



122, 132 ja 152 cm:n Recycler®-sarja

3465-654A

Mallinro. 147-0310

Mallinro. 147-0315

Mallinro. 147-0320

Asennusohjeet

Huomaa: Optimaalisen suorituskyvyn saavuttamiseksi käytä tätä sarjaa Recycler-terien kanssa (myydään erikseen).

Turvaohjeet



HENGENVAARA



Jos heittoaukko ei ole peitossa, laite saattaa lingota esineitä käyttäjän tai sivullisten suuntaan. Seurauksena voi olla myös kosketus terään. Ulos sinkoutuvat esineet tai teräkosketus aiheuttavat vakavan loukkaantumisen tai kuoleman.

Älä käytä leikkuria, kun heittokanavan suuntain on nostettu tai irrotettu tai sitä on muutettu, ellei leikkurissa ole toimivaa ruohonkeräysjärjestelmää tai levityssarjaa.

Koneen valmistelu

1. Pysäköi kone tasaiselle alustalle, vapauta voimanulosotto ja kytke seisontajarru (jos on).
2. Sammuta kone, irrota avain ja odota, että kaikki liikkuvat osat ovat pysähtyneet, ennen kuin poistut käyttäjän paikalta.
3. Sähkökäyttöiset koneet: käännä akun kytkin POIS-asentoon. Lyijyakulla varustetut koneet: irrota miinuskaapeli (musta) akun miinusnavasta (-).
4. Korjaa kaikki leikkuupöydän taipuneet tai vahingoittuneet alueet ja asenna mahdolliset puuttuvat osat.
5. Puhdista koneen leikkuupöytä roskista asennuksen helpottamiseksi.
6. Nosta koneen etuosaa, jotta pääset käsittelemään leikkuupöydän alapuolta. Tue kone pukeilla, jotka on määritetty koneen painon mukaan.



VAARA



Mekaaniset tai hydrauliset tunkit saattavat pettää ja aiheuttaa vakavan loukkaantumisen.

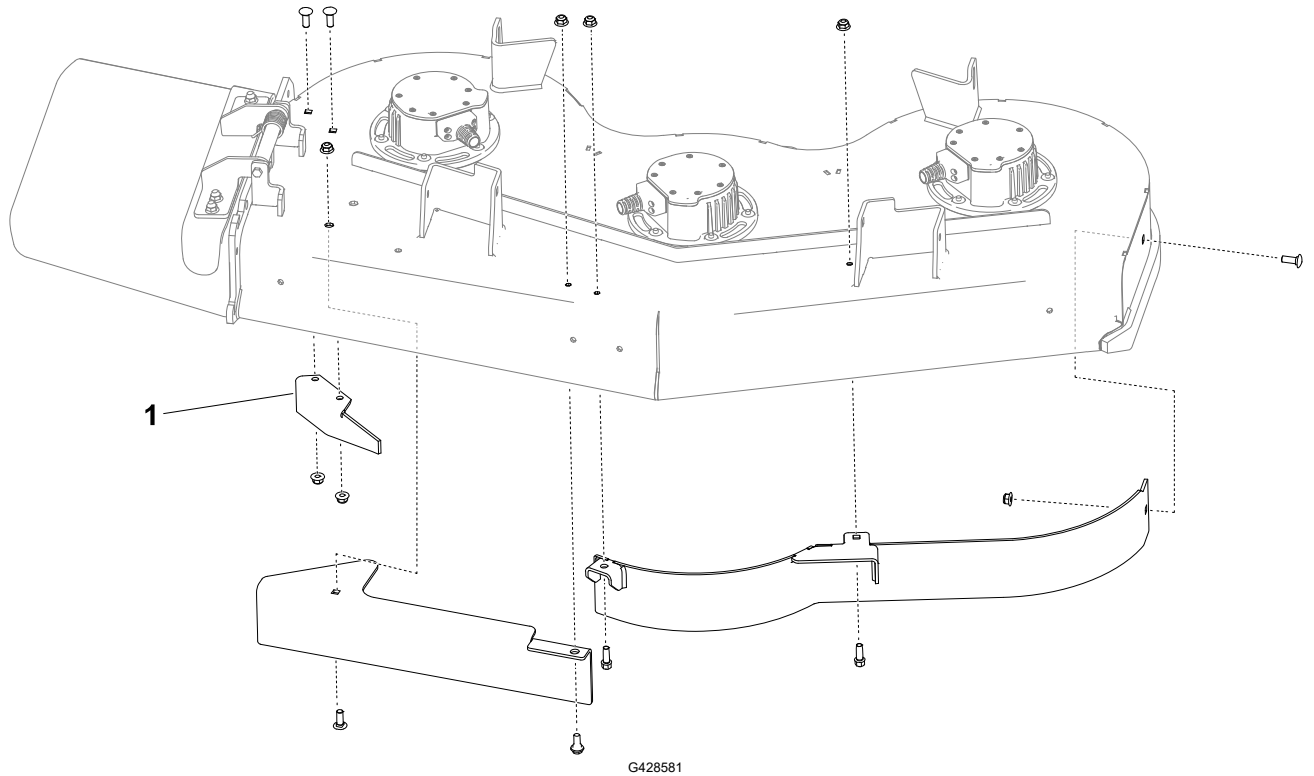
- Älä tue konetta pelkästään mekaanisten tai hydraulisten tunkkien varaan.
- Tue kone pukeilla, kun nostat konetta.



7. Irrota vanhat terät. Lisätietoja on koneen käyttöoppaassa.

Nykyisten levittimien irrotus

Leikkuupöydät, joissa jo on levittimet



1. Irrota levittimet leikkuupöydästä. Säilytä levittimet ja kiinnitystarvikkeet.

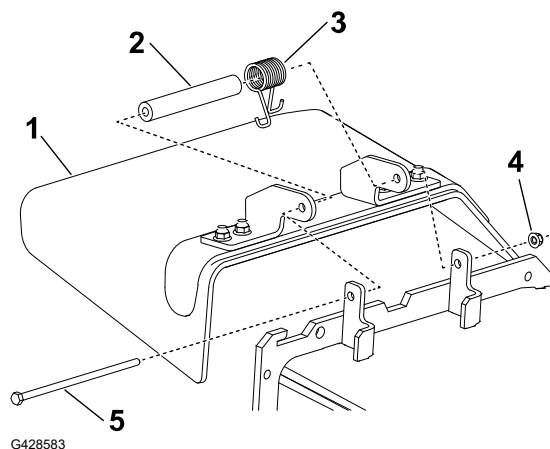
Huomaa: Irrota mutterit ennen pulttien irrotusta.

2. Kun heittolevitin ① on irrotettu, asenna mutterit ja pultit leikkuupöytään.

Heittosuppilon irrotus

1. Irrota lukkomutteri (4), pultti (5), jousi (3) ja välikappale (2), joilla suuntain (1) on kiinnitetty kääntökannattimiin.
2. Irrota suuntain.

Huomaa: Säilytä tämän toimenpiteen aikana poistetut kiinnitystarvikkeet, jotta ne ovat valmiina seuraavaan muuntamiseen.



G428583

Reikien poraus

G3-leikkuupöydät



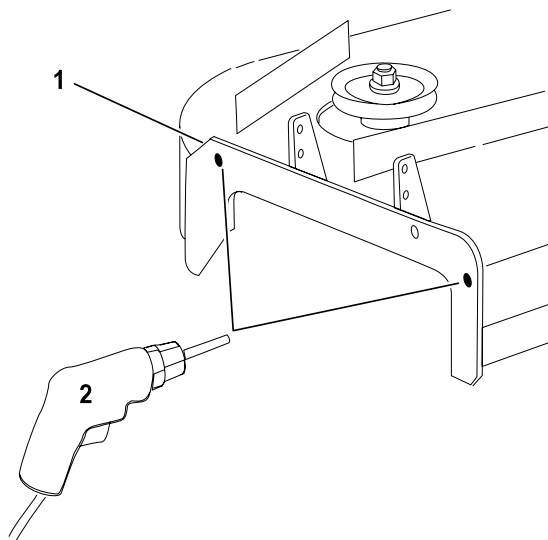
VAARA



Poran käyttö ilman asianmukaisia silmäsuojaimia voi johtaa roskien pääsyyn silmiin ja siten silmävammaan.

Käytä poraustöissä aina silmäsuojaimia.

1. Tarkista reikien halkaisijat kuvassa näkyvissä paikoissa.
2. Jos sivulle poiston asennuskannattimessa (1) ei ole reikiä, käytä heittolevyä mallina ja merkitse reikien sijainnit.
Huomaa: Merkitse ylemmän takareiän sijainti aukon ylemmän osan avulla. Näin mutterille saadaan välyys heittolevyn asennusta varten.
3. Pora kaksireikä (7/16 tuumaa) (2).



G428784

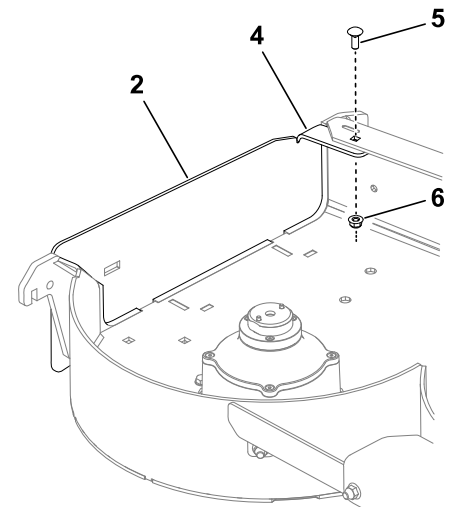
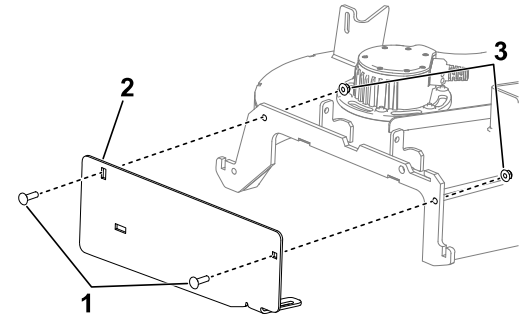
Heittolevyn asennus

Tarvittavat osat

1	Heittolevy
2	Lukkopultti ($\frac{3}{8} \times 1\text{-}\frac{1}{4}$ tuumaa)
1	Lukkopultti ($\frac{5}{16} \times \frac{7}{8}$ tuumaa)
2	Laippamutteri (pieni laippa) ($\frac{3}{8}$ tuumaa)
1	Laippamutteri ($\frac{5}{16}$ tuumaa)

1. Asenna heittolevy ② asennuskannattimen ulkopuolelle kahdella lukkopultilla ($\frac{3}{8} \times 1\text{-}\frac{1}{4}$ tuumaa) ① ja kahdella laippamutterilla (pieni laippa) ($\frac{3}{8}$ tuumaa) ③.
2. Asenna kieleke leikkuupöydän sisäpuolelle yhdellä lukkopultilla ($\frac{5}{16} \times \frac{7}{8}$ tuumaa) ⑤ ja yhdellä laippamutterilla ($\frac{5}{16}$ tuumaa) (pieni laippa) ⑥.

Huomaa: Varmista, että kieleke ④ tulee leikkuupöydän sisäpuolelle.



G428619

Levittimien asennus

122 cm:n leikkuupöydät

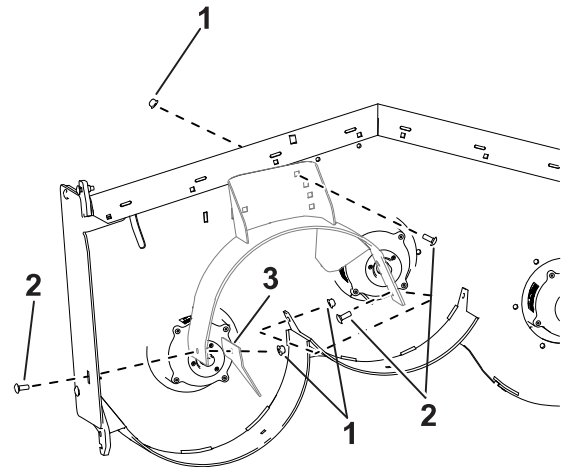
Tarvittavat osat

1	Vasen levitin
1	Keskimmäinen levitin
1	Oikeanpuoleinen levitin
7	Lukkopultti ($\frac{3}{8} \times 1$ tuumaa)
2	Laippamutteri (suuri laippa) ($\frac{3}{8}$ tuumaa)
2	Pultti ($\frac{3}{8} \times 1$ tuumaa)
7	Laippamutteri (pieni laippa) ($\frac{3}{8}$ tuumaa)
1	Sivulevy (vain GrandStand-leikkuupöydät)

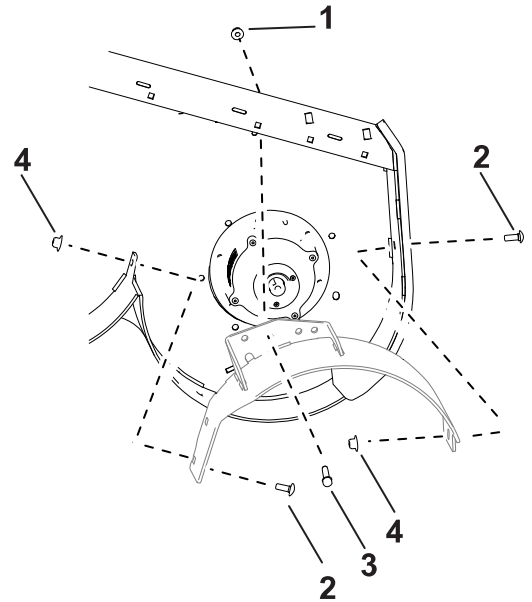
Huomaa: Asenna levittimet löyhästi ja kohdista ne leikkurissa olevin reikiin.

Recycler-sarja asennetaan Z-Master-leikkuupöydissä leikkuupöydän korvakkeiden sisäpuolelle ja GrandStand-leikkuupöydissä leikkuupöydän korvakkeiden ulkopuolelle.

1. Aseta oikea levitin leikkuriin.
2. Asenna sivulevy (vain GrandStand-leikkuupöydät) ③ ja oikea levitin löyhästi kahdella lukkopultilla ($\frac{3}{8} \times 1$ tuumaa) ② ja kahdella laippamutterilla (pieni laippa) ($\frac{3}{8}$ tuumaa) ①.
3. Asenna oikea levitin löyhästi leikkuupöydän yläosaan yhdellä lukkopultilla ($\frac{3}{8} \times 1$ tuumaa) ja yhdellä laippamutterilla (pieni laippa) ($\frac{3}{8}$ tuumaa).

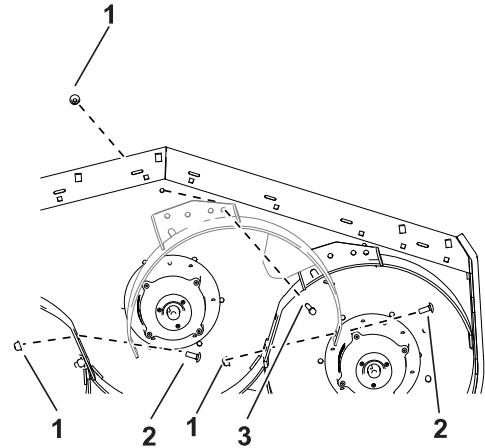


4. Aseta vasen levitin leikkuriin.
5. Asenna vasen levitin löyhästi leikkuupöydän yläosaan yhdellä pultilla ($\frac{3}{8} \times 1$ tuumaa) ③ ja yhdellä laippamutterilla (pieni laippa) ($\frac{3}{8}$ tuumaa) ①.
6. Asenna vasen levitin löyhästi leikkuupöydän sivulle kahdella lukkopultilla ($\frac{3}{8} \times 1$ tuumaa) ② ja kahdella laippamutterilla (suuri laippa) ($\frac{3}{8}$ tuumaa) ④.



G468249

7. Aseta keskimäinen levitin leikkuriin.
8. Asenna keskimäinen levitin löyhästi vasempaan levittimeen yhdellä lukkopultilla ($\frac{3}{8} \times 1$ tuumaa) ② ja yhdellä laippamutterilla (pieni laippa) ($\frac{3}{8}$ tuumaa) ①.
9. Asenna keskimäinen levitin löyhästi oikeaan levittimeen yhdellä lukkopultilla ($\frac{3}{8} \times 1$ tuumaa) ja yhdellä laippamutterilla (pieni laippa) ($\frac{3}{8}$ tuumaa).
10. Asenna keskimäinen levitin löyhästi leikkuupöydän yläosaan yhdellä pultilla ($\frac{3}{8} \times 1$ tuumaa) ③ ja yhdellä laippamutterilla (pieni laippa) ($\frac{3}{8}$ tuumaa).
11. Kiristä kaikki kiinnikkeet.



G468910

Levittimien asennus

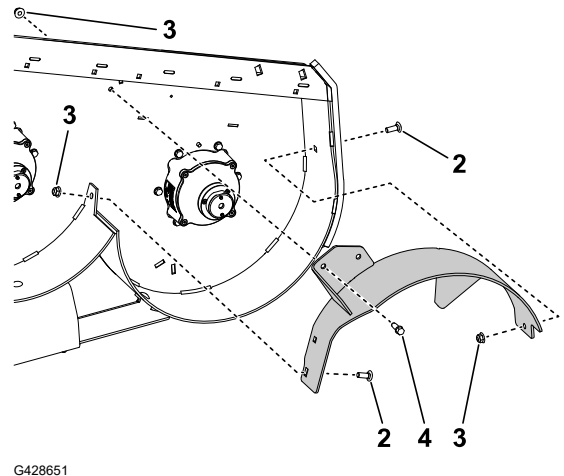
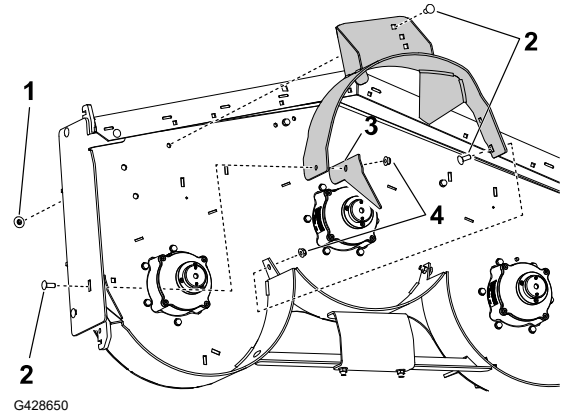
132 cm:n leikkuupöydät

Tarvittavat osat

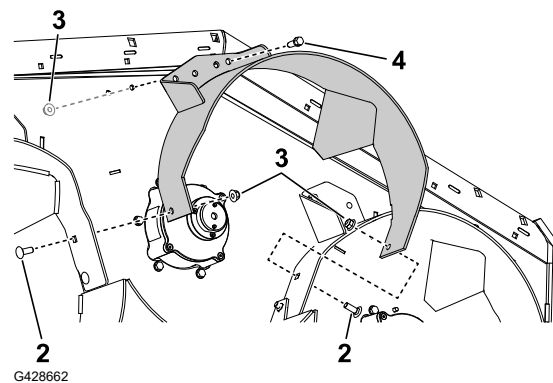
1	Vasen levitin
1	Keskimmäinen levitin
1	Oikeanpuoleinen levitin
7	Lukkopultti ($\frac{3}{8} \times 1$ tuumaa)
1	Laippamutteri (suuri laippa) ($\frac{3}{8}$ tuumaa)
2	Pultti ($\frac{3}{8} \times 1$ tuumaa)
10	Laippamutteri (pieni laippa) ($\frac{3}{8}$ tuumaa)
1	Sivulevy (vain GrandStand-leikkuupöydät)

Huomaa: Asenna levittimet löyhästi ja kohdista ne leikkurissa oleviin reikiin.

1. Aseta oikea levitin leikkuriin.
2. Asenna sivulevy (vain GrandStand-leikkuupöydät) ③ ja oikea levitin löyhästi yhdellä lukkopultilla ($\frac{3}{8} \times 1$ tuumaa) ② ja laippamutterilla (pieni laippa) ($\frac{3}{8}$ tuumaa) ④.
3. Asenna oikea levitin löyhästi leikkuupöydän yläosaan yhdellä lukkopultilla ($\frac{3}{8} \times 1$ tuumaa) ja yhdellä laippamutterilla (suuri laippa) ($\frac{3}{8}$ tuumaa) ①.
4. Aseta vasen levitin leikkuriin.
5. Asenna vasen levitin löyhästi leikkuupöydän yläosaan yhdellä pultilla ($\frac{3}{8} \times 1$ tuumaa) ④ ja yhdellä laippamutterilla (pieni laippa) ($\frac{3}{8}$ tuumaa) ③.
6. Asenna vasen levitin löyhästi leikkuupöydän sivulle yhdellä lukkopultilla ($\frac{3}{8} \times 1$ tuumaa) ② ja yhdellä laippamutterilla (pieni laippa) ($\frac{3}{8}$ tuumaa).



7. Aseta keskimäinen levitin leikkuriin.
8. Asenna keskimäinen levitin löyhästi vasempaan levittimeen yhdellä lukkopultilla ($\frac{3}{8} \times 1$ tuumaa) ② ja yhdellä laippamutterilla (pieni laippa) ($\frac{3}{8}$ tuumaa) ③.
9. Asenna keskimäinen levitin löyhästi oikeaan levittimeen yhdellä lukkopultilla ($\frac{3}{8} \times 1$ tuumaa) ja yhdellä laippamutterilla (pieni laippa) ($\frac{3}{8}$ tuumaa).
10. Asenna keskimäinen levitin löyhästi leikkuupöydän yläosaan yhdellä pultilla ($\frac{3}{8} \times 1$ tuumaa) ④ ja yhdellä laippamutterilla (pieni laippa) ($\frac{3}{8}$ tuumaa).
11. Kiristä kaikki kiinnikkeet.



Levittimien asennus

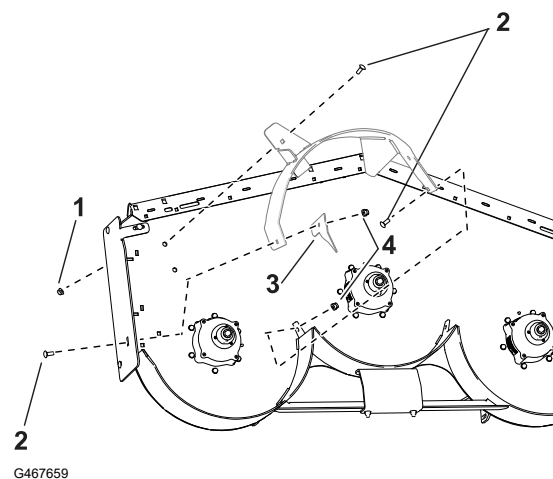
152 cm:n leikkuupöydät

Tarvittavat osat

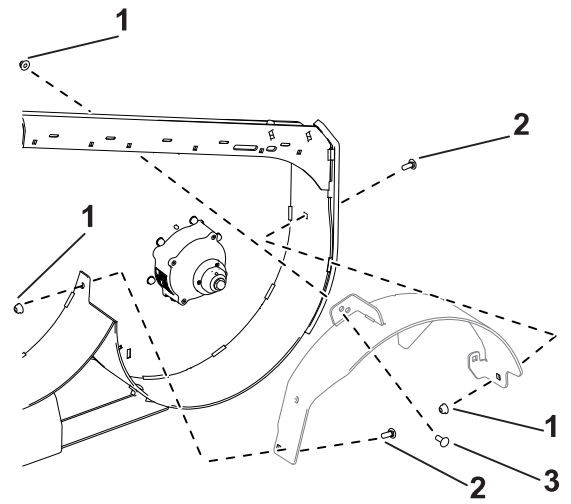
1	Vasen levitin
1	Keskimmäinen levitin
1	Oikeanpuoleinen levitin
7	Lukkopultti ($\frac{3}{8} \times 1$ tuumaa)
1	Laippamutteri (suuri laippa) ($\frac{3}{8}$ tuumaa)
2	Pultti ($\frac{3}{8} \times 1$ tuumaa)
8	Laippamutteri (pieni laippa) ($\frac{3}{8}$ tuumaa)
1	Sivulevy (vain GrandStand-leikkuupöydät)

Huomaa: Asenna levittimet löyhästi ja kohdista ne leikkurissa oleviin reikiin.

1. Aseta oikea levitin leikkuriin.
2. Asenna sivulevy (vain GrandStand-leikkuupöydät) ③ ja oikean levittimen sivut löyhästi kahdella lukkopultilla ($\frac{3}{8} \times 1$ tuumaa) ② ja kahdella laippamutterilla (pieni laippa) ($\frac{3}{8}$ tuumaa) ④.
3. Asenna oikea levitin löyhästi leikkuupöydän yläosaan yhdellä lukkopultilla ($\frac{3}{8} \times 1$ tuumaa) ja yhdellä laippamutterilla (suuri laippa) ($\frac{3}{8}$ tuumaa) ①.

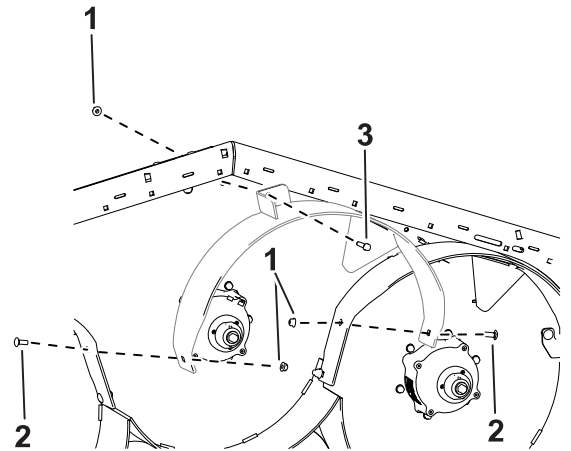


4. Aseta vasen levitin leikkuriin.
5. Asenna vasen levitin löyhästi leikkuupöydän yläosaan yhdellä pultilla ($\frac{3}{8} \times 1$ tuumaa) ③ ja yhdellä laippamutterilla (pieni laippa) ($\frac{3}{8}$ tuumaa) ①.
6. Asenna vasemman levittimen sivut löyhästi kahdella lukkopultilla ($\frac{3}{8} \times 1$ tuumaa) ② ja kahdella laippamutterilla (pieni laippa) ($\frac{3}{8}$ tuumaa).



G467743

7. Aseta keskimäinen levitin leikkuriin.
8. Asenna keskimäinen levitin löyhästi vasempaan levittimeen yhdellä lukkopultilla ($\frac{3}{8} \times 1$ tuumaa) ② ja yhdellä laippamutterilla (pieni laippa) ($\frac{3}{8}$ tuumaa) ①.
9. Asenna keskimäinen levitin löyhästi oikeaan levittimeen yhdellä lukkopultilla ($\frac{3}{8} \times 1$ tuumaa) ja yhdellä laippamutterilla (pieni laippa) ($\frac{3}{8}$ tuumaa).
10. Asenna keskimäinen levitin löyhästi leikkuupöydän yläosaan yhdellä pultilla ($\frac{3}{8} \times 1$ tuumaa) ③ ja yhdellä laippamutterilla (pieni laippa) ($\frac{3}{8}$ tuumaa).
11. Kiristä kaikki kiinnikkeet.



G467987

Takasuojuksen asennus

Sähköisille GrandStand-malleille

Tarvittavat osat

1	Takasuojus
2	Olkatappi



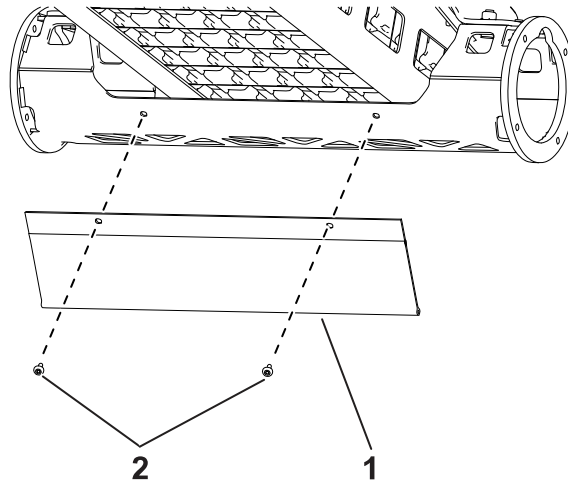
VAARA



Poran käyttö ilman asianmukaisia silmäsuojaimia voi johtaa roskien pääsyyn silmiin ja siten silmävammaan.

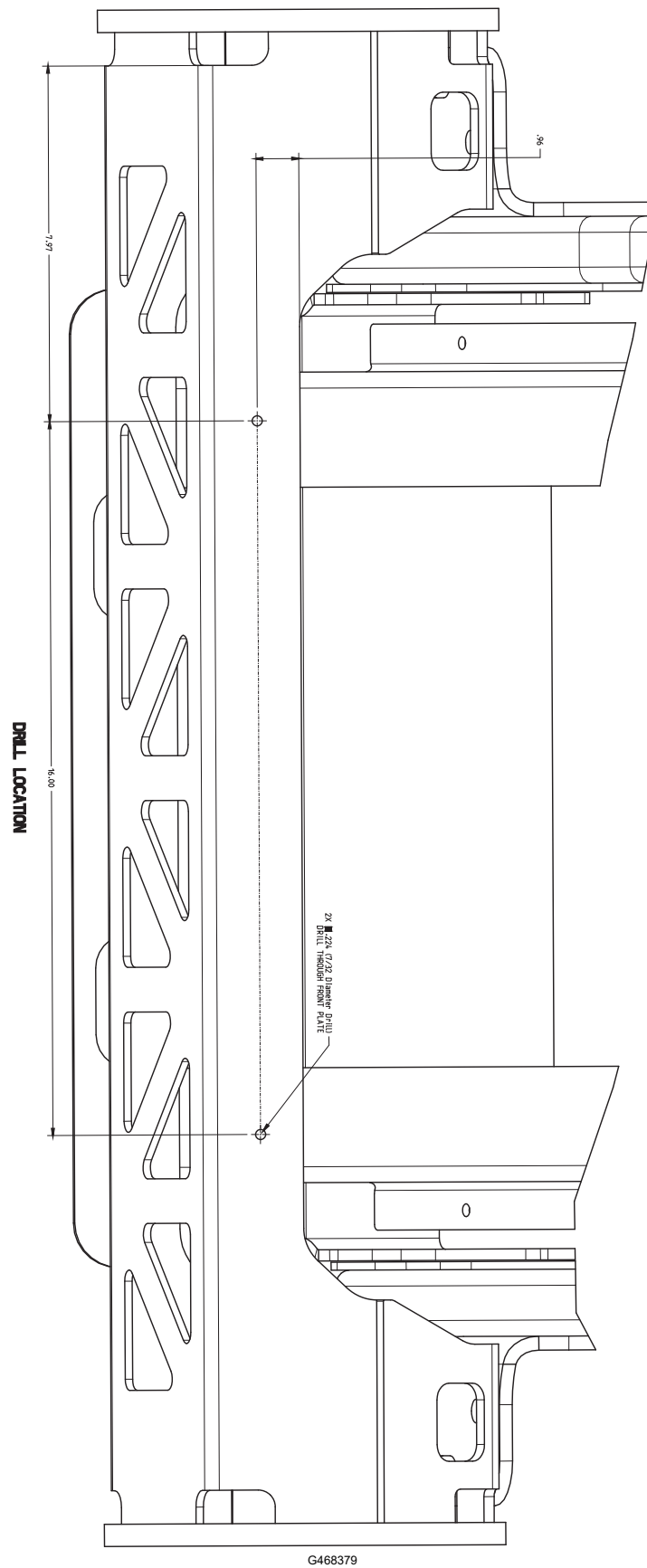
Käytä poraustöissä aina silmäsuojaimia.

1. Paikanna ja poraa kaksi takasuojuskokoonpanoon tarvittavaa reikää mukana toimitetun mallin avulla.
2. Kohdista takasuojuksen ① reiät leikkurin reikiin ja asenna suojus käyttämällä kahta olkatappia ②.



G468340

Takasuojuksen malli



Kierrätysterien asennus

Tarvittavat osat

3	Kierrätysterä (myydään erikseen)
---	----------------------------------

1. Asenna kolme kierrätysterää. Katso ohjeet *käyttöoppaasta*.
2. Käännä teriä ja varmista, että terien ja levittimien välillä on riittävästi tilaa. Jos esiintyy kontaktia, löysää levitin ja aseta se uudelleen.

Asennuksen päättäminen

1. Laske kone maahan.
2. Sähkökäyttöiset koneet: käännä akun kytkin PÄÄLLÄ-asentoon. Lyijyakulla varustetut koneet: kytke miinuskaapeli (musta) akun miinusnapaan (-).