



# Kit Recycler® da 122 cm, 132 cm e 152 cm

3465-652A

N° modello 147-0310

N° modello 147-0315

N° modello 147-0320

## Istruzioni per l'installazione

**Nota:** Per prestazioni ottimali, utilizzate questo kit con lame Recycler (vendute separatamente).

## Sicurezza



### PERICOLO



Se lasciate scoperta l'apertura di scarico, è probabile che degli oggetti vengano lanciati nella direzione vostra o degli astanti. Inoltre, è possibile venire a contatto con la lama. Il contatto con la lama o gli oggetti scagliati causa ferite o decesso.

Non utilizzate il tosaerba con il deflettore dello scarico sollevato, rimosso o modificato a meno che non sia installato un sistema di raccolta dell'erba o un kit per mulching e che questo funzioni correttamente.

## Preparazione della macchina

1. Parcheggiate la macchina su una superficie pianeggiante, disinnestate la PDF e inserite il freno di stazionamento (se presente).
2. Prima di scendere dalla postazione di guida, spegnete la macchina, togliete la chiave di accensione e attendete che si arrestino tutte le parti in movimento.
3. Per le macchine elettriche, spostate l'interruttore per la disconnessione della batteria in posizione di SPEGNIMENTO; per le macchine con una batteria piombo-acido, scollegate il cavo negativo (nero) dal polo negativo (-) della batteria.
4. Riparate tutte le aree piegate o danneggiate del piatto di taglio e sostituite eventuali parti mancanti.
5. Rimuovete eventuali detriti presenti sul piatto di taglio per facilitare il montaggio.
6. Sollevate la parte anteriore della macchina in modo da avere accesso alla parte inferiore del piatto di taglio. Sostenete la macchina per mezzo di cavalletti classificati per il peso della macchina.





## AVVERTENZA



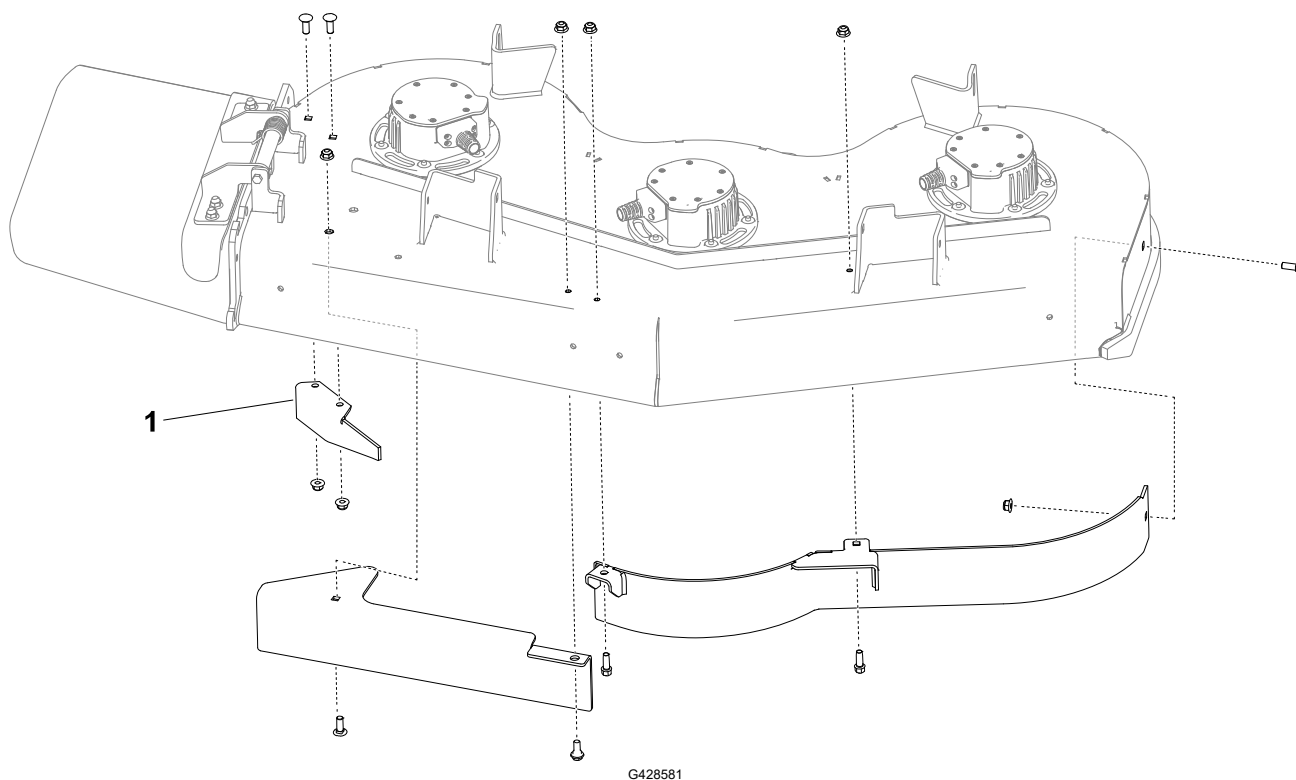
I martinetti meccanici o idraulici non sono adatti a sostenere la macchina e possono causare gravi infortuni.

- Non affidatevi unicamente ai martinetti meccanici o idraulici per il supporto della macchina.
- Sostenete la macchina utilizzando cavalletti aggiuntivi ogni volta che la sollevate.

7. Rimuovete le lame preesistenti; fate riferimento al *Manuale dell'operatore* per la macchina.

## Rimozione dei deflettori preesistenti

Per piatti di taglio con deflettori preesistenti



G428581

1. Rimuovete i deflettori dal piatto di taglio. Conservate i deflettori e la bulloneria.

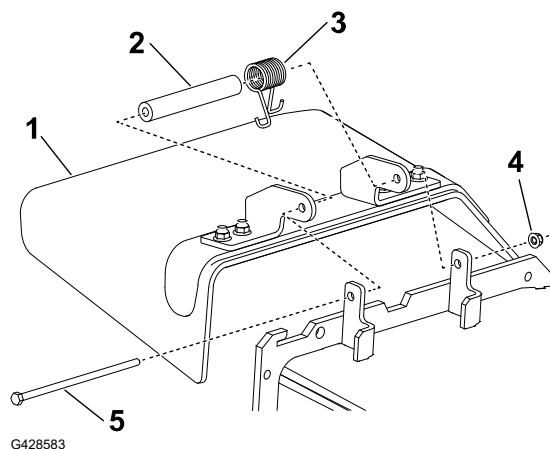
**Nota:** Rimuovete i dadi prima dei bulloni.

2. Una volta rimosso il deflettore dello scarico (1), montate i dadi e i bulloni sul piatto di taglio.

## Rimozione del condotto di scarico

1. Togliete il dado di bloccaggio (4), il bullone (5), la molla (3) e il distanziale (2) che fissano il deflettore (1) alle staffe orientabili del tosaerba.
2. Rimuovete il deflettore.

**Nota:** Conservate la bulloneria rimossa durante questa procedura per poterla utilizzare in futuro.



G428583

## Foratura

Per piatti di taglio G3



### AVVERTENZA



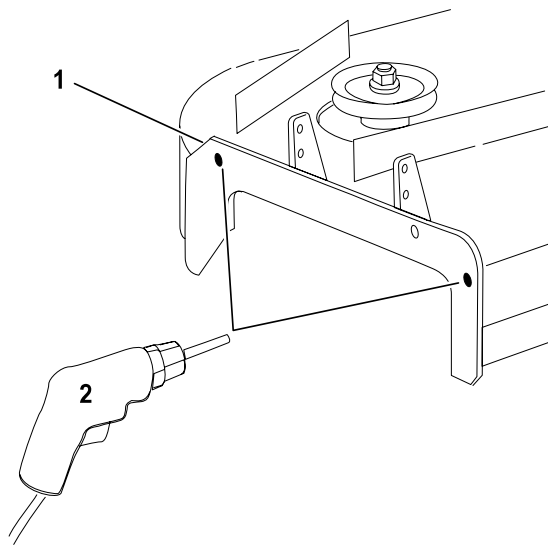
L'utilizzo di un trapano senza protezioni per gli occhi adeguate può consentire a dei corpi estranei di entrare negli occhi e causare lesioni.

**Indossate sempre protezioni per gli occhi quando usate un trapano.**

1. Verificate i diametri dei fori nei punti indicati.
2. Se nella staffa di montaggio dello scarico laterale non sono presenti fori (1), utilizzate la piastra di scarico come modello e segnate i punti in cui dovrete praticare i fori.

**Nota:** Per il foro posteriore superiore, utilizzate la parte superiore della scanalatura per segnare la posizione del foro. Così facendo, ci sarà abbastanza spazio per il dado una volta installata la piastra di scarico.

3. Praticate 2 fori (7/16") (2).



G428784

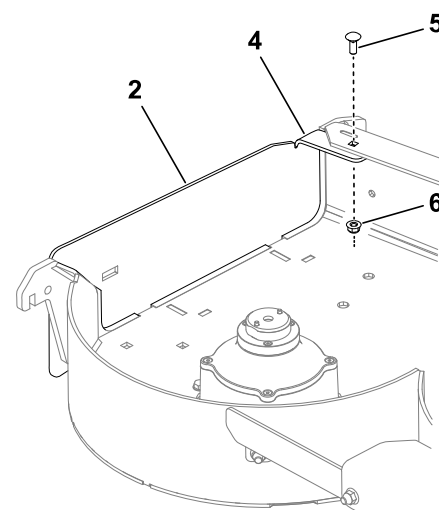
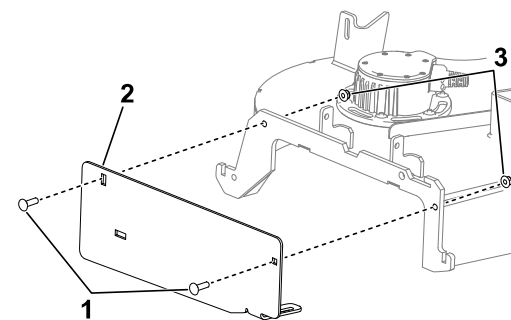
# Montaggio della piastra di scarico

## Parti necessarie

|   |  |
|---|--|
| 1 | Piastra di scarico   |
| 2 | Bullone a testa tonda ( $\frac{3}{8}$ " x $1\frac{1}{4}$ " ) |
| 1 | Bullone a testa tonda ( $\frac{5}{16}$ " x $\frac{7}{8}$ " ) |
| 2 | Dado flangiato (flangia piccola) ( $\frac{3}{8}$ " )         |
| 1 | Dado flangiato ( $\frac{5}{16}$ " )                          |

1. Montate la piastra di scarico ② sull'esterno della staffa di montaggio con 2 bulloni a testa tonda ( $\frac{3}{8}$ " x  $1\frac{1}{4}$ " ) ① e 2 dadi flangiati (flangia piccola) ( $\frac{3}{8}$ " ) ③ .
2. Montate la linguetta all'interno del piatto di taglio con 1 bullone a testa tonda ( $\frac{5}{16}$ " x  $\frac{7}{8}$ " ) ⑤ e 1 dado flangiato (flangia piccola) ( $\frac{5}{16}$ " ) ⑥ .

**Nota:** Assicuratevi che la linguetta ④ sia posizionata all'interno del piatto di taglio.



G428619

# Montaggio dei deflettori

Piatti di taglio da 122 cm

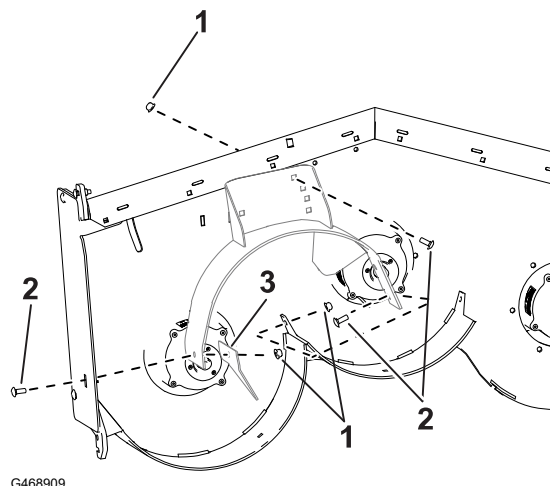
## Parti necessarie

|   |   |
|---|---|
| 1 | Deflettore sinistro                                 |
| 1 | Deflettore centrale                                 |
| 1 | Deflettore destro                                   |
| 7 | Bullone a testa tonda ( $\frac{3}{8}$ " x 1")       |
| 2 | Dado flangiato (flangia grande) ( $\frac{3}{8}$ "   |
| 2 | Bullone ( $\frac{3}{8}$ " x 1")                     |
| 7 | Dado flangiato (flangia piccola) ( $\frac{3}{8}$ "  |
| 1 | Piastra laterale (solo piatti di taglio Grandstand) |

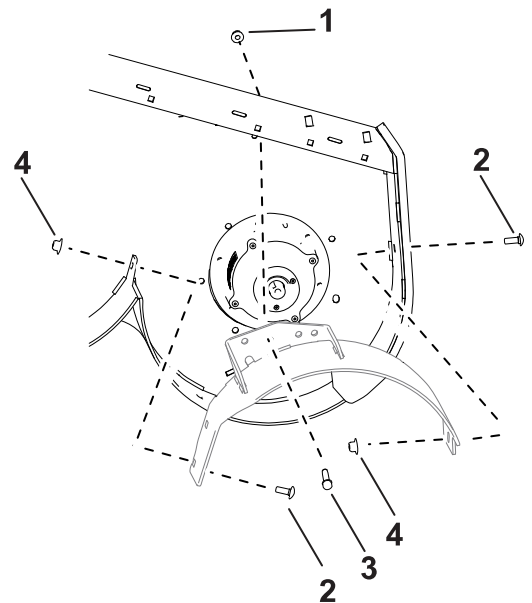
**Nota:** Montate, senza serrarli, i deflettori per allinearli con tutti i fori del tosaerba.

Il kit Recycler va montato sull'interno delle orecchie dei piatti di taglio Z-Master e sull'esterno delle orecchie dei piatti di taglio Grandstand.

1. Posizionate il deflettore destro nel tosaerba.
2. Montate, senza serrarli, la piastra laterale (solo piatti di taglio Grandstand) ③ e il deflettore destro con 2 bulloni a testa tonda ( $\frac{3}{8}$ " x 1") ② e 2 dadi flangiati (flangia piccola) ( $\frac{3}{8}$ " ①).
3. Montate, senza serrarlo, il deflettore destro sulla parte superiore del piatto di taglio con 1 bullone a testa tonda ( $\frac{3}{8}$ " x 1") e 1 dado flangiato (flangia piccola) ( $\frac{3}{8}$ ").

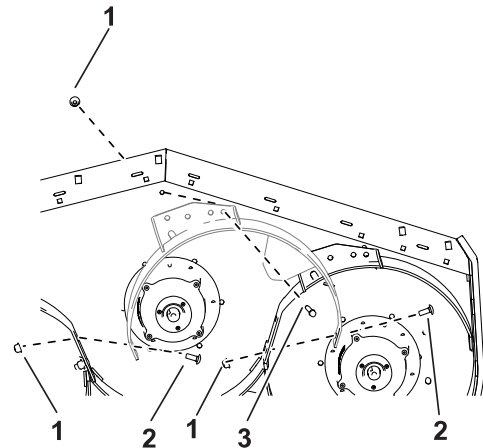


4. Posizionate il deflettore sinistro nel tosaerba.
5. Montate, senza serrarlo, il deflettore sinistro sulla parte superiore del piatto di taglio con 1 bullone ( $\frac{3}{8}$ " x 1") ③ e 1 dado flangiato (flangia piccola) ( $\frac{3}{8}$ " ) ① .
6. Montate, senza serrarlo, il deflettore sinistro sulla parte laterale del piatto di taglio con 2 bulloni a testa tonda ( $\frac{3}{8}$ " x 1") ② e 2 dadi flangiati (flangia grande) ( $\frac{3}{8}$ " ) ④ .



G468249

7. Posizionate il deflettore centrale nel tosaerba.
8. Montate, senza serrarlo, il deflettore centrale sul deflettore sinistro con 1 bullone a testa tonda ( $\frac{3}{8}$ " x 1") ② e 1 dado flangiato (flangia piccola) ( $\frac{3}{8}$ " ) ① .
9. Montate, senza serrarlo, il deflettore centrale sul deflettore destro con 1 bullone a testa tonda ( $\frac{3}{8}$ " x 1") e 1 dado flangiato (flangia piccola) ( $\frac{3}{8}$ " ).
10. Montate, senza serrarlo, il deflettore centrale sulla parte superiore del piatto di taglio con 1 bullone ( $\frac{3}{8}$ " x 1") ③ e 1 dado flangiato (flangia piccola) ( $\frac{3}{8}$ " ).
11. Serraggio di tutti i dispositivi di fissaggio.



G468910

# Montaggio dei deflettori

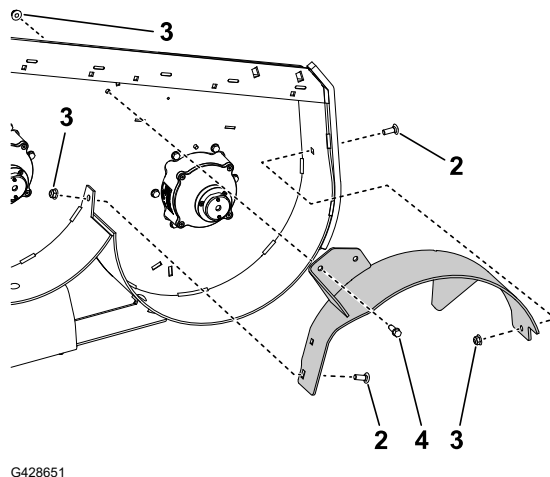
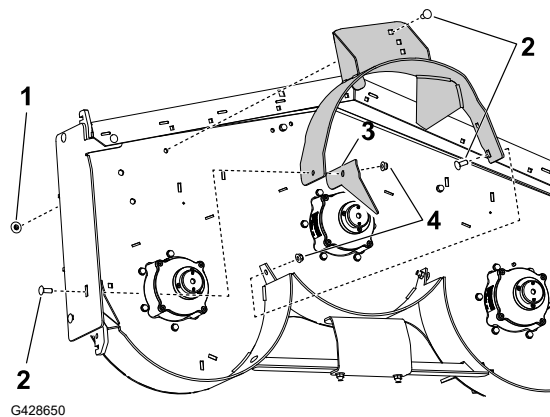
Piatti di taglio da 132 cm

## Parti necessarie

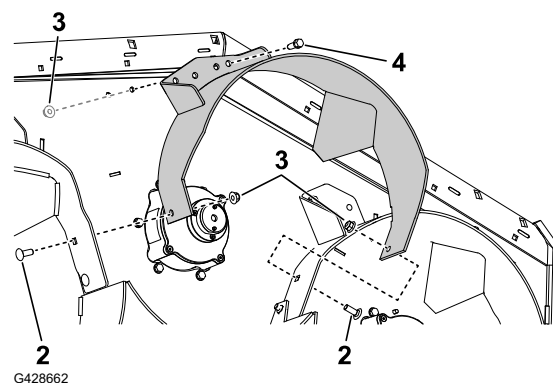
|    |   |
|----|---|
| 1  | Deflettore sinistro                                 |
| 1  | Deflettore centrale                                 |
| 1  | Deflettore destro                                   |
| 7  | Bullone a testa tonda ( $\frac{3}{8}$ " x 1")       |
| 1  | Dado flangiato (flangia grande) ( $\frac{3}{8}$ "   |
| 2  | Bullone ( $\frac{3}{8}$ " x 1")                     |
| 10 | Dado flangiato (flangia piccola) ( $\frac{3}{8}$ "  |
| 1  | Piastra laterale (solo piatti di taglio Grandstand) |

**Nota:** Montate, senza serrarli, i deflettori per allinearli con tutti i fori del tosaerba.

1. Posizionate il deflettore destro nel tosaerba.
2. Montate, senza serrarli, la piastra laterale (solo piatti di taglio Grandstand) ③ e il deflettore destro con 1 bullone a testa tonda ( $\frac{3}{8}$ " x 1") ② e 1 dado flangiato (flangia piccola) ( $\frac{3}{8}$ " ④).
3. Montate, senza serrarlo, il deflettore destro sulla parte superiore del piatto di taglio con 1 bullone a testa tonda ( $\frac{3}{8}$ " x 1") e 1 dado flangiato (flangia grande) ( $\frac{3}{8}$ " ①).
4. Posizionate il deflettore sinistro nel tosaerba.
5. Montate, senza serrarlo, il deflettore sinistro sulla parte superiore del piatto di taglio con 1 bullone ( $\frac{3}{8}$ " x 1") ④ e 1 dado flangiato (flangia piccola) ( $\frac{3}{8}$ " ③).
6. Montate, senza serrarlo, il deflettore sinistro sulla parte laterale del piatto di taglio con 1 bullone a testa tonda ( $\frac{3}{8}$ " x 1") ② e 1 dado flangiato (flangia piccola) ( $\frac{3}{8}$ ").



7. Posizionate il deflettore centrale nel tosaerba.
8. Montate, senza serrarlo, il deflettore centrale sul deflettore sinistro con 1 bullone a testa tonda ( $\frac{3}{8}$ " x 1") (2) e 1 dado flangiato (flangia piccola) ( $\frac{3}{8}$ " (3).
9. Montate, senza serrarlo, il deflettore centrale sul deflettore destro con 1 bullone a testa tonda ( $\frac{3}{8}$ " x 1") e 1 dado flangiato (flangia piccola) ( $\frac{3}{8}$ ").
10. Montate, senza serrarlo, il deflettore centrale sulla parte superiore del piatto di taglio con 1 bullone ( $\frac{3}{8}$ " x 1") (4) e 1 dado flangiato (flangia piccola) ( $\frac{3}{8}$ ").
11. Serraggio di tutti i dispositivi di fissaggio.



## Montaggio dei deflettori

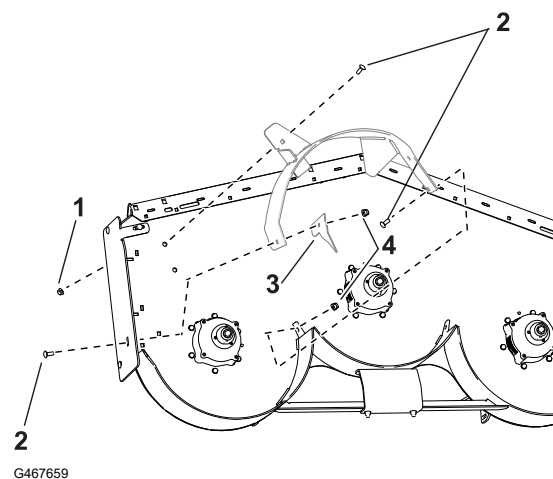
Piatti di taglio da 152 cm

### Parti necessarie

|   |   |
|---|---|
| 1 | Deflettore sinistro                                 |
| 1 | Deflettore centrale                                 |
| 1 | Deflettore destro                                   |
| 7 | Bullone a testa tonda ( $\frac{3}{8}$ " x 1")       |
| 1 | Dado flangiato (flangia grande) ( $\frac{3}{8}$ ")  |
| 2 | Bullone ( $\frac{3}{8}$ " x 1")                     |
| 8 | Dado flangiato (flangia piccola) ( $\frac{3}{8}$ ") |
| 1 | Piastra laterale (solo piatti di taglio Grandstand) |

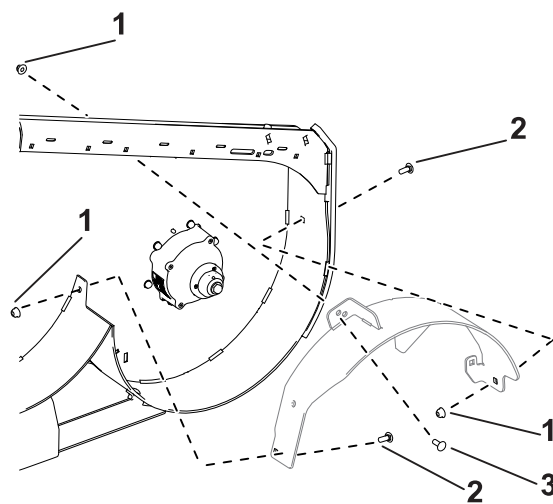
**Nota:** Montate, senza serrarli, i deflettori per allinearli con tutti i fori del tosaerba.

1. Posizionate il deflettore destro nel tosaerba.
2. Montate, senza serrarle, la piastra laterale (solo piatti di taglio Grandstand) (3) e le parti laterali del deflettore destro con 2 bulloni a testa tonda ( $\frac{3}{8}$ " x 1") (2) e 2 dadi flangiati (flangia piccola) ( $\frac{3}{8}$ ") (4).
3. Montate, senza serrarlo, il deflettore destro sulla parte superiore del piatto di taglio con 1 bullone a testa tonda ( $\frac{3}{8}$ " x 1") e 1 dado flangiato (flangia grande) ( $\frac{3}{8}$ ") (1).



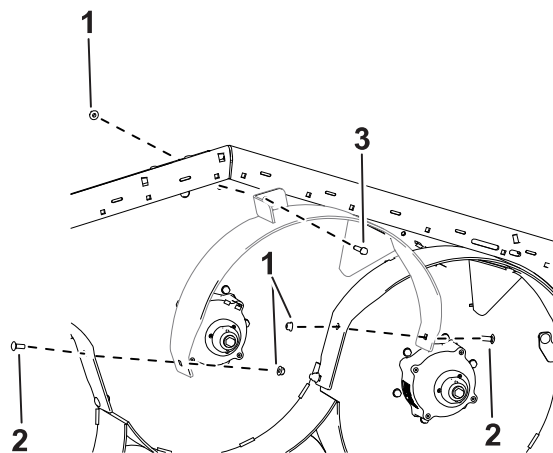


4. Posizionate il deflettore sinistro nel tosaerba.
5. Montate, senza serrarlo, il deflettore sinistro sulla parte superiore del piatto di taglio con 1 bullone ( $\frac{3}{8}$ " x 1") ③ e 1 dado flangiato (flangia piccola) ( $\frac{3}{8}$ " ) ① .
6. Montate, senza serrarle, le parti laterali del deflettore sinistro con 2 bulloni a testa tonda ( $\frac{3}{8}$ " x 1") ② e 2 dadi flangiati (flangia piccola) ( $\frac{3}{8}$ " ).



G467743

7. Posizionate il deflettore centrale nel tosaerba.
8. Montate, senza serrarlo, il deflettore centrale sul deflettore sinistro con 1 bullone a testa tonda ( $\frac{3}{8}$ " x 1") ② e 1 dado flangiato (flangia piccola) ( $\frac{3}{8}$ " ) ① .
9. Montate, senza serrarlo, il deflettore centrale sul deflettore destro con 1 bullone a testa tonda ( $\frac{3}{8}$ " x 1") e 1 dado flangiato (flangia piccola) ( $\frac{3}{8}$ " ).
10. Montate, senza serrarlo, il deflettore centrale sulla parte superiore del piatto di taglio con 1 bullone ( $\frac{3}{8}$ " x 1") ③ e 1 dado flangiato (flangia piccola) ( $\frac{3}{8}$ " ).
11. Serraggio di tutti i dispositivi di fissaggio.



G467987

## Installazione dello schermo a trascinamento

Per macchine Grandstand elettriche

### Parti necessarie

|   |                         |
|---|-------------------------|
| 1 | Schermo a trascinamento |
| 2 | Bullone di spallamento  |



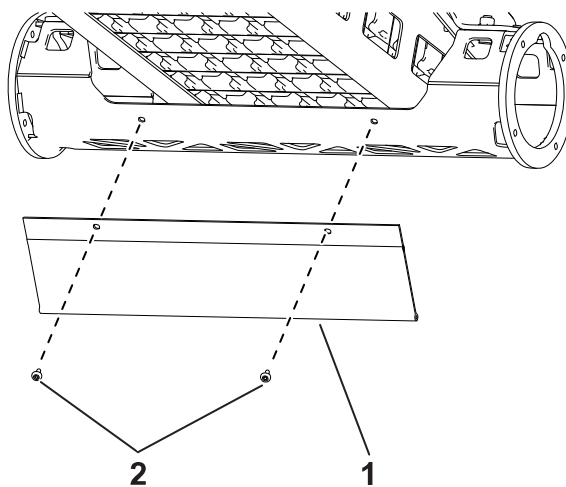
### AVVERTENZA



L'utilizzo di un trapano senza un'adeguata protezione per gli occhi può permettere la penetrazione di detriti negli occhi, causando lesioni.

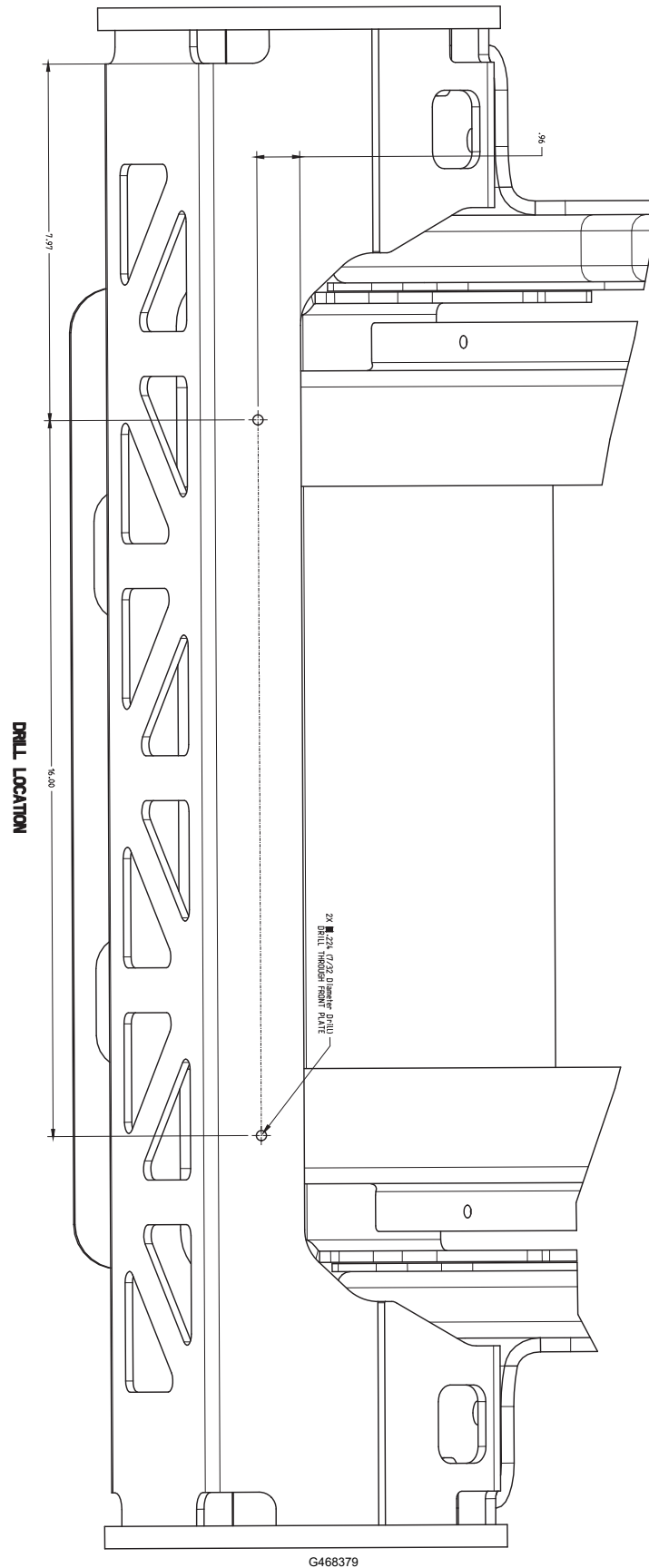
Quando praticate fori, indossate sempre una protezione per gli occhi.

1. Utilizzate il modello fornito per individuare la corretta posizione e praticare i 2 fori necessari al montaggio dello schermo a trascinamento.
2. Allineate i fori dello schermo a trascinamento ① con i fori del tosaerba e montate lo schermo a trascinamento con 2 bullone di spallamento ② .



G468340

# Modello schermo a trascinamento



# Montaggio delle lame del Recycler

## Parti necessarie

|   |   |
|---|---|
| 3 | Lama del Recycler (venduta separatamente) |
|---|---|

1. Montate le 3 lame del Recycler; fate riferimento al *Manuale dell'operatore*.
2. Ruotate le lame e assicuratevi che tra le lame e i deflettori vi sia gioco. Se sono presenti delle interferenze, allentate i deflettori e riposizionateli.

## Completamento dell'installazione

1. Abbassate la macchina a terra.
2. Per le macchine elettriche, spostate l'interruttore per la disconnessione della batteria in posizione di ACCENSIONE; per le macchine con una batteria piombo-acido, collegate il cavo negativo (nero) al polo negativo (-) della batteria.