



Kit de reciclador Recycler® de 122, 132 e 152 cm.

3465-650A

Modelo N.º 147-0310

Modelo N.º 147-0315

Modelo N.º 147-0320

Instruções de instalação

Nota: Para um desempenho otimizado, utilize este kit com lâminas Recycler (vendidas em separado)

Segurança



PERIGO



Uma abertura de descarga descoberta permite a projeção de objetos em direção a si ou terceiros. Além disso, pode ocorrer contacto com a lâmina. A projeção de objetos ou o contacto com a lâmina causará ferimentos graves ou morte.

Não opere o cortador com um defletor de descarga levantado, removido, ou alterado a não ser que o sistema de recolha de relva ou o kit de cobertura esteja instalado e a funcionar corretamente.

Preparação da máquina

1. Estacione a máquina numa superfície plana, desengate a tomada de força (PTO) e engate o travão de mão (se aplicável).
2. Desligue a máquina, retire a chave e, antes de sair da posição de operação, espere até que todas as peças em movimento parem.
3. Nas máquinas elétricas, coloque o interruptor de desconexão da bateria na posição OFF; nas máquinas com bateria de chumbo-ácido, desligue o cabo negativo (preto) do borne da bateria.
4. Repare todas as áreas danificadas ou dobradas da plataforma do cortador e reponha quaisquer partes em falta.
5. Limpe a máquina de quaisquer detritos presentes na plataforma para facilitar a instalação.
6. Levante a parte frontal da máquina para que possa aceder à parte inferior da plataforma do cortador. Apoie a máquina em macacos adequados para o peso da máquina.





AVISO



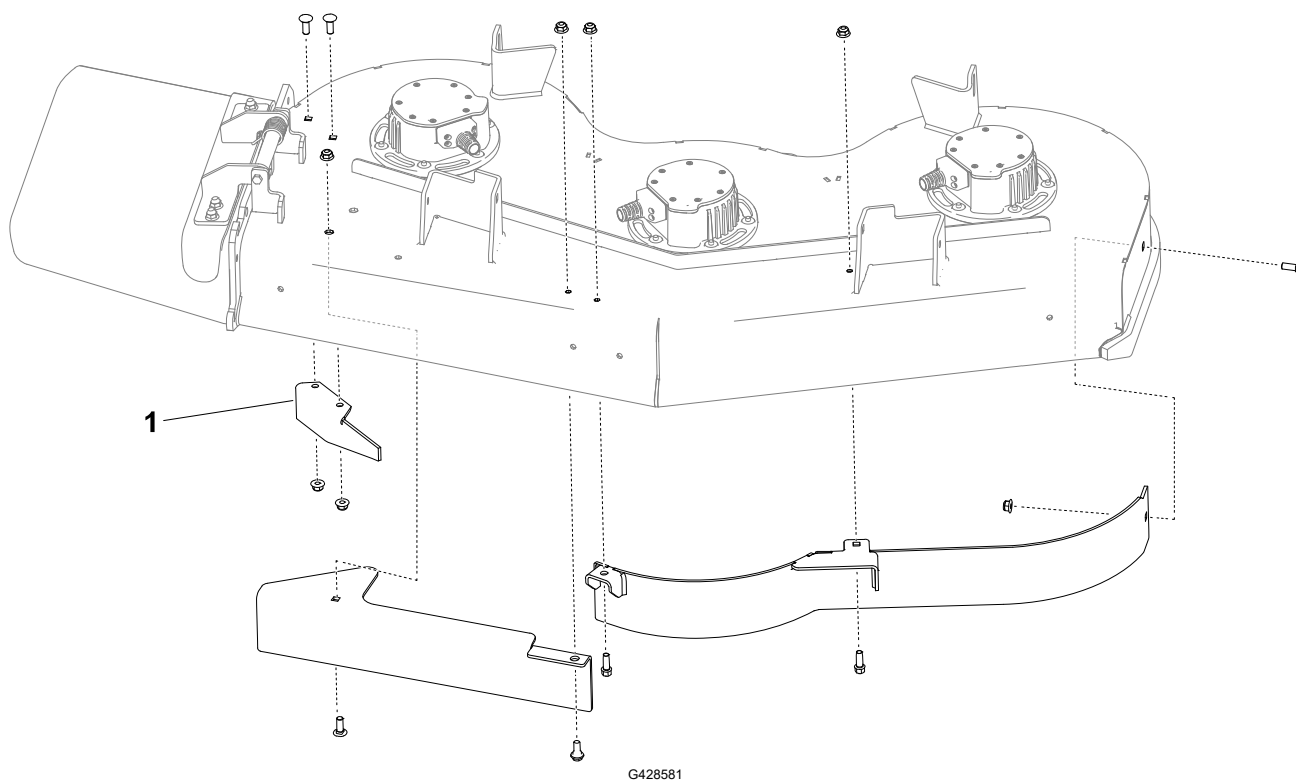
Macacos mecânicos ou hidráulicos podem não conseguir sustentar a máquina e causar ferimentos graves.

- Não utilize exclusivamente macacos mecânicos ou hidráulicos para apoiar a máquina.
- Apoie a máquina em macacos sempre que a levantar.

7. Remova as lâminas do cortador existentes; consulte o *Manual do utilizador* da máquina.

Remoção dos abafadores existentes

Nas plataformas de cortadores com abafadores existentes



1. Remova os abafadores da plataforma do cortador. Guarde o abafador e o material.

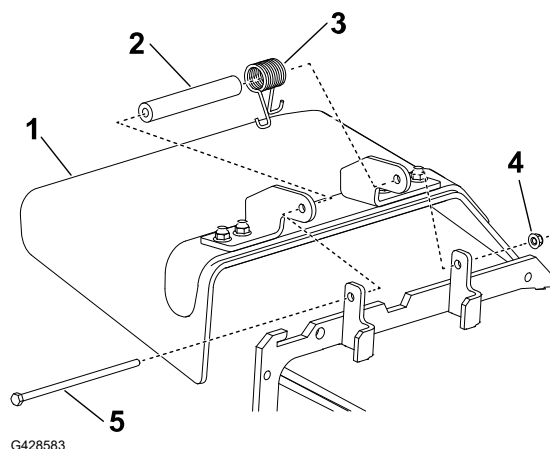
Nota: Remova as porcas antes de remover os parafusos.

2. Após remover o abafador de descarga ¹, instale as porcas e os parafusos na plataforma do cortador.

Remoção da calha de descarga

1. Retire a porca de bloqueio (4), o parafuso (5), a mola (3) e o espaçador (2) que fixam o defletor de relva (1) aos suportes da articulação.
2. Remova o defletor de relva.

Nota: Guarde o material removido durante este processo para reutilizá-lo posteriormente.



Perfuração de furos

Nas plataformas de cortadores G3



AVISO



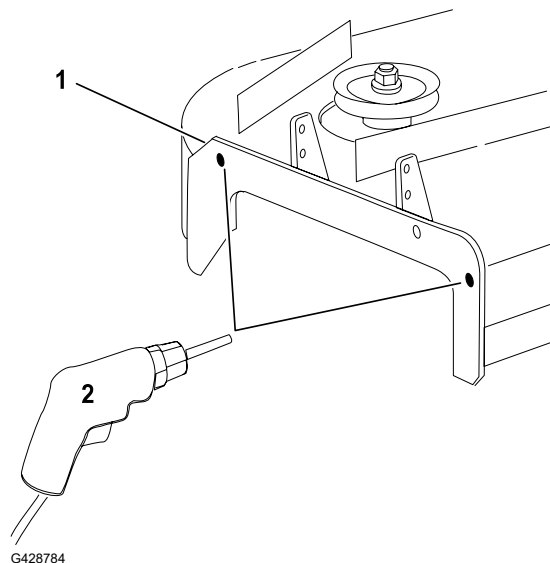
A utilização de um berbequim sem proteção ocular adequada pode permitir a entrada de detritos nos olhos, provocando ferimentos.

Ao perfurar, utilize sempre proteção ocular.

1. Verifique o diâmetro dos furos nas localizações mostradas.
2. Se não houver furos no suporte de montagem de descarga lateral (1), utilize a placa de descarga como modelo e marque a localização dos furos.

Nota: Para o furo traseiro superior, utilize a parte superior da ranhura para marcar a localização do furo. Isto permitir-lhe-á que a porca fique livre quando a placa de descarga for instalada.

3. Faça 2 furos (7/16 pol.) (2).



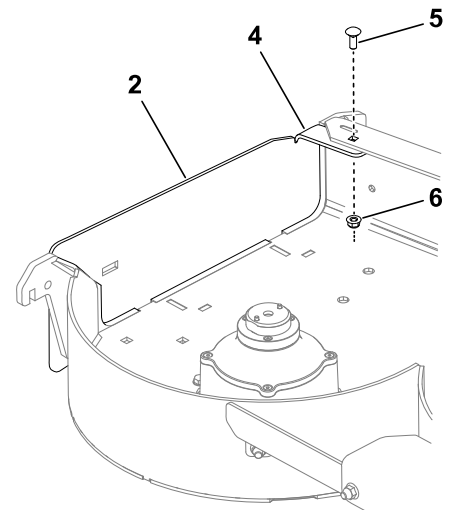
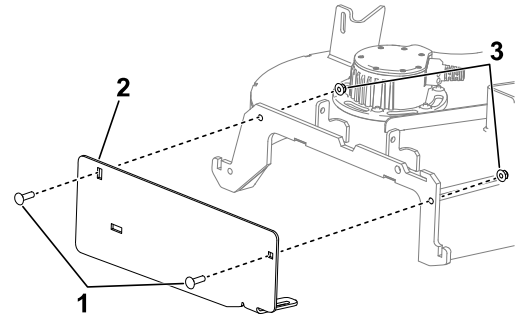
Instalação da placa de descarga

Partes necessárias

1	Placa de descarga
2	Parafuso de carroçaria ($\frac{3}{8}$ pol. x $1\frac{1}{4}$ pol.)
1	Parafuso de carroçaria ($\frac{5}{16}$ x $\frac{7}{8}$ pol.)
2	Porca flangeada (flange pequena) ($\frac{3}{8}$ pol.)
1	Porca flangeada ($\frac{5}{16}$ pol.)

1. Instale a placa de descarga (2) na parte exterior do suporte de montagem com 2 parafusos de carroçaria ($\frac{3}{8}$ pol. x $1\frac{1}{4}$ pol.) (1) e 2 porcas flangeadas (flange pequena) ($\frac{3}{8}$ pol.) (3).
2. Instale a patilha no interior da plataforma do cortador utilizando um parafuso de carroçaria ($\frac{5}{16}$ pol. x $\frac{7}{8}$ pol.) (5) e uma porca flangeada ($\frac{5}{16}$ pol.) (flange pequena) (6).

Nota: Certifique-se de que a patilha (4) está posicionada dentro da plataforma do cortador.



G428619

Instalação dos abafadores

Plataforma de 122 cm

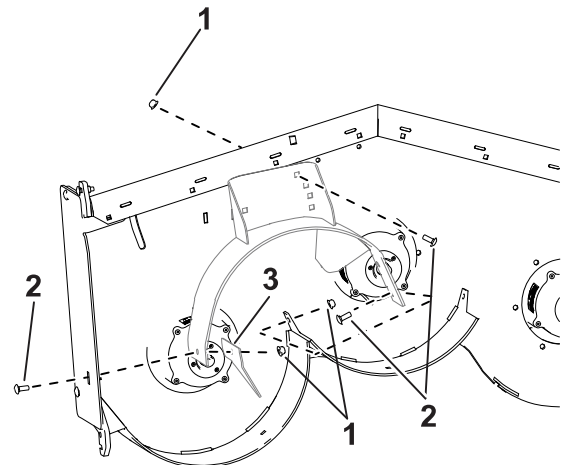
Partes necessárias

1	Abafador esquerdo
1	Abafador central
1	Suporte do abafador
7	Parafuso de carroçaria ($\frac{3}{8}$ pol. x 1 pol.)
2	Porca flangeada (flange grande – $\frac{3}{8}$ pol.)
2	Parafuso ($\frac{3}{8}$ x 1 pol.)
7	Porca flangeada (flange pequena – $\frac{3}{8}$ pol.)
1	Placa lateral (apenas para plataformas Grandstand)

Nota: Instale, sem apertar demasiado, os abafadores para os alinhar com os orifícios no cortador.

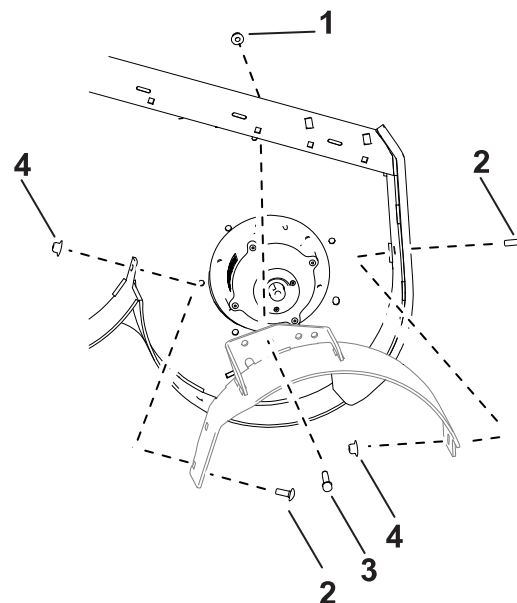
O kit de reciclador Recycler instala-se no interior da plataforma nos modelos Z-Master e na parte exterior da plataforma nos modelos Grandstand.

1. Posicione o abafador direito no cortador.
2. Instale, sem apertar demasiado, a placa lateral (apenas para plataformas Grandstand) ③ e o abafador direito com 2 parafusos de carroçaria ($\frac{3}{8}$ x 1 pol.) ② e 2 porcas flangeadas (flange pequena – $\frac{3}{8}$ pol.) ①.
3. Instale, sem apertar demasiado, o abafador direito na parte superior da plataforma do cortador com 1 parafuso de carroçaria ($\frac{3}{8}$ x 1 pol.) e 1 porca flangeada (flange pequena – $\frac{3}{8}$ pol.)



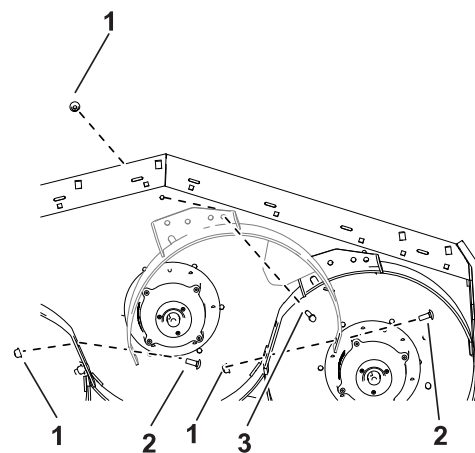
G468909

4. Posicione o abafador esquerdo no cortador.
5. Instale, sem apertar demasiado, o abafador esquerdo na parte superior da plataforma do cortador com 1 parafuso de carroçaria ($\frac{3}{8}$ x 1 pol.) ③ e 1 porca flangeada (flange pequena – $\frac{3}{8}$ pol.) ①.
6. Instale, sem apertar demasiado, o abafador esquerdo na parte lateral da plataforma do cortador com 2 parafusos de carroçaria ($\frac{3}{8}$ x 2 pol.) ② e 2 porcas flangeadas (flange grande – $\frac{3}{8}$ pol.) ④.



G468249

7. Posicione o abafador central no cortador.
8. Instale, sem apertar demasiado, o abafador central no abafador esquerdo com 1 parafuso de carroçaria ($\frac{3}{8}$ x 1 pol.) ② e 1 porca flangeada (flange pequena – $\frac{3}{8}$ pol.) ①.
9. Instale, sem apertar demasiado, o abafador central no abafador direito com 1 parafuso de carroçaria ($\frac{3}{8}$ x 1 pol.) e 1 porca flangeada (flange pequena – $\frac{3}{8}$ pol.)
10. Instale, sem apertar demasiado, o abafador central na parte superior da plataforma do cortador com 1 parafuso de carroçaria ($\frac{3}{8}$ x 1 pol.) ③ e 1 porca flangeada (flange pequena – $\frac{3}{8}$ pol.)
11. Aperte todos os parafusos e porcas.



G468910

Instalação dos abafadores

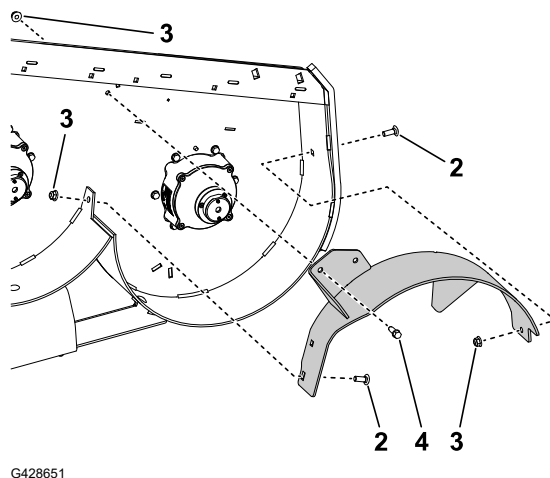
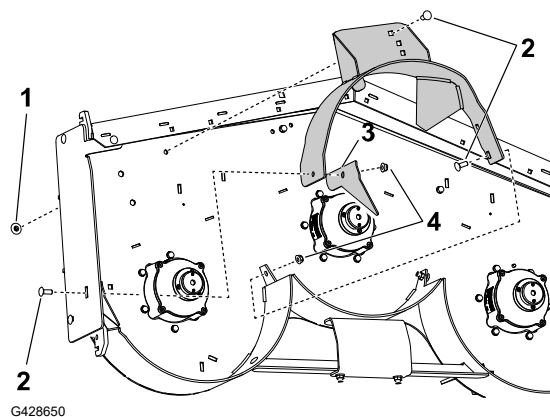
Plataformas de 132 cm

Peças necessárias

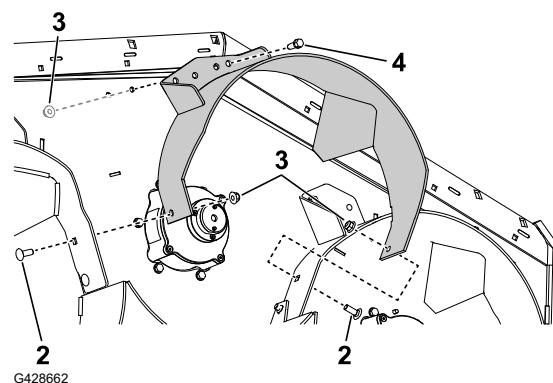
1	Abafador esquerdo
1	Abafador central
1	Abafador direito
7	Parafuso de carroçaria ($\frac{3}{8}$ x 1 pol.)
1	Porca flangeada (flange grande – $\frac{3}{8}$ pol.)
2	Parafuso ($\frac{3}{8}$ x 1 pol.)
10	Porca flangeada (flange pequena – $\frac{3}{8}$ pol.)
1	Placa lateral (apenas para plataformas Grandstand)

Nota: Instale, sem apertar demasiado, os abafadores para os alinhar com os orifícios no cortador.

1. Posicione o abafador direito no cortador.
2. Instale, sem apertar demasiado, a placa lateral (apenas para plataformas Grandstand) ③ e o abafador direito com 1 parafuso de carroçaria ($\frac{3}{8}$ x 1 pol.) ② e 1 porca flangeada (flange pequena – $\frac{3}{8}$ pol.) ④.
3. Instale, sem apertar demasiado, o abafador direito na parte superior da plataforma do cortador com 1 parafuso de carroçaria ($\frac{3}{8}$ x 1 pol.) e 1 porca flangeada (flange grande – $\frac{3}{8}$ pol.) ①.
4. Posicione o abafador esquerdo no cortador.
5. Instale, sem apertar demasiado, o abafador esquerdo na parte superior da plataforma do cortador com 1 parafuso de carroçaria ($\frac{3}{8}$ x 1 pol.) ④ e 1 porca flangeada (flange pequena – $\frac{3}{8}$ pol.) ③.
6. Instale, sem apertar demasiado, o abafador esquerdo na parte superior da plataforma do cortador com 1 parafuso de carroçaria ($\frac{3}{8}$ x 1 pol.) ② e 1 porca flangeada (flange pequena – $\frac{3}{8}$ pol.) ③.



7. Posicione o abafador central no cortador.
8. Instale, sem apertar demasiado, o abafador central no abafador esquerdo com 1 parafuso de carroçaria ($\frac{3}{8}$ x 1 pol.) ② e 1 porca flangeada (flange pequena – $\frac{3}{8}$ pol.) ③.
9. Instale, sem apertar demasiado, o abafador central no abafador direito com 1 parafuso de carroçaria ($\frac{3}{8}$ x 1 pol.) e 1 porca flangeada (flange pequena – $\frac{3}{8}$ pol.)
10. Instale, sem apertar demasiado, o abafador central na parte superior da plataforma do cortador com 1 parafuso de carroçaria ($\frac{3}{8}$ x 1 pol.) ④ e 1 porca flangeada (flange pequena – $\frac{3}{8}$ pol.)
11. Aperte todos os parafusos e porcas.



Instalação dos abafadores

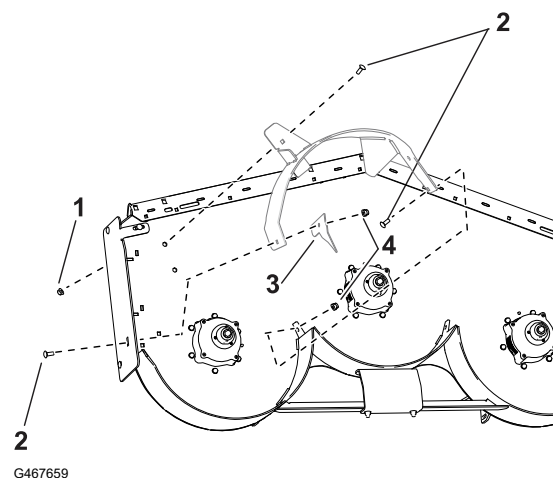
Plataforma de 152 cm

Peças necessárias

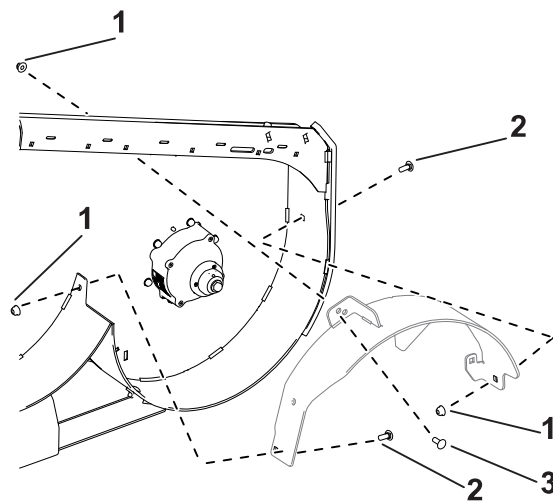
1	Abafador esquerdo
1	Abafador central
1	Abafador direito
7	Parafuso de carroçaria ($\frac{3}{8}$ x 1 pol.)
1	Porca flangeada (flange grande – $\frac{3}{8}$ pol.)
2	Parafuso ($\frac{3}{8}$ x 1 pol.)
8	Porca flangeada (flange pequena – $\frac{3}{8}$ pol.)
1	Placa lateral (apenas para plataformas Grandstand)

Nota: Instale, sem apertar demasiado, os abafadores para os alinhar com os orifícios no cortador.

1. Posicione o abafador direito no cortador.
2. Instale, sem apertar demasiado, a placa lateral (apenas para plataformas Grandstand) ③ e as laterais do abafador direito com 2 parafusos de carroçaria ($\frac{3}{8}$ x 1 pol.) ② e 2 porcas flangeadas (flange pequena – $\frac{3}{8}$ pol.) ④.
3. Instale, sem apertar demasiado, o abafador direito na parte superior da plataforma do cortador com 1 parafuso de carroçaria ($\frac{3}{8}$ x 1 pol.) e 1 porca flangeada (flange grande – $\frac{3}{8}$ pol.) ①.

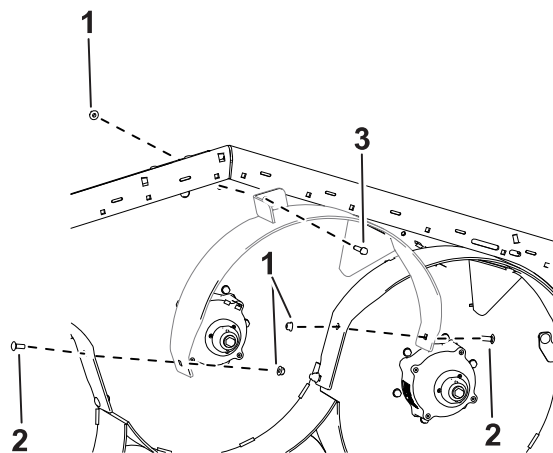


4. Posicione o abafador esquerdo no cortador.
5. Instale, sem apertar demasiado, o abafador esquerdo na parte superior da plataforma do cortador com 1 parafuso de carroçaria ($\frac{3}{8}$ x 1 pol.) ③ e 1 porca flangeada (flange pequena – $\frac{3}{8}$ pol.) ①.
6. Instale, sem apertar demasiado, as laterais do abafador esquerdo com 2 parafusos de carroçaria ($\frac{3}{8}$ pol. x 1 pol.) ② e 2 porcas flangeadas (flange pequena – $\frac{3}{8}$ pol.)



G467743

7. Posicione o abafador central no cortador.
8. Instale, sem apertar demasiado, o abafador central no abafador esquerdo com 1 parafuso de carroçaria ($\frac{3}{8}$ x 1 pol.) ② e 1 porca flangeada (flange pequena – $\frac{3}{8}$ pol.) ①.
9. Instale, sem apertar demasiado, o abafador central no abafador direito com 1 parafuso de carroçaria ($\frac{3}{8}$ x 1 pol.) e 1 porca flangeada (flange pequena – $\frac{3}{8}$ pol.)
10. Instale, sem apertar demasiado, o abafador central na parte superior da plataforma do cortador com 1 parafuso de carroçaria ($\frac{3}{8}$ x 1 pol.) ③ e 1 porca flangeada (flange pequena – $\frac{3}{8}$ pol.)
11. Aperte todos os parafusos e porcas.



G467987

Instalação da proteção traseira

Para modelos Grandstand elétricos

Peças necessárias

1	Proteção traseira
2	Parafuso de ombro



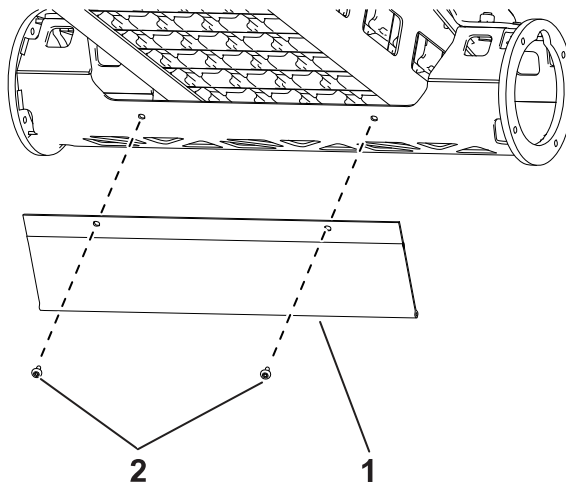
AVISO



Utilizar um berbequim sem a proteção ocular adequada pode permitir que entrem detritos nos olhos, causando ferimentos.

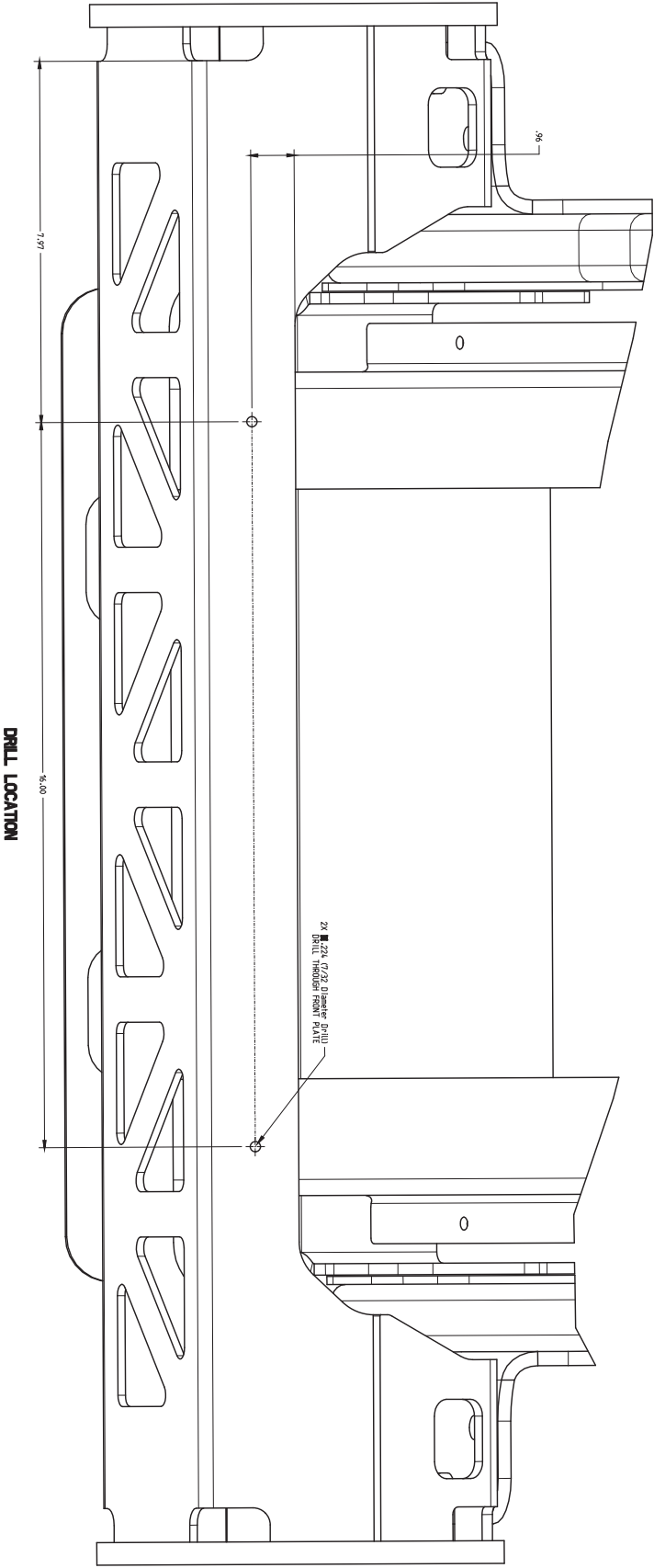
Ao perfurar, utilize sempre proteção ocular.

1. Utilize o modelo fornecido para localizar e perfurar os 2 orifícios necessários para a montagem da proteção traseira.
2. Alinhe os orifícios da proteção traseira ① com os orifícios do cortador e instale a proteção utilizando 2 parafusos de ombro ②.



G468340

Modelo da proteção traseira



Instalação das lâminas de reciclagem

Partes necessárias

3	Lâmina de reciclagem (vendida separadamente)
---	--

1. Instale as 3 lâminas de reciclagem; consulte o *Manual do utilizador*.
2. Rode as lâminas e certifique-se de que existe folga entre as lâminas e os abafadores. Se existir alguma interferência, desaperte o abafador e reposicione-o.

Conclusão da instalação

1. Desça a máquina para o chão.
2. Nas máquinas elétricas, coloque o interruptor de desconexão da bateria na posição ON; nas máquinas com bateria de chumbo-ácido, ligue o cabo negativo (preto) ao borne da bateria.