



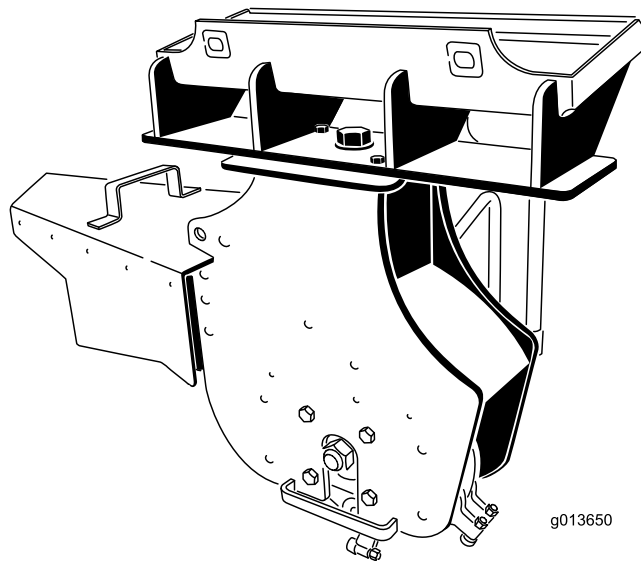
Count on it.

Form No. 3465-384 Rev A

Bruksanvisning

Stubbfräs
Kompakt verktygsbärare

Modellnr 22429—Serienr 415090382 och högre



Denna produkt uppfyller kraven i alla relevanta europeiska direktiv. Mer information finns i försäkran om inbyggnad i slutet av det här dokumentet.

⚠ VARNING

KALIFORNIEN Proposition 65 Varning

Användning av produkten kan orsaka kemikalieexponering som av den amerikanska delstaten Kalifornien anses orsaka cancer, fosterskador och andra fortplantningsskador.

Introduktion

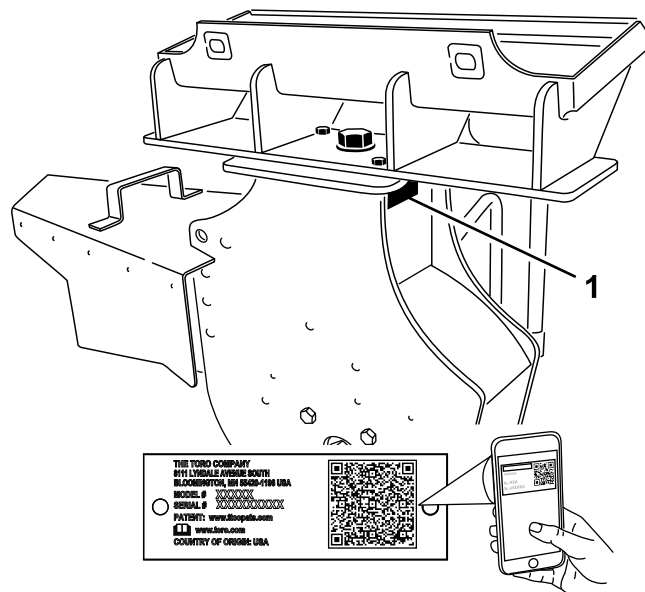
Den här maskinen är avsedd att användas med Toros kompakta verktygsbärare för att fräsa och avlägsna stubbar och rötter ovanför marken. Den är inte gjord för att hugga sten eller något annat material än trä och jorden kring stubbar. Det kan medföra fara för dig och kringstående om maskinen används i andra syften än vad som avsetts.

Läs den här informationen noga så att du lär dig att använda och underhålla produkten på rätt sätt, och för att undvika person- och produktskador. Du är ansvarig för att produkten används på ett korrekt och säkert sätt.

Om du behöver utbildningsmaterial för säkerhet och drift, information om tillbehör, hjälp med att hitta en återförsäljare eller om du vill registrera din produkt kan du kontakta Toro via www.toro.com.

Kontakta en auktoriserad återförsäljare eller Toros kundservice och ha produktens modell- och serienummer till hands om du har behov av service, Toro originaldelar eller ytterligare information. **Figur 1** visar var du finner produktens modell- och serienummer. Skriv in numren i det tomma utrymmet.

Viktigt: Skanna rutkoden på serienummerdekalen (i förekommande fall) med en mobil enhet för att få tillgång till information om garanti, reservdelar och annat.



Figur 1

1. Modell- och serienummer

g245347

| |
|----------------|
| Modellnr _____ |
| Serienr _____ |

I den här bruksanvisningen anges potentiella risker och alla säkerhetsmeddelanden har markerats med en varningssymbol (**Figur 2**), som anger fara som kan leda till allvarliga personskador eller dödsfall om föreskrifterna inte följs.



Figur 2

g000502

1. Varningssymbol

Två ord används också i den här bruksanvisningen för att markera information. **Viktigt** anger speciell teknisk information och **Observera** anger allmän information värd att notera.

Innehåll

| | |
|--|----|
| Säkerhet | 3 |
| Allmän säkerhet | 3 |
| Säkerhet i sluttningar | 4 |
| Säkerhetsföreskrifter för stubbfräs | 4 |
| Säkerhet vid underhåll och förvaring | 4 |
| Säkerhets- och instruktionsdekaler | 5 |
| Montering | 6 |
| 1 Förbereda traktorenheten | 6 |
| 2 Montera skyddsfästena | 6 |
| 3 Montera förarskyddet | 9 |
| 4 Montera flisskyddet | 10 |
| Produktöversikt | 11 |
| Specifikationer | 11 |
| Körning | 11 |
| Montera och demontera redskapet | 11 |
| Stubbfräsar | 12 |
| Fräsa rötter | 13 |
| Transportläge | 13 |
| Transportera stubbfräsen på ett släp | 13 |
| Arbetstips | 13 |
| Underhåll | 14 |
| Rekommenderat underhåll | 14 |
| Smörja maskinen | 14 |
| Byta tänderna | 15 |
| Förvaring | 16 |
| Felsökning | 17 |

Säkerhet

⚠ FARA

Det kan finnas nedgrävda ledningar i arbetsområdet. Om du gräver av dem kan du få en elstöt eller orsaka en explosion.

Markera de platser i arbetsområdet där det förekommer nedgrävda ledningar och gräv inte på de markerade platserna. Kontakta en lokal kabelanvisningstjänst eller något annat företag som kan märka upp området (till exempel kan du ringa 811 i USA och i Australien kan du kontakta den nationella kabelanvisningstjänsten på telefon 1100).

Allmän säkerhet

Följ alltid alla säkerhetsanvisningar för att förhindra allvarliga skador eller dödsfall.

- Överskrid inte den märkta driftkapaciteten eftersom maskinen då kan bli instabil, vilket kan leda till att du förlorar kontrollen.
- **Transportera inte redskap med armarna upphöjda eller utsträckta (i förekommande fall).** Håll alltid redskapet nära marken. Se [Transportläge \(sida 13\)](#).
- Markera de platser i arbetsområdet där det förekommer nedgrävda ledningar och andra föremål och gräv inte på de markerade platserna.
- Läs och förstå innehållet i den här *bruksanvisningen* innan du startar maskinen.
- Håll koncentrationen helt på maskinen när du använder den. Ägna dig inte åt aktiviteter som kan distrahera dig, eftersom personskador eller skador på egendom då kan uppstå.
- Låt aldrig barn eller personer som saknar nödvändig utbildning använda maskinen.
- Håll händer och fötter borta från rörliga delar och redskap.
- Kör endast maskinen om skydd och andra säkerhetsanordningar sitter på plats och fungerar.
- Håll kringstående och husdjur borta från maskinen.
- Stanna maskinen, stäng av maskinen och ta ut nyckeln innan du utför service på, tankar eller rensar maskinen.

Felaktigt bruk eller underhåll av maskinen kan leda till personskador. För att minska risken för skador ska du alltid följa säkerhetsanvisningarna och uppmärksamma varningssymbolen ⚠. Symbolen betyder Var försiktig, Varning eller Fara – anvisning om personsäkerhet. Underlåtenhet att följa anvisningarna kan leda till personskador och innebära livsfara.

Säkerhet i sluttningar

- **Kör uppför och nedför sluttningar med maskinens tunga ände riktad mot uppförslutningen.** Viktfördelningen förändras beroende på vilket redskap som används. Det här redskapet gör maskinens framände till den tunga änden.
- Om du höjer eller skjuter ut (i förekommande fall) lastarmarna vid körning i sluttning påverkas maskinens stabilitet. Håll lastarmarna i det nedfällda och indragna läget när du kör i sluttningar.
- Sluttningar är en betydande faktor vid olyckor som orsakas av att föraren förlorat kontrollen eller av tippning. Sådana olyckor kan leda till allvarliga personskador eller dödsfall. Du måste vara extra försiktig när du kör maskinen i en sluttning eller i ojämn terräng.
- Skapa egna rutiner och regler för körning i sluttningar. Rutinerna ska innehålla en kartläggning av arbetsplatsen för att avgöra vilka sluttningar som är säkra för maskindrift. Använd alltid sunt förnuft och ett gott omdöme när du utför kontrollen.
- Sakta ned och var extra försiktig vid körning på sluttande underlag. Markförhållandena kan påverka maskinens stabilitet.
- Undvik att starta eller stanna på lutande underlag. Kör långsamt rakt nerför sluttningen om maskinen skulle förlora greppet.
- Undvik att svänga i sluttningar. Om du måste svänga, gör det långsamt och håll maskinens tyngre ände mot uppförslutningen.
- Alla rörelser i sluttningar ska ske långsamt och gradvis. Gör inga plötsliga ändringar i hastighet eller riktning.
- Om du känner dig osäker när du kör maskinen i sluttningar ska du undvika att göra det.
- Se upp för gropar, fåror och gupp. Ojämn terräng kan välta maskinen. Det kan finnas dolda hinder i högt gräs.
- Var försiktig när du kör på vått underlag. Försämrad drivkraft kan leda till att maskinen glider.
- Utvärdera området och säkerställ att marken är tillräckligt stabil för maskinen.
- Var försiktig när du använder maskinen nära följande:
 - Stup
 - Diken
 - Flodbäddar

– Vattendrag

Maskinen kan välta plötsligt om ett hjul eller larvband kör över en kant eller om kanten ger vika. Håll ett säkert avstånd mellan maskinen och riskfyllda områden.

- Ta inte bort eller koppla på redskap i en sluttning.
- Parkera inte maskinen i en backe eller på en sluttning.

Säkerhetsföreskrifter för stubbfräs

- Använd inte motvikten på traktorenheter med hjul vid användning av stubbfräsen.
- Kör aldrig stubbfräsen utan att ha installerat skyddet på traktorenheten och flisskyddet på fräsen.
- Se till att alla kringstående håller sig minst 9 m från arbetsområdet.
- Stubbfräsen får endast användas för att avverka stubbar som är lägre än 91 cm.

Säkerhet vid underhåll och förvaring

- Kontrollera med jämna mellanrum att fästelementen är korrekt åtdragna för att säkerställa att utrustningen är i säkert bruksskick.
- Om du ska förvara redskapet under en längre period bör du läsa *bruksanvisningen* eftersom den innehåller viktig information.
- Underhåll eller byt vid behov ut dekalerna med säkerhetsanvisningar och instruktioner.

Säkerhets- och instruktionsdekaler



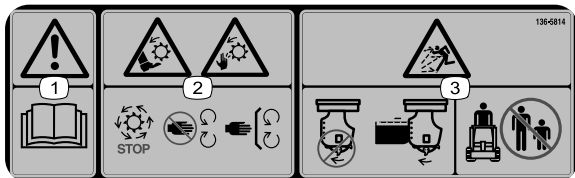
Säkerhetsdekaler och säkerhetsinstruktionerna är fullt synliga för föraren och finns nära alla potentiella farozoner. Ersätt dekaler som har skadats eller saknas.

⚠ WARNING: Cancer and Reproductive Harm - www.P65Warnings.ca.gov.
For more information, please visit www.ttcoCAProp65.com

133-8061

decal133-8061

133-8061



decal136-5814

136-5814

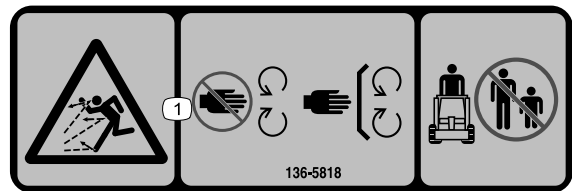
1. Varning – läs bruksanvisningen.
2. Avkapnings-/avslitningsrisk för händer och fötter, roterande knivar – vänta tills alla rörliga delar har stannat och se till att alla skydd sitter på plats.
3. Risk för utslungade föremål – se till att alla skydd sitter på plats och håll kringstående på behörigt avstånd från maskinen.



decal136-5817

136-5817

1. Avkapnings-/avslitningsrisk för fötter, roterande knivar – vänta tills alla rörliga delar har stannat och håll händer och fötter borta från rörliga delar.



136-5818

decal136-5818

136-5818

1. Risk för utslungade föremål – se till att alla skydd sitter på plats och håll kringstående på behörigt avstånd från maskinen.

Montering

Lösa delar

Använd diagrammet nedan för att kontrollera att alla delar finns med.

| Tillvägagångssätt | Beskrivning | Antal | Användning |
|-------------------|--|---------------------------------|--------------------------|
| 1 | Inga delar krävs | – | Förbered traktorenheten. |
| 2 | Höger skyddsfäste (tre hål) – 200-/300-serien eller endast TX 400-/500-serien Vänster skyddsfäste (tre hål) – 200-/300-serien eller endast TX 400-/500-serien Självgängad skruv (5/16 x 3/4 tum) Höger skyddsfäste (två hål) – endast serierna TX 1000/1300 Vänster skyddsfäste (två hål) – endast serierna TX 1000/1300 Skruv (1/4 x 3/4 tum) – endast serierna TX 1000/1300 Låsmutter (1/4 tum) – endast serierna TX 1000/1300 | 1 1 4 1 1 4 4 | Montera skyddsfästena. |
| 3 | Skyddsstöd för serierna 200/300 eller TX 400/500 Skyddsstöd endast för TX 1000 Skyddsstöd endast för TX 1300 Skydd Skruv (1/4 x 1 1/2 tum) Bricka Låsmutter (1/4 tum) | 2 2 2 1 8 8 8 | Montera förarskyddet |
| 4 | Flisskydd Skyddsbult Hårnålssprint | 1 1 1 | Montera flisskyddet. |

1

Förbereda traktorenheten

Inga delar krävs

Tillvägagångssätt

1. Parkera maskinen på ett plant underlag.
2. Sänk lastarmarna.
3. Koppla in parkeringsbromsen (i förekommande fall).
4. Stäng av motorn och ta ut nyckeln.

2

Montera skyddsfästena

Delar som behövs till detta steg:

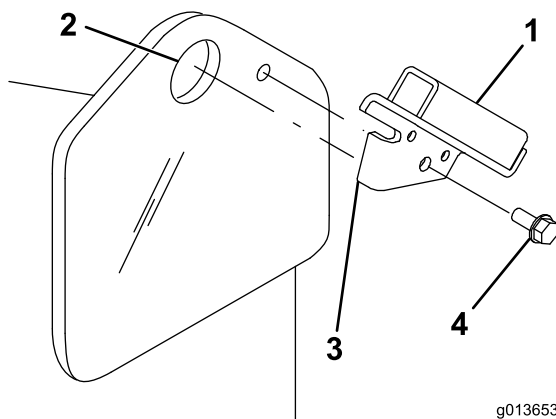
| | |
|---|---|
| 1 | Höger skyddsfäste (tre hål) – 200-/300-serien eller endast TX 400-/500-serien |
| 1 | Vänster skyddsfäste (tre hål) – 200-/300-serien eller endast TX 400-/500-serien |
| 4 | Självgängad skruv (5/16 x 3/4 tum) |
| 1 | Höger skyddsfäste (två hål) – endast serierna TX 1000/1300 |
| 1 | Vänster skyddsfäste (två hål) – endast serierna TX 1000/1300 |
| 4 | Skruv (1/4 x 3/4 tum) – endast serierna TX 1000/1300 |
| 4 | Låsmutter (1/4 tum) – endast serierna TX 1000/1300 |

Endast traktorenhet i 200- eller 300-serien

Viktigt: Använd skyddsfästena med tre hål.

1. För in tappen på skyddsfästet i traktorenhetens lyftpunktshål och passa in hålet i fästet med det lilla hålet i traktorenhetens ram (Figur 3).

Obs: Det finns ett fäste till höger och ett till vänster. Se till att du monterar korrekt fäste på vardera sida. Tappen ska föras in i lyftpunktshålet och fästet ska vara utanför ramen (Figur 3).



Figur 3

1. Skyddsfäste
2. Lyftpunktshål
3. Flick
4. Självgängande skruv

2. Säkra fästet till ramen med en självgängande skruv (Figur 3).

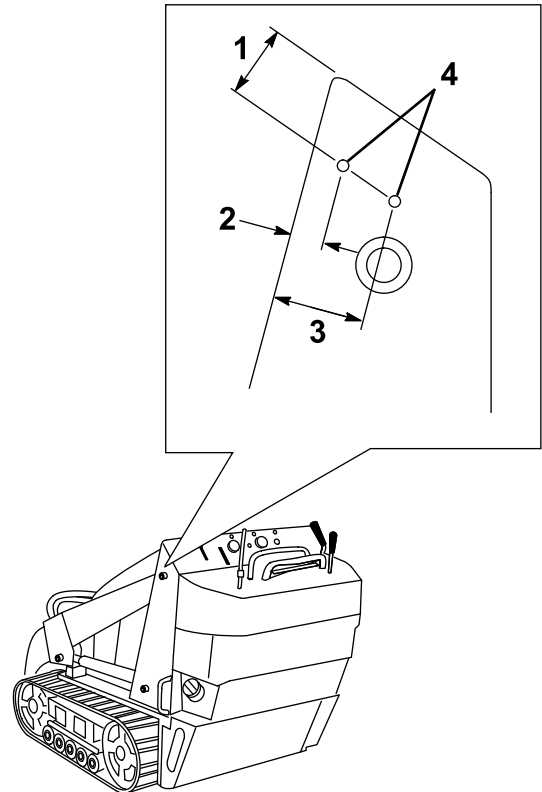
3. Upprepa steg 1 och 2 på traktorenhetens andra sida.

Endast traktorenhet i TX 400- eller 500-serien

Viktigt: Använd skyddsfästena med tre hål.

1. Mät från ramens kanter enligt anvisningarna i Figur 4 och markera lägena för hålen där skyddsfästet ska monteras.

Obs: Om hålen redan finns går du vidare till steg 3.

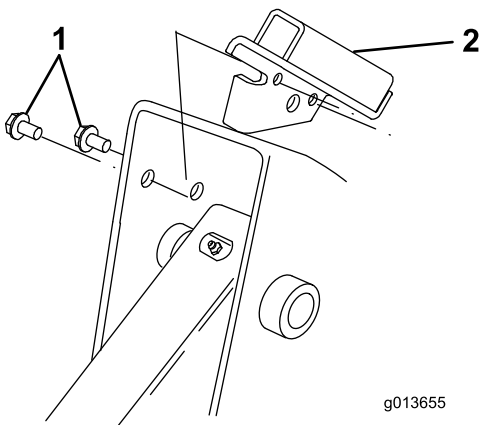


Figur 4

1. 4,6 cm
2. 1,4 cm
3. 4,6 cm
4. Monteringshål

2. Borra ett hål (7,94 mm) genom ramen vid varje markering.
3. Passa in tappen på skyddsfästet med ramens främre kant och med fästet innanför lastarmsfickan (Figur 5).

Obs: Det finns ett fäste till höger och ett till vänster. Se till att du monterar korrekt fäste på vardera sida. Tappen ska vara över ramkanten och fästet ska vara innanför lastarmsfickan, och de två mindre hålen i fästet ska vara i linje med hålen som du borrade i ramen (Figur 5).



Figur 5

1. Självgängande skruv 2. Skyddsfäste

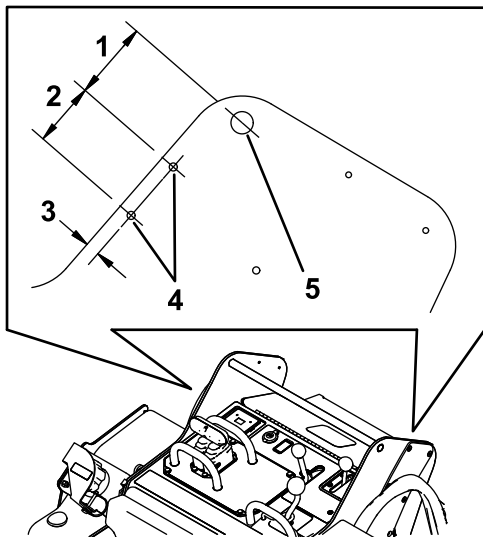
4. Säkra fästet till ramen med två självgängande skruvar enligt anvisningarna i [Figur 5](#).
5. Upprepa steg 1 till 4 på traktorenhetens andra sida.

Endast traktorenheter i serierna TX 1000 eller 1300

Viktigt: Använd skyddsfästena med två hål.

1. Mät från ramens kanter enligt anvisningarna i [Figur 6](#) och markera lägena för hålen där skyddsfästet ska monteras.

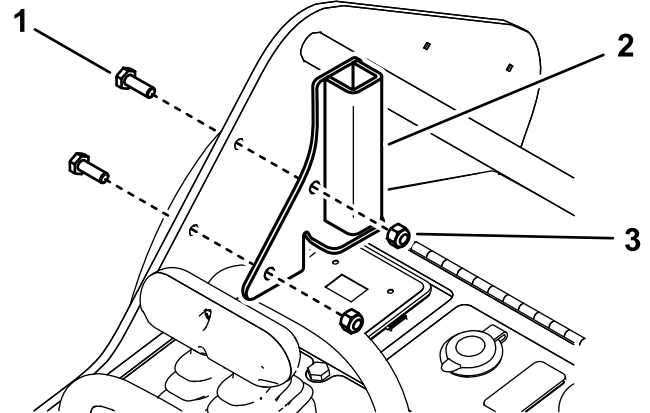
Obs: Om hålen redan finns går du vidare till steg 3.



Figur 6

1. 7,0 cm 4. Hål
2. 5,7 cm 5. Referensstav
3. 1,3 cm

2. Borra ett hål (7,14 mm) genom ramen vid varje markering.
3. Montera vänster skyddsfäste på den vänstra ramen med två skruvar ($\frac{1}{4} \times \frac{3}{4}$ tum) och två låsmutter ($\frac{1}{4}$ tum) enligt [Figur 7](#).



Figur 7

1. Skruvar ($\frac{1}{4} \times \frac{3}{4}$ tum) 3. Låsmutter ($\frac{1}{4}$ tum)
2. Vänster skyddsfäste

4. Montera höger skyddsfäste på höger ram med två skruvar ($\frac{1}{4} \times \frac{3}{4}$ tum) och två låsmuttrar ($\frac{1}{4}$ tum), på ungefär samma sätt som i [Figur 7](#).

3

Montera förarskyddet

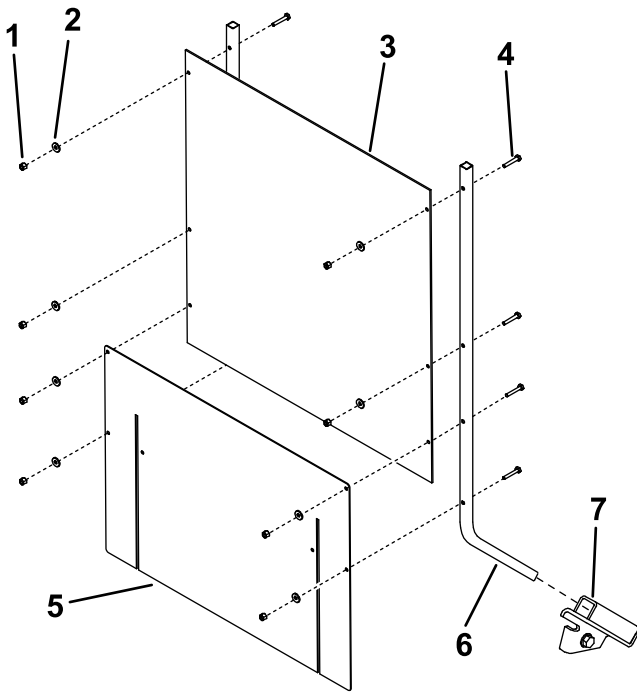
Delar som behövs till detta steg:

| | |
|---|--|
| 2 | Skyddsstöd för serierna 200/300 eller TX 400/500 |
| 2 | Skyddsstöd endast för TX 1000 |
| 2 | Skyddsstöd endast för TX 1300 |
| 1 | Skydd |
| 8 | Skruv (¼ x 1 ½ tum) |
| 8 | Bricka |
| 8 | Låsmutter (¼ tum) |

Montera skyddet

Obs: Se figurerna nedan för att fastställa vilka fästen som ska användas för din traktorenhet.

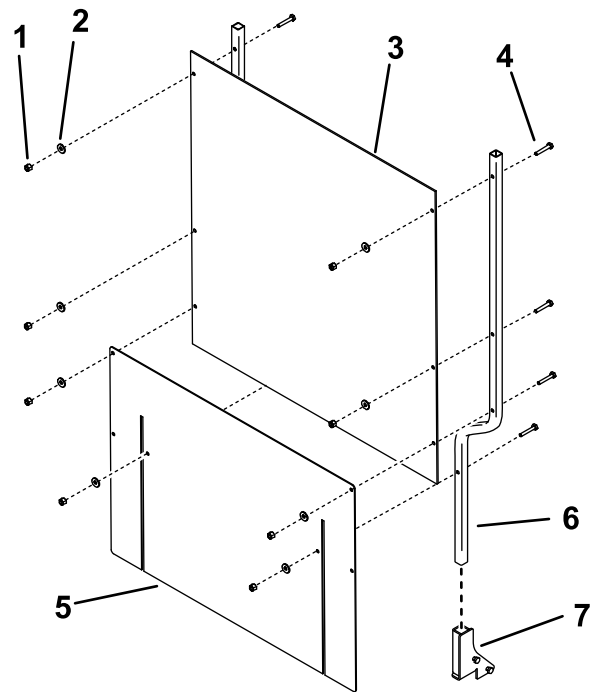
1. Skjut in skyddsstöden i fickorna i traktorenhetens skyddsfästen (Figur 8, Figur 9 eller Figur 10).



Figur 8

Traktorenheter i 200-/300- eller TX 400-/500-serien

1. Låsmutter (8)
2. Bricka (8)
3. Skydd
4. Bult (8)
5. Skört
6. Skyddsstöd (2)
7. Skyddsfäste (2)



Figur 9

Endast TX 1000-traktorenheter

1. Låsmutter (8)
2. Bricka (8)
3. Skydd
4. Bult (8)
5. Skört
6. Skyddsstöd (2)
7. Skyddsfäste (2)

4

Montera flisskyddet

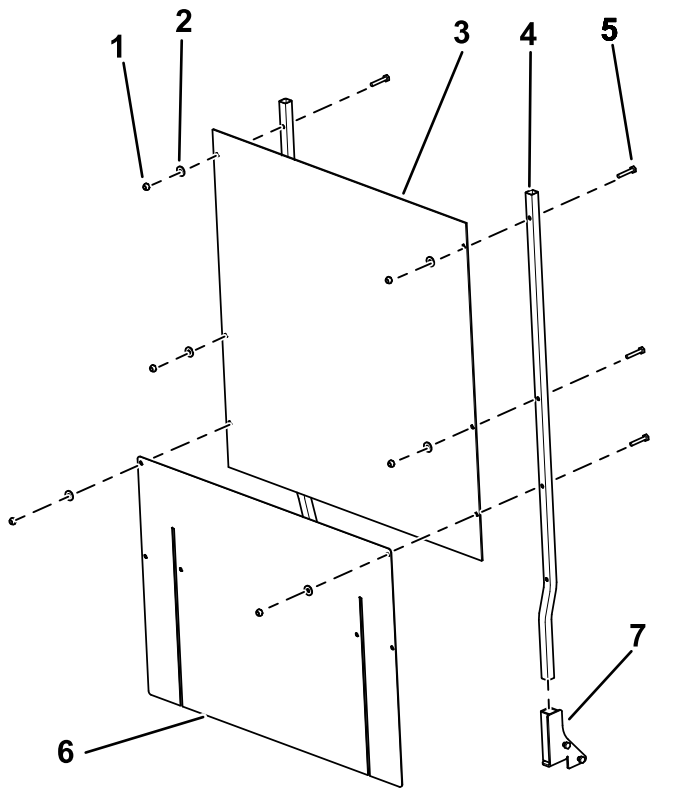
Delar som behövs till detta steg:

| | |
|---|---------------|
| 1 | Flisskydd |
| 1 | Skyddsbullet |
| 1 | Hårnålssprint |

Tillvägagångssätt

Stubbfräsen har fyra uppsättningar monteringshål för inställning av flisskyddet (Figur 11). Hög skyddet (de övre hålen) när du arbetar nära marken och sänk det (nedre hålen) när du fräser höga stubbar. Montera flisskyddet på följande sätt:

1. Sätt monteringsröret på skyddet mellan 2 hål på fräsen (Figur 11).



g459534

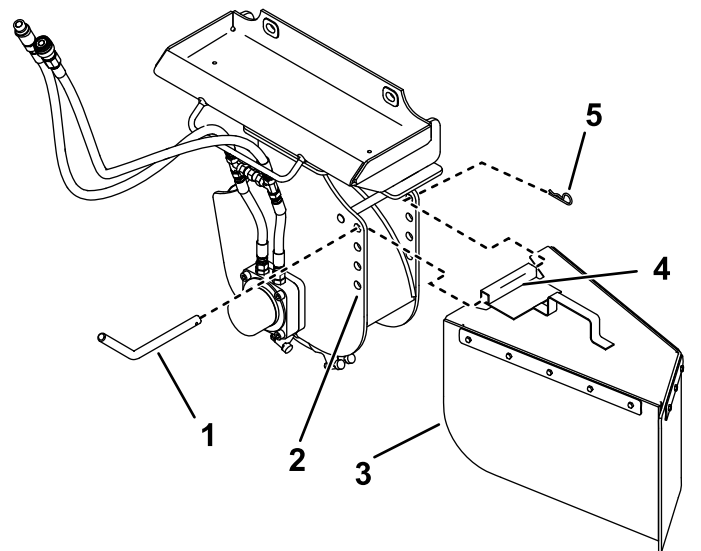
Figur 10

Endast TX 1300-traktorenheter

- | | |
|-------------------|--------------------|
| 1. Låsmutter (8) | 5. Skruv (8) |
| 2. Bricka (8) | 6. Skört |
| 3. Skydd | 7. Skyddsfäste (2) |
| 4. Skyddsstöd (2) | |

2. Montera skyddet och det rörliga skörtet på skyddsstöden enligt anvisningarna i Figur 8, Figur 9 eller Figur 10 med åtta skruvar ($\frac{1}{4} \times 1\frac{1}{2}$ tum), åtta brickor och åtta låsmuttrar ($\frac{1}{4}$ tum).

Obs: Skörtet ska gå ned över motorn eller huven.



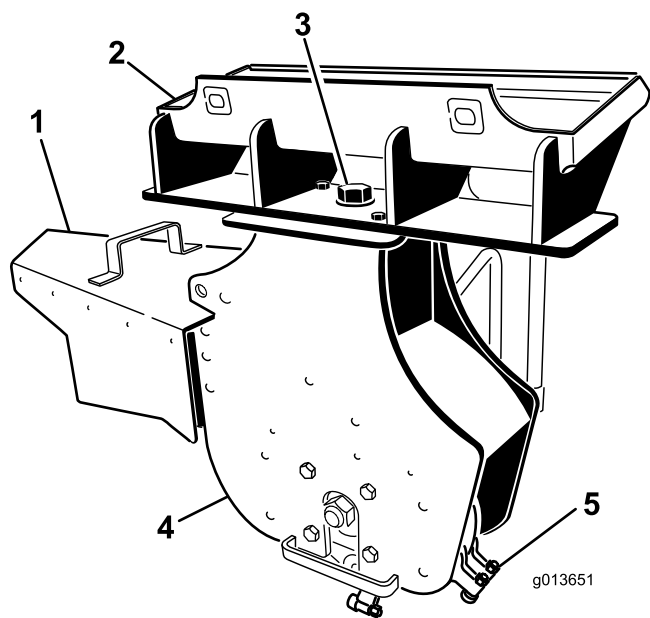
g202609

Figur 11

- | | |
|------------------|------------------|
| 1. Skyddsbullet | 4. Monteringsrör |
| 2. Monteringshål | 5. Hårnålssprint |
| 3. Flisskydd | |

2. Skjut in skyddsbulten genom hålen i fräsen och monteringsröret (Figur 11).
3. Fäst bulten med en hårnålssprint (Figur 11).

Produktöversikt



Figur 12

- | | |
|---------------|-------------------|
| 1. Flisskydd | 4. Stubbfråshuvud |
| 2. Fästplatta | 5. Tänder |
| 3. Axelbult | |

Specifikationer

Obs: Specifikationer och utformning kan ändras utan föregående meddelande.

| | |
|------------------------|--------|
| Bredd (med flisskydd) | 112 cm |
| Bredd (utan flisskydd) | 66 cm |
| Längd | 51 cm |
| Höjd | 79 cm |
| Vikt | 120 kg |

Använd endast originalreservdelar och tillbehör från Toro för att garantera optimal prestanda och fortlöpande säkerhet för produkten. Det kan vara farligt att använda reservdelar och tillbehör från andra tillverkare och det kan göra produktgarantin ogiltig.

Körning

Montera och demontera redskapet

Information om monterings- och borttagningsförfarandet finns i traktorenhetens *bruksanvisning*.

Viktigt: Före monteringen av redskapet placerar du maskinen på ett plant underlag och ser till att fästplattorna är rena från smuts och skräp och att stiften roterar fritt. Om stiften inte roterar fritt måste du smörja dem.

Obs: Använd alltid traktorenheten när du lyfter och flyttar redskapet.

⚠ VARNING

Om snabbkopplingsstiften inte är helt inskjutna i redskapets fästplatta kan redskapet falla av maskinen och krossa dig eller kringstående.

Se till att snabbkopplingsstiften sitter ordentligt i fästplattan.

⚠ VARNING

Hydraulolja som läcker ut under tryck kan tränga in i huden och orsaka skada. Vätska som trängt in i huden vid en olycka måste opereras bort inom några få timmar av en läkare som känner till den här sortens skador, annars kan kallbrand uppstå.

- Se till att alla hydraulvätskeslangar och -ledningar är i gott skick och att alla hydraulanslutningar och -kopplingar är ordentligt åtdragna innan hydraulsystemet trycksätts.
- Håll kropp och händer borta från småläckor eller munstycken som sprutar ut hydraulvätska under högt tryck.
- Använd kartong eller papper för att finna hydraulläckor. Använd aldrig händerna.

⚠ VAR FÖRSIKTIG

Hydraulkopplingar, hydraulledningar/ventiler och hydraulolja kan vara heta. Du kan bränna dig om du vidrör heta komponenter.

- Bär handskar när du arbetar med hydraulkopplingarna.
- Låt maskinen svalna innan du rör vid några hydrauliska komponenter.
- Rör inte vid hydraulvätskespill.

Stubbfräsar

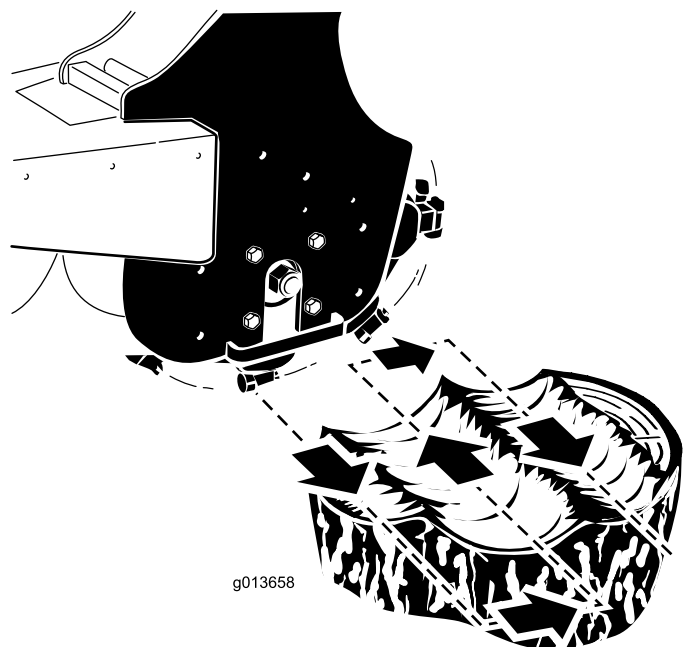
⚠ VARNING

Under arbetets gång kan skräp flyga omkring i alla riktningar och orsaka skador på ögon och andra utsatta kroppsdelar.

- Kör aldrig stubbfräsen utan att ha installerat skyddet på traktorenheten och flisskyddet på fräsen.
- Bär skyddsglasögon, hörselskydd, långbyxor och rejäla, halkfria skor under drift.
- Se till att alla kringstående håller sig minst 9 m från arbetsområdet.

1. Om traktorenheten har en hastighetsväljare flyttar du den till det LÅNGSAMMA läget.
2. Starta motorn.
3. Dra hjälphydraulspaken mot förarhandtaget för att aktivera stubbfräsen.
4. Placera fräsen på vänster sida och bakom stubben (Figur 13).

Obs: Många variabler, t.ex. trädtyp, ålder, storlek, fukthalt och skick, påverkar den tid och ansträngning som krävs för stubbfräsningen.

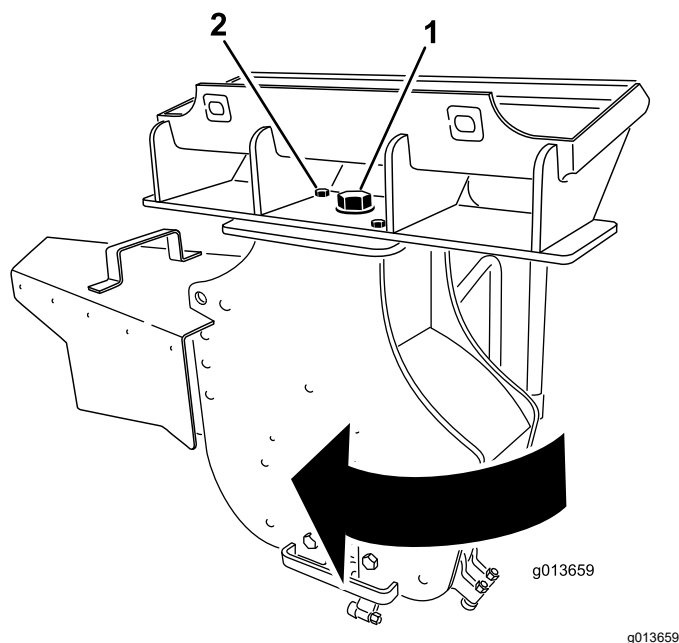


Figur 13

5. Sväng fräsen mot dig med hjälp av redskapets lutningsspak och arbeta vid ett djup på 0,5 till 5 cm, beroende på träslagets hårdhet (Figur 13).
Obs: Om du fräser för djupt stannar fräsen. Vid motorstopp lyfter du den något och försöker på nytt.
6. Sväng fräsen utåt igen (Figur 13), sänk den 0,5 till 5 cm och upprepa steg 4 till 6 tills du har fräst ned ett par centimeter.
7. Höj lastarmarna till deras ursprungliga höjd.
8. Flytta fräsen till höger (Figur 13).
9. Upprepa steg 4 till 8 tills du kommer igenom till stubbens högra sida.
10. Flytta tillbaka fräsen till stubbens vänstra sida, sänk den och upprepa steg 3 till 10 tills du har fräst ned stubben till marknivå.
Obs: Om du vill samla ihop flisorna kan du behöva stanna fräsen och skjuta upp flisskyddet medan du för ned fräsen.
11. När arbetet är avslutat stannar du fräsen genom att flytta reglaget för det extra hydraulsystemet till NEUTRALLÄGET.

Fräsa rötter

1. Stanna fräsen och häng den lodrätt från lastarmarna ett par centimeter ovanför marken.
2. Stäng av motorn och ta ut nyckeln.
3. Lossa den stora bulten överst på fräsen (Figur 14).



Figur 14

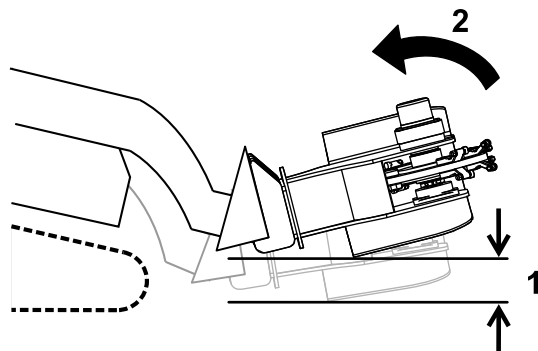
1. Stor bult – lossa
2. Främre bult – ta bort

4. Ta bort den främre bulten och muttern som håller ihop fräsen (Figur 14).
5. Vrid fräsen 30 grader medsols (Figur 14).
6. Dra åt den stora skruven högst upp på fräsen till 406 N·m enligt Figur 14.
7. Montera skruven och muttern i det främre hålet och dra åt dem till 101 N·m enligt Figur 14.
8. Starta traktorenheten och starta fräsen.
9. Sänk ned fräsen till roten.
10. För fräsen längs med roten genom att flytta traktorenheten över roten.
11. När arbetet är avslutat stannar du fräsen genom att flytta reglaget för det extra hydrauliksystemet till NEUTRALLÄGET.
12. Stäng av motorn och ta ut nyckeln.
13. Lossa den stora bulten överst på fräsen (Figur 14).
14. Ta bort den främre bulten och muttern som håller ihop fräsen (Figur 14).
15. Vrid fräsen 30 grader motsols (Figur 14).
16. Dra åt den stora skruven högst upp på fräsen till 406 N·m enligt Figur 14.

17. Montera skruven och muttern i det främre hålet och dra åt dem till 101 N·m enligt Figur 14.

Transportläge

När du transporterar redskapet ska du hålla det så nära marken som möjligt – högst 15 cm över marken. Tippa det bakåt.



Figur 15

1. Högst 15 cm över marken
2. Tippa redskapet bakåt.

Transportera stubbfräsen på ett släp

Placera redskapet på ett släp eller en lastbil med tillräcklig lastkapacitet. Surra fast fräsen ordentligt på släpet eller lastbilen med spännband som lämpar sig för fräsens vikt och för motorvägar.

Viktigt: Ta bort förarskyddet innan du transporterar traktorenheten så att traktorenhetens skydd inte skadas.

Arbetstips

- Använd alltid full gas (högsta motorvarvtal).
- Transportera aldrig redskapet med lastarmarna i upphöjt läge. Håll armarna sänkta och redskapet vänt uppåt.
- Om din traktorenhet har en hastighetsväljare (finns på vissa hjuldrivna enheter) ställer du in den på det LÅNGSAMMA läget (sköldpaddan).
- Om traktorenheten har en flödesdelare (finns på vissa hjuldrivna enheter) ska du justera den till ett läge på ungefär klockan 10.

Underhåll

Rekommenderat underhåll

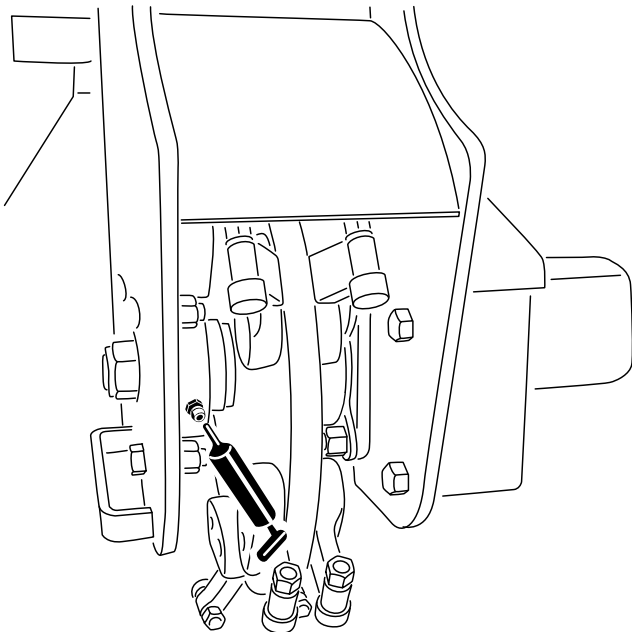
| Underhållsintervall | Underhållsförfarande |
|---------------------------------|--|
| Varje användning eller dagligen | <ul style="list-style-type: none">• Smörj maskinen.• Kontrollera tändernas skick och rotera eller byt ut dem som är slitna eller skadade. |
| Före förvaring | <ul style="list-style-type: none">• Smörj maskinen.• Måla i lackskador. |

Smörja maskinen

Serviceintervall: Varje användning eller dagligen

Före förvaring

Smörj nipplarna i [Figur 16](#).



Figur 16

g203602

Typ av fett: Universalfett

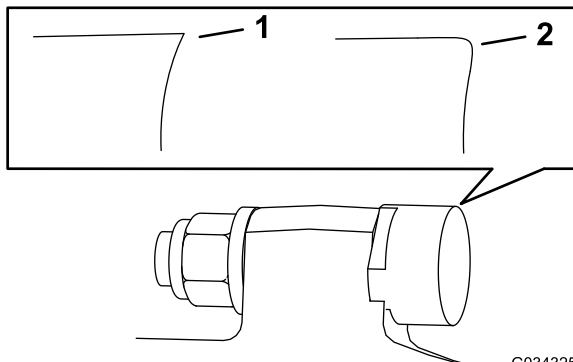
1. Parkera maskinen på ett plant underlag, sänk lastarmarna och koppla in parkeringsbromsen (i förekommande fall).
2. Stäng av motorn och ta ut nyckeln.
3. Torka av smörjnippeln med en trasa.
4. Sätt på en fettspruta på nippeln.
5. Pumpa in fett i nippeln tills det börjar tränga ut ur lagren.
6. Torka bort överflödigt fett.

Byta tänderna

Serviceintervall: Varje användning eller dagligen—Kontrollera tändernas skick och rotera eller byt ut dem som är slitna eller skadade.

På grund av det höga slitaget tänderna utsätts för behöver de roteras eller bytas ut med jämna mellanrum.

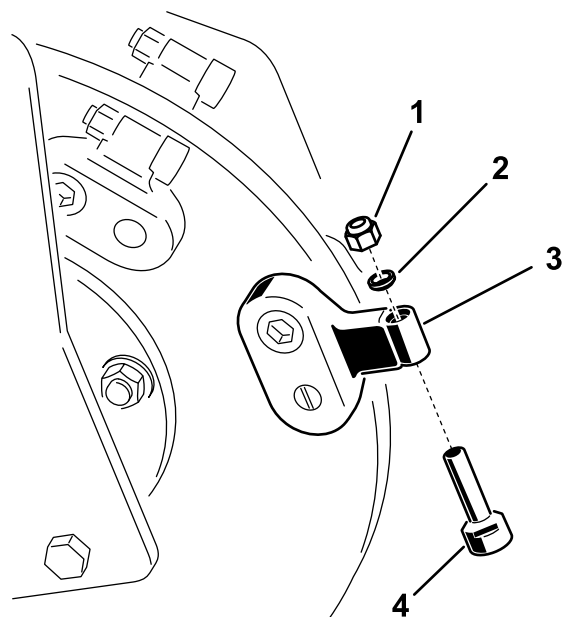
Varje tand är markerad med tre lägen så att du kan rotera den två gånger och på så sätt få en ny vass kant innan tanden behöver bytas ut.



Figur 17

1. Vass tand 2. Sliten tand

Rotera en tand genom att lossa muttern som fäster den ([Figur 18](#)). Tryck tanden framåt och rotera den en tredjedels varv så att en oanvänd kant vänds utåt. Dra åt muttern som fäster tanden till 37–45 N·m.



Figur 18

(Din fräs kan skilja sig från den på bilden.)

1. Mutter 3. Tandhållare
2. Distansbricka 4. Tand

Vid byte av en enstaka tand lossar du först muttern som fäster tanden så att du kan ta bort den och monterar därefter den nya tanden och muttern på samma plats ([Figur 18](#)). Dra åt muttern som fäster tanden till 37–45 N·m.

Förvaring

1. Innan redskapet ställs undan för långtidsförvaring tvättar du bort smuts och avlagringar med vatten och ett mildt rengöringsmedel.
2. Kontrollera tändernas tillstånd. Roterar eller byt ut slitna eller skadade tänder.
3. Kontrollera och dra åt alla bultar, muttrar och skruvar. Reparera eller byt ut alla skadade och utslitna delar.
4. Kontrollera att alla hydraulkopplingar är korrekt anslutna så att hydraulsystemet inte förorenas.
5. Måla i lackskador och bara metallytor. Färg finns att köpa hos din närmaste auktoriserade återförsäljare.
6. Förvara redskapet i ett rent och torrt garage eller lagerutrymme. Täck över redskapet för att skydda det och hålla det rent.

Felsökning

| Problem | Möjliga orsaker | Åtgärd |
|--|---|--|
| Skärskivan stannar under arbetet. | <ol style="list-style-type: none"> 1. Du klipper för djupt. 2. Tänderna är slitna, skadade eller trasiga. | <ol style="list-style-type: none"> 1. Høj lastarmarna 13 mm. 2. Roter eller byt ut slitna, skadade eller trasiga tänder. |
| Skärskivan roterar inte eller roterar sakta. | <ol style="list-style-type: none"> 1. En hydraulkopplare är inte helt ansluten. 2. Hydraulkopplaren är skadad. 3. En hydraulslang är igensatt. 4. Traktorenhetens hjälpventil öppnar sig inte 5. Hydraulmotorn eller drivenheten har gått sönder. 6. Backventilens broms är omvänd. | <ol style="list-style-type: none"> 1. Kontrollera och dra åt alla kopplare. 2. Kontrollera/byt ut kopplare.. 3. Hitta föremålet som har fastnat och ta bort det. 4. Reparera ventilen. 5. Kontakta en auktoriserad serviceverkstad. 6. Ändra riktning på backventilen. Kontakta en auktoriserad återförsäljare. |
| Fräsen skär för långsamt. | <ol style="list-style-type: none"> 1. Tänderna är utslitna. 2. Fel inställning av flödesdelare och hastighetsreglage (gäller endast hjuldrivna enheter). 3. Det finns en blockering i en snabbkoppling eller slang. 4. Hydraulsystemet är för hett. 5. Övertrycksventilens inställning ligger under specifikationen. | <ol style="list-style-type: none"> 1. Roter eller byt ut slitna tänder. 2. Ställ in flödesdelaren till läget för klockan 10 och hastighetsreglaget till det långsamma läget. 3. Kontrollera slangar och kopplingar och reparera eventuella fel. 4. Stäng av systemet och låt det svalna. 5. Kontakta en auktoriserad serviceverkstad. |
| Skärskivan roterar åt fel håll.. | <ol style="list-style-type: none"> 1. Hjälpventilsspaken är i fel läge. 2. Hydraulslangarna är omvända. | <ol style="list-style-type: none"> 1. För hjälpventilsspaken till det bakre läget. 2. Koppla från slangarna och växla positioner. |

Försäkran om inbyggnad

The Toro Company, 8111 Lyndale Avenue South, Bloomington, MN, USA försäkrar att nedanstående enheter överensstämmer med nedanstående direktiv, förutsatt att de monteras i enlighet med medföljande anvisningar på vissa Toro-modeller enligt vad som anges i tillämplig försäkran om överensstämmelse.

| Modellnr | Serienr | Produktbeskrivning | Fakturabeskrivning | Allmän beskrivning | Direktiv |
|----------|---------------------|--------------------|--------------------------------|--------------------|------------|
| 22429 | 404320000 och högre | Stubbfräs | STUMP GRINDER ATTACHMENT CE | Stubbfräs | 2006/42/EG |

Relevant teknisk dokumentation har sammanställts enligt kraven i Del B i Bilaga VII i direktivet 2006/42/EG.

Vi åtar oss att vidarebefordra, vid förfrågningar från nationella myndigheter, relevant information om denna delvis fullbordade maskin. Vidarebefordringen sker elektroniskt.

Maskinen ska inte tas i drift förrän den har monterats på lämpliga Toro-modeller enligt anvisningarna i tillhörande försäkran om överensstämmelse och i enlighet med alla andra tillgängliga anvisningar, varefter maskinen kan sägas överensstämma med alla relevanta direktiv.

Intygas:



Chad Moe
Senior Engineering Manager
8111 Lyndale Ave. South
Bloomington, MN 55420, USA
september 6, 2023

Auktoriserad representant:

Marcel Dutrieux
Manager European Product Integrity
Toro Europe NV
Nijverheidsstraat 5
2260 Oevel
Belgium

UK Declaration of Incorporation

The Toro Company, 8111 Lyndale Avenue South, Bloomington, MN, USA försäkrar att nedanstående enheter överensstämmer med nedanstående direktiv, förutsatt att de monteras i enlighet med medföljande anvisningar på vissa Toro-modeller enligt vad som anges i tillämplig försäkran om överensstämmelse.

| Modellnr | Serienr | Produktbeskrivning | Fakturabeskrivning | Allmän beskrivning | Direktiv |
|----------|---------------------|--------------------|--------------------------------|--------------------|----------------------|
| 22429 | 404320000 och högre | Stubbfräs | STUMP GRINDER ATTACHMENT CE | Stubbfräs | S.I. 2008 nr 1597 |

Relevant teknisk dokumentation har sammanställts enligt kraven i förteckning 10 i S.I. 2008 nr 1597.

Vi åtar oss att vidarebefordra, vid förfrågningar från nationella myndigheter, relevant information om denna delvis fullbordade maskin. Vidarebefordringen sker elektroniskt.

Maskinen ska inte tas i drift förrän den har monterats på lämpliga Toro-modeller enligt anvisningarna i tillhörande försäkran om överensstämmelse och i enlighet med alla andra tillgängliga anvisningar, varefter maskinen kan sägas överensstämma med alla relevanta direktiv.

This declaration has been issued under the sole responsibility of the manufacturer.
The object of the declaration is in conformity with relevant UK legislation.

Auktoriserad representant:

Marcel Dutrieux
Manager European Product Integrity
Toro U.K. Limited
Spellbrook Lane West
Bishop's Stortford
CM23 4BU
United Kingdom



Chad Moe
Senior Engineering Manager
8111 Lyndale Ave. South
Bloomington, MN 55420, USA
september 6, 2023

Delstaten Kaliforniens Proposition 65-varningsinformation

Vad är det här för varning?

Du kanske ser en produkt till salu som har en varningsetikett enligt följande:



WARNING: Cancer och fortplantningsskador – www.p65Warnings.ca.gov.

Vad är Prop 65?

Prop 65 omfattar alla företag som är verksamma i Kalifornien, som säljer produkter i Kalifornien eller som tillverkar produkter som kanske kommer att säljas i eller föras in i Kalifornien. Prop 65 kräver att Kaliforniens guvernör ska publicera och uppdatera en lista med kemikalier som är kända för att orsaka cancer, fosterskador och/eller andra fortplantningsskador. Listan, som uppdateras årligen, inkluderar hundratals kemikalier som återfinns i många vardagliga bruksföremål. Syftet med Prop 65 är att informera allmänheten om exponering för dessa kemikalier.

Prop 65 förbjuder inte försäljning av produkter som innehåller dessa kemikalier, men varningar krävs på alla produkter och förpackningar samt på all produktdokumentation. En Prop 65-varning betyder dock inte att en produkt strider mot några produktsäkerhetsstandarder eller -krav. Kaliforniens myndigheter har klargjort att en Prop 65-varning "inte är detsamma som ett myndighetsbeslut om att en produkt är säker eller osäker". Många av dessa kemikalier har använts i vardagliga produkter i årtal utan dokumenterad fara. Mer information finns på <https://oag.ca.gov/prop65/faqs-view-all>.

En Prop 65-varning betyder att ett företag antingen har (1) utvärderat exponeringsrisken och kommit fram till att den överskrider nivån för "försumbar nivå", eller (2) har valt att ge en varning baserat på vetenskapen om förekomst av listade kemikalier utan att försöka utvärdera exponeringsrisken.

Gäller denna lag överallt?

Prop 65-varningar krävs endast enligt kalifornisk lag. Dessa varningar kan ses i ett stort antal olika sammanhang i Kalifornien, inklusive men inte begränsat till restauranger, mataffärer, hotell, skolor och sjukhus, och på ett stort antal olika produkter. Vissa e-butiker och postorderföretag anger dessutom Prop 65-varningar på sina webbplatser eller i sina kataloger.

Hur skiljer sig de kaliforniska varningarna från nationella gränsvärden?

Prop 65-standarder är ofta strängare än nationella och internationella standarder. Det finns diverse substanser som kräver en Prop 65-varning vid nivåer som är mycket lägre än de nationella åtgärdsgränserna. Prop 65-nivån för blyvarningar är t.ex. 0,5 µg/dag, vilket är betydligt lägre än den nationella och internationella nivån.

Varför finns inte varningen på alla liknande produkter?

- Produkter som säljs i Kalifornien kräver Prop 65-märkning medan liknande produkter som säljs någon annanstans inte gör det.
- Om ett företag har varit inblandat i en rättsprocess om Prop 65 och när en förlikning kan förlikningen kräva att Prop 65-varningar anges för dess produkter, medan andra företag som tillverkar liknande produkter kanske inte har några sådana krav.
- Tillämpningen av Prop 65 är inkonsekvent.
- Företag kan välja att inte ange varningar om de har kommit fram till att de enligt Prop 65 inte behöver göra det. Även om en produkt saknar varning behöver inte det betyda att produkten inte innehåller de listade kemikalierna i ungefär samma omfattning.

Varför inkluderar Toro denna varning?

Toro har valt att förse konsumenter med så mycket information som möjligt så att de kan fatta väl grundade beslut om de produkter de köper och använder. Eftersom exponeringsgränskrav inte angetts för alla listade kemikalier tillhandahåller Toro i vissa fall varningar baserat på vetenskapen om förekomst av en eller flera angivna kemikalier utan att försöka utvärdera exponeringsnivån. Trots att Toro-produkternas exponeringsrisk kan anses vara försumbar, eller med god marginal ligga inom gränserna för "försumbar risk", har Toro valt att ange Prop 65-varningarna. Om vi inte anger dessa varningar kan Toro åtalas av den kaliforniska staten eller av privatpersoner som vill verkställa Prop 65, vilket kan leda till allvarliga påföljder.