



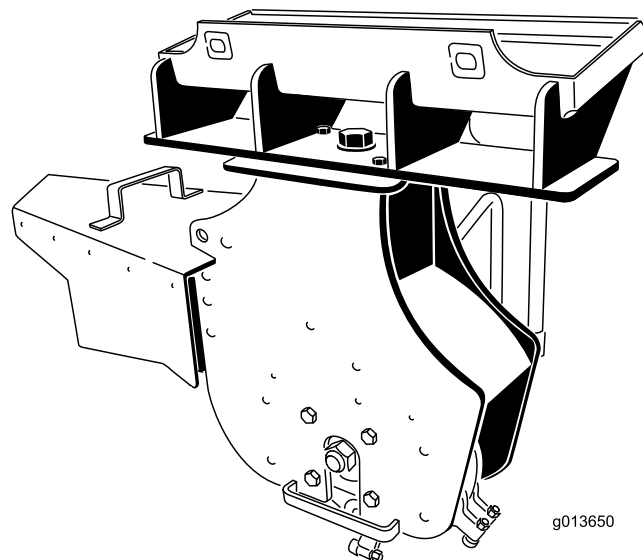
**Count on it.**

Form No. 3465-381 Rev A

Упутство за оператера

## Brusilica za panjeve Kompaktni nosač alata

Број модела 22429—Серијски број 415090382 и више



Ovaj proizvod je usaglašen sa svim važećim evropskim direktivama. Za detalje pogledajte Deklaraciju o ugradnji (DOU) na poleđini ove publikacije.

## ⚠ УПОЗОРЕЊЕ

### КАЛИФОРНИЈА Предлог 65 Упозорење

У савезној држави Калифорнија познато је да употреба овог производа може довести до излагања хемикалијама које изазивају карцином, оштећења плода и друге репродуктивне проблеме.

## Увод

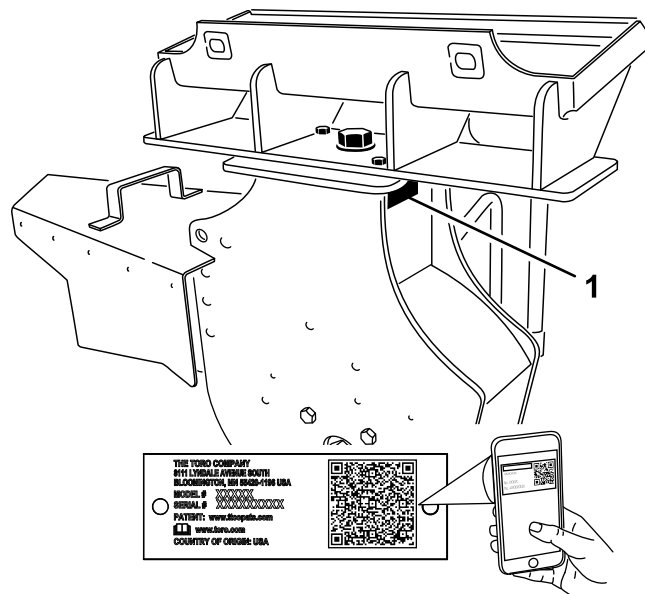
Ova mašina je projektovana za korišćenje na kompaktnom nosaču alata kompanije Toro za brušenje i uklanjanje panjeva i površinskih korena. Nije namenjena za sečenje kamena ili bilo kog drugog materijala osim drveta i zemlje oko panja. Korišćenje ovog proizvoda za namene za koje nije predviđen može da bude opasno po vas i okolne posmatrače.

Pažljivo pročitajte ove informacije da biste naučili kako da pravilno koristite i održavate svoj uređaj i kako da izbegnete povrede i oštećenje proizvoda. Pravilno i bezbedno rukovanje proizvodom vaša je odgovornost.

Možete se obratiti kompaniji Toro direktno na [www.Toro.com](http://www.Toro.com) za materijale u vezi sa bezbednošću i za obuku za korišćenje proizvoda, za informacije o dodatnoj opremi, za pomoć u pronalaženju prodavca ili da biste registrovali svoj proizvod.

Kad god su vam potrebni servis, originalni Toro delovi ili dodatne informacije, obratite se ovlašćenom serviseru ili Toro korisničkoj službi i pripremite broj modela i serijski broj svog proizvoda. **Слика 1** pokazuje lokaciju broja modela i serijskog broja na proizvodu. Zapišite brojeve u za to predviđenom prostoru.

**Важно:** Можете мобилним уређајем да скенирате QR код на nalepnici sa serijskim brojem (ako je deo opreme) kako biste pristupili informacijama o garanciji, delovima i drugim informacijama o proizvodu.



g245347

Слика 1

1. Lokacija sa brojem modela i serijskim brojem

Број модела _____
Серијски број _____

U ovom priručniku se prikazuju potencijalne opasnosti i bezbednosne poruke označene simbolom za bezbednosno upozorenje (**Слика 2**), koji ukazuje na opasnost koja može dovesti do teške povrede ili smrtnog ishoda ako se ne pridržavate preporučenih mera predostrožnosti.



g000502

Слика 2

1. Simbol za bezbednosno upozorenje

U ovom priručniku se koriste 2 reči za isticanje informacija. **Važno** skreće pažnju na posebne mehaničke informacije, i **Napomena** naglašava opšte informacije koje zaslužuju posebnu pažnju.

# Садржај

Безбедност .....	3
Општа безбедност .....	3
Безбедност на nagibu .....	4
Безбедност брусилце за панјеве.....	4
Безбедност одржавања и складиштења .....	4
Безбедносне налепнице и налепнице са инструкцијама .....	5
Подешавање .....	6
1 Припрема вучне јединице.....	6
2 Монтажа носача заштитног елемента.....	6
3 Склапање елемента за заштиту операера .....	9
4 Монтарање заштите од струготине .....	11
Преглед производа .....	11
Спецификације .....	11
Рад .....	12
Монтажа и демонтажа прикључка.....	12
Брушење панјева.....	12
Стругање корења .....	13
Транспортни положај.....	14
Транспорт брусилце за панјеве на приколци.....	14
Оперативне напомене .....	14
Одржавање .....	15
Препоручени распоред(и) одржавања .....	15
Подмазивање машине .....	15
Замена зубаса.....	16
Складиштење .....	17
Решавање проблема .....	18

# Безбедност

## ▲ ОПАСНОСТ

У зони радова могу да постоје ukопани комунални водови. Копанје у њих може изазвати шок или експлозију.

Обележите ukопане водове на иманју или у зони радова и немојте копати на означеним површинама. Обратите се локалној служби за обележавање или комуналном предузећу за обележавање иманја (на пример, у SAD-у позовите 811 или у Аустралији позовите 1100 за државну службу за обележавање).

## Општа безбедност

Увек поштујте сва безбедносна упутства како бисте избегли тежку повреду или смрт.

- Не премашуйте номинални радни капацитет, јер машина може да постане нестабилна, што може да доведе до губитка контроле.
- **Немојте транспортovati прикључак са подигнутим или продуженим (ако је применљиво) крацима.** Прикључак увек транспортovati близу тла; погледajte [Транспортни положај \(страна 14\)](#).
- Обележите ukопане водове и друге објекте на иманју или у зони радова и немојте копати на означеним површинама.
- Пре покретања машине, паљиво прочитајте садржај овог *Приручника за операера*.
- Посветите пуну паљњу док користите машину. Немојте се бавити активностима које одвлаче паљњу; у супротном може доћи до повреде или материјалне штете.
- Немојте никада дозволити деци или необућеним особама да користе машину.
- Држите шаке и стопала подалеје од покретних делова и прикључака.
- Немојте да рукujete машином ако штитници и други сигурносни заштитни уређаји нису на месту и не раде на машини.
- Посматраче и љубимце држите даље од машине.
- Пре сервисирања, пуњења горива или одчепљивања машине, зауставите машину, искључите мотор и уклоните кључ.

Неправилно коришћење или одржавање ове машине може довести до повреде. Да бисте смањили могућност повреде, поштујте ова безбедносна упутства и увек водите рачуна о симболу за безбедносно упозорење ▲, који означава опрез, упозорење или опасност – упутства за личну безбедност. Непоштовање ових упутстава може довести до телесне повреде или смртног ishoda.

## Bezbednost na nagibu

- **Upravlajte mašinom uz i niz nagibe sa težim krajem mašine uzbrdo.** Raspodela težine se menja sa priključcima. Ovaj priključak čini prednji deo mašine težim krajem.
- Podizanje ili produživanje (ako je primenljivo) krakova za utovarivanje na nagibu utiče na stabilnost mašine. Držite krakove za utovarivanje u spušenom ili uvučenom položaju kada ste na nagibima.
- Nagibi su glavni faktor povezan sa nezgodama usled gubitka kontrole i prevrtanja, što može dovesti do teške povrede ili smrti. Korišćenje mašine na bilo kom nagibu ili neravnom terenu zahteva dodatnu pažnju.
- Uspostavite sopstvene postupke i pravila za rad na nagibima. Te procedure moraju da sadrže procenu lokacije da biste utvrdili koji nagibi su bezbedni za rad mašine. To merenje obavite uvek koristeći zdrav razum i dobro rasuđivanje.
- Usporite i budite naročito pažljivi na padinama. Stanje tla može da utiče na stabilnost mašine.
- Izbegavajte pokretanje ili zaustavljanje na nagibu. Ako mašina izgubi vuču, nastavite polako i pravo niz nagib.
- Izbegavajte skretanje na nagibima. Ako morate da skrenete, skrećite polako i držite teži kraj mašine uzbrdo.
- Neka sva pomeranja na nagibima budu spora i postepena. Nemojte vršiti nagle promene u brzini ili smeru.
- Ako se osećate nelagodno kada koristite mašinu na nagibu, nemojte to činiti.
- Pazite na rupe, brazde ili izbočine jer neravan teren može da prevrne mašinu. Visoka trava može da sakriva prepreke.
- Budite pažljivi kada radite na mokrim površinama. Smanjena vuča bi mogla da izazove klizanje.
- Procenite prostor da biste bili sigurni da je tlo dovoljno stabilno pod težinom mašine.
- Budite pažljivi kada koristite mašinu u blizini sledećeg:
  - Strmina
  - Rovova
  - Nasipa
  - Vodenih površina

Mašina bi mogla iznenada da se prevrne ako gusenica sklizne preko ivice ili ako se ivica ulegne. Održavajte bezbedno rastojanje između mašine i bilo kakve opasnosti.

- Nemojte skidati niti dodavati priključke na nagibu.
- Nemojte parkirati mašinu na padini ili nagibu.

## Bezbednost brusilice za panjeve

- Za mašine sa točkovima, nemojte da koristite kontrateg na vučnoj jedinici kada koristite brusilicu za panjeve.
- Nemojte nikada da koristite brusilicu za panjeve bez montiranog zaštitnog elementa na vučnoj jedinici i zaštite od strugotine na brusilici.
- Sve posmatrače držite barem 9 m dalje od radnog prostora.
- Brusilicu za panjeve koristite samo za panjeve niže od 91 cm.

## Bezbednost održavanja i skladištenja

- U čestim intervalima proveravajte da li su pričvršćivači pravilno zategnuti kako biste bili sigurni da je oprema u bezbednom radnom stanju.
- Pogledajte ovaj *Priručnik za operatera* za važne detalje ako skladištite priključak na duži vremenski period.
- Održavajte ili po potrebi zamenite nalepnice sa bezbednosnim informacijama i uputstvima.

# Безбедносне налепнице и налепнице са инструкцијама



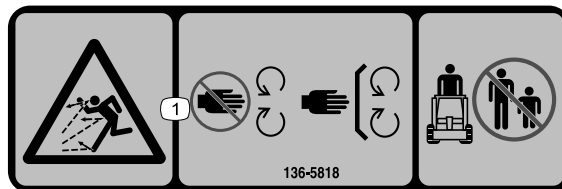
Bezbednosne nalepnice i uputstva su lako vidljivi operateru i nalaze se u blizini svake oblasti sa potencijalnom opasnošću. Zamenite svaku nalepnicu koja je oštećena ili nedostaje.

**WARNING: Cancer and Reproductive Harm - www.P65Warnings.ca.gov.**  
For more information, please visit [www.ttcoCAProp65.com](http://www.ttcoCAProp65.com)

133-8061

decal133-8061

**133-8061**

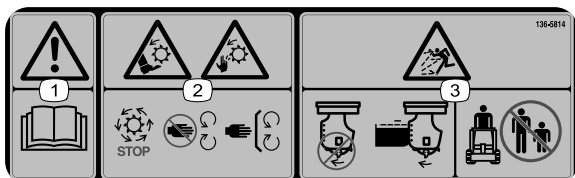


136-5818

decal136-5818

**136-5818**

1. Опасност од бацања предмета – све штитнике и заштитне елементе држите на месту; држите посматраче подалје од маšине.



decal136-5814

**136-5814**

1. Upozorenje – pročitajte *Priručnik za operatera*.
2. Опасност од посекотина/откидања шаке и стопала, ротирајући ножеви/сеčива – саčekajte да се сви покретни делови зауставе; све штитнике и заштитне елементе држите на месту.
3. Опасност од бацања предмета – све штитнике и заштитне елементе држите на месту; држите посматраче подалје од маšине.



136-5817

decal136-5817

**136-5817**

1. Опасност од посекотина/откидања стопала, ротирајући ножеви/сеčива – саčekajte да се сви покретни делови зауставе; држите шаке и стопала даље од покретних делова.

# Подешавање

## Непричвршћени делови

Употребите доњи дијаграм како бисте проверили да ли су испоручени сви делови.

Поступак	Опис	Кол.	Употреба
<b>1</b>	Делови нису потребни	–	Припрема вучне јединице.
<b>2</b>	Nosač desnog zaštitnog elementa (3 rupe) – samo za serije 200/300 ili TX 400/500 Nosač levog zaštitnog elementa (3 rupe) – samo za serije 200/300 ili TX 400/500 Samourezujući zavrtnanj (5/16 x 3/4") Nosač desnog zaštitnog elementa (2 rupe) – samo za seriju TX 1000/1300 Nosač levog zaštitnog elementa (2 rupe) – samo za seriju TX 1000/1300 Zavrtnanj (1/4 x 3/4") – samo za seriju TX 1000/1300 Kontranavrtka (1/4") – samo za seriju TX 1000/1300	1 1 4 1 1 4 4	Montaža nosača zaštitnog elementa.
<b>3</b>	Oslonac zaštitnog elementa za seriju 200/300 ili seriju TX 400/500 Oslonac zaštitnog elementa samo za TX 1000 Oslonac zaštitnog elementa samo za TX 1300 Zaštitni element Zavrtnanj (1/4 x 1 1/2") Podloška Kontranavrtka (1/4")	2 2 2 1 8 8 8	Sklapanje elementa za zaštitu operatera.
<b>4</b>	Zaštita od strugotine Sigurnosna čivija Rascepka	1 1 1	Montiranje zaštite od strugotine.

# 1

## Припрема вучне јединице

Делови нису потребни

### Поступак

1. Parkirajte mašinu na ravnoj površini.
2. Spustite krakove za utovarivanje.
3. Aktivirajte parkirnu kočnicu (ako je primenljivo).
4. Isključite motor i uklonite ključ.

# 2

## Montaža nosača zaštitnog elementa

Делови потребни за овај поступак:

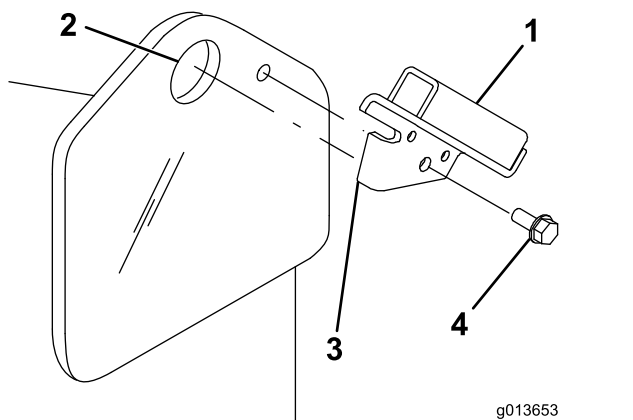
1	Nosač desnog zaštitnog elementa (3 rupe) – samo za serije 200/300 ili TX 400/500
1	Nosač levog zaštitnog elementa (3 rupe) – samo za serije 200/300 ili TX 400/500
4	Samourezujući zavrtnaj (5/16 x 3/4")
1	Nosač desnog zaštitnog elementa (2 rupe) – samo za seriju TX 1000/1300
1	Nosač levog zaštitnog elementa (2 rupe) – samo za seriju TX 1000/1300
4	Zavrtnaj (1/4 x 3/4") – samo za seriju TX 1000/1300
4	Kontranavrtka (1/4") – samo za seriju TX 1000/1300

## Samo za vučnu jedinicu serije 200 ili 300

**Важно:** Koristite nosače zaštitnog elementa sa 3 rupe.

1. Umetnite jezičak na nosaču zaštitnog elementa u otvor tačke za podizanje na vučnoj jedinici, tako da rupa na nosaču bude poravnata sa malom rupom na ramu vučne jedinice (Слика 3).

**Напомена:** Postoje levi i desni nosač. Pobrinite se da na svakoj strani montirate odgovarajući nosač. Jezičak treba da bude u otvoru tačke za podizanje, a nosač treba da bude sa spoljašnje strane rama (Слика 3).



Слика 3

- |                             |                           |
|-----------------------------|---------------------------|
| 1. Nosač zaštitnog elementa | 3. Jezičak                |
| 2. Otvor tačke za podizanje | 4. Samourezujući zavrtnaj |

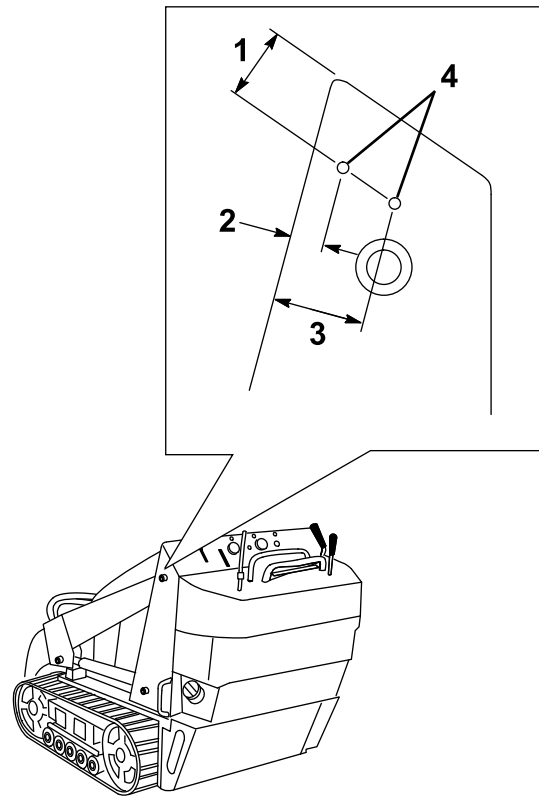
2. Причврстите носач на рам помоћу самoureuxујућег завртња (Слика 3).
3. Поновите кораке 1 и 2 за другу страну вучне јединице.

## Samo za vučne jedinice serije TX 400 ili 500

**Важно:** Koristite nosače zaštitnog elementa sa 3 rupe.

1. Izmerite od ivica rama kao što je prikazano na Слика 4 i označite mesta rupa za montiranje nosača zaštitnog elementa.

**Напомена:** Ако рупе постоје, пређите на корак 3.



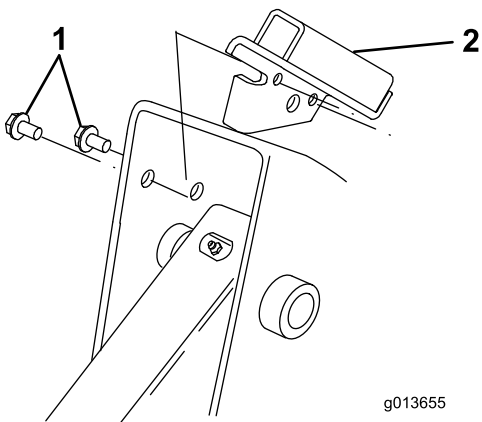
Слика 4

- |           |                    |
|-----------|--------------------|
| 1. 4,6 cm | 3. 4,6 cm          |
| 2. 1,4 cm | 4. Рупе за монтажу |

2. Izbušite rupu (5/16") kroz ram na svakom obeleženom mestu.
3. Poravnajte jezičak na nosaču zaštitnog elementa sa prednjom ivicom rama sa nosačem unutar udubljenja kraka za utovarivanje (Слика 5).

**Напомена:** Postoje levi i desni nosač. Pobrinite se da na svakoj strani montirate odgovarajući nosač. Jezičak treba da se nalazi preko ivice rama, a nosač treba da bude unutar udubljenja kraka za utovarivanje sa 2 manje

rupe u nosaču poravnate sa rupama koje ste izbušili u ramu (Слика 5).



Слика 5

1. Samourezujući zavrtnaj      2. Nosač zaštitnog elementa

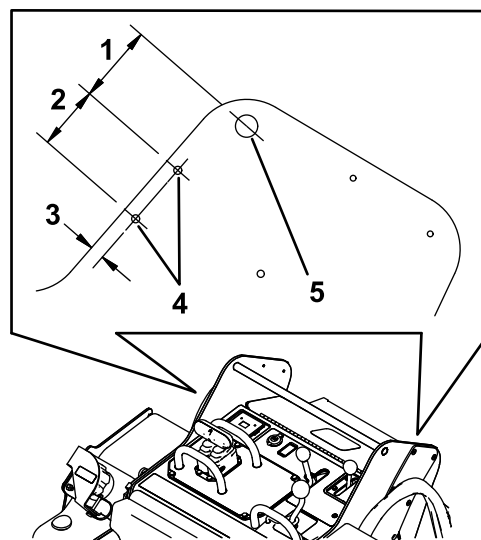
4. Pričvrstite nosač na ram pomoću 2 samourezujuća zavrtnja kao što je prikazano na Слика 5.  
5. Ponovite korake od 1 do 4 za drugu stranu vučne jedinice.

## Samo za vučne jedinice serije TX 1000 ili 1300

**Важно:** Koristite nosače zaštitnog elementa sa 2 rupe.

1. Izmerite od ivica rama kao što je prikazano na Слика 6 i označite mesta rupa za montiranje nosača zaštitnog elementa.

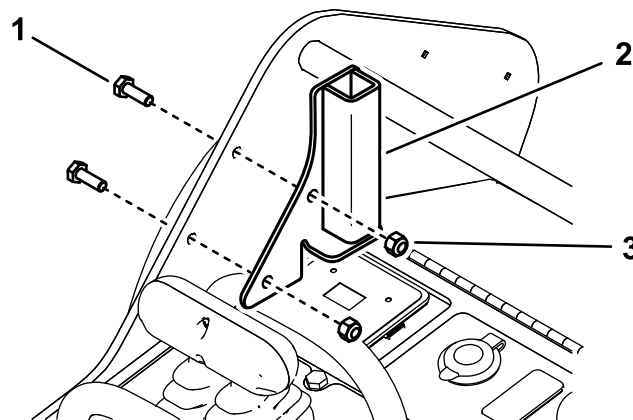
**Напомена:** Ако рупе постоје, пређите на корак 3.



Слика 6

1. 7,0 cm                              4. Rupa  
2. 5,7 cm                              5. Referentna šipka  
3. 1,3 cm

2. Izbušite rupu (9/32") kroz ram na svakom obeleženom mestu.  
3. Montirajte nosač levog zaštitnog elementa na levi ram pomoću 2 zavrtnja (1/4 x 3/4") i 2 kontranavrtke (1/4"), kako je prikazano na Слика 7.



Слика 7

1. Zavrtnjevi (1/4 x 3/4")              3. Kontranavrtka (1/4")  
2. Nosač levog zaštitnog elementa

4. Montirajte nosač desnog zaštitnog elementa na desni ram pomoću 2 zavrtnja (1/4 x 3/4") i 2 kontranavrtke (1/4"), slično kao za Слика 7.



# 3

## Sklapanje elementa za zaštitu operatera

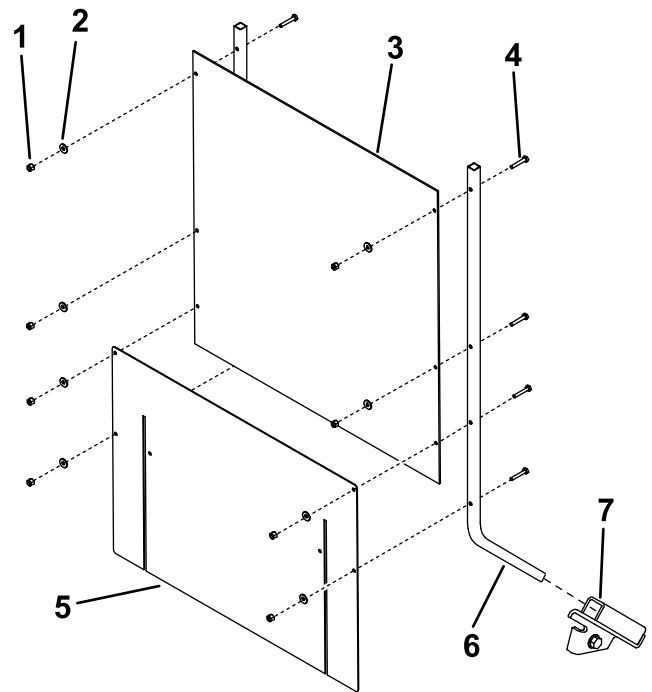
Делови потребни за овај поступак:

2	Oslonac zaštitnog elementa za seriju 200/300 ili seriju TX 400/500
2	Oslonac zaštitnog elementa samo za TX 1000
2	Oslonac zaštitnog elementa samo za TX 1300
1	Zaštitni element
8	Zavrtnanj ( $\frac{1}{4} \times 1\frac{1}{2}$ "
8	Podloška
8	Kontranavrtnjka ( $\frac{1}{4}$ "

## Sklapanje zaštitnog elementa

**Напомена:** Pogledajte donje slike da biste utvrdili koje nosače treba da koristite na svojoj vučnoj jedinici.

1. Gurnite oslonce zaštitnog elementa u udubljenja u nosačima zaštitnog elementa na vučnoj jedinici (Слика 8, Слика 9 ili Слика 10).

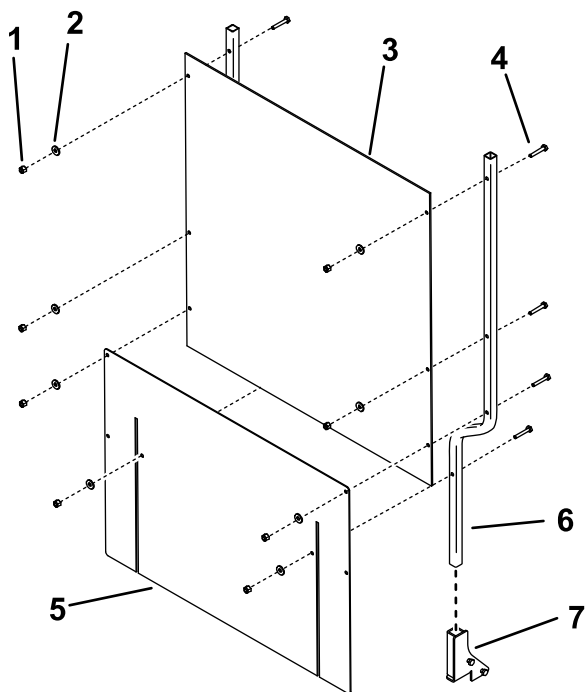


g202610

Слика 8

Vučne jedinice serije 200/300 ili TX 400/500

- |                        |                                   |
|------------------------|-----------------------------------|
| 1. Kontranavrtnjka (8) | 5. Maska                          |
| 2. Podloška (8)        | 6. Oslonac zaštitnog elementa (2) |
| 3. Zaštitni element    | 7. Nosač zaštitnog elementa (2)   |
| 4. Zavrtnanj (8)       |                                   |

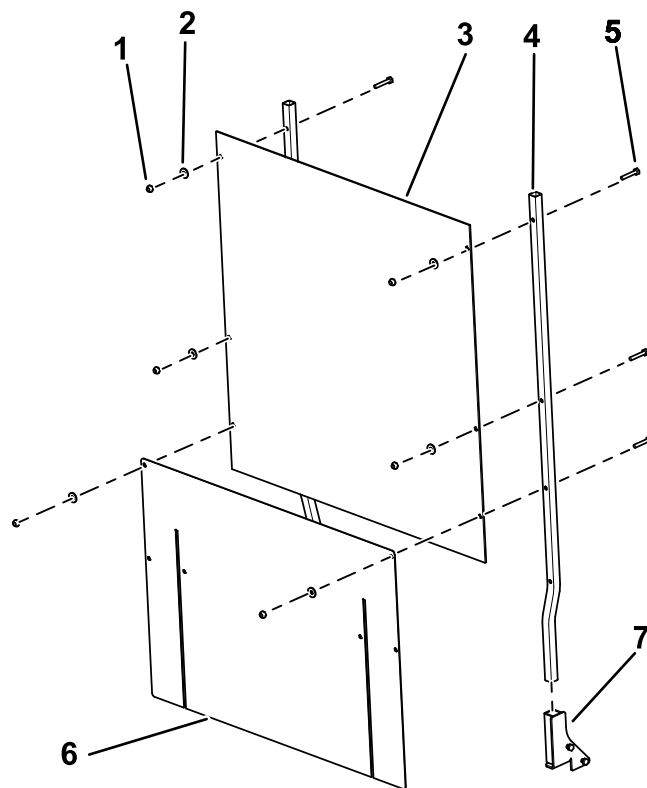


g202842

**Слика 9**

Samo za vučne jedinice TX 1000

- |                      |                                   |
|----------------------|-----------------------------------|
| 1. Kontranavrtka (8) | 5. Maska                          |
| 2. Podloška (8)      | 6. Oslonac zaštitnog elementa (2) |
| 3. Zaštitni element  | 7. Nosač zaštitnog elementa (2)   |
| 4. Zavrtanj (8)      |                                   |



g459534

**Слика 10**

Samo za vučne jedinice TX 1300

- |                                   |                                 |
|-----------------------------------|---------------------------------|
| 1. Kontranavrtka (8)              | 5. Zavrtanj (8)                 |
| 2. Podloška (8)                   | 6. Maska                        |
| 3. Zaštitni element               | 7. Nosač zaštitnog elementa (2) |
| 4. Oslonac zaštitnog elementa (2) |                                 |

- Sklopite zaštitni element i fleksibilnu masku sa nosačima zaštitnog elementa kao što je prikazano na [Слика 8](#), [Слика 9](#) ili [Слика 10](#), pomoću 8 zavrtnjeva ( $\frac{1}{4} \times 1\frac{1}{2}$ " ), 8 podloški i 8 kontranavrtki ( $\frac{1}{4}$ " ).

**Напомена:** Maska treba da prekriva motor ili haubu.

# 4

## Montiranje zaštite od strugotine

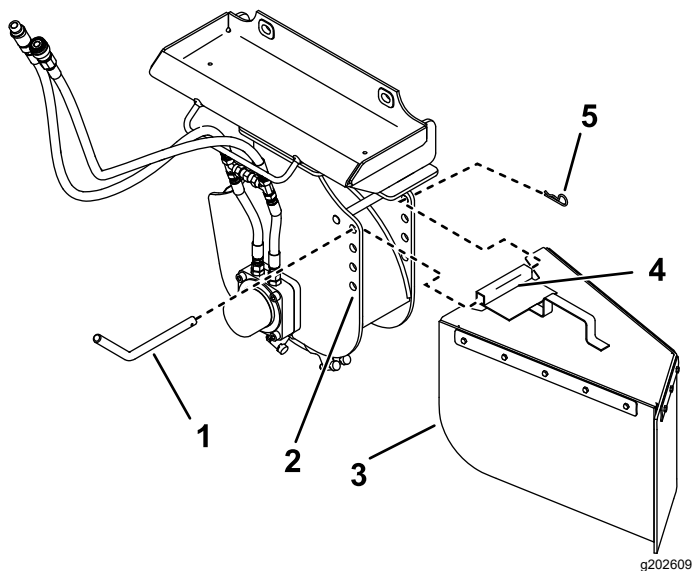
Делови потребни за овај поступак:

1	Zaštita od strugotine
1	Sigurnosna čivija
1	Rascepka

### Поступак

Брусилца за панјеве има 4 комплета рупа за монтажу за постављање заштите од струготине (Слика 11). Пomerите заштиту навише (горње рупе) када брусите у близини земље, а наниже (донје рупе) када стружете високе панјеве. Montирајте заштиту од струготине као што sledи:

1. Postavite montažnu cev na zaštitu između 2 rupe na brusilici (Слика 11).

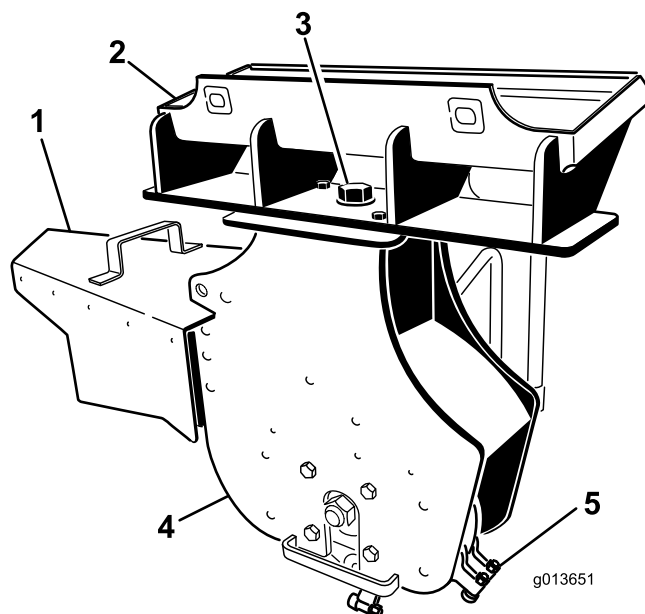


Слика 11

1. Sigurnosna čivija
2. Rupe za montažu
3. Zaštita od strugotine
4. Montažna cev
5. Rascepka

2. Gurnite sigurnosnu čiviju kroz rupe u brusilici i montažnoj cevi (Слика 11).
3. Osigurač fiksirajte pomoću rascepke (Слика 11).

## Преглед производа



Слика 12

1. Zaštita od strugotine
2. Ploča za montažu
3. Zavrtanj oslonca
4. Glava brusilice za panjeve
5. Zupci

## Спецификације

**Напомена:** Спецификације и дизајн могу да се промене без најаве.

Širina (sa zaštitom od strugotine)	112 cm
Širina (bez zaštite od strugotine)	66 cm
Dužina	51 cm
Visina	79 cm
Težina	120 kg

Da biste obezbedili optimalne performanse i produžetak bezbednosne sertifikacije mašine, koristite samo originalne zamenske delove i dodatnu opremu kompanije Toro. Zamenski delovi i dodatna oprema drugih proizvođača mogu biti opasni i, ako se koriste, može doći do poništavanja garancije za proizvod.

# Рад

## Montaža i demontaža priključka

Za postupak montaže i demontaže pogledajte *priručnik za rad* za vučnu jединicu.

**Важно:** Pre montiranja priključka, postavite mašinu na ravnu površinu, proverite da li su ploče za montažu očišćene od prljavštine ili otpadaka i proverite da li se klinovi slobodno okreću. Ako se klinovi ne okreću slobodno, podmažite ih.

**Напомена:** Uvek koristite vučnu jединicu za podizanje i pomeranje priključka.

### ⚠ УПОЗОРЕЊЕ

Ako klinove za brzo pričvršćivanje ne postavite do kraja kroz ploču za montažu priključka, priključak može da spadne sa mašine i da prignječi vas ili prolaznike.

Proverite da li su klinovi za brzo pričvršćivanje postavljeni do kraja u ploči za montažu priključka.

### ⚠ УПОЗОРЕЊЕ

Hidraulična tečnost koja izlazi pod pritiskom može prodreti kroz kožu i dovesti do povrede. Tečnost ubrizgana u kožu mora biti hirurški uklonjena u roku od nekoliko sati od strane lekara upoznatog sa ovim vidom povrede; u suprotnom, može doći do gangrene.

- Uverite se da su sva creva i vodovi za hidrauličnu tečnost u dobrom stanju i svi hidraulički priključci i spojnice zategnuti pre primene pritiska na hidraulički sistem.
- Držite telo i ruke dalje od rupica ili mlaznica koje izbacuju hidrauličnu tečnost pod visokim pritiskom.
- Koristite karton ili papir za otkrivanje hidrauličkih curenja; nikada ne koristite ruke.

### ⚠ ПАЖЊА

Hidraulične spojnice, hidraulički vodovi/ventili i hidraulična tečnost mogu biti vrući. Ako dođete u kontakt sa vrućim komponentama, možete dobiti opekotine.

- Nosite rukavice kada radite sa hidrauličnim spojnicaма.
- Sačekajte da se mašina ohladi pre dodirivanja hidrauličnih komponenti.
- Ne dodirujte prosutu hidrauličnu tečnost.

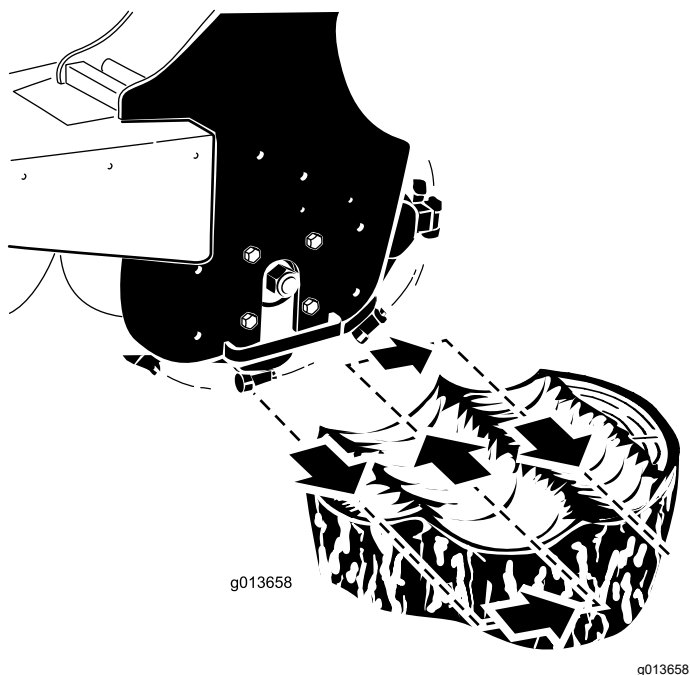
## Brušenje panjeva

### ⚠ УПОЗОРЕЊЕ

Tokom rada, otpaci lete u svim pravcima i mogu da dovedu do povrede očiju i ostalih izloženih delova tela.

- Nemojte nikada da koristite brusilicu za panjeve bez montiranog zaštitnog elementa na vučnoj jединici i zašтите od strugotine na brusilici.
  - Tokom rada, nosite zaštitu za oči, zaštitu sluha, izdržljivu neklizajuću obuću i duge pantalone.
  - Sve posmatračе držite barem 9 m dalje od radnog prostora.
1. Ako vaša vučna jединica ima selektor brzine, postavite ga u položaj za SPOR rad.
  2. Pokrenite motor.
  3. Pomerite ručicu pomoćne hidraulike do ručke operatera da biste aktivirali brusilicu za panjeve.
  4. Postavite brusilicu sa leve strani i iza panja (Слика 13).

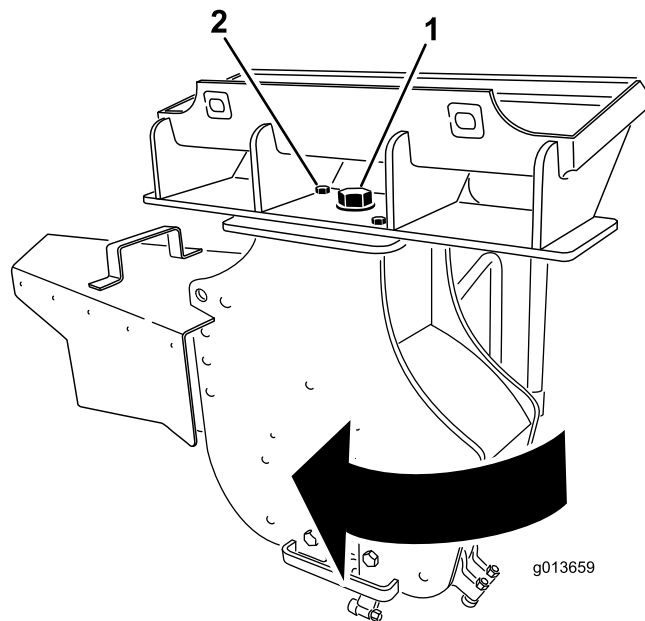
**Напомена:** Mnoštvo promenljivih, kao što su tip stabla, starost, veličina, količina vlage i stanje, utiču na vreme potrebno za brušenje panja.



Слика 13

## Struganje korenja

1. Zaustavite brusilicu i okačite je vertikalno od krakova za utovarivanje na nekoliko centimetara od zemlje.
2. Isključite motor i uklonite ključ.
3. Otpustite veliki zavrtnaj na dnu brusilice za panjeve (Слика 14).



Слика 14

1. Veliki zavrtnaj – otpustiti
2. Prednji zavrtnaj – ukloniti

5. Pomerite brusilicu prema sebi pomoću ručice krakova za utovarivanje, bruseći na dubini od 0,5 do 5 cm, u zavisnosti od tvrdoće drveta (Слика 13).

**Напомена:** Ако сеčете предубоко, brusilica će se zaustaviti. Ако се заустави, благо је подигните и покушајте поново.

6. Pomerite brusilicu nazad (Слика 13), spustite је на од 0,5 до 5 cm и понављајте кораке од 4 до 6 док не остружете неколико центиметара.
7. Подигните кракове за утоваривање на првобитну висину.
8. Pomerite brusilicu за панјеве у десно (Слика 13).
9. Поновите кораке од 4 до 8 док не доsegnete десну страну панја.
10. Вратите brusilicu на леву страну панја, спустите је и поновите кораке од 3 до 10 док не остружете панј до земље.

**Напомена:** Да бисте задржали струготине, можда ћете морати да зауставите brusilicu и подигнете заштиту од струготине док спуштате brusilicu.

11. Када завршите, зауставите brusilicu померањем руčиче помоћне хидраулике у NEUTRALAN положај.

4. Уклоните предњи зavrtnaj и навртку који причвршћују brusilicu (Слика 14).
5. Окрените brusilicu за 30 степени у смеру кретања казaljке на сату (Слика 14).
6. Пriteгните велики зavrtnaj на горњем делу brusilice моментом од 406 N·m, као што је приказано на Слика 14.
7. Монтирајте зavrtnaj и навртку на предњој рупи и притегните их моментом од 101 N·m, као што је приказано на Слика 14.
8. Покрените вуčну јединицу и покрените brusilicu.
9. Спустите brusilicu за панјеве на земљу.
10. Померајте brusilicu дуж корена померајући вуčну јединицу преко корена.
11. Када завршите, зауставите brusilicu померањем руčиче помоћне хидраулике у NEUTRALAN положај.
12. Isključite motor и uklonite ključ.
13. Otpustite veliki zavrtnaj на dну brusilice за панјеве (Слика 14).
14. Уклоните предњи зavrtnaj и навртку који причвршћују brusilicu (Слика 14).

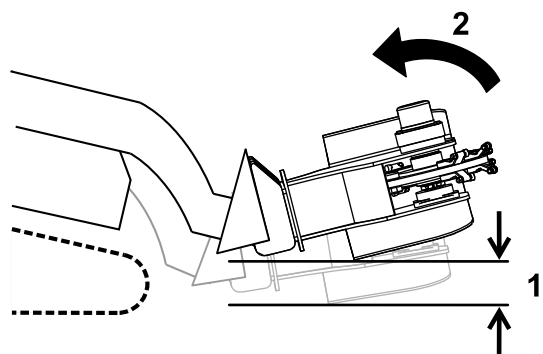
15. Okrenite brusilicu za 30 stepeni u smeru suprotnom od kretanja kazaljke na satu (Слика 14).
16. Pritegnite veliki zavrtnaj na gornjem delu brusilice momentom od 406 N·m, kao što je prikazano na Слика 14.
17. Montirajte zavrtnaj i navrtku na prednjoj rupi i pritegnite ih momentom od 101 N·m, kao što je prikazano na Слика 14.

točkovima), postavite ga u položaj za SPORO kretanje (kornjača).

- Ako vaša vučna jedinica ima razdelnik protoka (prisutan na nekim vučnim jedinicama sa točkovima), podesite je u položaj koji označava približno 10 sati.

## Transportni položaj

Prilikom transporta priključka, držite ga što bliže zemlji, ne više od 15 cm iznad zemlje. Nagnite ga unazad.



Слика 15

g245446

1. Ne više od 15 cm iznad zemlje
2. Nagnite priključak unazad.

## Transport brusilice za panjeve na prikolici

Postavite priključak na prikolicu ili kamion koji ga može nositi. Čvrsto ga privežite za prikolicu ili kamion pomoću traka za vezivanje koje su odgovarajuće za težinu priključka i korišćenje na autoputu.

**Важно:** Pre transporta vučne jedinice, uklonite element za zaštitu operatera da biste izbegli oštećivanje zaštitnog elementa vučne jedinice.

## Оперативне напомене

- Uvek koristite puni gas (maksimalnu brzinu motora).
- Nikada nemojte da transportujete priključak sa podignutim krakovima utovarivača. Držite krakove spuštene, a priključak nagnut nagore.
- Ako vaša vučna jedinica ima selektor brzine (prisutan na nekim vučnim jedinicama sa

# Одржавање

## Препоручени распоред(и) одржавања

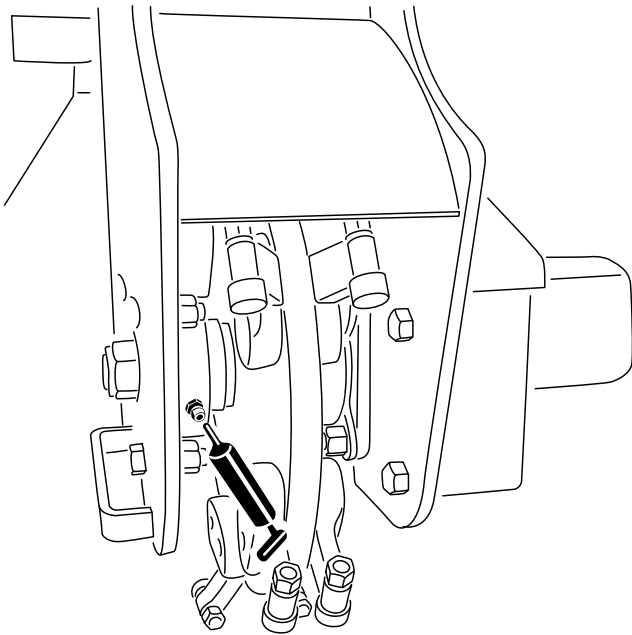
Интервал сервисног одржавања	Поступак одржавања
Пре сваке употребе или свакодневно	<ul style="list-style-type: none"><li>• Podmažite mašinu.</li><li>• Proverite stanje zubača i zarotirajte ili zamenite sve koji su pohabani ili oštećeni.</li></ul>
Пре складиштења	<ul style="list-style-type: none"><li>• Podmažite mašinu.</li><li>• Ofarbajte površine sa oštećenom bojom.</li></ul>

## Podmazivanje mašine

**Интервал сервиса:** Пре сваке употребе или свакодневно

Пре складиштења

Podmažite mazalicu kao na [Слика 16](#).



Слика 16

g203602

Тип мазива: мазиво опште намене

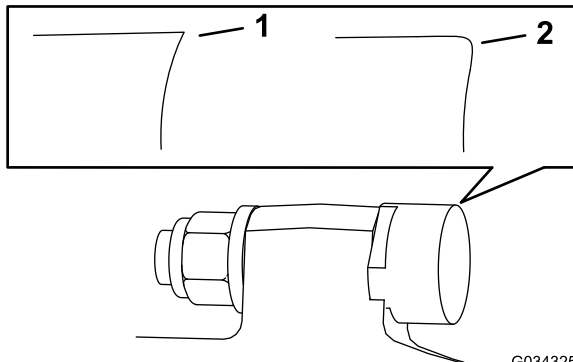
1. Parkirajte mašinu na ravnoj površini, spustite krakove za utovarivanje i aktivirajte parkirnu kočnicu (ako je moguće).
2. Isključite motor i uklonite ključ.
3. Mazalicu obrišite krpom.
4. Priključite pištolj za podmazivanje na mazalicu.
5. Upumpavajte mazivo u mazalicu dok mazivo ne počne da curi iz ležajeva.
6. Obrišite višak maziva.

# Zamena zubaca

**Интервал сервиса:** Пре сваке употребе или свакодневно—Проверите стање зубача и заротирајте или замените све који су похабани или оштећени.

Zbog velikog habanja zubaca neophodno je da ih periodično rotirate i menjajte.

Svaki zubac je indeksiran sa 3 pozicije tako da možete da ga rotirate dvaput, otkrivajući novu oštru ivicu pre zamene zupca.

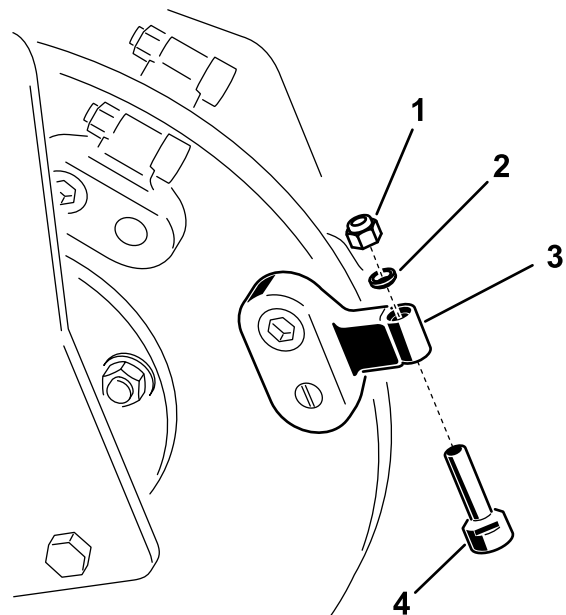


Слика 17

G034325 g034325

1. Oštar zubac
2. Istrošeni zubac

Da biste rotirali zubac, otpustite navrtku koja pričvršćuje zubac (Слика 18). Gurnite zubac napred i okrenite ga za jednu trećinu kruga, dovodeći neiskorišćenu ivicu prema spolja. Zategnite navrtku koja pričvršćuje zubac momentom od 37 do 45 N·m.



Слика 18

g246708

(Izgled vaše brusilice može da varira u odnosu na prikazanu ilustraciju)

1. Navrtanj
2. Raspinjač
3. Držać zupca
4. Zubac

Za zamenu zupca, uklonite navrtku koja pričvršćuje zubac da biste ga izvadili, a zatim postavite novi zubac i navrtku na isto mesto (Слика 18). Zategnite navrtku koja pričvršćuje zubac momentom od 37 do 45 N·m.



# Складиштење

1. Pre odlaganja na duže vreme, operite priključak blagim deterdžentom i vodom da biste uklonili prljavštinu i ostatke.
2. Proverite stanje zubaca. Okrenite ili zamenite pohabane ili oštećene zupce.
3. Proverite i dotegnite sve zavrtnje, navrtnje i šrafove. Popravite ili zamenite sve oštećene ili dotrajale delove.
4. Uverite se da su sve hidraulične spojnice spojene zajedno kako biste sprečili zagađenje hidrauličkog sistema.
5. Ofarbajte sve površine koje su izgrebane ili na kojima je metal ogoljen. Boja je dostupna kod vašeg ovlašćenog servisera.
6. Priključak skladištite u čistoj, suvoj garaži ili skladištu. Pokrijte ga da biste ga zaštitili i održali čistim.

# Решавање проблема

Проблем	Могући узрок	Корективна мера
Sečivo se zaustavlja tokom sečenja.	<ol style="list-style-type: none"> <li>1. Sečete previše duboko.</li> <li>2. Zupci su pohabani, oštećeni ili polomljeni.</li> </ol>	<ol style="list-style-type: none"> <li>1. Podignite krakove za utovarivanje za 13 mm.</li> <li>2. Rotirajte ili zamenite sve pohabane, oštećene ili polomljene zupce.</li> </ol>
Sečivo se ne okreće ili se okreće previše sporo.	<ol style="list-style-type: none"> <li>1. Hidraulična spojnica nije potpuno povezana.</li> <li>2. Hidraulična spojnica je oštećena.</li> <li>3. Postoji prepreka u hidrauličnom crevu.</li> <li>4. Pomoćni ventil na vučnoj jedinici se ne otvara.</li> <li>5. Hidraulični motor ili pogon su u kvaru.</li> <li>6. Kočnica kontrolnog ventila je obrnuta.</li> </ol>	<ol style="list-style-type: none"> <li>1. Proverite i pritegnite sve spojnice.</li> <li>2. Proverite/zamenite spojnice.</li> <li>3. Pronađite i uklonite prepreku.</li> <li>4. Popravite ventil.</li> <li>5. Obratite se ovlašćenom serviseru.</li> <li>6. Obrnite smer kontrolnog ventila; obratite se ovlašćenom serviseru.</li> </ol>
Brusilica za panjeve ne reže dovoljno brzo.	<ol style="list-style-type: none"> <li>1. Zupci su pohabani.</li> <li>2. Pogrešna postavka na razdelniku protoka i ručici za kontrolu brzine (primenjivo samo na jedinice sa točkovima).</li> <li>3. Protok je ograničen u brznoj spojnici ili crevu.</li> <li>4. Temperatura hidrauličnog sistema je previsoka.</li> <li>5. Postavka rasteretnog ventila je ispod specifikacija.</li> </ol>	<ol style="list-style-type: none"> <li>1. Rotirajte ili zamenite sve pohabane zupce.</li> <li>2. Postavite razdelnik protoka na položaj od 10 sati, a ručicu na položaj kornjače.</li> <li>3. Proverite creva i spojnice i popravite probleme ako ih nađete.</li> <li>4. Isključite sistem i ostavite ga da se ohladi.</li> <li>5. Obratite se ovlašćenom serviseru.</li> </ol>
Sečivo se okreće u pogrešnom smeru.	<ol style="list-style-type: none"> <li>1. Ručica pomoćnog ventila je u neutralnom položaju.</li> <li>2. Hidraulična creva su obrnuta.</li> </ol>	<ol style="list-style-type: none"> <li>1. Pomerite ručicu pomoćnog ventila u položaj unazad.</li> <li>2. Odvojite creva i zamenite im položaj.</li> </ol>

**Напомене:**

**Напомене:**

# Декларација о регистрацији

The Toro Company, 8111 Lyndale Avenue South, Bloomington, MN, SAD izjavljuje da je sledeća(e) jedinica(e) u skladu sa navedenim direktivama, kada se montira(ju) u skladu sa pratećim uputstvima na određene Toro modele, kao što je navedeno u relevantnim Deklaracijama o usaglašenosti.

Број модела	Серијски број	Опис производа	Опис фактуре	Општи опис	Директива
22429	404320000 и више	Брусилца за панјеве	STUMP GRINDER ATTACHMENT CE	Брусилца за панјеве	2006/42/EZ

Odgovarajuća tehnička dokumentacija je sastavljena prema zahtevu dela B Priloga VI Direktive 2006/42/EZ.

Obavezujemo se da na zahtev nacionalnih nadležnih organa prenesemo relevantne informacije o ovoj delimično završenoj mašineriji. Metod prenosa mora biti elektronski prenos.

Ove mašine se ne smeju puštati u rad dok se ne ugrade u odobrene Toro modele, kao što je navedeno u pridruženoj Deklaraciji o usaglašenosti u skladu sa svim uputstvima, čime se mogu deklarirati u skladu sa svim relevantnim direktivama.

Сертификовано:



Chad Moe  
Виши руководилац инжењеринга  
8111 Lyndale Ave. South  
Bloomington, MN 55420, USA  
Септембар 6, 2023

Овлашћени представник:

Marcel Dutrieux  
Manager European Product Integrity  
Toro Europe NV  
Nijverheidsstraat 5  
2260 Oevel  
Belgium

# UK Declaration of Incorporation

The Toro Company, 8111 Lyndale Avenue South, Bloomington, MN, SAD izjavljuje da je sledeća(e) jedinica(e) u skladu sa navedenim direktivama, kada se montira(ju) u skladu sa pratećim uputstvima na određene Toro modele, kao što je navedeno u relevantnim Deklaracijama o usaglašenosti.

Број модела	Серијски број	Опис производа	Опис фактуре	Општи опис	Директива
22429	404320000 и више	Брусилца за панјеве	STUMP GRINDER ATTACHMENT CE	Брусилца за панјеве	S.I. 2008 br. 1597

Prikupljena je relevantna tehnička dokumentacija prema zahtevima iz Rasporeda 10 u S.I. 2008 br. 1597.

Obavezujemo se da na zahtev nacionalnih nadležnih organa prenesemo relevantne informacije o ovoj delimično završenoj mašineriji. Metod prenosa mora biti elektronski prenos.

Ove mašine se ne smeju puštati u rad dok se ne ugrade u odobrene Toro modele, kao što je navedeno u pridruženoj Deklaraciji o usaglašenosti u skladu sa svim uputstvima, čime se mogu deklarirati u skladu sa svim relevantnim direktivama.

This declaration has been issued under the sole responsibility of the manufacturer.  
The object of the declaration is in conformity with relevant UK legislation.

Овлашћени представник:

Marcel Dutrieux  
Manager European Product Integrity  
Toro U.K. Limited  
Spellbrook Lane West  
Bishop's Stortford  
CM23 4BU  
United Kingdom



Chad Moe  
Виши руководилац инжењеринга  
8111 Lyndale Ave. South  
Bloomington, MN 55420, USA  
Септембар 6, 2023

# Informacije o upozorenju za Kalifornijski predlog 65

## Šta predstavlja ovo upozorenje?

Možda ćete videti proizvod koji se prodaje i sadrži nalepnicu sa upozorenjem poput sledećeg:



**UPOZORENJE: Rak i oštećenja povezana sa reprodukcijom –**  
[www.p65Warnings.ca.gov](http://www.p65Warnings.ca.gov).

## Šta je Predlog 65?

Predlog 65 se primenjuje na sve kompanije koje posluju u Kaliforniji, prodaju proizvode u Kaliforniji, odnosno, izrađuju proizvode koji se mogu prodavati ili unositi u Kaliforniju. U njemu se nalaze da guverner Kalifornije održava i objavljuje listu hemikalija za koje je poznato da izazivaju rak, urođene mane i/ili druga oštećenja u vezi sa reprodukcijom. Lista, koja se ažurira na godišnjem nivou, obuhvata više stotina hemikalija koje se nalaze u mnogim svakodnevnim predmetima. Cilj Predloga 65 je da obavesti javnost o izloženosti tim hemikalijama.

Predlogom 65 ne zabranjuje se prodaja proizvoda koji sadrže ove hemikalije, nego se zahtevaju upozorenja na svakom proizvodu, pakovanju proizvoda ili dokumentaciji uz proizvod. Pored toga, upozorenje prema Predlogu 65 ne znači da proizvod krši bilo kakve standarde ili zahteve po pitanju bezbednosti proizvoda. Zapravo, vlada Kalifornije je razjasnila da upozorenje prema Predlogu 65 „nije isto kao regulatorna odluka da je proizvod 'bezbedan' ili 'nebezbedan'". Mnoge ove hemikalije se godinama koriste u svakodnevnim proizvodima bez dokumentovane škodljivosti. Više informacija potražite na adresi <https://oag.ca.gov/prop65/faqs-view-all>.

Upozorenje prema Predlogu 65 znači da je kompanija ili (1) procenila izloženost i zaključila da ona premašuje „nivo bez značajnog rizika“; ili (2) odabrala da obezbedi upozorenje na osnovu svog razumevanja prisustva navedene hemikalije, bez pokušaja da proceni izloženost.

## Da li ovaj zakon važi svuda?

Upozorenja prema Predlogu 65 zahtevaju se samo zakonom Kalifornije. Ova upozorenja se mogu videti širom Kalifornije u mnoštvu različitih okruženja, uključujući, između ostalog, restorane, prodavnice, hotele, škole i bolnice, kao i na velikom broju proizvoda. Pored toga, neki prodavci na mreži i putem pošte obezbeđuju upozorenja prema Predlogu 65 na svojim veb lokacijama ili u katalozima.

## Kakva su kalifornijska upozorenja u poređenju sa saveznim ograničenjima?

Standardi Predloga 65 su često stroži od saveznih i međunarodnih standarda. Postoje različite supstance za koje je neophodno upozorenje prema Predlogu 65 na nivoima koji su daleko niži od ograničenja na saveznom nivou. Na primer, standard za upozorenja prema Predlogu 65 na olovo iznosi 0,5 µg/dan, što je značajno ispod saveznih i međunarodnih standarda.

## Zašto svi slični proizvodi ne sadrže upozorenje?

- Za proizvode koji se prodaju u Kaliforniji zahteva se označavanje prema Predlogu 65, dok za slične proizvode koji se prodaju na drugim mestima to nije potrebno.
- Kompanija koja je uključena u tužbu u vezi sa Predlogom 65 možda će za postizanje nagodbe morati da koristi upozorenja prema Predlogu 65 za svoje proizvode, ali druge kompanije koje prave slične proizvode možda neće imati tu obavezu.
- Sprovođenje Predloga 65 je nedosledno.
- Kompanije mogu odlučiti da ne navedu upozorenja, jer su zaključile da se to od njih ne traži prema Predlogu 65; izostavljanje upozorenja za proizvod ne znači da u proizvod ne sadrži navedene hemikalije na sličnim nivoima.

## Zašto kompanija Toro uključuje ovo upozorenje?

Kompanija Toro je odlučila da potrošačima pruži što više informacija, kako bi oni mogli da donose informisane odluke o proizvodima koje kupuju i koriste. Kompanija Toro u određenim slučajevima navodi upozorenja na osnovu svog znanja o prisustvu jedne ili više navedenih hemikalija bez procenjivanja nivoa izloženosti, jer se zahtevi u pogledu ograničenja izloženosti ne obezbeđuju za sve navedene hemikalije. Iako izloženost Toro proizvodima može biti zanemarljiva ili u granicama opsega „bez značajnog rizika“, kompanija Toro je zbog opreza, koji nikada nije suviše, odlučila da navede upozorenja prema Predlogu 65. Osim toga, ako kompanija Toro ne dostavi ova upozorenja, mogla bi biti tužena od strane države Kalifornija ili privatne strane koje žele da sprovedu Predlog 65 i predmet ogromnih kazni.



**Count on it.**