

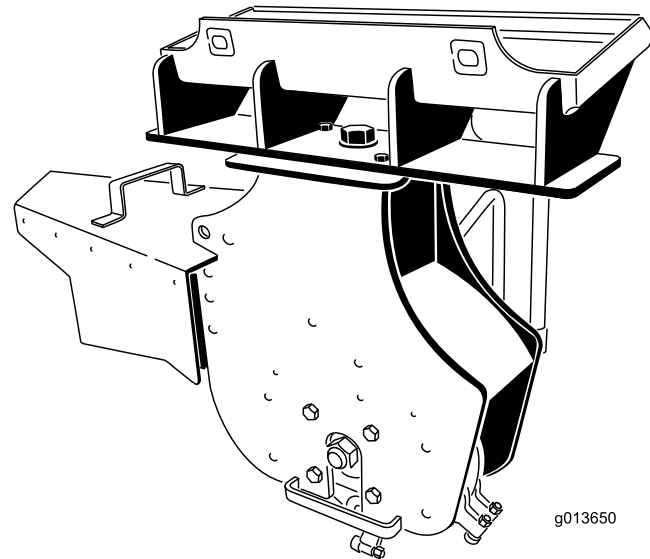


**Count on it.**

**Gebruikershandleiding**

**Stobbenfrees**  
**Compacte werktuigdrager**

Modelnr.: 22429—Serienr.: 415090382 en hoger



Dit product voldoet aan alle relevante Europese richtlijnen. Zie voor meer informatie de inbouwverklaring aan het einde van deze handleiding.

## ⚠ WAARSCHUWING

### CALIFORNIË

#### Proposition 65 Waarschuwing

Gebruik van dit product kan leiden tot blootstelling aan chemische stoffen waarvan de Staat Californië weet dat ze kanker, geboortefwijkingen en andere schade aan het voortplantingssysteem veroorzaken.

## Inleiding

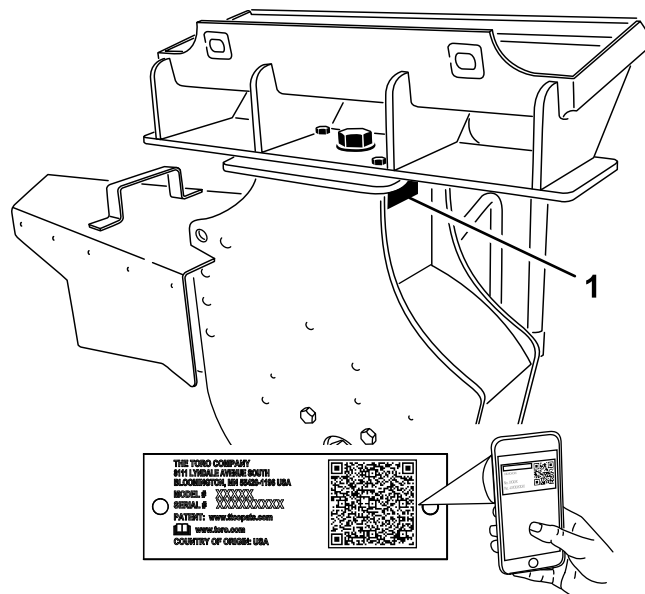
Deze machine is ontworpen voor gebruik op de compacte Toro-werktuigdragers, voor het frezen en verwijderen van stobben en wortels aan de oppervlakte. De machine is niet bedoeld voor het snijden van rotsen of enig ander materiaal dan hout en de grond rond een boomstronk. Het gebruik van dit product voor andere doeleinden dan het bedoelde gebruik kan gevaarlijk zijn voor u en voor omstanders.

Lees deze informatie zorgvuldig door, zodat u weet hoe u dit product op de juiste wijze moet gebruiken en onderhouden en om letsel en schade aan de machine te voorkomen. U bent verantwoordelijk voor het juiste en veilige gebruik van de machine.

U kunt op [www.Toro.com](http://www.Toro.com) rechtstreeks contact met Toro opnemen om trainingsmaterialen en informatie over productveiligheid en accessoires te verkrijgen, een verkoper te vinden of uw product te registreren.

Als u service, originele Toro-onderdelen of aanvullende informatie nodig hebt, kunt u contact opnemen met een erkende servicedealer of met de klantenservice van Toro. U dient hierbij altijd het modelnummer en het serienummer van het product te vermelden. De locatie van het plaatje met het modelnummer en het serienummer van het product is aangegeven op **Figuur 1**. U kunt de nummers noteren in de ruimte hieronder.

**Belangrijk:** U kunt met uw mobiel apparaat de QR-code op het plaatje met het serienummer (indien aanwezig) scannen om toegang te verkrijgen tot de garantie, onderdelen en andere productinformatie.



g245347

**Figuur 1**

1. Locatie van het model- en serienummer

Modelnr.:	_____
Serienr.:	_____

Er worden in deze handleiding een aantal mogelijke gevaren en een aantal veiligheidsberichten genoemd met de volgende veiligheidssymbolen (**Figuur 2**), die duiden op een gevaarlijke situatie die ernstig of fataal lichamelijk letsel tot gevolg kan hebben als u de veiligheidsvoorschriften niet in acht neemt.



**Figuur 2**

g000502

1. Veiligheidssymbool

Er worden in deze handleiding twee woorden gebruikt om uw aandacht op bijzondere informatie te vestigen. **Belangrijk** attendeert u op bijzondere technische informatie en **Opmerking** duidt op algemene informatie die bijzondere aandacht verdient.

# Inhoud

Veiligheid .....	3
Algemene veiligheid .....	3
Veiligheid op hellingen .....	4
Veilig werken met de stobbenfrees .....	4
Veiligheid tijdens onderhoud en opslag .....	4
Veiligheids- en instructiestickers .....	5
Montage .....	6
1 De tractie-eenheid voorbereiden .....	6
2 Monteren van de schermbeugels .....	6
3 Het bestuurderscherm monteren .....	9
4 Monteren van de beschermkap .....	11
Algemeen overzicht van de machine .....	11
Specificaties .....	11
Gebruiksaanwijzing .....	12
Monteren en verwijderen van het werktuig .....	12
Boomstobben frezen .....	12
Boomwortels frezen .....	13
Transportstand .....	14
Transporteren van de stobbenfrees op een aanhanger .....	14
Tips voor bediening en gebruik .....	14
Onderhoud .....	15
Aanbevolen onderhoudsschema .....	15
De machine smeren .....	15
De tanden vervangen .....	16
Stalling .....	17
Problemen, oorzaak en remedie .....	18

# Veiligheid

## ⚠ GEVAAR

**Mogelijk lopen er in uw werkgebied onder grond leidingen van nutsbedrijven. Als u deze beschadigt, kan dat elektrische schokken of een explosie veroorzaken.**

**Zorg dat de ondergrondse kabels en leidingen gemarkeerd worden op de locatie of in het werkgebied en ontwijk de gemarkeerde gebieden. Neem contact op met de plaatselijke markeringsdienst of het betreffende nutsbedrijf om de locatie te laten markeren (bel bijvoorbeeld in de Verenigde Staten 811 of in Australië 1100 voor de nationale markeringsdienst).**

## Algemene veiligheid

Volg altijd alle veiligheidsinstructies op om ernstig of mogelijk dodelijk letsel te voorkomen.

- Overschrijd nooit het nominale werkvermogen, omdat de machine instabiel kan worden waardoor u de controle over de machine verliest.
- **Transporteer een werktuig niet met de armen omhooggebracht of uitgeschoven (indien van toepassing).** Transporteer het werktuig altijd dicht bij de grond; zie [Transportstand \(bladz. 14\)](#).
- Zorg dat de ondergrondse kabels, leidingen en andere objecten gemarkeerd worden op de locatie of in het werkgebied en ga op deze plaatsen niet graven.
- Lees deze *Gebruikershandleiding* en zorg ervoor dat u deze begrijpt voordat u de machine start.
- Geef uw volledige aandacht als u de machine gebruikt. Zorg ervoor dat u met niets anders bezig bent waardoor u kunt worden afgeleid, anders kan er letsel ontstaan of kan eigendom worden beschadigd.
- Laat kinderen of personen die geen instructie hebben ontvangen de machine nooit gebruiken.
- Houd uw handen en voeten uit de buurt van de bewegende onderdelen en werktuigen.
- Gebruik de machine enkel als de schermen en andere beveiligingsmiddelen aanwezig zijn en naar behoren werken.
- Hou omstanders en huisdieren uit de buurt van de machine.
- Stop de machine, schakel de machine uit en verwijder het sleuteltje voordat u onderhoudswerkzaamheden uitvoert, bijtankt of verstoppingen uit de machine verwijdert.

Onjuist gebruik of onderhoud van deze machine kan letsel tot gevolg hebben. Om het risico op letsel te verkleinen, dient u zich aan de volgende veiligheidsinstructies te houden en altijd op het veiligheidssymbool ▲ te letten, dat betekent Voorzichtig, Waarschuwing of Gevaar – instructie voor persoonlijke veiligheid. Niet-naleving van deze instructies kan leiden tot lichamelijk of dodelijk letsel.

## Veiligheid op hellingen

- **Rij de machine heuvelopwaarts en heuvelafwaarts met het zware uiteinde naar de top van de heuvel gericht.** De gewichtsverdeling verandert in functie van de werktuigen. Dit werktuig maakt de voorzijde van de machine tot het zware uiteinde.
- Als u de armen van de lader omhoogbrengt of strekt (indien van toepassing) op een helling, heeft dit invloed op de stabiliteit van de machine. Houd de armen van de lader omlaag en ingetrokken als u op een helling rijdt.
- Hellingen zijn de belangrijkste oorzaak dat de bestuurder de controle over de machine verliest en deze omkantelt. Dit kan leiden tot ernstig of dodelijk letsel. Gebruik van de machine op hellingen of oneffen terrein vereist altijd extra voorzichtigheid.
- Stel uw eigen procedures en voorschriften op voor werken op hellingen. Als onderdeel van deze procedures moet u zeker het terrein onderzoeken om na te gaan op welke hellingen u de machine veilig kunt gebruiken. Gebruik altijd uw gezond verstand en uw beoordelingsvermogen wanneer u dit onderzoek uitvoert.
- Verminder uw snelheid en wees extra voorzichtig op hellingen. De toestand van de grond kan van invloed zijn op de stabiliteit van de machine.
- Niet starten of stoppen op een helling. Als de machine grip verliest, rijdt de helling dan langzaam in een rechte lijn af.
- Maak geen bochten op een helling. Als u een bocht moet maken, moet u dit langzaam doen en de zware kant van de machine heuvelopwaarts gericht houden.
- Ga op een helling altijd langzaam en behoedzaam te werk. Verander niet plotseling de snelheid of de rijrichting van de machine.
- Als u zich ongemakkelijk voelt wanneer u de machine op een helling gebruikt, maai die helling dan niet.
- Let op kuilen, voren of bulten, omdat de kans bestaat dat de machine omslaat op ongelijk terrein. In hoog gras zijn obstakels niet altijd zichtbaar.

- Wees voorzichtig als u op een natte ondergrond werkt. Als de machine grip verliest, kan deze gaan glijden.
- Inspecteer het terrein om er zeker van te zijn dat de grond stabiel genoeg is om de machine te ondersteunen.
- Wees voorzichtig als u de machine gebruikt in de buurt van:
  - Steile hellingen
  - Greppels
  - Dijken en taluds
  - Water

De machine kan plotseling omslaan als een rupsband over de rand komt, of als de rand instort. Houd een veilige afstand tussen de machine en een gevarezone aan.

- U mag geen werktuigen verwijderen of aankoppelen op een helling.
- Parkeer de machine niet op een helling.

## Veilig werken met de stobbenfrees

- Machines met wielen: monteer geen tegengewicht op de tractie-eenheid bij gebruik van de stobbenfrees.
- Gebruik de stobbenfrees nooit zonder dat de afscherming is gemonteerd op de tractie-eenheid, en de beschermkap op de stobbenfrees.
- Omstanders moeten zich op een afstand van ten minste 9 m van het werkgebied bevinden.
- Gebruik de stobbenfrees alleen voor het frezen van stobben lager dan 91 cm.

## Veiligheid tijdens onderhoud en opslag

- Controleer regelmatig of alle bevestigingen vastzitten en het veilig is om de installatie te gebruiken.
- Raadpleeg deze *Gebruikershandleiding* voor belangrijke details als u de machine gedurende lange tijd gaat stallen.
- Zorg ervoor dat de veiligheids- en instructiestickers in goede staat zijn en vervang ze indien nodig.

# Veiligheids- en instructiestickers



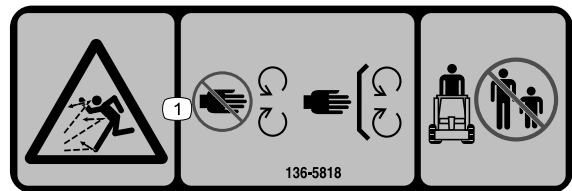
Veiligheidsstickers en veiligheidsinstructies zijn gemakkelijk zichtbaar voor de bestuurder en bevinden zich bij plaatsen waar gevaar kan ontstaan. Vervang alle beschadigde of ontbrekende stickers.

**▲ WARNING: Cancer and Reproductive Harm - www.P65Warnings.ca.gov.**  
For more information, please visit [www.ttcoCAProp65.com](http://www.ttcoCAProp65.com)

133-8061

decal133-8061

**133-8061**

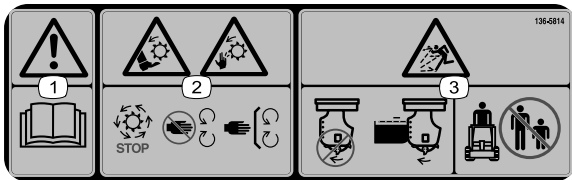


136-5818

decal136-5818

**136-5818**

1. Gevaar van weggeworpen voorwerpen - laat alle afschermingen en afdekkingen op hun plaats; hou omstanders uit de buurt van de machine.



136-5814

decal136-5814

**136-5814**

1. Waarschuwing – Lees de *Gebruikershandleiding*.
2. Gevaar van ernstig letsel aan of amputatie van handen en voeten door de roterende messen - wacht totdat alle bewegende delen tot stilstand zijn gekomen; laat alle afschermingen en afdekkingen op hun plaats.
3. Gevaar van weggeworpen voorwerpen - laat alle afschermingen en afdekkingen op hun plaats; hou omstanders uit de buurt van de machine.



136-5817

decal136-5817

**136-5817**

1. Gevaar van ernstig letsel aan of amputatie van voeten door de roterende messen - wacht totdat alle bewegende delen tot stilstand zijn gekomen; hou handen en voeten uit de buurt van bewegende delen.

# Montage

## Losse onderdelen

Gebruik onderstaande lijst om te controleren of alle onderdelen zijn geleverd.

Procedure	Omschrijving	Hoeveelheid	Gebruik
<b>1</b>	Geen onderdelen vereist	–	De tractie-eenheid voorbereiden
<b>2</b>	Schermbegel rechts (3 gaten)—alleen voor de 200/300-serie en de TX 400/500-serie Schermbegel links (3 gaten)—alleen voor de 200/300-serie en de TX 400/500-serie Zelftappende schroef (5/16" x 3/4") Schermbegel rechts (2 gaten)—alleen voor de TX 1000/1300-serie Schermbegel links (2 gaten)—alleen voor de TX 1000/1300-serie Bout (1/4" x 3/4")—alleen voor de TX 1000/1300-serie Borgmoer (1/4")—alleen voor de TX 1000/1300-serie	1 1 4 1 1 4 4	Monteren van de schermbeugels.
<b>3</b>	Scherksteun voor de 200/300-serie en TX 400/500-serie Scherksteun alleen voor de TX 1000 Scherksteun alleen voor de TX 1300 Scherm Bout (1/4" x 1 1/2") Ring Borgmoer (1/4")	2 2 2 1 8 8 8	Het bestuurderscherm monteren.
<b>4</b>	Beschermkap Pen van de beschermkap Haarspeldveer	1 1 1	Monteer de beschermkap.

# 1

## De tractie-eenheid voorbereiden

Geen onderdelen vereist

### Procedure

1. Parkeer de machine op een horizontaal oppervlak.
2. Breng de armen van de lader omlaag.
3. Schakel de parkeerrem in (indien van toepassing).

4. Zet de motor af en haal het sleuteltje uit het contact.

# 2

## Monteren van de schermbeugels

Benodigde onderdelen voor deze stap:

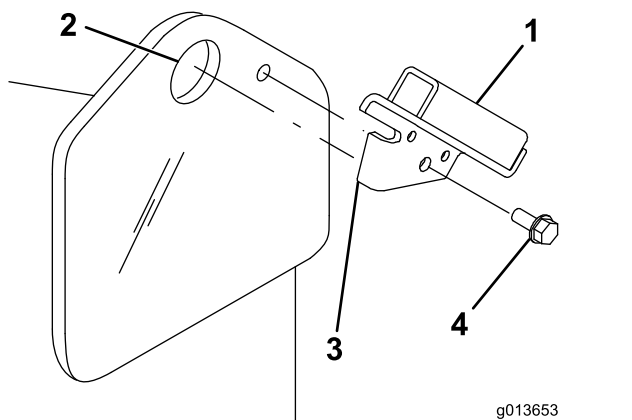
1	Schermbegel rechts (3 gaten)—alleen voor de 200/300-serie en de TX 400/500-serie
1	Schermbegel links (3 gaten)—alleen voor de 200/300-serie en de TX 400/500-serie
4	Zelftappende schroef (5/16" x 3/4")
1	Schermbegel rechts (2 gaten)—alleen voor de TX 1000/1300-serie
1	Schermbegel links (2 gaten)—alleen voor de TX 1000/1300-serie
4	Bout (1/4" x 3/4")—alleen voor de TX 1000/1300-serie
4	Borgmoer (1/4")—alleen voor de TX 1000/1300-serie

### Alleen voor tractie-eenheden uit de 200/300-serie

**Belangrijk:** Gebruik de schermbeugels met 3 gaten.

- Plaats de lip op de schermbeugel in het hijsgat van de tractie-eenheid, zodat het gat in de beugel uitgelijnd is met het kleine gat in het frame van de tractie-eenheid (Figuur 3).

**Opmerking:** De beugels rechts en links verschillen van elkaar. Verzekert dat u de juiste beugel aan elke kant monteert. De lip moet in het hijsgat vallen en de beugel moet zich aan de buitenkant van het frame bevinden (Figuur 3).



Figuur 3

- |                |                         |
|----------------|-------------------------|
| 1. Schermbegel | 3. Lip                  |
| 2. Hijsgat     | 4. Zelftappende schroef |

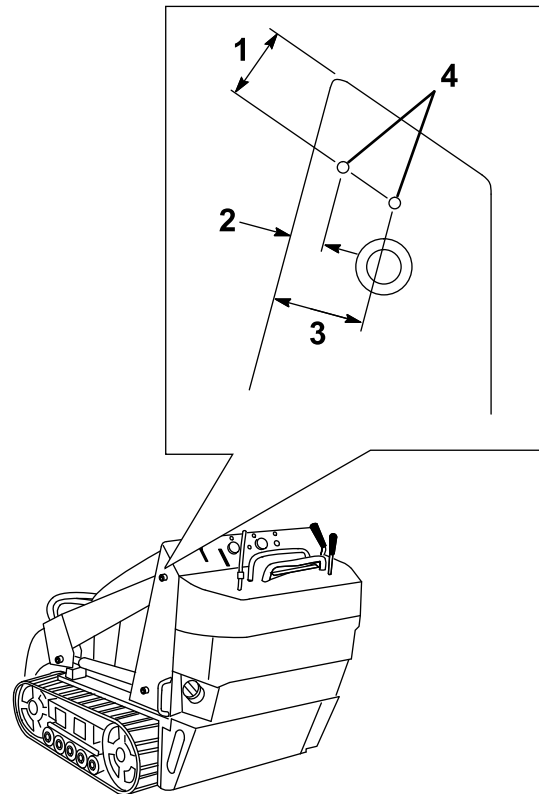
- Zet de beugel vast op het frame met de zelftappende schroef (Figuur 3).
- Herhaal stappen 1 en 2 aan de andere kant van de tractie-eenheid.

### Alleen voor tractie-eenheden uit de TX 400/500-serie

**Belangrijk:** Gebruik de schermbeugels met 3 gaten.

- Meet vanaf de randen van het frame naar binnen (zie Figuur 4) en markeer de locaties van de montagegaten van de schermbeugel.

**Opmerking:** Als deze gaten reeds aanwezig zijn, ga dan naar stap 3.



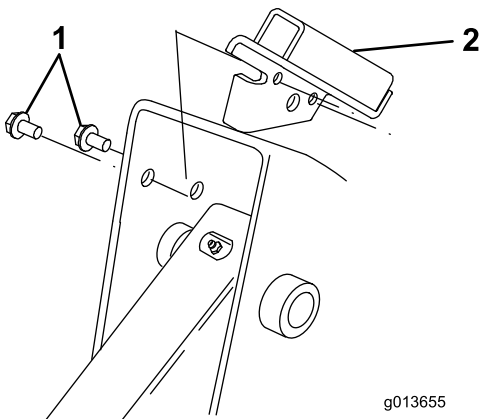
Figuur 4

- |           |                 |
|-----------|-----------------|
| 1. 4,6 cm | 3. 4,6 cm       |
| 2. 1,4 cm | 4. Montagegaten |

- Boor een gat met een diameter van 8 mm op elk van de gemerkte punten.
- Lijn de lip op de schermbeugel uit met de voorste rand van het frame, met de beugel binnenin de uitsparing van de laadarm (Figuur 5).

**Opmerking:** De beugels rechts en links verschillen van elkaar. Verzekert dat u de juiste beugel aan elke kant monteert. De lip moet over de rand van het frame vallen, en beugel moet zich binnenin de uitsparing van de laadarm

bevinden zodat de 2 kleinere gaten in beugel samenvallen met de gaten die u in het frame heeft geboord (Figuur 5).



Figuur 5

1. Zelftappende schroef      2. Schermbeugel

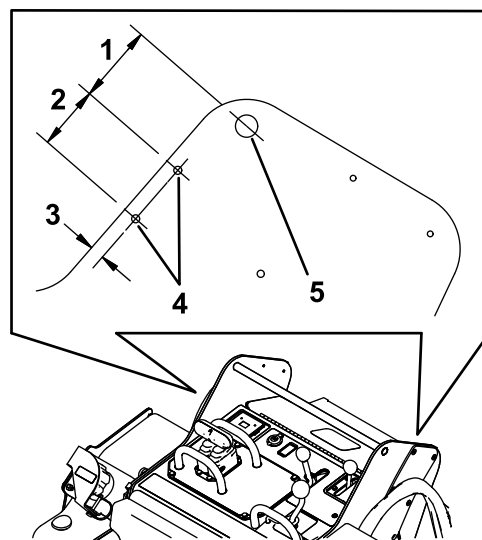
4. Monteer de beugel op het frame met de 2 zelftappende schroeven zoals in Figuur 5.
5. Herhaal stappen 1 tot en met 4 aan de andere kant van de tractie-eenheid.

## Alleen voor tractie-eenheden uit de TX 1000/1300-serie

**Belangrijk:** Gebruik de schermbeugels met 2 gaten.

1. Meet vanaf de randen van het frame naar binnen (zie Figuur 6) en markeer de locaties van de montagegaten van de schermbeugel.

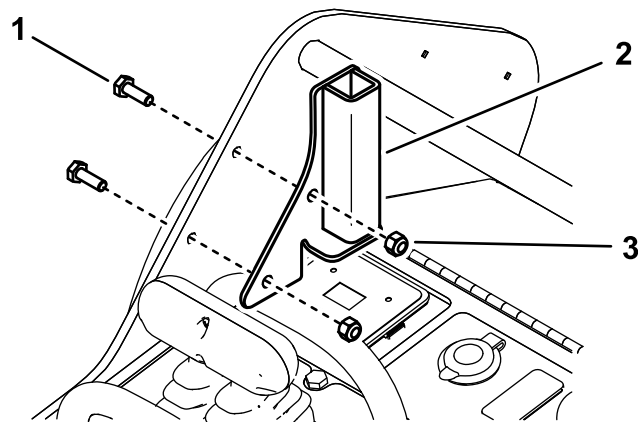
**Opmerking:** Als deze gaten reeds aanwezig zijn, ga dan naar stap 3.



Figuur 6

1. 7,0 cm      4. Opening  
2. 5,7 cm      5. Referentiestreepje  
3. 1,3 cm

2. Boor een gat met een diameter van 9/32" op elk van de boorpunten.
3. Monteer de linkerschermbeugel op het linkerframe; gebruik 2 bouten (1/4" x 3/4") en 2 borgmoeren (1/4") zoals in Figuur 7.



Figuur 7

1. Bouten (1/4" x 3/4")      3. Borgmoer (1/4")  
2. Schermbeugel links

4. Monteer de rechter schermbeugel op het rechter frame; gebruik 2 bouten (1/4" x 3/4") en 2 borgmoeren (1/4") zoals in Figuur 7.



# 3

## Het bestuurderscherm monteren

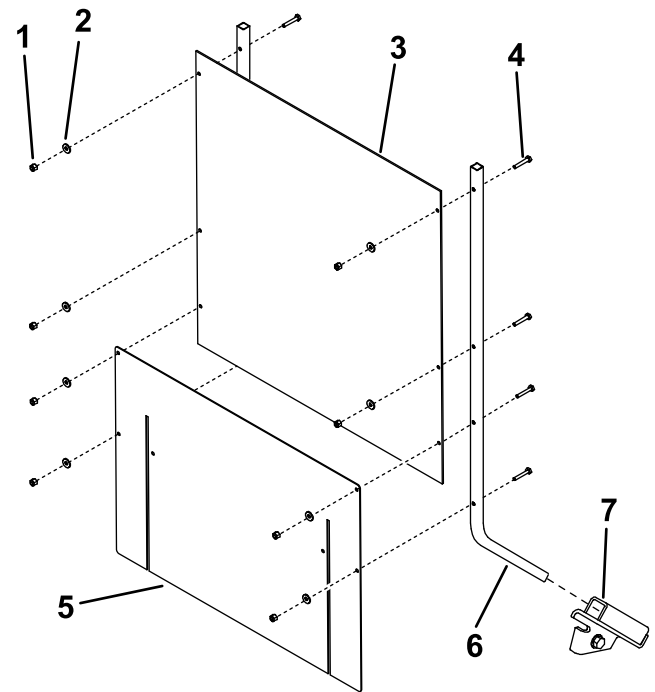
### Benodigde onderdelen voor deze stap:

2	Scherksteun voor de 200/300-serie en TX 400/500-serie
2	Scherksteun alleen voor de TX 1000
2	Scherksteun alleen voor de TX 1300
1	Schermbord
8	Bout (1/4" x 1 1/2")
8	Ring
8	Borgmoer (1/4")

## Monteren van het scherm

**Opmerking:** Raadpleeg onderstaande afbeeldingen om te bepalen welke beugels voor de tractie-eenheid gebruikt moeten worden.

1. Schuif de schermsteunen in de opnames in de schermbeugels op de tractie-eenheid ([Figuur 8](#), [Figuur 9](#) of [Figuur 10](#)).

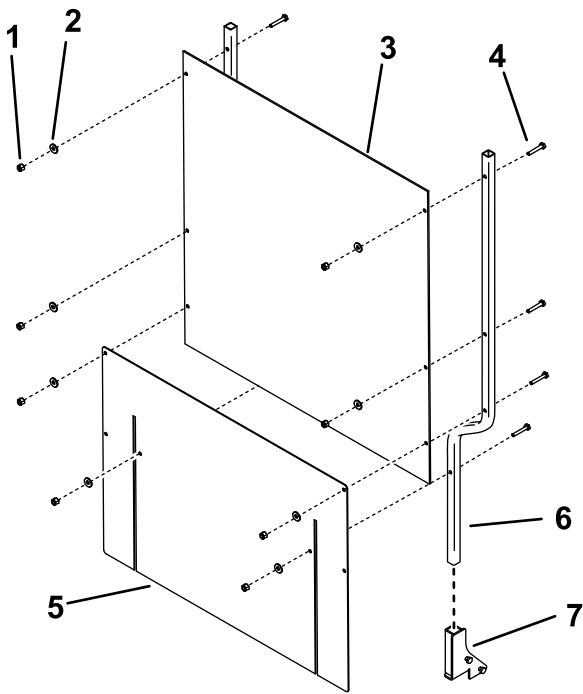


g202610

**Figuur 8**

Tractie-eenheden uit de 200/300- en TX 400/500-serie

- |                 |                     |
|-----------------|---------------------|
| 1. Borgmoer (8) | 5. Onderplaat       |
| 2. Ring (8)     | 6. Schermsteun (2)  |
| 3. Scherm       | 7. Schermbeugel (2) |
| 4. Bout (8)     |                     |

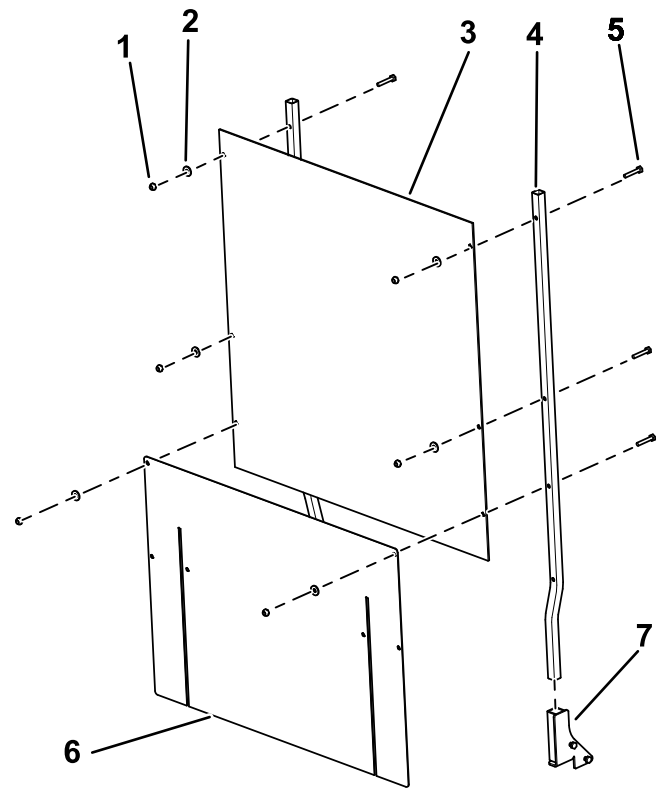


g202842

**Figuur 9**

Alleen voor de TX 1000 tractie-eenheid

- |                 |                     |
|-----------------|---------------------|
| 1. Borgmoer (8) | 5. Onderplaat       |
| 2. Ring (8)     | 6. Schermsteun (2)  |
| 3. Scherm       | 7. Schermbeugel (2) |
| 4. Bout (8)     |                     |



g459534

**Figuur 10**

Alleen voor TX 1300 tractie-eenheden

- |                    |                     |
|--------------------|---------------------|
| 1. Borgmoer (8)    | 5. Bout (8)         |
| 2. Ring (8)        | 6. Onderplaat       |
| 3. Scherm          | 7. Schermbeugel (2) |
| 4. Schermsteun (2) |                     |

- Monteer het scherm en de flexibele schort op de schermsteunen zoals in [Figuur 8](#), [Figuur 9](#) of [Figuur 10](#), met 8 bouten ( $\frac{1}{4}$ " x  $1\frac{1}{2}$ " ), 8 onderleggingen, en 8 borgmoeren ( $\frac{1}{4}$ " ).

**Opmerking:** Het schort moet over de motor of de kap vallen.

# 4

## Monteren van de beschermkap

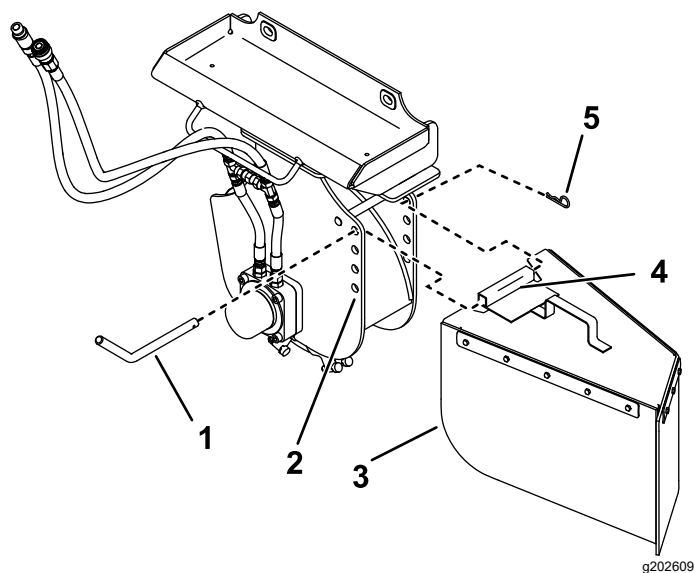
Benodigde onderdelen voor deze stap:

1	Beschermkap
1	Pen van de beschermkap
1	Haarspeldveer

### Procedure

De stobbenfrees heeft 4 stel montagegaten voor het plaatsen van de beschermkap (Figuur 11). Zet de beschermkap hoger (bovenste gaten) bij het frezen dicht bij de grond, en lager (onderste gaten) bij het frezen van hoge stronken. Monteren van de beschermkap:

1. Plaats de bus van de beschermkap tussen 2 gaten op de frees (Figuur 11).

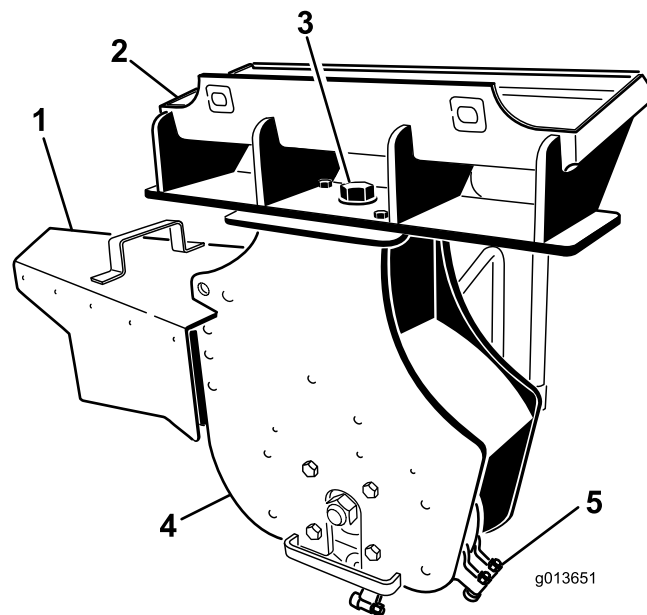


Figuur 11

- |                           |                  |
|---------------------------|------------------|
| 1. Pen van de beschermkap | 4. Bus           |
| 2. Montagegaten           | 5. Haarspeldveer |
| 3. Beschermkap            |                  |

2. Schuif de pen van de beschermkap door de gaten in de frees en de bus van de kap (Figuur 11).
3. Borg de pen met de haarspeldveer (Figuur 11).

## Algemeen overzicht van de machine



Figuur 12

- |                      |             |
|----------------------|-------------|
| 1. Beschermkap       | 4. Freeskop |
| 2. Bevestigingsplaat | 5. Tand     |
| 3. Draaibout         |             |

## Specificaties

**Opmerking:** Specificaties en ontwerp kunnen zonder voorafgaande kennisgeving worden gewijzigd.

Breedte (met beschermkap)	112 cm
Breedte (zonder beschermkap)	66 cm
Lengte	51 cm
Hoogte	79 cm
Gewicht	120 kg

Om de beste prestaties te verkrijgen en ervoor te zorgen dat de veiligheidscertificaten van de machine blijven gelden, moet u ter vervanging altijd originele onderdelen en accessoires van Toro aanschaffen. Gebruik ter vervanging nooit onderdelen en accessoires van andere fabrikanten, omdat dit gevaarlijk kan zijn en de productgarantie kan tenietdoen.

# Gebruiksaanwijzing

## Monteren en verwijderen van het werktuig

Raadpleeg de *Gebruikershandleiding* van de tractie-eenheid voor montage- en demontageprocedure.

**Belangrijk:** Voordat u het werktuig monteert, moet u de machine op een horizontaal oppervlak plaatsen, ervoor zorgen dat de bevestigingsplaten vrij van vuil zijn en controleren of de pennen onbelemmerd ronddraaien. Als de pennen niet vrij ronddraaien, moeten ze gesmeerd worden.

**Opmerking:** Gebruik altijd de tractie-eenheid om het werktuig op te tillen en te verplaatsen.

### ⚠ WAARSCHUWING

Als de snelkoppelingspennen niet volledig in de bevestigingsplaten zitten, bestaat de kans dat het werktuig van de machine valt, waardoor u of omstanders bekneld kunnen raken.

Zorg ervoor dat de snelkoppelingspennen volledig in de bevestigingsplaten zitten.

### ⚠ WAARSCHUWING

Hydraulische vloeistof die onder druk ontsnapt, kan door de huid heen dringen en letsel veroorzaken. Vloeistof die in de huid is geïnjecteerd, dient binnen enkele uren operatief te worden verwijderd door een arts die bekend is met deze vorm van verwondingen, omdat er anders gangreen kan ontstaan.

- Controleer of alle hydraulische slangen en leidingen in goede staat verkeren en alle hydraulische aansluitingen en fittings stevig vastzitten voordat u druk zet op het hydraulische systeem.
- Houd lichaam en handen uit de buurt van kleine legaten of spuitmonden waaruit onder hoge druk hydraulische vloeistof ontsnapt.
- U kunt lekken in het hydraulische systeem opsporen met behulp van karton of papier; doe dit nooit met uw handen.

### ⚠ VOORZICHTIG

Hydraulische koppelingen, hydraulische leidingen/kleppen en hydraulische vloeistof kunnen heet zijn. U kunt zich verbranden als u hete onderdelen aanraakt.

- Draag handschoenen als u werkt aan de hydraulische koppelingen.
- Laat de machine afkoelen voordat u de hydraulische onderdelen aanraakt.
- Zorg ervoor dat u niet in aanraking komt met gemorste hydraulische vloeistof.

## Boomstobben frezen

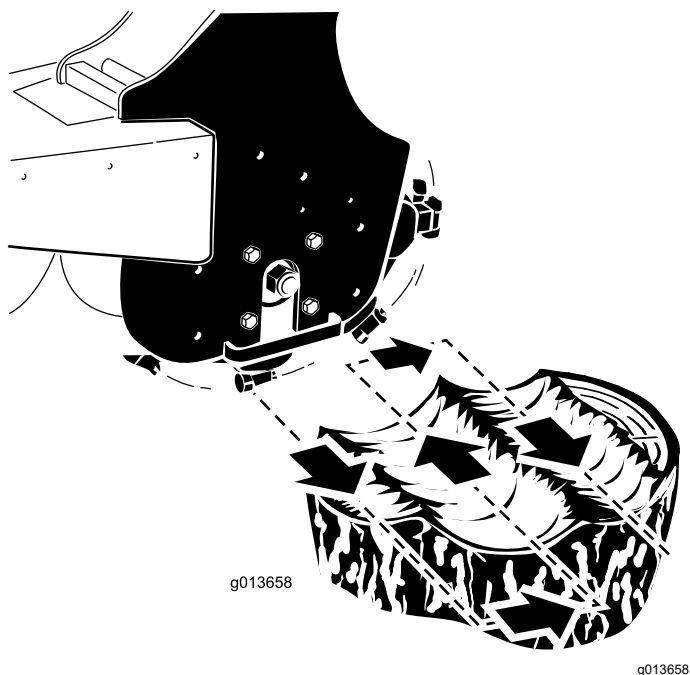
### ⚠ WAARSCHUWING

Tijdens het frezen vliegt er materiaal in alle richtingen. Dit kan leiden tot letsel aan de ogen en andere onbeschermdede lichaamsdelen

- Gebruik de stobbenfrees nooit zonder dat de afscherming is gemonteerd op de tractie-eenheid, en de beschermkap op de stobbenfrees.
- Draag tijdens het frezen oogbescherming, gehoorbescherming, stevige schoenen die uitglijden voorkomen en een lange broek.
- Omstanders moeten zich op een afstand van ten minste 9 m van het werkgebied bevinden.

1. Als uw tractie-eenheid een snelheidskeuzehendel heeft zet deze dan op LANGZAAM.
2. Start de motor.
3. Trek de hendel van de hulphydrauliek naar u toe om de stobbenfrees in te schakelen.
4. Plaats de frees aan de linkerkant van en achter de stobbe ([Figuur 13](#)).

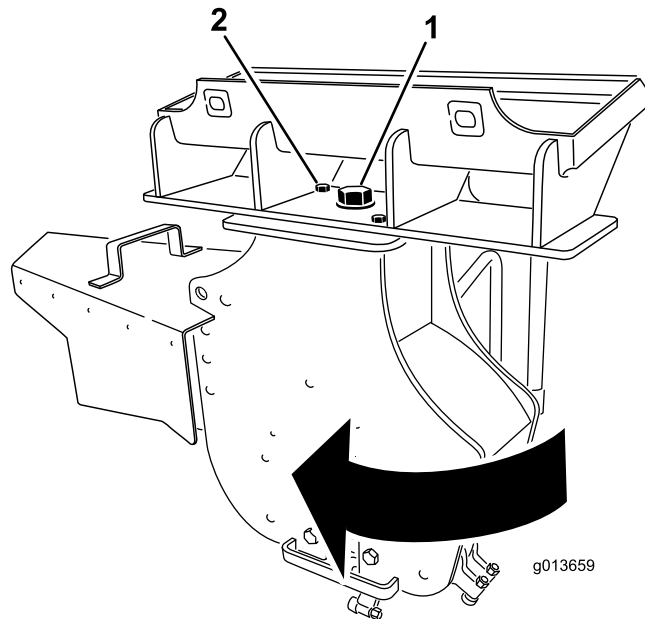
**Opmerking:** Hoe lang het duurt en hoe moeilijk het is om een boomstronk te frezen, hangt af van tal van factoren, zoals de boomsoort, de leeftijd en de omvang, het vochtgehalte en de toestand ervan.



**Figuur 13**

## Boomwortels frezen

1. Schakel de frees uit en hang deze verticaal aan de laadarmen, enkele centimeters boven de grond.
2. Zet de motor af en haal het sleuteltje uit het contact.
3. Maak de grote bout aan de bovenkant van de frees los (Figuur 14).



**Figuur 14**

1. Grote bout - losdraaien
2. Bout aan de voorkant - verwijderen

5. Zwenk de frees naar u toe met de kantelhefboom voor het werktuig. Frees steeds 0,5 tot 5 cm weg, afhankelijk van de hardheid van het hout (Figuur 13).

**Opmerking:** Als u te diep probeert de frezen slaat de motor af. Til de frees dan iets omhoog en probeer het opnieuw.

6. Zwenk de frees terug (Figuur 13), laat deze 0,5 tot 5 cm en haar haal stap 4 tot en met 6 dan tot u een kleine 10 cm verwijderd heeft.
7. Til de laadarmen omhoog tot de oorspronkelijke hoogte.
8. Beweeg de frees naar rechts (Figuur 13).
9. Herhaal stap 4 tot en met 8 tot u de rechterkant van de stobbe hebt bereikt.
10. Breng de frees weer naar de linkerkant van de stobbe, stel deze lager, en herhaal stap 3 tot en met 10 totdat de stobbe tot onder het grondoppervlak is verwijderd.

**Opmerking:** Om de snippers goed op te vangen kan het nodig zijn de machine te stoppen en de beschermkap hoger te monteren als de frees dicht bij het grondoppervlak komt.

11. Als u klaar bent zet u de frees uit door de hendel van de hulphydrauliek op NEUTRAAL te zetten.

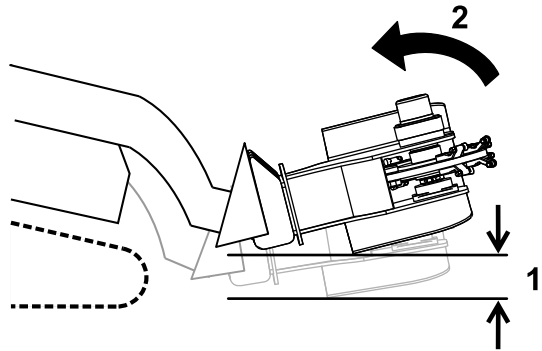
4. Verwijder de bout en moer waarmee de frees bevestigd is (Figuur 14).
5. Draai de frees 30 graden rechtsom (Figuur 14).
6. Trek de grote bout aan de bovenkant van de frees aan tot 406 Nm zoals in Figuur 14.
7. Monteer de bout en moer in het gat aan de voorkant en trek ze aan tot 101 Nm zoals in Figuur 14.
8. Start de tractie-eenheid en de frees.
9. Laat de frees zakken tot deze de wortel raakt.
10. Beweeg de frees in de lengte van de wortel door de tractie-eenheid te verrijden.
11. Als u klaar bent zet u de frees uit door de hendel van de hulphydrauliek op NEUTRAAL te zetten.
12. Zet de motor af en haal het sleuteltje uit het contact.
13. Maak de grote bout aan de bovenkant van de frees los (Figuur 14).
14. Verwijder de bout en moer waarmee de frees bevestigd is (Figuur 14).

15. Draai de frees 30 graden linksom (Figuur 14).
16. Trek de grote bout aan de bovenkant van de frees aan tot 406 Nm zoals in Figuur 14.
17. Monteer de bout en moer in het gat aan de voorkant en trek ze aan tot 101 Nm zoals in Figuur 14.

- Als uw tractie-eenheid een snelheidskeuzehendel heeft (sommige tractie-eenheden met wielen), zet deze dan op LANGZAAM (schildpad symbool).
- Als uw tractie-eenheid een stroomverdeler heeft (sommige tractie-eenheden met wielen), zet deze dan ongeveer in de 10 uur stand.

## Transportstand

Bij het transporteren van het werktuig moet u dit zo laag mogelijk boven de grond houden, niet meer dan 15 cm boven de grond. Kantel het werktuig naar achteren.



Figuur 15

g245446

1. Niet meer dan 15 cm boven de grond
2. Werktuig naar achteren kantelen.

## Transporteren van de stobbenfrees op een aanhanger

Plaats het werktuig op een geschikte aanhanger of voertuig. Sij het werktuig goed vast op de aanhanger of het voertuig met slijbanden die geschikt zijn voor het gewicht van het werktuig en toepassing op de openbare weg.

**Belangrijk:** Verwijder het scherm van de operator voordat de tractie-eenheid getransporteerd wordt, om beschadiging van het scherm te voorkomen.

## Tips voor bediening en gebruik

- Zet gashendel altijd op vol (maximaal toerental).
- Transporteer het werktuig nooit met de laadarmen in de geheven stand. Hou de armen laag, en werktuig naar boven gekanteld.

# Onderhoud

## Aanbevolen onderhoudsschema

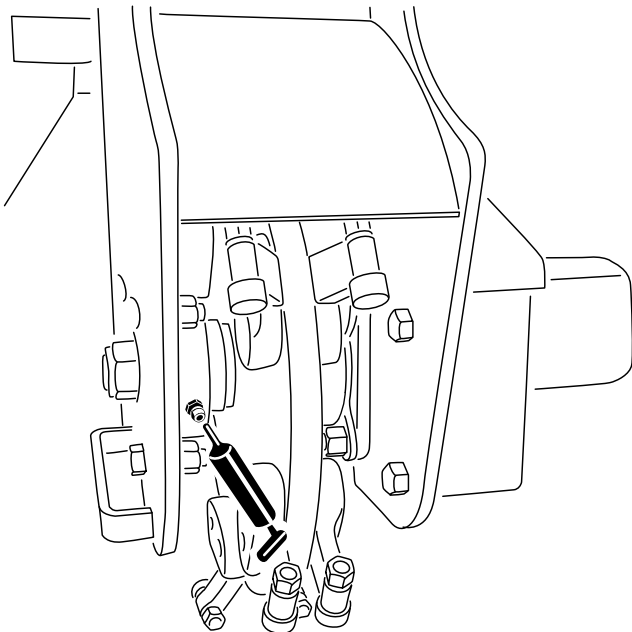
Onderhoudsinterval	Onderhoudsprocedure
Bij elk gebruik of dagelijks	<ul style="list-style-type: none"><li>• Smeer de machine.</li><li>• Controleer de toestand van de tanden en draai of vervang tanden die versleten of beschadigd zijn.</li></ul>
Vóór de stalling	<ul style="list-style-type: none"><li>• Smeer de machine.</li><li>• Beschadigde oppervlakken bijwerken.</li></ul>

## De machine smeren

**Onderhoudsinterval:** Bij elk gebruik of dagelijks

Vóór de stalling

Smeer de nippel in [Figuur 16](#).



**Figuur 16**

g203602

Type smeermiddel: Universeel smeervet

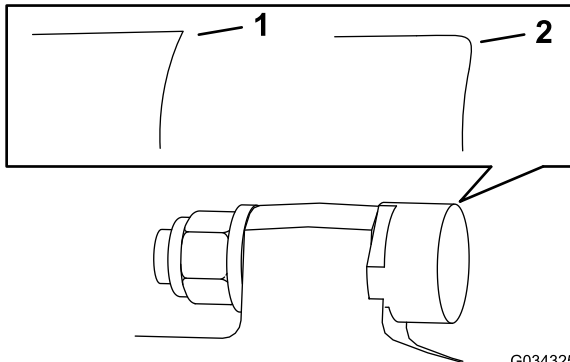
1. Plaats de machine op een horizontaal vlak, laat de laderarmen zakken en stel de parkeerrem in werking (indien van toepassing).
2. Zet de motor af en haal het sleuteltje uit het contact.
3. Maak de smeernippel schoon met een lap.
4. Plaats een vetspuit op de smeernippel.
5. Spuit vet in de nippel totdat er vet bij de lagers naar buiten komt.
6. Veeg overtollig vet weg.

# De tanden vervangen

**Onderhoudsinterval:** Bij elk gebruik of dagelijks—Controleer de toestand van de tanden en draai of vervang tanden die versleten of beschadigd zijn.

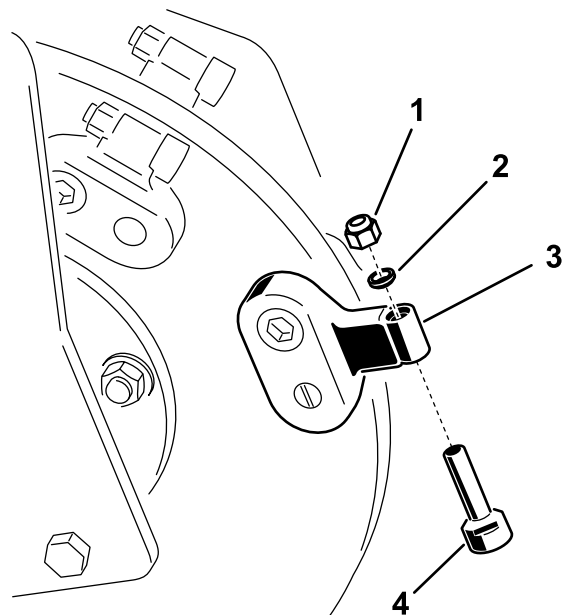
Door de grote belasting van de tanden moet u ze regelmatig draaien en vervangen.

Elke tand kan in 3 standen worden gemonteerd. U kunt deze dus twee keer verdraaien en een nieuwe scherpe snijkant gebruiken voordat de tand vervangen moet worden.



**Figuur 17**

1. Scherpe tand                      2. Versleten tand



**Figuur 18**

(Uw stobbenfrees kan afwijken van de illustratie.)

1. Moer                                      3. Tandenhouders  
2. Afstandsstuk                          4. Tand

Om een tand te vervangen: verwijder de moer waarmee de tand bevestigd is en breng een nieuwe tand en moer aan op dezelfde plaats (Figuur 18). Draai de moer waarmee de tand vastzit aan tot 37 à 45 Nm.

Om een tand te draaien moet u de moer losdraaien waarmee de tand is bevestigd (Figuur 18). Druk de tand naar voren en draai hem een derde van een slag, tot een ongebruikte rand naar buiten wijst. Draai de moer waarmee de tand vastzit aan tot 37 à 45 Nm.



# Stalling

1. Voordat u het werktuig voor een lange periode opbergt, moet u het wassen met een mild reinigingsmiddel en water om vuil en roet te verwijderen.
2. Controleer de conditie van de tanden. Draai of vervang versleten of beschadigde tanden.
3. Controleer alle bouten, schroeven en moeren en draai deze vast. Repareer of vervang beschadigde of versleten onderdelen.
4. Controleer of alle hydraulische koppelingen goed bevestigd zijn teneinde contaminatie van het hydraulische systeem te voorkomen.
5. Werk alle krassen en beschadigingen van de lak bij. Bijwerkklak is verkrijgbaar bij een erkende servicedealer.
6. Berg het werktuig op in een schone, droge garage of opslagruimte. Dek het werktuig af om het te beschermen en schoon te houden.

# Problemen, oorzaak en remedie

Probleem	Mogelijke oorzaak	Remedie
Het freeswiel stopt gedurende het frezen.	<ol style="list-style-type: none"> <li>1. De freesdiepte is te groot.</li> <li>2. De tanden zijn versleten, beschadigd of gebroken.</li> </ol>	<ol style="list-style-type: none"> <li>1. Hef de laadarmen 13 mm.</li> <li>2. Draai of vervang versleten, beschadigde of gebroken tanden.</li> </ol>
Het freeswiel draait niet of draait langzaam.	<ol style="list-style-type: none"> <li>1. Een hydraulische koppeling is niet goed aangesloten.</li> <li>2. Een hydraulische koppeling is beschadigd.</li> <li>3. Er is een obstructie in een hydraulische slang.</li> <li>4. Een hulpklep op de tractie-eenheid opent niet.</li> <li>5. De hydraulische motor of aandrijving is defect.</li> <li>6. Het terugslagventiel van de rem is omgekeerd gemonteerd.</li> </ol>	<ol style="list-style-type: none"> <li>1. Controleer alle koppelingen en draai deze vast.</li> <li>2. Controleer/vervang de koppelingen.</li> <li>3. Zoek de obstructie en verwijder deze.</li> <li>4. Repareer de klep.</li> <li>5. Neem contact op met een erkende servicedealer.</li> <li>6. Keer het terugslagventiel om; neem contact op met op met een erkende servicedealer.</li> </ol>
De frees snijdt niet snel genoeg.	<ol style="list-style-type: none"> <li>1. De tanden zijn versleten.</li> <li>2. De stroomverdeler en snelheidshendel zijn verkeerd ingesteld (alleen bij tractie-eenheden met wielen).</li> <li>3. Er is een restrictie in een snelkoppeling of slang.</li> <li>4. Het hydraulische systeem is te heet.</li> <li>5. Het overdrukventiel is lager dan de specificatie ingesteld.</li> </ol>	<ol style="list-style-type: none"> <li>1. Draai of vervang versleten tanden.</li> <li>2. Stel de stroomverdeler in op 10 uur, stel de snelheidskeuzehendel in op het schildpad symbool.</li> <li>3. Controleer de slangen en koppelingen en repareer ze indien nodig.</li> <li>4. Laat het systeem op lagere snelheid draaien zodat het kan afkoelen.</li> <li>5. Neem contact op met een erkende servicedealer.</li> </ol>
Het freeswiel draait in de verkeerde richting.	<ol style="list-style-type: none"> <li>1. De hendel van het hulpventiel staat in de verkeerde stand.</li> <li>2. De hydraulische slangen zijn omgewisseld.</li> </ol>	<ol style="list-style-type: none"> <li>1. Zet de hendel van het hulpventiel naar achteren.</li> <li>2. Koppel de slangen los en wissel ze om.</li> </ol>

# Opmerkingen:

# Opmerkingen:

# Inbouwverklaring

The Toro Company, 8111 Lyndale Avenue South, Bloomington, MN, VS verklaart dat de volgende eenheid/eenheden voldoet/voldoen aan de vermelde richtlijnen als ze volgens de bijgeleverde instructies gemonteerd worden op bepaalde Toro-machines, zoals beschreven in de relevante gelijkvormigheidsattesten.

Modelnr.:	Serienr.:	Productbeschrijving	Factuuromschrijving	Algemene omschrijving	Richtlijn
22429	404320000 en hoger	Stobbenfrees	STUMP GRINDER ATTACHMENT CE	Stobbenfrees	2006/42/EG

De relevante technische documentatie werd samengesteld in overeenstemming met Deel B van Bijlage VII van richtlijn 2006/42/EG.

Wij beloven op vraag van nationale overheden relevante informatie over deze gedeeltelijk afgewerkte machine over te dragen. Dit zal gebeuren via elektronische weg.

Deze machine mag pas in werking worden gesteld als ze geïntegreerd is in een goedgekeurd Toro-model zoals beschreven in het toegevoegde gelijkvormigheidsattest en in overeenstemming met alle instructies, waardoor men ervan kan uitgaan dat ze in overeenstemming is met alle relevante richtlijnen.

Gecertificeerd:



Chad Moe  
Sr. Engineering Manager  
8111 Lyndale Ave. South  
Bloomington, MN 55420, USA  
september 6, 2023

Erkende vertegenwoordiger:

Marcel Dutrieux  
Manager European Product Integrity  
Toro Europe NV  
Nijverheidsstraat 5  
2260 Oevel  
Belgium

# UK Declaration of Incorporation

The Toro Company, 8111 Lyndale Avenue South, Bloomington, MN, VS verklaart dat de volgende eenheid/eenheden voldoet/voldoen aan de vermelde richtlijnen als ze volgens de bijgeleverde instructies gemonteerd worden op bepaalde Toro-machines, zoals beschreven in de relevante gelijkvormigheidsattesten.

Modelnr.:	Serienr.:	Productbeschrijving	Factuuromschrijving	Algemene omschrijving	Richtlijn
22429	404320000 en hoger	Stobbenfrees	STUMP GRINDER ATTACHMENT CE	Stobbenfrees	S.I. 2008 nr. 1597

De relevante technische documentatie is samengesteld zoals vereist volgens schema 10 van S.I. 2008 nr. 1597.

Wij beloven op vraag van nationale overheden relevante informatie over deze gedeeltelijk afgewerkte machine over te dragen. Dit zal gebeuren via elektronische weg.

Deze machine mag pas in werking worden gesteld als ze geïntegreerd is in een goedgekeurd Toro-model zoals beschreven in het toegevoegde gelijkvormigheidsattest en in overeenstemming met alle instructies, waardoor men ervan kan uitgaan dat ze in overeenstemming is met alle relevante richtlijnen.

This declaration has been issued under the sole responsibility of the manufacturer.  
The object of the declaration is in conformity with relevant UK legislation.

Erkende vertegenwoordiger:

Marcel Dutrieux  
Manager European Product Integrity  
Toro U.K. Limited  
Spellbrook Lane West  
Bishop's Stortford  
CM23 4BU  
United Kingdom



Chad Moe  
Sr. Engineering Manager  
8111 Lyndale Ave. South  
Bloomington, MN 55420, USA  
september 6, 2023

# California Proposition 65 waarschuwing – alleen voor Californië

## Wat is een waarschuwing?

Sommige producten die op de markt zijn bevatten een etiket met een waarschuwing als:



**WAARSCHUWING:** Kanker en schade aan de voortplantingsorganen –  
[www.p65Warnings.ca.gov](http://www.p65Warnings.ca.gov).

## Wat is Prop 65?

Prop 65 geldt voor elk bedrijf dat actief is in Californië, producten verkoopt in Californië, of producten maakt die kunnen worden verkocht of geïmporteerd in Californië. De wet schrijft voor dat de Gouverneur van Californië een lijst van chemische stoffen bijhoudt en publiceert waarvan bekend is dat ze kanker, geboortefwijkingen en/of andere schade aan de voortplantingsorganen kunnen veroorzaken. De lijst wordt jaarlijks bijgewerkt en omvat honderden chemische stoffen die in veel alledaagse voorwerpen voorkomen. Prop 65 heeft als doel mensen te informeren over blootstelling aan deze chemische stoffen.

Prop 65 verbiedt de verkoop van producten die deze chemicaliën bevatten niet; wel schrijft de wet voor dat het product, de productverpakking en de bijgevoegde documentatie waarschuwingen bevatten. Een Prop 65-waarschuwing betekent ook niet dat een product enige norm of vereiste inzake productveiligheid schendt. De Californische regering stelt duidelijk dat een Prop 65-waarschuwing 'niet neerkomt op een wettelijke beslissing dat een product 'veilig' of 'onveilig' is'. Veel van deze chemische stoffen worden al jaren op grote schaal en zonder gedocumenteerde schade gebruikt in alledaagse voorwerpen. Ga voor meer informatie naar <https://oag.ca.gov/prop65/faqs-view-all>.

Een Prop 65-waarschuwing betekent dat (1) een bedrijf de blootstelling heeft beoordeeld en van mening is dat deze het niveau 'geen significant risico' overschrijdt, of dat (2) het bedrijf kiest om een waarschuwing te vermelden omdat het weet dat een betreffende chemische stof aanwezig is, zonder evenwel de blootstelling eraan te beoordelen.

## Is deze wet overal van kracht?

Prop 65-waarschuwingen zijn enkel vereist krachtens de Californische wet. Deze waarschuwingen ziet men in heel Californië in uiteenlopende omgevingen, bijvoorbeeld in restaurants, kruidenierswinkels, hotels, scholen, ziekenhuizen en op een groot aantal producten. Daarnaast kiezen sommige webverkopers en postorderbedrijven ervoor om Prop 65-waarschuwingen te geven op hun website of in catalogi.

## Hoe verschillen de Californische waarschuwingen van de federale grenswaarden in de VS?

De Prop 65-voorschriften zijn vaak strikter dan federale en internationale normen. Voor verschillende stoffen is in Californië al bij veel lagere dosissen een waarschuwing vereist dan elders in de VS. Bijvoorbeeld: de Prop 65-norm voor waarschuwingen voor lood bedraagt 0,5 microgram per dag, wat veel minder is dan de federale en internationale standaarden.

## Waarom hebben niet alle vergelijkbare producten deze waarschuwing?

- Producten die verkocht worden in Californië moeten voorzien worden van een Prop 65-aanduiding, maar dit geldt niet voor vergelijkbare producten op andere plaatsen.
- Een bedrijf kan in navolging van een rechtszaak verplicht worden om zijn producten te voorzien van Prop 65-waarschuwingen, terwijl dit voor andere bedrijven die vergelijkbare producten verkopen niet geldt.
- Prop 65 wordt niet eenduidig opgelegd.
- Bedrijven kunnen ervoor kiezen geen waarschuwing te vermelden omdat ze vinden dat ze daar niet toe verplicht zijn in het kader van de Prop 65-voorschriften; ook als er geen waarschuwingen op een product staan, is het best mogelijk dat de betreffende chemische producten toch in vergelijkbare dosissen aanwezig zijn.

## Waarom vermeldt Toro deze waarschuwing?

Toro wil consumenten zo goed mogelijk informeren zodat ze geïnformeerde beslissingen kunnen nemen over de producten die ze kopen en gebruiken. Toro vermeldt in sommige gevallen waarschuwingen op basis van zijn kennis over de aanwezigheid van één of meer van de betreffende chemische stoffen, zonder evenwel het niveau van blootstelling te beoordelen, aangezien niet alle betreffende chemische stoffen voorzien zijn van voorschriften voor blootstellingslimieten. Ook al is de blootstelling door producten van Toro verwaarloosbaar of valt deze ruim binnen de categorie 'geen significant risico', heeft Toro er veiligheidshalve voor gekozen om Prop 65-waarschuwingen op te nemen. Als Toro deze waarschuwingen niet vermeldt, zou het bovendien vervolgd kunnen worden door de Staat Californië of door private personen die tenuitvoerlegging van Prop 65 beogen, en het kan op die manier aanzienlijke boetes krijgen.



**Count on it.**