



Count on it.

Form No. 3456-311 Rev B

Käyttöopas

Pro Sweep® -nurmenlakaisija

Mallinro: 07068—Sarjanro: 403380001 tai suurempi



Tämä tuote on soveltuvien eurooppalaisten direktiivien mukainen. Lisätietoja on erillisessä tuotekohtaisessa vaatimustenmukaisuusvakuutuksessa.

Sähkömagneettinen yhteensopivuus

Yhdysvallat: Tämä laite on FCC:n sääntöjen osan 15 mukainen. Käyttöön liittyvät seuraavat kaksi ehtoa: (1) tämä laite ei saa aiheuttaa haitallisia häiriöitä ja (2) tämän laitteen täytyy pystyä käsittelemään kaikki sen mahdollisesti vastaanottamat häiriöt, mukaan lukien häiriöt, jotka saattavat aiheuttaa ei-toivottua toimintaa.

Tämä laite synnyttää ja käyttää radiotaajuista energiaa, ja jos sitä ei asenneta ja käytetä oikein eli tarkasti valmistajan ohjeiden mukaan, se saattaa aiheuttaa häiriöitä radio- ja televisiovastaanottoon. Laite on tyyppitestattu, ja sen on todettu olevan FCC:n luokan B tietokonelaitteelle asetettujen rajojen mukainen yllä mainittujen FCC:n sääntöjen osan 15 aliosan J määräysten mukaisesti. Ei kuitenkaan voida taata, ettei häiriöitä esiinny jossain tietyssä asennuksessa. Jos tämä laite kuitenkin aiheuttaa häiriöitä radio- tai televisiovastaanottoon, minkä voi havaita kytkemällä laitteen virran pois ja sitten takaisin, käyttäjän kannattaa yrittää korjata häiriöitä yhdellä tai useammalla seuraavista tavoista: suuntaamalla vastaanottoantennin uudelleen, siirtämällä kauko-ohjaimen vastaanotinta suhteessa radion/television antenniin tai kytkemällä ohjaimen eri pistorasiaan, jotta säädin ja radio/televsio olisivat eri haarautumispiireissä. Tarvittaessa käyttäjän tulee ottaa yhteys jälleenmyyjään tai kokeneeseen radio-/televsioasentajaan ja pyytää lisäehtoja. Seuraavasta Federal Communications Commissionin valmistelemasta kirjasesta saattaa olla apua: "How to Identify and Resolve Radio-TV Interference Problems" ("radio- ja televisiohäiriöiden tunnistaminen ja ratkaiseminen"). Tätä kirjasta jakelee U.S. Government Printing Office, Washington, DC 20402. Varastonro 004-000-00345-4.

FCC-TUNNUS: W7OMRF24J40MDME-perusyksikkö, OA3MRF24J40MA-kauko-ohjain

IC: 7693A-24J40MDME-perusyksikkö, 7693A-24J40MA-kauko-ohjain

Käyttöön liittyvät seuraavat kaksi ehtoa: (1) tämä laite ei saa aiheuttaa häiriöitä ja (2) tämän laitteen täytyy pystyä käsittelemään kaikki häiriöt, mukaan lukien häiriöt, jotka saattavat aiheuttaa laitteen ei-toivottua toimintaa.

Sähkömagneettisen yhteensopivuuden sertifiointi Japanissa

Käsi käyttö-
nen:  204-520022


RF2CAN:  204-520297


Sähkömagneettisen yhteensopivuuden sertifiointi Meksikossa

Käsi käyttö-
nen: IFETEL : RCPMIMR15-2209

RF2CAN: IFETEL : RCPMIMR15-0142

Sähkömagneettisen yhteensopivuuden sertifiointi Koreassa (tarra toimitetaan erillisen sarjan mukana)

Käsi käyttö-
nen:  MSIP-CRM-TZQ-SMHH
해당 무선설비는 전파혼신 가능성이 있으므로 인명안전과 관련된 서비스는 할 수 없음

RF2CAN:  MSIP-CRM-TZQ-MRF-E
MSIP-CRM-TZQ-RF2CAN
해당 무선설비는 전파혼신 가능성이 있으므로 인명안전과 관련된 서비스는 할 수 없음

Sähkömagneettisen yhteensopivuuden sertifiointi Singaporessa

Käsi käyttö-
nen: TWM240007_IDA_N4022-15

RF2CAN: TWM-240005_IDA_N4024-15

Sähkömagneettisen yhteensopivuuden sertifiointi Marokossa

AGREE PAR L'ANRT MAROC

Numero d'agrement: MR 14093 ANRT 2017

Delivre d'agrement: 29/05/2017

⚠ VAARA

KALIFORNIA

Lakiesityksen 65 mukainen varoitus
Tämän tuotteen käyttäminen voi altistaa kemikaaleille, jotka Kalifornian osavaltion tietojen mukaan aiheuttavat syöpää, synnynnäisiä epämuodostumia tai muuta lisääntymiseen liittyvää haittaa.

Johdanto

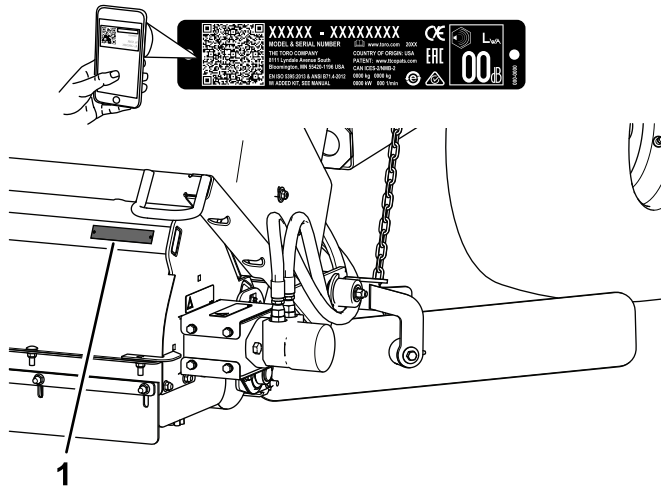
Tämä kone on tarkoitettu ammattimaiseen kaupalliseen käyttöön. Koneen päätarkoitus on poistaa roskaa laajoilta nurmialueilta. Liikuteltavan hinausaisan avulla lakaisija voidaan siirtää sivulle lakaisuasentoon. Tuotteen käyttäminen muuhun kuin sen aiottuun käyttötarkoitukseen voi olla vaarallista käyttäjälle ja sivullisille.

Lue nämä tiedot huolellisesti, jotta opit käyttämään ja huoltamaan laitetta asianmukaisesti sekä välttämään tapaturmia ja laitevaurioita. Olet itse vastuussa tuotteen asianmukaisesta ja turvallisesta käytöstä.

Vieraile osoitteessa www.Toro.com, jos tarvitset tuoteturvallisuuteen ja käyttökoulutukseen liittyviä materiaaleja tai tietoja lisävarusteista tai lähimmästä jälleenmyyjästä tai jos haluat rekisteröidä tuotteesi.

Aina kun tarvitset huoltoa, alkuperäisiä Toro-varaosia tai lisätietoja, ota yhteys valtuutettuun huoltoliikkeeseen tai Toron asiakaspalveluun. Ota tällöin tuotteesi malli- ja sarjanumerot valmiiksi esiin. **Kuva 1** näyttää laitteen malli- ja sarjanumeron sijainnin. Kirjoita numerot annettuun tilaan.

Tärkeää: Skannaamalla sarjanumerokilvessä olevan QR-koodin (jos varusteena) mobiililaitteella saat tuotetietoja sekä takuu- ja varaosatieitoja.



Kuva 1

g247966

1. Malli- ja sarjanumerokilpi

Mallinro: _____
Sarjanro: _____

Varoitusmerkintä

Tässä käyttöoppaassa ja koneessa oleva varoitusmerkintä (**Kuva 2**) ilmaisee tärkeitä turvallisuuteen liittyviä tietoja, joita on noudatettava onnettomuuksien estämiseksi.



Kuva 2
Varoitusmerkintä

g000502

Varoitusmerkintä näkyy vaarallisista toimista tai tilanteista varoittavien tietojen yläpuolella, ja sitä seuraa sana **HENGENVAARA**, **VAROITUS** tai **HUOMIO**.

HENGENVAARA tarkoittaa välitöntä vaaratilannetta, joka **johtaa** kuolemaan tai vakavaan loukkaantumiseen, jos varoitusmerkintää ei noudateta.

VAROITUS tarkoittaa mahdollista vaaratilannetta, joka **voi** johtaa kuolemaan tai vakavaan loukkaantumiseen, jos varoitusmerkintää ei noudateta.

HUOMIO tarkoittaa mahdollista vaaratilannetta, joka **voi** aiheuttaa lievän tai kohtalaisen loukkaantumisen, jos varoitusmerkintää ei noudateta.

Lisäksi tässä käyttöoppaassa käytetään kahta seuraavaa termiä tietojen korostamiseksi. **Tärkeää** kiinnittää huomiota mekaanisiin erikoistietoihin ja **Huomautus** korostaa erityishuomion ansaitsevia yleistietoja.

Sisältö

Varoitusmerkinä.....	3
Turvaohjeet	5
Yleinen turvallisuus.....	5
Turva- ja ohjetarrat	5
Käyttöönotto	8
1 Koneen vaatimuksiin tutustuminen	9
2 Hinausaisan ja hydraulisylinterin irrotus kuljetusasennosta	9
3 Hinausaisan asennus	10
4 Hydraulisylinterin asennus	12
5 Virtajohdinsarjan asennus	13
6 Koneen kiinnitys vetoajoneuvoon.....	13
7 Hydrauliletkujen ja johdinsarjan vienti ja kiinnitys	14
8 Hydrauliletkujen asennus.....	15
9 Johdinsarjan kytkentä	15
10 Karhenninterien asennus	15
11 Kauko-ohjaimen kokoaminen.....	18
Laitteen yleiskatsaus	18
Ohjauslaitteet	18
Tekniset tiedot	20
Mitat ja painot	20
Radion tekniset tiedot	20
Lisälaitteet/lisävarusteet.....	20
Ennen käyttöä	21
Turvallisuus ennen käyttöä	21
Laitteen käyttö	21
Harjan korkeuden säätö.....	22
Rullan kaapimen säätö	23
Etulaipan korkeuden säätö	24
Rengaspaineen tarkistus	24
Pyöränmuttereiden kireyden tarkistus.....	24
Säätimen aktivointi	24
Säätimen aikakatkaisutoiminnon käyttö.....	25
Suppilon tukitangon käyttö.....	25
Käytön aikana	26
Turvallisuus käytön aikana.....	26
Turvallisuus rinteissä	26
Turvajärjestelmän tarkastus.....	27
Käyttövihjeitä	27
Suppilon tyhjennys	28
Suppilon lasku	28
Koneen käyttö kylmällä säällä.....	28
Lakaisijan nostotilan valinta	29
Käytön jälkeen	29
Turvallisuus käytön jälkeen.....	29
Koneen tarkastus ja puhdistus	29
Koneen kuljetus	29
Kunnossapito	31
Kunnossapitotaulukko	31
Päivittäisen huollon tarkastuslista	31
Turvallisuus huollon aikana.....	32
Hydraulijärjestelmän turvallinen käyttö	32
Koneen voitelu.....	32
Kauko-ohjaimen ja perusyksikön yhdistäminen	34

Kauko-ohjaimen paristojen vaihtaminen	34
Varastointi	35
Vianetsintä	36
Vikakoodien tarkistus.....	36
Vianmääritystilaan siirtyminen ja koodien tarkistus	37
Vikakoodien nollaus.....	37

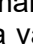
Turvaohjeet

Yleinen turvallisuus

Tämä tuote voi aiheuttaa henkilövahingon. Noudata aina kaikkia turvallisuusohjeita, jotta vakavilta loukkaantumisilta vältytään.

- Lue ja sisäistä tämän *käyttöoppaan* ja vetoajoneuvon käyttöoppaan sisältö ennen koneen käyttöä. Huolehdi siitä, että kaikki tuotteen käyttäjät tietävät, miten konetta ja vetoajoneuvoa käytetään, ja ymmärtävät varoitukset.
- Koneen käyttö vaatii käyttäjän täyden huomion. Jos käyttäjän huomio keskittyy muualle, saattaa seurata henkilö- tai omaisuusvahinko.
- Älä laita käsiä tai jalkoja koneen liikkuvien osien lähelle.

- Älä käytä konetta ilman paikallaan olevia ja toimivia suojuksia ja muita suojalaitteita.
- Pidä kone etäällä sivullisista sen ollessa liikkeessä.
- Älä päästä lapsia käyttöalueelle. Älä koskaan anna lasten käyttää tätä laitetta.
- Pysäytä kone, sammuta moottori, kytke vetoajoneuvon seisontajarru, irrota virta-avain ja odota, että kaikki liikkuvat osat ovat pysähtyneet, ennen koneen huoltoa, polttoaineen lisäystä tai tukosten poistamista.

Laitteen asiaton käyttö tai huolto voi aiheuttaa tapaturman. Vähennä loukkaantumisriskiä noudattamalla näitä turvallisuusohjeita ja huomioimalla aina varoitusmerkki , joka tarkoittaa varoitusta, vaaraa tai hengenvaaraa – henkilöturvallisuusohjeet. Ohjeiden noudattamatta jättäminen saattaa johtaa henkilövahinkoon tai kuolemaan.

Turva- ja ohjetarrat



Turva- ja ohjetarrat on sijoitettu hyvin näkyville paikoille mahdollisten vaara-alueiden lähetyville. Korvaa vioittuneet tai kadonneet tarrat uusilla.



93-9899

decal93-9899

1. Ruhjoutumisvaara – asenna sylinterin lukko.



1

58-6520

decal58-6520

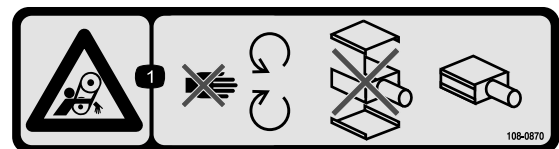
1. Rasva



108-0868

decal108-0868

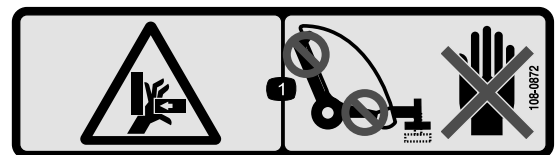
1. Vaara – pidä kädet ja jalat kaukana koneen harjasta.
2. Kaatumisvaara – älä käytä konetta yläasennossa rinteissä, joiden jyrkkyys on yli 5 astetta.



108-0870

decal108-0870

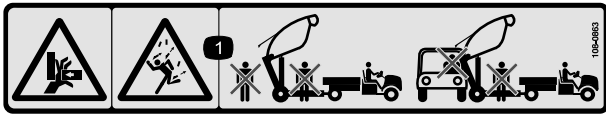
1. Takertumisvaara, hihnat – pysy etäällä liikkuvista osista, älä käytä ilman suojuksia.



108-0872

decal108-0872

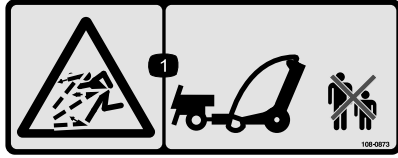
1. Käsien ruhjoutumisvaara – pidä kädet poissa puristuskohtasta.



108-0863

decal108-0863

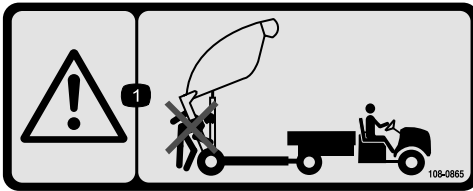
1. Ruhjoutumisvaara, putoavien esineiden aiheuttama vaara – pidä sivulliset ja muut ajoneuvot poissa koneen luota suppilon ollessa yläasennossa.



108-0873

decal108-0873

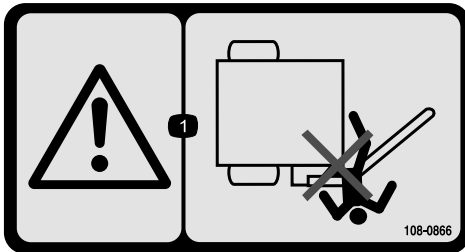
1. Esineiden sinkoutumisvaara – pidä sivulliset loitolla.



108-0865

decal108-0865

1. Varoitus – pidä sivulliset loitolla suppilon tyhjennyksen aikana.



108-0866

decal108-0866

1. Vaara – pysy etäällä hinausaisan nivelkohdasta.

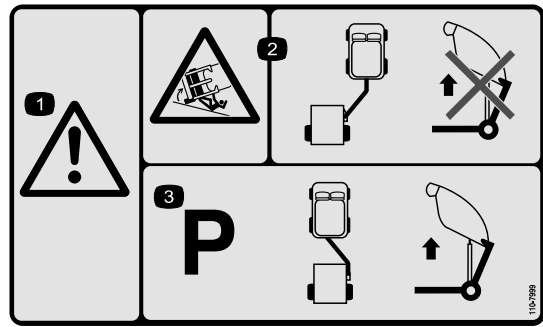


93-9852

decal93-9852

1. Vaara – lue käyttöopas.

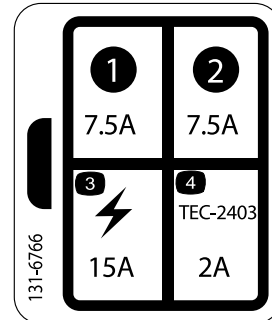
2. Ruhjoutumisvaara – asenna sylinterin lukko.



110-7999

decal110-7999

1. Vaara
2. Kaatumisvaara – kun lisälaitte on lakaisuasennossa, lisälaitetta ei saa nostaa tyhjennystä varten.
3. Kone on pysäköitävä ja lisälaitteen on oltava hinausasennossa, ennen kuin kone nostetaan tyhjennystä varten.



131-6766

decal131-6766

1. 7,5 A
2. 7,5 A
3. Sähkökäyttöinen lisävaruste (15 A)
4. TEC-2403 (2 A)



decal108-0861

108-0861

1. Vaara – Lue käyttöopas. Kaikkien käyttäjien on saatava koulutus ennen koneen käyttöä.
2. Yliajoavaara – älä kuljeta matkustajia.
3. Sähköiskun vaara voimalinjoista – varo yläpuolellasi sijaitsevia voimalinjoja.
4. Hallinnan menetyksen vaara – Koneen suurin sallittu kokonaispaino on 1 590 kg ja enimmäispaino hinaustapin kohdalla 114 kg. Älä aja rinteitä alas.
5. Vaara – ajonopeus saa olla korkeintaan 24 km/h.
6. Varastoituneen energian aiheuttama vaara, perävaunu – Laske kone, sijoita se pukeille tai tukijalkojen varaan, irrota kone, irrota hydrauliletkut ja johdinsarja. Älä aja konetta suppilon ollessa yläasennossa.



decal108-0862

108-0862

1. Vaara – Lue käyttöopas. Kaikkien käyttäjien on saatava koulutus ennen koneen käyttöä. Pidä sivulliset loitolla.
2. Takertumisvaara, hihnat – pysy etäällä liikkuvista osista, älä käytä ilman suojuksia.

WARNING: Cancer and Reproductive Harm - www.P65Warnings.ca.gov.
For more information, please visit www.tccoCAProp65.com

133-8061

decal133-8061

133-8061

Käyttöönotto

Irralliset osat

Tarkista alla olevasta taulukosta, että kaikki osat on toimitettu.

Ohjeet	Kuvaus	Määrä	Käyttökohde
1	Mitään osia ei tarvita	–	Koneen vaatimuksiin tutustuminen ennen koneen käyttöä
2	Mitään osia ei tarvita	–	Hinausaisan ja hydraulisylinterin irrotus kuljetusasennosta
3	Hinausaisa Hinaustappi Pultti (3/8 × 1¼ tuumaa) Mutteri (3/8-16) Iso aluslaatta Iso mutteri	1 1 1 1 1 1	Hinausaisan asennus
4	Ohjausvarren takakieleke Pultti (1/2 × 2 tuumaa) Litteä aluslaatta (0.531 × 0.063 tuumaa) Lukkomutteri (½ tuumaa) Pultti (3/8 × 1¼ tuumaa) Tappikokoonpano Laippamutteri (¾ tuumaa)	1 4 8 4 2 2 2	Hydraulisylinterin asennus.
5	Virtajohdinsarja Nippuside Sulake	1 2 1	Virtajohdinsarjan asennus .
6	Hinaustappi Sokka	1 1	Koneen kiinnitys vetoajoneuvoon
7	Nippuside	8	Hydrauliletkujen ja johdinsarjan vienti ja kiinnitys .
8	Mitään osia ei tarvita	–	Asenna hydrauliletkut. .
9	Mitään osia ei tarvita	–	Johdinsarjan kytkentä
10	Terän asennuskokoonpano Pultti (7/16 × 3-¼ tuumaa) Pieni aluslaatta (1/2 tuumaa) Iso aluslaatta Välikappale Lukkomutteri (7/16") Ketju Pultti (¾ × 1-¼ tuumaa) Laippamutteri (3/8 tuumaa) Lukitusrengas	1 2 4 1 1 2 1 1 1 1	Karhenninterien asennus
11	Kauko-ohjain Paristo (AAA) Pienet ruuvit	1 4 6	Kauko-ohjaimen kokoaminen

Ohjeet, oppaat ja muut osat

Kuvaus	Määrä	Käyttökohde
Käyttöopas	1	Tutustu käyttöoppaaseen ennen koneen käyttöä.
CE-todistus	1	Tämä asiakirja ilmaisee CE-vaatimustenmukaisuuden.
Kauko-ohjain	1	Konetta voi käyttää kauko-ohjaimella.

1

Koneen vaatimuksiin tutustuminen

Mitään osia ei tarvita

Ohjeet

- Konetta voidaan hinata useimmilla vetoajoneuvoilla, joiden hydraulikkajärjestelmän teho on 26,5–30 l/min paineella 137,9 bar ja joissa on golfkenttäkäyttöön soveltuvat matalapainerenkaat. Ajoneuvossa on oltava riittävän tehokkaat jarrut, ja sen hinausaisalla on voitava hinata 1 587 kg painavaa perävaunua. Hinaus- ja varo-ohjeet ovat vetoajoneuvon käyttöoppaassa.
- Workman-ajoneuvossa on oltava korkeatehoinen hydraulikkasarja. Workman-ajoneuvoissa, joiden sarjanumero on alle 900000001, on oltava raskaaseen käyttöön tarkoitettu hinausaisa (malli 44212 tai 44213).

Huomaa: Mäkiseen maastoon tai viheriöiden lähestymispenkereisiin soveltuu parhaiten Workmanin nelivetomalli.

Tärkeää: Käytettäessä vanhempia Workman-malleja kuormattua konetta ei saa yrittää hinata Workman-ajoneuvon vakiohinausaisalla. Sen enimmäiskapasiteetti on 680 kg, ja se voi taipua tai vaurioittaa poikkiputken akselitukea tai takajousen korvakkeita. Käytä vain raskaaseen käyttöön tarkoitettujen Workman-ajoneuvojen hinausaisasarjaa (malli 44212) tai raskaaseen käyttöön tarkoitettujen Workman-ajoneuvojen hinauskehikko- ja hinausaisasarjaa (malli 44213).

Tärkeää: Kuormattua konetta ei saa yrittää hinata kevyellä työajoneuvolla tai golfkärryllä. Tällaisten ajoneuvojen jarrut eivät yleensä ole riittävän tehokkaat, ja niiden jousitus ja runko

eivät ole riittävän lujatekoisia koneen painoon nähden.

- Perävaunujarruja suositellaan käytettäväksi, kun konetta käytetään mäkisessä maastossa. Täyteen kuormattu kone voi painaa jopa 1 588 kg (ajoneuvon kokonaispaino). Tämä ylittää useimpien työajoneuvojen hinaus- ja jarrutuskapasiteetin. Workman-ajoneuvoon on saatavana perävaunujarrusarja.

Huomaa: Perävaunujarrusarjaa voidaan käyttää myös muissa ajoneuvoissa, joissa on 12 V:n jarruvalon lähtö.

2

Hinausaisan ja hydraulisynterinin irrotus kuljetusasennosta

Mitään osia ei tarvita

Ohjeet

Huomaa: Hinausaisakokoonpanon irrottamiseen tarvitaan kaksi henkilöä.

- Kiilaa koneen pyörät.
- Irrota tappikokoonpano, pultti ja mutteri, jotka kiinnittävät hydraulisynterinin ja letkut hinausaisaan kuljetusta varten. Katkaise myös nippuside. Laske synterini ja letkut varovasti aisalta. Säilytä tappikokoonpano ja kiinnikkeet myöhempää käyttöä varten.
- Irrota sokka ja hinausstappi, joilla hinausaisa on kiinnitetty ylempään kuljetustukeen. Hinausaisa on hyvin raskas, joten ole varovainen irrottaessasi aisaa kuljetustuista.
- Käännä alemman kuljetustapin kohdalta ja käännä hinausaisa alas.
- Irrota tappikokoonpano, pultti ja mutteri, jotka kiinnittävät hinausaisan alemmaan kuljetustukeen.

Huomaa: Kone liikkuu ylöspäin alemman tapin kuljetustuen kohdalta.

6. Irrota kiinnikkeet, jotka kiinnittävät kuljetustuet koneeseen. Irrota kuljetustuet ja hävitä ne.

3

Hinausaisan asennus

Vaiheeseen tarvittavat osat:

1	Hinausaisa
1	Hinaustappi
1	Pultti (3/8 × 1¼ tuumaa)
1	Mutteri (3/8-16)
1	Iso aluslaatta
1	Iso mutteri

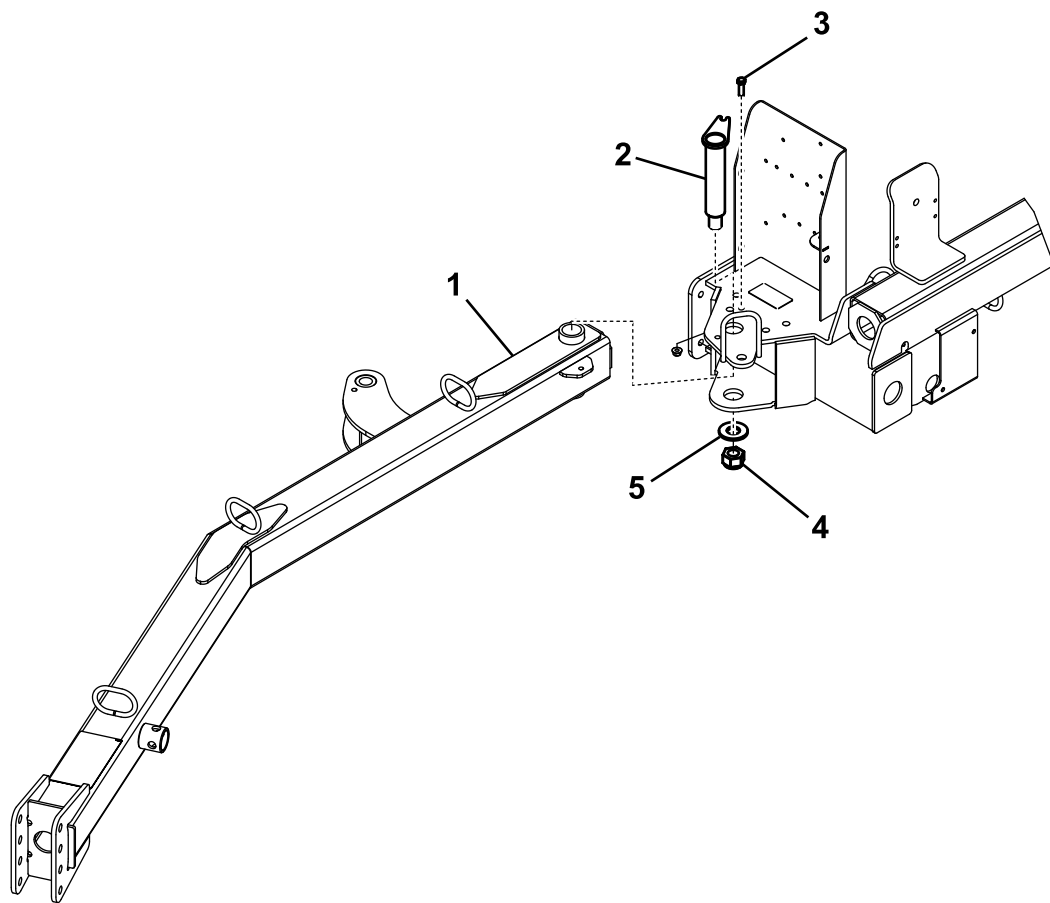
Ohjeet

Huomaa: Tähän toimenpiteeseen tarvitaan kaksi henkilöä.

1. Asenna hinausaisan takapää koneen kiinnityslevyjen väliin ja kohdistu asennusreiät ([Kuva 3](#)).

Huomaa: Aseta letkun ohjaimet hinausaisan päälle.

2. Asenna hinaustappi kiinnityslevyjen ja hinausaisan läpi ([Kuva 3](#)).
3. Kiinnitä hinaustapin yläpää kiinnityslevyyn pultilla (3/8 × 1-1/4 tuumaa) ja lukkomutterilla (3/8 tuumaa) kuvan mukaisesti ([Kuva 3](#)).
4. Kiinnitä hinaustapin alapää isolla aluslaattalla ja isolla mutterilla ([Kuva 3](#)).

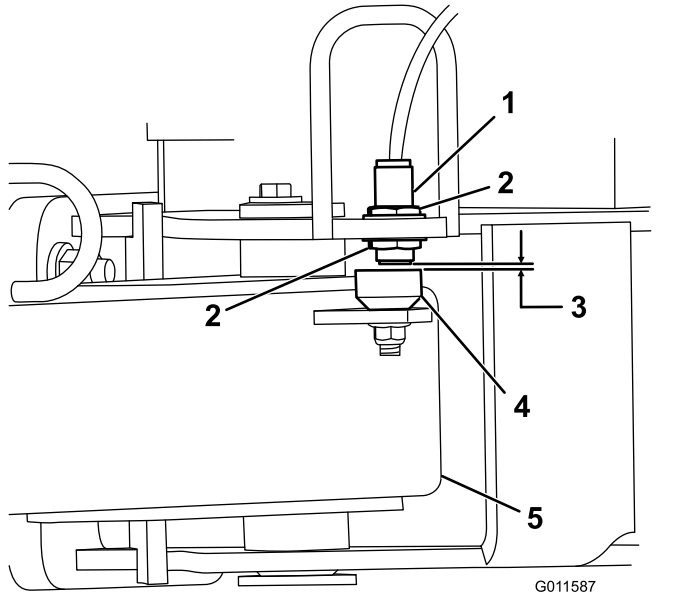


g011255

Kuva 3

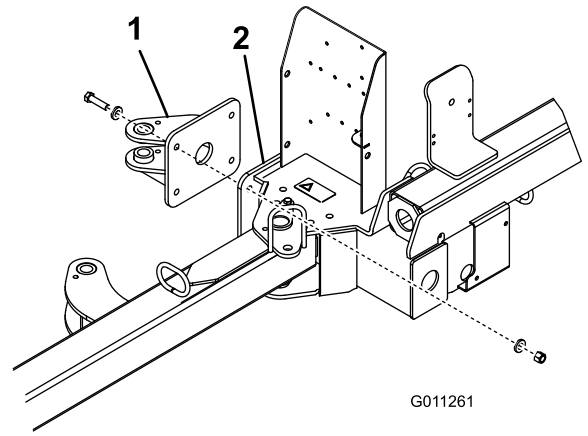
1. Hinausaisa
2. Hinaustappi
3. Pultti (3/8 × 1-1/4 tuumaa) ja lukkomutteri (3/8 tuumaa)
4. Iso mutteri
5. Iso aluslaatta

5. Löysää vastamutterit, jotka kiinnittävät lähestymiskytkimen runkoon, ja laske kytkintä, kunnes se on 2,6–4,0 mm:n päässä hinausaisan anturilevystä (Kuva 4). Lukitse säätö kiristämällä vastamutterit.



Kuva 4

- | | |
|---------------------|---------------|
| 1. Lähestymiskytkin | 4. Anturilevy |
| 2. Vastamutteri | 5. Hinausaisa |
| 3. 2,6–4,0 mm | |

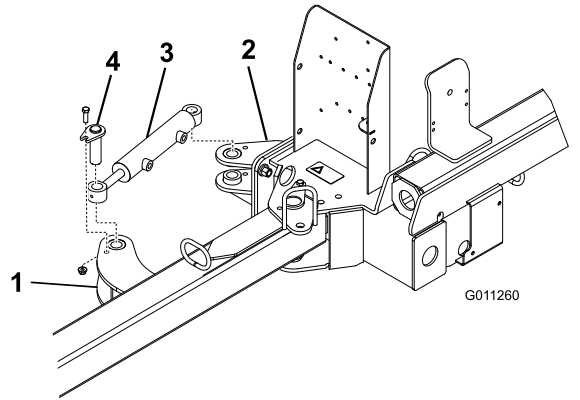


Kuva 5

1. Ohjauvarren takakieleke 2. Koneen runko

2. Kiinnitä hydraulisynterin kumpikin pää ohjauvarren kielekkeeseen tappikokoonpanolla, pultilla (3/8 × 1-1/4 tuumaa) ja laippamutterilla (3/8 tuumaa) (Kuva 6).

Huomaa: Varmista, että sylinterin tankopää (työskentelypää) on kiinnitetty ohjauvarren etukielekkeeseen.



Kuva 6

1. Ohjauvarren etukieleke 3. Hydraulisynteri
2. Ohjauvarren takakieleke 4. Tappikokoonpano

4

Hydraulisynterin asennus

Vaiheeseen tarvittavat osat:

1	Ohjauvarren takakieleke
4	Pultti (1/2 × 2 tuumaa)
8	Litteä aluslaatta (0,531 × 0,063 tuumaa)
4	Lukkomutteri (1/2 tuumaa)
2	Pultti (3/8 × 1 1/4 tuumaa)
2	Tappikokoonpano
2	Laippamutteri (3/8 tuumaa)

Ohjeet

1. Asenna ohjauvarren takakieleke koneen runkoon neljällä pultilla (1/2 × 2 tuumaa), kahdeksalla litteällä aluslaattalla (0,531 × 0,063) ja neljällä lukkomutterilla (1/2 tuumaa). Aseta osat paikoilleen kuvan mukaisesti (Kuva 5).

5

Virtajohdinsarjan asennus

Vaiheeseen tarvittavat osat:

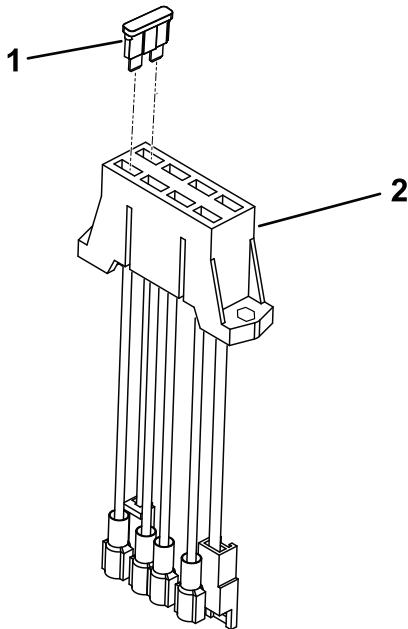
1	Virtajohdinsarja
2	Nippuside
1	Sulake

Ohjeet

1. Irrota akku ajoneuvosta.
2. Kiinnitä virtajohdinsarjan rengasliitin ajoneuvon sulakerasian lähellä olevaan maadoituspulttiin.
3. Kytke johdinsarja sulakerasian takana olevaan punaiseen johtoon.

Huomaa: Jos Workman-ajoneuvossa ei ole vapaata sulakepaikkaa, hanki ja asenna ajoneuvoon Toron lisäsulakerasia (osanro 92-2641).

4. Asenna 20 A:n sulake sulakerasian aukkoon (Kuva 7).

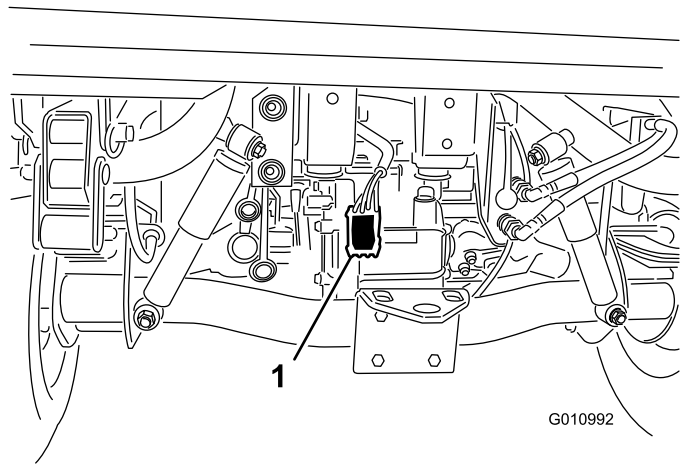


Kuva 7

g248241

1. Sulake
2. Sulakerasia

5. Vie johdinsarja ajoneuvon pääjohdinsarjaa pitkin ajoneuvon takaosaan (Kuva 8).



G010992

g010992

Kuva 8

1. Virtajohdinsarja

6. Kiinnitä johdinsarja ajoneuvoon nippusiteillä useasta kohdasta. Johdinsarjaa ei saa viedä kuumien tai pyörivien osien läheltä.

Huomaa: Johdinsarja on varustettu liittimellä, joka on tarkoitettu lisävarusteena saatavaa jarrujen ohjaussarjaa varten.

7. Kytke ajoneuvon akku. Katso ohjeet ajoneuvon käyttöoppaasta.

6

Koneen kiinnitys vetoajoneuvoon

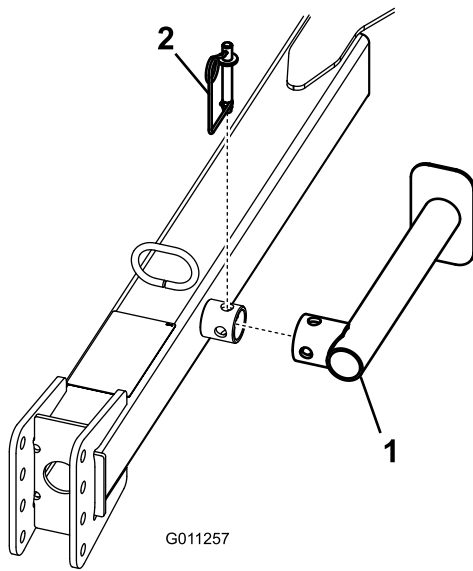
Vaiheeseen tarvittavat osat:

1	Hinaustappi
1	Sokka

Ohjeet

Varmista, että koneen runko on samansuuntainen maanpinnan kanssa, jotta roskien keruu toimisi tehokkaasti.

1. Pysäköi kone tasaiselle alustalle.
2. Peruuta vetoajoneuvo koneen luokse.
3. Irrota jousitappi, kierrä tunkki alas ja asenna jousitappi (Kuva 9).



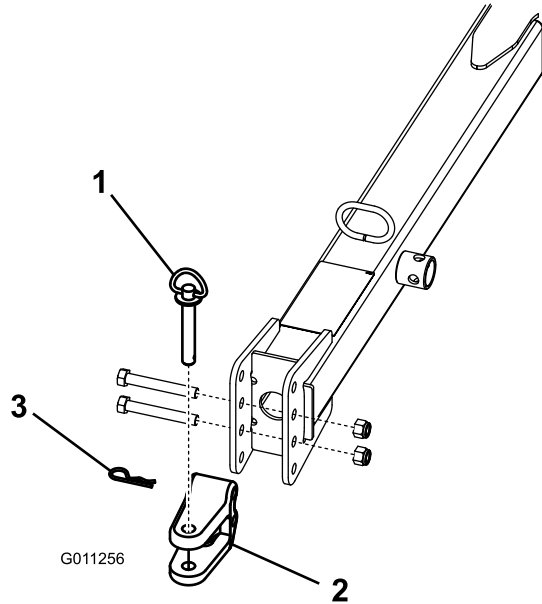
G011257

g011257

Kuva 9

1. Tunkki 2. Jousitappi

4. Nosta hinausaisaa tunkilla, kunnes se on samansuuntainen alustan kanssa.
5. Säädä koneen vetokoukun haarukka samalle tasolle vetoajoneuvon vetokytkimen kanssa seuraavasti:
 - Irrota pultit ja lukkomutterit, joilla vetokoukun haarukka (Kuva 10) on kiinni hinausaisassa.



G011256

g011256

Kuva 10

1. Hinaustappi 3. Sokka
2. Haarukka

- Nosta tai laske vetokoukun haarukkaa siten, että se on suunnilleen samalla tasolla kuin vetoajoneuvon vetokytkin.
- Kiinnitä haarukka vetokytkimeen aiemmin irrotetuilla pulteilla ja lukkomuttereilla.

Huomaa: Varmista, että kone on samansuuntainen maanpinnan kanssa.

6. Kiinnitä koneen haarukkavetokoukku vetoajoneuvon vetokytkimeen hinaustapilla ja sokalla.
7. Irrota jousitappi, käännä tunkki ylös varastointiasentoon ja asenna jousitappi.

7

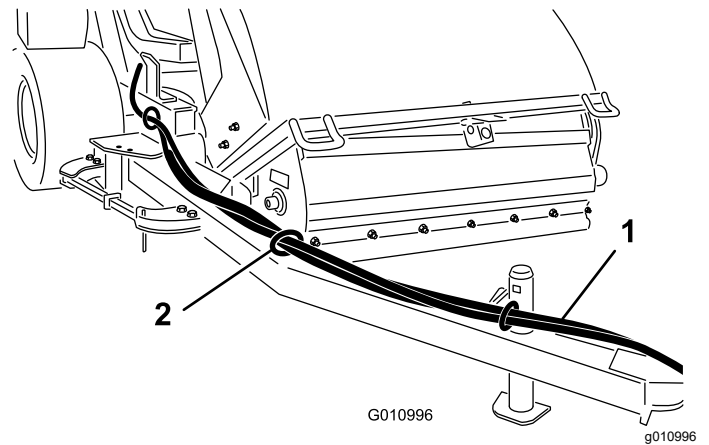
Hydrauliletkujen ja johdinsarjan vieni ja kiinnitys

Vaiheeseen tarvittavat osat:

8	Nippuside
---	-----------

Ohjeet

1. Vie hydrauliletkut ja johdinsarja letkun ohjainten läpi hinausaisan etupuolelle (Kuva 11).



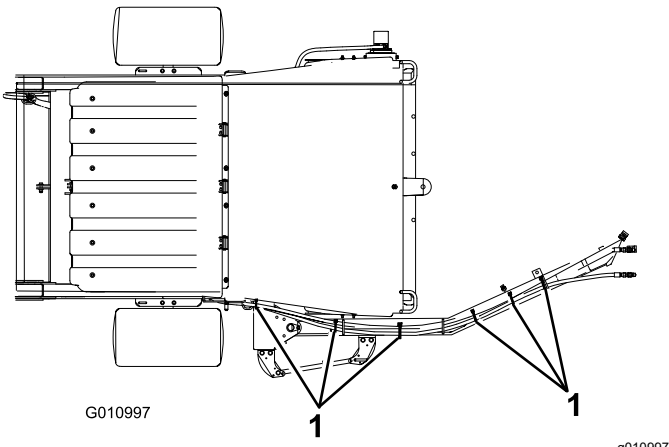
G010996

g010996

Kuva 11

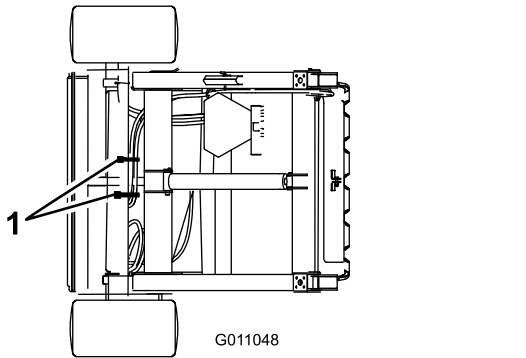
1. Hydrauliletkut ja johdinsarja 2. Letkun ohjain

2. Kiinnitä hydrauliletkut ja johdinsarja kuvien mukaisesti (Kuva 12 ja Kuva 13).



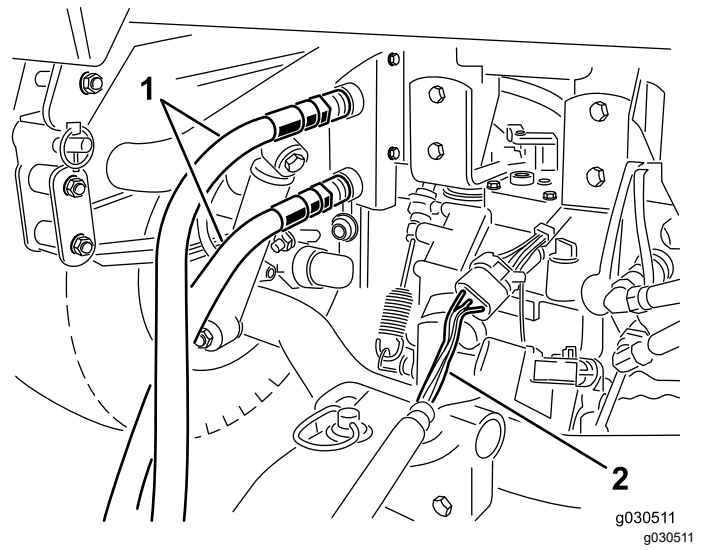
Kuva 12
Ylänäkömä

1. Nippuside (6 kpl)



Kuva 13
Alanäkömä

1. Nippuside (2 kpl)

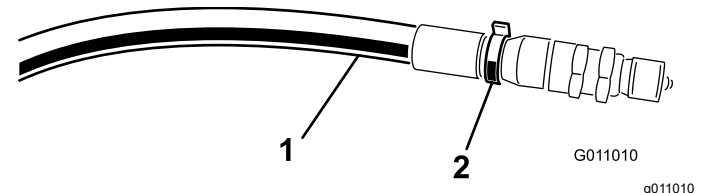


Kuva 14

1. Hydrauliletkut
2. Johdinsarja

Tärkeää: Varmista, että harja pyöri oikeaan suuntaan (moottorin suunnasta katsottuna harjan tulisi pyöriä myötäpäivään). Jos harja pyörii vastapäivään, vaihda hydrauliletkujen liitännät.

Huomaa: Merkitse korkeapaineletku nippusiteellä letkujen oikean asennuksen varmistamiseksi ([Kuva 15](#)).



Kuva 15

1. Korkeapaineletku
2. Nippuside

8

Hydrauliletkujen asennus

Mitään osia ei tarvita

Ohjeet

Liitä hydrauliletkut koneesta vetoajoneuvon pikaliittimiin ([Kuva 14](#)).

9

Johdinsarjan kytkentä

Mitään osia ei tarvita

Ohjeet

Kytke johdinsarja koneesta vetoajoneuvon virtajohdinsarjaan ([Kuva 14](#)).

Huomaa: Varmista, että johdinsarja ei voi jäädä puristuksiin vetokytkimeen ja että se ei ole hinaustapin päällä tai ympäriillä.

10

Karhenninterien asennus

Vaiheeseen tarvittavat osat:

1	Terän asennuskokoonpano
2	Pultti (7/16 × 3-1/4 tuumaa)
4	Pieni aluslaatta (1/2 tuumaa)
1	Iso aluslaatta
1	Välikappale
2	Lukkomutteri (7/16")
1	Ketju
1	Pultti (3/8 × 1-1/4 tuumaa)
1	Laippamutteri (3/8 tuumaa)
1	Lukitusrenkas

Ohjeet

1. Kiinnitä terän asennuskokoonpano koneen rungon vasempaan pätyyn pultilla (7/16 × 3-1/4 tuumaa), kahdella pienellä aluslaatatalla, isolla aluslaatatalla ja lukkomutterilla (7/16 tuumaa).

Huomaa: Sijoita osat kuvan mukaisesti ([Kuva 16](#)).

2. Kiinnitä karhenninterä asennuskokoonpanoon pultilla (7/16 × 3-1/4 tuumaa), kahdella litteällä aluslaatatalla, välikappaleella ja lukkomutterilla (7/16 tuumaa). Kokoa osat kuvan mukaisesti ([Kuva 16](#)).

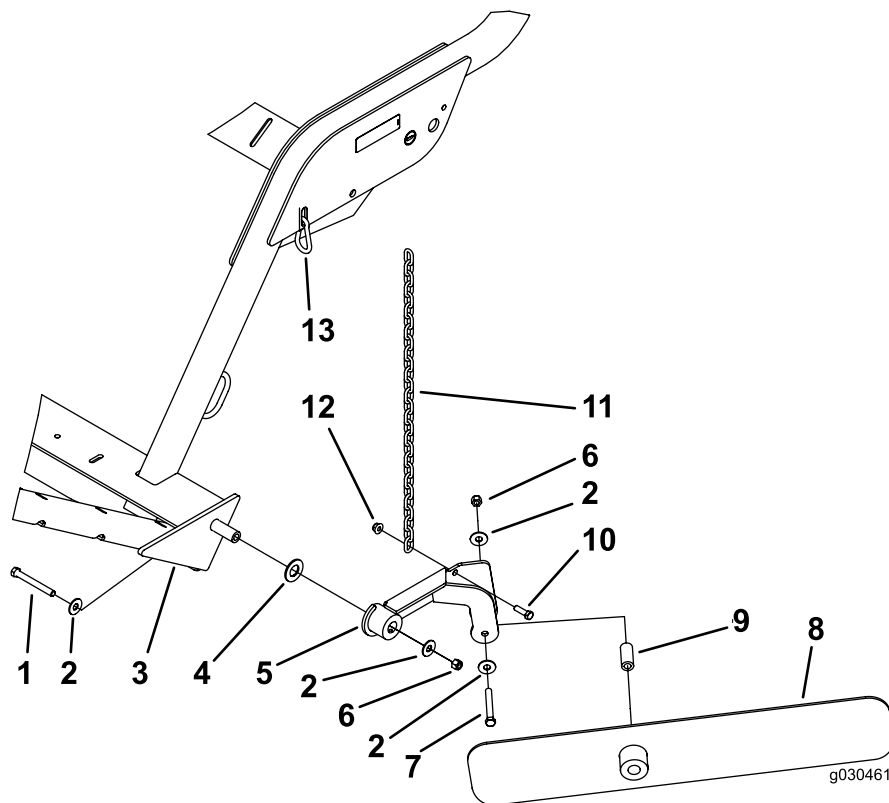
Huomaa: Aseta terän pitkä pää koneesta poispäin.

3. Kiinnitä ketju terän asennuskokoonpanoon pultilla (3/8 × 1-1/4 tuumaa) ja laippamutterilla (3/8 tuumaa) ([Kuva 16](#)).
4. Kiinnitä ketjun toinen pää rungossa olevaan aukkoon lukitusrenkaalla ([Kuva 16](#)).

Huomaa: Ketjussa pitäisi olla kytkettäessä hieman löysää.

5. Rasvaa terän asennuskokoonpanon ja karhenninterän navan rasvanippa liitimpohjaisella yleisrasvalla nro 2.

Huomaa: Kun karhenninta ei tarvita, irrota ketju lukitusrenkaasta, nosta karhenninkokoonpano ylöspäin ja kiinnitä ketju kohotetulle tasolle.



Kuva 16

- | | |
|----------------------------------|---------------------------------|
| 1. Pultti (7/16 × 3-3/4 tuumaa) | 8. Karhenninterä |
| 2. Pieni aluslaatta (1/2 tuumaa) | 9. Välikappale |
| 3. Koneen runko | 10. Pultti (3/8 × 1-1/4 tuumaa) |
| 4. Iso aluslaatta | 11. Ketju |
| 5. Terän asennuskokoonpano | 12. Laippamutteri (3/8 tuumaa) |
| 6. Lukkomutteri (7/16 tuumaa) | 13. Lukitusrengas |
| 7. Pultti (7/16 × 3-1/4 tuumaa) | |

g030462

11

Kauko-ohjaimen kokoaminen

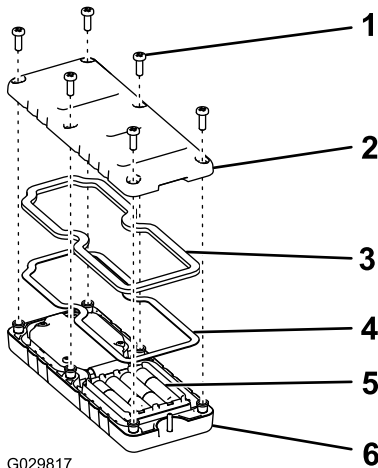
Vaiheeseen tarvittavat osat:

1	Kauko-ohjain
4	Paristo (AAA)
6	Pienet ruuvit

Ohjeet

1. Irrota kuminauhat, joilla kauko-ohjaimen molemmat puolet on kiinnitetty yhteen, ja irrota takakansi.
2. Aseta kukin paristo alustaan ja huomioi polaarisuus (Kuva 17).

Huomaa: Jos paristot asetetaan väärin, kone ei vaurioidu, mutta sitä ei voi käyttää. Alustassa on merkintä kunkin pariston oikeasta polaarisuudesta.



G029817

Kuva 17

1. Ruuvi
2. Kansi
3. Tiiviste
4. Terästiviste
5. Paristot
6. Kauko-ohjain

3. Varmista, että teräs- ja kumitiivisteet ovat paikoillaan kauko-ohjaimen urassa, ja aseta takakansi paikalleen (Kuva 17).
4. Kiinnitä kansi kuudella ruuvilla (Kuva 17) ja kiristä ne momenttiin 1,5–1,7 N·m.

Huomaa: Älä kiristä ruuveja liikaa.

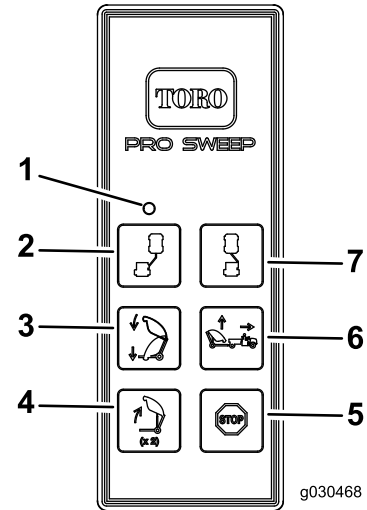
Laitteen yleiskatsaus

Ohjauslaitteet

Suppilon tyhjennyspainike

Tyhjennä suppilo painamalla suppilon tyhjennyspainiketta kahdesti (Kuva 18).

Tärkeää: Koneen on oltava suoraan vetoajoneuvon takana ja kuljetuskorkeudessa ennen kuin tyhjennystoiminto voidaan aktivoida.



g030468

Kuva 18

1. LED-valo
2. Sivusiirto vasemmalle
3. Lakaisija alas
4. Suppilon tyhjennys
5. Pysäytys
6. Lakaisija ylös
7. Sivusiirto oikealle

g030468

Lakaisijan laskupainike

Laske suppilo painamalla lakaisijan laskupainiketta (Kuva 18). Suppilo voidaan laskea, kun se on missä tahansa seuraavista asennoista:

- Suppilon tyhjennyskorkeus
- Kuljetuskorkeus
- Kääntymiskorkeus

Huomaa: Kun suppiloa lasketaan tyhjennysasennosta, laskeminen voidaan pysäyttää milloin tahansa vapauttamalla lakaisijan laskupainike.

Huomaa: Kun kone on kuljetus- tai kääntymisasennossa, suppilon laskeminen voidaan pysäyttää painamalla lakaisijan nostopainiketta.

Lakaisijan nostopainike – vakiotila

Nosta kone vakiotilassa painamalla lakaisijan nostopainiketta. Suppilo pysähtyy ennalta määritettyyn korkeuteen (Kuva 18).

- Kuljetuskorkeus (aloitusasento) on 33,7–38,7 cm.
- Kääntymiskorkeus (sivuasento) on 21,6–26,7 cm.

Lakaisijan nostopainike – vapaavalintainen tila

Tässä tilassa käyttäjä voi säätää koneen mihin tahansa korkeuteen ja kone pysähtyy ennalta määritettyihin korkeuksiin.

Huomaa: Lisätietoja vapaavalintaisen tilan valinnasta on kohdassa [Lakaisijan nostotilan valinta \(sivu 29\)](#).

Nosta kone vapaavalintaisessa tilassa pitämällä lakaisijan nostopainiketta painettuna, kunnes suppilo saavuttaa halutun korkeuden tai pysähtyy ennalta määritettyyn korkeuteen (Kuva 18).

- Kuljetuskorkeus (aloitusasento) on 33,7–38,7 cm.
- Kääntymiskorkeus (sivuasento) on 21,6–26,7 cm.

Vasemmalle siirron painike

Siirrä kone sivuun vasemmalle pitämällä vasemmalle siirron painiketta painettuna (Kuva 18). Siirto vasemmalle pysähtyy, kun painike vapautetaan.

Oikealle siirron painike

Siirrä kone sivuun oikealle pitämällä oikealle siirron painiketta painettuna (Kuva 18). Siirto oikealle pysähtyy, kun painike vapautetaan.

Pysäytyspainike

Mikä tahansa käynnissä oleva toiminto voidaan keskeyttää painamalla pysäytyspainiketta.

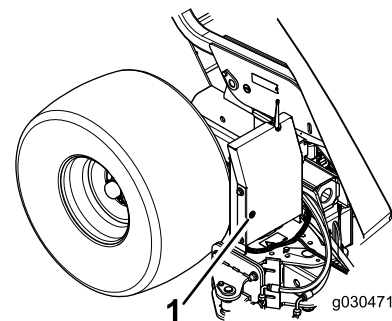
Huomaa: Kolmen sekunnin viive on todennäköinen.

Vianmääritysvalo

Vianmääritysvalo (Kuva 19) sijaitsee etusuojuksessa ja osoittaa koneen vikakoodit. Kun avain on käännetty KÄYNNISSÄ-asentoon, vianmääritysvalo syttyy viiden sekunnin ajaksi, sammuu viiden sekunnin ajaksi ja vilkkuu sitten kolme kertaa sekunnissa, kunnes kauko-ohjaimen painiketta painetaan. Jos valo syttyy viideksi sekunniksi ja alkaa sitten vilkkua kymmenen kertaa sekunnissa (välittömästi tai viiden sekunnin tauon jälkeen), koneessa on vika. Katso kohta [Vikakoodien tarkistus \(sivu 36\)](#).

Huomaa: Vianmääritysvalo syttyy, kun kauko-ohjaimen painiketta painetaan.

Huomaa: Jos kauko-ohjaimen painike on painettuna konetta käynnistettäessä, valo ei vilku kolme kertaa sekunnissa sen jälkeen, kun se sammuu viiden sekunnin ajaksi.



Kuva 19

1. Vianmääritysvalo

Tekniset tiedot

Huomaa: Ominaisuuksia ja rakennetta voidaan muuttaa ilmoittamatta.

Mitat ja painot

Leveys	221 cm
Korkeus	202 cm
Tyhjennyskorkeus	173 cm
Pituus	Suppilo laskettuna: 173 cm Suppilo nostettuna: 229–249 cm
Kuivapaino	680 kg
Ajoneuvon kokonaispaino	1 588 kg

Radion tekniset tiedot

Taajuus	2,4 GHz
Enimmäislähtöteho	19,59 dBm

Lisälaitteet/lisävarusteet

Koneeseen on saatavana valikoima Toron hyväksymiä lisälaitteita ja -varusteita, joiden avulla voidaan parantaa ja laajentaa sen ominaisuuksia. Ota yhteys valtuutettuun huoltoliikkeeseen tai valtuutettuun Toro-jälleenmyyjään tai siirry osoitteeseen www.Toro.com, jossa on luettelo hyväksytyistä lisälaitteista ja -varusteista.

Käytä vain aitoja Toro-varaosia ja -lisävarusteita, jotta kone toimisi parhaalla mahdollisella tavalla ja sen turvasertifiointi pysyisi voimassa. Muiden valmistajien varaosat ja lisävarusteet voivat osoittautua vaarallisiksi, ja niiden käyttö voi johtaa tuotteen takuun raukeamiseen.

Käyttö

Huomaa: Koneen vasen ja oikea puoli määritellään normaalista käyttöasennosta käsin.

Ennen käyttöä

Turvallisuus ennen käyttöä

- Älä anna lasten tai kouluttamattomien henkilöiden käyttää tai huoltaa laitetta. Paikalliset säännökset saattavat asettaa rajoituksia käyttäjän iälle. Omistaja vastaa käyttäjien ja mekaanikkojen koulutuksesta.
- Tutustu laitteen turvallisen käytön ohjeisiin, ohjauslaitteisiin ja turvamerkintöihin.
- Selvitä, miten koneen saa pysäytettyä ja miten vetoajoneuvon moottorin saa sammutettua nopeasti.
- Tarkista, että käyttäjän pitokytkimet, turvakytkimet ja suojalevyt ovat paikoillaan ja toimivat oikein. Älä käytä konetta, mikäli ne eivät toimi kunnolla.
- Tarkasta koneen käyttöalue ja poista siltä kaikki esineet, joihin kone voi osua.
- Kun vetoajoneuvona käytetään Workman-konetta, on suositeltavaa asettaa ajoneuvon lavalle 227 kg:n paino, jos sitä käytetään rinteissä.
- Tarkista vetoajoneuvon toimittajalta tai valmistajalta, että vetoajoneuvo soveltuu käytettäväksi tämän painoisen lisälaitteen kanssa.
- Sammuta kone, sammuta vetoajoneuvon moottori ja irrota sen virta-avain ja odota, kunnes kaikki liikkuvat osat ovat pysähtyneet, ennen kuin säädät konetta.

Laitteen käyttö

Koneen päätarkoitus on poistaa roskia laajoilta nurmialueilta.

Konetta käytetään kauko-ohjaimella. Kohdassa [Ohjauslaitteet \(sivu 18\)](#) on lisätietoja ohjauspainikkeiden oikeasta käytöstä.

Aseta kone kuljetuksen ja kääntymisen ajaksi seuraaviin korkeuksiin:

- Kuljetuskorkeus (aloitusasento) on 33,7–38,7 cm.
- Kääntymiskorkeus (sivuasento) on 21,6–26,7 cm.

VAARA

Pyörivät osat voivat aiheuttaa vakavia henkilövahinkoja.

- **Pidä kädet, jalat, hiukset ja vaatetus etäällä liikkuvista osista tapaturmien välttämiseksi.**
- **Älä käytä konetta ilman katteita, suojuksia ja turvalaitteita.**

Harjan korkeuden säätö

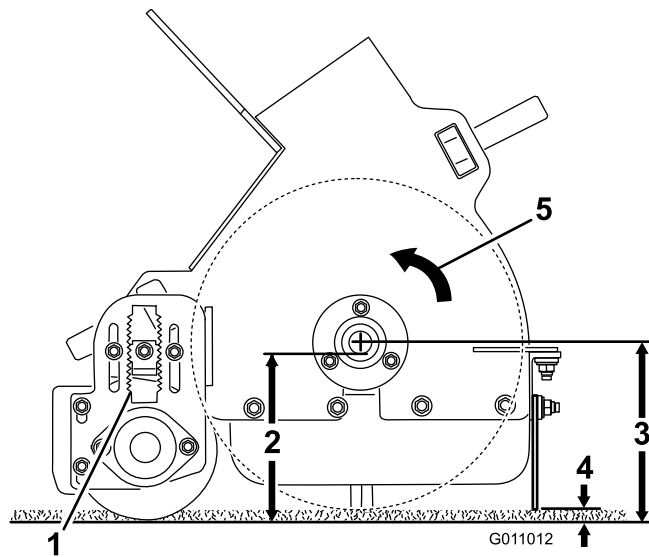
Säädä kone siten, että harjakset osuvat kevyesti nurmen pintaan mutta eivät tunkeudu sen läpi.

Alla olevassa taulukossa on esitetty koneen suositusasetukset.

Käyttökohde	Rullan/harjan asetus	Etulaipan asetus	Huomautuksia
Viheriöt/tiiausalustat	2–4 pykälää alhaalta lukien	6–13 mm maasta	Harjasten osuttava kevyesti nurmen pintaan
Väylät	3–5 pykälää alhaalta lukien	13–25 mm maasta	Harjasten ulotuttava 1/3:aan ruohon pituudesta ruohonkorsien kärjistä katsoen
Urheilukentät	5–7 pykälää alhaalta lukien	25–76 mm maasta	Harjasten ulotuttava 1/3:aan ruohon pituudesta ruohonkorsien kärjistä katsoen
Lehdet	5–9 pykälää alhaalta lukien	Irrota etupaneeli	Harjasten ulotuttava 1/3:aan ruohon pituudesta ruohonkorsien kärjistä katsoen

Avoimet pykälät	Harjan pituus		Keskiharjan varren korkeus
	Säätökieleke ylhäällä	Säätökieleke alhaalla	
—	13,970 cm	—	15,240 cm
0	14,605 cm	14,288 cm	15,558 cm
1	15,240 cm	14,923 cm	15,875 cm
2	15,875 cm	15,558 cm	16,193 cm
3	16,510 cm	16,193 cm	16,500 cm
4	17,145 cm	16,828 cm	16,828 cm
5	17,780 cm	17,463 cm	17,145 cm
6	18,415 cm	18,098 cm	17,463 cm
7	19,050 cm	18,733 cm	17,780 cm
8	19,685 cm	19,368 cm	18,415 cm
9	20,320 cm	20,003 cm	18,733 cm
10	20,955 cm	20,638 cm	19,050 cm
11	21,590 cm	21,273 cm	19,368 cm
12	22,225 cm	21,908 cm	19,685 cm
13	—	22,543 cm	20,003 cm

Lisätietoja koneen suositelluista asetuksista on kuvissa ([Kuva 20](#) ja [Kuva 21](#)).

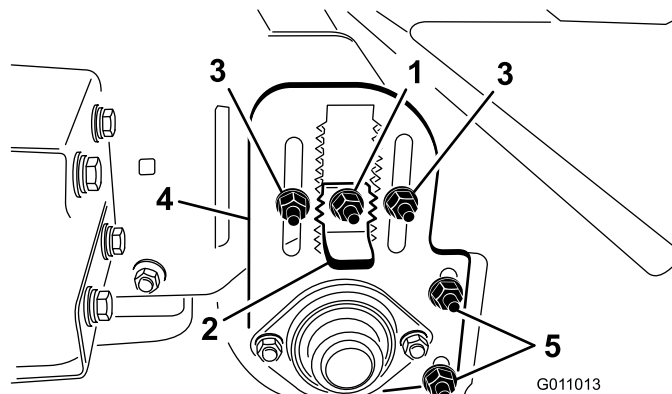


g011012

Kuva 20

- | | |
|-------------------------------|------------------|
| 1. Avoimet pykälät | 4. 6–13 mm |
| 2. Harjan pituus | 5. Harjan suunta |
| 3. Keskiharjan varren korkeus | |

1. Siirrä kone tasaiselle alustalle.
2. Nosta suppilo ja asenna suppilon tukitanko. Katso [Suppilon tukitangon käyttö \(sivu 25\)](#).
3. Löysää korkeussäätimen lukkomutteria ([Kuva 21](#)) niin, että säädintä voidaan vetää ulos noin 13 mm.



g011013

Kuva 21

- | | |
|-----------------------------------|----------------------------------|
| 1. Lukkomutteri | 4. Rullan korkeuden säätölevy |
| 2. Korkeussäätimen kieleke | 5. Rullan kaapimen säätömutterit |
| 3. Rullan korkeuden säätömutterit | |

4. Löysää rullan korkeussäädön lukkomuttareita ([Kuva 21](#)).
5. Vedä korkeussäädin ulos ja liikuta takarullaa ylös tai alas liu'uttamalla rullan korkeuden säätölevy halutulle korkeudelle ([Kuva 21](#)).
6. Lukitse säätö kiristämällä lukkomutterit.
7. Toista nämä vaiheet harjan vastakkaisella puolella ja varmista, että säädöt ovat samat.

Rullan kaapimen säätö

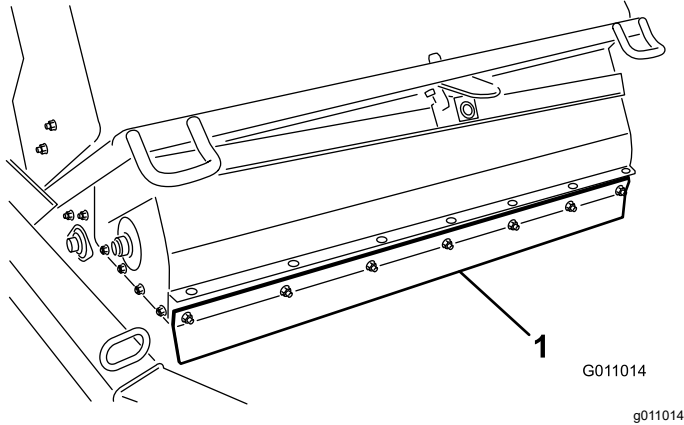
Rullan kaavin ([Kuva 21](#)) on säädettävä siten, että kaapimen ja rullan välissä on 2 mm:n rako. Löysää

rullan kaapimen säätömuttereita, sijoita rulla haluttuun asentoon ja kiristä mutterit.

Etulaipan korkeuden säätö

Tehokasta roskien keräystä varten etulaippa (Kuva 22) on säädettävä siten, että laipan alareunan ja pinnan välissä on 6–13 mm:n rako.

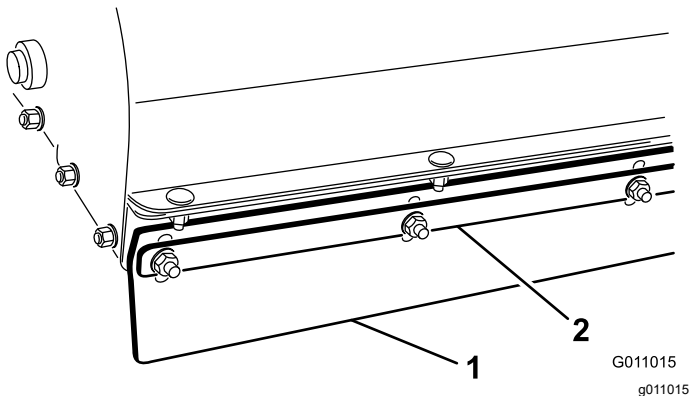
Huomaa: Suuria roskia kerätessä, tai kun kerätään pitkässä ruohossa, voi olla tarpeen nostaa etulaippa yläasentoon tai irrottaa se kokonaan.



Kuva 22

1. Etulaippa

1. Löysää muttereita, joilla metalliliuska ja etulaippa on kiinnitetty harjan koteloon (Kuva 23).



Kuva 23

1. Etulaippa
2. Metalliliuska

2. Säädä etulaippa haluttuun käyttökorkeuteen ja kiristä mutterit.

Rengaspaineen tarkistus

Tarkista rengaspaine päivittäin.

Oikea rengaspaine: 0,862 bar.

Enimmäisringspaine: 1,24 bar.

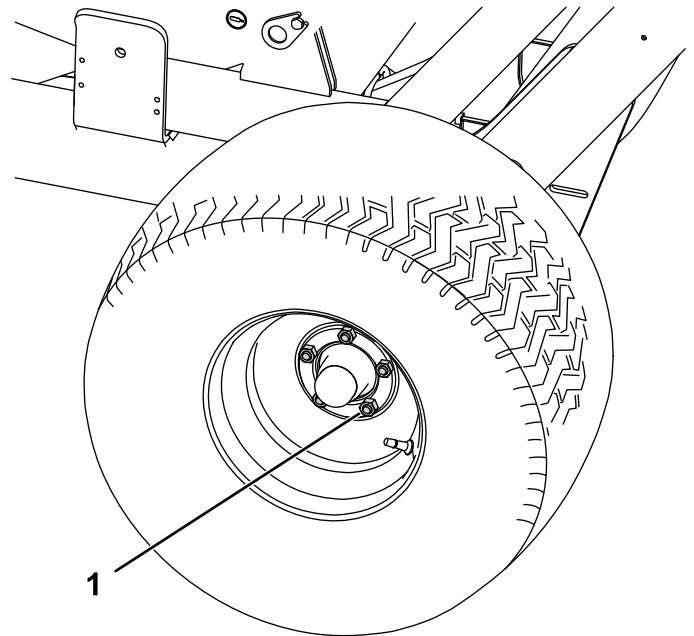
Pyöränmuttereiden kireyden tarkistus

⚠ VAARA

Mikäli kireys ei ole oikea, pyörään voi tulla vika tai se voi irrota, mikä voi aiheuttaa tapaturman.

Varmista, että pyöränmutterit on kiristetty oikeaan momenttiin.

Tarkista pyöränmuttereiden kireys ja kiristä ne momenttiin 95–122 N·m.



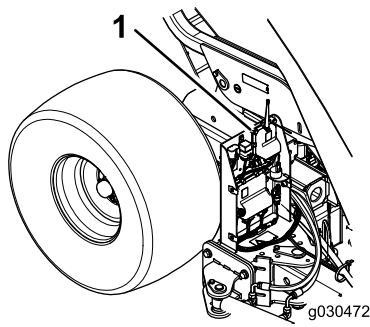
Kuva 24

1. Pyöränmutteri

Säätimen aktivointi

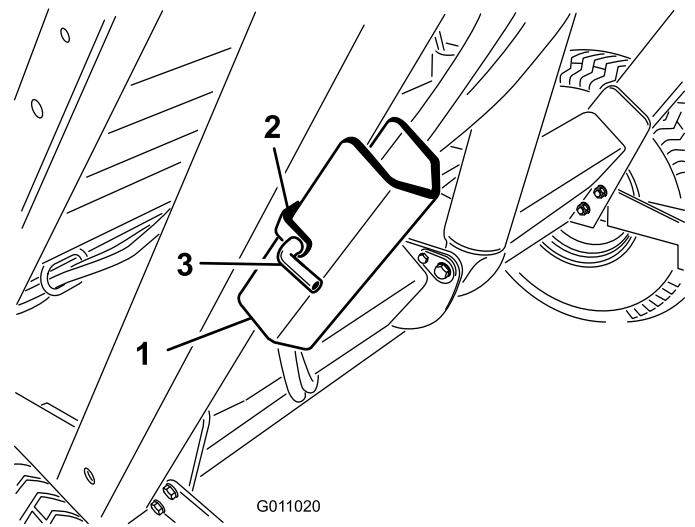
Säädin (Kuva 25) aktivoituu heti, kun koneen johdinsarja on kytketty vetoajoneuvon virtajohdinsarjaan.

- Workman-malleissa, joiden sarjanumero on alle 899999999, johdinsarjassa on virtaa.
- Workman-malleissa, joiden sarjanumero on 900000001 tai yli, johdinsarjaan tulee virta, kun virta-avain käännetään KÄYNNISSÄ-asentoon.



Kuva 25

1. Säädin



Kuva 26

1. Suppilon tukitanko 3. Tappi
2. Säilytyskannake

Säätimen aikakatkaisutoiminnon käyttö

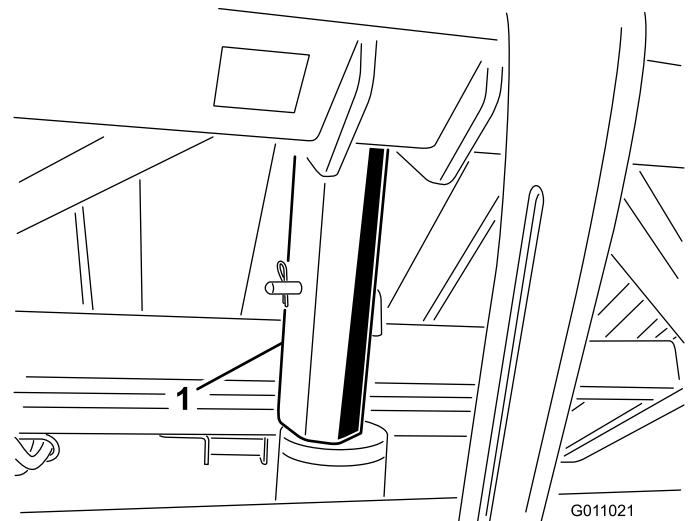
Kone on varustettu ohjausyksikön aikakatkaisutoiminnolla. Aikakatkaisutoiminto aktivoituu, kun kauko-ohjainta ei ole käytetty 2,5 tuntiin.

- Aikakatkaisutilassa kauko-ohjain ei ohjaa mitään toimintoa.
- Säätimen aktivointi aikakatkaisutilassa:
 - Workman-malleissa, joiden sarjanumero on alle 899999999, irrota koneen johdinsarja ajoneuvon virtajohdinsarjasta ja kytke se takaisin.
 - Workman-malleissa, joiden sarjanumero on 900000001 tai yli, käännä virta-avain PYSÄYTYS-asentoon ja takaisin KÄYNNISSÄ-asentoon.
- Säätimen aikakatkaisun voi välttää käytön aikana siirtämällä koneen sivuun kauko-ohjaimella vähintään 2,5 tunnin välein.

Suppilon tukitangon käyttö

Aina kun työskennellään nostetun suppilon alla, ulostyönnettyyn nostosylinteriin on asennettava suppilon tukitanko.

1. Nosta suppiloa, kunnes nostosylinteri on ulostyönnettyinä.
2. Irrota sokka ja tappi, joilla tukitanko on kiinnitetty koneen rungossa olevaan säilytyskannattimeen (Kuva 26). Irrota tukitanko.



Kuva 27

1. Tukitanko

4. Tukitanko siirretään säilytysasentoon irrottamalla tukitanko sylinteristä ja kiinnittämällä se koneen rungossa olevaan säilytyskannakkeeseen.
5. Asenna tai irrota tukitanko aina suppilon takaa käsin.

Tärkeää: Älä yritä laskea suppiloa, jos tukitanko on kiinni sylinterissä.

Käytön aikana

vasten, ja kiilaa pyörät, ennen kuin irrotat koneen vetoajoneuvosta.

Turvallisuus käytön aikana

- Omistaja ja käyttäjä voivat estää loukkaantumisia tai omaisuusvahinkoja aiheuttavat tapaturmat ja ovat siksi vastuussa niistä.
- Pukeudu asianmukaisesti. Käytä silmäsuojaimia, pitkiä housuja, tukevia liukastumisen estäviä kenkiä ja kuulosuojaimia. Älä käytä löysiä vaatteita tai roikkuvia koruja, ja kiinnitä pitkät hiukset.
- Koneen käyttö vaatii käyttäjän täyden huomion. Jos käyttäjän huomio keskittyy muualle, saattaa seurata henkilö- tai omaisuusvahinko.
- Älä käytä konetta väsyneenä, sairaana tai alkoholin tai huumausaineiden vaikutuksen alaisena.
- Älä kuljeta matkustajia koneessa ja pidä sivulliset ja lemmikit poissa koneen luota käytön aikana.
- Käytä konetta vain hyvän näkyvyyden vallitessa, jotta vältät kuopat ja muut piilevät vaarat.
- Pidä kädet ja jalat etäällä liikkuvista osista.
- Katso taakse ja alas ennen peruuttamista ja varmista, että reitti on vapaa.
- Jos kone osuu esteeseen tai tärisee epätavallisesti, pysäytä kone, sammuta moottori ja irrota virta-avain. Odota, että kaikki liikkuvat osat ovat pysähtyneet, ja tarkasta kone. Suorita tarvittavat korjaukset ennen käytön jatkamista.
- Pidä rengaspaineet oikealla tasolla.
- Alenna nopeutta epätasaisilla pinnoilla
- Koneen on oltava kuljetusasennossa (välittömästi vetoajoneuvon takana) ennen tyhjennyksen aloittamista.
- Roskien tyhjennys voi aiheuttaa vakavia henkilövahinkoja. Pysy kaukana suppilosta, kun konetta peruutetaan tai tyhjennetään.
- Joissain harvinaisissa olosuhteissa märkä, kokoonpuristunut leikkuujäte voi kehittää lämpöä. Suppilo on aina tyhjennettävä ennen koneen varastointia.
- Suppilon luukun nostaminen tai laskeminen voi aiheuttaa tapaturman sivullisille tai lemmikkieläimille. Pidä sivulliset ja lemmikit poissa koneen luota suppilon käytön aikana.
- Sähköiskuvaaran takia suppilon saa tyhjentää vain alueella, jolla ei ole ilmajohtoja tai muita esteitä.
- Suppiloa ei saa tyhjentää rinteessä. Suppilo on aina tyhjennettävä tasaisella pinnalla.
- Pysäköi kone tasaiselle alustalle, tyhjennä suppilo, laske suppilo, kunnes rulla on maata

Turvallisuus rinteissä

- Vetoajoneuvon tekniset tiedot on tarkistettava, jotta sen rinneominaisuuksia ei ylitetä.
- Rinteissä on huomattava koneen hallinnan menettämisen ja kaatumisen vaara. Tällaiset onnettomuudet voivat aiheuttaa vakavan tapaturman tai kuoleman. Käyttäjä on vastuussa turvallisesta käytöstä rinteissä. Koneen käyttö rinteissä edellyttää erityistä huolellisuutta.
- Käyttäjän on arvioitava käyttöpaikan olosuhteet ja tarkastettava käyttöpaikka ja määritettävä niiden perusteella, onko rinne turvallinen koneen käyttöön. Tämä tarkastus on tehtävä huolellisesti ja harkiten.
- Tutustu seuraaviin ohjeisiin koneen käytöstä rinteissä ja määritä käyttöolosuhteiden perusteella, voidaanko konetta käyttää kyseisellä paikalla ja vallitsevissa olosuhteissa. Maaston muutokset voivat vaikuttaa koneen käyttöön rinteissä.
- Vältä koneen käynnistämistä, pysäyttämistä tai kääntämistä rinteissä. Vältä nopeuden tai suunnan äkillistä muuttamista. Käänny hitaasti ja vähän kerrallaan.
- Älä käytä konetta olosuhteissa, joissa pito, ohjaus tai vakaus on kyseenalainen.
- Poista tai merkitse esteet, kuten ojat, kuopat, urat, töyssyt, kivet tai muut piilevät vaarat. Korkea ruoho voi peittää esteet. Maaston epätasaisuudet voivat kaataa koneen.
- Huomaa, että koneen käyttö möräessä ruohossa, poikittain rinteissä tai alamäessä saattaa johtaa koneen pidon menettämiseen. Pidon menetys vetopyörissä saattaa aiheuttaa luisumisen ja jarrujen ja ohjauksen hallinnan menetyksen.
- Käytä konetta erityisen varovasti pudotusten, ojien, vallien, vesiesteiden tai muiden vaarojen lähellä. Kone voi kaatua yllättäen, jos pyörä menee reunan yli tai jos reuna sortuu. Määritä suoja-alue koneen ja mahdollisen vaaran välille.

Turvajärjestelmän tarkastus Käyttövihjeitä

▲ VAROITUS

Turvakytkimet on tarkoitettu käyttäjän suojaksi. Jos turvakytkimet on irrotettu tai jos ne eivät toimi oikein, laite saattaa toimia odottamattomalla tavalla ja aiheuttaa tapaturman.

- Älä irrota turvakytkimiä.
- Varmista, että turvajärjestelmä toimii oikein tarkistamalla kytkinten toiminta päivittäin.
- Jos jokin kytkimistä on viallinen, vaihda se ennen koneen käyttöä.

Turvalukitusjärjestelmässä on seuraavat toiminnot:

- Se estää harjaa pyörimästä suppilon ollessa yläasennossa.
- Se estää suppiloa tyhjentymästä koneen ollessa sivuasennossa.
- Suppilon tyhjennyksestä varoitetaan äänimerkillä. Älä siirrä vetoajoneuvoa suppiloa tyhjennettäessä.

- Määritä paras lakaisusuunta tarkistamalla alue ennen lakaisun aloittamista.

Huomaa: Suoraan lakaisu on helpompaa, jos edestä määritetään riittävän kaukana oleva kiintopiste.

- Pyri aina käsittelemään mahdollisimman pitkä, yhtäjaksoinen alue kerrallaan, ja aja vastakkaiseen suuntaan palatessasi osittain edellisen kaistan päältä.
- Nurmialustoilla harja poimii ilmastusjätteet, risut, leikkuujätteet, lehdet, neulaset ja kävyt sekä pienet roskat.
- Kone myös tasaa nurmen. Harja parantaa ruohonleikkuun tulosta nostamalla ruohon leikkuun jälkeen. Harjauksen lievä karhentava vaikutus parantaa veden ja kasvinsuojeluaineiden läpäisykykyä ja vähentää täten nurmen uudistamistarvetta.

Tärkeää: Kone ei saa kääntää liian jyrkästi, jotta nurmi ei vahingoitu.

- Kun suppilo on täynnä, kone ei enää kerää roskia yhtä tehokkaasti, ja maahan sinkoutuu tai jää materiaalia.

Suppilon tyhjennys

⚠ HENGENVAARA

Laitteen kaatuminen tai sähköisku voi johtaa vakavaan loukkaantumiseen tai kuolemaan.

- Suppiloa ei saa tyhjentää rinteessä. Suppilo on aina tyhjennettävä tasaisella maalla.
- Suppilon saa tyhjentää vain alueella, jolla ei ole ilmajohtoja tai muita esteitä.

⚠ VAROITUS

Suppilon tyhjennys voi aiheuttaa tapaturman sivullisille tai lemmikkieläimille.

Pidä sivulliset ja lemmikit poissa suppilon luota tyhjennyksen aikana.

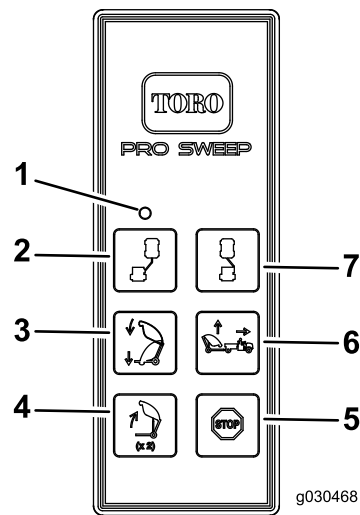
Tärkeää: Varmista, että kone on kiinnitetty vetoajoneuvon vetokytkimeen hinaustapilla ja liitintapilla tyhjennyksen aikana.

Tärkeää: Koneen on oltava suoraan vetoajoneuvon takana ja kuljetuskorkeudessa, ennen kuin tyhjennystoiminto voidaan aktivoida.

1. Sijoita kone tasaiselle alustalle ja varmista, että suppilo on kuljetusasennossa ennen tyhjennystä.
2. Kun suppilo on kuljetuskorkeudella, paina suppilon tyhjennyspainiketta, vapauta painike ja pidä sitten suppilon tyhjennyspainiketta uudelleen painettuna (Kuva 28).

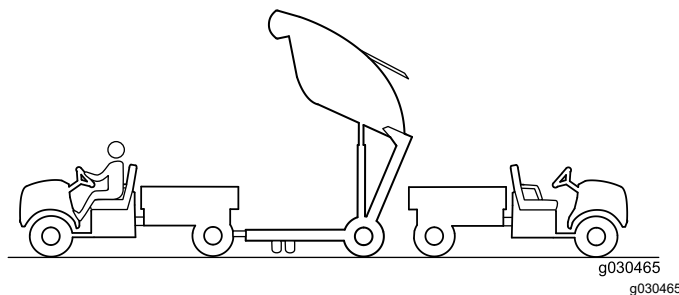
Huomaa: Kone ei reagoi, jos et paina suppilon tyhjennyspainiketta nopeasti ja pidä sitä painettuna vapauttamisen jälkeen (sekunnin kuluessa).

Huomaa: Jos vapautat suppilon tyhjennyspainikkeen missä tahansa tyhjennystoiminnon vaiheessa, tyhjennys pysähtyy.



Kuva 28

1. LED-valo
2. Sivusiirto vasemmalle
3. Lakaisija alas
4. Suppilon tyhjennys
5. Pysäytys
6. Lakaisija ylös
7. Sivusiirto oikealle



Kuva 29

3. Kolmen sekunnin kuluttua tyhjennys pysähtyy automaattisesti. Jos haluat jatkaa, vapauta painike ja pidä sitten suppilon tyhjennyspainiketta jälleen painettuna.

Suppilon lasku

Laske suppilo painamalla lakaisijan laskupainiketta.

Huomaa: Varmista ennen koneen hinauksen aloittamista, että suppilo on ala-asennossa.

Koneen käyttö kylmällä säällä

Koneen hydraulinesteen käyttölämpötilan on oltava 82 °C, jotta kelluva koneen pää toimisi oikein.

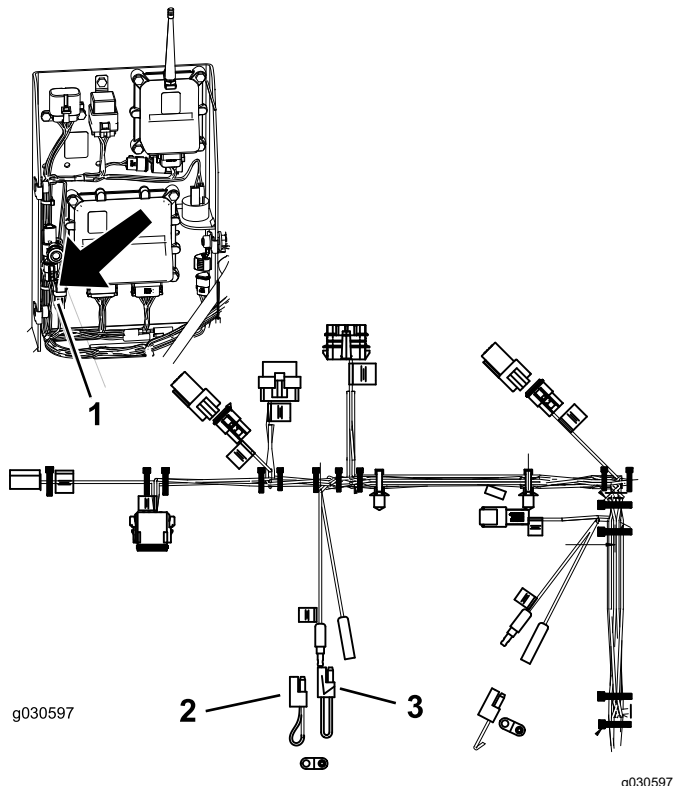
Lakaisijan nostotilan valinta

Lakaisijan nostopainikkeessa on kaksi mahdollista tilaa: vakio ja vapaavalintainen.

Vakiotilassa käyttäjä voi nostaa koneen ennalta määritettyihin korkeuksiin. Katso kohta [Lakaisijan nostopainike – vakiotila \(sivu 19\)](#).

Vapaavalintaisessa tilassa käyttäjä voi säätää koneen mihin tahansa korkeuteen ja kone pysähtyy ennalta määritettyihin korkeuksiin. Katso [Lakaisijan nostopainike – vapaavalintainen tila \(sivu 19\)](#).

1. Irrota ohjausyksikön suojus.
2. Irrota kaksi johtokytkentää separoliittimestä kuvan mukaisesti ([Kuva 30](#)).
3. Liitä kaksi johtokytkentää olemassa olevaan separoliittimeen, joka on kiinni johdinsarjassa.
4. Asenna ohjausyksikön suojus paikalleen.



Kuva 30

1. Separoliittimien sijainti
2. Vapaavalintaisen tilan separoliitin (kiinni johdinsarjassa)
3. Vakiotilan separoliitin

Huomaa: Voit palauttaa vakiotilan käyttöön asentamalla alkuperäisen separoliittimen takaisin.

Käytön jälkeen

Turvallisuus käytön jälkeen

- Pysäköi vetoajoneuvo tasaiselle alustalle, kytke vetoajoneuvon seisonajarru, sammuta moottori, irrota virta-avain ja odota, että kaikki liikkuvat osat ovat pysähtyneet, ennen kuin poistut käyttäjän paikalta.
- Anna moottorin jäähtyä ennen koneen varastointia suljettuun tilaan.
- Pidä kaikki koneen osat hyvässä kunnossa ja kaikki kiinnitykset tiukalla.
- Vaihda kaikki kuluneet, vaurioituneet tai puuttuvat tarrat.

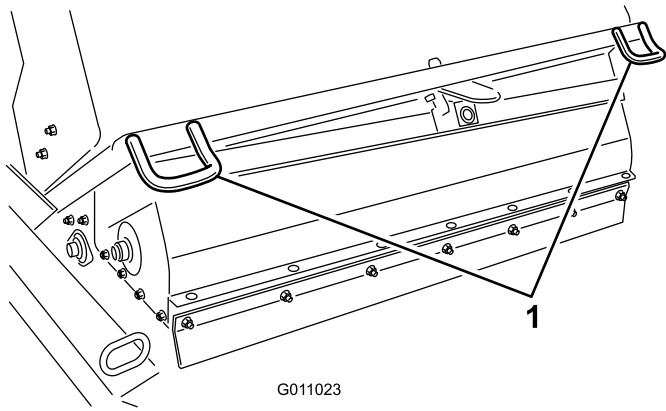
Koneen tarkastus ja puhdistus

Puhdista kone huolellisesti lakaisun jälkeen. Anna supilon kuivua. Tarkista puhdistuksen jälkeen, että koneen mekaaniset osat eivät ole vaurioituneet. Näillä toimenpiteillä varmistetaan, että kone toimii oikein seuraavalla lakaisukerralla.

Koneen kuljetus

- Ole varovainen lastatessasi konetta perävaunuun tai lavalle.
- Käytä täysleveää ramppia lastatessasi konetta perävaunuun tai lavalle.
- Älä kuljeta konetta, jos kuljetushälytys ja -valo ovat päällä.
- Koneen kuljetuksen aikana kone on kiinnitettävä peräkärriyn koneen etupuolella ([Kuva 31](#)) ja akselissa ([Kuva 32](#)) olevien kiinnityspisteiden avulla.

Huomaa: Jos kiinnityspisteitä ei käytetä koneen kuljetuksen aikana, kone saattaa vaurioitua.

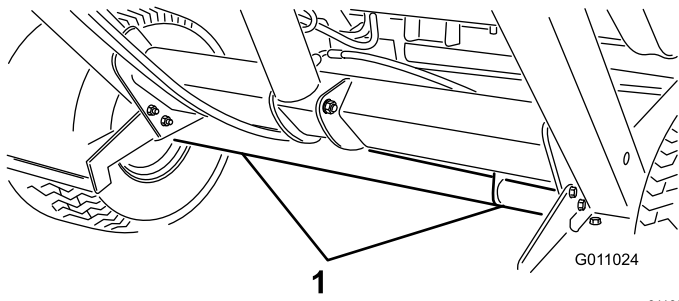


G011023

g011023

Kuva 31

1. Etukiinnityspisteet



G011024

g011024

Kuva 32

1. Takakiinnityspisteet

Kunnossapito

Kunnossapitotaulukko

Huoltoväli	Huoltotoimenpide
10 ensimmäisen käyttötunnin jälkeen	<ul style="list-style-type: none">Kiristä pyöränmutterit.
25 käyttötunnin välein	<ul style="list-style-type: none">Puhdista harjan alue.
50 käyttötunnin välein	<ul style="list-style-type: none">Rasvaa kone. Jos konetta käytetään normaaleissa olosuhteissa, voitele kaikki laakerit ja holkit heti jokaisen pesun jälkeen. Voitele laakerit ja holkit päivittäin, jos käyttöolosuhteet ovat pölyiset ja likaiset.
100 käyttötunnin välein	<ul style="list-style-type: none">Tarkista renkaiden kunto.Vaihda harja.
200 käyttötunnin välein	<ul style="list-style-type: none">Kiristä pyöränmutterit.Vaihda etulaippa.
600 käyttötunnin välein	<ul style="list-style-type: none">Tarkista suppilo vaurioiden varalta.

Päivittäisen huollon tarkastuslista

Ota tästä sivusta kopioita.

Tarkistettavat kohdat	Viikolle:						
	Ma	Ti	Ke	To	Pe	La	Su
Tarkista turvajärjestelmän toiminta.							
Kuuntele, kuuluuko käytettäessä outoja ääniä.							
Tarkista rengaspaine.							
Tarkista, ettei hydraulilietkuissa ole vaurioita.							
Tarkista nestevuodot.							
Tarkista vetopyörän toiminta.							
Tarkista suppilo.							
Puhdista harjasta sen ympärille mahdollisesti kiertyneet roskat.							
Tarkista harjan kuluneisuus. ¹							
Voitele kaikki rasvanipat. ²							
Korjaa maalipinnan vauriot.							

¹ Vaihda, jos puuttuu tai on vaurioitunut

²Välittömästi jokaisen pesun jälkeen luettelon mukaisesta huoltovälistä huolimatta

Todetut viat

Tarkastuksen suoritti:		
Vika	Päivämäärä	Huomio

Turvallisuus huollon aikana

- Sammuta kone, pysäytä vetoajoneuvo, kytke vetoajoneuvon seisontajarru, sammuta moottori, irrota virta-avain ja odota, että kaikki liikkuvat osat ovat pysähtyneet, ennen koneen huoltoa tai säätöä.
- Kiilaa koneen pyörät aina, kun se on irrotettu vetoajoneuvosta.
- Tee vain tässä käyttöoppaassa kuvattuja huoltotoimia. Jos kone vaatii suurehkoja korjauksia tai jos tarvitset apua, ota yhteys valtuutettuun Toro-jälleenmyyjään.
- Varmista koneen turvallinen käyttökunto tarkistamalla, että mutterit, pultit ja ruuvit on kiristetty huolellisesti.
- Jos mahdollista, älä huolla konetta moottorin ollessa käynnissä. Pysy etäällä liikkuvista osista.
- Vapauta paine varovasti osista, joihin on varastoitunut energiaa.
- Kun työskentelet koneen alla, tue se pölkyillä tai tukitelineillä. **Älä koskaan tue konetta hydraulijärjestelmän avulla.**
- Tarkista piikkien kiinnityspulttien kiristysmomentti päivittäin.
- Varmista huolto- tai säätötöiden jälkeen, että kaikki suojuukset on asennettu takaisin paikoilleen ja että ne ovat tiukasti kiinni.

Hydraulijärjestelmän turvallinen käyttö

- Jos nestettä pääsee ihon alle, hakeudu välittömästi lääkäriin. Lääkärin on poistettava neste kirurgisesti muutaman tunnin sisällä.
- Varmista, että kaikki hydrauliletkut ja -putket ovat hyvässä kunnossa ja että kaikki hydrauliliitokset ja -liittimet ovat tiukalla, ennen kuin lisäät hydraulijärjestelmän painetta.

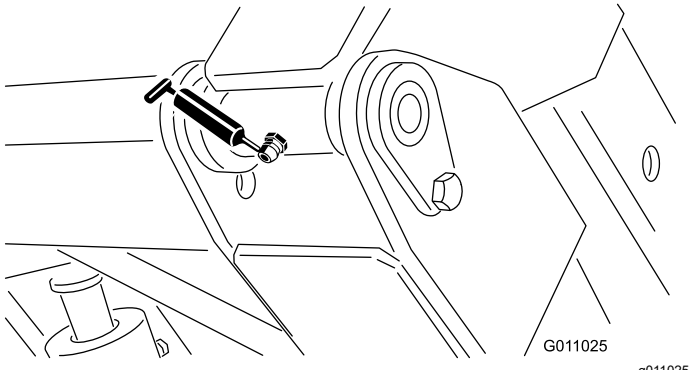
- Pidä keho ja kädet kaukana vuotavista rei'istä ja suuttimista, joista suihkuua korkeapaineista hydraulinestettä.
- Etsi hydraulinestevuotoja pahvin tai paperin avulla.
- Poista paine varovasti hydraulijärjestelmästä, ennen kuin huollat järjestelmää.

Koneen voitelu

Huoltoväli: 50 käyttötunnin välein Jos konetta käytetään normaaleissa olosuhteissa, voitele kaikki laakerit ja holkit heti jokaisen pesun jälkeen. Voitele laakerit ja holkit päivittäin, jos käyttöolosuhteet ovat pölyiset ja likaiset.

Koneessa on 11 rasvanippaa, jotka on voideltava litiumpohjaisella rasvalla nro 2.

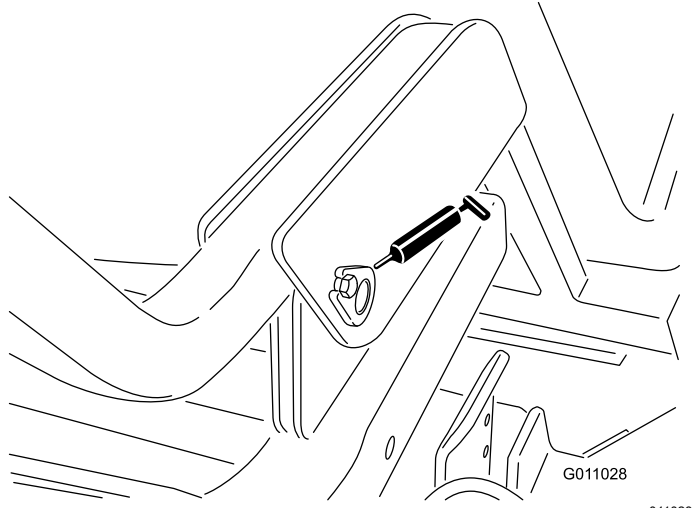
1. Voitele seuraavat rasvanipat:
 - Suppilon ylänivel (2 kpl) ([Kuva 33](#))
 - Harjan nivel (2 kpl) ([Kuva 34](#))
 - Nostosylinteri (2 kpl) ([Kuva 35](#))
 - Suppilon alanivel (2 kpl) ([Kuva 36](#))
 - Hinausaisan nivel (1 kpl) ([Kuva 37](#))
 - Karhenninterän kiinnityskohta ([Kuva 38](#))
 - Karhenninterän napa ([Kuva 38](#))
2. Pyyhi rasvanipat puhtaiksi, jotta laakeriin tai holkkiin ei pääse epäpuhtauksia.
3. Pumppaa laakeriin tai holkkiin rasvaa.
4. Pyyhi pois liika rasva.



G011025

g011025

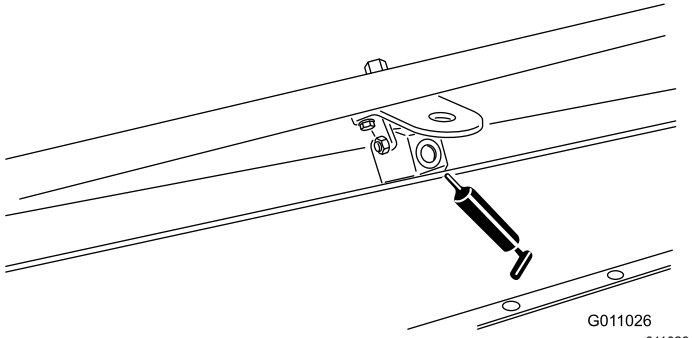
Kuva 33



G011028

g011028

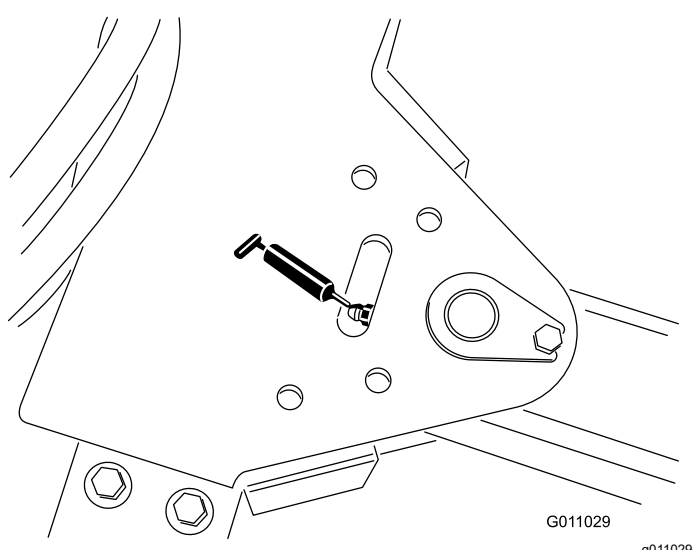
Kuva 36



G011026

g011026

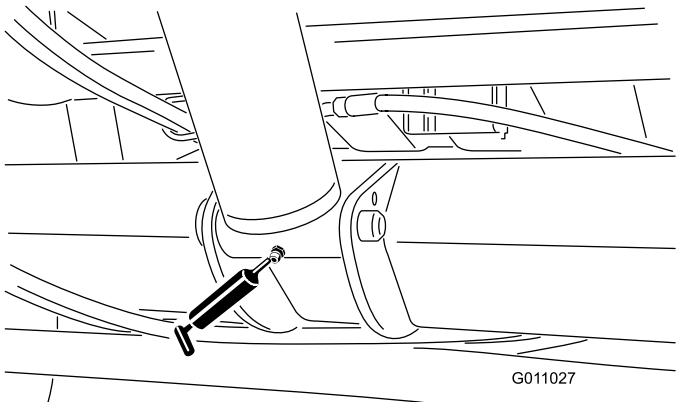
Kuva 34



G011029

g011029

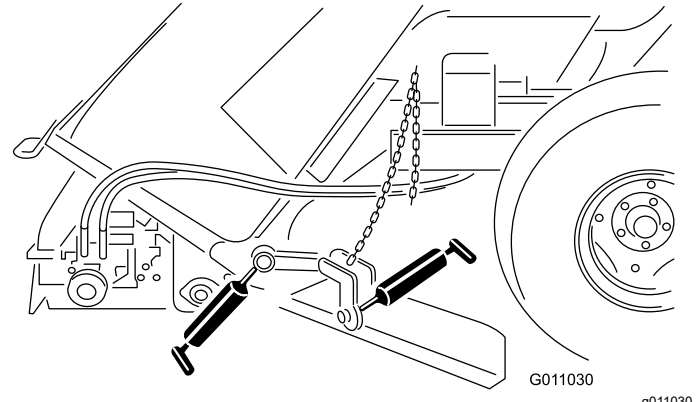
Kuva 37



G011027

g011027

Kuva 35



G011030

g011030

Kuva 38

Kauko-ohjaimen ja perusyksikön yhdistäminen

Tärkeää: Lue koko toimenpiteen ohjeet ennen toimenpiteen suorittamista.

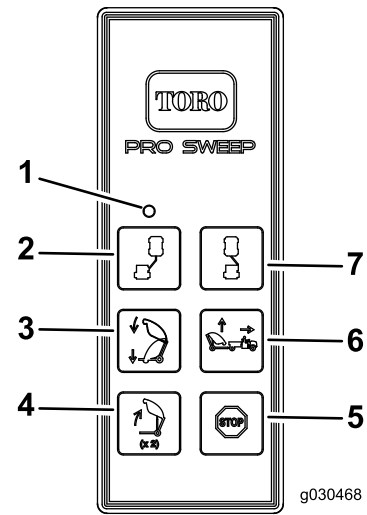
Kauko-ohjaimesta on muodostettava yhteys perusyksikköön, ennen kuin järjestelmää voi käyttää. Kauko-ohjain yhdistetään yhdistämistoimenpiteellä järjestelmän perusyksikköön jo tehtaalla. Toimi seuraavasti tilanteissa, joissa kauko-ohjaimen ja perusyksikön välinen yhteys on muodostettava uudelleen (esimerkiksi kun käytössä olevaan perusyksikköön halutaan yhdistää uusi ohjain tai varaohjain).

Huomaa: Kun kauko-ohjain yhdistetään toiseen perusyksikköön, se erotetaan alkuperäisestä perusyksiköstä.

1. Katkaise perusyksikön virta.
2. Ota kauko-ohjain käteen, asetu perusyksikön viereen ja varmista, että näköyhteys perusyksikköön on selkeä ja esteetön.
3. Pidä VASEMMALLE SIIRRON ja OIKEALLE SIIRRON painikkeita painettuina samanaikaisesti. LED-valo vilkkuu noin kerran sekunnissa.
4. Jatka molempien painikkeiden painamista, kunnes LED-valo alkaa vilkkua noin kahdesti sekunnissa.
5. Vapauta painikkeet.
6. Pidä VASEMMALLE SIIRRON painiketta painettuna. LED-valo vilkkuu noin kahdesti sekunnissa.
7. Paina edelleen VASEMMALLE SIIRRON painiketta ja käännä virta-avain KÄYNNISSÄ-asentoon. LED-valo alkaa palaa tasaisesti, jos toimenpide onnistui.

Huomaa: Tähän voi kulua 20 sekuntia.

8. Vapauta VASEMMALLE SIIRRON painike.
Järjestelmä on nyt valmis käyttöön juuri yhdistetyn kauko-ohjaimen kanssa.



Kuva 39

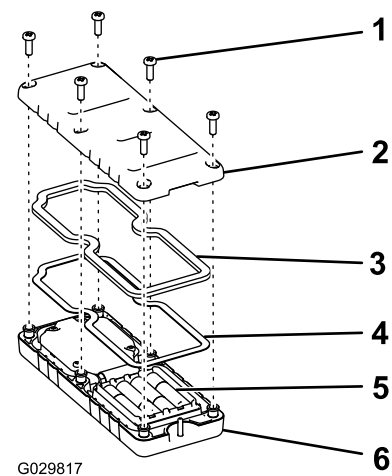
- | | |
|--------------------------|------------------------|
| 1. LED-valo | 5. Pysäytys |
| 2. Sivusiirto vasemmalle | 6. Lakaisija ylös |
| 3. Lakaisija alas | 7. Sivusiirto oikealle |
| 4. Suppilon tyhjennys | |

Kauko-ohjaimen paristojen vaihtaminen

Kauko-ohjain toimii neljällä AAA-paristolla. Varmista, että asennat paristot oikein paristolokeron merkintöjen mukaan, jotta laite ei vahingoittuisi.

1. Irrota kauko-ohjaimen takaosassa olevat kuusi ruuvia ja irrota kansi (Kuva 40).

Huomaa: Jos mahdollista, anna kumi- ja terästiivisteet olla urassa, kun irrotat kannen ja paristot.



Kuva 40

- | | |
|-------------|------------------|
| 1. Ruuvi | 4. Terästiiviste |
| 2. Kansi | 5. Paristot |
| 3. Tiiviste | 6. Kauko-ohjain |

2. Irrota tyhjät paristot ja hävitä ne asianmukaisesti paikallisten säädösten mukaisesti.

3. Aseta kukin uusi paristo alustaan ja huomioi polaarisuus.

Huomaa: Jos paristot asetetaan väärin, laite ei vaurioidu, mutta sitä ei voi käyttää.

4. Jos olet vahingossa irrottanut kumi- ja terästiivisteet, aseta ne varovasti takaisin kauko-ohjaimen uraan.

5. Aseta kansi takaisin paikalleen ja kiinnitä se aiemmin irrotetuilla kuudella ruuvilla ([Kuva 40](#)), ja kiristä ne momenttiin 1,5–1,7 N·m.

Huomaa: Älä kiristä ruuveja liikaa.

Varastointi

1. Puhdista kone huolellisesti liasta, lehdistä ja roskista.

2. Tarkista rengaspaine. Katso [Rengaspaineen tarkistus \(sivu 24\)](#).

3. Tarkista kaikki kiinnikkeet ja kiristä ne tarvittaessa.

4. Voitele kaikki rasvanipat. Pyyhi pois ylimääräinen voiteluaine.

5. Tarkista harjan kunto ja vaihda se tarvittaessa.

Vianetsintä

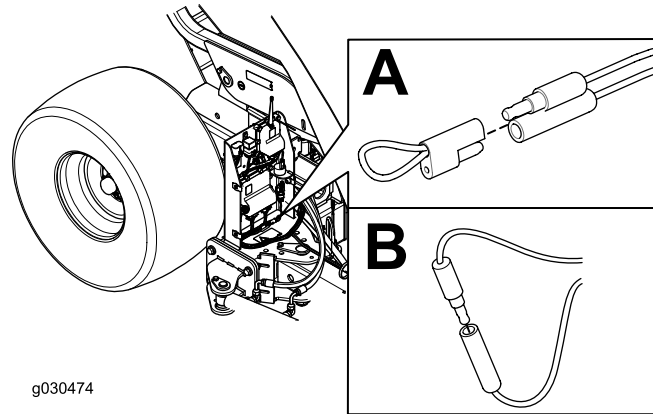
Ongelma	Mahdolliset syyt	Korjaustoimenpiteet
Kone ei kerää roskia.	Harja on vaurioitunut. Harja on liian korkealla. Etulaippa on liian alhaalla tai liian ylhäällä.	Vaihda harja. Säädä harjan korkeutta. Katso kohta Harjan korkeuden säätö (sivu 22) . Säädä etulaipan korkeutta. Katso kohta Etulaipan korkeuden säätö (sivu 24) .
Kone tärisee liikaa.	Tarkista harjan akselin laakerit. Jos laakerit ovat hyvin kuumat, tarkista ne vaurioiden varalta. Harjan ympärille on kiertynyt roskia.	Vaihda kaikki vaurioituneet laakerit. Poista roskat.
Koneen vianmääritysvalo ei syty, kun kauko-ohjaimen painiketta painetaan.	Taajuudessa on häiriöitä.	Yhdistä kauko-ohjain perusyksikköön. Katso kohta Kauko-ohjaimen ja perusyksikön yhdistäminen (sivu 34) .

Vikakoodien tarkistus

Jos vianmääritysvalo osoittaa, että järjestelmässä on vika (katso kohta [Vianmääritysvalo \(sivu 19\)](#)), määritä vika tarkistamalla vikakoodit.

Vianmääritystilaan siirtyminen ja koodien tarkistus

1. Käännä virta-avain KÄYNNISSÄ-asentoon.
2. Katkaise virta irrottamalla ajoneuvon johdinsarja koneen johdinsarjasta.
3. Irrota etusuojus.
4. Vedä kiinnityskorkki pois kahdesta vianmäärityksen rinnakkaiskytkimestä (Kuva 41, A).
5. Liitä vianmäärityksen rinnakkaiskytkimet yhteen (Kuva 41, B).



Kuva 41

6. Kytke koneen virta liittämällä ajoneuvon ja koneen johdinsarjat yhteen.
7. Määritä vikakoodi laskemalla välähdysten määrä ja katso sitten seuraavaa taulukkoa:

Huomaa: Jos vikoja on useampia, molempien vikojen välähdyssarjat esiintyvät, seuraa pitkä tauko, ja välähdyssarjat toistuvat.

Koodi	Merkkivalon vilkkumistapa	Käyttäytyminen	Tiedot
Konekohtaiset viat			
11	Yksi välähdys, tauko, yksi välähdys, pitkä tauko, toisto	Yhteys PERUSYKSIKKÖÖN on kadonnut	<p>Kytöntä ei ole kytketty. Paikanna irrallinen tai poiskytketty johdinsarjan liitin ja yhdistä se.</p> <p>Johdotuksessa on ongelma. Ota yhteys valtuutettuun Toro-jälleenmyyjään.</p> <p>PERUSYKSIKKÖ on viallinen. Ota yhteys valtuutettuun Toro-jälleenmyyjään.</p>
12	Yksi välähdys, tauko, kaksi välähdystä, pitkä tauko, toisto	Versio ei sovi yhteen PERUSYKSIKÖN ja/tai kauko-ohjaimen kanssa.	Väärä ohjelmisto (asenna oikea ohjelmisto TORODIAGista). Ota yhteys valtuutettuun Toro-jälleenmyyjään.
13	Yksi välähdys, tauko, kolme välähdystä, pitkä tauko, toisto	Väärä kauko-ohjain – ei ole käytössä versiossa A.	Väärän tuotteen yhdistäminen (esimerkiksi MH-400-koneen ohjelmistoa yritetään päivittää ProPass-kauko-ohjaimella).

8. Asenna etusuojus.

Vikakoodien nollaus

Kun ongelma on ratkaistu, irrota ja kytke sitten vianmäärityskytkimet. Vianmääritysvalo vilkkuu jatkuvasti kerran sekunnissa.

Tietoa Kalifornian osavaltion antamasta varoituksesta (Kalifornian lakiesitys 65)

Mikä tämä varoitus on?

Myytävässä tuotteessa saattaa olla seuraava varoitusmerkki:



VAROITUS: Syöpävaarallisuuteen ja lisääntymiseen liittyvä haitta –
www.p65Warnings.ca.gov.

Mikä on lakiesitys 65?

Lakiesitys 65 koskee kaikkia yrityksiä, jotka toimivat tai myyvät tuotteita Kaliforniassa tai valmistavat tuotteita, joita voidaan myydä Kaliforniassa tai tuoda Kaliforniaan. Se määrää, että Kalifornian kuvernööri ylläpitää ja julkaisee luettelon kemikaaleista, joiden tiedetään aiheuttavan syöpää, synnynnäisiä vikoja ja/tai muita lisääntymishäiriöitä. Vuosittain päivitettävä luettelo sisältää satoja kemikaaleja, joita monet jokapäiväisessä käytössä olevat tuotteet sisältävät. Lakiesityksen 65 tarkoituksena on tiedottaa yleisöä näille kemikaaleille altistumisesta.

Lakiesitys 65 ei kiellä näitä kemikaaleja sisältävien tuotteiden myyntiä, mutta se vaatii varoitusten esittämistä tuotteessa, tuotepakkauksessa tai tuoteasiakirjoissa. Lakiesityksen 65 mukainen varoitus ei tarkoita, että tuote rikkoisi tuoteturvallisuusvaatimuksia tai -standardeja. Itse asiassa Kalifornian hallitus on selventänyt, että lakiesityksen 65 mukainen varoitus "ei ole sääntelyyn liittyvä päätös siitä, onko tuote turvallinen vai vaarallinen". Monia näistä kemikaaleista on käytetty jokapäiväisessä käytössä olevissa tuotteissa vuosia ilman dokumentoitua haittaa. Lisätietoja on osoitteessa <https://oag.ca.gov/prop65/faqs-view-all>.

Lakiesityksen 65 mukainen varoitus tarkoittaa, että yritys on joko (1) arvioinut altistuksen ja tullut siihen tulokseen, että se ylittää "ei-merkittävän riskitason" tai (2) on päättänyt antaa varoituksen perustuen tietoihinsa luettelossa olevan kemiallisen aineen olemassaolosta, mutta ei arvioi altistusta.

Sovelletaanko tätä lakia kaikkialla?

Lakiesityksen 65 mukaiset varoitukset vaaditaan vain Kalifornian lainsäädännössä. Varoituksia on esillä Kaliforniassa erilaisissa ympäristöissä, muun muassa ravintoloissa, päivittäistavara-kaupoissa, hotelleissa, kouluissa ja sairaaloissa, sekä monenlaisissa tuotteissa. Lisäksi jotkin verkko- ja postimyyntiyritykset antavat lakiesityksen 65 mukaisia varoituksia verkkosivustoillaan tai myyntiluetteloissaan.

Miten Kalifornian varoitukset eroavat Yhdysvaltain liittovaltion rajoituksista?

Lakiesityksen 65 vaatimukset ovat usein tiukempia kuin Yhdysvaltain liittovaltion vaatimukset ja kansainväliset vaatimukset. Useat aineet edellyttävät lakiesityksen 65 mukaisen varoituksen, vaikka aineen pitoisuus on huomattavasti pienempi kuin liittovaltion rajoituksissa. Esimerkiksi lyijyä koskeva rajoitus lakiesityksen 65 mukaisen varoituksen puitteissa on 0,5 µg/vrk, mikä on selvästi liittovaltion ja kansainvälisiä vaatimuksia vähemmän.

Miksi kaikissa vastaavissa tuotteissa ei ole varoitusta?

- Kaliforniassa myytäviin tuotteisiin vaaditaan lakiesityksen 65 mukainen merkintä, vaikka sitä ei vaadita muualla myytäviin vastaaviin tuotteisiin.
- Lakiesitystä 65 koskevassa oikeudenkäynnissä voidaan päättää, että yritys voi joutua käyttämään tuotteissaan lakiesityksen 65 mukaisia varoituksia, mutta muihin vastaaviin tuotteita valmistaviin yrityksiin ei välttämättä sovelleta kyseistä vaatimusta.
- Lakiesityksen 65 täytäntöönpano on epä johdonmukaista.
- Yritys voi päättää olla antamatta varoituksia, koska se on tullut siihen tulokseen, ettei lakiesitys 65 edellytä sitä. Se, ettei tuotteessa ole varoitusta, ei tarkoita sitä, että tuotteella ei olisi samoja kemikaalipitoisuuksia.

Miksi tämä varoitus on Toro-tuotteissa?

Toro on päättänyt tarjota kuluttajille mahdollisimman paljon tietoa, jotta he voivat tehdä tietoon perustuvia päätöksiä ostamistaan ja käyttämistään tuotteista. Toro antaa varoituksia tietyissä tapauksissa, kun se tietää, että tuotteessa on yhtä tai useampaa luettelossa olevaa kemikaalia, mutta ei arvioi altistustasoa, koska kaikista luettelon kemikaaleista ei ole olemassa altistuksen raja-arvoja. Toro on varmuuden vuoksi päättänyt antaa lakiesityksen 65 mukaiset varoitukset, vaikka Toro-tuotteista saatu altistus voi olla vähäinen tai selvästi "ei-merkittävällä riskitasolla". Lisäksi jos Toro ei anna näitä varoituksia, Kalifornian osavaltio tai lakiesityksen 65 toimeenpanoa vaativat yksityiset tahot voivat haastaa Toron oikeuteen, mistä voi aiheutua huomattavia rangaistuksia.



Toron takuu

Kahden vuoden tai 1 500 tunnin rajoitettu takuu

Ehdot ja takuunalaiset tuotteet

The Toro Company antaa tälle Toron kaupalliselle tuotteelle ("tuote") kahden vuoden tai 1 500 käyttötunnin* (sen mukaan, kumpi saavutetaan ensin) materiaali- ja valmistusvirhetakuun. Tämä takuu koskee kaikkia tuotteita ilmastajia lukuun ottamatta (katso näiden tuotteiden erillinen takuulauselma). Jos takuehdot täyttyvät, korjaamme tuotteen veloituksetta. Tähän sisältyy vianmääritys, työ, osat ja kuljetus. Tämä takuu alkaa sinä päivämääränä, jolloin tuote toimitetaan alkuperäiselle ostajalle. * Koskee tuotteita, joissa on tuntilaskuri.

Takuuhuollon ohjeet

Ostajan vastuulla on ilmoittaa heti tuotteen maahantuojalle tai valtuutetulle jälleenmyyjälle, jolta tuote on ostettu, kun hän uskoo tuotteessa olevan takuunalaisen vian. Maahantuojien ja jälleenmyyjien yhteystiedot sekä tiedot takuuseen liittyvistä oikeuksista ja vastuista ovat saatavana osoitteesta:

Toro Commercial Products Service Department
8111 Lyndale Avenue South
Bloomington, MN 55420-1196
+1-952-888-8801 tai +1-800-952-2740
Sähköpostiosoite: commercial.warranty@toro.com

Omistajan vastuut

Tuotteen omistajan vastuulla on huolehtia *käyttöoppaassa* esitetyistä huolloista ja säädöistä. Tämä takuu ei kata korjauksia tuotevicioille, jotka aiheutuvat vaadittavien huoltojen ja säätöjen laiminlyönnistä.

Takuun ulkopuoliset kohteet ja viat

Kaikki takuuaikana ilmenevät tuoteviat ja häiriöt eivät ole valmistus- tai materiaalivirheitä. Tämä takuu ei kata seuraavia:

- Tuoteviat, jotka aiheutuvat muiden kuin Toron varaosien käytöstä tai ylimääräisten tai muutettujen ei-Toro-lisävarusteiden ja -tuotteiden asennuksesta ja käytöstä.
- Tuoteviat, jotka johtuvat suositeltujen huoltojen ja/tai säätöjen laiminlyönnistä.
- Tuoteviat, jotka johtuvat tuotteen liian rajusta, huolimattomasta tai piittaamattomasta käytöstä.
- Käytössä kuluneet osat, jotka eivät ole viallisia. Tuotteen normaalissa käytössä kuluva osia ovat esimerkiksi jarrupalat ja -hihnat, kytkimen päällysteet, terät, kelat, rullat ja laakerit (suljetut tai rasvattavat), kiinteät terät, sytytystulpat, kääntöpyörät ja laakerit, renkaat, suodattimet, hihnat ja tietyt ruiskuttimen osat, kuten kalvot, suuttimet, virtausmittarit ja sulkuventtiilit.
- Viat, jotka aiheutuvat ulkopuolisista tekijöistä, kuten säästä, varastointikäytännöistä, likaantumisen tai hyväksymättömien polttoaineiden, jäähdytysnesteiden, voiteluaineiden, lisäaineiden, veden tai kemikaalien käytöstä.
- Soveltuvista vaatimuksista poikkeavien polttoaineiden (esim. bensiinin, dieselin tai biodieselin) laatuun tai toimintaan liittyvät ongelmat.
- Normaali melu, värinä, kuluminen ja heikentyminen. Normaali kuluminen kattaa esimerkiksi istuinten vaurioitumisen kulumisen tai hankaamisen seurauksena, maalipintojen kulumisen sekä naarmuuntuneet tarrat tai ikkunat.

Muut maat kuin Yhdysvallat ja Kanada

Asiakkaat, jotka ovat ostaneet Yhdysvalloista tai Kanadasta maahantuotuja Toro-tuotteita, saavat maansa, maakuntansa tai osavaltionsa mukaiset takuehdot Toro-jälleenmyyjältä. Jos olet jostakin syystä tyytymätön jälleenmyyjän palveluun tai jos tämä ei pysty toimittamaan takuehtoja, ota yhteys valtuutettuun Toro-huoltoliikkeeseen.

Osat

Vaadittavan huollon mukaisesti vaihdettavat osat kuuluvat takuun piiriin niiden määritettyyn vaihtoajankohtaan asti. Tämän takuun mukaisesti vaihdetuille osille annetaan takuu alkuperäisen tuotetakuun ajaksi, ja ne siirtyvät Toron omistukseen. Toro tekee lopullisen päätöksen siitä, korjataanko osa tai kokoonpano vai vaihdetaanko se. Toro voi käyttää takuukorjauksiin kunnostettuja osia.

Syväpurkaus- ja litium-ioniakun takuu

Syväpurkaus- ja litium-ioniakun käyttöikänsä aikana tuottama kokonaiskilowattituntimäärä on rajallinen. Tapa, jolla akkua käytetään, ladataan ja huolletaan, voi joko pidentää tai lyhentää akun kokonaiskäyttöikää. Kun laitteen akkuja käytetään, niiden mahdollistama työmäärä latauskertojen välillä vähenee hitaasti, kunnes akut ovat kuluneet loppuun. Normaalisissa käytössä loppuun kuluneiden akkujen vaihto on tuotteen omistajan vastuulla. Huomautus (vain litium-ioniakku): lisätietoja on akun takuuasiakirjoissa.

Elinikäinen kampiakselin takuu (vain ProStripe 02657 -malli)

Prostripe-laitteessa, joka on varustettu alkuperäisellä Toro-kitkalevyllä ja Crank-Safe-teräjarrukytkimellä (integroitu teräjarrukytkin (BBC) + kitkalevykokoonpano) alkuperäisenä laitteena ja jota alkuperäinen ostaja käyttää suositeltujen käyttö- ja huoltotoimenpiteiden mukaisesti, on elinikäinen takuu moottorin kampiakselin taittumisen varalta. Koneissa, joissa on kitka-aluslaatat, teräjarrukytinkyksiköt (BBC) ja muita vastaavia laitteita, ei ole elinikäistä kampiakselin takuuta.

Omistaja tekee huollot omalla kustannuksellaan

Moottorin viritys, voitelu, puhdistus ja kiillotus, suodattimien ja jäähdytysnesteen vaihto sekä suositeltujen huoltojen suorittaminen ovat esimerkkejä normaaleista huoltotoimista, jotka Toro-tuotteen omistajan on tehtävä omalla kustannuksellaan.

Yleiset ehdot

Tämä takuu oikeuttaa ainoastaan valtuutetun Toro-maahantuojan tai jälleenmyyjän tekemään korjaukseen.

The Toro Company ei ole vastuussa epäsuorista, satunnaisista tai välillisistä vahingoista, jotka liittyvät tämän takuun kattamiin Toro-tuotteisiin. Tällaisia vahinkoja voivat olla esimerkiksi korvaavan tuotteen tai huollon hankkimiseen liittyvät kustannukset kohtuullisten vikajaksoiden aikana tai kustannukset, jotka aiheutuvat siitä, että tuote ei ole käytettävissä takuhuollon aikana. Alla esitetty päästötakuu, jos se on sovellettavissa, on ainoa nimenomainen takuu. Kaikki hiljaiset takuut tuotteen sopivuudesta kauppatavaraksi tai tiettyyn tarkoitukseen ovat voimassa vain tämän nimenomaisen takuun ajan.

Joissakin osavaltioissa ei sallita satunnaisten tai välillisten vahinkojen poissulkemista tai hiljaisen takuun keston liittyviä rajoituksia, joten yllä mainitut poikkeukset ja rajoitukset eivät välttämättä koske kaikkia ostajia. Tämä takuu antaa ostajalle tiettyjä laillisia oikeuksia. Ostajalla voi olla myös muita oikeuksia, jotka vaihtelevat osavaltioittain.

Päästötakuuta koskeva huomautus

Tuotteen päästöjen rajoitusjärjestelmä saattaa kuulua erillisen takuun piiriin Yhdysvaltojen Environmental Protection Agency:n EPA:n ja/tai California Air Resources Boardin CARB:n vaatimusten mukaisesti. Yllä mainitut tuntirajoitukset eivät koske päästöjen rajoitusjärjestelmän takuuta. Lisätietoja on tuotteen mukana toimitetussa tai moottorin valmistajan oppaisiin sisältyvässä moottorin päästöjärjestelmän takuulauselmassa (Engine Emission Control Warranty Statement).



Count on it.