



# Sett for fotløfteassistent for klippeenhet

TimeCutter®-plentraktor

Modellnr. 161-4527

Installasjonsveiledning

## Montering

### Løse deler

Bruk diagrammet nedenfor som en sjekklister for å kontrollere at alle delene er sendt.

Prosedyre	Beskrivelse	Ant.	Bruk
<b>1</b>	Ingen deler er nødvendige	–	Klargjøre maskinen.
<b>2</b>	Ingen deler er nødvendige	–	Fjerne MyRide-skyddet.
<b>3</b>	Ingen deler er nødvendige	–	Fjerne løftespaken.
<b>4</b>	Løftepedal Fotpinne Fotløfteplate Låsebolt (5/16 x 1¼ tomme) Låsemutter (5/16 tomme) Trykkskive Avstandsstykke (3/8 tomme) Avstandsstykke (5/16 tomme) Plate Låsebolt (3/8 x 1 tomme) Låsemutter (5/16 tomme) Skulderbolt (3/8 x 7/8 tomme) Låsemutter (3/8 tomme) Bolt med sekskanthode (3/8 x 1 tomme) Skive Nylonskive Anti-Seize-pakke	1 1 1 2 2 2 1 2 1 1 2 2 3 1 1 1 1	Montere fotpedalen.
<b>5</b>	Ingen deler er nødvendige	–	Fullføre oppsettet.



# 1

## Klargjøre maskinen

Ingen deler er nødvendige

### Kun bensinmodeller

1. Parker maskinen på en jevn flate.
2. Koble fra knivkontrollbryteren.
3. Flytt bevegelseskontrollspakene utover til PARKERINGSSTILLINGEN.
4. Slå av maskinen og ta ut nøkkelen.
5. Vent til alle bevegelige deler har stanset.
6. La maskinkomponentene kjøle seg ned.
7. Koble fra tennpluggen.

### Kun elektriske modeller

1. Parker maskinen på en jevn flate.
2. Koble fra knivkontrollbryteren.
3. Flytt bevegelseskontrollspakene utover til NØYTRAL stilling.
4. Sett på parkeringsbremsen.
5. Slå av maskinen og ta ut nøkkelen.
6. Vent til alle bevegelige deler har stanset.
7. La maskinkomponentene kjøle seg ned.
8. Fjern batteriene fra maskinen.

# 2

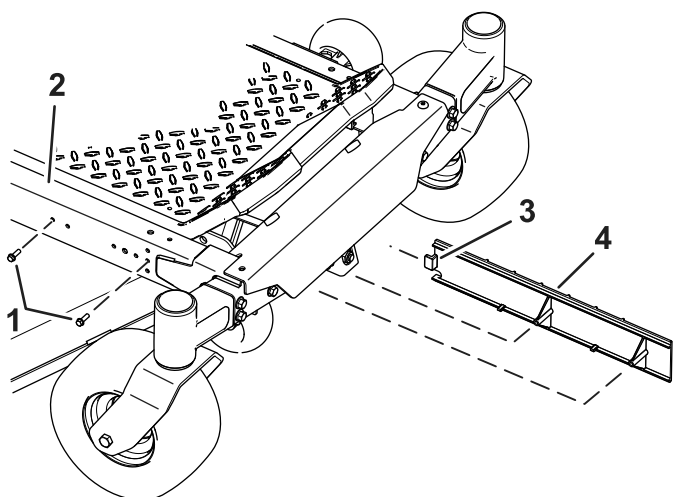
## Fjerne MyRide-skyddet

Ingen deler er nødvendige

### Prosedyre

**Merk:** Denne prosedyren er kun for maskiner med MyRide-alternativet.

1. Fjern boltene fra rammen (Figur 1).
2. Skyv skyddtappen ut av rammen ved å flytte skyddet fremover (Figur 1).



Figur 1

g308639

- |          |              |
|----------|--------------|
| 1. Bolt  | 3. Skyddtapp |
| 2. Ramme | 4. Skydd     |

# 3

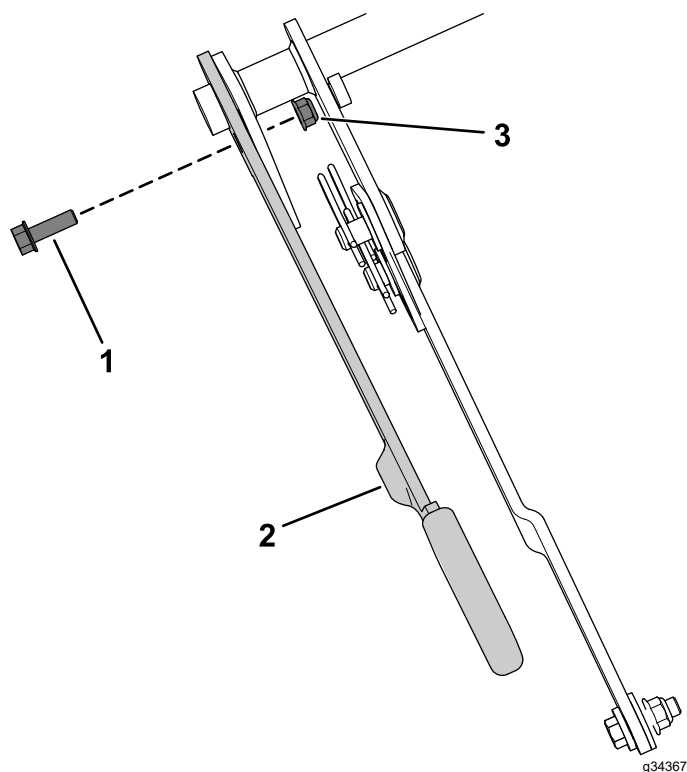
## Fjerne løftespaken

Ingen deler er nødvendige

### Prosedyre

Fjern sekskantskruen (5/16 x 1 tomme) og flensmutteren (5/16 tomme) som fester løftespaken (Figur 2).

Ta vare på løftespaken for senere montering. Du kan kaste sekskantskruen (5/16 x 1 tomme) og flensmutteren (5/16 tomme).



Figur 2

g343672

- |                                   |                             |
|-----------------------------------|-----------------------------|
| 1. Sekskantskrue (5/16 x 1 tomme) | 3. Flensmutter (5/16 tomme) |
| 2. Løftespak                      |                             |

# 4

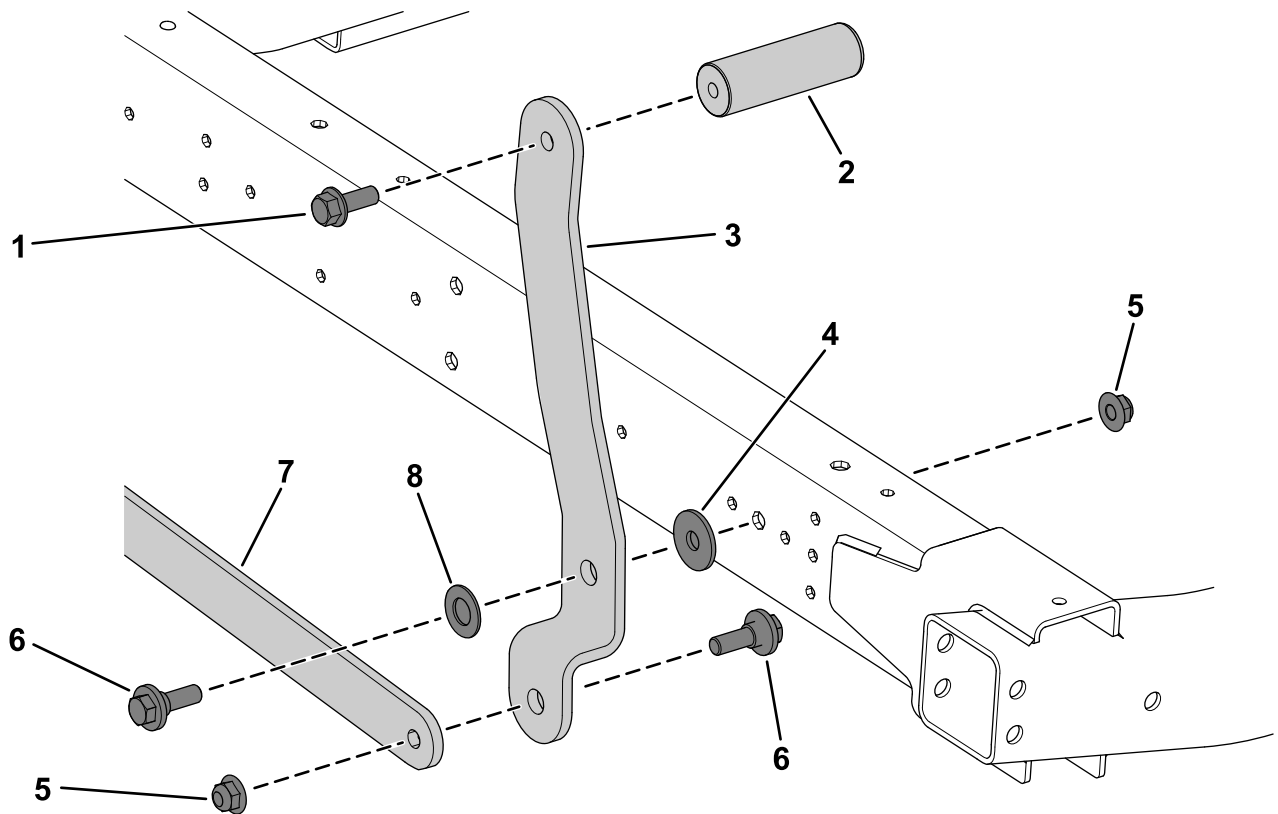
## Montere fotpedalen

Deler som er nødvendige for dette trinnet:

1	Løftepedal
1	Fotpinne
1	Fotløfteplate
2	Låsebolt (5/16 x 1¼ tomme)
2	Låsemutter (5/16 tomme)
2	Trykkskive
1	Avstandsstykke (¾ tomme)
2	Avstandsstykke (5/16 tomme)
1	Plate
1	Låsebolt (¾ x 1 tomme)
2	Låsemutter (5/16 tomme)
2	Skulderbolt (¾ x ⅞ tomme)
3	Låsemutter (¾ tomme)
1	Bolt med sekskanthode (¾ x 1 tomme)
1	Skive
1	Nylonskive
1	Anti-Seize-pakke

## Prosedyre

1. Fest fotpinnen til løftepedalen ved hjelp av en sekskantskrue ( $\frac{3}{8}$  x 1 tomme), som vist i [Figur 3](#).
2. Fest løftepedalen på platen med en skulderbolt ( $\frac{3}{8}$  x  $\frac{7}{8}$  tomme) og en låsemutter ( $\frac{3}{8}$  tomme) som vist i [Figur 3](#).
3. Fest løftepedalen til siden av rammen ved bruk av en skulderbolt ( $\frac{3}{8}$  x  $\frac{7}{8}$  tomme), en nylonskive, en skive og en låsemutter ( $\frac{3}{8}$  tomme) som vist i [Figur 3](#).



g343722

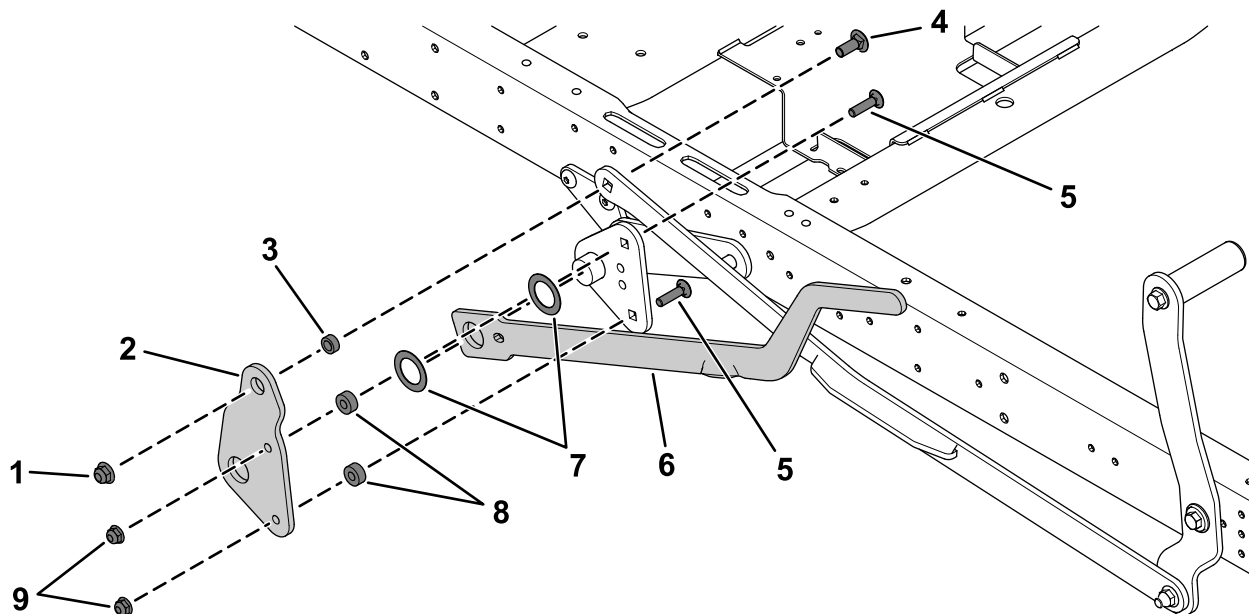
**Figur 3**

- |   |   |
|---|---|
| 1. Sekskantskrue ( $\frac{3}{8}$ x 1 tomme) | 5. Låsemutter ( $\frac{3}{8}$ tomme)                  |
| 2. Fotpinne                                 | 6. Skulderbolt ( $\frac{3}{8}$ x $\frac{7}{8}$ tomme) |
| 3. Løftepedal                               | 7. Plate  |
| 4. Skive                                    | 8. Nylonskive   |

4. Påfør Anti-Seize på hver side av de to trykkskivene.
5. Monter trykkskivene på hver side av løftespaken som vist i (Figur 4).

**Merk:** Monter alle låseboltene med bolthodene på innsiden av maskinen.

6. Fest fotløfteplaten til platen ved bruk av en låsebolt ( $\frac{3}{8}$  x 1 tomme), to skinnebolter ( $\frac{5}{16}$  x  $1\frac{1}{4}$  tomme), ett avstandsstykke ( $\frac{3}{8}$  tomme), to avstandsstykker ( $\frac{5}{16}$  tomme), en låsemutter ( $\frac{3}{8}$  tomme) og to låsemuttere ( $\frac{5}{16}$  tomme) som vist i Figur 4.



g343743

**Figur 4**

- |  |  |
|--|--|
| 1. Låsemutter ( $\frac{3}{8}$ tomme)                   | 6. Løftespak                               |
| 2. Fotløfteplate                                       | 7. Trykkskiver                             |
| 3. Avstandsstykke ( $\frac{3}{8}$ tomme)               | 8. Avstandsstykker ( $\frac{5}{16}$ tomme) |
| 4. Låsebolt ( $\frac{3}{8}$ x 1 tomme)                 | 9. Låsemuttere ( $\frac{5}{16}$ tomme)     |
| 5. Låsebolter ( $\frac{5}{16}$ x $1\frac{1}{4}$ tomme) |  |

# 5

## Fullføre oppsettet

Ingen deler er nødvendige

### Prosedyre

1. For maskiner **med** MyRide-opphengssystemet må du skyve skyddtappen inn i rammen ([Figur 1](#)).
2. For maskiner **med** MyRide-opphengssystemet må du montere boltene inn i rammen og skyddet ([Figur 1](#)).
3. Bruk klippehøydespaken og fotpedalen til å heve og senke klippeenheten. Kontroller om den sitter fast. Hvis det er tilfelle, kontroller monteringen.
4. Juster etter behov.



**Count on it.**