



# Hulpset voor maaidekvoetlift

TimeCutter® zitmaaier

Modelnr.: 161-4527

## Installatie-instructies

# Installatie

## Losse onderdelen

Gebruik onderstaande lijst om te controleren of alle onderdelen zijn geleverd.

Procedure	Omschrijving	Hoeveelheid	Gebruik
<b>1</b>	Geen onderdelen vereist	–	Bereid de machine voor.
<b>2</b>	Geen onderdelen vereist	–	Het MyRide scherm verwijderen.
<b>3</b>	Geen onderdelen vereist	–	De hefhendel verwijderen.
<b>4</b>	Hefpedaal Voetpen Voethefplaat Slotbout (5/16" x 1/4") Borgmoer (5/16") Drukkring Afstandsstuk (3/8") Afstandsstuk (5/16") Koppeling Slotbout (3/8" x 1") Borgmoer (5/16") Borstbout (3/8" x 7/8") Borgmoer (3/8") Zeskantbout (3/8" x 1") Sluitring Nylon ring Anti-seize pakket	1 1 1 2 2 2 1 2 1 1 2 2 3 1 1 1 1	Het voetpedaal monteren.
<b>5</b>	Geen onderdelen vereist	–	De installatie voltooien.



# 1

## De machine voorbereiden op de montage

Geen onderdelen vereist

### Uitsluitend voor benzinemodellen

1. Parkeer de machine op een horizontaal oppervlak.
2. Schakel de aftakas uit.
3. Zet de rijhendels in de PARKEERSTAND.
4. Schakel de machine uit en verwijder het contactsleuteltje.
5. Wacht tot alle bewegende onderdelen tot stilstand zijn gekomen.
6. Laat de onderdelen van de machine afkoelen.
7. Koppel de bougie los.

### Uitsluitend voor elektrische modellen

1. Parkeer de machine op een horizontaal oppervlak.
2. Schakel de aftakas uit.
3. Zet de rijhendels naar buiten in de vergrendelde NEUTRAAL.
4. Haal de parkeerrem aan.
5. Schakel de machine uit en verwijder het contactsleuteltje.
6. Wacht tot alle bewegende onderdelen tot stilstand zijn gekomen.
7. Laat de onderdelen van de machine afkoelen.
8. Verwijder de accupacks uit de machine.

# 2

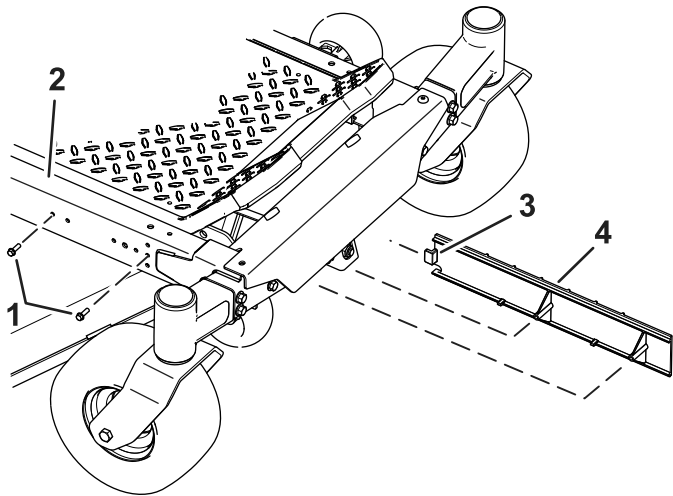
## Het MyRide scherm verwijderen

Geen onderdelen vereist

### Procedure

**Opmerking:** Deze procedure is alleen van toepassing op machines met de MyRide optie.

1. Verwijder de bouten van het frame (Figuur 1).
2. Schuif het lipje van het scherm uit het frame door het scherm naar voren te bewegen (Figuur 1).



g308639

Figuur 1

- |          |                     |
|----------|---------------------|
| 1. Bout  | 3. Lipje van scherm |
| 2. Frame | 4. Scherm           |

# 3

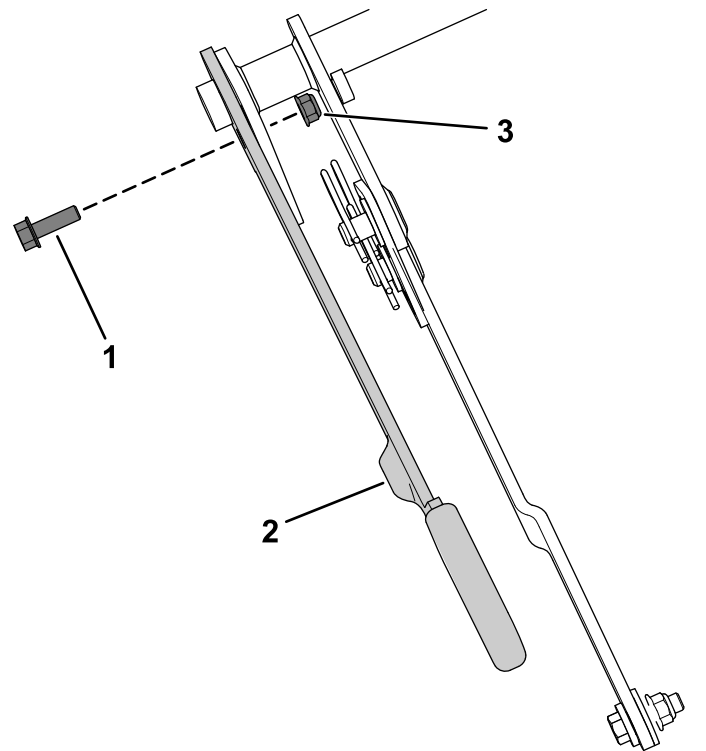
## De hefhandel verwijderen

Geen onderdelen vereist

### Procedure

Verwijder de zeskantbout (5/16" x 1") en flensmoer (5/16") waarmee de hefhandel bevestigd is (Figuur 2).

Bewaar de hefhandel voor hermontage. U kunt de zeskantbout (5/16" x 1") en flensmoer (5/16") weggoien.



g343672

Figuur 2

- |                             |                      |
|-----------------------------|----------------------|
| 1. Zeskantbout (5/16" x 1") | 3. Flensmoer (5/16") |
| 2. Hefhandel                |                      |

# 4

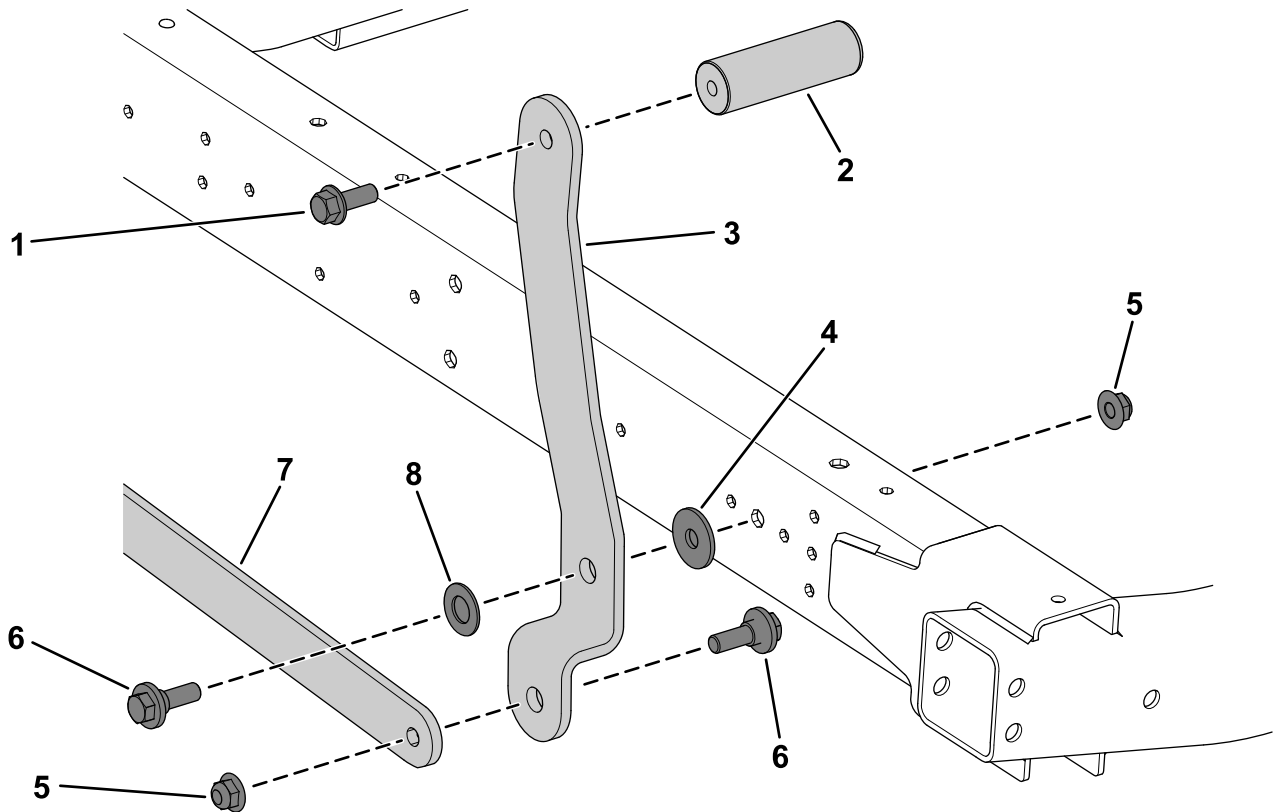
## Het voetpedaal monteren

### Benodigde onderdelen voor deze stap:

1	Hefpedaal
1	Voetpen
1	Voethefplaat
2	Slotbout (5/16" x 1¼")
2	Borgmoer (5/16")
2	Drukkring
1	Afstandsstuk (3/8")
2	Afstandsstuk (5/16")
1	Koppeling
1	Slotbout (3/8" x 1")
2	Borgmoer (5/16")
2	Borstbout (3/8" x 7/8")
3	Borgmoer (3/8")
1	Zeskantbout (3/8" x 1")
1	Sluitring
1	Nylon ring
1	Anti-seize pakket

## Procedure

1. Bevestig de voetpen aan het hefpedaal met 1 zeskantbout ( $\frac{3}{8}$ " x 1") zoals getoond in [Figuur 3](#).
2. Bevestig het hefpedaal aan de koppeling met 1 borstbout ( $\frac{3}{8}$ " x  $\frac{7}{8}$ ") en 1 borgmoer ( $\frac{3}{8}$ ") zoals getoond in [Figuur 3](#).
3. Bevestig het hefpedaal aan de zijkant van het frame met 1 borstbout ( $\frac{3}{8}$ " x  $\frac{7}{8}$ "), 1 nylon ring, 1 ring en 1 borgmoer ( $\frac{3}{8}$ ") zoals getoond in [Figuur 3](#).



g343722

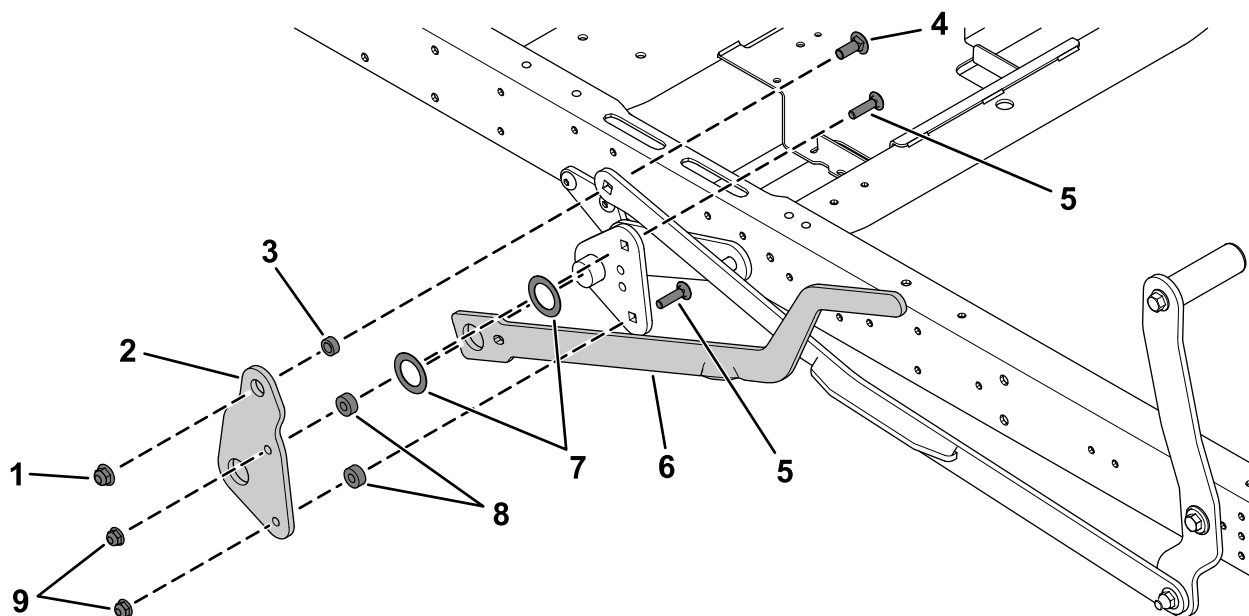
**Figuur 3**

- |  |   |
|--|---|
| 1. Zeskantbout ( $\frac{3}{8}$ " x 1") | 5. Borgmoer ( $\frac{3}{8}$ ")                    |
| 2. Voetpen                             | 6. Borstbout ( $\frac{3}{8}$ " x $\frac{7}{8}$ ") |
| 3. Hefpedaal                           | 7. Koppeling                                      |
| 4. Ring                                | 8. Nylon ring                                     |

4. Breng anti-seize aan op beide zijden van de 2 drukringen.
5. Monteer de drukringen aan elke zijde van de hefhendel (Figuur 4).

**Opmerking:** Monteer alle slotbouten met de koppen van de bouten aan de binnenzijde van de machine.

6. Bevestig de voethefplaat aan de koppeling met 1 slotbout ( $\frac{3}{8}$ " x 1"), 2 slotbouten ( $\frac{5}{16}$ " x  $1\frac{1}{4}$ "), 1 afstandsstuk ( $\frac{3}{8}$ " ), 2 afstandsstukken ( $\frac{5}{16}$ " ), 1 borgmoer ( $\frac{3}{8}$ " ) en 2 borgmoeren ( $\frac{5}{16}$ " ) zoals getoond in Figuur 4.



g343743

**Figuur 4**

- |   |   |
|---|---|
| 1. Borgmoer ( $\frac{3}{8}$ " )                       | 6. Hefhendel                            |
| 2. Voethefplaat                                       | 7. Drukringen                           |
| 3. Afstandsstuk ( $\frac{3}{8}$ " )                   | 8. Afstandsstukken ( $\frac{5}{16}$ " ) |
| 4. Slotbout ( $\frac{3}{8}$ " x 1")                   | 9. Borgmoeren ( $\frac{5}{16}$ " )      |
| 5. Slotbouten ( $\frac{5}{16}$ " x $1\frac{1}{4}$ " ) |   |

# 5

## De installatie voltooien

Geen onderdelen vereist

### Procedure

1. Voor machines **met** het MyRide ophangingssysteem: schuif het lipje van het scherm in het frame ([Figuur 1](#)).
2. Voor machines **met** het MyRide ophangingssysteem: monteer de bouten in het frame en het scherm ([Figuur 1](#)).
3. Breng het maaidek omhoog en omlaag met de maaihogtehendel en het pedaal. Controleer of de installatie soepel functioneert. Als dit het geval is, controleer dan de installatie.
4. Indien nodig instellen.



**Count on it.**