



Kit d'assistance de levage au pied du plateau de coupe

Tondeuse autoportée TimeCutter®

N° de modèle 161-4527

Instructions de montage

Montage

Pièces détachées

Reportez-vous au tableau ci-dessous pour vérifier si toutes les pièces ont été expédiées.

Procédure	Description	Qté	Utilisation
1	Aucune pièce requise	–	Préparation de la machine.
2	Aucune pièce requise	–	Dépose de la protection MyRide.
3	Aucune pièce requise	–	Dépose du levier de levage.
4	Pédale de levage Pige Plaque de levage au pied Boulon de carrosserie (5/16" x 1¼") Contre-écrou (5/16") Rondelle de butée Entretoise (3/8") Entretoise (5/16") Bielle Boulon de carrosserie (3/8" x 1") Contre-écrou (5/16") Boulon à épaulement (3/8" x 7/8") Contre-écrou (3/8") Boulon à tête hexagonale (3/8" x 1") Rondelle Rondelle en nylon Paquet de composant antigrippant	1 1 1 2 2 2 1 2 1 1 2 2 3 1 1 1 1	Pose de la pédale.
5	Aucune pièce requise	–	Derniers préparatifs.



1

Préparation de la machine

Aucune pièce requise

Modèles à essence seulement

1. Garez la machine sur une surface plane et horizontale.
2. Désengagez la commande des lames.
3. Poussez les leviers de commande de déplacement vers l'extérieur, à la position STATIONNEMENT.
4. Coupez le moteur et enlevez la clé de contact.
5. Attendez l'arrêt complet de toutes les pièces mobiles.
6. Laissez refroidir les composants de la machine.
7. Débranchez la bougie.

Modèles électriques seulement

1. Garez la machine sur une surface plane et horizontale.
2. Désengagez la commande des lames.
3. Poussez les leviers de commande de déplacement vers l'extérieur, à la position POINT MORT.
4. Serrez le frein de stationnement.
5. Coupez le moteur et enlevez la clé de contact.
6. Attendez l'arrêt complet de toutes les pièces mobiles.
7. Laissez refroidir les composants de la machine.
8. Retirez les batteries de la machine.

2

Dépose de la protection MyRide

Aucune pièce requise

Procédure

Remarque: Cette procédure ne concerne que les machines équipées de l'option MyRide.

1. Retirez les boulons du cadre (Figure 1).
2. Sortez la patte de la protection hors du cadre en déplaçant la protection vers l'avant (Figure 1).

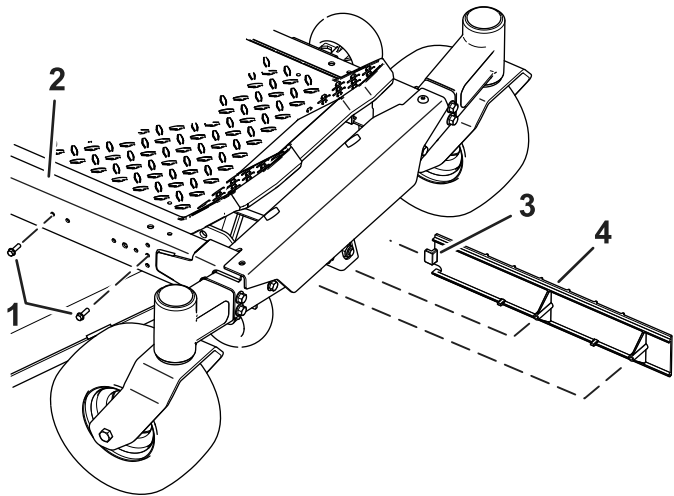


Figure 1

g308639

- | | |
|-----------|------------------------|
| 1. Boulon | 3. Patte de protection |
| 2. Cadre | 4. Protection |

3

Dépose du levier de levage

Aucune pièce requise

Procédure

Retirez le boulon à tête hexagonale (5/16" x 1") et l'écrou à embase (5/16") de fixation du levier de levage (Figure 2).

Conservez le levier de levage pour le montage ultérieur. Vous pouvez vous débarrasser du boulon à tête hexagonale (5/16" x 1") et de l'écrou à embase (5/16").

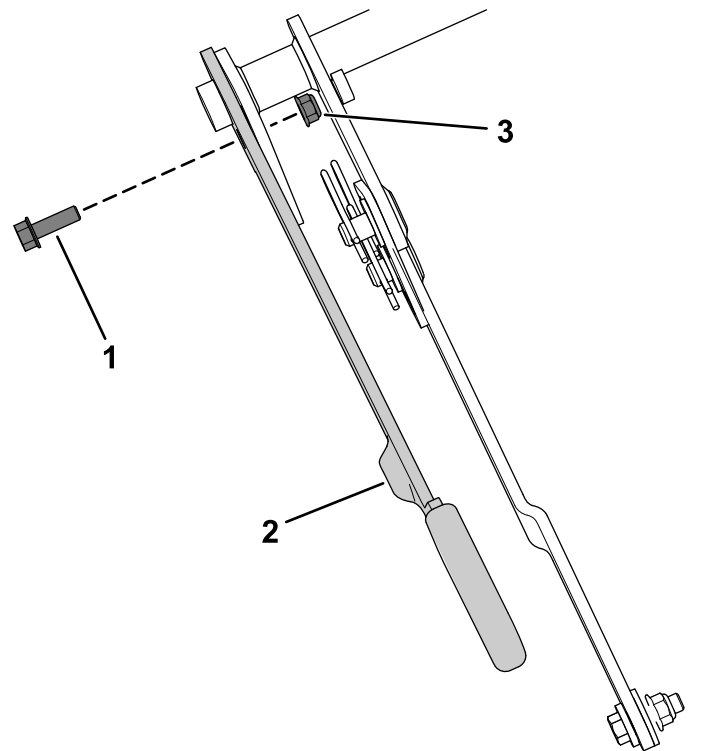


Figure 2

g343672

- | | |
|--|---------------------------|
| 1. Boulon à tête hexagonale (5/16" x 1") | 3. Écrou à embase (5/16") |
| 2. Levier de levage | |

4

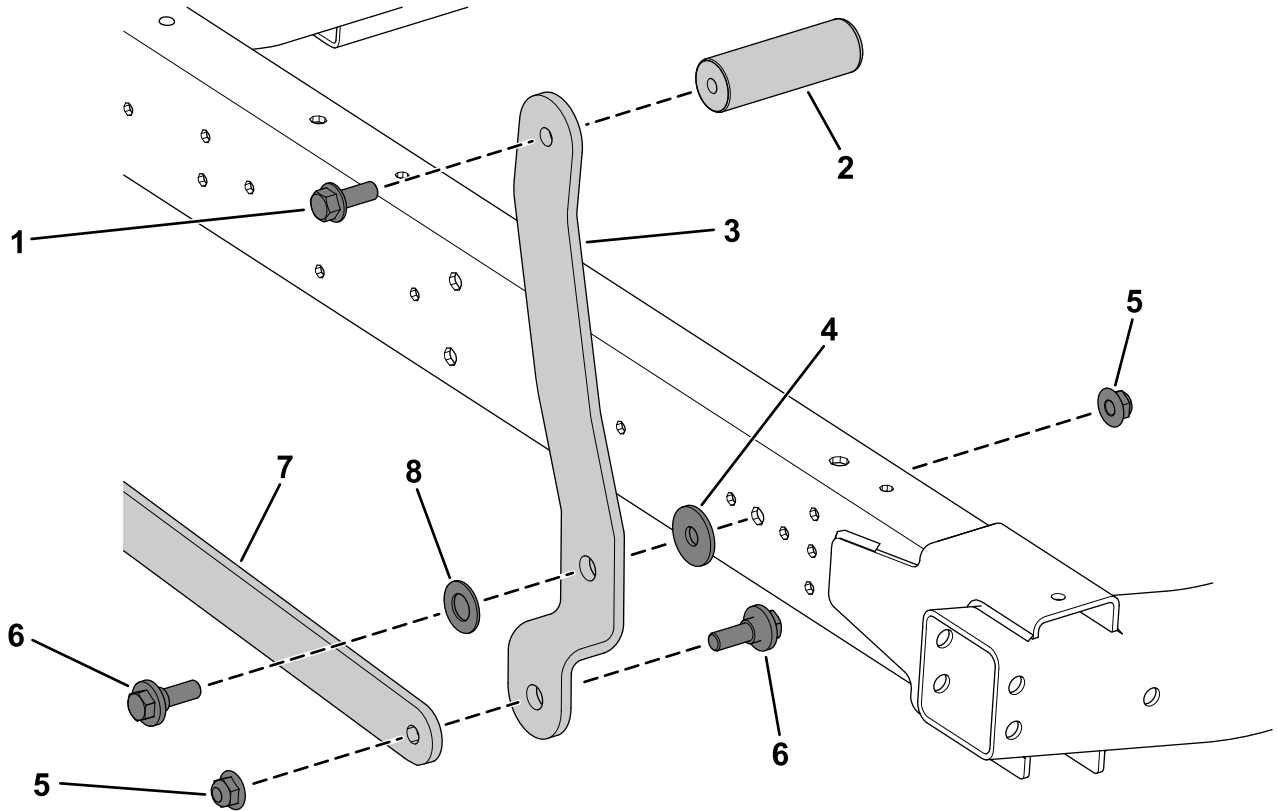
Pose de la pédale

Pièces nécessaires pour cette opération:

1	Pédale de levage
1	Pige
1	Plaque de levage au pied
2	Boulon de carrosserie (5/16" x 1¼")
2	Contre-écrou (5/16")
2	Rondelle de butée
1	Entretoise (3/8")
2	Entretoise (5/16")
1	Biellette
1	Boulon de carrosserie (3/8" x 1")
2	Contre-écrou (5/16")
2	Boulon à épaulement (3/8" x 7/8")
3	Contre-écrou (3/8")
1	Boulon à tête hexagonale (3/8" x 1")
1	Rondelle
1	Rondelle en nylon
1	Paquet de composant antigrippant

Procédure

1. Fixez la pîge à la pédale de levage à l'aide de 1 boulon à tête hexagonale ($\frac{3}{8}$ " x 1"), comme montré à la [Figure 3](#).
2. Fixez la pédale de levage à la biellette avec 1 boulon à épaulement ($\frac{3}{8}$ " x $\frac{7}{8}$ ") et 1 contre-écrou ($\frac{3}{8}$ "), comme montré à la [Figure 3](#).
3. Fixez la pédale de levage au côté du cadre avec 1 boulon à épaulement ($\frac{3}{8}$ " x $\frac{7}{8}$ "), 1 rondelle en nylon, 1 rondelle et 1 contre-écrou ($\frac{3}{8}$ "), comme montré à la [Figure 3](#).



g343722

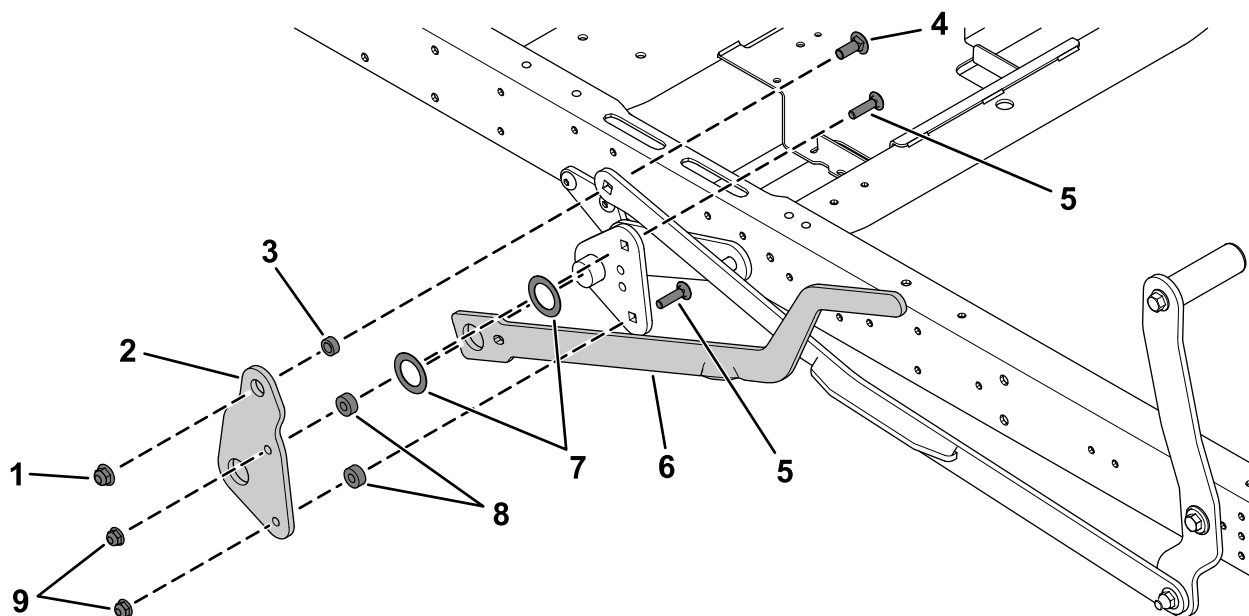
Figure 3

- | | |
|---|--|
| 1. Boulon à tête hexagonale ($\frac{3}{8}$ " x 1") | 5. Contre-écrou ($\frac{3}{8}$ ") |
| 2. Pîge | 6. Boulon à épaulement ($\frac{3}{8}$ " x $\frac{7}{8}$ ") |
| 3. Pédale de levage | 7. Biellette |
| 4. Rondelle | 8. Rondelle en nylon |

4. Appliquez du composé antigrippant de chaque côté des 2 rondelles de butées.
5. Placez les rondelles de butée de chaque côté du levier de levage (Figure 4).

Remarque: Installez tous les boulons de carrosserie avec la tête à l'intérieur de la machine.

6. Fixez la plaque de levage au pied à la biellette à l'aide de 1 boulon de carrosserie ($\frac{3}{8}$ " x 1"), 2 boulons de carrosserie ($\frac{5}{16}$ " x $1\frac{1}{4}$ "), 1 entretoise ($\frac{3}{8}$ "), 2 entretoises ($\frac{5}{16}$ "), 1 contre-écrou ($\frac{3}{8}$ ") et 2 contre-écrous ($\frac{5}{16}$ "), comme montré à la Figure 4.



g343743

Figure 4

- | | |
|---|---------------------------------------|
| 1. Contre-écrou ($\frac{3}{8}$ ") | 6. Levier de levage |
| 2. Plaque de levage au pied | 7. Rondelles de butée |
| 3. Entretoise ($\frac{3}{8}$ ") | 8. Entretoises ($\frac{5}{16}$ ") |
| 4. Boulon de carrosserie ($\frac{3}{8}$ " x 1") | 9. Contre-écrous ($\frac{5}{16}$ ") |
| 5. Boulons de carrosserie ($\frac{5}{16}$ " x $1\frac{1}{4}$ ") | |

5

Derniers préparatifs

Aucune pièce requise

Procédure

1. Sur les machines **avec** le système de suspension MyRide, glissez la patte de la protection dans le cadre ([Figure 1](#)).
2. Sur les machines **avec** avec le système de suspension MyRide, insérez les boulons dans le cadre et la protection ([Figure 1](#)).
3. Utilisez le levier de hauteur de coupe et la pédale pour lever et abaisser le plateau de coupe afin de vérifier que rien ne frotte/coince. Contrôlez le montage en cas de problème.
4. Réglez si nécessaire.



Count on it.