



Sæt til løft af plæneklipperskjold med fodpedal

TimeCutter®-plæneklipper

Modelnr. 161-4527

Monteringsvejledning

Montering

Løsdele

Brug skemaet herunder til at kontrollere, at alle dele er blevet leveret.

| Fremgangsmåde | Beskrivelse | Antal | Anvendelse |
|---------------|---|---|--------------------------------------|
| 1 | Kræver ingen dele | – | Klargøring af maskinen. |
| 2 | Kræver ingen dele | – | Afmontering af MyRide-afskærmningen. |
| 3 | Kræver ingen dele | – | Afmontering af løftearmen. |
| 4 | Løftepedal Fodpind Fodløfteplade Bræddebolt (5/16" x 1 1/4") Låsemøtrik (5/16") Trykskive Afstandsbøsning (3/8") Afstandsbøsning (5/16") Forbindelsesled Bræddebolt (3/8" x 1") Låsemøtrik (5/16") Ansatsbolt (3/8" x 7/8") Låsemøtrik (3/8") Sekskantbolt (3/8" x 1") Spændeskive Nylonspændeskive Pakke med anti-seize-middel | 1 1 1 2 2 2 1 2 1 1 2 2 3 1 1 1 1 | Montering af fodpedalen. |
| 5 | Kræver ingen dele | – | Gennemførelse af opsætning. |



1

Klargøring af maskinen

Kræver ingen dele

Kun benzinmodeller

1. Parker maskinen på en plan overflade.
2. Deaktiver kontakten til regulering af skæreknive.
3. Flyt bevægelseshåndtagene udad til positionen PARK (parkér).
4. Sluk maskinen, og tag nøglen ud.
5. Vent, til alle bevægelige dele standser.
6. Lad maskinkomponenterne køle af.
7. Frakobl tændrøret.

Kun elektriske modeller

1. Parker maskinen på en plan overflade.
2. Deaktiver kontakten til regulering af skæreknive.
3. Flyt bevægelseshåndtagene udad til den NEUTRALE position.
4. Aktiver parkeringsbremsen.
5. Sluk maskinen, og tag nøglen ud.
6. Vent, til alle bevægelige dele standser.
7. Lad maskinkomponenterne køle af.
8. Fjern batterierne fra maskinen.

2

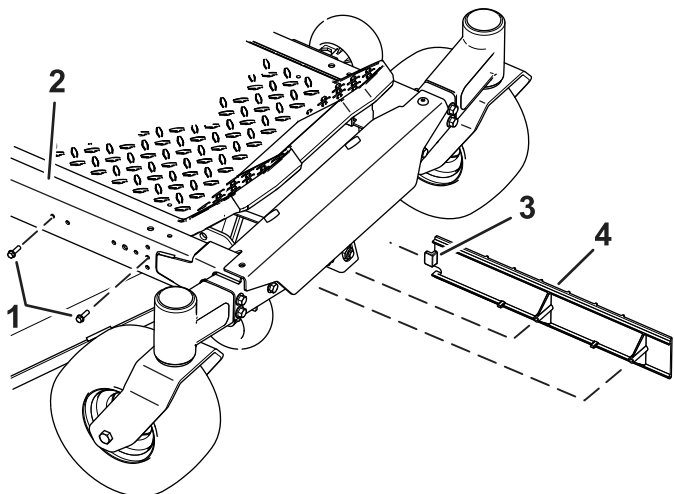
Afmontering af MyRide-afskærmningen

Kræver ingen dele

Fremgangsmåde

Bemærk: Denne fremgangsmåde gælder kun for maskiner med MyRide-ekstraudstyret.

1. Fjern boltene fra stedet (Figur 1).
2. Skub afskærmningstappen ud af stedet ved at flytte afskærmningen fremad (Figur 1).



Figur 1

g308639

- | | |
|---------|--------------------|
| 1. Bolt | 3. Afskærmningstap |
| 2. Stel | 4. Afskærmning |

3

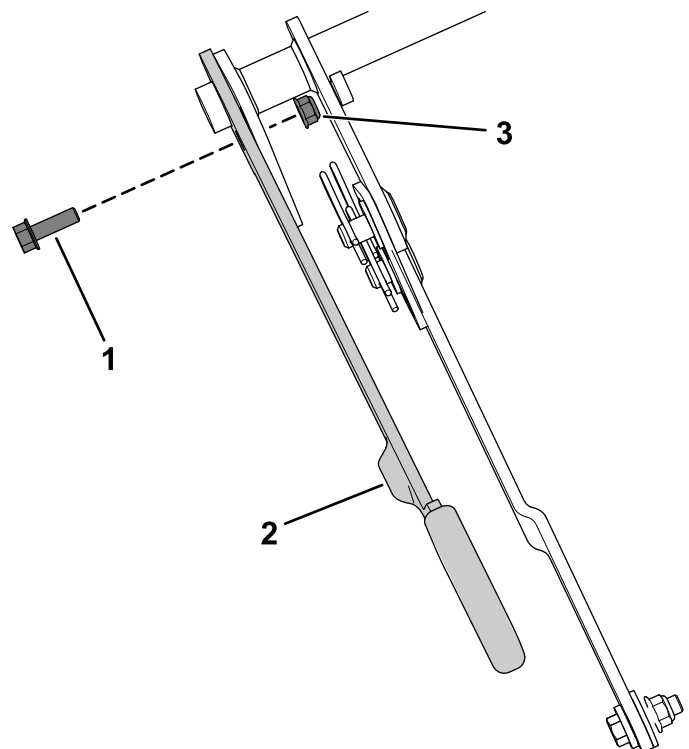
Afmontering af løftearmen

Kræver ingen dele

Fremgangsmåde

Fjern sekskantbolten (5/16" x 1") og flangemøtrikken (5/16"), der fastgør løftearmen (Figur 2).

Gem løftearmen til senere montering. Du kan kassere sekskantbolten (5/16" x 1") og flangemøtrikken (5/16").



Figur 2

g343672

- | | |
|------------------------------|-------------------------|
| 1. Sekskantbolt (5/16" x 1") | 3. Flangemøtrik (5/16") |
| 2. Løftearm | |

4

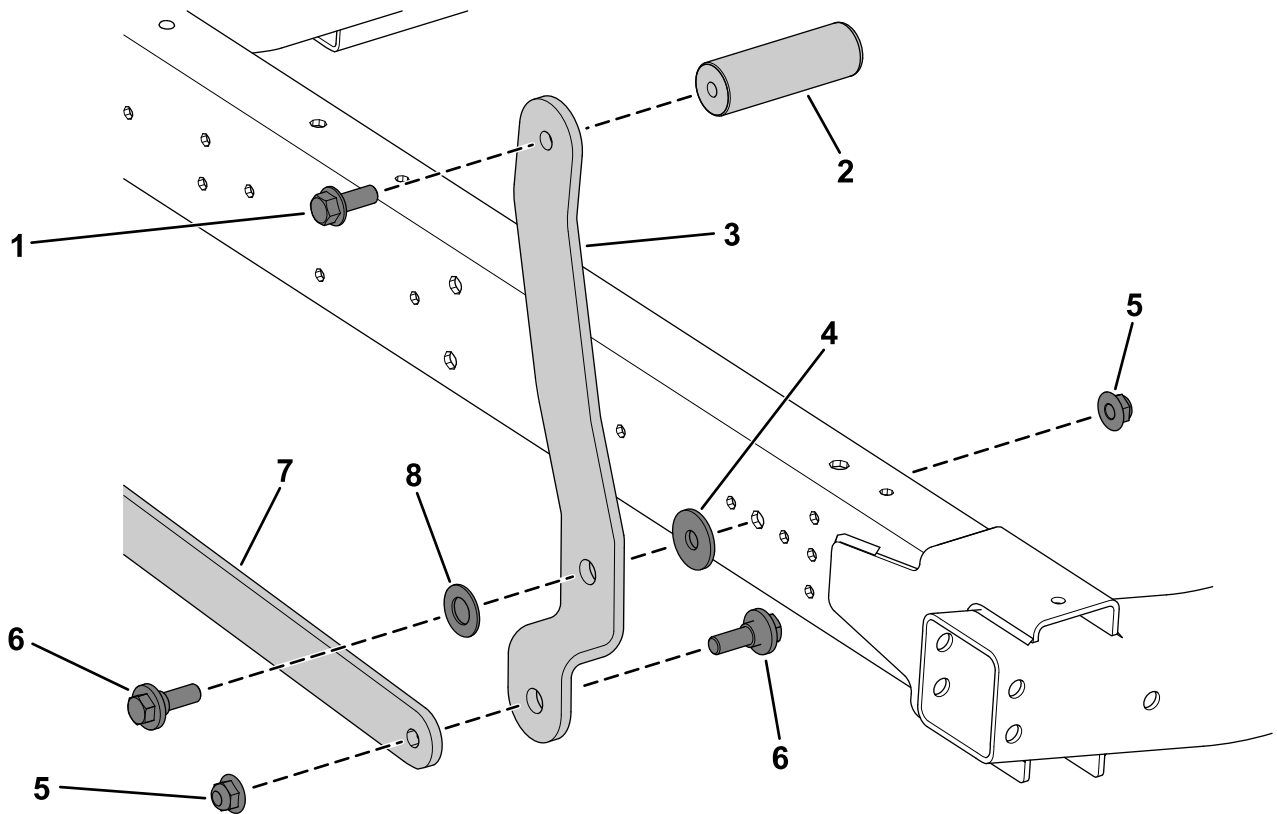
Montering af fodpedalen

Dele, der skal bruges til dette trin:

| | |
|---|-----------------------------|
| 1 | Løftepedal |
| 1 | Fodpind |
| 1 | Fodløfteplade |
| 2 | Bræddebolt (5/16" x 1¼") |
| 2 | Låsemøtrik (5/16") |
| 2 | Trykskive |
| 1 | Afstandsbøsning (3/8") |
| 2 | Afstandsbøsning (5/16") |
| 1 | Forbindelsesled |
| 1 | Bræddebolt (3/8" x 1") |
| 2 | Låsemøtrik (5/16") |
| 2 | Ansatsbolt (3/8" x 7/8") |
| 3 | Låsemøtrik (3/8") |
| 1 | Sekskantbolt (3/8" x 1") |
| 1 | Spændeskive |
| 1 | Nylonspændeskive |
| 1 | Pakke med anti-seize-middel |

Fremgangsmåde

1. Fastgør fodpinden til løftepedalen ved hjælp af en 1 sekskantbolt ($\frac{3}{8}$ " x 1") som vist i [Figur 3](#).
2. Fastgør løftepedalen på forbindelsesleddet ved hjælp af 1 ansatsbolt ($\frac{3}{8}$ " x $\frac{7}{8}$ ") og 1 låsemøtrik ($\frac{3}{8}$ ") som vist i [Figur 3](#).
3. Fastgør løftepedalen til stellets side ved hjælp af 1 ansatsbolt ($\frac{3}{8}$ " x $\frac{7}{8}$ "), 1 nylonspændeskive, 1 spændeskive og 1 låsemøtrik ($\frac{3}{8}$ ") som vist i [Figur 3](#).



g343722

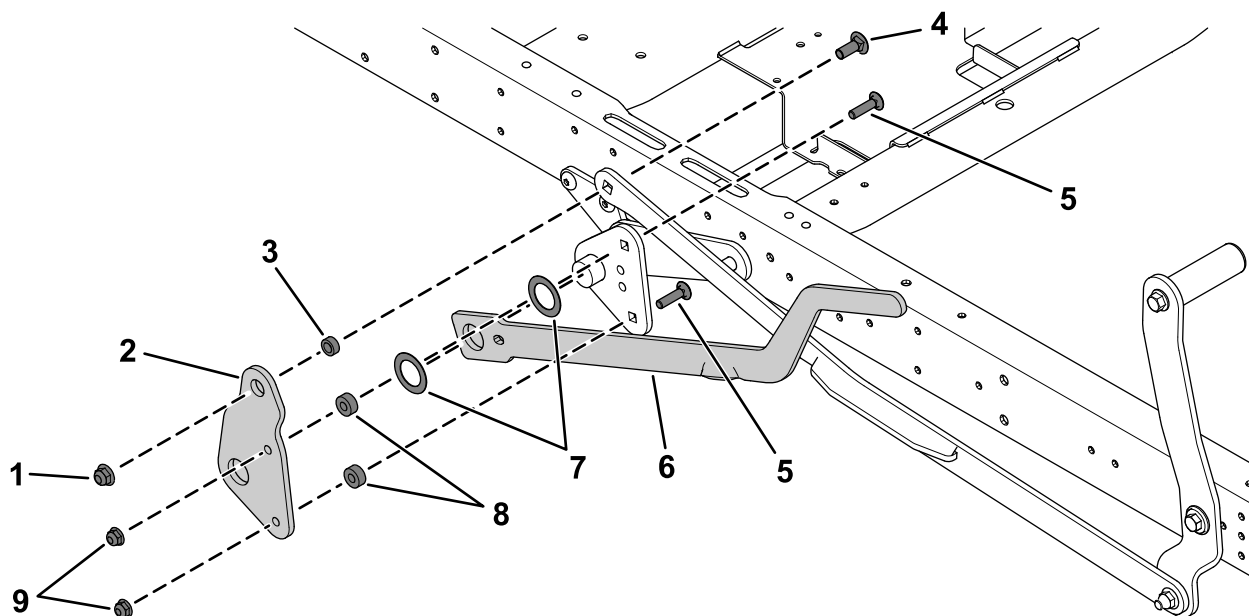
Figur 3

- | | |
|---|--|
| 1. Sekskantbolt ($\frac{3}{8}$ " x 1") | 5. Låsemøtrik ($\frac{3}{8}$ ") |
| 2. Fodpind | 6. Ansatsbolt ($\frac{3}{8}$ " x $\frac{7}{8}$ ") |
| 3. Løftepedal | 7. Forbindelsesled |
| 4. Spændeskive | 8. Nylonspændeskive |

4. Påfør anti-seize-middel på begge sider af de 2 trykskiver.
5. Monter trykskiverne på hver side af løftearmen (Figur 4).

Bemærk: Monter alle bræddeboltene med bolthovederne på indersiden af maskinen.

6. Fastgør fodløftepladen på forbindelsesleddet ved hjælp af 1 bræddebolt ($\frac{3}{8}$ " x 1"), 2 bræddebolte ($\frac{5}{16}$ " x $1\frac{1}{4}$ "), 1 afstandsbøsning ($\frac{3}{8}$ "), 2 afstandsbøsninger ($\frac{5}{16}$ "), 1 låsemøtrik ($\frac{3}{8}$ ") og 2 låsemøtrikker ($\frac{5}{16}$ ") som vist i Figur 4.



g343743

Figur 4

- | | |
|--|---|
| 1. Låsemøtrik ($\frac{3}{8}$ ") | 6. Løftearm |
| 2. Fodløfteplade | 7. Trykskiver |
| 3. Afstandsbøsning ($\frac{3}{8}$ ") | 8. Afstandsbøsninger ($\frac{5}{16}$ ") |
| 4. Brædebolt ($\frac{3}{8}$ " x 1") | 9. Låsemøtrikker ($\frac{5}{16}$ ") |
| 5. Bræddebolte ($\frac{5}{16}$ " x $1\frac{1}{4}$ ") | |

5

Gennemførelse af opsætning

Kræver ingen dele

Fremgangsmåde

1. På maskiner **med** MyRide-ophængningssystemet: Skub afskærmningstappen ind i stedet ([Figur 1](#)).
2. På maskiner **med** MyRide-ophængningssystemet: Monter boltene i stedet og afskærmningen ([Figur 1](#)).
3. Brug klippehøjdehåndtaget og fodpedalen til at hæve og sænke plæneklipperskjoldet. Se efter, om skjoldet binder. Hvis det er tilfældet, skal monteringen kontrolleres.
4. Juster efter behov.



Count on it.