



Hochleistungsfeder-Kit

MyRide® Aufsitzrasenmäher TimeCutter®

Modellnr. 161-4525

3465-285A

Installationsanleitung

Vorbereiten der Maschine

Nur Benzinmodelle

1. Parken Sie die Maschine auf einer ebenen Fläche.
2. Kuppeln Sie den Zapfwellenantriebsschalter aus.
3. Schieben Sie die Fahrtriebshebel nach außen in die PARK-Stellung.
4. Stellen Sie den Motor ab und ziehen Sie den Zündschlüssel ab.
5. Warten Sie, bis alle beweglichen Teile zum Stillstand gekommen sind.
6. Lassen Sie die Maschinenkomponenten abkühlen.
7. Ziehen Sie den Zündkerzenstecker ab.

Vorbereiten der Maschine

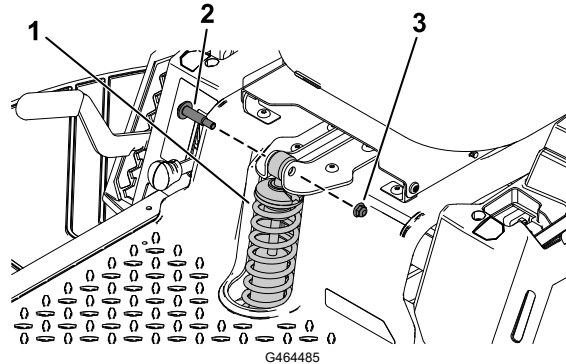
Nur Elektromodelle

1. Parken Sie die Maschine auf einer ebenen Fläche.
2. Kuppeln Sie den Zapfwellenantriebsschalter aus.
3. Schieben Sie die Fahrtriebshebel nach außen in die NEUTRAL-Stellung.
4. Aktivieren Sie die Feststellbremse.
5. Stellen Sie den Motor ab und ziehen Sie den Zündschlüssel ab.
6. Warten Sie, bis alle beweglichen Teile zum Stillstand gekommen sind.
7. Lassen Sie die Maschinenkomponenten abkühlen.
8. Nehmen Sie die Akkupacks aus der Maschine heraus.



Entfernen der vorhandenen vorderen Feder

1. Legen Sie ein 38 x 89 mm großes Brett unter die Fußstütze, um die Vorderseite der Plattform zu blockieren.
2. Entfernen Sie die beiden Ansatzschrauben und Sicherungsmuttern ($\frac{3}{8}$ "), mit denen die vorhandene vordere Feder befestigt ist. Bewahren Sie die abgenommenen Befestigungselemente auf.
3. Entfernen Sie die vorhandene vordere Feder.



- ① Vordere Feder
② Ansatzschraube

- ③ Sicherungsmutter ($\frac{3}{8}$ ")

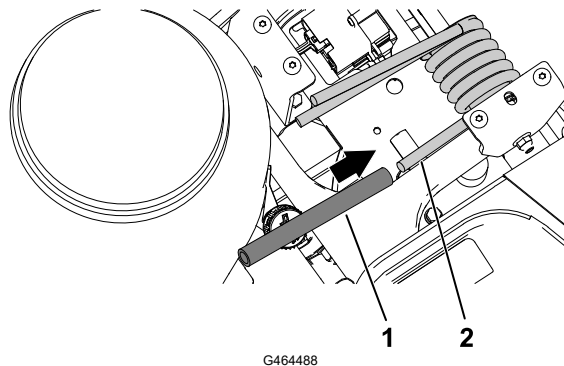
Einbau der neuen Hochleistungsfeder

Montieren Sie die neue Feder mit den zuvor entfernten beiden Ansatzschrauben und Sicherungsmuttern.

Einbau der Feder-Distanzstücke

1. Klappen Sie den Sitz hoch.
2. Setzen Sie das Federhubrohr auf das Ende der Drehfeder.

Hinweis: Stellen Sie sicher, dass das Federhubrohr richtig auf dem Ende der Drehfeder sitzt.

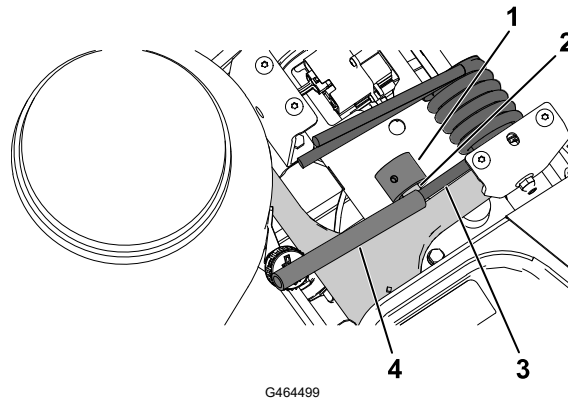


- ① Federhubrohr

- ② Drehfeder

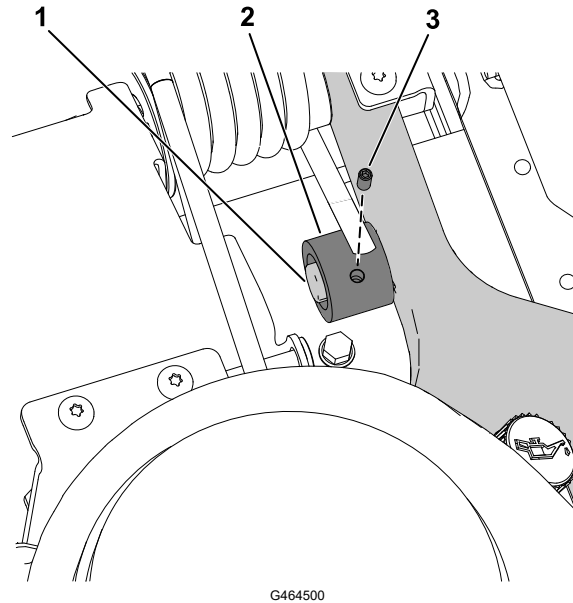
3. Schieben Sie das Distanzstück der Feder auf den Schwingarmzapfen.

4. Heben Sie mit einer Hand das Ende der Drehfeder vom Schwingarmzapfen ab und schieben Sie das Distanzstück zwischen die Drehfeder und den Schwingarmzapfen.



- | | |
|----------------------|----------------|
| ① Feder-Distanzstück | ③ Drehfeder |
| ② Schwingarmzapfen | ④ Federhubrohr |

5. Befestigen Sie das Distanzstück der Feder mit der Stellschraube am Schwingarmzapfen.



- | | |
|----------------------|-----------------|
| ① Schwingarmzapfen | ③ Stellschraube |
| ② Feder-Distanzstück | |

6. Wiederholen Sie diesen Schritt an der anderen Seite.

7. Senken Sie den Sitz ab.

