



**Count on it.**

Form No. 3464-987 Rev A

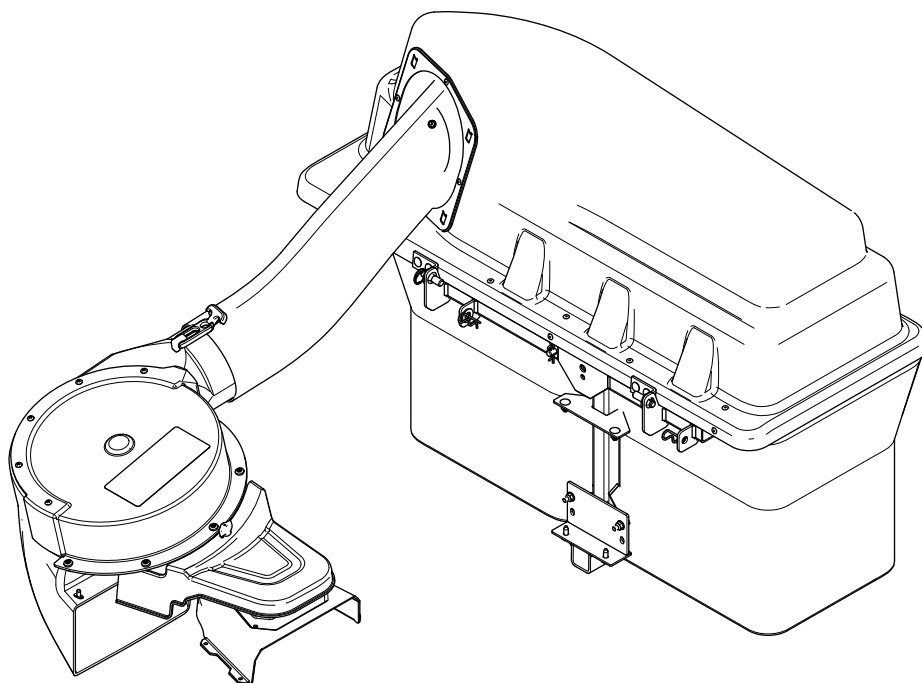
**Manualul utilizatorului**

# Sistem de colectare cu doi saci E-Z Vac™ Complete

Tractora de tuns iarba TimeCutter® HD i  
Titan®

Nr. model 79345—Nr. serie 415204500 și Sus

Nr. model 79346—Nr. serie 415186600 și Sus



## ⚠️ ATENȚIE

### CALIFORNIA

#### Propunere 65 Avertismente

Utilizarea acestui produs poate cauza expunerea la substanțe chimice cunoscute în Statul California ca substanțe care cauzează cancerul, defectele de naștere sau afecțiuni ale sistemului reproductiv.

Nr. model \_\_\_\_\_

Nr. serie \_\_\_\_\_

Acest manual utilizează 2 cuvinte pentru a evidenția informațiile. **Important** atrage atenția asupra informațiilor mecanice speciale și **Notă** accentuează informațiile generale care necesită atenție specială.

Simbolul de alertă de siguranță (Figura 2) este prezent în acest manual și pe maină, pentru a identifica mesajele de siguranță importante pe care trebuie să le respectați pentru a evita accidentele. Acest simbol apare alături de cuvintele **Pericol**, **Avertisment** sau **Atenție**.

- **Pericol** indică o situație periculoasă iminentă care, dacă nu este evitată, **va** duce la deces sau vătămare gravă.
- **Pericol** indică o situație potențial periculoasă care, dacă nu este evitată, **poate** duce la deces sau vătămare gravă.
- **Atenție** indică o situație potențial periculoasă care, dacă nu este evitată, **poate** duce la vătămări ușoare sau moderate.



Figura 2

sa-black

1. Simbolul de alertă de siguranță

## Introducere

Citiți cu atenție aceste informații pentru a învăța modul corespunzător de utilizare și întreținere a produsului și pentru a evita rănirea și deteriorarea acestuia. Aveți responsabilitatea de a utiliza produsul în mod corespunzător și sigur.

Vizitați site-ul [www.Toro.com](http://www.Toro.com) pentru siguranța produsului și materiale de instruire privind utilizarea, informații privind accesoriile, ajutor la căutarea unui distribuitor sau pentru înregistrarea produsului.

De fiecare dată când aveți nevoie de service, piese originale Toro sau informații suplimentare, contactați un furnizor de servicii autorizat sau departamentul Servicii Clienți Toro și pregătiți numerele de model sau de serie ale produsului. Figura 1 identifică locația numerelor de model sau de serie pe produs. Scrieți numerele în spațiul furnizat.

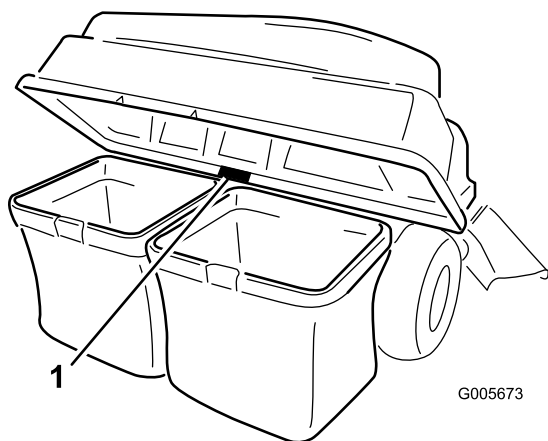


Figura 1

G005673

1. Locația numerelor de model și de serie

## Cuprins

Siguranță în funcționare .....	3
Siguranța tractării .....	4
Decal-uri instructive și de siguranță .....	5
Reglare .....	6
1 Pregătirea mâinii .....	7
2 Montarea greutății .....	7
3 Îndepărtarea deflectorului pentru iarbă și a capacului curelei .....	8
4 Montarea deflectorului și a suportului sufletei .....	9
5 Montarea ansamblului fuliei, a capacului curelei și a urubului cu umăr .....	10
6 Montarea elementului de montare a dispozitivului de atașare .....	11
7 Montarea tijei de blocare .....	13
8 Asamblarea părții superioare a sistemului de colectare .....	13
9 Asamblarea sacilor pentru iarbă .....	14
10 Montarea părții superioare a sistemului de colectare .....	14

# Siguranță în funcționare

## ⚠ ATENȚIE

În timpul utilizării sistemului de colectare, suflanta se rotește și poate tăia sau răni mâinile și degetele.

- Înainte de reglarea, curățarea, repararea și inspectarea suflantei și înainte de desfundarea jgheabului, opriți motorul și așteptați oprirea tuturor pieselor mobile. Scoateți cheia.
- Utilizați un băț și nu mâinile pentru a elimina obstrucțiile din suflantă i tub.
- Țineți mâinile i picioarele la distanță de piesele mobile. Nu efectuați reglaje cu motorul în funcțiune.

## ⚠ ATENȚIE

Resturile, cum ar fi frunzele, iarba sau tufiurile pot lua foc. Un incendiu în zona motorului poate provoca vătămări corporale i daune materiale.

- Aveți grijă să nu se acumuleze resturi în zona motorului i a tobei de eapament.
- Aveți grijă când deschideți capacul sistemului de colectare pentru a împiedica resturile să cadă în zona motorului i a tobei de eapament.
- Înainte de depozitare, lăsați maina să se răcească.
- Familiarizai-vă cu utilizarea în siguranță a echipamentului, cu comenzile de operare i indicatoarele de siguranță.
- Aveți grijă deosebită cu dispozitivul de adunat iarba sau alte dispozitive de ataare. Acestea pot modifica caracteristicile de funcționare i stabilitatea mainii.
- Urmai recomandările producătorului pentru adăugarea sau îndepărtarea greutăților pentru roi sau a contragreutăților pentru a îmbunătăți stabilitatea.
- Nu folosiți un dispozitiv de adunat iarba pe pante abrupte. Un dispozitiv de adunat iarba greu poate cauza pierderea controlului sau răsturnarea mainii.
- Încetiniți i acordați o atenție deosebită pe terenuri în pantă. Aveți grijă să călătorii în direcția recomandată pe terenuri în pantă. Starea gazonului poate

11 Montarea ansamblului suflantei.....	15
12 Montarea curelei suflantei i a capacului sistemului de colectare cu acționare electrică .....	16
13 Montarea tuburilor de evacuare .....	18
Operare .....	20
Golirea sacilor pentru iarba .....	21
Eliminarea obstrucțiilor din sistemul de colectare .....	22
Îndepărtarea sistemului de colectare .....	22
Indicații de exploatare .....	22
Întreținere .....	24
Program(e) de întreținere recomandat(e) .....	24
Pregătirea pentru întreținere .....	24
Curățarea ecranului capotei.....	24
Curățarea sistemului de colectare i a sacilor .....	25
Verificarea curelei suflantei .....	25
Înlocuirea curelei suflantei .....	25
Verificarea sistemului de colectare.....	25
Verificarea lamelor mainii de tuns iarba.....	26
Depozitare .....	26
Depozitarea sistemului de colectare .....	26
Înlăturarea defectiunilor .....	27

- afecta stabilitatea mainii. Fii extrem de precaui când lucrezi în apropierea pantelor.
- La deplasarea pe pante, efectuai manevrele uor i treptat. Nu schimbi brusc viteza sau direcția sau nu virai brusc.
- Dispozitivul de adunat iarbă poate reduce vizibilitatea în spate. Acordai o atenție deosebită când operai în mararier.
- Încărcai sau descărcai cu grijă maina pe/de pe o remorcă sau un camion.
- Nu operai niciodată cu deflectorul de evacuare ridicat, îndepărtat sau modificat, decât dacă utilizai un colector de iarbă.
- Țineți mâinile i picioarele la distanță de piesele mobile. Nu efectuai reglaje cu motorul în funcțiune.
- Parcai maina pe un teren plan, decuplai transmisia, blocai roile i oprii motorul înainte de a părăsi poziția operatorului din orice motiv, inclusiv pentru golirea dispozitivului de adunat iarbă sau desfundarea jgheabului.
- Dacă îndepărtați dispozitivul de adunat iarbă, avei grijă să montați orice deflector de evacuare sau apărătoare care a fost îndepărtată pentru a-l monta la loc. Nu utilizați maina de tuns iarba fără ca dispozitivul de adunat iarbă sau deflectorul pentru iarbă să fie montate integral.
- Oprii motorul înainte de a îndepărta dispozitivul de adunat iarbă sau de a desfundă jgheabul.
- Nu lăsați iarbă în dispozitivul de adunat iarbă pentru perioade mari de timp.
- Componentele dispozitivului de adunat iarbă sunt supuse uzurii i deteriorării, ceea ce v-ar putea expune pieselor mobile sau la proiectarea obiectelor. Verificați frecvent componentele i înlocuii-le cu piesele recomandate de producător, dacă este necesar.
- Efectuai viraje largi, pentru a menine dispozitivul de ataare departe de maină.
- Nu tractai o sarcină care cântărește mai mult decât maina de tractare.

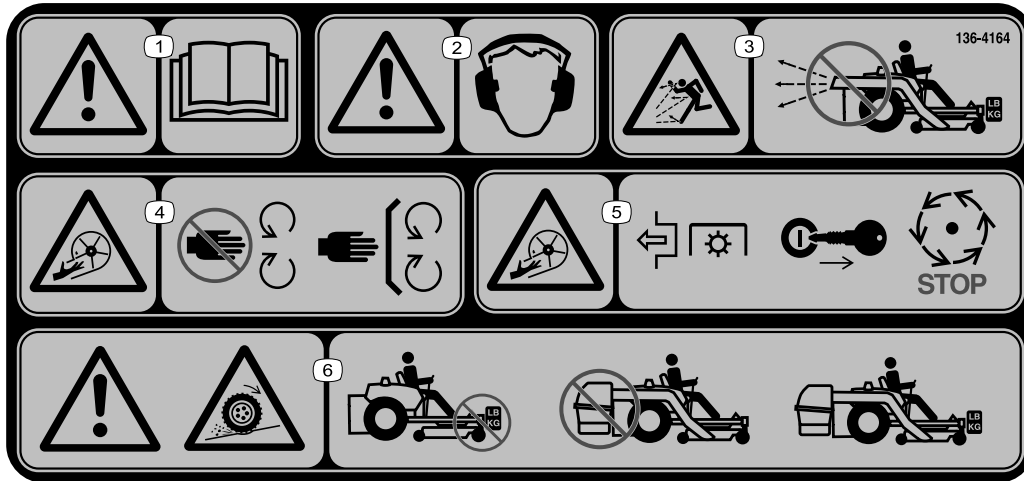
## Sigurana tractării

- Nu ataai echipamentele tractate decât în punctul de cuplare.
- Respectai recomandările producătorului dispozitivului de ataare cu privire la limitele de greutate pentru echipamentul tractat i tractarea pe pante.
- Nu lăsați niciodată copiii sau alte persoane să se apropie de echipamentul tractat.
- Pe pante, greutatea echipamentului tractat poate cauza pierderea traciunii i pierderea controlului. Reduceți greutatea tractată i încetiniți.
- Distana de oprire se mărește în funcție de greutatea sarcinii tractate. Conduceți încet i lăsați o distanță suplimentară pentru a opri.

# Decal-uri instrucționale și de siguranță



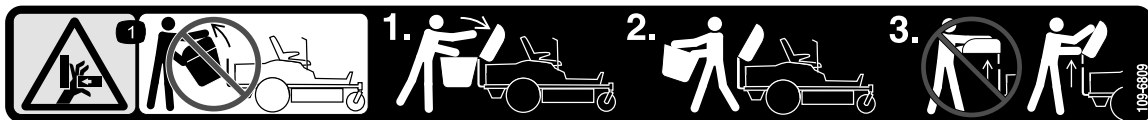
Instrucțiunile și autocolantele cu informații privind siguranța sunt ușor vizibile pentru operator și sunt amplasate lângă orice zonă cu potențial risc. Înlocuiește orice autocolant care este deteriorat sau lipsete.



136-4164

decal136-4164

1. Avertisment – citii *Manualul operatorului*.
2. Avertisment - trebuie purtate căști pentru protecția auzului.
3. Pericol de proiectare a obiectelor - nu utilizezi suflanta fără ca întregul sistem să fie montat și blocat.
4. Pericol de tăiere/desprindere, rotor - păstrăi distanța față de piesele mobile; lasă toate apărătorile și protecțiile montate.
5. Pericol de tăiere/desprindere, rotor - decuplează priză de putere, scoate cheia și așteaptă până ce se opresc piesele mobile.
6. Avertisment; pierderea tracțiunii - nu operezi doar cu greutatea de contrabalansare montată; nu operezi doar cu sistemul E-Z Vac montat; operezi doar cu sistemul E-Z Vac și greutatea de contrabalansare montate.



109-6809

decal109-6809

1. Pericol de strivire a mâinilor - nu îndepărtați întregul sistem de colectare de la mână; deschideți partea superioară a sistemului de colectare și apoi scoateți sacul (sacii) din sistemul de colectare. Nu îndepărtați partea superioară a sistemului de colectare când este închisă; deschideți partea superioară a sistemului de colectare și apoi îndepărtați-o.

⚠ **WARNING: Cancer and Reproductive Harm - [www.P65Warnings.ca.gov](http://www.P65Warnings.ca.gov).**  
For more information, please visit [www.tcoCAProp65.com](http://www.tcoCAProp65.com)

133-8061  
decal133-8061

133-8061

# Reglare

## Părți cu ajustaj larg

Verificați în tabelul de mai jos dacă toate piesele au fost trimise.

Procedură	Descriere	Cant.	Folosință
<b>1</b>	Nu s-au solicitat piese.	–	Pregătiți maina.
<b>2</b>	Compartiment pentru greutate Element de montare compartiment greutate stânga Element de montare compartiment greutate dreapta Greutate cu mâner - 16 kg Tijă de fixare urub ( $\frac{3}{8} \times 1\frac{1}{4}$ ") Piuliță cu guler ( $\frac{3}{8}$ ") urub de fixare ( $\frac{3}{8} \times 1$ ") Bol cu autofiletare ( $\frac{5}{16} \times \frac{3}{4}$ ")	1 1 1 1 1 2 4 2 2	Montarea greutății.
<b>3</b>	Nu s-au solicitat piese.	–	Îndepărtarea deflectorului pentru iarbă și a capacului curelei.
<b>4</b>	Suport suflantă Șurub cu cap hexagonal și aibă ( $\frac{3}{8} \times \frac{3}{4}$ ") Deflector urub de fixare ( $\frac{5}{16} \times \frac{3}{4}$ ") Piuliță cu guler ( $\frac{5}{16}$ ")	1 2 1 4 4	Montarea deflectorului și a suportului suflantei.
<b>5</b>	Ansamblu fulie Capac curea	1 1	Montarea ansamblului fuliei și a capacului curelei.
<b>6</b>	Suport stabilizator urub de fixare ( $\frac{5}{16} \times \frac{3}{4}$ ") Contrapiuliță ( $\frac{5}{16}$ ") urub cu autofiletare ( $\frac{5}{16} \times \frac{3}{4}$ ") urub ( $\frac{5}{16} \times 1$ ") Cadru de pivotare Știft în formă de agrafă Tijă aibă	1 2 4 2 2 1 2 2 2	Montarea elementului de montare a dispozitivului de atașare.
<b>7</b>	Tijă de blocare Știft în formă de agrafă	1 1	Montarea tijei de blocare.
<b>8</b>	Parte superioară a sistemului de colectare Ecran sistem de colectare Știft în formă de agrafă	1 1 2	Asamblarea părții superioare a sistemului de colectare.
<b>9</b>	Cadru sac Sac pentru iarbă	2 2	Asamblai sacii pentru iarbă.
<b>10</b>	Ansamblu sac pentru iarbă	2	Montarea părții superioare a sistemului de colectare.
<b>11</b>	Ansamblu suflantă	1	Montarea ansamblului suflantei.

Procedură	Descriere	Cant.	Folosință
<b>12</b>	Capac sistem de colectare cu acionare electrică	1	Montarea curelei suflantei i a capacului sistemului de colectare cu acionare electrică.
	Curea suflantă	1	
<b>13</b>	Tub superior	1	Montarea tuburilor de evacuare.
	urub ( $\frac{1}{4} \times \frac{3}{4}$ ")	2	
	aibă ( $\frac{1}{4}$ inch)	2	
	Contrapiuliă ( $\frac{1}{4}$ ")	2	
	Tub inferior	1	

Determinai partea stângă i dreaptă a mainii din poziia de operare normală.

# 1

## Pregătirea mainii

Nu s-au solicitat piese

### Procedură

Efectuai următoarea procedură pentru a pregăti maina pentru ataarea suflantei i a setului de finisare.

1. Parcai mașina pe o suprafață uniformă.
2. Decuplai comutatorul de comandă pentru lamă, cuplai frâna de parcare i deplasai manetele de control al micării spre exterior, în poziia NEUTRĂ - BLOCARE.
3. Opriți motorul și scoateți cheia.
4. Asigurați-vă că maina este protejată împotriva deplasării înainte de a începe să lucrați la ea.
5. Reparați toate zonele îndoitte sau deteriorate ale punii mainii i înlocuiți toate piesele lipsă.
6. Curățați orice resturi de pe puntea mainii sau din partea din spate a mainii pentru a uura montarea.

# 2

## Montarea greutății

Piese solicitate pentru această procedură:

1	Compartiment pentru greutate
1	Element de montare compartiment greutate stânga
1	Element de montare compartiment greutate dreapta
1	Greutate cu mâner - 16 kg
1	Tijă de fixare
2	urub ( $\frac{3}{8} \times 1\frac{1}{4}$ ")
4	Piuliță cu guler ( $\frac{3}{8}$ ")
2	urub de fixare ( $\frac{3}{8} \times 1$ ")
2	Bol cu autofiletare ( $\frac{5}{16} \times \frac{3}{4}$ ")

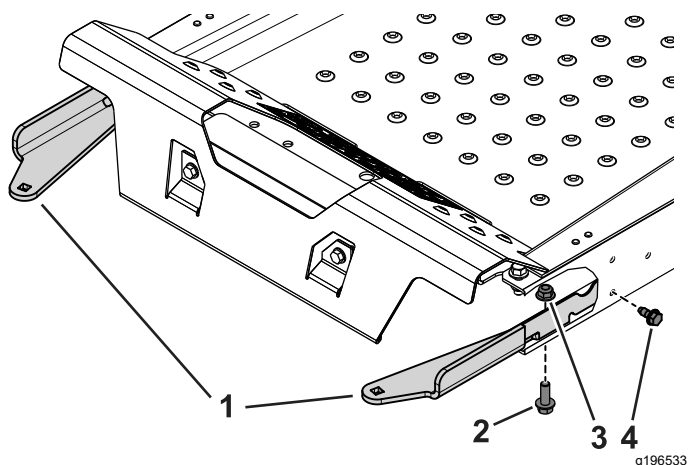
### Procedură

#### **⚠ AVERTISMENT**

**Sistemul de colectare modifică distribuia greutății mainii. Operarea mainii fără greutățile frontale poate determina instabilitate, ceea ce ar putea cauza pierderea controlului.**

**Asigurați-vă că greutățile frontale sunt montate corect înainte de a utiliza maina cu sistemul de colectare.**

1. Scoateți urubul i piulia existente din partea stângă i dreaptă a punii, acolo unde veți monta elementele de montare pentru compartimentul de greutate.
2. Folosiți cele 2 uruburi cu autofiletare ( $\frac{5}{16} \times \frac{3}{4}$ "), 2 uruburi ( $\frac{3}{8} \times 1\frac{1}{4}$ ") i piulițele cu guler ( $\frac{3}{8}$ ") pentru a fixa pe maină elementele de montare stânga i dreapta pentru compartimentul de greutate (Figura 3).

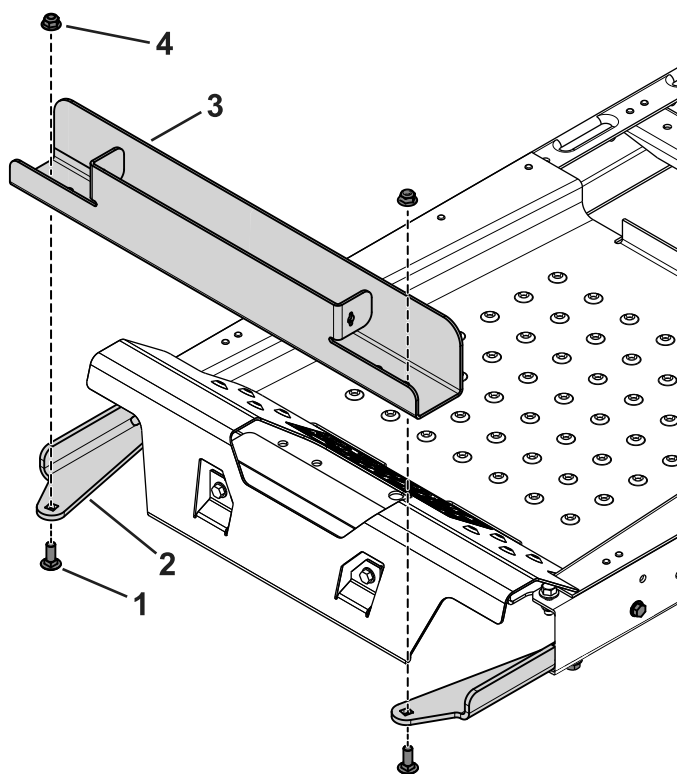


**Figura 3**

Vedere transversală

- |   |  |
|---|--|
| 1. Elemente de montare compartiment pentru greutate | 3. Piuliță cu guler ( $\frac{3}{8}$ " )                        |
| 2. urub ( $\frac{3}{8} \times 1\frac{1}{4}$ " )     | 4. Bol cu autofiletare ( $\frac{5}{16} \times \frac{3}{4}$ " ) |

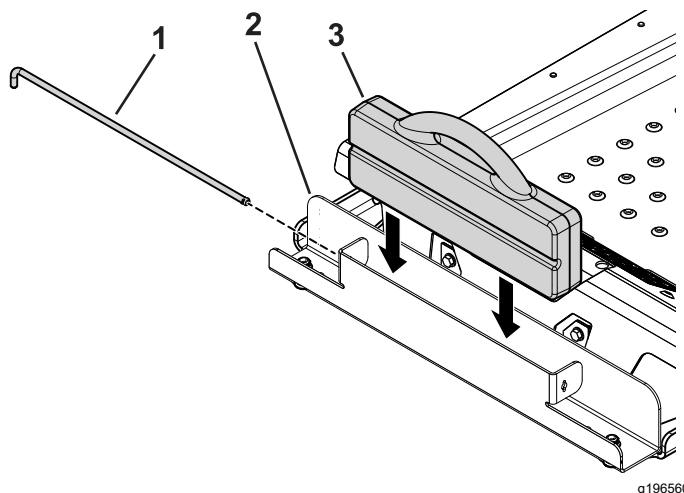
3. Utilizai cele 2 uruburi de fixare ( $\frac{3}{8} \times 1$ " ) i piuliile cu guler pentru a fixa compartimentul pentru greutate la elementele de montare (Figura 4).



**Figura 4**

- |  |   |
|--|---|
| 1. urub de fixare ( $\frac{3}{8} \times 1$ " )     | 3. Compartiment pentru greutate         |
| 2. Element de montare compartiment pentru greutate | 4. Piuliță cu guler ( $\frac{3}{8}$ " ) |

4. Introduceți greutatea cu mâner în compartimentul pentru greutate cu partea canelurii îndreptată spre partea din față a mâinii (Figura 5).



**Figura 5**

- |                                 |                      |
|---------------------------------|----------------------|
| 1. Tijă de fixare               | 3. Greutate cu mâner |
| 2. Compartiment pentru greutate |                      |

5. Introduceți tija de fixare în compartiment și rotiți-o în poziția de blocare (Figura 5).

**Important:** Îndepărtați greutatea cu mâner ori de câte ori îndepărtați sistemul de colectare.

## 3

### Îndepărtarea deflectorului pentru iarbă i a capacului curelei

Nu s-au solicitat piese

#### Procedură

#### ⚠ ATENȚIE

O gură de evacuare neacoperită ar putea permite mâinii să proiecteze obiecte către dumneavoastră sau trecători, cauzând răni grave. De asemenea, poate apărea contactul cu lama.

Nu utilizai niciodată mâna de tuns iarba dacă nu ai montat o placă de mulcire, un deflector de evacuare sau un sistem de colectare a ierbii.



Verificai dacă deflectorul pentru iarba este deteriorat înainte de fiecare utilizare. Înlocuie orice piese deteriorate înainte de utilizare.

- Decuplei arcul din canelura suportului pentru deflector și îndepărtați cuiul spintecat (doar pentru modelele CE), apoi glisați tija în afara suporturilor sudate pe punte, a arcului și a deflectorului de evacuare (Figura 6).

**Notă:** Jgheabul poate arăta diferit față de cel din imagine.

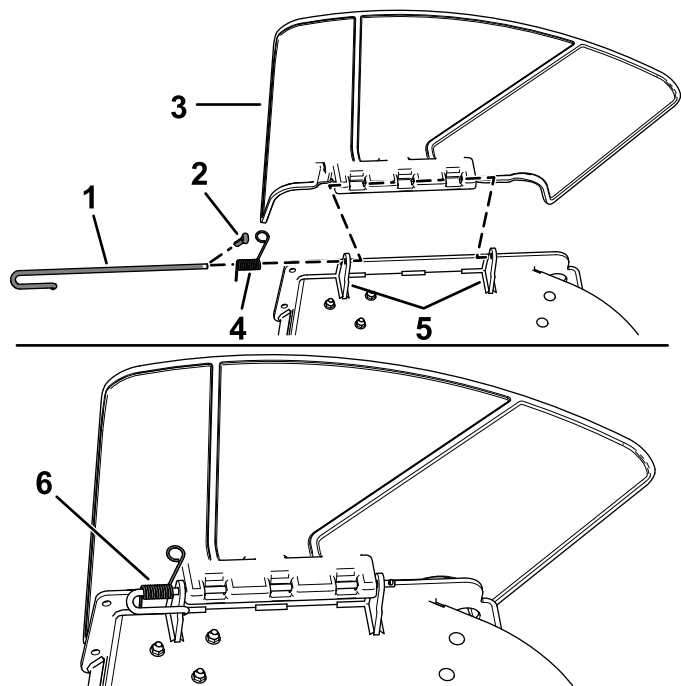


Figura 6

g190642

- |  |                          |
|--|--------------------------|
| 1. Tijă                                    | 4. Arc                   |
| 2. Cui spintecat (doar pentru modelele CE) | 5. Suporturi punte       |
| 3. Deflector                               | 6. Arc montat peste tija |

- Îndepărtați deflectorul (Figura 6).
- Îndepărtați cele 4 uruburi ( $\frac{1}{4} \times \frac{1}{2}$ ") care fixează capacul curelei dreapta și scoateți capacul curelei (Figura 7).

**Notă:** Păstrați cele 4 uruburi ( $\frac{1}{4} \times \frac{1}{2}$ ") pentru montare conform procedurii [5 Montarea ansamblului fuliei, a capacului curelei și a urubului cu umăr](#) (Pagină 10).

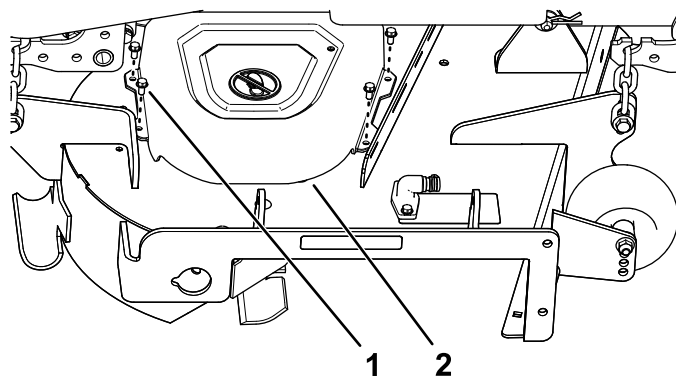


Figura 7

g200974

- |   |                |
|---|----------------|
| 1. urub ( $\frac{1}{4} \times \frac{1}{2}$ ") | 2. Capac curea |
|---|----------------|

## 4

### Montarea deflectorului și a suportului suflantei

Piese solicitate pentru această procedură:

1	Suport suflantă
2	Șurub cu cap hexagonal și aibă ( $\frac{3}{8} \times \frac{3}{4}$ ")
1	Deflector
4	urub de fixare ( $\frac{5}{16} \times \frac{3}{4}$ ")
4	Piuliă cu guler ( $\frac{5}{16}$ ")

### Procedură

- Montați suportul suflantei pe puntea mainii de tuns iarba folosind 2 uruburi cu cap hexagonal și aibă ( $\frac{3}{8} \times \frac{3}{4}$ ") așa cum se arată în [Figura 8](#).

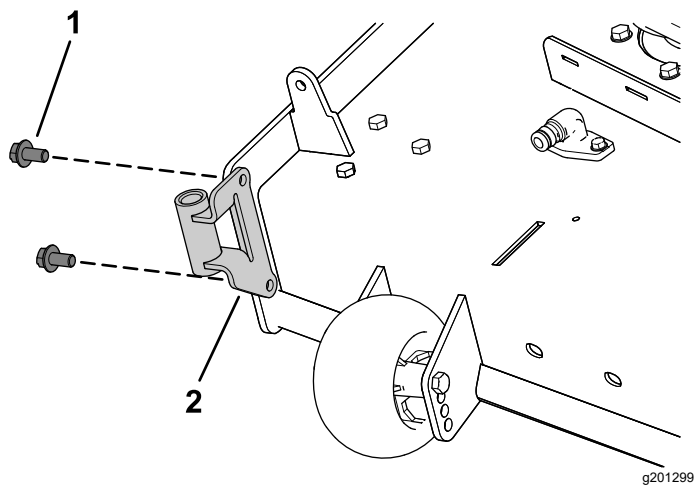


Figura 8

1. Șurub cu cap hexagonal i 2. Suport suflantă  
aiă ( $\frac{3}{8} \times \frac{3}{4}$ ")

2. Îndepărtați urubul și piulița existente de la puntea mâinii de tuns iarba (Figura 9).

**Important:** Pentru puntea mâinii de tuns iarba de 122 și 152 cm există un singur urub și o piuliță pe care le puteți îndepărta.

Pentru puntea mâinii de tuns iarba de 137 cm, scoateți urubul și piulița așa cum se arată în Figura 9.

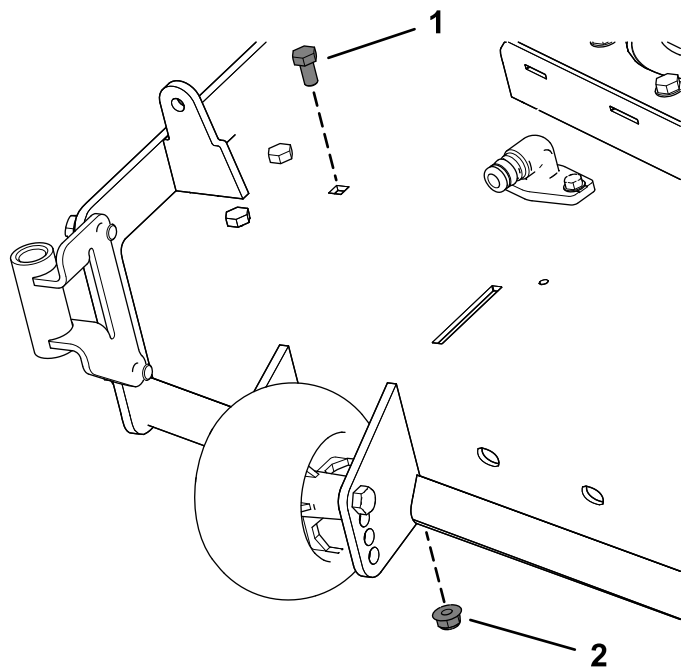


Figura 9

1. urub existent 2. Piuliță existentă

3. Montați partea stângă a deflectorului utilizând un urub de fixare ( $5/16 \times 3/4$ ") și o piuliță cu guler ( $5/16$ ") așa cum este indicat în Figura 10.

4. Slăbiți cele 2 uruburi de fixare ( $5/16 \times 3/4$ ") din fantele deflectorului și glisați deflectorul până când orificiul se aliniază cu orificiul de pe puntea mâinii de tuns iarba (Figura 10).
5. Montați deflectorul așa cum se arată în Figura 10.
- Important:** Asigurați-vă că utilizați orificiul corect pentru deflector; consultați Figura 10.
6. Strângeți cele 2 uruburi de fixare ( $5/16 \times 3/4$ ") în fantele deflectorului (Figura 10).

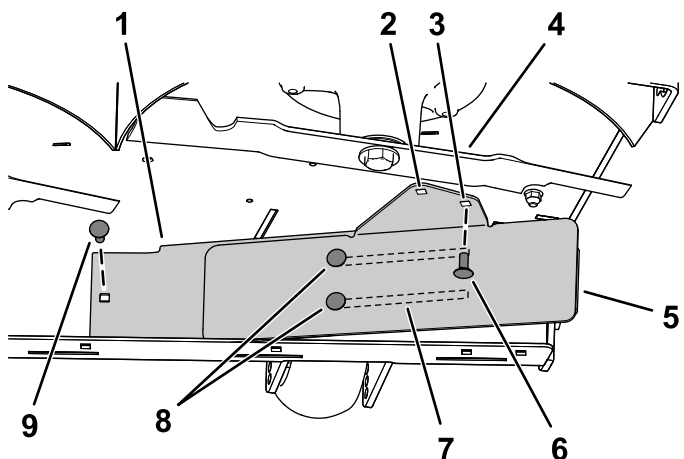


Figura 10

Este prezentată puntea mâinii de tuns iarba de 137 cm

- |   |  |
|---|--|
| 1. Deflector interior   | 6. Montați acest urub de fixare ( $5/16 \times 3/4$ ") și piuliță cu guler ( $5/16$ ") după ce ați glisat deflectorul. |
| 2. Orificiu pentru montarea punii mâinii de tuns iarba de 122 și de 152 cm. | 7. Fante în deflector  |
| 3. Orificiu pentru montarea punii mâinii de tuns iarba de 137 cm.           | 8. Slăbiți aceste 2 uruburi de fixare ( $5/16 \times 3/4$ ") și 2 piulițe cu guler ( $5/16$ ").                        |
| 4. Lamă dreapta   | 9. Montați întâi acest urub de fixare ( $5/16 \times 3/4$ ") și piuliță cu guler ( $5/16$ ").                          |
| 5. Deflector exterior   |  |

# 5

## Montarea ansamblului fuliei, a capacului curelei i a urubului cu umăr

Piese solicitate pentru această procedură:

1	Ansamblu fulie
1	Capac curea

### Procedură

1. Scoateți piulia și aiba de la fulia din dreapta a punii mainii de tuns iarba.
2. Montați ansamblul fuliei din dreapta punii mainii de tuns iarba cu piulia și aiba îndepărtate anterior (Figura 11).

**Important:** Pentru puntea mainii de tuns iarba de 122 cm, utilizați fulia suflantei de dimensiuni mici.

Pentru puntea mainii de tuns iarba de 137 și 152 cm, utilizați fulia suflantei de dimensiuni mari.

3. Strângeți piulia la un cuplu de 136 - 149 Nm.

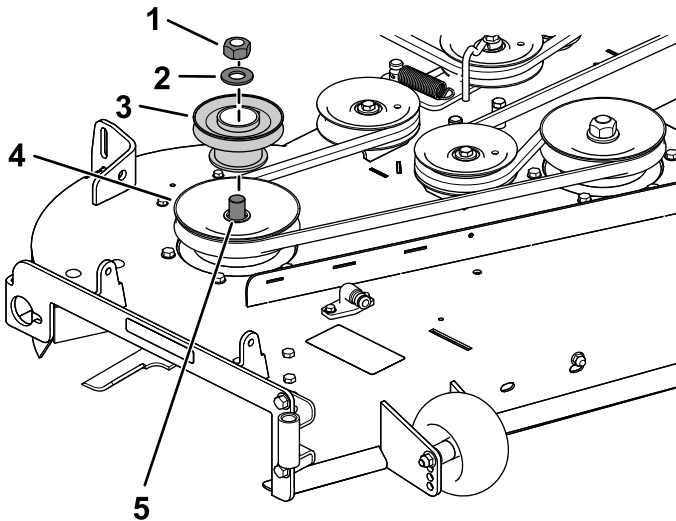


Figura 11

Este prezentată puntea mainii de tuns iarba de 137 cm

- |                            |                               |
|----------------------------|-------------------------------|
| 1. Piuliță fulie existentă | 4. Fulie punte existentă (ax) |
| 2. aibă existentă          | 5. Ax                         |
| 3. Fulie suflantă          |                               |

4. Montați noul capac de curea la ansamblul fuliei cu ajutorul celor 4 uruburi cu îndepărtate anterior ( $\frac{1}{4} \times \frac{1}{2}$ " ), în modul prezentat în Figura 12.

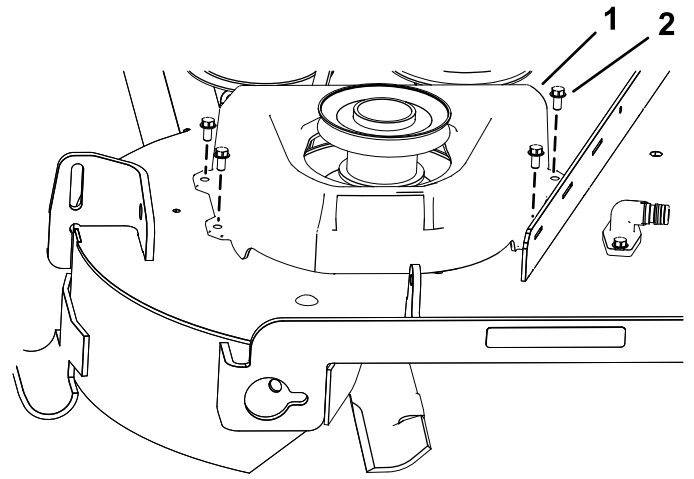


Figura 12

1. Capac curea
2. urub ( $\frac{1}{4} \times \frac{1}{2}$ " )

# 6

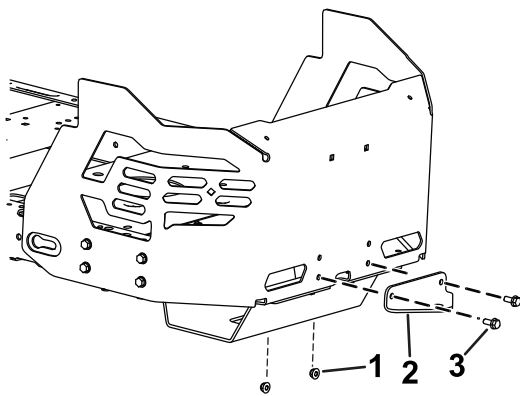
## Montarea elementului de montare a dispozitivului de atașare

Piese solicitate pentru această procedură:

1	Suport stabilizator
2	urub de fixare ( $\frac{5}{16} \times \frac{3}{4}$ " )
4	Contrapiuliță ( $\frac{5}{16}$ " )
2	urub cu autofiletare ( $\frac{5}{16} \times \frac{3}{4}$ " )
2	urub ( $\frac{5}{16} \times 1$ " )
1	Cadru de pivotare
2	Știft în formă de agrafă
2	Tijă
2	aibă

### Procedură

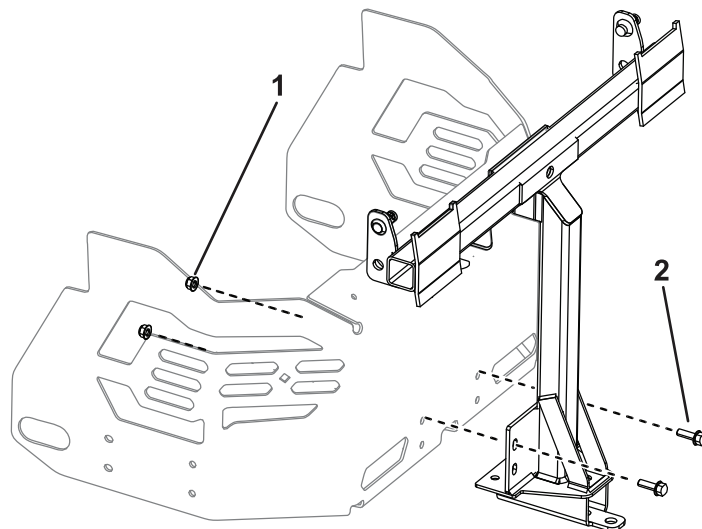
1. Îndepărtați cele 2 șuruburi, 2 piulițe și suportul pentru dispozitivul de cuplare existente de la partea inferioară a apărătorii pentru motor (Figura 13).



**Figura 13**

g308798

1. Piuliță
2. Suport pentru dispozitivul de cuplare existent
3. Șurub

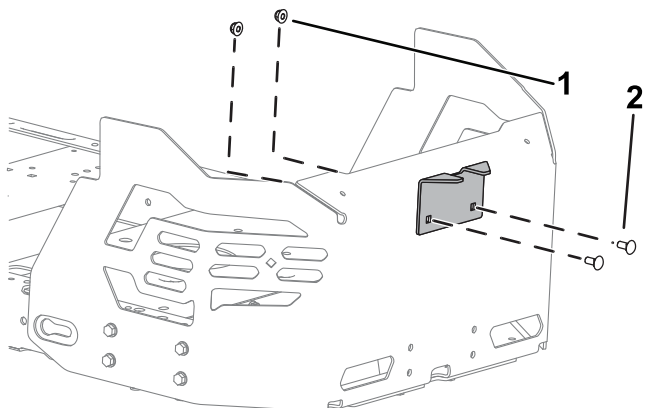


**Figura 15**

g302477

1. Contrapiuliță (5/16")
2. urub (5/16 × 1")

2. Montai suport pentru stabilizator la apărătoarea pentru motor folosind 2 uruburi de fixare (5/16 × 3/4") i 2 contrapiulițe (5/16") aa cum se arată în [Figura 14](#).



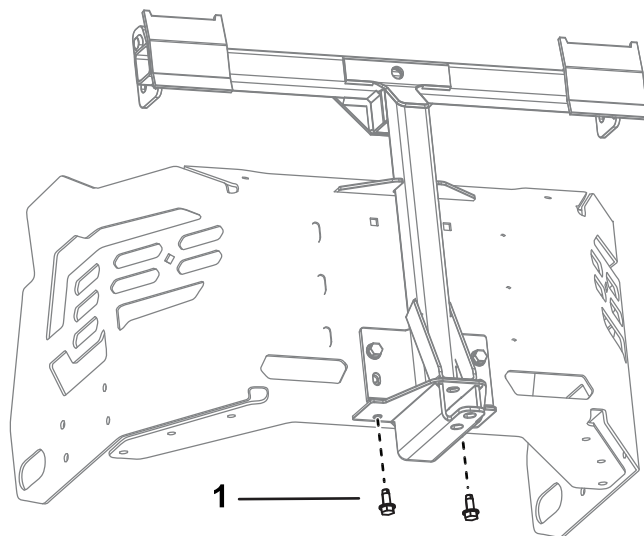
**Figura 14**

g308799

1. Contrapiuliță (5/16")
2. urub de fixare (5/16 × 3/4")

3. Scoateți cele 2 uruburi cu autofiletare existente din partea de jos a cadrului mainii ([Figura 16](#)).
4. Fixai uor cadrul pivotant la cadrul mainii utilizând 2 uruburi (5/16 × 1") i 2 piulițe (5/16") aa cum se arată în [Figura 15](#).

5. Poziionai cadrul de pivotare în sus i fixai-l la partea inferioară a cadrului mainii folosind 2 uruburi cu autofiletare (5/16 × 3/4") aa cum se arată în [Figura 16](#).



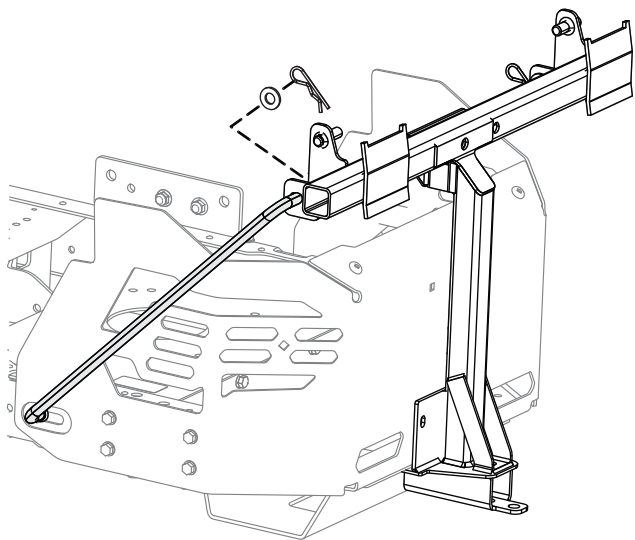
**Figura 16**

g308797

1. urub cu autofiletare (5/16 × 3/4")
2. Cadru de pivotare

6. Strângeți cele 2 uruburi (5/16 × 1") i 2 contrapiulițe (5/16") aa cum se arată în [Figura 15](#).
7. Montai capătul îndoit i evazat al unei tije în fanta de blocare din partea stângă a cadrului mainii i deplasați tija în spate pentru a o aeza în cadru ([Figura 17](#)).

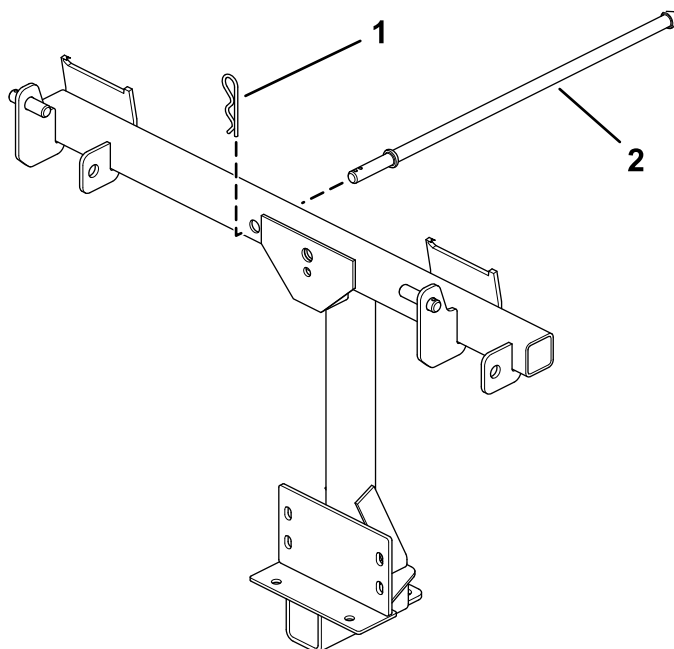
**Notă:** Repetați acest pas pe partea dreaptă a mainii.



g308335

**Figura 17**

Este prezentată partea stângă



g201213

**Figura 18**

1. Știft în formă de agrafă      2. Tijă de blocare

8. Introduceți capetele îndoite ale tijelor în elementul de montare a dispozitivului de atașare, aa cum se arată în [Figura 17](#) și fixați capătul fiecărei tije cu o aibă și un tift în formă de agrafă.

# 7

## Montarea tijei de blocare

Piese solicitate pentru această procedură:

1	Tijă de blocare
1	Știft în formă de agrafă

### Procedură

Montați tija de blocare cu un tift în formă de agrafă ([Figura 18](#)).

# 8

## Asamblarea părții superioare a sistemului de colectare

Piese solicitate pentru această procedură:

1	Parte superioară a sistemului de colectare
1	Ecran sistem de colectare
2	Știft în formă de agrafă

### Procedură

1. Întoarceți partea superioară a sistemului de colectare.
2. Instalați ecranul aa cum se arată în [Figura 19](#) și asigurați-vă că este înclinat în jos, spre sacii pentru colectare.

**Notă:** Asigurați-vă că ecranele sunt fixate la locul lor și că proeminențele sunt fixate în partea superioară a sistemului de colectare.

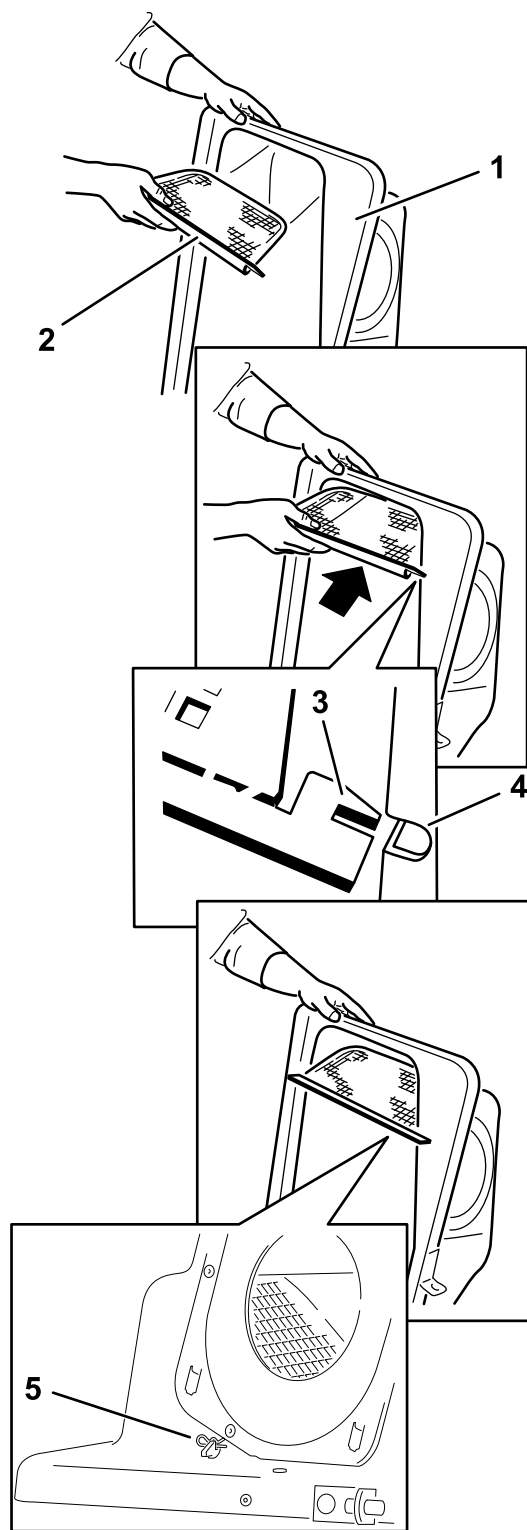


Figura 19

g201881

- |   |   |
|---|---|
| 1. Parte superioară a sistemului de colectare | 4. Fantă la partea superioară a sistemului de colectare |
| 2. Ecran                                      | 5. Știft în formă de agrafă                             |
| 3. Proeminență ecran                          |   |

# 9

## Asamblarea sacilor pentru iarbă

Piese solicitate pentru această procedură:

2	Cadru sac
2	Sac pentru iarbă

### Procedură

Fixai cele 2 cadre pentru saci la cei 2 saci pentru iarbă.

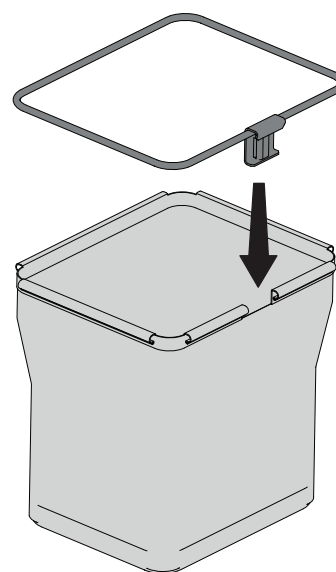


Figura 20

g453040

# 10

## Montarea părții superioare a sistemului de colectare

Piese solicitate pentru această procedură:

2	Ansamblu sac pentru iarbă
---	---------------------------

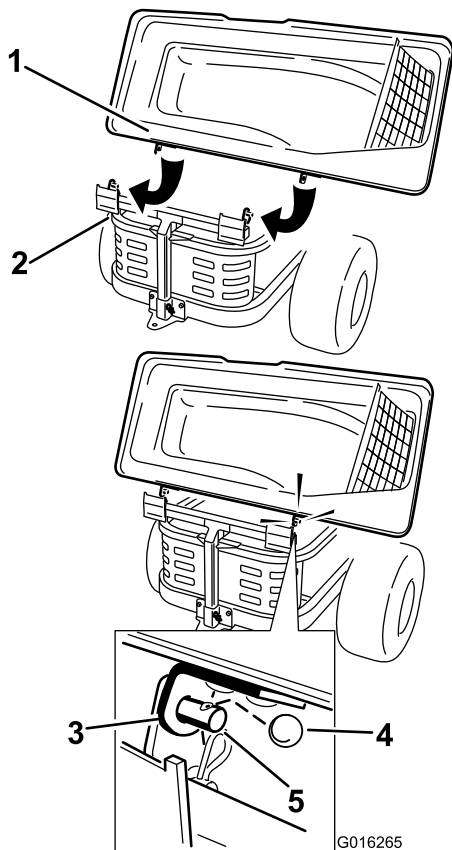
### Procedură

1. Montai partea superioară a sistemului de colectare la cadrul sistemului de colectare.

**Notă:** Sistemul de colectare poate arăta diferit față de cel din imagine.

2. Glisai suportii peste tijele de pe cadrul sistemului de colectare și montează cuiul spintecat circular în orificiul din tija din dreapta (Figura 21).
3. Rotii în jos capota sistemului de colectare, în poziția de funcționare.

**Notă:** Pentru a îndepărta cuiul spintecat circular, continuă să îl rotești în aceeași direcție în care este montat.

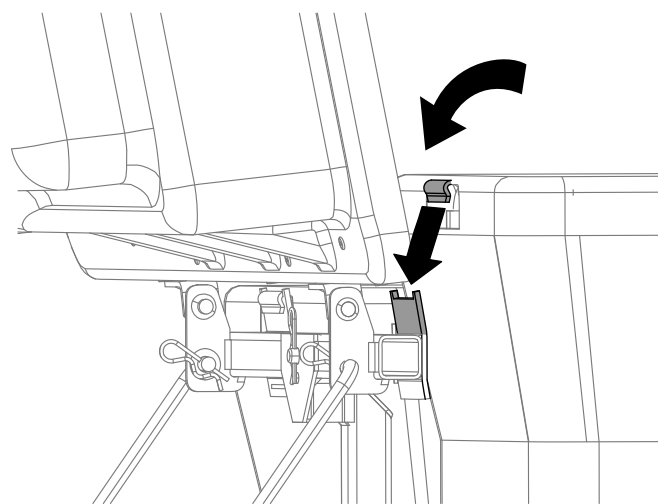


**Figura 21**

- |                                      |                           |
|--------------------------------------|---------------------------|
| 1. Capotă sistem de colectare        | 4. Cui spintecat circular |
| 2. Cadru sistem de colectare         | 5. Suport                 |
| 3. Suport capotă sistem de colectare |                           |

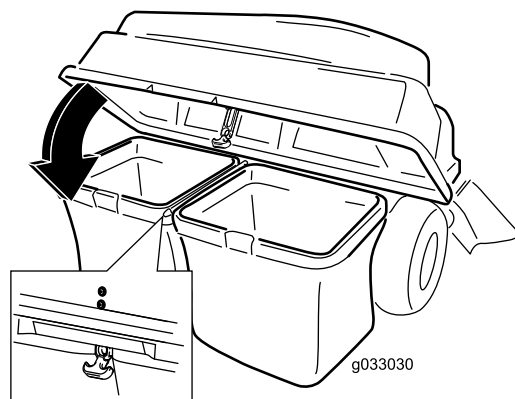
4. Ridică partea superioară a sistemului de colectare și montează sacii asamblați în 9 [Asamblarea sacilor pentru iarbă \(Pagină 14\)](#) prin

glisarea cârligelor cadrului sacului pe suporturile de fixare (Figura 22).



**Figura 22**

5. Coborâți partea superioară a sistemului de colectare pe saci (Figura 23).



**Figura 23**

6. Fixați capota cu elementul de fixare (Figura 23).

# 11

## Montarea ansamblului suflantei

Piese solicitate pentru această procedură:

1	Ansamblu suflantă
---	-------------------

### Procedură

#### ⚠ ATENȚIE

O deschidere de evacuare neacoperită ar putea permite mainii de tuns iarba să proiecteze obiecte către operator sau trecători, cauzând răni grave. De asemenea, poate apărea contactul cu lama.

- Nu utilizați niciodată maina de tuns iarba fără o placă de acoperire, o placă de mulcire sau un jgheab pentru evacuarea ierbii și un dispozitiv de adunat iarbă.
- Asigurați-vă că deflectorul pentru iarbă este montat atunci când scoateți jgheabul pentru evacuarea ierbii și dispozitivul de adunat iarbă.

**Important:** Montați jgheabul de evacuare laterală atunci când îndepărtați sistemul de colectare și suflanta.

**Important:** Păstrați toate elementele de fixare și jgheabul de evacuare laterală.

1. Dacă este necesar, montați cureaua pe fulia suflantei (Figura 26).
2. Introduceți fusul de basculare al suflantei în suportul suflantei și rotiți ansamblul suflantei spre interior, spre maină (Figura 24).

**Notă:** Ansamblul suflantei trebuie să se blocheze automat, așa cum se arată în Figura 25.

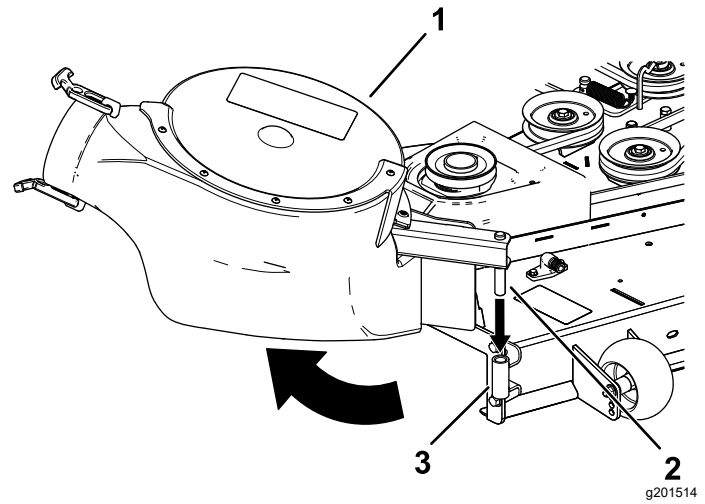


Figura 24

1. Ansamblu suflantă
2. Fus de basculare suflantă
3. Suport suflantă

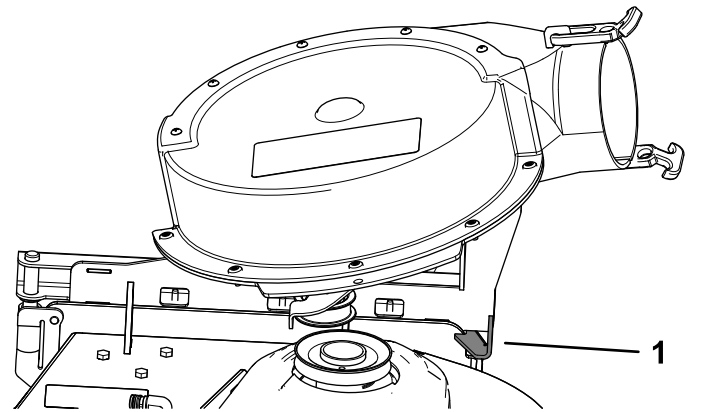


Figura 25

1. Element de blocare suflantă



# 12

## Montarea curelei suflantei i a capacului sistemului de colectare cu acionare electrică

Piese solicitate pentru această procedură:

1	Capac sistem de colectare cu acionare electrică
1	Curea suflantă

### Procedură

1. Montai cureaua în jurul fuliei suflantei (Figura 26 i Figura 27); consultai 11 Montarea ansamblului suflantei (Pagină 15).

Utilizai următoarea curea în funcie de dimensiunea punii mainii de tuns iarba:

Punte maină de tuns iarba de 122 cm	Punte maină de tuns iarba de 137 cm	Punte maină de tuns iarba de 152 cm
Nr. piesă Toro 127-0074	Nr. piesă Toro 127-0075	Nr. piesă Toro 127-0076

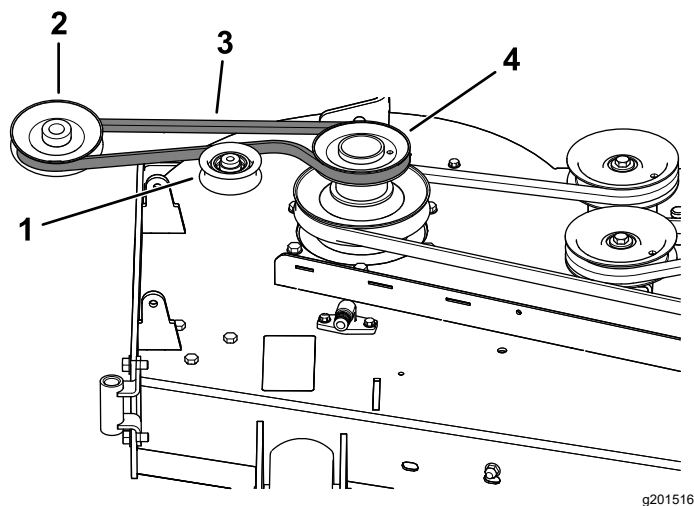


Figura 26

Amplasarea curelei suflantei

- |                                |                       |
|--------------------------------|-----------------------|
| 1. Fulie de ghidare/tensionare | 3. Curea suflantă     |
| 2. Fulie suflantă              | 4. Fulie de acționare |

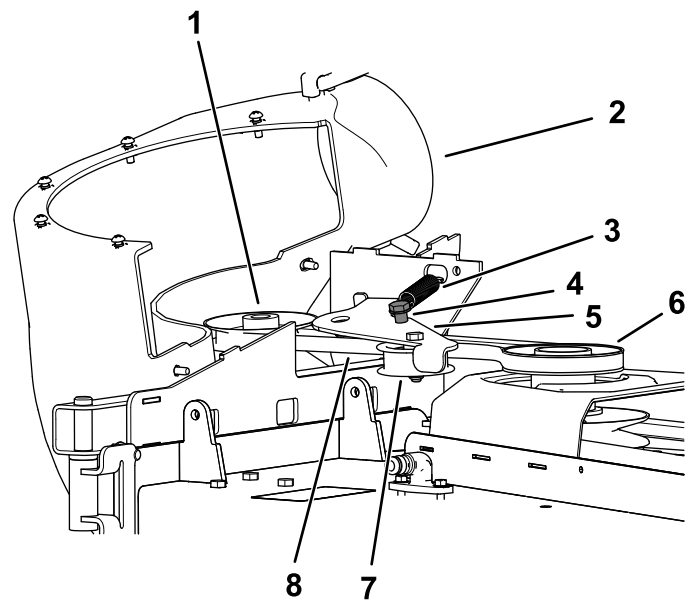


Figura 27

g201513

- |  |                                |
|--|--------------------------------|
| 1. Fulie suflantă  | 5. Bra de ghidare              |
| 2. Suflantă în poziție (poriunea de carcasă a fost îndepărtată în scopuri ilustrative) | 6. Fulie de acționare          |
| 3. Arc   | 7. Fulie de ghidare/tensionare |
| 4. Tijă fulie de ghidare   | 8. Curea suflantă              |

2. Asigurați-vă că cureaua rămâne aliniată cu fulia suflantei în timp ce montați ansamblul suflantei.

3. Trageți fulia de ghidare cu arc departe de tija cu arc fix și amplasați cureaua în jurul fuliei punii mainii de tuns iarba (Figura 27).

**Notă:** Asigurați-vă că cureaua este amplasată corect în jurul fuliei suflantei.

4. Amplasați cureaua în jurul fuliei de acționare, așa cum este ilustrat în Figura 26 i Figura 27.

5. Montați capacul sistemului de colectare cu acionare electrică peste capacul curelei i fixați-l prin strângerea butonului (Figura 28).

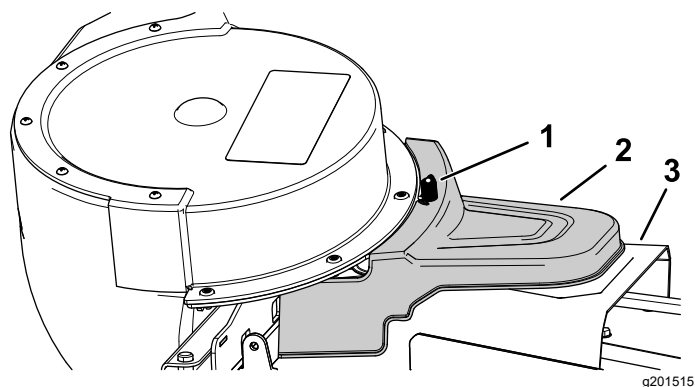


Figura 28

1. Buton  
2. Capac sistem de colectare cu acționare electrică  
3. Capac curea

**Notă:** Asigurați-vă că canelura din tubul inferior este în partea de jos când este montat (Figura 31).

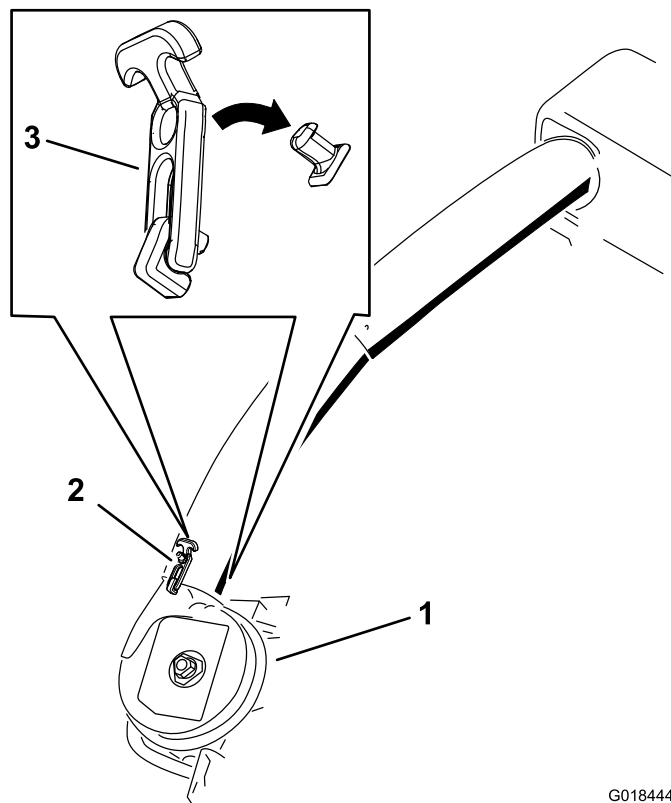


Figura 29

Element de fixare tub de evacuare inferior

1. Ansamblu suflantă  
2. Element de fixare superior  
3. Element de fixare

G018444  
g018444

# 13

## Montarea tuburilor de evacuare

Piese solicitate pentru această procedură:

1	Tub superior
2	urub ( $\frac{1}{4} \times \frac{3}{4}$ "
2	aibă ( $\frac{1}{4}$ inch)
2	Contrapiuliă ( $\frac{1}{4}$ "
1	Tub inferior

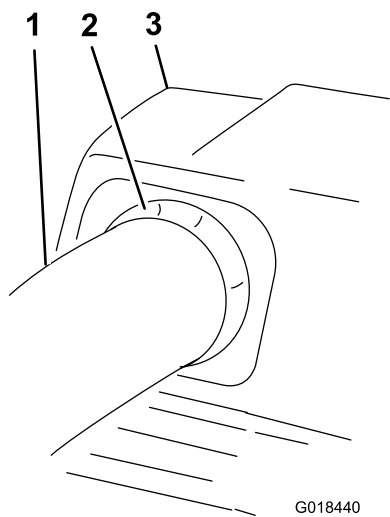
### Procedură

**Important:** Asigurați-vă că puntea mainii de tuns iarba este în poziția cea mai joasă pentru înălțimea de tăiere înainte de a monta tuburile de evacuare.

**Notă:** Nu uitați să montați deflectorul pentru iarbă când îndepărtați sistemul de colectare de la maina de tuns iarba.

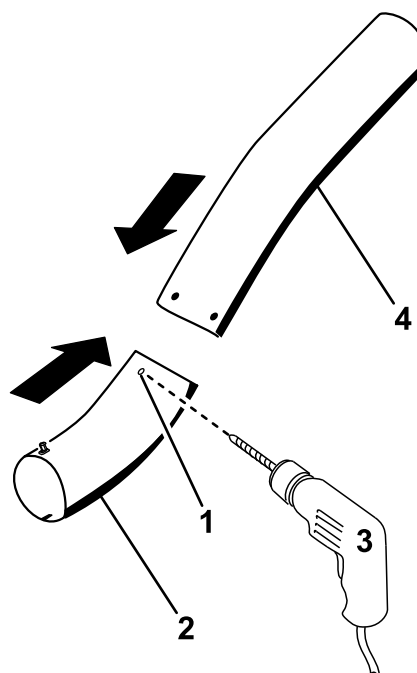
- Decuplați priză de putere și cuplați frâna de parcare.
- Oprăți motorul și scoateți cheia.
- Coborâți puntea mainii de tuns iarba până la cea mai joasă poziție a înălțimii de tăiere.
- Îndepărtați sacii pentru a vedea tubul de sub capotă.
- Coborâți și blocați capota.
- Utilizați ambele elemente de fixare pentru a atașa tubul inferior la ansamblul suflantei (Figura 29).

- Notăți unde sunt montate cele 2 uruburi de la tubul superior.
- Notă:** Orificiul din apropierea vârfurilor de săgeți turnate nu va fi folosit.
- Scoateți cele 2 uruburi de la capătul inferior al tubului superior.
- Utilizați cele 2 orificii ca ablon pentru tubul inferior.
- Notă:** Păstrați elementele de fixare.
- Introduceți capătul superior (fără orificii) al tubului superior prin elementul de etanșare al tubului din capotă împingând tubul până când intră în contact cu interiorul capotei.
- Trageți ușor tubul superior, astfel încât elementul de etanșare se extinde în exterior și peste tubul inferior (Figura 30).



**Figura 30**

- |   |                               |
|---|-------------------------------|
| 1. Tub superior                                   | 3. Capotă sistem de colectare |
| 2. Element de etanare din cauciuc care iese afară |                               |

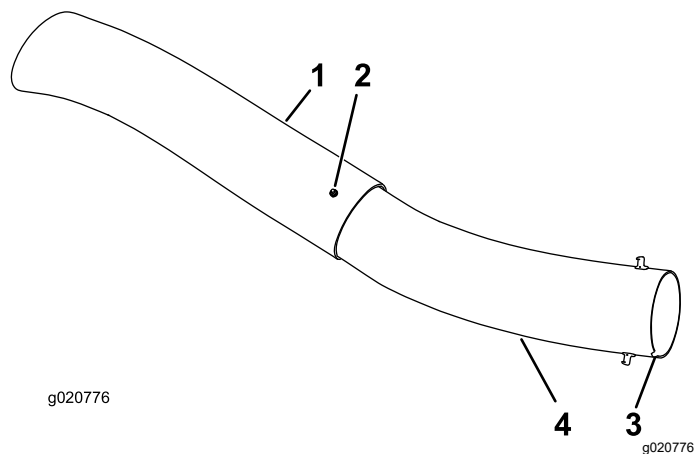


G018439

**Figura 32**

Găurirea tubului de evacuare inferior

- |   |   |
|---|---|
| 1. Adâncituri                                 | 4. Tub superior   |
| 2. Tub inferior                               | 5. Montați aici un urub ( $\frac{1}{4} \times \frac{3}{4}$ "), o aibă ( $\frac{1}{4}$ ") i o contrapiuliă ( $\frac{1}{4}$ "). |
| 3. Găuriți un orificiu cu diametrul de 6,5 mm | 6. Tub superior - orificii existente  |



**Figura 31**

- |  |   |
|--|---|
| 1. Tub superior                        | 3. Canelură la partea inferioară a tubului la montare |
| 2. Orificiu existent (urub îndepărtat) | 4. Tub inferior                                       |

13. Folosind orificiile existente în tubul superior ca ablon, efectuați 2 orificii cu diametrul de 6,5 mm prin adânciturile de pe tubul inferior (Figura 32).

14. Îndepărtați tuburile superioare și inferioare de la mână.
15. Glisați tuburile împreună și aliniați orificiile.
16. Montați aibele ( $\frac{1}{4}$ ") la uruburi (Figura 32).
17. Folosind o cheie hexagonală, montați uruburile ( $\frac{1}{4} \times \frac{3}{4}$ ") și aibele ( $\frac{1}{4}$ ") din interiorul tubului inferior și prin orificiile existente în tubul superior (Figura 32).
18. Fixați tuburile împreună cu piulițele ( $\frac{1}{4}$ ") așa cum se arată în Figura 32.

19. Introduceți tubul de evacuare superior prin elementul de etanare al tubului din capotă.
20. Trageți uor tubul superior, astfel încât elementul de etanare să se extindă în exterior și peste ansamblul suflantei (Figura 30).
21. Utilizați ambele elemente de fixare pentru a atașa tubul inferior la ansamblul suflantei (Figura 29).

# Operare

## ⚠ ATENȚIE

Pentru a evita vătămările corporale, urmați aceste proceduri:

- Familiarizați-vă cu toate instrucțiunile de operare și siguranță din *Manualul operatorului* mainii de tuns iarba înainte de a utiliza acest dispozitiv de atașare.
- Nu îndepărtați niciodată tubul de evacuare, sacii, partea superioară a sistemului de colectare sau jgheabul în timp ce este pornit motorul.
- Opriți întotdeauna motorul și așteptați ca toate piesele în micare să se oprească înainte de a îndepărta un obstacol din sistemul de colectare.
- Nu efectuați niciodată lucrări de întreținere sau reparații în timp ce este pornit motorul.

## ⚠ ATENȚIE

Fără să fie montate deflectorul pentru iarbă, tuburile sistemului de colectare sau ansamblu complet al sistemului de colectare, dumneavoastră și cei din jur sunteți expuși contactului cu lama și reziduuri proiectate. Contactul cu lama (lamele) rotative ale mainii de tuns iarba și reziduurile proiectate va cauza vătămări sau deces.

- Montați întotdeauna deflectorul de iarbă când scoateți sistemul de colectare și comutați la modul de descărcare laterală.
- Dacă deflectorul pentru iarbă este deteriorat, înlocuiți-l imediat. Deflectorul de iarbă direcționează materialul în jos, spre gazon.
- Nu vă sprijiniți niciodată mâinile sau picioarele sub maina de tuns iarba.
- Nu încercați niciodată să curățați zona de descărcare sau lamele mainii de tuns iarba decât dacă comutați priza de putere în poziție oprire și rotiți cheia de contact în poziția de oprire. De asemenea, scoateți cheia și deconectați firul de la bujie (bujii).
- Opriți motorul înainte de a desfundă jgheabul de evacuare.

# Golirea sacilor pentru iarbă

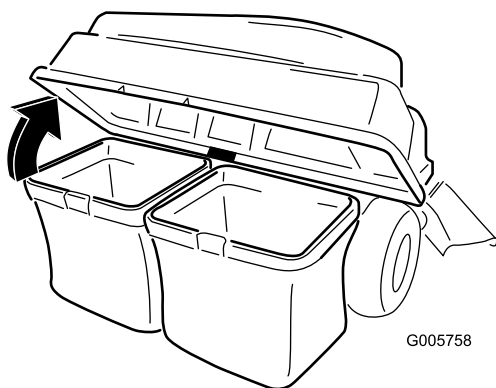
## **⚠ PERICOL**

Resturile, cum ar fi frunzele, iarba sau tufiurile pot lua foc. Un incendiu în zona motorului poate provoca vătămări corporale i daune materiale.

- **Avei grijă să nu se acumuleze resturi în zona motorului i a tobei de eapament.**
- **Avei grijă când deschidei capacul sistemului de colectare pentru a împiedica resturile să cadă în zona motorului i a tobei de eapament.**
- **Înainte de depozitare, lăsați maina să se răcească.**

Avei grijă când ridici sau manipulezi un sac pentru iarbă plin. Pentru a goli sacul pentru iarbă:

1. Parcai mașina pe o suprafață plană i decuplezi comutatorul de comandă pentru lamă.
2. Deplasezi în exterior manetele de control al micării până în poziia neutră, oprezi motorul, scoatezi cheia de contact, acionezi frâna de parcare i aștepti oprirea tuturor pieselor mobile înainte de a părăsi poziia de operare.
3. Deschideți (ridicați) partea superioară a sistemului de colectare ([Figura 33](#)).

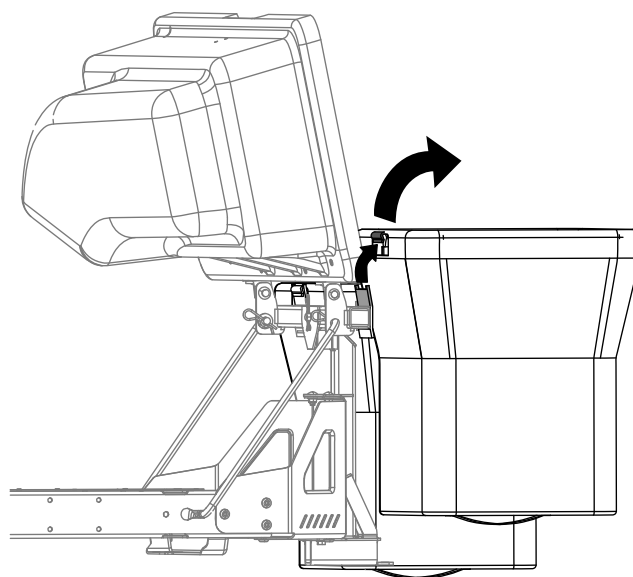


**Figura 33**

G005758

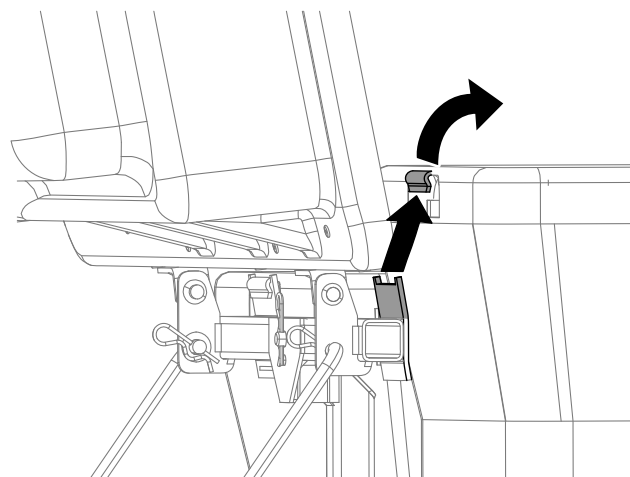
g005758

4. Comprimi reziduurile în saci. Ridici sacul cu ambele mâini i desprindeți-l din suportul de fixare. Goliți sacul. Repetați procedura pentru celălalt sac.



**Figura 34**

g300218



**Figura 35**

g300217

5. Montați sacii prin glisarea cârligelor cadrului sacului pe suportii de fixare.
6. Coborâți partea superioară a sistemului de colectare pe saci.

# Eliminarea obstrucțiilor din sistemul de colectare

## ⚠ ATENȚIE

În timpul utilizării sistemului de colectare, suflanta se rotește și poate tăia sau răni mâinile și degetele.

- Înainte de reglarea, curățarea, repararea și inspectarea suflantei și înainte de desfundarea jgheabului, opriți motorul și așteptați oprirea tuturor pieselor mobile. Scoateți cheia.
  - Utilizați un băț sau un obiect similar și nu mâinile pentru a elimina obstrucțiile din suflantă i tub.
  - **Țineți-vă fața, mâinile, picioarele și alte părți ale corpului, precum și hainele, la distanță de componentele mascate, mobile sau rotative.**
1. Parcați mașina pe o suprafață plană i decuplați comutatorul de comandă pentru lamă.
  2. Deplasați în exterior manetele de control al micării până în poziția neutră, opriți motorul, scoateți cheia de contact, acționați frâna de parcare i așteptați oprirea tuturor pieselor mobile înainte de a părăsi poziția de operare.
  3. Verificați sacii pentru iarbă i golii-i dacă sunt plini.
  4. Demontați i separați tubul de evacuare i jgheabul de la partea superioară a sistemului de colectare i de la maina de tuns iarba. Folosind un băț sau un obiect similar, îndepărtați cu atenție obstrucțiile din maina de tuns iarba, tubul de evacuare, jgheab i partea superioară a sistemului de colectare.
  5. După ce ai îndepărtat obstrucția, montați sistemul de colectare complet i reluați operarea.

# Îndepărtarea sistemului de colectare

## ⚠ AVERTISMENT

Neîndepărtarea greutăților frontale ale sistemului de colectare i operarea mâinii fără sistemul de colectare poate cauza instabilitate, ceea ce poate duce la pierderea controlului.

- **Îndepărtați întotdeauna greutatea frontală atunci când îndepărtați sistemul de colectare.**
- **Nu utilizați niciodată maina fără sistemul de colectare i cu greutatea din față montate.**

Puteți scoate sistemul de colectare repetând în ordine inversă acțiunile de configurare pentru toate seturile montate. Dacă sunt montate greutăți, îndepărtați întotdeauna greutatea frontală atunci când îndepărtați sistemul de colectare.

**Notă:** Este necesar să îndepărtați deflectorul de separare numai atunci când montați un set de mulcire.

## Indicații de exploatare

### Recomandări pentru colectare

### Reamintirea dimensiunilor mâinii cu dispozitivul de ataare

Rețineți că maina este mai lungă i mai lată cu acest dispozitiv de ataare montat. Prin viraje prea strânse în locuri înguste, puteți deteriora dispozitivul de ataare.

### Finisare

Finisați întotdeauna cu partea stângă a mâinii de tuns iarba. Nu finisați cu partea dreaptă a mâinii de tuns iarba, deoarece ai putea deteriora jgheabul pentru sistemul de colectare i tubul de evacuare.

### Înălțime de tăiere

Nu setați înălțimea de tăiere a mâinii de tuns iarba prea mică, deoarece iarba lungă care înconjoară maina poate împiedica aerul să pătrundă sub maina de tuns iarba i să intre în sistemul de colectare. Dacă nu pătrunde suficient aer sub maina de tuns iarba, sistemul de colectare se va bloca.

## Frecvența de tăiere

Tundeți des iarba, mai ales atunci când crește rapid. Va trebui să tundeți iarba de două ori în cazul în care crește excesiv.

## Tehnică de tăiere

Pentru un aspect optim al gazonului, asigurați-vă că suprapuneți uor maina de tuns iarba pe zona tunsă anterior. Acest lucru ajută la reducerea sarcinii motorului și reduce riscul de a astupa jgheabul și tubul de evacuare.

## Viteză de colectare

De cele mai multe ori vei colecta cu accelerația mainii de tuns iarba în poziția RAPID și vei conduce la o viteză normală. Cu toate acestea, în iarba extrem de uscată și cu mult praf, este posibil să fie necesar să reduci uor accelerația și să crești viteza de deplasare a mainii de tuns iarba. Sistemul de colectare se poate bloca dacă conduci prea repede și turația motorului este prea mică. Pe teren înclinat, poate fi necesar să reduci viteza de deplasare a mainii de tuns iarba. Acest lucru ajută la menținerea turației motorului și a eficienței colectării. Tundeți iarba la viteză ori de câte ori este posibil.

### **▲ AVERTISMENT**

**Pe măsură ce se umple sistemul de colectare, se adaugă greutate suplimentară în spatele mainii. Dacă opriți și porniți brusc pe teren înclinat, puteți pierde controlul direcției sau maina se poate răsturna.**

- Nu porniți sau opriți brusc atunci când urcați sau coborâți panta. Evitați pornirile în rampă.
- Dacă opriți maina când vă deplasați în rampă, decuplați comanda lamei. Apoi deplasați-vă cu spatele în pantă folosind o viteză mică.
- Evitați virajele brute sau schimbările rapide de viteză pe teren înclinat.
- Nu utilizați niciodată maina fără sistemul de colectare și cu greutatea din față montate.

## Colectarea ierbii lungi

Iarba excesiv de lungă este grea și este posibil să nu fie propulsată complet în sacii pentru iarba. Dacă se întâmplă acest lucru, tubul și jgheabul de evacuare se pot bloca. Pentru a evita blocarea sistemului de colectare, tundeți iarba la o înălțime de tăiere mare,

apoi coborâți maina la înălțimea de tăiere normală și repetați procesul de tundere.

## Colectarea ierbii umede

Încercați întotdeauna să tăiați iarba când este uscată, deoarece gazonul dumneavoastră va avea un aspect îngrijit. Dacă trebuie să tundeți iarba umedă, utilizați funcția convențională de descărcare laterală a mainii de tuns iarba. Câteva ore mai târziu, când resturile de iarba sunt uscate, montați sistemul de colectare complet și aspirați iarba tăiată.

## Semne de colmatare

Pe măsură ce colectați, o cantitate mică de iarba tăiată este suflată în mod normal din partea din față a mainii de tuns iarba. O cantitate excesivă de resturi de iarba suflate indică faptul că sacii sunt plini sau că sistemul este blocat.

# Întreținere

**Notă:** Determinați partea stângă și dreaptă a mașinii din poziția de operare normală.

## Program(e) de întreținere recomandat(e)

Interval de întreținere și service	Procedură de întreținere
După primele 8 ore	<ul style="list-style-type: none"><li>• Verificai cureaua suflantei.</li><li>• Verificai sistemul de colectare.</li></ul>
După fiecare folosință	<ul style="list-style-type: none"><li>• Curăai ecranul capotei.</li><li>• Curăai sistemul de colectare.</li></ul>
La intervale de 25 de ore	<ul style="list-style-type: none"><li>• Verificai cureaua suflantei.</li></ul>
La intervale de 100 de ore	<ul style="list-style-type: none"><li>• Verificai sistemul de colectare.</li></ul>

### ⚠ ATENȚIE

Dacă lăsați cheia în contact, cineva poate porni în mod accidental motorul și vă poate răni pe dumneavoastră sau alii trecători.

Scoateți cheia și deconectați cablurile de la bujie înainte de a efectua orice lucrare de întreținere. Amplasați cablul deoparte, astfel încât să nu intre în contact accidental cu bujia.

### ⚠ ATENȚIE

Motoarele se pot încălzi atunci când funcionează. Contactul cu suprafețele fierbini poate cauza arsuri grave.

Lăsați să se răcească motorul, în special toba de eapament, înainte de a le atinge.

### ⚠ ATENȚIE

Resturile, cum ar fi frunzele, iarba sau tufiurile pot lua foc. Un incendiu în zona motorului poate provoca vătămări corporale și daune materiale.

- Aveți grijă să nu se acumuleze resturi în zona motorului și a tobei de eapament.
- Aveți grijă când deschideți capacul sistemului de colectare pentru a împiedica resturile să cadă în zona motorului și a tobei de eapament.
- Înainte de depozitare, lăsați maina să se răcească.

## Pregătirea pentru întreținere

Efectuați următorii pași înainte de a efectua lucrările de întreținere a mainii:

1. Parcați mașina pe o suprafață uniformă.
2. Decuplați priza de putere, deplasați manetele de control al micării în poziția NEUTRĂ - BLOCARE și cuplați frâna de parcare.
3. Oprăți motorul și scoateți cheia.

4. Curățați maina de tuns iarba de orice resturi de pe punte sau partea din spate, pentru a ușura întreținerea.

## Curățarea ecranului capotei

**Interval de service:** După fiecare folosință

1. Deschideți capota sistemului de colectare.
2. Curățați reziduurile de pe ecran.
3. Închideți capota sistemului de colectare.



# Curățarea sistemului de colectare i a sacilor

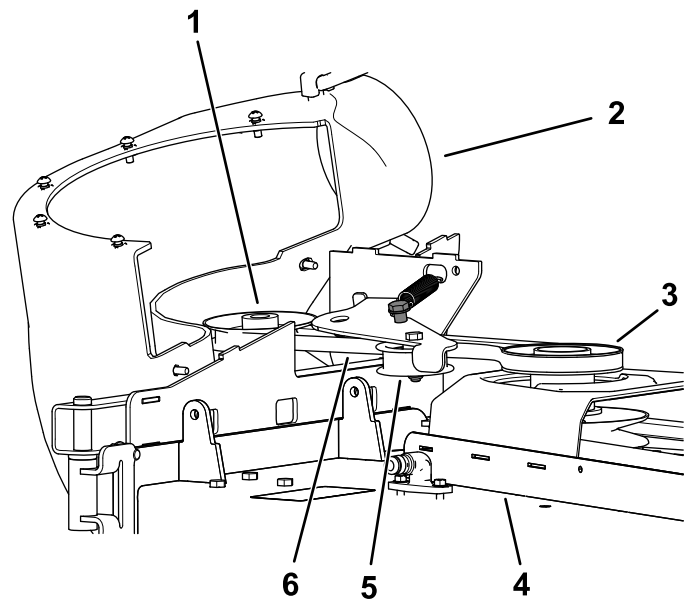
**Interval de service:** După fiecare folosință

1. Spălai interiorul i exteriorul capotei sistemului de colectare, sacii, tubul i partea inferioară a mainii de tuns iarba.

**Notă:** Utilizai un detergent delicat pentru autovehicule pentru a îndepărta murdăria.

2. Asigurați-vă că îndepărtați iarba colmatată de pe toate piesele.
3. După spălarea tuturor pieselor, lăsați-le să se usuce bine.

**Notă:** Cu toate piesele montate, pornii i rulai maina timp de un minut pentru a ajuta la uscare.



g202246

**Figura 36**

## Verificarea curelei suflantei

**Interval de service:** După primele 8 ore

La intervale de 25 de ore

Verificai curelele pentru a descoperi eventuale fisuri, margini uzate, urme de arsuri sau orice alte deteriorări. Înlocuiți curelele deteriorate.

## Înlocuirea curelei suflantei

1. Îndepărtați capacul din plastic al curelei.
2. Trageți în spate fulia de ghidare cu arc pentru a detensiona cureaua (Figura 36).

1. Fuliă suflantă
2. Suflantă în poziție (poriunea de carcasă a fost îndepărtată în scopuri ilustrative)
3. Fuliă de acționare
4. Puntea mainii de tuns iarba
5. Fuliă de ghidare/tensionare
6. Curea suflantă

3. Scoateți cureaua existentă a sistemului de colectare de pe fulia punii mainii de tuns iarba.
4. Îndepărtați suflanta de la puntea mainii de tuns iarba.
5. Scoateți cureaua existentă a sistemului de colectare de pe fuliile suflantei.
6. Montați cureaua nouă în jurul fuliilor suflantei (Figura 36).
7. Montați suflanta pe suportul său.
8. Montați noua curea în jurul fuliei punii mainii de tuns iarba (Figura 36).
9. Trageți în spate fulia de ghidare cu arc i montați cureaua pe aceasta (Figura 36).

## Verificarea sistemului de colectare

**Interval de service:** La intervale de 100 de ore

După primele 8 ore

1. Verificai tubul superior, tubul inferior, capota sistemului de colectare i ansamblul suflantei.

**Notă:** Înlocuiți aceste piese dacă sunt fisurate sau rupte.

2. Verificai sacii, cadrul sistemului de colectare i ecranul.

**Notă:** Înlocuiește orice piesă care este fisurată sau ruptă.

3. Strângeți toate piulițele și uruburile.

## Verificarea lamelor mainii de tuns iarba

1. Verifică lamele mainii de tuns iarba în mod regulat și ori de câte ori o lamă lovește un obiect străin.
2. Dacă lamele sunt uzate sau deteriorate, montează lame noi; consultă *Manualul operatorului* mainii pentru instrucțiuni cu privire la întreținerea completă a lamelor.

# Depozitare

## Depozitarea sistemului de colectare

1. Curăță sistemul de colectare; consultați Curățarea sistemului de colectare.
2. Verifică dacă există deteriorări ale sistemului de colectare; consultă Verificarea sistemului de colectare.
3. Asigură-te că sacii pentru iarba sunt goi și bine uscați.
4. Păstrează sistemul de colectare într-un loc curat și uscat, ferit de lumina directă a soarelui. Acest lucru protejează piesele din plastic și prelungește durata de viață a sistemului de colectare. Dacă trebuie să depozitezi sistemul de colectare la exterior, acoperi-l cu o husă rezistentă la intemperii.

# Înlăturarea defecțiunilor

Problemă	Cauze posibile	Acțiuni corective
Există vibrații anormale.	<ol style="list-style-type: none"> <li>1. Lama (lamele) de tăiere este (sunt) îndoită/e sau nu este (sunt) echilibrată/e.</li> <li>2. urubul pentru montarea lamei este slăbit.</li> <li>3. O folie a suflantei este slăbită sau un ansamblu de folie este slăbit.</li> <li>4. Cureaua sistemului de colectare este uzată.</li> <li>5. Lama (lamele) suflantei este (sunt) îndoită/e sau nu este (sunt) echilibrată/e.</li> </ol>	<ol style="list-style-type: none"> <li>1. Instalezi noi lame de tăiere.</li> <li>2. Strângeți urubul pentru montarea lamei.</li> <li>3. Strângeți foliile corespunzătoare.</li> <li>4. Înlocuiți cureaua.</li> <li>5. Contactați un centru de service autorizat.</li> </ol>
Performanță redusă de colectare	<ol style="list-style-type: none"> <li>1. Turaia motorului este prea mică.</li> <li>2. Ecranul din capota sistemului de colectare este colmatat.</li> <li>3. Cureaua sistemului de colectare este slăbită.</li> <li>4. Un tub sau suflanta sunt colmate.</li> <li>5. Sacii sunt plini.</li> </ol>	<ol style="list-style-type: none"> <li>1. Operezi întotdeauna motorul la accelerație maximă.</li> <li>2. Îndepărtați de pe ecran reziduurile, resturile de frunze sau iarbă.</li> <li>3. Înlocuiți cureaua sistemului de colectare.</li> <li>4. Localizați și îndepărtați reziduurile blocate.</li> <li>5. Golii buncărul de alimentare.</li> </ol>
Suflanta și tuburile se colmatează prea des.	<ol style="list-style-type: none"> <li>1. Sacii sunt prea plini.</li> <li>2. Turaia motorului este prea mică.</li> <li>3. Iarba este prea udă.</li> <li>4. Iarba este prea lungă.</li> <li>5. Ecranul din capota sistemului de colectare este colmatat.</li> <li>6. Viteza de deplasare este prea mare.</li> <li>7. Cureaua sistemului de colectare este uzată.</li> </ol>	<ol style="list-style-type: none"> <li>1. Golii mai frecvent.</li> <li>2. Operezi întotdeauna motorul la accelerație maximă.</li> <li>3. Tundeți iarba atunci când este uscată.</li> <li>4. Tăiați maxim 51 - 76 mm sau 1/3 din înălțimea ierbii, oricare dintre acestea este mai mică.</li> <li>5. Îndepărtați de pe ecran reziduurile, resturile de frunze sau iarbă.</li> <li>6. Conduceți mai încet la accelerație maximă.</li> <li>7. Înlocuiți cureaua.</li> </ol>
Proiectare de reziduuri	<ol style="list-style-type: none"> <li>1. Sacii sunt prea plini.</li> <li>2. Viteza de deplasare este prea mare.</li> <li>3. Nu este asigurată planeitatea punii mainii de tuns iarba.</li> </ol>	<ol style="list-style-type: none"> <li>1. Golii mai frecvent.</li> <li>2. Conduceți maina cu viteză redusă în timp ce motorul funcționează la accelerație maximă.</li> <li>3. Consultați <i>Manualul operatorului</i> mainii pentru asigurarea planeității punii mainii de tuns iarba.</li> </ol>
Rotorul suflantei nu se rotește liber.	<ol style="list-style-type: none"> <li>1. Suflanta este colmatată.</li> <li>2. Rotorul nu este aliniat.</li> </ol>	<ol style="list-style-type: none"> <li>1. Îndepărtați reziduurile, resturile de frunze sau iarbă de pe rotorul suflantei.</li> <li>2. Contactați un centru de service autorizat.</li> </ol>

# Informații despre avertismente conform Propunerii 65 a statului California

## Ce este un avertisment?

Un produs comercializat poate avea o etichetă de avertizare precum cea de mai jos:



**WARNING: Cancer and Reproductive Harm—[www.p65Warnings.ca.gov](http://www.p65Warnings.ca.gov).**  
(ADVERTISEMENT: Poate cauza cancer sau poate fi toxic pentru reproducere  
– [www.p65Warnings.ca.gov](http://www.p65Warnings.ca.gov).)

## Ce este Propunerea 65?

Propunerea 65 se aplică tuturor companiilor care activează în California, comercializează produse în California sau fabrică produse care pot fi comercializate sau aduse în California. Aceasta prevede ca Guvernatorul Californiei să întocmească și să publice o listă de substane chimice cunoscute ca provocând cancer, malformaii congenitale și/sau alte tulburări de reproducere. Actualizată anual, lista include sute de substane chimice întâlnite în multe articole din viaa de zi cu zi. Scopul Propunerii 65 este de a informa publicul larg cu privire la expunerea la aceste substane chimice.

Propunerea 65 nu interzice comercializarea produselor ce conțin aceste substane chimice, ci impune afișarea unor avertismente pe produs, ambalajul sau documentația produsului. În plus, un avertisment conform Propunerii 65 nu înseamnă că un produs încalcă standardele sau cerințele de siguranță. De fapt, guvernul Californiei a clarificat că un avertisment aferent Propunerii 65 „nu este același lucru cu o decizie de reglementare conform căreia un produs este sigur sau nesigur”. Multe dintre aceste substane chimice au fost utilizate timp de mai mulți ani în produse folosite în viaa de zi cu zi fără ca efectul lor dăunător să fie documentat. Pentru informații suplimentare, accesați <https://oag.ca.gov/prop65/faqs-view-all>.

Un avertisment conform Propunerii 65 înseamnă că o companie (1) a evaluat expunerea și a concluzionat că depășește „nivelul fără risc semnificativ”; sau (2) a ales să furnizeze un avertisment pe baza înțelegerii sale legate de prezența unei substane chimice din listă, fără a încerca să evalueze expunerea.

## Această lege se aplică oriunde?

Avertismentele conform Propunerii 65 sunt impuse doar de legislația statului California. Aceste avertismente pot fi întâlnite pe întreg teritoriul Californiei în diferite stabilimente, inclusiv dar fără a se limita la, restaurante, magazine alimentare, hoteluri, coli și spitale, precum și pe o varietate mare de produse. În plus, unii comercianți cu amănuntul online și care livrează comenzile prin poștă introduc avertismente conform Propunerii 65 pe site-urile lor web sau în cataloage.

## Cum se plasează avertismentele din statul California în raport cu limitele federale?

Standardele Propunerii 65 sunt adesea mai riguroase decât cele federale și internaționale. Diverse substane necesită un avertisment conform Propunerii 65 la niveluri mult mai mici decât limitele federale de intervenție. De exemplu, standardul Propunerii 65 pentru avertismente legate de plumb este 0,5 μg/zi, mult sub standardele federale și internaționale.

## De ce nu au toate produsele similare un astfel de avertisment?

- Eticheta cu avertismente conform Propunerii 65 este necesară pentru produsele comercializate în California, nefiind impusă pentru produse similare comercializate în altă parte.
- O companie implicată într-un proces legat de Propunerea 65 și care a ajuns la un acord poate fi nevoită să utilizeze avertismente pentru produsele sale, în timp ce alte companii care fabrică produse similare nu au aceeași obligație.
- Propunerea 65 nu este aplicată în mod consecvent.
- Companiile pot decide să nu furnizeze avertismente deoarece au ajuns la concluzia că nu trebuie să facă acest lucru conform Propunerii 65; absența avertismentelor de pe un produs nu înseamnă că produsul respectiv nu conține niveluri similare de substane chimice listate.

## De ce include Toro acest avertisment?

Toro a decis să furnizeze consumatorilor cât mai multe informații posibile astfel încât aceștia să ia decizii informate cu privire la produsele pe care le achiziționează și utilizează. Toro furnizează avertismente în unele cazuri pe baza cunotinelor sale privind prezența unei sau a mai multor substane chimice specificate, fără a evalua nivelul de expunere, deoarece nu pentru toate substanele chimice specificate există limite de expunere. Deși gradul de expunere al produselor Toro poate fi neglijabil sau se încadrează în gama „fără risc semnificativ”, din exces de prudență, Toro a decis să furnizeze avertismente conform Propunerii 65. Mai mult, dacă nu furnizează aceste avertismente, compania Toro poate fi acionată în justiție de statul California sau părți private care caută să aplice Propunerea 65 și poate face obiectul unor sancțiuni semnificative.