



Count on it.

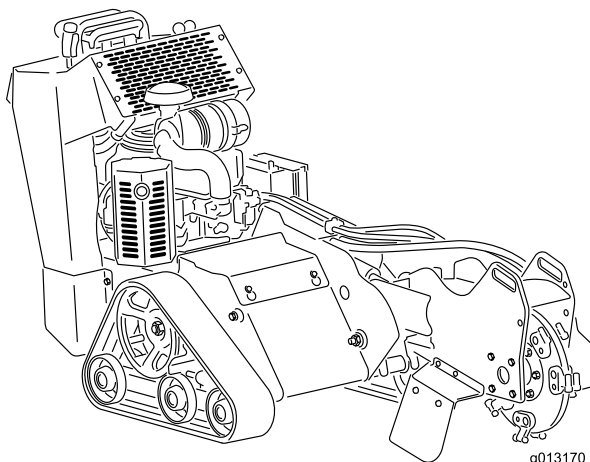
Form No. 3464-950 Rev A

**Priručnik za uporabu
za rukovatelja**

Glodalica za panjeve STX-26

Br. modela 23208—Serijski br. 404320000 i gore

Br. modela 23208G—Serijski br. 404320000 i gore



Ovaj je proizvod u skladu sa svim relevantnim direktivama EU-a. Za više detalja pogledajte zasebnu izjavu o sukladnosti (DOC) za ovaj proizvod.

Prema točki 4442. ili točki 4443. zakona o očuvanju javnih resursa savezne države Kalifornije zabranjeno je upotrebljavati vozilo na šumskim, grmovitim ili travnatim površinama ako njegov motor nije opremljen hvatačem iskri na način opisan u točki 4442., ako nije održavan u ispravnom stanju ili ako motor nije izrađen, opremljen i održavan na način da sprječava požare.

Priložene Upute za upotrebu motora isporučuju se radi pružanja informacija povezanih s Američkom agencijom za zaštitu okoliša (EPA) i kalifornijskom uredbom o kontroli emisijskih sustava, održavanju i jamstvu. Zamjenski dijelovi mogu se naručiti od proizvođača motora.

▲ UPOZORENJE

KALIFORNIJA

Upozorenje prema kalifornijskom zakonu Proposition 65

Ispušni plinovi iz ovog proizvoda sadržavaju kemikalije za koje je Savezna država Kalifornija utvrdila da uzrokuju rak, urođene mane ili druge posljedice štetne za reproduktivno zdravlje.

Kleme akumulatora, polovi i povezana oprema sadržavaju olovo i olovne spojeve, odnosno kemikalije za koje je Savezna država Kalifornija utvrdila da uzrokuju rak i posljedice štetne za reproduktivno zdravlje. Operite ruke nakon rukovanja.

Uporabom ovog proizvoda možete biti izloženi kemikalijama za koje je Savezna država Kalifornija utvrdila da uzrokuju rak, urođene mane ili druge posljedice štetne za reproduktivno zdravlje.

Uvod

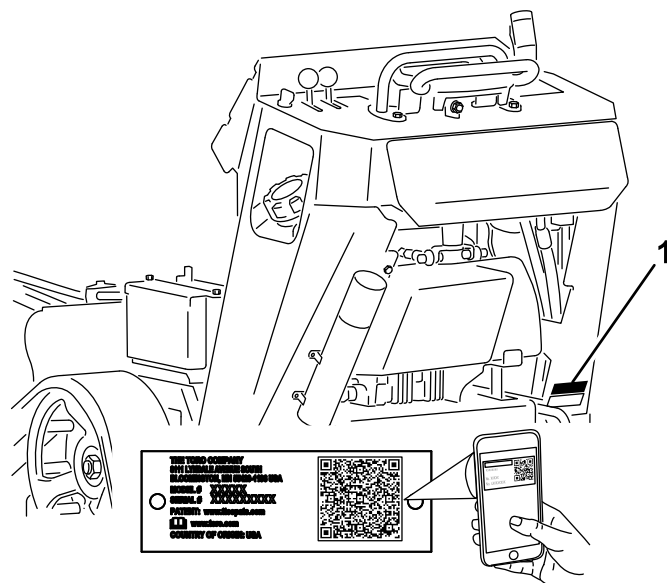
Ovaj uređaj namijenjen je za usitnjavanje i uklanjanje panjeva drveća i površinskog korijenja. Nije namijenjen za obradu kamenja ili bilo kojeg drugog materijala osim drva i tla oko panja.

Pažljivo pročitajte ove informacije kako biste naučili ispravno upravljati uređajem i održavati ga te kako biste izbjegli tjelesne ozljede i oštećenja uređaja. Odgovorni ste za ispravno i sigurno upravljanje uređajem.

Na internetskoj stranici tvrtke Toro www.Toro.com možete dobiti informacije o sigurnosti uređaja, materijale za obuku rukovatelja, informacije o dodatnoj opremi, pomoć pri nalaženju distributera ili možete registrirati uređaj.

Ako vam je potreban servis, originalni dijelovi proizvođača Toro ili dodatne informacije, obratite se ovlaštenom serviseru ili službi za korisnike tvrtke Toro i pripremite broj modela i serijski broj svog uređaja. **Slika 1** prikazuje lokaciju broja modela i serijskog broja na uređaju. Upišite brojeve na za to predviđeno mjesto.

Važno: S pomoću mobilnog uređaja možete skenirati QR kod na naljepnici sa serijskim brojem (ako postoji) kako biste pristupili podacima o jamstvu i dijelovima te ostalim informacijama o proizvodu.



Slika 1

g242084

1. Pločica s nazivom modela i serijskim brojem

Br. modela _____
Serijski br. _____

U ovom su priručniku navedene moguće opasnosti i sigurnosne poruke označene simbolom sigurnosnog upozorenja (Slika 2), koji upućuje na opasnost od teških ozljeda ili smrti u slučaju nepridržavanja preporučenih mjera opreza.



Slika 2

g000502

1. Simbol sigurnosnog upozorenja

U priručniku se informacije ističu dvjema riječima. Riječ **Važno** upućuje na posebne mehaničke informacije, a riječ **Napomena** na opće informacije na koje treba obratiti posebnu pažnju.

Sadržaj

Sigurnost	4
Siguran rad	4
Sigurnosne naljepnice i naljepnice s uputama	6
Postavljanje	10
1 Postavljanje poluge za kontrolu glodalice.....	10
2 Provjera razina tekućina	10
3 Punjenje akumulatora	10
Pregled proizvoda	11
Sustav upravljanja	11
Specifikacije	14
Priključci/dodatna oprema	14
Rad	14
Dolijevanje goriva	14
Svakodnevno održavanje	16
Pokretanje motora	16
Vožnja.....	17
Isključivanje motora	17
Usitnjavanje panja	17
Pomicanje neispravnog uređaja	18
Pričvršćivanje uređaja radi transporta	18
Podizanje uređaja.....	19
Savjeti za rad	19
Održavanje	20
Preporučeni raspored održavanja	20
Postupci prije održavanja	21
Uklanjanje zaštitne ploče	21
Uklanjanje donjeg štitnika	21
Podmazivanje	22

Podmazivanje uređaja	22
Održavanje motora	23
Servisiranje pročištača zraka	23
Održavanje motornog ulja.....	24
Servisiranje svjećica	26
Održavanje sustava goriva	27
Ispuštanje goriva iz spremnika	27
Zamjena filtra goriva	28
Održavanje električnog sustava	29
Servisiranje akumulatora	29
Zamjena osigurača	31
Održavanje pogonskog sustava	32
Servisiranje gusjenica.....	32
Održavanje remena	34
Zamjena pogonskog remena pumpe	34
Održavanje sustava upravljanja	35
Podešavanje poravnanja ručice za kontrolu snage	35
Održavanje hidrauličkog sustava	37
Specifikacije hidraulične tekućine	37
Provjeravanje razine hidraulične tekućine	38
Zamjena hidraulične tekućine	38
Održavanje glodalice.....	39
Zamjena zubaca	39
Čišćenje	40
Uklanjanje prljavštine s uređaja	40
Skladištenje	41
Otklanjanje pogrešaka	42
Shematski prikaz	43

Sigurnost

Ako rukovatelj ili vlasnik neispravno upotrebljavaju ili održavaju uređaj, može doći do ozljeda. Kako biste smanjili mogućnost ozljeda, pridržavajte se ovih sigurnosnih uputa i uvijek obraćajte pažnju na simbol sigurnosnog upozorenja (Slika 2), koji označava **Oprez, Upozorenje ili Opasnost** – upute za osobnu sigurnost. Nepridržavanje uputa može dovesti do tjelesnih ozljeda ili smrti.

▲ OPASNOST

Na radnom području mogu postojati ukopani električni, plinski ili telefonski vodovi. Ako ih tijekom kopanja zahvatite, možete izazvati strujni udar ili eksploziju.

Na zemljištu ili radnom području označite ukopane vodove i nemojte kopati na označenim mjestima. Obratite se lokalnoj službi za označavanje ili komunalnom poduzeću radi označavanja zemljišta (primjerice, u SAD-u nazovite 811 ili u Australiji nazovite 1100 za nacionalnu službu za označavanje).

Siguran rad

Ovaj uređaj može amputirati ruke i noge. Uvijek se pridržavajte svih sigurnosnih uputa kako biste izbjegli teške ozljede ili smrt.

▲ UPOZORENJE

Ispušni plinovi sadrže ugljični monoksid, otrov bez mirisa koji je smrtonosan ako se udahne.

Nemojte držati uključen motor u zatvorenom prostoru.

Obuka

- Pročitajte *Upute za upotrebu* i druge materijale za obuku. Ako rukovatelji ili mehaničari ne mogu pročitati ove informacije, vlasnik im mora objasniti materijale.
- Upoznajte se sa sigurnim radom s opremom, komandama i sigurnosnim znakovima.
- Obuku bi trebali proći svi rukovatelji i mehaničari. Vlasnik je odgovoran za obuku korisnika.
- Nikad ne dopuštajte djeci ili nestručnim osobama da upravljaju uređajem ili da ga servisiraju. Dobna

granica za rukovatelje može biti ograničena lokalnim propisima.

- Vlasnik/korisnik može spriječiti i odgovoran je za nesreće ili ozljede na sebi ili drugim osobama ili oštećenja imovine.

Priprema

- Prije korištenja uređaja treba označiti mjesta s podzemnim komunalnim vodovima i na njima se uređaj ne smije koristiti.
- Procijenite teren kako biste odredili koju dodatnu opremu i priključke trebate da biste pravilno i sigurno obavljali posao. Koristite samo dodatnu opremu i priključke koje je odobrio proizvođač.
- Nosite prikladnu odjeću, uključujući rukavice, zaštitu za oči, duge hlače, čvrstu obuću otpornu na proklizavanje i zaštitu za sluh. Zavežite kosu ako je duga i nemojte nositi labavu odjeću ili viseći nakit.
- Pregledajte područje na kojem namjeravate upotrebljavati opremu i uklonite sve predmete koje bi uređaj mogao odbaciti, kao što su kamenje, igračke i žice.
- Provjerite jesu li komande, sigurnosni prekidači i štitnici za rukovatelja postavljeni i rade li ispravno. Ako ne rade ispravno, nemojte upravljati uređajem.

Sigurnost goriva

- Budite krajnje oprezni pri rukovanju gorivom. Gorivo je zapaljivo, a njegove pare su eksplozivne.
- Ugasite sve cigarete, cigare, lule i druge izvore paljenja.
- Upotrebljavajte samo odobrene spremnike za gorivo.
- Ne uklanjajte čep spremnika za gorivo i ne dolijevajte gorivo u spremnik dok je motor upaljen ili vruć.
- Ne dolijevajte i ne ispuštajte gorivo u zatvorenom prostoru.
- Nemojte skladištiti vozilo ili spremnik za gorivo u blizini otvorenog plamena, iskri ili žičaka poput onih na bojlerima ili drugim uređajima.
- Ako prolijete gorivo, nemojte pokretati motor i nemojte pokretati druge izvore paljenja dok pare goriva ne ispare.

Rad

- Pozorno upravljajte uređajem. Ne bavite se aktivnostima koje vas ometaju; u suprotnom može doći do ozljeda ili oštećenja imovine.
- **Očistite prljavštinu s poluge za hidraulično podizanje, pogona, prigušivača i motora nakon svake upotrebe kako biste spriječili požar.**

- Prije svakog napuštanja položaja rukovatelja parkirajte uređaj na ravnoj površini, spustite polugu za hidraulično podizanje, deaktivirajte hidrauliku, aktivirajte ručnu kočnicu (ako postoji), isključite motor i izvadite ključ.
- Nemojte dirati dijelove koji mogu biti vrući od rada. Ostavite ih da se ohlade prije nego što pokušate provesti održavanje, podešavanje ili servisiranje uređaja.
- Motor ne smije raditi u zatvorenom prostoru.
- Upravljajte uređajem samo pod odgovarajućim osvjetljenjem te izbjegavajte rupe ili skrivene opasnosti.
- Prije pokretanja motora provjerite jesu li svi pogoni u neutralnom položaju i je li ručna kočnica aktivirana (ako postoji). Motor pokrenite samo s položaja rukovatelja.
- Usporite i budite osobito pažljivi na padinama. Vozite u preporučenom smjeru na padinama. Uvjeti travnjaka mogu utjecati na stabilnost uređaja.
- Usporite i budite oprezni pri skretanju, prelaženju cesta i pločnika te mijenjanju smjera na padinama.
- Nemojte mijenjati postavke regulatora motora ili opterećivati motor prekomjernom brzinom.
- Držite ruke i noge podalje od pokretnih dijelova.
- Prije vožnje unatrag pogledajte prema unatrag i dolje kako biste provjerili je li put slobodan.
- Nikad nemojte prevoziti putnike i držite kućne ljubimce i prolaznike podalje od uređaja.
- Ne upravljajte uređajem ako ste umorni, bolesni ili pod utjecajem alkohola ili droga.
- Budite oprezni pri utovaru ili istovaru uređaja na prikolicu ili kamion.
- Budite oprezni pri približavanju oštrim zavojima.
- Prije rukovanja uređajem osigurajte da u području rada nema ljudi. Zaustavite uređaj ako bilo koja osoba uđe na područje rada.
- Nikad nemojte naglo povlačiti komande; pomaknite ih odmjerenim pokretom.
- Upravljajte uređajem na području bez prepreka u blizini. Ako ne držite odgovarajući razmak od drveća, zidova i drugih prepreka, može doći do ozljeda dok vozite unatrag tijekom rada ako ne obraćate pozornost na okolinu. Upravljajte uređajem samo na područjima gdje postoji dovoljno slobodnog prostora za sigurno upravljanje.
- Pronađite mjesta prignječenja označena na uređaju i držite ruke i noge podalje od tih područja.
- Munje mogu uzrokovati teške ozljede ili smrt. Ako u okolici vidite munje ili čujete grmljavinu, nemojte upravljati uređajem, nego potražite sklonište.

Upravljanje na padinama

- Padine su jedan od glavnih čimbenika koji uzrokuju gubitak kontrole nad vozilom i nesreće s prevrtanjem, što može uzrokovati teške ozljede ili smrt. Vozač je odgovoran za sigurno upravljanje na padini. Upravljanje uređajem na bilo kojoj padini zahtijeva dodatnu pozornost. Prije upravljanja uređajem na padini morate učiniti sljedeće:
 - S razumijevanjem pročitajte upute za upravljanje na padini navedene u priručniku i na uređaju.
 - Procijenite uvjete na lokaciji na relevantni dan kako biste utvrdili je li padina sigurna za upravljanje uređajem. Pri procjenjivanju terena uvijek razumno prosuđujte. Promjene na terenu, kao što je vlaga, mogu brzo utjecati na rad uređaja na padini.
- **Upravljajte uz i niz padine tako da je prednja strana uređaja okrenuta uzbrdo.**
- Utvrdite opasnosti u podnožju padine. Ne upravljajte uređajem u blizini litica, jaraka, nasipa, vode ili drugih opasnosti. Uređaj se može naglo preokrenuti ako kotač ili gusjenica prijeđe preko ruba ili ako rub propadne. Držite uređaj na sigurnoj udaljenosti (dvaput većoj od širine uređaja) od opasnosti.
- Izbjegavajte pokretanje, zaustavljanje ili skretanje na padinama. Nemojte naglo mijenjati brzinu ili smjer; okrećite se polako i postupno.
- Svi pokreti na padinama trebaju biti spori i postupni. Nemojte naglo mijenjati brzinu ili smjer.
- Nemojte upravljati uređajem u uvjetima u kojima su trenje, upravljanje ili stabilnost upitni. Uzmite u obzir da upravljanje uređajem na mokroj travi, na padinama ili nizbrdo može uzrokovati gubitak trenja. Gubitak trenja kotača ili gusjenice može dovesti do proklizavanja i smanjenja učinkovitosti kočenja i upravljanja. Uređaj može proklizavati čak i kad su kotači ili gusjenice zaustavljeni.
- Utvrdite opasnosti u podnožju padine. Ne upravljajte uređajem u blizini litica, jaraka, nasipa, vode ili drugih opasnosti. Uređaj se može naglo preokrenuti ako kotač ili gusjenica prijeđe preko ruba ili ako rub propadne. Držite uređaj na sigurnoj udaljenosti (dvaput većoj od širine uređaja) od opasnosti.
- Uklonite ili označite prepreke kao što su jarci, rupe, brazde, izbočine, kamenje ili ostale skrivene opasnosti. Visoka trava može zakloniti pogled na prepreke. Neravan teren može uzrokovati prevrtanje uređaja.
- Ako parkirate uređaj na obronku ili padini, morate spustiti polugu za hidraulično podizanje.

Održavanje i skladištenje

- Parkirajte uređaj na ravnoj površini, spustite polugu za hidraulično podizanje, deaktivirajte hidrauliku, aktivirajte ručnu kočnicu (ako postoji), isključite motor i izvadite ključ. Prije podešavanja, čišćenja ili popravljivanja uređaja pričekajte da se svi pomični dijelovi zaustave.
- Očistite prljavštinu s poluge za hidraulično podizanje, pogona, prigušivača i motora kako biste spriječili požar. Obrišite proliveno ulje ili gorivo.
- Pričekajte da se motor ohladi prije skladištenja i nemojte skladištiti uređaj blizu plamena.
- Uređaj nikad ne smije servisirati nestručno osoblje.
- Po potrebi upotrijebite podmetače za pridržavanje komponenti.
- Pažljivo otpuštajte pritisak iz komponenti s pohranjenom energijom.
- Držite ruke i noge podalje od pomičnih dijelova. Ako je to moguće, nemojte vršiti podešavanja dok motor radi.
- Prije bilo kakvih popravaka odspojite akumulator ili uklonite žice svjećica. Prvo odspojite negativni priključak, a zatim pozitivni; prvo spojite pozitivni priključak, a zatim negativni.
- Puniti akumulator na otvorenom, dobro prozračenom mjestu, daleko od iskri i plamena. Isključite punjač prije spajanja ili odspajanja akumulatora. Nosite zaštitnu odjeću i upotrebljavajte izolirane alate.
- Akumulatorska kiselina je otrovna i može uzrokovati opekline. Izbjegavajte dodir s kožom, očima i odjećom. Zaštitite lice, oči i odjeću pri radu s akumulatorom.
- Plinovi iz akumulatora mogu eksplodirati. Držite cigarete, iskre i plamen podalje od akumulatora.
- Držite sve dijelove u dobrom radnom stanju i svu opremu zategnutu. Zamijenite sve istrošene ili oštećene naljepnice.
- Svi vijci i matice moraju biti pritegnuti. Održavajte opremu u dobrom stanju.
- Nikad nemojte raditi izmjene na sigurnosnim uređajima.
- Osigurajte da u uređaju nema nakupina prljavštine. Obrišite proliveno ulje ili gorivo.
- Ako udarite predmet, isključite motor, izvadite ključ i pregledajte uređaj. Izvršite sve potrebne popravke prije nastavka s radom.
- Upotrebljavajte isključivo originalne zamjenske dijelove tvrtke Toro.
- Držite ruke i tijelo podalje od rupica ili ubrizgača koji izbacuju hidrauličnu tekućinu pod visokim

pritisakom. Nađite mjesta propuštanja hidraulične tekućine pomoću kartona ili papira; nikada nemojte to činiti rukama. Hidraulična tekućina koja izlazi pod pritiskom može prodrijeti kroz kožu i uzrokovati ozljede koje u roku od nekoliko sati mora operirati kvalificirani kirurg; u suprotnom bi moglo doći do gangrene.

Sigurnosne naljepnice i naljepnice s uputama



Sigurnosne naljepnice i upute lako su vidljive korisniku i nalaze se blizu svih područja potencijalne opasnosti. Zamijenite sve naljepnice koje su oštećene ili otpale.



Simboli za akumulator

Svi ovi simboli ili neki od njih nalaze se na vašem akumulatoru.

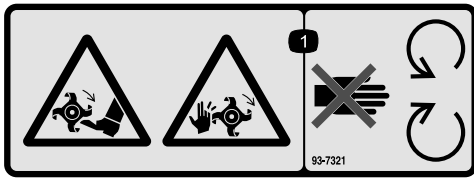
- | | |
|---|---|
| 1. Opasnost od eksplozije | 6. Držite prolaznike na sigurnoj udaljenosti od akumulatora. |
| 2. Zabranjeno pušenje i izlaganje vatri ili otvorenom plamenu | 7. Nosite zaštitu za oči, eksplozivni plinovi mogu uzrokovati sljepoću i druge ozljede. |
| 3. Opasnost od kemijskih opekline | 8. Akumulatorska kiselina može uzrokovati sljepoću ili teške opekline. |
| 4. Nosite zaštitu za oči. | 9. Odmah isperite oči vodom i brzo potražite liječničku pomoć. |
| 5. Pročitajte <i>Upute za upotrebu</i> . | 10. Sadrži olovo; ne bacajte |



93-6686

decal93-6686

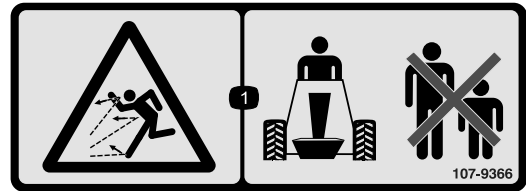
1. Hidraulična tekućina
2. Pročitajte *Upute za upotrebu*.



93-7321

decal93-7321

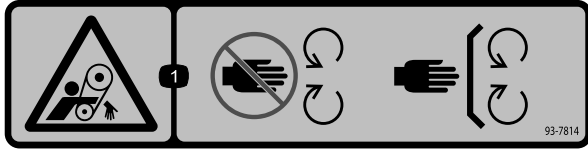
1. Opasnost od posjeklina/amputacije ruku i nogu, rotirajući noževi/oštrice – držite se podalje od pomičnih dijelova.



107-9366

decal107-9366

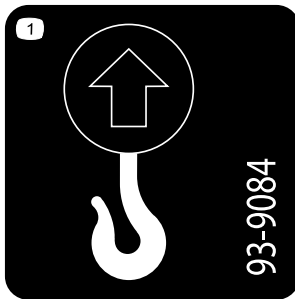
1. Opasnost od odbačenih predmeta – držite prolaznike na sigurnoj udaljenosti od uređaja.



93-7814

decal93-7814

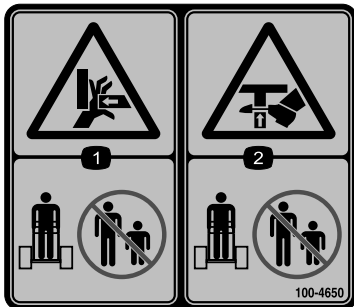
1. Opasnost od zapetljanja, remen – držite se podalje od pomičnih dijelova; moraju biti postavljeni svi štitnici i drugi zaštitni dijelovi.



93-9084

decal93-9084

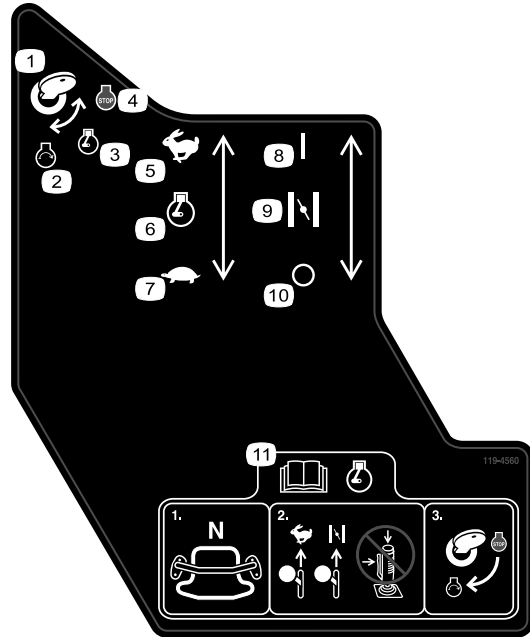
1. Točka podizanja / točka vezanja



100-4650

decal100-4650

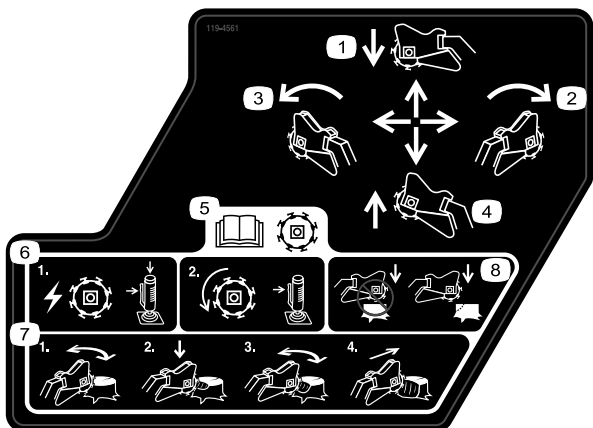
1. Opasnost od gnječenja ruku – držite prolaznike na sigurnoj udaljenosti od uređaja.
2. Opasnost od gnječenja nogu – držite prolaznike na sigurnoj udaljenosti od uređaja.



119-4560

decal119-4560

1. Ključ za paljenje
2. Motor – pokretanje
3. Motor – rad
4. Motor – zaustavljanje
5. Brzo
6. Brzina vrtnje motora
7. Sporo
8. Uključeno/Zatvoreno
9. Čok
10. Isključeno/Otvoreno
11. Pročitajte *Upute za upotrebu* prije pokretanja motora – 1) Ručica za kontrolu snage mora biti u NEUTRALNOM položaju; 2) Pomaknite polugu za gas u položaj BRZO, zatvorite čok (ako je primjenjivo) i nemojte upravljati upravljačkom ručicom; 3) Okrenite ključ da biste pokrenuli motor.



119-4561

decal119-4561

1. Gurnite prema naprijed da biste spustili glodalicu za panjeve.
2. Pomaknite udesno da biste pomaknuli glodalicu za panjeve udesno.
3. Povucite prema natrag da biste podigli glodalicu za panjeve.
4. Pomaknite ulijevo da biste pomaknuli glodalicu za panjeve ulijevo.
5. Prije upravljanja reznom glavom pročitajte *Upute za upotrebu*; aktivirajte bočnu polugu i gornji gumb upravljačke ručice da biste pokrenuli reznu glavu; držite bočnu polugu aktiviranom da bi se rezna glava nastavila okretati.
6. 1) Da biste uključili glodalicu, zajedno pritisnite sigurnosni zapor i prekidač; 2) Da bi glodalica nastavila raditi, držite prekidač.
7. 1) Pomičite glodalicu vodoravno uz rub panja; 2) Lagano spustite glodalicu u panj; 3) Pomičite glodalicu vodoravno sve do razine tla; 4) Pomaknite glodalicu prema naprijed.
8. Nemojte početi od sredine panja, nego od rubova.

⚠ WARNING: Cancer and Reproductive Harm - www.P65Warnings.ca.gov.
For more information, please visit www.ttcoCAProp65.com

CALIFORNIA SPARK ARRESTER WARNING

Operation of this equipment may create sparks that can start fires around dry vegetation. A spark arrester may be required. The operator should contact local fire agencies for laws or regulations relating to fire prevention requirements.

133-8062

decal133-8062

STX-26 MODEL 23208 QUICK REFERENCE AID

CHECK/SERVICE (DAILY)

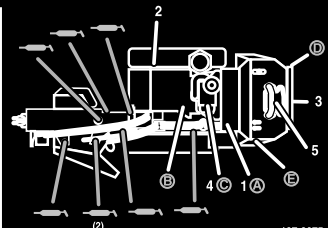
1. OIL LEVEL, ENGINE
2. OIL LEVEL, HYDRAULIC TANK
3. BELT
4. AIR CLEANER
5. BRAKE FUNCTION
6. GREASE - LUBE POINTS (8)

SPECIFICATIONS/CHANGE INTERVALS

SEE OPERATOR'S MANUAL FOR INITIAL CHANGES	FLUID TYPE	CAPACITY	CHANGE INTERVAL		FILTER TORQUE
			FLUID	FILTER	
Ⓐ ENGINE OIL	SAE 10W-30, SAE 10W-40	51 OZ (1.5 L) w/o FILTER 59 OZ (1.7 L) w/ FILTER	100 HRS	200 HRS	3/4 TURN PAST FIRST CONTACT
Ⓑ HYDRAULIC OIL	TORO PREMIUM HYD FLUID TORO PREMIUM TRACTOR FLUID	6 GAL (23 L)	400 HRS	200 HRS	110-140 in-lbs 13-15.5 Nm
Ⓒ AIR FILTER	—	—	—	250 HRS	—
Ⓓ FUEL FILTER	—	—	—	200 HRS	—
Ⓔ FUEL	UNLEADED GASOLINE	4.8 GAL (18 L)	—	—	—

SERVICE PARTS

DESCRIPTION / LOCATION	PART NO.
BELT	114-2991
FILTER - OIL	119-5352
FILTER - FUEL	121-4370
FILTER - AIR (OUTER)	119-5944
FILTER - HYDRAULIC (IN TANK)	114-3039
TRACK - RUBBER	112-4816
WHEEL TENSIONER	112-4817
GASKET - BOGIE	106-7585
GRINDER TOOTH KIT	115-9385
POCKET - ANGLED	115-9384
POCKET - STRAIGHT	115-9388

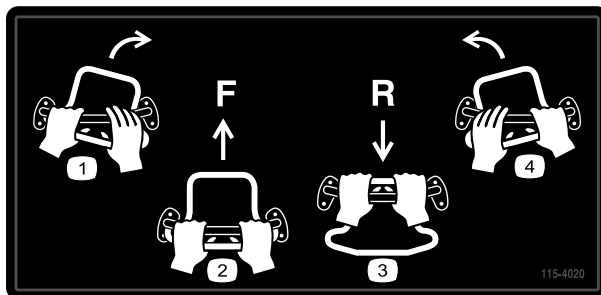


137-3875

decal137-3875

137-3875

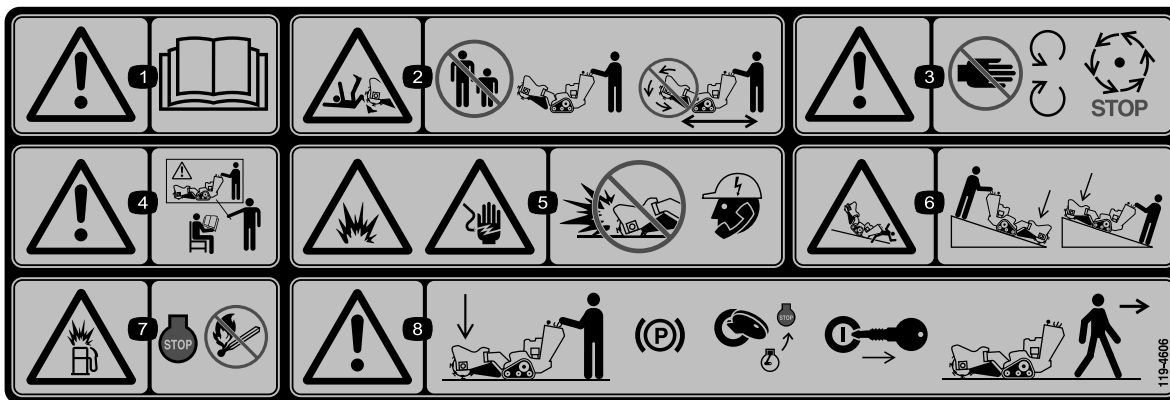
1. Pročitajte *Upute za upotrebu*.



115-4020

decal115-4020

1. Skretanje udesno
2. Naprijed
3. Natrag
4. Skretanje ulijevo



decal119-4606

119-4606

1. Upozorenje – pročitajte *Upute za upotrebu*.
2. Opasnost od posjeklina/amputacije; glodalica – držite prolaznike na sigurnoj udaljenosti od uređaja; nemojte upravljati glavom glodalice pri transportu uređaja.
3. Upozorenje – držite se podalje od pomičnih dijelova; pričekajte da se svi pomični dijelovi zaustave.
4. Upozorenje – ne upravljajte uređajem ako niste za to osposobljeni.
5. Opasnost od eksplozije i strujnog udara – nemojte kopati na područjima s ukopanim komunalnim vodovima; prije kopanja kontaktirajte lokalne tvrtke za napajanje strujom.
6. Opasnost od prevrtanja/gnječenja – spustite reznu glavu pri upravljanju uređajem na padini.
7. Opasnost od eksplozije, punjenje gorivom – isključite motor i ugasite sve izvore plamena tijekom punjenja gorivom.
8. Upozorenje – spustite glavu glodalice, aktivirajte ručnu kočnicu (ako je primjenjivo), isključite motor i izvadite ključ za paljenje prije nego što napustite uređaj.

Postavljanje

Nepričvršćeni dijelovi

S pomoću prikaza u nastavku provjerite jesu li isporučeni svi dijelovi.

Postupak	Opis	Kol.	Namjena
1	Poluga za kontrolu glodalice Protumatica	1 1	Za postavljanje poluge za kontrolu glodalice.
2	Nisu potrebni dijelovi	–	Provjera razina tekućina.
3	Nisu potrebni dijelovi	–	Punjenje akumulatora.

1

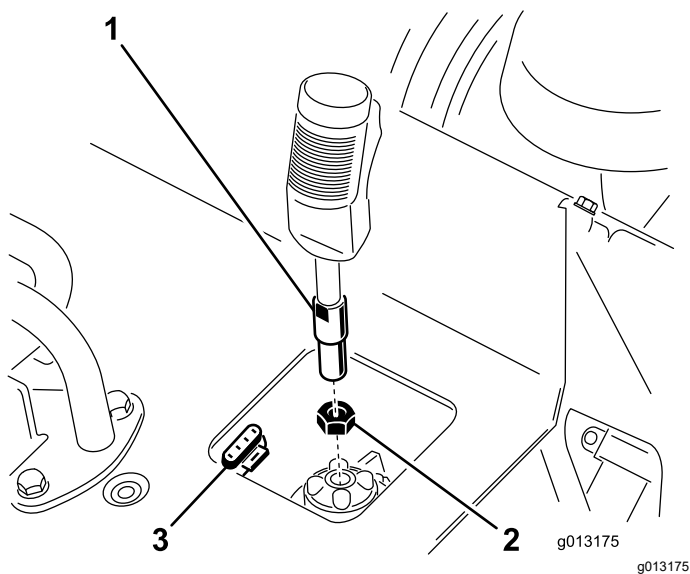
Postavljanje poluge za kontrolu glodalice

Dijelovi potrebni za ovaj postupak:

1	Poluga za kontrolu glodalice
1	Protumatica

Postupak

1. Navijte protumaticu na polugu za kontrolu glodalice ([Slika 3](#)).



Slika 3

1. Poluga za kontrolu glodalice
2. Protumatica
3. 4-pinski konektor

2. Navijte polugu za kontrolu glodalice u otvor na upravljačkoj ploči ([Slika 3](#)).
3. Dok je prekidač okrenut prema naprijed, pritegnite protumaticu uz otvor kako biste učvrstili polugu ([Slika 3](#)).
4. Spojite žicu poluge na 4-pinski konektor ispod upravljačke ploče ([Slika 3](#)).

2

Provjera razina tekućina

Nisu potrebni dijelovi

Postupak

Prije prvog pokretanja motora provjerite razinu motornog ulja i hidraulične tekućine. Više informacija potražite u sljedećim odjeljcima:

- [Provjera razine motornog ulja \(stranica 24\)](#)
- [Provjeravanje razine hidraulične tekućine \(stranica 38\)](#)

3

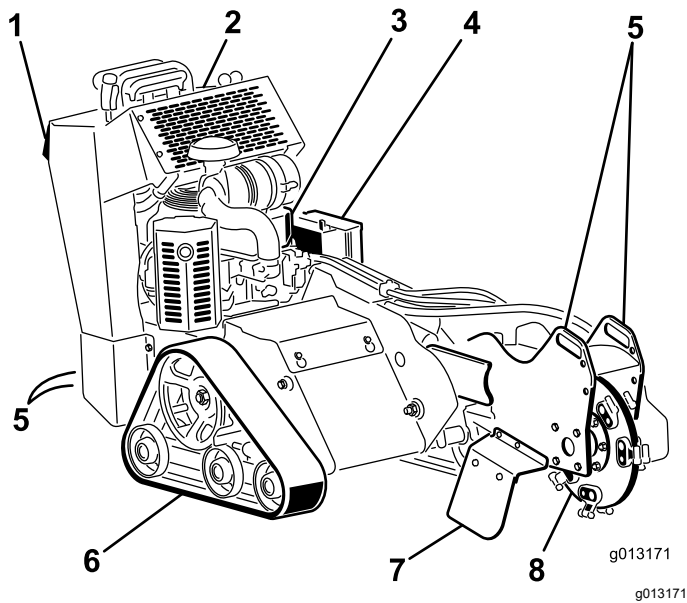
Punjenje akumulatora

Nisu potrebni dijelovi

Postupak

Napunite akumulator; pogledajte [Punjenje akumulatora \(stranica 29\)](#) za više informacija.

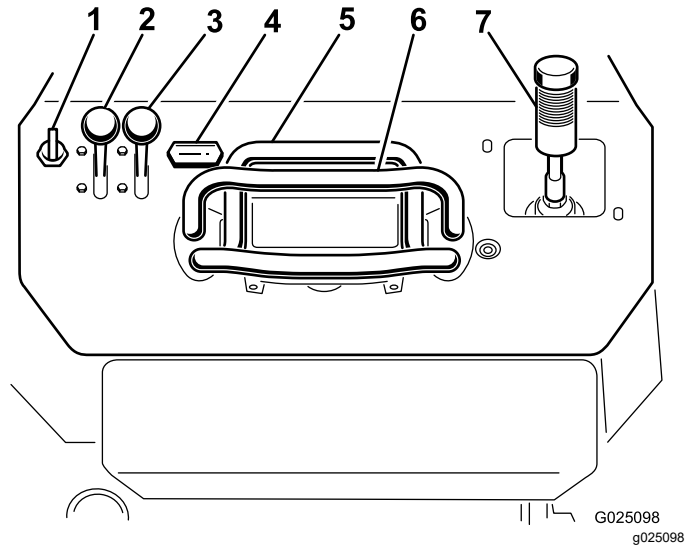
Pregled proizvoda



Slika 4

- | | | | |
|--------------------------------|---------------|----------------------------|------------------------|
| 1. Stražnja sigurnosna pločica | 3. Motor | 5. Točka vezanja/podizanja | 7. Štitnik za krhotine |
| 2. Upravljačka ploča | 4. Akumulator | 6. Gusjenica | 8. Glodalica ploča |

Upravljačka ploča



Slika 5

- | | |
|-------------------------|---|
| 1. Prekidač za paljenje | 5. Ručica za kontrolu snage |
| 2. Poluga za gas | 6. Oslonac za ruku |
| 3. Poluga čoka | 7. Poluga za kontrolu glodalice / hidraulično podizanje |
| 4. Brojač sati rada | |

Sustav upravljanja

Upoznajte se sa svim komandama ([Slika 5](#)) prije pokretanja motora i upravljanja uređajem.

Prekidač za paljenje

Prekidač za paljenje, koji se upotrebljava za uključivanje i isključivanje motora, ima 3 položaja: OFF (Isključeno), RUN (Uključeno) i START (Pokretanje). Pogledajte [Pokretanje motora \(stranica 16\)](#).

Poluga za gas

Pomaknite polugu prema naprijed kako biste povećali brzinu motora ili prema natrag kako biste je smanjili.

Poluga čoka

Prije pokretanja hladnog motora pomaknite polugu čoka prema naprijed. Nakon što se motor pokrene, prilagodite čok kako bi motor nastavio pravilno raditi. Što prije pomaknite polugu čoka do kraja prema natrag.

Napomena: Zagrijani motor zahtijeva malo ili uopće ne zahtijeva upotrebu čoka.

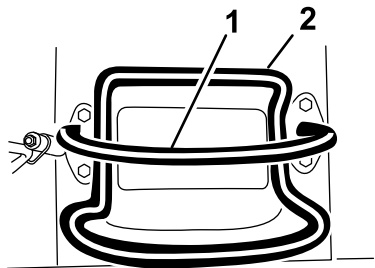
Brojač sati rada

Dok je motor ugašen, brojač sati rada prikazuje broj sati rada zabilježenih na uređaju.

Oslonac za ruku

Tijekom vožnje koristite oslonac za ruku kao ručku i uporišnu točku pri upravljanju uređajem. Kako biste osigurali ravnomjerno i kontrolirano upravljanje, cijelo vrijeme držite barem jednu ruku na osloncu.

Ručica za kontrolu snage



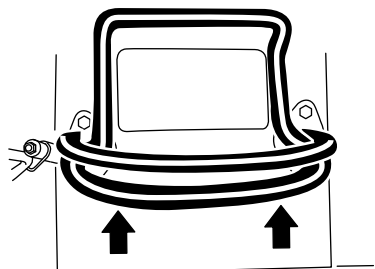
G008128

Slika 6

g008128

1. Oslonac za ruku
2. Ručica za kontrolu snage

- Da biste krenuli prema naprijed, pomaknite ručicu za kontrolu snage prema naprijed (Slika 7).



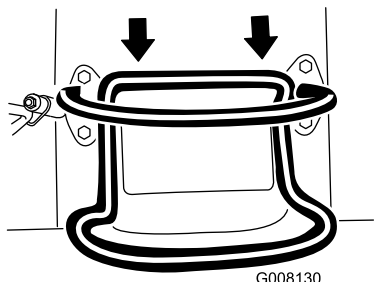
G008129

Slika 7

g008129

- Da biste krenuli prema natrag, pomaknite ručicu za kontrolu snage prema natrag (Slika 8).

Važno: Kad vozite unatrag gledajte iza sebe i provjerite ima li prepreka te držite ruke na osloncu za ruke.

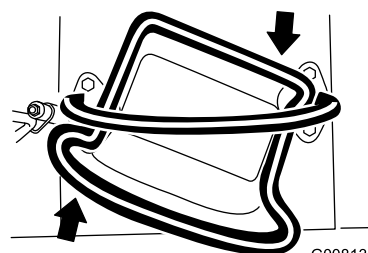


G008130

Slika 8

g008130

- Da biste skrenuli desno, okrenite ručicu za kontrolu snage u smjeru kazaljki na satu (Slika 9).

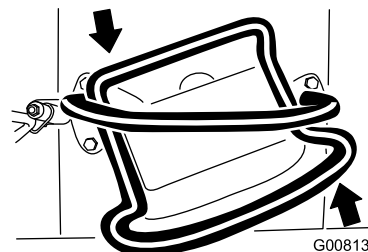


G008131

Slika 9

g008131

- Da biste skrenuli lijevo, okrenite ručicu za kontrolu snage u smjeru suprotnom od kazaljki na satu (Slika 10).



G008132

Slika 10

g008132

- Da biste zaustavili uređaj, otpustite ručicu za kontrolu snage (Slika 6).

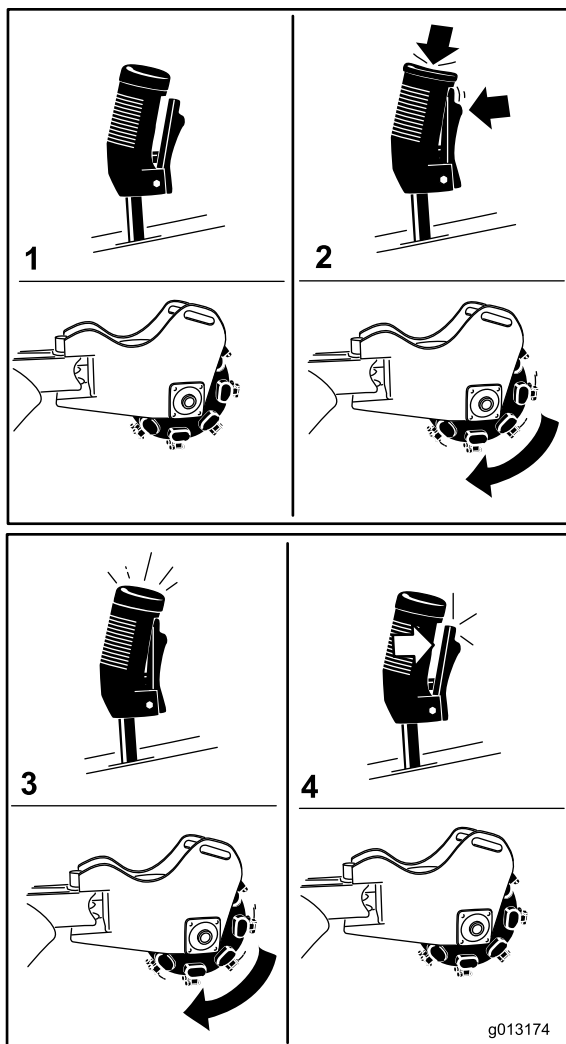
Napomena: Što dalje pomaknete ručicu za kontrolu snage u bilo kojem smjeru, uređaj će se brže pomicati u tom smjeru.

Poluga za kontrolu glodalice/ Poluga za hidraulično podizanje

Upravljanje glodalicom s pomoću poluge za kontrolu glodalice na sljedeći način:

- Da biste pokrenuli glodalicu (Slika 11), pritisnite prekidač, a zatim pritisnite crveni gumb na vrhu poluge. Nakon što glodalica započne s radom, možete otpustiti crveni gumb.
- Da biste zaustavili glodalicu (Slika 11), otpustite prekidač na dulje od pola sekunde.

Napomena: Ako pri upravljanju glodalicom nakratko otpustite prekidač (npr. kraće od pola sekunde), glodalica nastavlja s radom.



Slika 11

g013174

1. Neutralno
2. Pokretanje glodalice
3. Rad glodalice
4. Zaustavljanje glodalice

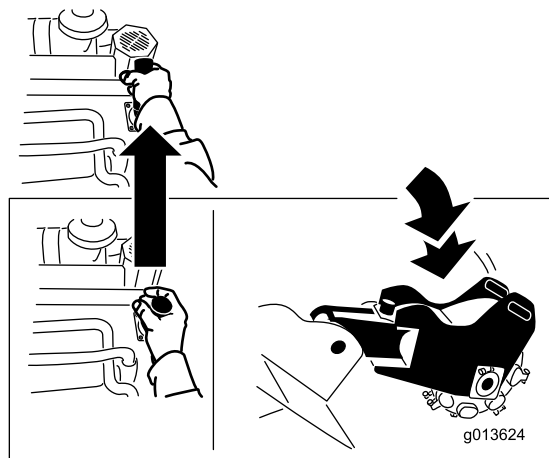
- Da biste podigli glodalicu, povucite polugu prema natrag (Slika 12).



Slika 12

g013623

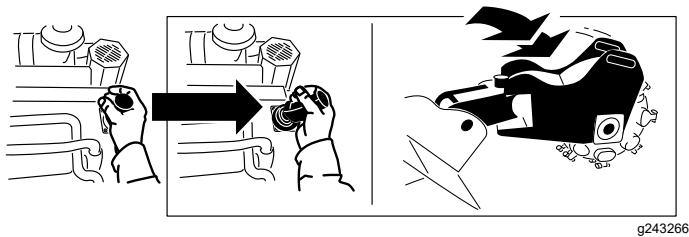
- Da biste spustili glodalicu, gurnite polugu prema naprijed (Slika 13).



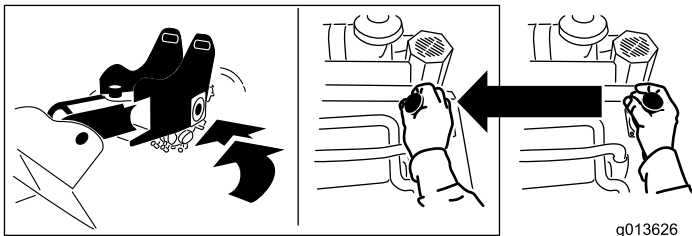
Slika 13

g013624

- Da biste okrenuli glodalicu udesno ili ulijevo, pomaknite polugu u željenom smjeru (Slika 14).



g243266



g013626
g013626

Slika 14

Specifikacije

Napomena: Specifikacije i dizajn podložni su promjenama bez obavijesti.

Širina	84 cm
Dužina	198,5 cm
Visina	113 cm
Težina	544 kg

Priključci/dodatna oprema

Dostupan je niz priključaka i dodatne opreme za poboljšavanje i proširivanje mogućnosti vozila koje je odobrila tvrtka Toro. Obratite se ovlaštenom serviseru ili distributeru ili posjetite stranicu www.Toro.com za popis svih odobrenih priključaka i dodatne opreme.

Kako biste osigurali optimalnu učinkovitost i daljnju primjenjivost certifikata o sigurnosti vozila, upotrebljavajte samo originalne zamjenske dijelove i dodatnu opremu tvrtke Toro. Zamjenski dijelovi i dodatni pribor drugih proizvođača mogu biti opasni, a njihova upotreba može poništiti jamstvo.

Rad

Napomena: Odredite lijevu i desnu stranu uređaja s uobičajenog položaja rukovatelja.

Važno: Prije upravljanja uređajem provjerite razine goriva i ulja i očistite uređaj. Na području rada ne smije biti ljudi ni otpada. Morate znati gdje se nalaze svi komunalni vodovi i označiti ih.

Prije nego što napustite položaj rukovatelja ugasite motor, izvadite ključ i pričekajte da se svi pomični dijelovi zaustave.

Dolijevanje goriva

⚠ OPASNOST

U određenim uvjetima gorivo je vrlo zapaljivo i eksplozivno. Požar ili eksplozija uzrokovana gorivom mogu uzrokovati opekline kod vas i drugih ljudi i oštetiti imovinu.

- Punite spremnike za gorivo na otvorenom kad je motor hladan. Obrišite gorivo ako se prolije.
- Nikad nemojte puniti spremnike za gorivo u zatvorenoj prikolici.
- Nikad nemojte pušiti dok rukujete gorivom i držite se podalje od otvorenog plamena ili mjesta na kojima bi se pare goriva mogle zapaliti iskrom.
- Skladištite gorivo u odobrenom spremniku i držite ga izvan dohvata djece. Nikad nemojte kupovati zalihe goriva za više od 30 dana.
- Ne upravljajte uređajem koji nema cjelovit ispušni sustav u ispravnom radnom stanju.

▲ OPASNOST

U određenim uvjetima tijekom punjenja gorivom može doći do otpuštanja statičkog elektriciteta, što može uzrokovati iskru koja može zapaliti pare goriva. Požar ili eksplozija uzrokovana gorivom mogu uzrokovati opekline kod vas i drugih ljudi i oštetiti imovinu.

- Spremnike za gorivo prije punjenja uvijek postavite na tlo podalje od vozila.
- Nemojte puniti spremnike za gorivo unutar vozila ili teretnog prostora kamiona ili prikolice jer unutarnji tepisi ili plastične obloge mogu izolirati spremnik i usporiti gubitak statičkog naboja.
- Kad je moguće, uklonite uređaj s kamiona ili prikolice i napunite ga gorivom dok su kotači na tlu.
- Ako to nije moguće, nadopunite gorivo na kamionu ili prikolici koristeći prijenosni spremnik umjesto ubrizgača goriva.
- Ako morate upotrijebiti ubrizgač goriva, držite ubrizgač u dodiru s rubom otvora spremnika za gorivo ili prijenosnog spremnika dok ga ne napunite do kraja.

▲ UPOZORENJE

Gorivo je štetno ili smrtonosno ako se proguta. Dugotrajno izlaganje parama može uzrokovati teške ozljede i bolesti.

- Izbjegavajte dugotrajno udisanje para.
- Držite lice podalje od ubrizgača i otvora spremnika za gorivo.
- Pazite da gorivo ne dođe u dodir s očima i kožom.

Preporučeno gorivo

- Za najbolje rezultate upotrebljavajte samo čisti, svježi (ne stariji od 30 dana) bezolovni benzin s oktanskim brojem 87 ili višim ((R+M)/2 metoda ocjenjivanja).
- **Etanol:** Prihvatljiv je benzin s udjelom etanola od najviše 10 % (gasohol) ili 15 % MTBE-a (metil-tercijarni-butil-eter) po volumenu. Etanol i MTBE nisu isto. Nije dopuštena upotreba benzina s udjelom etanola od 15 % (E15) po volumenu. **Nemojte upotrebljavati benzin koji sadrži više od 10 % etanola po volumenu**, kao što su E15 (sadrži 15 % etanola), E20 (sadrži 20 % etanola) ili E85 (sadrži do 85 % etanola). Upotreba neodobrenog benzina može uzrokovati poteškoće u radu i/ili oštećenje motora koji možda nisu obuhvaćeni jamstvom.
- **Nemojte** upotrebljavati benzin koji sadrži metanol.
- **Nemojte** skladištiti gorivo u spremniku za gorivo ili kanistrima za gorivo tijekom zime ako ne koristite stabilizator goriva.
- **Nemojte** dodavati ulje u benzin.

Upotreba stabilizatora/konzervansa goriva

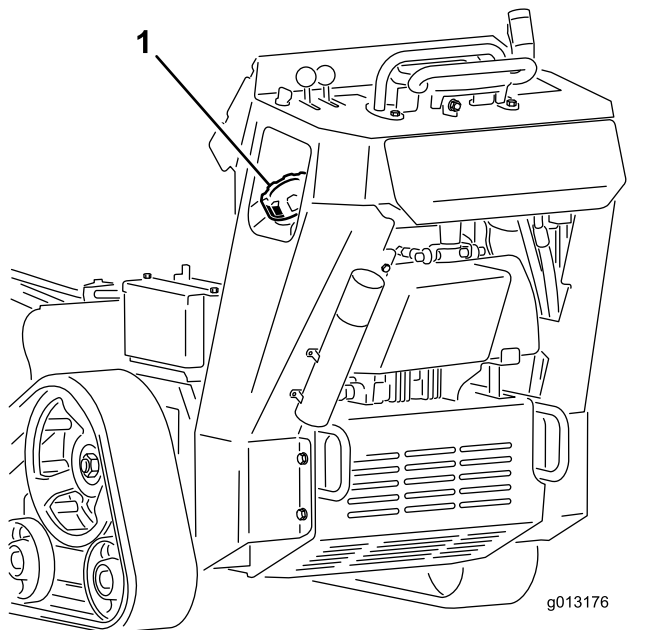
Kako biste gorivo duže održali svježim, u uređaju uvijek upotrebljavajte stabilizator/konzervans goriva u skladu s uputama proizvođača stabilizatora.

Važno: Nemojte koristiti aditive za gorivo koji sadrže metanol ili etanol.

Svježem gorivu dodajte ispravnu količinu stabilizatora/konzervansa goriva prema uputama proizvođača stabilizatora.

Punjenje spremnika za gorivo

1. Parkirajte uređaj na ravnoj površini, aktivirajte ručnu kočnicu (ako postoji) i spustite polugu za hidraulično podizanje.
2. Isključite motor, izvadite ključ i pustite da se motor ohladi.
3. Očistite područje oko čepa spremnika za gorivo i uklonite ga (Slika 15).



Slika 15

1. Čep spremnika za gorivo
-
4. Dolijevajte gorivo u spremnik dok razina ne bude između 6 i 13 mm ispod dna otvora za ulijevanje.

Važno: Taj prostor u spremniku omogućuje širenje goriva. Nemojte do kraja napuniti spremnik za gorivo.

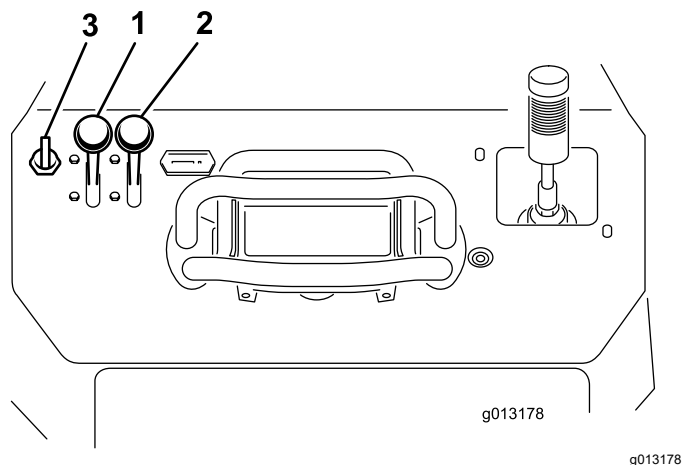
5. Čvrsto postavite čep spremnika za gorivo.
6. Obrišite proliveno gorivo.

Svakodnevno održavanje

Svaki dan prije pokretanja uređaja izvršite postupke namijenjene izvršavanju nakon svake upotrebe/svakodnevno navedene u [Održavanje \(stranica 20\)](#).

Pokretanje motora

1. Stavite polugu za gas na pola puta između položaja SPORO i položaja BRZO (Slika 16).



Slika 16

1. Poluga za gas
 2. Poluga čoka
 3. Ključ
-
2. Pomaknite polugu čoka u UKLJUČENI položaj (Slika 16).
- Napomena:** Vruć ili topao motor možda neće zahtijevati upotrebu čoka.
3. Okrenite ključ u položaj UKLJUČENO (Slika 16). Kad se motor pokrene, pustite ključ.

Važno: Nemojte aktivirati starter više od 10 sekundi odjednom. Ako se motor ne pokrene, pričekajte 30 sekundi radi hlađenja između pokušaja. Nepridržavanje ovih uputa može dovesti do pregaranja startera motora.

4. Postupno pomaknite polugu čoka u ISKLJUČENI položaj (Slika 16). Ako motor zapinje ili zastajkuje, ponovno aktivirajte čok dok se motor ne zagrije.
5. Pomaknite polugu za gas na željenu postavku (Slika 16).

Važno: Rad motora pri visokim brzinama dok je hidraulični sustav hladan (tj. kad je temperatura zraka 0 °C ili niža) može dovesti do oštećenja hidrauličnog sustava. Pri pokretanju motora u hladnim uvjetima ostavite motor da radi na srednjem položaju poluge za gas od 2 do 5 minuta prije nego što polugu stavite u položaj BRZO.

Napomena: Ako je vanjska temperatura niža od 0 °C, skladištite uređaj u garaži kako bi bio topliji i lakše se pokretao.

Vožnja

Upotrijebite ručice za kontrolu snage da biste pomaknuli uređaj. Što dalje pomaknete ručice za kontrolu snage u bilo kojem smjeru, uređaj će se brže pomicati u tom smjeru. Otpustite ručice za kontrolu snage da biste zaustavili uređaj.

⚠ OPREZ

Pri vožnji unatrag možete naići na nepomične predmete ili prolaznike i izazvati ozbiljne tjelesne ozljede ili smrt.

Pogledajte iza sebe i provjerite ima li prepreka ili prolaznika te držite ruke na osloncu za ruke.

Poluga za gas regulira brzinu motora, mjerenu u broju okretaja u minuti (o/min). Pomaknite polugu za gas u položaj BRZO za najučinkovitiji rad. Možete upotrebljavati i položaj poluge za gas za rad pri manjoj brzini.

Isključivanje motora

1. Parkirajte uređaj na ravnoj površini, aktivirajte ručnu kočnicu (ako postoji) i spustite polugu za hidraulično podizanje.
2. Pomaknite polugu za gas u položaj SLOW (Sporo) ([Slika 16](#)).
3. Ako je motor intenzivno radio ili je vruć, pustite ga da radi u praznom hodu 1 minutu prije nego što okrenete ključ u položaj ISKLJUČENO.

Napomena: Na taj se način motor lakše ohladi prije isključivanja. U hitnim slučajevima možete odmah ugasiti motor.

4. Okrenite ključ za paljenje u položaj ISKLJUČENO i izvadite ključ.

⚠ OPREZ

Djeca ili nestručni prolaznici mogli bi zadobiti ozljede ako pokušaju upravljati uređajem.

Izvadite ključ iz prekidača svaki put kad napuštate uređaj, čak i ako je to samo na nekoliko sekundi.

Usitnjavanje panja

⚠ OPASNOST

Ovaj uređaj može amputirati ruke i noge.

- Uvijek nosite čvrstu obuću otpornu na proklizavanje.
- Ostanite u položaju rukovatelja rok uređaj radi i držite se podalje od pomičnih dijelova.
- Držite sve prolaznike na sigurnoj udaljenosti od uređaja.
- Odmah zaustavite uređaj ako se na radnom području pojave ljudi ili životinje.

⚠ UPOZORENJE

Pri usitnjavanju panja u zrak se odbacuju drvena sječika, zemlja i drugi otpad koji bi mogli ozlijediti vas ili prolaznike.

- Uvijek nosite zaštitu za oči i duge hlače kad koristite glodalicu.
- Držite sve prolaznike na sigurnoj udaljenosti od glodalice.

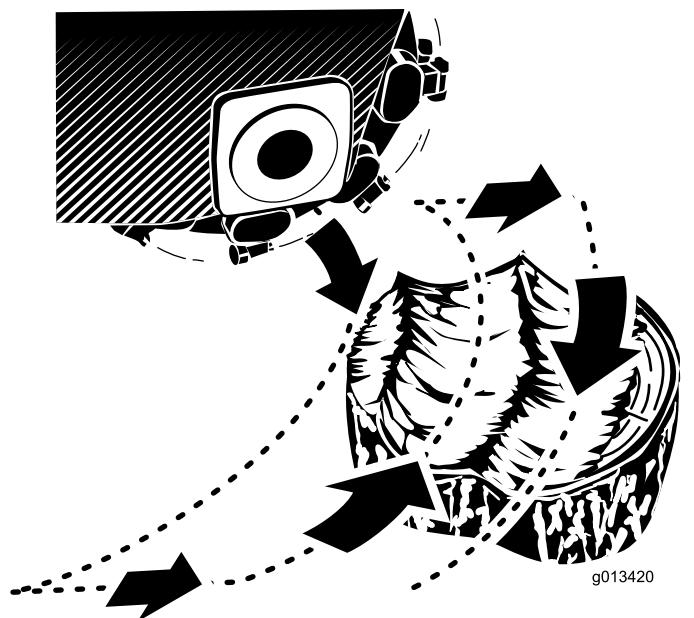
⚠ UPOZORENJE

Glodalica je vrlo glasna dok usitnjava panjeve, što može dovesti do oštećenja sluha.

Uvijek nosite zaštitu za sluh kad koristite glodalicu.

1. Pokrenite motor, podignite glodalicu, postavite polugu za gas u položaj BRZO i pomaknite uređaj do panja koji ćete usitnjavati.
2. S pomoću poluge za kontrolu glodalice i ručice za kontrolu snage postavite glodalicu na vanjski dio prednjeg dijela panja, oko 2 cm ispod površine ([Slika 17](#)).
3. Pokrenite glodalicu i pričekajte dok ne postigne punu brzinu.
4. S pomoću poluge za kontrolu glodalice pomičite glodalicu po prednjem dijelu panja i usitnite sloj drva ([Slika 17](#)).

Važno: Automatski se smanjuje brzina kojom glodalica obrađuje panj kako bi se održala optimalna brzina zamašnjaka i kako ne bi došlo do zapinjanja u drvu.

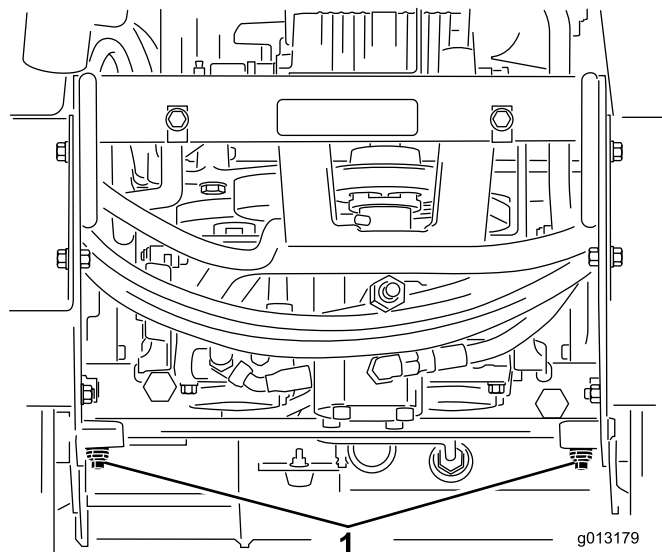


Slika 17

Pomicanje neispravnog uređaja

Važno: Nemojte vući ili povlačiti uređaj, a da prethodno ne otvorite ventil za vuču jer ćete oštetiti hidraulični sustav.

1. Aktivirajte ručnu kočnicu i spustite polugu za hidraulično podizanje.
2. Ugasite motor i izvadite ključ.
3. Uklonite donji štitnik.
4. S pomoću ključa okrenite ventile za vuču na hidrauličnim pumpama dvaput u smjeru suprotnom od kazaljki na satu (Slika 18).



Slika 18

1. Ventili za vuču

5. Pomaknite uređaj nekoliko centimetara prema naprijed i ponovite korak 4 (Slika 17).
6. Ponavljajte korake od 4 do 5 dok ne usitnite cijeli prednji dio panja (Slika 17).
7. Pomaknite uređaj prema natrag, postavite glodalicu na vanjski dio prednjeg dijela panja i spustite je oko 2 cm ispod površine.
8. Ponavljajte korake od 4 do 7 dok ne usitnite cijeli panj.
9. Ako je potrebno usitniti veliko korijenje, postavite glodalicu iznad svakog korijena te s pomoću ručice za kontrolu snage i poluge za kontrolu glodalice pomičite glodalicu uz korijen kako biste ga usitnili.
10. Očistite prljavštinu s poluge za hidraulično podizanje, pogona, prigušivača i motora nakon svake upotrebe; pogledajte [Uklanjanje prljavštine s uređaja \(stranica 40\)](#).

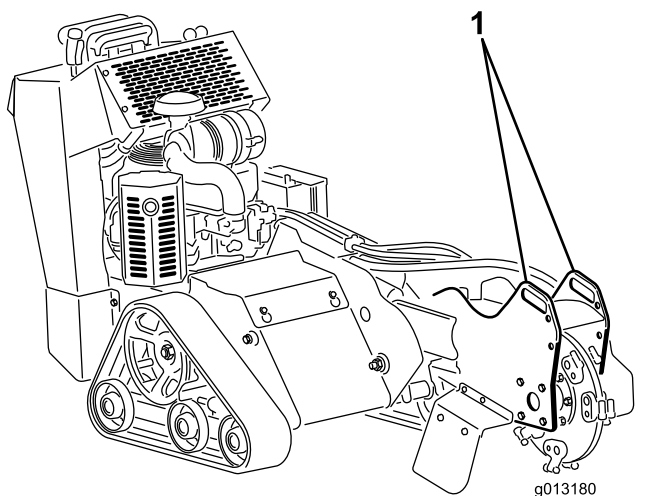
5. Postavite donji štitnik i vucite uređaj prema potrebi.
6. Nakon popravka uređaja zatvorite ventile za vuču prije upotrebe.

Pričvršćivanje uređaja radi transporta

Važno: Uređaj nemojte upotrebljavati ili voziti na cesti. Budite oprezni pri utovaru ili istovaru uređaja na prikolicu ili kamion.

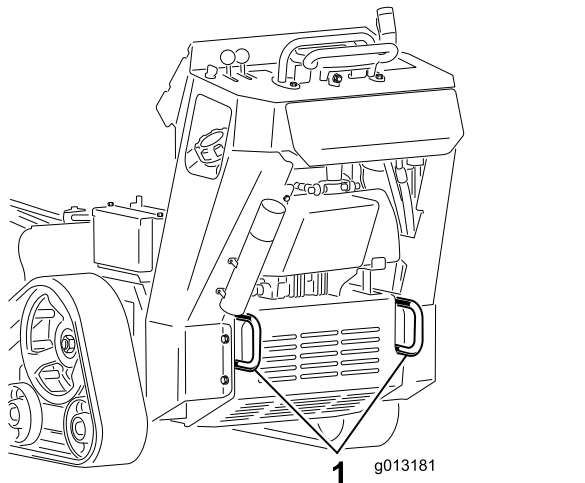
1. Parkirajte uređaj na ravnoj površini, aktivirajte ručnu kočnicu (ako postoji) i spustite polugu za hidraulično podizanje.
2. Ugasite motor i izvadite ključ.
3. Provucite lance ili trake kroz točke za vezanje/podizanje na prednjoj i stražnjoj strani uređaja kako biste pričvrstili uređaj za prikolicu (Slika 19 i Slika 20). Proučite lokalne pravilnike

za informacije o zahtjevima za prikolice i vezanje.



Slika 19

1. Prednja točka za vezanje

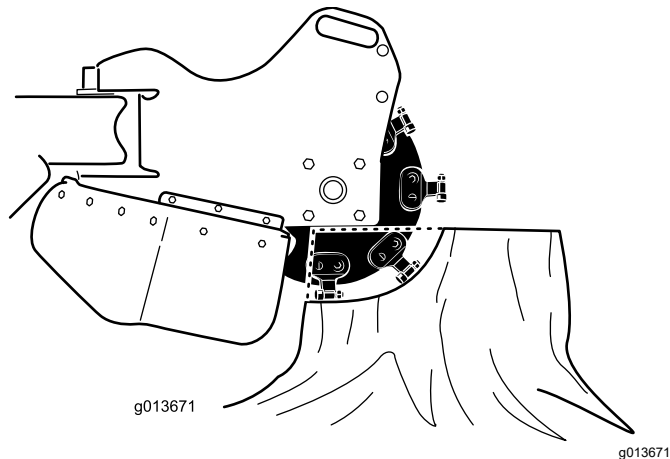


Slika 20

1. Stražnje točke za vezanje

Savjeti za rad

- Očistite smeće, grane i kamenje s područja rada prije upotrebe kako biste spriječili oštećenje opreme.
- Pri usitnjavanju uvijek upotrebljavajte punu brzinu (maksimalna brzina motora).
- Odrežite rubove panja radi učinkovitijeg usitnjavanja. Kad se područje rezanja približi $\frac{1}{4}$ promjera kruga, spustite glodalicu i ponovno započnite rezanje od ruba.



Slika 21

- Slušajte motor i pazite na brzinu diska za rezanje da biste zadržali brzinu kruga. Usporite pokrete glave laganim pomicanjem upravljačke ručice kad rezanje postane teže.
- Kad glodalica usitnjava slijeva nadesno, većina ostataka nakuplja se lijevo od diska za rezanje. Kad glodalica usitnjava zdesna nalijevo, ostaci se nakupljaju na desnoj strani.
- Panj se može usitnjavati sa strane kako bi se smanjilo oštećenje terena.

Podizanje uređaja

Vozilo možete podići tako da koristite točke za vezanje/podizanje kao točke podizanja (Slika 19 i Slika 20).

Održavanje

Napomena: Odredite lijevu i desnu stranu uređaja s uobičajenog položaja rukovatelja.

Preporučeni raspored održavanja

Interval servisa održavanja	Postupak održavanja
Nakon prvih 8 sati	<ul style="list-style-type: none">• Zamijenite motorno ulje.
Nakon prvih 50 sati	<ul style="list-style-type: none">• Provjerite i podesite napetost gusjenica.
Prije svake uporabe ili svakodnevno	<ul style="list-style-type: none">• Podmažite uređaj. (Podmažite odmah nakon svakog pranja.)• Provjerite razinu motornog ulja.• Provjerite stanje gusjenica i očistite ih.• Provjerite stanje zubaca; okrenite ili zamijenite istrošene ili oštećene zupce te zategnite matice svih zubaca.• Provjerite ima li labavih pričvrstnih elemenata.
Nakon svake uporabe	<ul style="list-style-type: none">• Uklonite prljavštinu s uređaja.
Svakih 25 sati	<ul style="list-style-type: none">• Provjerite razinu elektrolita akumulatora.• Provjerite razinu hidraulične tekućine.
Svakih 100 sati	<ul style="list-style-type: none">• Zamijenite motorno ulje.• Zamijenite ili očistite svjeće i podesite razmak među njima.• Provjerite i podesite napetost gusjenica.• Provjerite ima li na hidrauličnim vodovima curenja, labavih pričvrstnih elemenata, savijenih vodova, labavih montažnih nosača, trošenja, oštećenja zbog vremenskih prilika i kemijskih oštećenja te ih prema potrebi popravite.
Svakih 200 sati	<ul style="list-style-type: none">• Zamijenite filter motornog ulja.• Zamijenite filter goriva.
Svakih 250 sati	<ul style="list-style-type: none">• Zamijenite primarni zračni filter i provjerite stanje sigurnosnog filtra (češće u prašnjavim ili prljavim uvjetima).• Provjerite i podmažite kotače.
Svakih 400 sati	<ul style="list-style-type: none">• Zamijenite hidrauličnu tekućinu.
Svakih 500 sati	<ul style="list-style-type: none">• Zamijenite sigurnosni zračni filter (češće u prašnjavim ili prljavim uvjetima).
Svakih 1500 sati	<ul style="list-style-type: none">• Zamijenite sva pomična hidraulična crijeva.
Godišnje ili prije skladištenja	<ul style="list-style-type: none">• Provjerite i podesite napetost gusjenica.• Popravite oštećenu boju.

Važno: Pročitajte Upute za upotrebu motora za detalje o dodatnim postupcima održavanja.

▲ OPREZ

Ako ostavite ključ u prekidaču za paljenje, netko bi slučajno mogao pokrenuti motor i nanijeti vama i prolaznicima teške ozljede.

Izvadite ključ iz prekidača za paljenje i odspojite žice svjećica prije bilo kakvog održavanja. Ostavite žice po strani kako ne bi slučajno dodirnule svjećice.

Postupci prije održavanja

Važno: Pričvrtni elementi na poklopcima ovog uređaja trebaju ostati na poklopcu nakon uklanjanja. Otpustite sve pričvrtnne elemente na svakom poklopcu za nekoliko okreta tako da je poklopac otpušten, ali još uvijek pričvršćen, a zatim ih sve otpustite dok se poklopac ne odvoji. Time se sprječava slučajno uklanjanje vijaka s pričvrstnih elemenata.

Uklanjanje zaštitne ploče

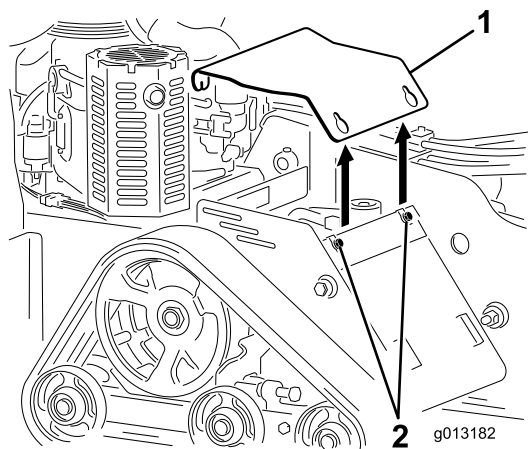
1. Parkirajte uređaj na ravnoj površini, aktivirajte ručnu kočnicu (ako postoji) i spustite polugu za hidraulično podizanje.
2. Ugasite motor i izvadite ključ.

⚠ UPOZORENJE

Ispod zaštitne ploče nalazi se remen koji se okreće dok uređaj radi i u njemu mogu zapeti prsti, ruke, kosa i odjeća, što može uzrokovati teške ozljede, sakaćenje ili smrt.

Uvijek prije uklanjanja zaštitne ploče isključite motor i pričekajte da se svi pomični dijelovi zaustave.

3. Otpustite vijak na stražnjoj strani zaštitne ploče.
4. Redom otpuštajte 3 vijka s pomoću kojih je zaštitna ploča pričvršćena na okvir sve dok se ploča ne odvoji (Slika 22).



Slika 22

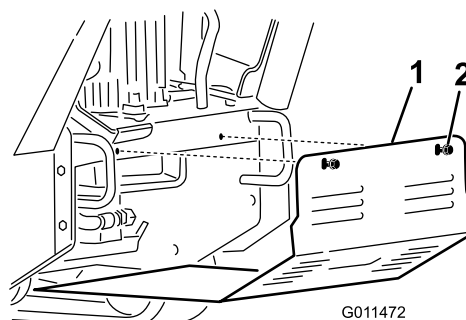
1. Zaštitna ploča
2. Vijci

5. Podignite stražnju stranu zaštitne ploče dok se ne odvoji od motora i zatim je povucite preko glava vijaka i uklonite s uređaja.

6. Prije pokretanja uređaja postavite zaštitnu ploču tako da je stavite na odgovarajuće mjesto i pričvrstite je s pomoću 3 vijka koja ste prethodno otpustili (Slika 22).

Uklanjanje donjeg štitnika

1. Parkirajte uređaj na ravnoj površini, aktivirajte ručnu kočnicu (ako postoji) i spustite polugu za hidraulično podizanje.
2. Ugasite motor i izvadite ključ.
3. Postupno otpuštajte 2 vijka s pomoću kojih je pričvršćen donji štitnik sve dok se štitnik ne odvoji (Slika 23).



Slika 23

1. Donji štitnik
2. Vijci

4. Povucite štitnik prema natrag i uklonite ga s uređaja.
5. Da biste postavili štitnik prije upravljanja uređajem, gurnite donji štitnik na uređaj tako da se nalazi na sva 4 jezička i pričvrstite ga s 2 vijka koje ste prethodno otpustili (Slika 23).

Napomena: Možda ćete morati podići donji štitnik kako biste ga postavili na prednje jezičke.

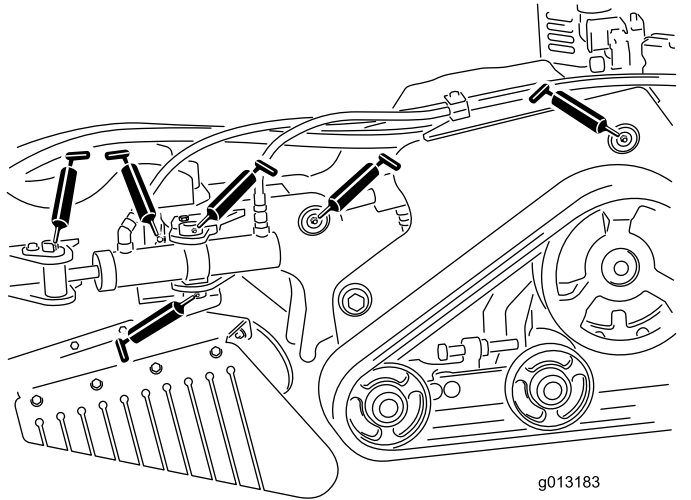
Podmazivanje

Podmazivanje uređaja

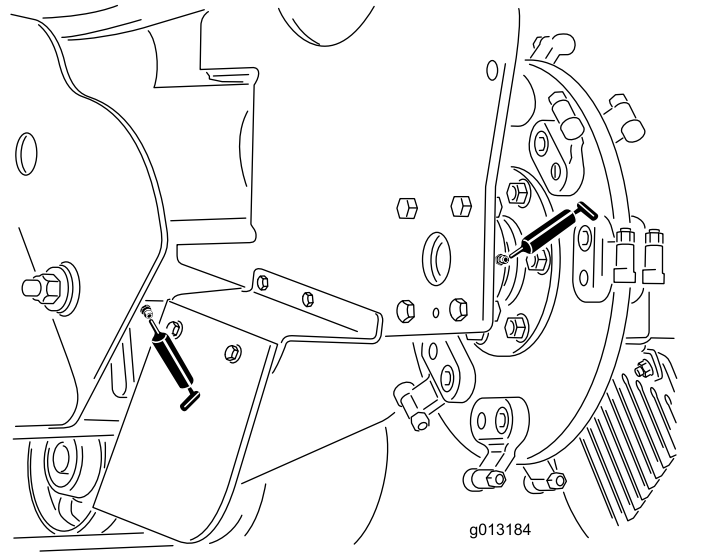
Interval servisiranja: Prije svake uporabe ili svakodnevno (Podmažite odmah nakon svakog pranja.)

Vrsta maziva: mazivo opće namjene

1. Parkirajte uređaj na ravnoj površini i spustite polugu za hidraulično podizanje.
2. Ugasite motor i izvadite ključ.
3. Krpom očistite elemente za podmazivanje.
4. Pristonite pištolj za mazivo svakom elementu (Slika 24 i Slika 25).
5. Uštrcajte mazivo u elemente za podmazivanje dok mazivo ne počne curiti iz ležajeva (oko 3 uštrcavanja).
6. Obrišite višak masti.



Slika 24



Slika 25

Održavanje motora

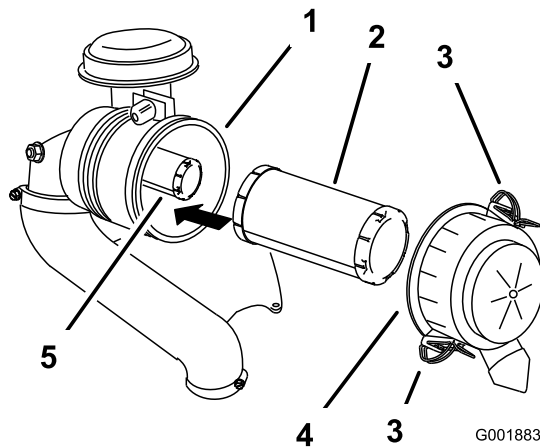
Servisiranje pročištača zraka

Interval servisiranja: Svakih 250 sati—Zamijenite primarni zračni filter i provjerite stanje sigurnosnog filtra (češće u prašnjavim ili prljavim uvjetima).

Svakih 500 sati—Zamijenite sigurnosni zračni filter (češće u prašnjavim ili prljavim uvjetima).

Uklanjanje filtera

1. Parkirajte uređaj na ravnoj površini, aktivirajte ručnu kočnicu (ako postoji) i spustite polugu za hidraulično podizanje.
2. Ugasite motor i izvadite ključ.
3. Otpustite zasune na pročištaču zraka i skinite poklopac pročištača zraka s kućišta pročištača zraka (Slika 26).



Slika 26

g001883

- | | |
|-----------------------------|------------------------------|
| 1. Kućište pročištača zraka | 4. Poklopac pročištača zraka |
| 2. Primarni filter | 5. Sigurnosni filter |
| 3. Zasun | |

4. Očistite unutrašnjost pročištača zraka komprimiranim zrakom.
5. Nježno izvucite primarni filter iz kućišta pročištača zraka (Slika 26).

Napomena: Izbjegavajte sudaranje filtra sa stranom kućišta.

6. Uklonite sigurnosni filter samo ako ga namjeravate zamijeniti.

Važno: Ne pokušavajte očistiti sigurnosni filter. Ako je sigurnosni filter prljav, to znači

da je primarni filter oštećen. Zamijenite oba filtera.

Servisiranje primarnog filtra

Provjerite ima li na primarnom filteru oštećenja tako da ga dobro osvjetlite s vanjske strane i iznutra pregledate.

Napomena: Rupe u filteru izgledat će kao svijetle točke. Ako je filter prljav, savijen ili oštećen, zamijenite ga. Nemojte čistiti primarni filter.

Servisiranje sigurnosnog filtra

Zamijenite sigurnosni filter; nikad ga nemojte čistiti.

Važno: Ne pokušavajte očistiti sigurnosni filter. Ako je sigurnosni filter prljav, to znači da je primarni filter oštećen. Zamijenite oba filtera.

Postavljanje filtera

Važno: Da biste spriječili oštećenja motora, uvijek radite s postavljenim zračnim filterima i poklopcem.

1. Ako postavljate nove filtre, provjerite jesu li oštećeni pri transportu.

Napomena: Nemojte upotrebljavati oštećeni filter.

2. Ako mijenjate sigurnosni filter, pažljivo ga ugurajte u kućište filtra (Slika 26).
3. Pažljivo stavite primarni filter preko sigurnosnog filtra (Slika 26).

Napomena: Provjerite je li primarni filter u potpunosti sjeo na mjesto tako da pri postavljanju pritisnete njegov vanjski rub.

Važno: Ne pritišćite meki unutarnji dio filtra.

4. Postavite poklopac pročištača zraka tako da je njegova označena **gornja** strana okrenuta prema gore i učvrstite zasune (Slika 26).

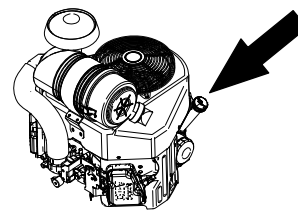
Održavanje motornog ulja

Interval servisiranja: Nakon prvih 8 sati—Zamijenite motorno ulje.

Prije svake uporabe ili svakodnevno—Provjerite razinu motornog ulja.

Svakih 100 sati—Zamijenite motorno ulje.

Svakih 200 sati—Zamijenite filtar motornog ulja.



g242254

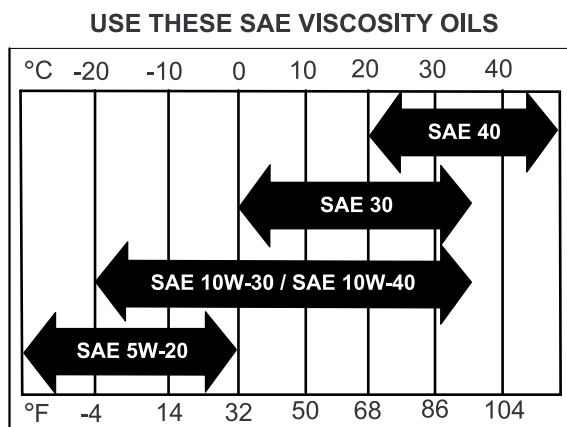
Specifikacije motornog ulja

Napomena: Ako su uvjeti rada iznimno prašnjavi ili pjeskoviti, češće mijenjajte ulje.

Vrsta ulja: Deterdžentno ulje (API servis SF, SG, SH ili SJ)

Kapacitet radilice: 2,1 L bez filtra; 1,8 L s filtrom

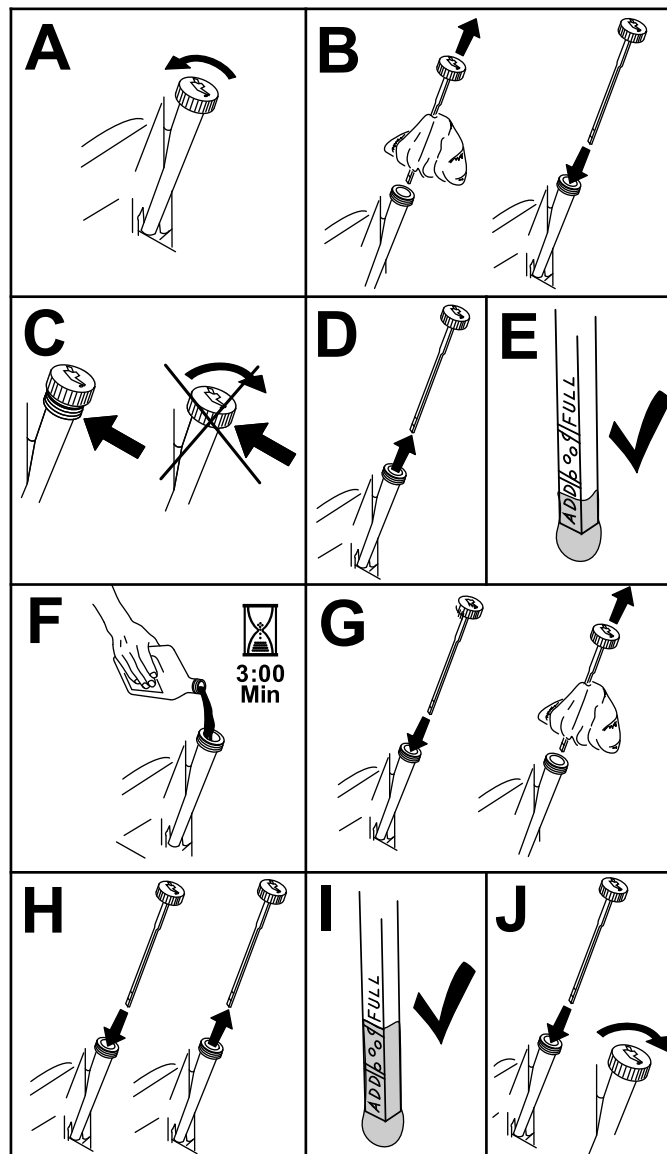
Viskoznost: Pogledajte tablicu u nastavku.



Slika 27

Provjera razine motornog ulja

1. Parkirajte uređaj na ravnoj površini, aktivirajte ručnu kočnicu (ako postoji) i spustite polugu za hidraulično podizanje.
2. Ugasite motor i izvadite ključ.



Slika 28

g194611

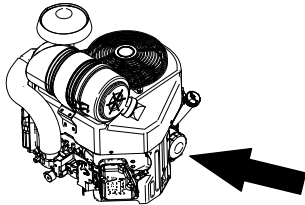
Zamjena motornog ulja

Napomena: Odložite iskorišteno ulje u reciklažni centar.

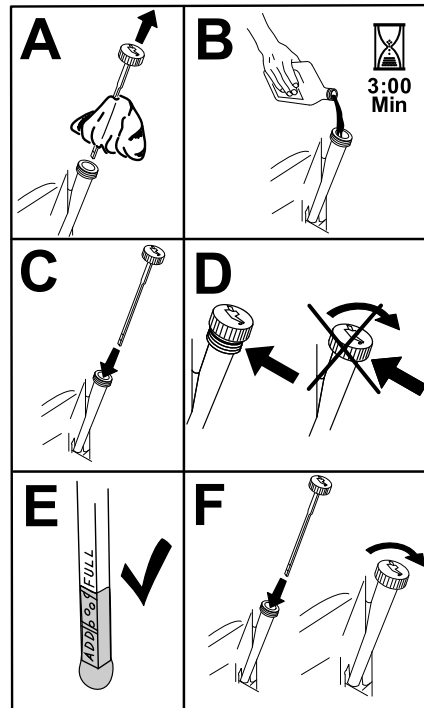
1. Pokrenite motor i pustite ga da radi 5 minuta.

Napomena: Time se zagrijava ulje, što će olakšati njegovo istjecanje.

2. Parkirajte uređaj na ravnoj površini, aktivirajte ručnu kočnicu (ako postoji) i spustite polugu za hidraulično podizanje.
3. Ugasite motor i izvadite ključ.
4. Zamijenite motorno ulje kako prikazuje [Slika 29](#).

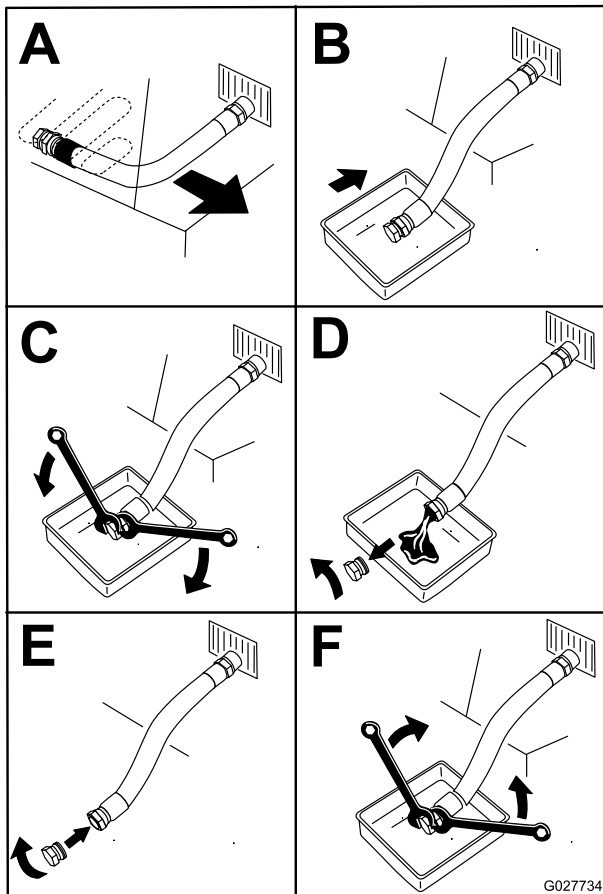


g242255



Slika 30

g194610



Slika 29

G027734

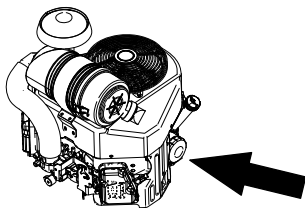
g027734

5. Polako ulijte približno 80 % navedenog ulja u otvor za ulijevanje i polako dodajte još ulja kako biste napunili spremnik do oznake **Full** (Puno) ([Slika 30](#)).

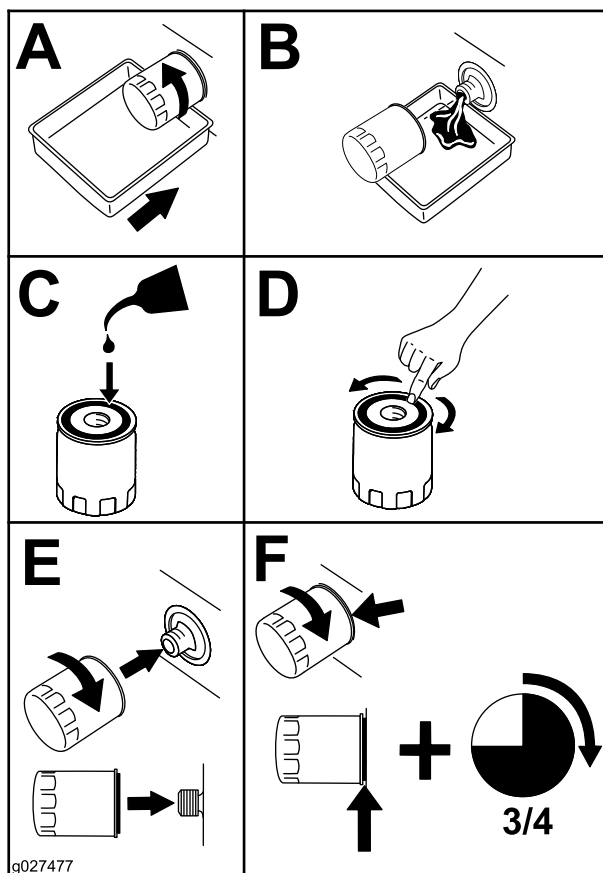
6. Pokrenite motor i odvezite uređaj na ravnu površinu.
7. Ponovno provjerite razinu ulja.

Zamjena filtra motornog ulja

1. Iscijedite ulje iz motora; pogledajte [Zamjena motornog ulja \(stranica 25\)](#).
2. Zamijenite filter motornog ulja ([Slika 31](#)).



g242255



Slika 31

g027477

Servisiranje svjećica

Interval servisiranja: Svakih 100 sati

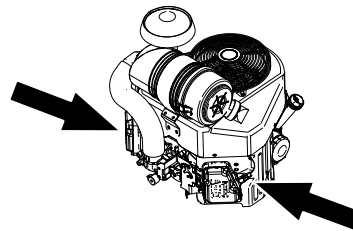
Prije ugradnje svjećica provjerite je li zračni razmak između središnje i bočnih elektroda ispravan. Za uklanjanje i postavljanje svjećica koristite ključ za svjećicu i alat za podešavanje zazora / mjerni listić kako biste provjerili i prilagodili zračni razmak. Ako je potrebno, postavite nove svjećice.

Vrsta svjećice: NGK® BPR4ES ili ekvivalentna

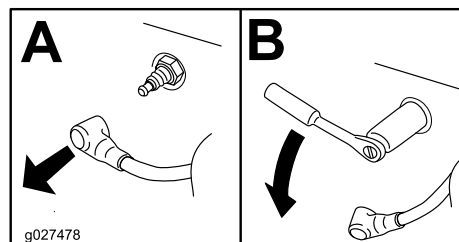
Zračni razmak: 0,75 mm

Uklanjanje svjećica

1. Parkirajte uređaj na ravnoj površini, aktivirajte ručnu kočnicu (ako postoji) i spustite polugu za hidraulično podizanje.
2. Ugasite motor i izvadite ključ.
3. Pronađite i uklonite svjećice kako prikazuje [Slika 32](#).



g249482



Slika 32

g027478

Napomena: Uvjerite se da brtva uljnog filtra dodiruje motor, a potom zakrenite uljni filter za još $\frac{3}{4}$ okreta.

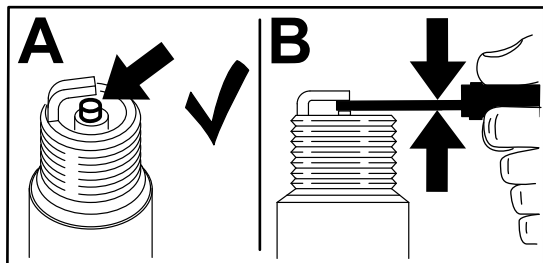
3. Napunite kućište motora novim uljem odgovarajuće vrste; pogledajte [Specifikacije motornog ulja \(stranica 24\)](#).

Provjera svjećica

Važno: Nemojte čistiti svjećice. Uvijek zamijenite svjećicu ako je obložena crnim slojem ili ima istrošene elektrode te ako je pokrivena uljem ili napuknuta.

Ako vidite svjetlosmeđu ili sivu boju na izolatoru, motor ispravno radi. Crni sloj na izolatoru najčešće znači da je pročistač zraka prljav.

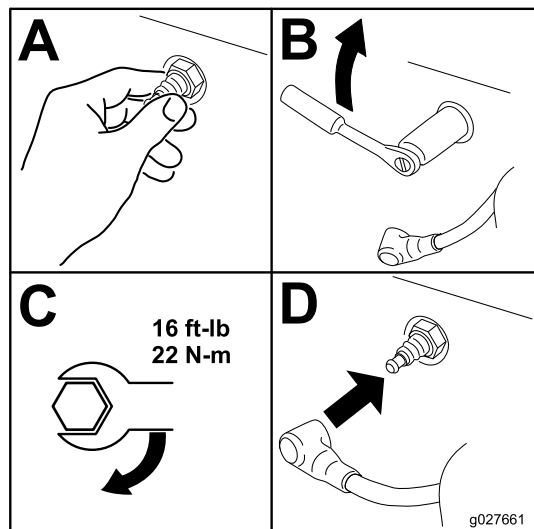
Postavite razmak na 0,75 mm.



Slika 33

g206628

Postavljanje svjećica



Slika 34

g027661

g027661

Održavanje sustava goriva

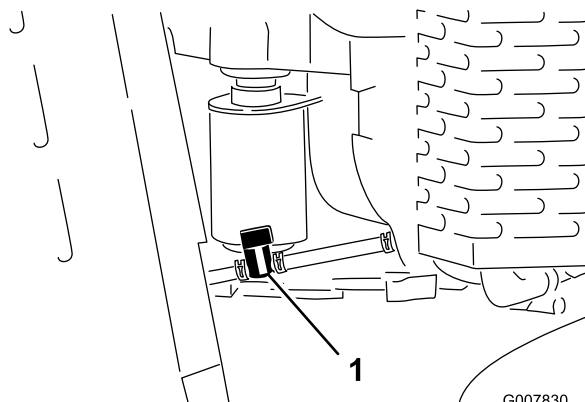
Ispuštanje goriva iz spremnika

⚠ OPASNOST

U određenim uvjetima gorivo je vrlo zapaljivo i eksplozivno. Požar ili eksplozija uzrokovana gorivom mogu uzrokovati opekline kod vas i drugih ljudi i oštetiti imovinu.

Za cjelovit popis mjera opreza povezanih s gorivom pogledajte [Sigurnost goriva \(stranica 4\)](#).

1. Parkirajte uređaj na ravnoj površini, aktivirajte ručnu kočnicu i spustite polugu za hidraulično podizanje.
2. Ugasite motor i izvadite ključ.
3. Postavite zaporni ventil za gorivo u zatvoreni položaj ([Slika 35](#)).



Slika 35

G007830

g007830

1. Zaporni ventil za gorivo
4. Stisnite krajeve obujmice za crijevo na strani ventila uz motor i povucite je uz cijev za dovod goriva dalje od ventila ([Slika 35](#)).
5. Povucite cijev za dovod goriva s ventila ([Slika 35](#)).
6. Otvorite zaporni ventil za gorivo i pustite da gorivo iscuri u kanistar za gorivo ili posudu za pražnjenje.

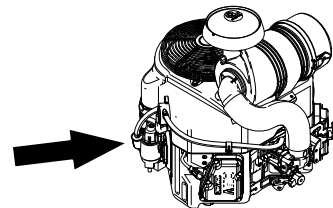
Napomena: Ako želite, u ovom trenutku možete zamijeniti filter goriva; pogledajte [Zamjena filtra goriva \(stranica 28\)](#).

7. Postavite cijev za dovod goriva na zaporni ventil za gorivo. Povucite objumicu za crijevo do ventila kako biste učvrstili cijev za dovod goriva.
8. Obrišite proliveno gorivo.

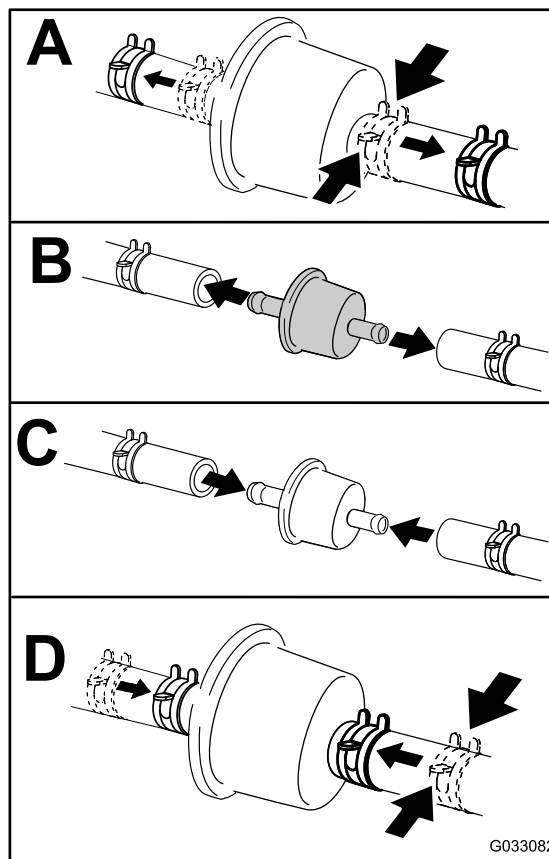
Zamjena filtra goriva

Interval servisiranja: Svakih 200 sati

1. Parkirajte uređaj na ravnoj površini, aktivirajte ručnu kočnicu i spustite polugu za hidraulično podizanje.
2. Ugasite motor i izvadite ključ.



g242257



g033082

Slika 36

Održavanje električnog sustava

Servisiranje akumulatora

Interval servisiranja: Svakih 25 sati—Provjerite razinu elektrolita akumulatora.

Akumulator uvijek mora biti čist i potpuno napunjen. Upotrijebite papirnati ručnik kako biste očistili kućište akumulatora. Ako su terminali akumulatora zahrđali, očistite ih otopinom vode i sode bikarbone u omjeru 4:1. Nanesite tanak sloj maziva na terminale akumulatora kako biste smanjili koroziju.

Napon: 12 V s 300 A (hladno pokretanje) pri -18 °C.

⚠ UPOZORENJE

Neispravno usmjeravanje kabela akumulatora može uzrokovati oštećenja vozila i kabela uslijed iskrenja. Iskre mogu uzrokovati eksploziju plinova akumulatora i tako dovesti do tjelesnih ozljeda.

- Uvijek odspojite negativni (crni) kabel prije odspajanja pozitivnog (crvenog) kabela.
- Uvijek spojite pozitivni (crveni) kabel prije spajanja negativnog (crnog) kabela.

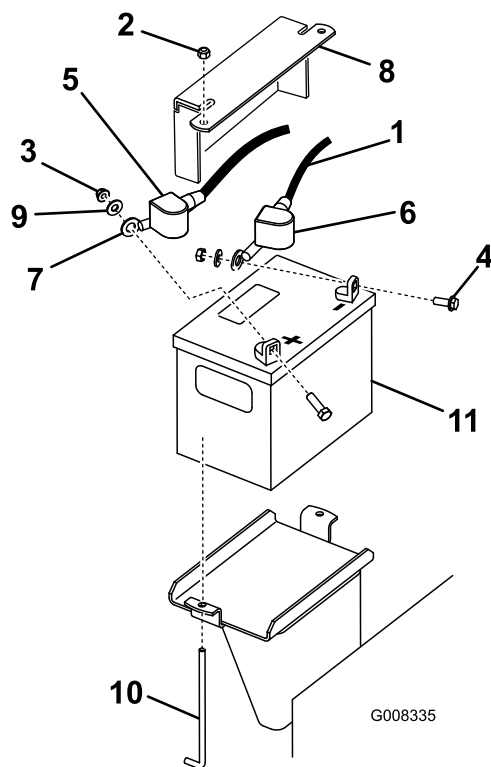
⚠ UPOZORENJE

Priključci akumulatora ili metalni alati mogu uzrokovati kratki spoj s metalnim komponentama i tako izazvati iskrenje. Iskre mogu uzrokovati eksploziju plinova akumulatora i tako dovesti do tjelesnih ozljeda.

- Pri uklanjanju ili postavljanju akumulatora nemojte dopustiti da priključci akumulatora dođu u dodir s bilo kojim metalnim dijelom vozila.
- Ne dopustite da dođe do kratkog spoja s metalnim alatima između priključaka akumulatora i metalnih dijelova vozila.

Uklanjanje akumulatora

1. Parkirajte uređaj na ravnoj površini, aktivirajte ručnu kočnicu i spustite polugu za hidraulično podizanje.
2. Ugasite motor i izvadite ključ.
3. Podignite crnu gumenu kapicu s negativnog kabela. Odspojite negativni kabel akumulatora s negativnog (-) priključka akumulatora (Slika 37).



Slika 37

- | | |
|---------------------------|-----------------------------|
| 1. Negativni kabel | 7. Pozitivni kabel |
| 2. Matica (1/4 inča) | 8. Ploča držača akumulatora |
| 3. Matica (5/16 inča) | 9. Podloška |
| 4. Vijak | 10. Vijak s kukastom glavom |
| 5. Gumena kapica (crvena) | 11. Akumulator |
| 6. Gumena kapica (crna) | |

4. Skinite crvenu kapicu s pozitivnog (crvenog) priključka akumulatora i zatim uklonite pozitivni (crveni) kabel akumulatora (Slika 37).
5. Uklonite ploču držača, vijke s kukastom glavom i sigurnosne matice koje pričvršćuju akumulator (Slika 37) te ga uklonite.

Punjenje akumulatora

⚠ UPOZORENJE

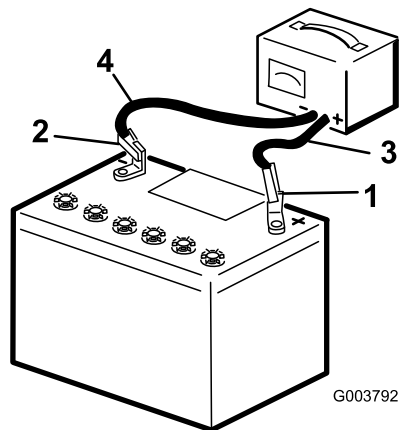
Punjenje akumulatora stvara plinove koji mogu eksplodirati.

Nikad nemojte pušiti u blizini akumulatora, a iskre i plamen držite podalje od akumulatora.

Važno: Uvijek držite akumulator napunjen do kraja (specifična težina 1,265). To je posebno važno kako bi se spriječila oštećenja akumulatora na temperaturama ispod 0 °C.

1. Uklonite akumulator iz vozila; pogledajte Uklanjanje akumulatora (stranica 29).

- Punite akumulator brzinom od 3 do 4 A tijekom 4 do 8 sati (Slika 38). Nemojte prepuniti akumulator.



Slika 38

- | | |
|--------------------------------|-----------------------------|
| 1. Pozitivna klema akumulatora | 3. Crveni (+) kabel punjača |
| 2. Negativna klema akumulatora | 4. Crni (-) kabel punjača |

- Kad se akumulator napuni do kraja, odspojite punjač s utičnice i zatim odspojite kabele punjača s klemu (Slika 38).

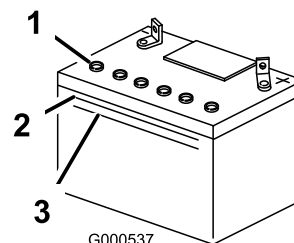
Provjera razine elektrolita akumulatora

⚠ OPASNOST

Elektrolit akumulatora sadrži sumpornu kiselinu koja je smrtonosna ako se proguta i uzrokuje teške opekline.

- Nemojte piti elektrolit i spriječite dodir s kožom, očima ili odjećom. Nosite zaštitne naočale kako biste zaštili oči i gumene rukavice za zaštitu ruku.
- Punite akumulator na mjestima na kojima uvijek ima čiste vode za ispiranje kože.

- Parkirajte uređaj na ravnoj površini, aktivirajte ručnu kočnicu i spustite polugu za hidraulično podizanje.
- Ugasite motor i izvadite ključ.
- Pogledajte bočnu stranu akumulatora. Elektrolit mora biti napunjen do **gornje** crte (Slika 39). Razina elektrolita ne smije se spustiti ispod donje crte (Slika 39).



Slika 39

- | | |
|----------------------------------|---------------|
| 1. Čepovi otvora za odzračivanje | 3. Donja crta |
| 2. Gornja crta | |

- Ako je razina elektrolita niska, dodajte potrebnu količinu destilirane vode; pogledajte [Dodavanje vode u akumulator \(stranica 30\)](#).

Dodavanje vode u akumulator

Najbolje je dodati vodu u akumulator neposredno prije pokretanja uređaja. To omogućuje temeljito miješanje vode s otopinom elektrolita.

- Parkirajte uređaj na ravnoj površini, aktivirajte ručnu kočnicu i spustite polugu za hidraulično podizanje.
- Ugasite motor i izvadite ključ.
- Uklonite akumulator iz vozila; pogledajte [Uklanjanje akumulatora \(stranica 29\)](#).

Važno: Nikad nemojte puniti akumulator destiliranom vodom dok je akumulator u uređaju. Elektrolit bi se mogao izliti na druge dijelove i uzrokovati koroziju.

- Očistite gornji dio akumulatora papirnatim ručnikom.
- Uklonite čepove otvora za odzračivanje s akumulatora (Slika 39).
- Polako ulijevajte destiliranu vodu u svaku ćeliju akumulatora dok razina elektrolita ne dosegne gornju crtu (Slika 39) na kućištu akumulatora.

Važno: Nemojte prepuniti akumulator; elektrolit (sumporna kiselina) može uzrokovati snažnu koroziju i oštetiti šasiju.

- Pričekajte 5 do 10 minuta nakon punjenja ćelija akumulatora. Ako je potrebno, ulijevajte destiliranu vodu dok razina elektrolita ne dosegne gornju crtu (Slika 39) na kućištu akumulatora.
- Postavite čepove otvora za odzračivanje akumulatora.

Čišćenje akumulatora

Napomena: Priključci akumulatora i cijelo kućište akumulatora moraju biti čisti jer se prijav akumulator polako prazni.

1. Parkirajte uređaj na ravnoj površini, aktivirajte ručnu kočnicu i spustite polugu za hidraulično podizanje.
2. Ugasite motor i izvadite ključ.
3. Izvadite akumulator iz uređaja; [Uklanjanje akumulatora \(stranica 29\)](#).
4. Operite kućište otopinom sode bikarbone i vode.
5. Isperite akumulator čistom vodom.
6. Kako biste spriječili koroziju, premažite kableske konektore i kleme mašću za popravak Grafo 112X (Toro, dio br. 505-47) ili vazelinom.
7. Postavite akumulator; pogledajte [Postavljanje akumulatora \(stranica 31\)](#).

Postavljanje akumulatora

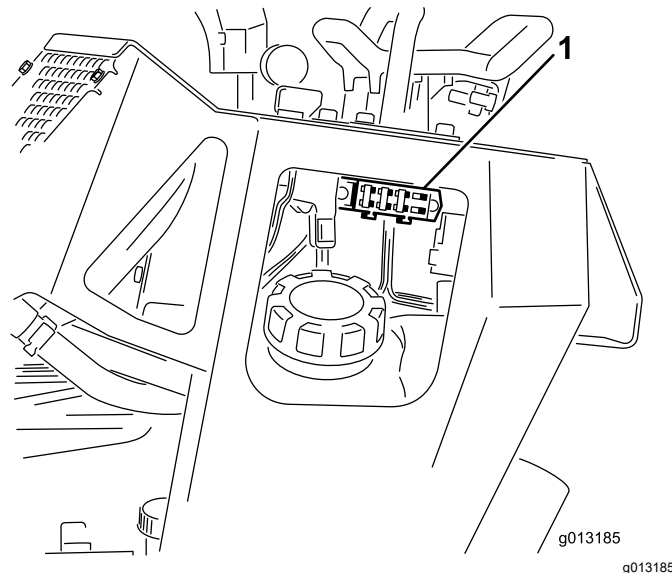
1. S pomoću prethodno uklonjenih pričvrtnih elemenata postavite pozitivni (crveni) kabel akumulatora na pozitivni (+) priključak akumulatora ([Slika 37](#)).
2. Navucite crvenu kapicu na pozitivnu klemu akumulatora.
3. S pomoću prethodno uklonjenih pričvrtnih elemenata postavite negativni (crni) kabel akumulatora na negativni (-) priključak akumulatora ([Slika 37](#)).
4. Pričvrstite akumulator s pomoću poluge i krilnih matica ([Slika 37](#)).

Važno: Pazite da kabeli akumulatora ne dodiruju oštre rubove ili jedan drugoga.

Zamjena osigurača

U električnom sustavu nalaze se 4 osigurača. Nalaze se ispod upravljačke ploče na lijevoj strani ([Slika 40](#)).

Krug za pokretanje	30 A
Krug punjenja	25 A
Krug ventilatora hladnjaka	20 A
Prednje svjetlo (opcionalno)	15 A



Slika 40

1. Kutija osigurača

Održavanje pogonskog sustava

Servisiranje gusjenica

Čišćenje gusjenica

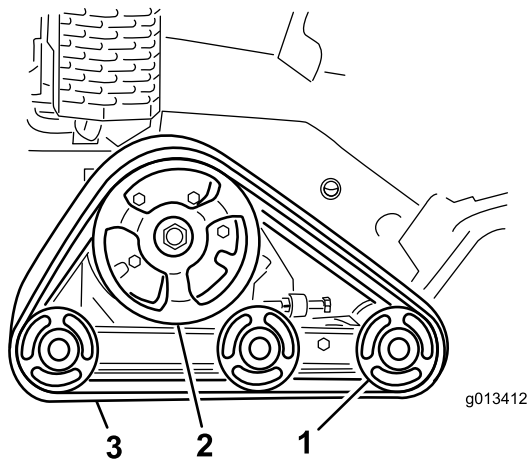
Interval servisiranja: Prije svake uporabe ili svakodnevno

Redovito provjeravajte postoje li na gusjenicama tragovi prekomjernog trošenja i čistite ih. Ako su gusjenice istrošene, zamijenite ih.

1. Parkirajte uređaj na ravnoj površini, aktivirajte ručnu kočnicu i spustite polugu za hidraulično podizanje.
2. Ugasite motor i izvadite ključ.
3. Očistite prljavštinu s gusjenica s pomoću crijeva za vodu ili visokotlačnog mlaza.

Važno: Visokotlačni mlaz vode upotrijebite samo za čišćenje gusjenica. Nemojte ga upotrebljavati za čišćenje ostalih dijelova uređaja. Pranje pod tlakom može oštetiti električni sustav i hidraulične ventile ili smanjiti količinu maziva.

Važno: U potpunosti očistite kotačiće i pogonski kotač (Slika 41). Kotači bi se trebali slobodno okretati kad su čisti.



Slika 41

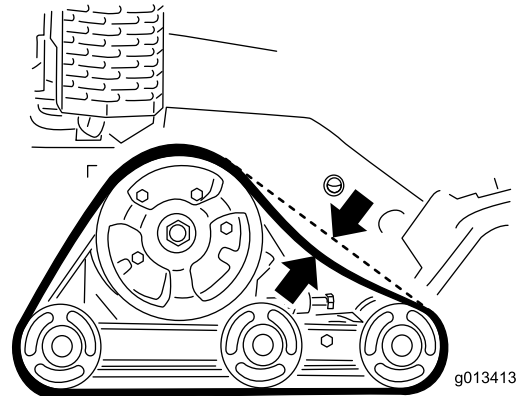
1. Kotači
2. Pogonski kotač
3. Gusjenica

Provjera i podešavanje napetosti gusjenica

Interval servisiranja: Nakon prvih 50 sati

Svakih 100 sati

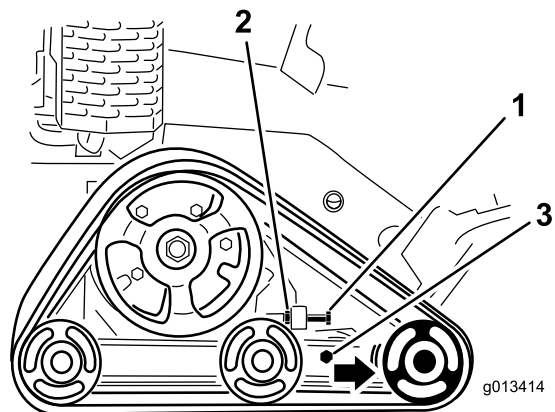
Da biste provjerili napetost pojedine gusjenice, stavite 20,4 kg tereta na gusjenicu na pola puta između prednjeg kotača i pogonskog kotača. Gusjenica bi se trebala saviti najviše 0,6 do 1 cm. U suprotnom podesite napetost gusjenica na sljedeći način:



Slika 42

g013413

1. Parkirajte uređaj na ravnoj površini, aktivirajte ručnu kočnicu i spustite polugu za hidraulično podizanje.
2. Ugasite motor i izvadite ključ.
3. Otpustite protumaticu na vijku za zatezanje gusjenice i stezaljke na ručici za zatezanje (Slika 43).



Slika 43

g013414

1. Vijak za zatezanje
2. Protumatica
3. Vijci za pritezanje

4. Pritegnite vijak za zatezanje na 32,5 do 40 Nm da biste zategnuli gusjenicu (Slika 43).
5. Pazite da se gusjenica savija manje od 0,6 do 1 cm kad se na dužinu gusjenice postavi teret

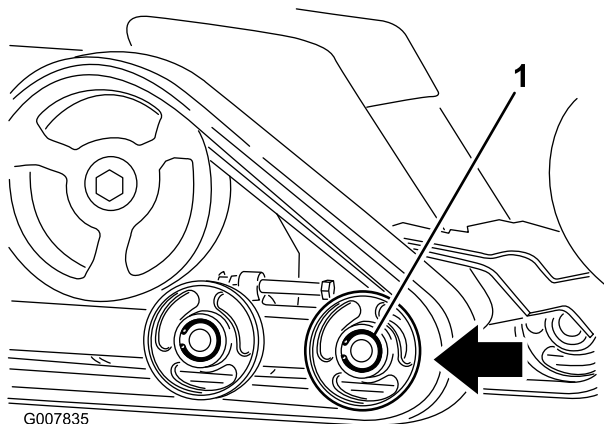
od 20,6 kg. Prema potrebi podesite moment na vijku za zatezanje.

6. Pritegnite protumaticu.
7. Pritegnite vijke za pritezanje na 102 Nm.

Zamjena gusjenica

Kad se gusjenice jako istroše, zamijenite ih.

1. Parkirajte uređaj na ravnoj površini, aktivirajte ručnu kočnicu i spustite polugu za hidraulično podizanje.
2. Ugasite motor i izvadite ključ.
3. Podignite i poduprite stranu na kojoj ćete raditi tako da je gusjenica 7,6 do 10 cm iznad tla.
4. Izvucite vijak za zatezanje i protumaticu ([Slika 43](#)).
5. Otpustite vijke za pritezanje ([Slika 43](#)).
6. Gurnite prednji kotač do kraja prema natrag ([Slika 44](#)).



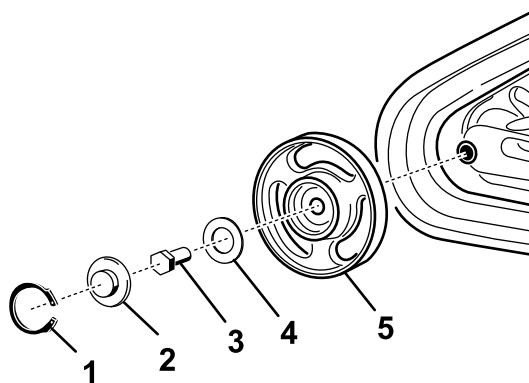
G007835

g007835

Slika 44

1. Prednji kotač
7. Počnite skidati gusjenicu s vrha prednjeg kotača uz istovremeno okretanje gusjenice prema naprijed.

Napomena: Možda ćete morati skinuti prednji vanjski kotač. Kako biste ga skinuli, skinite prstenasti uskočnik i poklopac sa sredine kotača ([Slika 45](#)). Zatim uklonite vijak i brtvu sa sredine kotača i skinite kotač s uređaja.



g242269

Slika 45

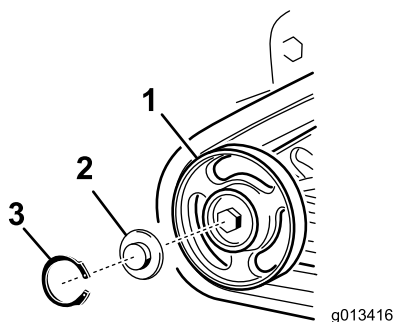
1. Prstenasti uskočnik
2. Čep
3. Vijak
4. Brtva
5. Kotač s ležajevima

8. Kad odvojite gusjenicu s kotača, skinite je s uređaja ([Slika 44](#)).
9. Počevši od pogonskog kotača, postavite novu gusjenicu oko kotača tako da zupci gusjenice sjednu između odstoynika na kotaču ([Slika 44](#)).
10. Gurnite gusjenicu ispod i između stražnjeg kotača i srednjih kotača ([Slika 44](#)).
11. Počevši s donje strane prednjeg kotača, postavite gusjenicu oko kotača tako da okrećete gusjenicu prema natrag i utiskujete njezine zupce u kotač.
12. Ako ste skinuli prednji vanjski kotač, ponovno ga postavite s pomoću vijka i brtve koje ste prethodno uklonili. Pritegnite vijak na 102 Nm i zatim očistite, podmažite i postavite poklopac i prstenasti uskočnik prema uputama u odjeljku [Provjera i podmazivanje kotača \(stranica 34\)](#).
13. Postavite vijak za zatezanje i protumaticu.
14. Pritegnite vijak za zatezanje na 32,5 do 40 Nm da biste zategnuli gusjenicu.
15. Pazite da se gusjenica savija manje od 0,6 do 1 cm kad se na dužinu gusjenice postavi teret od 20,6 kg. Prema potrebi podesite moment na vijku za zatezanje.
16. Pritegnite protumaticu.
17. Pritegnite vijke za pritezanje na 102 Nm.
18. Spustite uređaj na tlo.
19. Ponovite postupak da biste zamijenili drugu gusjenicu.

Provjera i podmazivanje kotača

Interval servisiranja: Svakih 250 sati

1. Parkirajte uređaj na ravnoj površini, aktivirajte ručnu kočnicu i spustite polugu za hidraulično podizanje.
2. Ugasite motor i izvadite ključ.
3. Uklonite gusjenice; pogledajte [Zamjena gusjenica \(stranica 33\)](#).
4. Uklonite prstenasti uskočnik i poklopac s kotača ([Slika 46](#)).



Slika 46

1. Kotač
2. Poklopac kotača
3. Prstenasti uskočnik

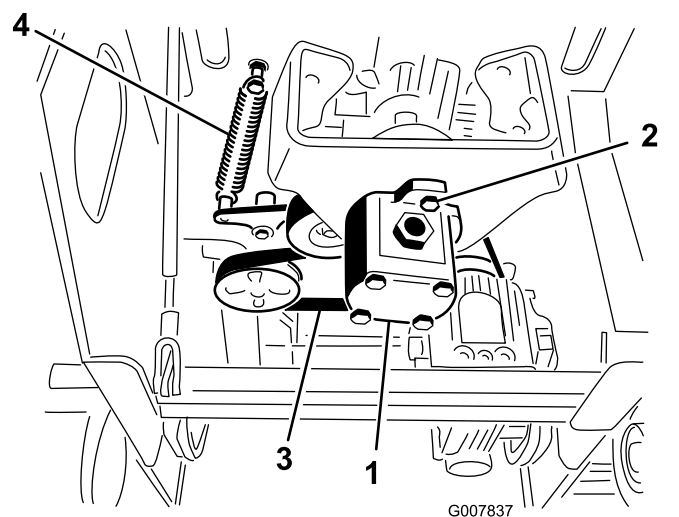
5. Provjerite mazivo ispod čepa i oko brtve ([Slika 46](#)). Ako je mazivo prljavo, kontaminirano ili nestalo, očistite sve ostatke maziva, zamijenite brtvu i dodajte novo mazivo.
6. Provjerite okreće li se kotač pravilno na ležaju. Ako se ne okreće, obratite se ovlaštenom serviseru radi zamjene kotača.
7. Postavite podmazani poklopac kotača na glavu vijka ([Slika 46](#)).
8. Pričvrstite poklopac kotača s pomoću prstenastog uskočnika ([Slika 46](#)).
9. Ponovite korake od 4 do 8 za svih 12 kotača.
10. Postavite gusjenice; pogledajte [Zamjena gusjenica \(stranica 33\)](#).

Održavanje remena

Zamjena pogonskog remena pumpe

Zamijenite pogonski remen pumpe ako počne škripati ili je napuknut, istrošen ili pohaban. Obratite se ovlaštenom serviseru radi nabave zamjenskog remena.

1. Parkirajte uređaj na ravnoj površini, aktivirajte ručnu kočnicu i spustite polugu za hidraulično podizanje.
2. Ugasite motor i izvadite ključ.
3. Podignite stražnji dio uređaja i poduprite ga s pomoću podmetača.
4. Uklonite donji štitnik; pogledajte [Uklanjanje donjeg štitnika \(stranica 21\)](#).
5. Otpustite 2 vijka pumpe ([Slika 47](#)).



Slika 47

1. Pumpa
2. Vijci pumpe
3. Remen
4. Opruga slobodne remenice

6. Okrenite pumpu u smjeru suprotnom od kazaljki na satu i pustite da padne dalje od remenice ([Slika 47](#)).

Napomena: Zajedno s pumpom mora pasti i kandžasta spojka.

7. S pomoću izvlačača za opruge (obratite se ovlaštenom serviseru) ili čvrste metalne kuke povucite kraj opruge slobodne remenice s vijka opruge da biste otpustili napetost remena ([Slika 47](#)).
8. Skinite remen.
9. Postavite novi remen oko remenica.
10. Postavite oprugu slobodne remenice na vijak.

11. Provjerite je li kandžasta spojka postavljena na pumpi i zatim je umetnite u remenicu; okrećite je u smjeru kazaljki na sati kako bi sjela na vijke pumpe.
12. Pritegnite vijke pumpe na 68 Nm.
13. Postavite donji štitnik.

Održavanje sustava upravljanja

Podešavanje poravnanja ručice za kontrolu snage

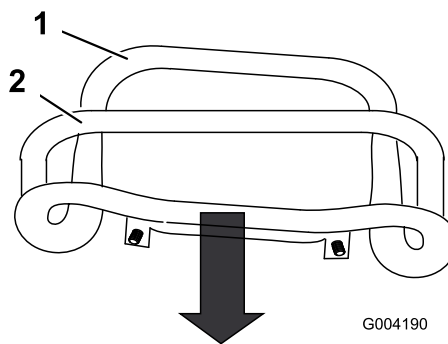
Kontrola snage podešava se u tvornici prije slanja uređaja. Međutim, nakon mnogo sati korištenja možda ćete morati podesiti poravnanje ručice za kontrolu snage, neutralni položaj ručice i krajnji prednji položaj ručice.

Važno: Da biste ispravno podesili kontrole, svaki postupak izvršite prema navedenom redoslijedu.

Podešavanje ručice za kontrolu snage u položaju prema natrag

Ako ručica za kontrolu snage nije potpuno prislonjena uz oslonac u krajnjem položaju prema natrag, odmah izvršite sljedeći postupak:

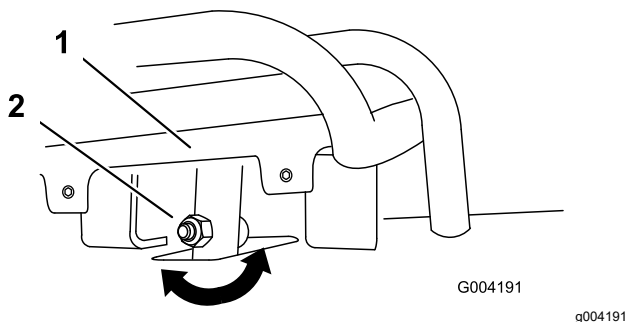
1. Parkirajte uređaj na ravnoj površini, aktivirajte ručnu kočnicu (ako postoji) i spustite polugu za hidraulično podizanje.
2. Ugasite motor i izvadite ključ.
3. Povucite ručicu za kontrolu snage prema natrag tako da je prednji dio ručice u dodiru s osloncem ([Slika 48](#)).



Slika 48

1. Prednji dio ručice (nije poravnat)
2. Oslonac za ruku

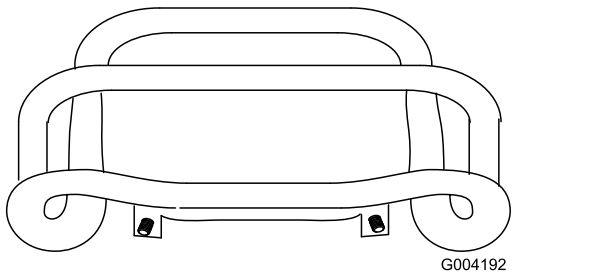
4. Ako prednji dio ručice za kontrolu snage nije potpuno prislonjen uz oslonac, otpustite vijak i maticu na dnu ručice za kontrolu snage ([Slika 49](#)).



Slika 49

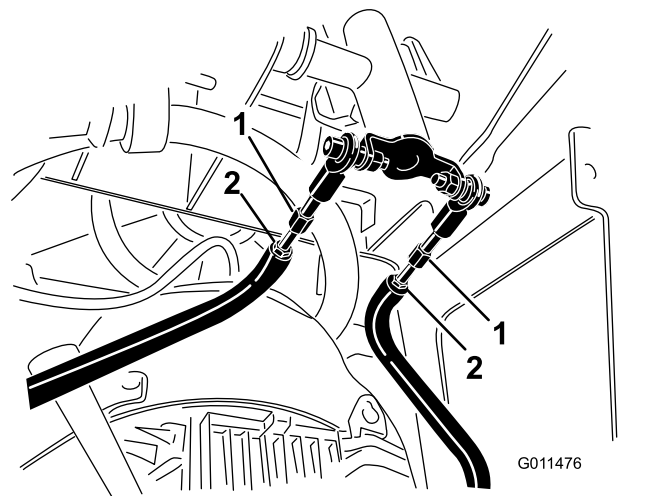
1. Ručica za kontrolu snage 2. Dno ručice, vijak i matica

5. Podesite ručicu za kontrolu snage tako da je potpuno prislonjena uz oslonac kad se povuče u krajnji stražnji položaj (Slika 49 i Slika 50).



Slika 50

6. Zategnite prirubnu maticu i vijak na dnu ručice za kontrolu snage.
7. Pokrenite motor.
8. Vozite uređaj unatrag s ručicom za kontrolu snage čvrsto pritisnutom uz oslonac. Ako uređaj ne ide ravno prema natrag, izvršite sljedeći postupak:
- Ugasite motor
 - Podignite i poduprite uređaj tako da su obje gusjenice iznad razine tla i da se slobodno okreću.
 - Otpustite prirubnu maticu i vijak na dnu ručice za kontrolu snage (Slika 49).
 - Otpustite protumatice na sponama upravljača ispod upravljačke ploče (Slika 51).



Slika 51

1. Spona upravljača 2. Protumatica

- E. Pokrenite uređaj i postavite polugu za gas na $\frac{1}{3}$ otvorenog položaja.

⚠ UPOZORENJE

Dok uređaj radi, možete zapeti u pomičnim dijelovima i ozlijediti se ili se opeći na vruće površine.

Držite se podalje od mjesta prignječenja, pomičnih dijelova i vrućih površina pri podešavanju uređaja dok radi.

- F. Neka vam netko pomogne tako da čvrsto drži ručicu za kontrolu snage prema natrag uz oslonac.
- G. Podešavajte duljinu spona upravljača sve dok se obje gusjenice ne kreću istom brzinom.
- Napomena:** U tom trenutku možete podesiti i maksimalnu brzinu kretanja prema natrag.
- H. Zategnite protumatice.
- Podesite ručicu za kontrolu snage tako da je potpuno prislonjena uz oslonac kad se povuče u krajnji stražnji položaj (Slika 49 i Slika 50).
 - Zategnite prirubnu maticu i vijak na dnu ručice za kontrolu snage.
 - Isključite motor i spustite uređaj na tlo.
 - Vozite uređaj ravno prema natrag i provjerite kreću li se gusjenice uređaja ravno. Ako ne, zabilježite u kojem se smjeru uređaj kreće. Ponovno podesite gusjenice uređaja kako bi se kretale ravno prema natrag.

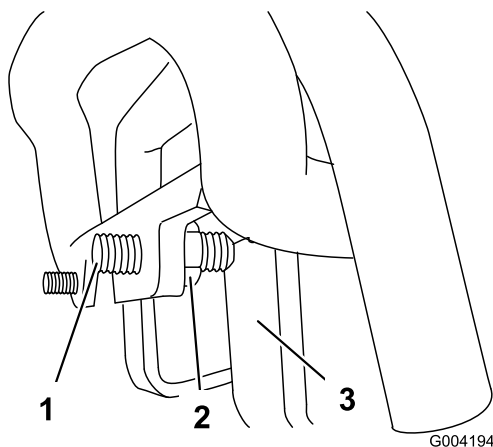
Podešavanje neutralnog položaja ručice za kontrolu snage

Ako se uređaj polagano kreće prema naprijed ili natrag kad je ručica za kontrolu snage u neutralnom položaju i uređaj je topao, možda ćete morati podesiti mehanizam za povratak u neutralni položaj na pumpama; obratite se ovlaštenom serviseru.

Podešavanje krajnjeg prednjeg položaja ručice za kontrolu snage

Ako uređaj ne vozi ravno kad stišćete ručicu za kontrolu snage prema naprijed uz oslonac, izvršite sljedeći postupak:

1. Vozite uređaj s ručicom za kontrolu snage pritisnutom uz oslonac i pratite u kojem se smjeru uređaj kreće.
2. Otpustite ručicu za kontrolu snage.
3. Ako uređaj skreće prema **lijevo**, otpustite **desnu** protumaticu i podesite vijak za postavljanje smjera na prednjem dijelu ručice za kontrolu snage (Slika 52).
4. Ako uređaj skreće prema **desno**, otpustite **lijevu** protumaticu i podesite vijak za postavljanje na prednjem dijelu ručice za kontrolu snage (Slika 52).



Slika 52

1. Vijak za postavljanje
2. Protumatica
3. Graničnik

5. Ponavljajte postupak sve dok se uređaj ne počne kretati ravno u krajnjem prednjem položaju.

Važno: Vijci za postavljanje moraju dodirivati graničnike u krajnjem prednjem položaju kako bi se spriječilo preopterećenje hidrauličnih pumpi.

Održavanje hidrauličkog sustava

⚠ UPOZORENJE

Hidraulična tekućina koja izlazi pod pritiskom može prodrijeti kroz kožu i uzrokovati ozljede. Tekućinu ubrizganu u kožu mora kirurški ukloniti liječnik upoznat s ovim oblikom ozljede u roku od nekoliko sati, u suprotnom može doći do gangrene.

- Držite ruke i tijelo podalje od rupica ili ubrizgača koji izbacuju hidrauličnu tekućinu pod visokim pritiskom.
- Nađite mjesta propuštanja hidraulične tekućine pomoću kartona ili papira; nikada nemojte to činiti rukama.

Specifikacije hidraulične tekućine

Svakih 1500 sati/Svake 2 godine (što je prije)—Zamijenite sva pomična hidraulična crijeva.

Kapacitet hidrauličnog spremnika: 23 l

Upotrijebite samo 1 od sljedećih tekućina u hidrauličnom sustavu:

- **Tekućina za mjenjač / hidraulična tekućina za traktor Toro Premium** (obratite se ovlaštenom distributeru tvrtke Toro za više informacija)
- **Univerzalna hidraulična tekućina Toro Premium** (obratite se ovlaštenom distributeru tvrtke Toro za više informacija)
- Ako nijedna od prethodno navedenih tekućina tvrtke Toro nije dostupna, možete upotrijebiti drugu **univerzalnu hidrauličnu tekućinu za traktor (UTHF)**, no mora se raditi samo o **konvencionalnim proizvodima na bazi nafte**. Specifikacije moraju biti unutar navedenog raspona za sva sljedeća svojstva materijala, a tekućina treba zadovoljiti navedene industrijske standarde. Provjerite kod svog dobavljača hidraulične tekućine da biste utvrdili ispunjava li tekućina ove specifikacije.

Napomena: Toro neće preuzeti odgovornost za štetu uzrokovanu upotrebom neprikladnih zamjenskih tekućina, stoga upotrebljavajte samo proizvode uglednih proizvođača koji će stajati iza svojih preporuka.

Materijalna svojstva	
Viskoznost, ASTM D445	cSt na 40 °C: 55 do 62
	cSt na 100 °C: 9,1 do 9,8
Indeks viskoznosti, ASTM D2270	140 do 152
Stinište, ASTM D97	-37 do -43 °C
Industrijski standardi	
API GL-4, AGCO Powerfluid 821 XL, Ford New Holland FNHA-2-C-201.00, Kubota UDT, John Deere J20C, Vickers 35VQ25 i Volvo WB-101/BM	

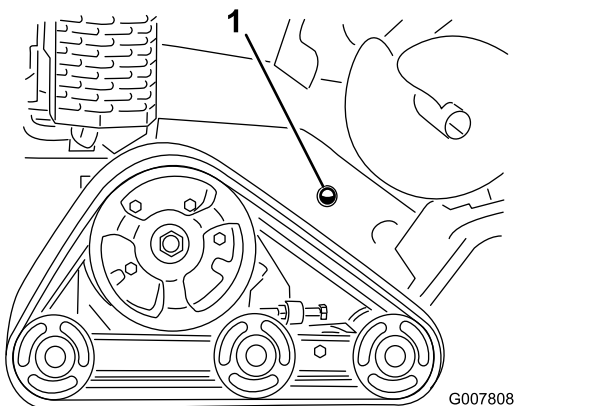
Napomena: Većina hidrauličnih tekućina je gotovo bezbojna, što otežava uočavanje curenja. Dostupno je crveno bojilo za hidraulično tekućinu u bočicama od 20 ml. Jedna bočica dovoljna je za količinu od 15 do 22 l hidraulične tekućine. Naručite dio br. 44-2500 od ovlaštenog zastupnika tvrtke Toro.

Provjeravanje razine hidraulične tekućine

Interval servisiranja: Svakih 25 sati

Pogledajte [Specifikacije hidraulične tekućine \(stranica 37\)](#).

1. Parkirajte uređaj na ravnoj površini, aktivirajte ručnu kočnicu (ako postoji) i spustite polugu za hidraulično podizanje.
2. Ugasite motor i izvadite ključ.
3. Pogledajte stakleni prozorčić na desnoj strani uređaja. Ako ne vidite hidrauličnu tekućinu kroz prozorčić, nastavite s ovim postupkom da biste dodali tekućinu.

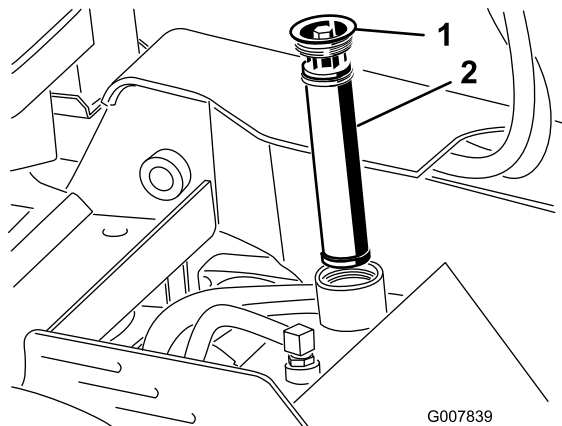


Slika 53

1. Prozorčić za provjeru hidraulične tekućine

4. Uklonite zaštitnu ploču; pogledajte [Uklanjanje zaštitne ploče \(stranica 21\)](#).

5. Očistite područje oko otvora za ulijevanje hidrauličnog spremnika i uklonite čep i filter otvora za ulijevanje s pomoću nasadnog ključa ([Slika 54](#)).



Slika 54

1. Čep za punjenje
2. Filter hidraulične tekućine

6. Ako je razina niska, dolijevajte tekućinu sve dok ne postane vidljiva kroz prozorčić.
7. Postavite čep i filter na otvor za ulijevanje te pritegnite vijak na vrhu na 13 do 15,5 Nm.
8. Postavite zaštitnu ploču; pogledajte [Uklanjanje zaštitne ploče \(stranica 21\)](#).

Zamjena hidraulične tekućine

Interval servisiranja: Svakih 400 sati/Godišnje (što je prije)

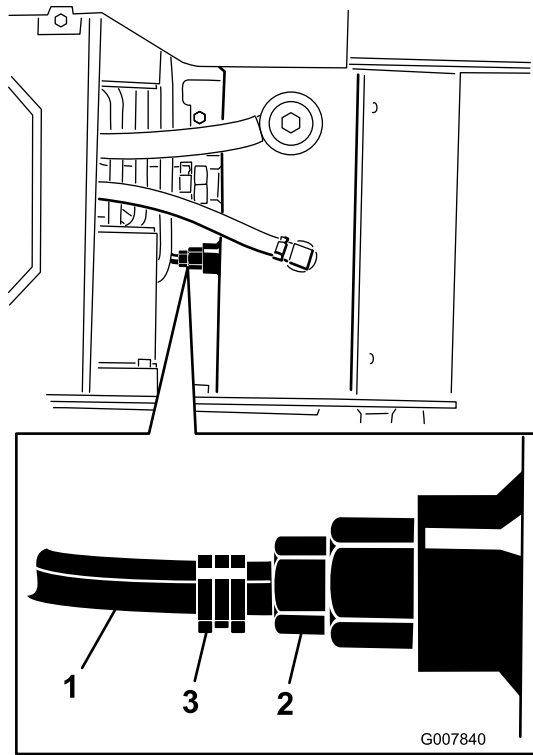
1. Parkirajte uređaj na ravnoj površini, aktivirajte ručnu kočnicu (ako postoji) i spustite polugu za hidraulično podizanje.
2. Ugasite motor i izvadite ključ.
3. Pričekajte da se uređaj u potpunosti ohladi.
4. Skinite gornji poklopac.
5. Uklonite čep i filter otvora za punjenje hidrauličnog spremnika ([Slika 54](#)).
6. Stavite posudu za pražnjenje od najmanje 37,8 L ispod hidrauličnog spremnika.
7. Stisnite obujmicu za crijevo i skinite obujmicu i crijevo s priključka na hidrauličnom spremniku kako bi hidraulična tekućina iscurila iz crijeva i spremnika u posudu.

Održavanje glodalice

Zamjena zubaca

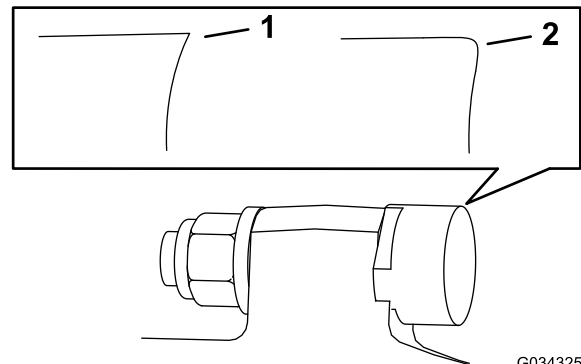
Interval servisiranja: Prije svake uporabe ili svakodnevno—Provjerite stanje zubaca; okrenite ili zamijenite istrošene ili oštećene zupce te zategnite matice svih zubaca.

Zbog visoke razine trošenja zubaca trebate ih redovito okretati i zamjenjivati (Slika 56).



Slika 55

1. Kolot za
2. Priklučak hidrauličnog spremnika
3. Obujmica za crijevo



Slika 56

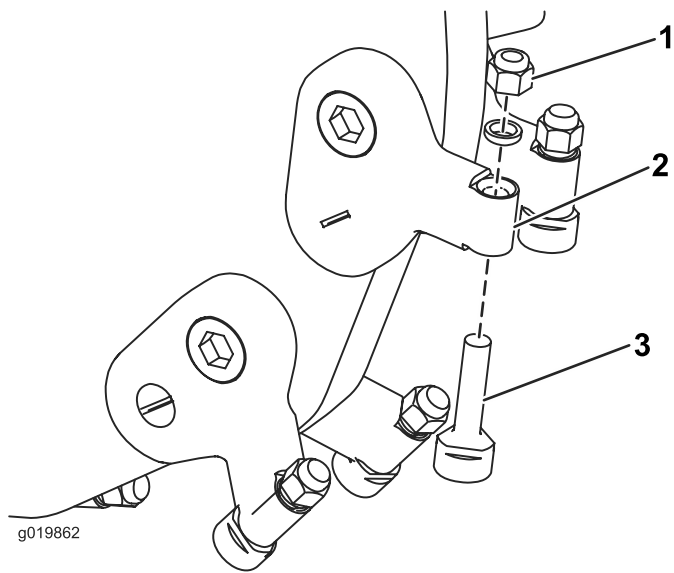
1. Oštar zubac
2. Istrošen zubac

8. Kad završite, postavite crijevo na priključak i učvrstite ga obujmicom za crijevo.
- Napomena:** Odložite iskorišteno ulje u ovlaštenu reciklažni centar.
9. Napunite hidraulični spremnik hidrauličnom tekućinom; pogledajte [Specifikacije hidraulične tekućine \(stranica 37\)](#).
 10. Postavite hidraulični filter i čep otvora za punjenje (Slika 54) te pritegnite vijak na vrhu na 13 do 15,5 Nm.

Svaki zubac oblikovan je na 3 položaja te ga prije zamjene možete dvaput okrenuti i tako postaviti novi oštri rub. Da biste okrenuli zubac, otpustite maticu s pomoću koje je zubac pričvršćen (Slika 57). Gurnite zubac prema naprijed i okrenite ga za trećinu okreta, tako da nekorišten rub izađe van. Pritegnite maticu koja pričvršćuje zubac na 37 do 45 Nm.

Da biste zamijenili zubac, uklonite maticu koja ga drži i uklonite ga, a zatim postavite novi zubac, odstojnik i maticu na isto mjesto (Slika 57). Pritegnite maticu koja pričvršćuje zubac na 37 do 45 Nm.

11. Pokrenite motor i pustite ga da radi nekoliko minuta.
12. Ugasite motor.
13. Provjerite razinu hidraulične tekućine i dodajte tekućine ako je potrebno; pogledajte [Provjeravanje razine hidraulične tekućine \(stranica 38\)](#).
14. Očistite prolivenu tekućinu.
15. Postavite gornji poklopac.



Slika 57

- | | |
|----------------|----------|
| 1. Matica | 3. Zubac |
| 2. Držać zupca | |

Čišćenje

Uklanjanje prljavštine s uređaja

Interval servisiranja: Nakon svake uporabe

Važno: Upravljanje uređajem sa začepljenim filterima, prljavim ili začepljenim rashladnim rebrima i/ili bez obloga ventilatora uzrokuje oštećenja motora uslijed pregrijavanja.

1. Parkirajte uređaj na ravnoj površini, aktivirajte ručnu kočnicu (ako postoji) i spustite polugu za hidraulično podizanje.
2. Isključite motor, izvadite ključ i pričekajte da se motor ohladi.
3. Obrišite prljavštinu s pročistača zraka.
4. Četkom ili puhalom očistite nakupine prljavštine na motoru i prigušivaču.

Važno: Preporučuje se ispuhivanje prljavštine umjesto ispiranja. Ako upotrebljavate vodu, držite je podalje od električnih dijelova i hidrauličnih ventila. Nemojte upotrebljavati uređaj za visokotlačno pranje. Pranje pod tlakom može oštetiti električni sustav i hidraulične ventile ili smanjiti količinu maziva.

5. Očistite prljavštinu s hladnjaka ulja.

Skladištenje

1. Parkirajte uređaj na ravnoj površini, aktivirajte ručnu kočnicu i spustite polugu za hidraulično podizanje.
2. Isključite motor, izvadite ključ i pričekajte da se motor ohladi.
3. Uklonite blato i nečistoću s vanjskih dijelova čitavog uređaja, posebno s motora. Očistite blato i otpatke s vanjske strane rashladnih rebara glave cilindra motora i kućišta ventilatora.

Važno: Možete prati uređaj s pomoću blagog deterdženta i vode. Nemojte prati uređaj visokotlačnim peraćem. Nemojte koristiti prekomjerne količine vode, osobito u blizini upravljačke ploče, hidrauličnih pumpi i motora.

4. Servisirajte pročistač zraka; pogledajte [Servisiranje pročistača zraka \(stranica 23\)](#).
5. Podmažite uređaj; pogledajte [Podmazivanje uređaja \(stranica 22\)](#).
6. Promijenite ulje u kućištu motora; pogledajte [Zamjena motornog ulja \(stranica 25\)](#).
7. Uklonite svjećicu i provjerite u kakvom je stanju; pogledajte [Servisiranje svjećica \(stranica 26\)](#).
8. Ako uređaj skladištite dulje od 30 dana, pripremite ga na sljedeći način:

A. Dodajte stabilizator/konzervans na bazi nafte gorivu u spremniku. Slijedite upute proizvođača stabilizatora za miješanje. Nemojte koristiti stabilizator na bazi alkohola (etanol ili metanol).

Napomena: Stabilizator/konzervans goriva najučinkovitiji je kad je pomiješan sa svježim gorivom i ako se uvijek koristi.

- B. Pokrenite motor na 5 minuta kako bi se stabilizator goriva proširio sustavom goriva.
- C. Isključite motor, pričekajte da se ohladi i ispraznite spremnik za gorivo s pomoću sifonske pumpe.
- D. Pokrenite motor i pustite ga da radi dok se ne ugasi.
- E. Aktivirajte čok.
- F. Pokrenite motor i pustite da radi sve dok ga ne možete ponovno pokrenuti.
- G. Pravilno zbrinite gorivo. Reciklirajte u skladu s lokalnim propisima.

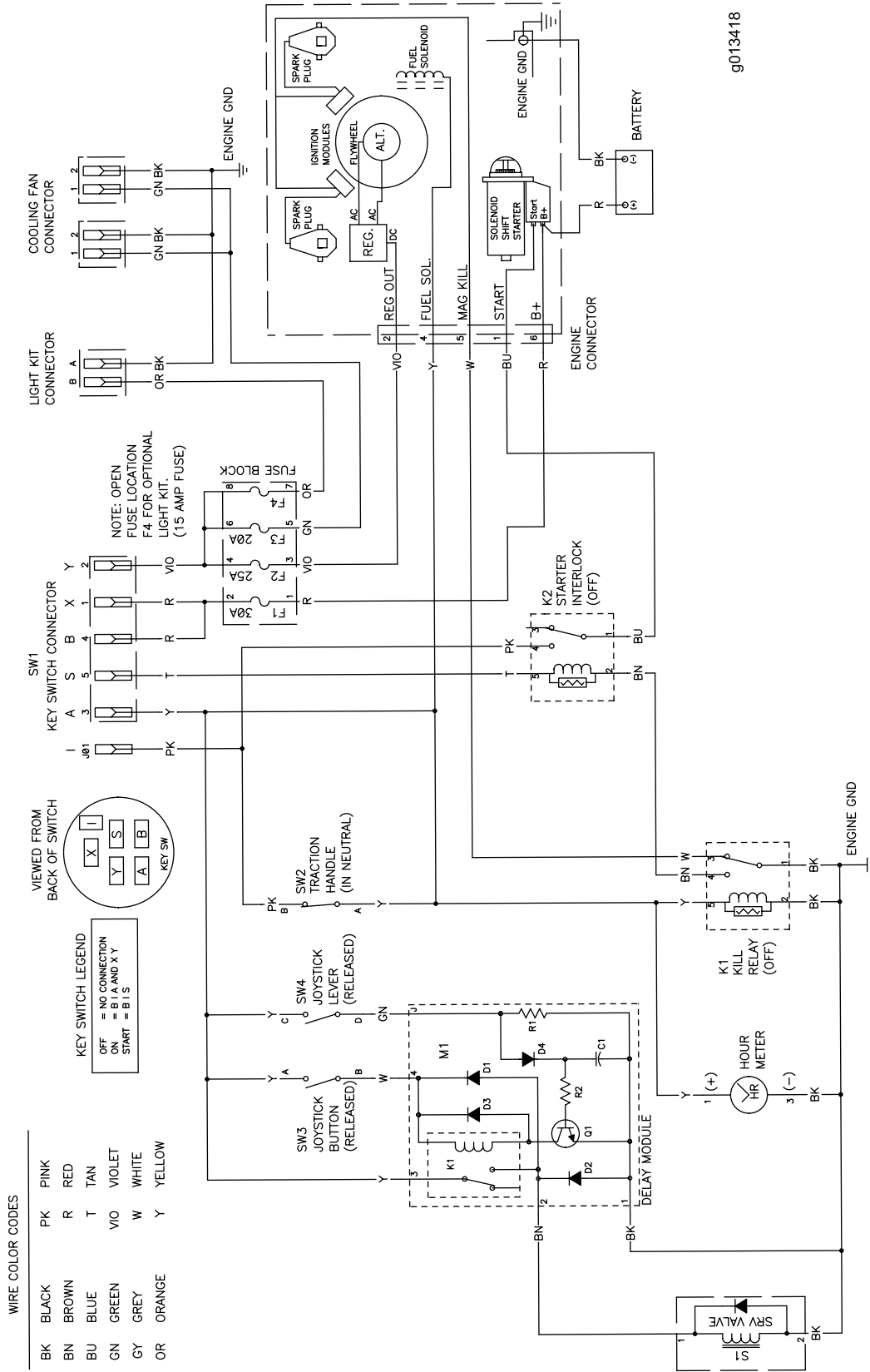
Važno: Ne skladištite gorivo koje sadrži stabilizator/konzervans dulje od vremena koje preporučuje proizvođač stabilizatora goriva.

9. Nakon što uklonite svjećicu iz motora, ulijte dvije žlice motornog ulja u otvor svjećice.
10. Postavite krpnu na otvor svjećice da biste spriječili prskanje ulja, a zatim s pomoću startera ili ručice za ručno pokretanje pokrenite motor da biste rasporedili ulje unutar cilindra.
11. Postavite svjećicu, ali nemojte spojiti žicu na svjećicu.
12. Napunite akumulator; pogledajte [Punjenje akumulatora \(stranica 29\)](#).
13. Provjerite i podesite napetost gusjenica; pogledajte [Provjera i podešavanje napetosti gusjenica \(stranica 32\)](#).
14. Provjerite i pritegnite sve pričvrstne elemente. Popravite ili zamijenite sve oštećene dijelove.
15. Ogrebane ili gole metalne površine obojite bojom od ovlaštenog servisera.
16. Čuvajte uređaj u čistoj, suhoj garaži ili skladišnom prostoru. Izvadite ključ iz prekidača za paljenje i držite ga na mjestu koje nećete zaboraviti.
17. Pokrijte uređaj kako biste ga zaštitili i održali čistim.

Otklanjanje pogrešaka

Problem	Mogući uzrok	Korektivna radnja
Starter se ne može pokrenuti.	<ol style="list-style-type: none"> 1. Akumulator je ispražnjen. 2. Električni spojevi su zahrđali ili su otpušteni. 3. Oštećeni su relej ili prekidač. 	<ol style="list-style-type: none"> 1. Napunite akumulator ili ga zamijenite. 2. Provjerite imaju li električni spojevi dobar kontakt. 3. Obratite se ovlaštenom serviseru.
Motor se ne pokreće, teško se pokreće ili se zaustavlja tijekom rada.	<ol style="list-style-type: none"> 1. Spremnik za gorivo je prazan. 2. Zatvoren je zaporni ventil za gorivo. 3. Kontrole nisu u neutralnom položaju. 4. Čok nije aktiviran. 5. Pročistač zraka je prljav. 6. Žica svjećice je neučvršćena ili odspojena. 7. Svjećica je oštećena, prljava ili je razmak netočan. 8. U sustavu za gorivo nalaze se nečistoće, voda ili ustajalo gorivo. 	<ol style="list-style-type: none"> 1. Napunite spremnik svježim gorivom. 2. Otvorite zaporni ventil za gorivo. 3. Pomaknite kontrole u neutralni položaj. 4. Pomaknite polugu čoka u krajnji prednji položaj. 5. Očistite ili zamijenite elemente pročistača zraka. 6. Spojite žicu na svjećicu. 7. Postavite novu svjećicu s ispravnim razmakom. 8. Obratite se ovlaštenom serviseru.
Motor gubi snagu.	<ol style="list-style-type: none"> 1. Opterećenje motora je preveliko. 2. Pročistač zraka je prljav. 3. Razina ulja u kućištu motora je niska. 4. Rashladna rebra i prolazi za zrak ispod kućišta ventilatora motora su začepljeni. 5. Svjećica je oštećena, prljava ili je razmak netočan. 6. U sustavu za gorivo nalaze se nečistoće, voda ili ustajalo gorivo. 	<ol style="list-style-type: none"> 1. Smanjite brzinu. 2. Očistite ili zamijenite elemente pročistača zraka. 3. Provjerite i dodajte ulje u kućište motora. 4. Uklonite začepljenje iz rashladnih rebara i prolaza za zrak. 5. Postavite novu svjećicu s ispravnim razmakom. 6. Obratite se ovlaštenom serviseru.
Motor se pregrijava.	<ol style="list-style-type: none"> 1. Opterećenje motora je preveliko. 2. Razina ulja u kućištu motora je niska. 3. Rashladna rebra i prolazi za zrak ispod kućišta ventilatora motora su začepljeni. 	<ol style="list-style-type: none"> 1. Smanjite brzinu. 2. Provjerite i dodajte ulje u kućište motora. 3. Uklonite začepljenje iz rashladnih rebara i prolaza za zrak.
Uređaj proizvodi neobične vibracije.	<ol style="list-style-type: none"> 1. Pričvrtni vijci motora nisu zategnuti. 	<ol style="list-style-type: none"> 1. Pritegnite pričvrtnne vijke motora.
Uređaj ne vozi.	<ol style="list-style-type: none"> 1. Razina hidraulične tekućine je niska. 2. Ventili za vuču su otvoreni. 3. Oštećen je hidraulični sustav. 	<ol style="list-style-type: none"> 1. Provjerite razinu hidraulične tekućine i dodajte je. 2. Zatvorite ventile za vuču. 3. Obratite se ovlaštenom serviseru.
Glodalica se ne okreće.	<ol style="list-style-type: none"> 1. U glodalici je zapeo komad drveta ili kamen. 2. Pogonski sustav glodalice je oštećen. 3. Hidraulički sustav je začepljen, onečišćen ili oštećen. 	<ol style="list-style-type: none"> 1. Isključite motor i uklonite prepreku s pomoću štapa. 2. Obratite se ovlaštenom serviseru. 3. Obratite se ovlaštenom serviseru.
Glodalica ne reže dovoljno brzo.	<ol style="list-style-type: none"> 1. Zupci su istrošeni. 2. Hidraulički sustav je pregrijan. 3. Hidraulički sustav je začepljen, onečišćen ili oštećen. 	<ol style="list-style-type: none"> 1. Okrenite ili zamijenite zupce. 2. Isključite uređaj i pustite sustav da se ohladi. 3. Obratite se ovlaštenom serviseru.

Shematski prikaz



g013418

WIRE COLOR CODES

BK	BLACK	PK	PINK
BN	BROWN	R	RED
BU	BLUE	T	TAN
GN	GREEN	VIO	VIOLET
GY	GREY	W	WHITE
OR	ORANGE	Y	YELLOW

KEY SWITCH LEGEND

OFF	= NO CONNECTION
ON	= B1 A AND X Y
START	= B1 S

VIEWED FROM BACK OF SWITCH

X	1
Y	2
A	3
B	4

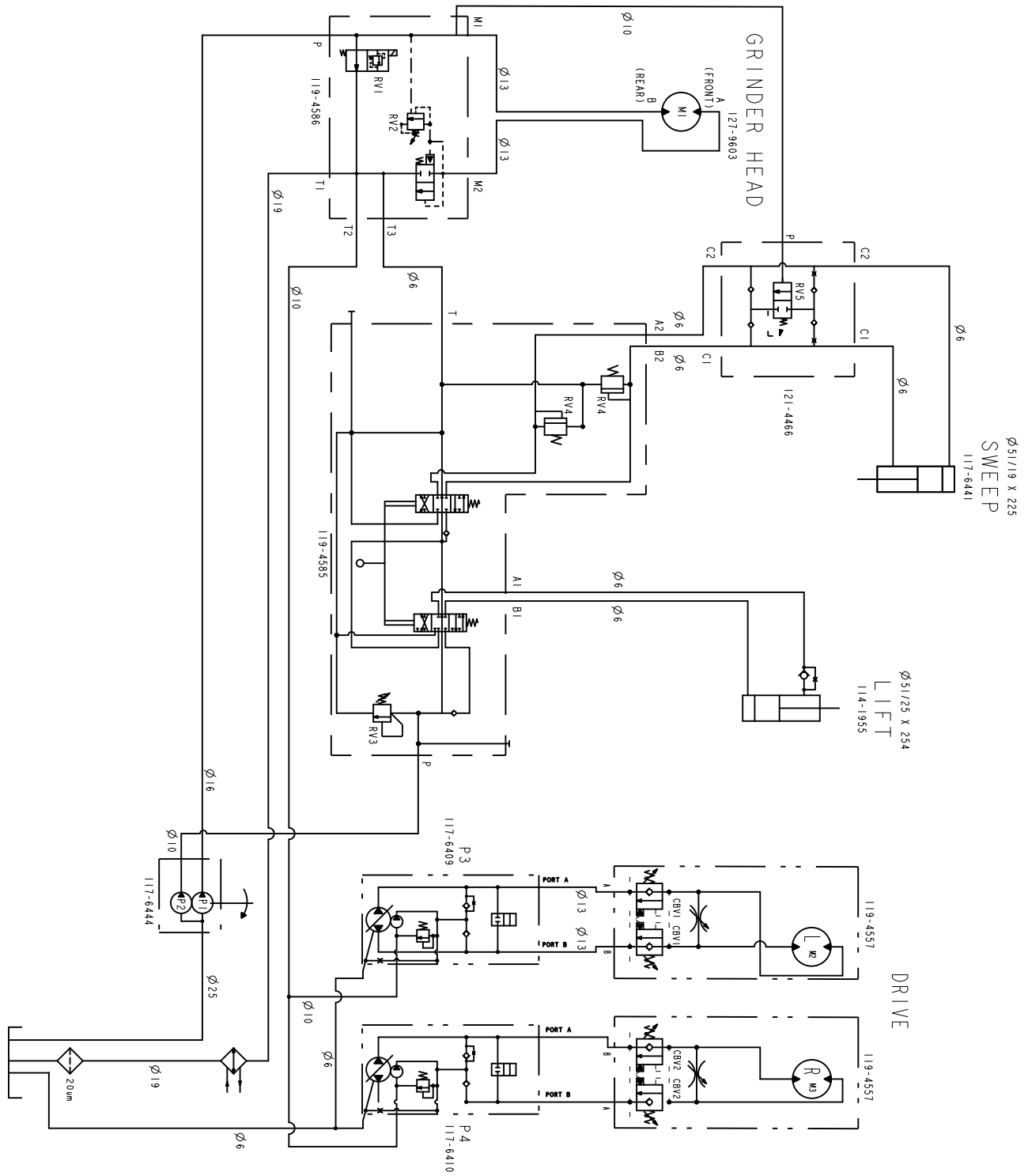
KEY SWITCH CONNECTOR (SW1)

PK	1
Y	2
T	3
R	4
VIO	5
GN	6

NOTE: OPEN FUSE LOCATION F4 FOR OPTIONAL LIGHT KIT. (15 AMP FUSE)

Električna shema (Rev. A)

g013418



Hidraulička shema (Rev. A)

G025169

g025169

Napomene:

Napomene:

Europska obavijest o zaštiti privatnosti

Podaci koje tvrtka Toro prikuplja

Toro Warranty Company poštuje vašu privatnost. Kako bismo obradili vaš zahtjev za jamstvo i kontaktirali vas u slučaju opoziva proizvoda, tražimo da s nama podijelite određene osobne podatke, bilo izravno ili putem lokalnog zastupnika ili distributera.

Sustav jamstva tvrtke Toro nalazi se na poslužiteljima u Sjedinjenim Američkim Državama, gdje zakoni o zaštiti privatnosti možda ne nude jednaku zaštitu kao zakoni u vašoj državi.

DIJELJENJEM SVOJIH OSOBNIH PODATAKA S NAMA PRISTAJETE NA OBRADU SVOJIH OSOBNIH PODATAKA KAKO JE OPISANO U OVOJ OBAVIJESTI O ZAŠTITI PRIVATNOSTI.

Način na koji tvrtka Toro upotrebljava podatke

Tvrtka Toro može upotrebljavati vaše osobne podatke za obradu zahtjeva za jamstvo, kontaktiranje u slučaju opoziva proizvoda i u bilo koje druge svrhe o kojima vas obavijestimo. Tvrtka Toro može dijeliti vaše podatke sa svojim filijalama, trgovcima i drugim poslovnim partnerima povezanim s bilo kojom od tih aktivnosti. Nećemo prodavati vaše osobne podatke drugim tvrtkama. Zadržavamo pravo na otkrivanje osobnih podataka ako to moramo učiniti zbog primjenjivih zakona i poštovanja zahtjeva nadležnih tijela, ispravnog upravljanja našim sustavima ili za zaštitu nas ili drugih korisnika.

Zadržavanje vaših osobnih podataka

Zadržat ćemo vaše osobne podatke onoliko dugo koliko budu potrebni za svrhe u koje su izvorno prikupljeni ili u druge legitimne svrhe (kao što je usklađenost s propisima) ili za ispunjavanje zahtjeva primjenjivih zakona.

Predanost tvrtke Toro sigurnosti vaših osobnih podataka

Poduzimamo razumne mjere opreza kako bismo zaštitili sigurnost vaših osobnih podataka. Također poduzimamo korake za održavanje točnosti i ažurnosti osobnih podataka.

Pristup vašim osobnim podacima i njihovo ispravljanje

Ako želite pregledati ili ispraviti svoje osobne podatke, kontaktirajte nas putem adrese e-pošte legal@toro.com.

Australski zakon o zaštiti potrošača

Australski potrošači detalje o australskom zakonu o zaštiti potrošača mogu pronaći u kutiji ili kod svog lokalnog trgovca tvrtke Toro.

Kalifornijski Prijedlog 65 – informacije o upozorenju

Kakvo je ovo upozorenje?

Možete vidjeti proizvod za prodaju koji ima naljepnicu upozorenja poput sljedeće:



UPOZORENJE: rak i reproduktivni problemi – www.p65Warnings.ca.gov.

Što je Prijedlog 65?

Prijedlog 65 odnosi se na svako poduzeće koje posluje u Kaliforniji, prodaje proizvode u Kaliforniji ili proizvodi proizvode koji se mogu prodati ili uvesti u Kaliforniju. U njemu se nalaže da guverner Kalifornije vodi i objavljuje popis kemikalija za koje se zna da uzrokuju rak, oštećenja pri rođenju i/ili druge reproduktivne probleme. Popis, koji se ažurira svake godine, uključuje stotine kemikalija koje se nalaze u mnogim svakodnevnim predmetima. Svrha je Prijedloga 65 informiranje javnosti o izloženosti tim kemikalijama.

Prijedlogom 65 ne zabranjuje se prodaja proizvoda koji sadrže te kemikalije, već se zahtijeva da na svakom proizvodu, pakiranju proizvoda ili uputama koje se isporučuju s proizvodom bude istaknuto upozorenje. Nadalje, upozorenje prema Prijedlogu 65 ne znači da se proizvodom krše bilo koji standardi ili zahtjevi za sigurnost proizvoda. Zapravo, vlada Kalifornije pojasnila je da upozorenje prema prijedlogu 65 „nije isto što i regulatorna odluka da je proizvod ‚siguran‘ ili ‚nesiguran‘“. Mnoge od tih kemikalija upotrebljavaju se u svakodnevnim proizvodima već godinama bez dokumentirane štetnosti. Za više informacija posjetite <https://oag.ca.gov/prop65/faqs-view-all>.

Upozorenje prema Prijedlogu 65 znači da je poduzeće (1) procijenilo izloženost i zaključilo da ne premašuje „značajnu razinu rizika“ ili (2) odlučilo dati upozorenje na temelju svojih saznanja o prisutnosti kemikalije na popisu bez pokušaja procjene izloženosti.

Primjenjuje li se ovaj zakon svugdje?

Upozorenja prema Prijedlogu 65 potrebna su samo prema zakonu Kalifornije. Ta upozorenja vidljiva su diljem Kalifornije u širokom rasponu okruženja, uključujući, ali ne ograničavajući se na restorane, trgovine, hotele, škole i bolnice te na širokoj paleti proizvoda. Pored toga, neki trgovci koji prodaju proizvode na internetu ili putem naručivanja poštom navode upozorenja prema Prijedlogu 65 na svojim internetskim stranicama ili u katalogima.

Kakva su kalifornijska upozorenja s obzirom na savezna ograničenja?

Standardi Prijedloga 65 često su stroži od saveznih i međunarodnih standarda. Postoje razne tvari za koje je potrebno upozorenje prema Prijedlogu 65 na razinama koje su znatno niže od ograničenja na saveznoj razini. Na primjer, standard Prijedloga 65 za upozorenja za olovo jest 0,5 µg/dan, što je znatno ispod saveznih i međunarodnih standarda.

Zašto svi slični proizvodi nemaju upozorenje?

- Proizvodi koji se prodaju u Kaliforniji moraju imati oznake prema Prijedlogu 65, dok slični proizvodi koji se prodaju drugdje ne moraju.
- Od poduzeća uključenog u tužbu na temelju Prijedloga 65 koje postigne nagodbu može se zahtijevati da na svojim proizvodima istakne upozorenje prema Prijedlogu 65, ali druga poduzeća koja proizvode slične proizvode možda nisu podložna takvoj obvezi.
- Provedba Prijedloga 65 nije dosljedna.
- Poduzeća mogu odlučiti ne navesti upozorenja jer smatraju da nisu obvezna to učiniti prema Prijedlogu 65; nedostatak upozorenja na proizvodu ne znači da u proizvodu nema navedenih kemikalija na sličnim razinama.

Zašto Toro ima ovo upozorenje?

Toro je odlučio pružiti potrošačima što je moguće više informacija kako bi mogli donositi informirane odluke o proizvodima koje kupuju i upotrebljavaju. Toro u određenim slučajevima daje upozorenja na temelju svojih saznanja o prisutnosti jedne ili više kemikalija s popisa bez procjene razine izloženosti jer nije za sve navedene kemikalije propisano ograničenje izloženosti. Iako izloženost kemikalijama u proizvodima tvrtke Toro može biti zanemariva ili znatno unutar raspona „bez značajnog rizika“, Toro je iz predostrožnosti odlučio navesti upozorenja prema Prijedlogu 65. Štoviše, ako Toro ne navede ta upozorenja, mogu ga tužiti država Kalifornija ili privatne stranke koje nastoje provesti Prijedlog 65 i može podlijetati znatnim kaznama.