

# Sistem de colectare de 81 cm, 86 cm, 107 cm, 127 cm i 137 cm

## Tractoraș de tuns iarba cu rază de viraj zero

Nr. model 79390—Nr. serie 415270000 și Sus

Nr. model 79391—Nr. serie 415270000 și Sus

Nr. model 79392—Nr. serie 415248329 și Sus

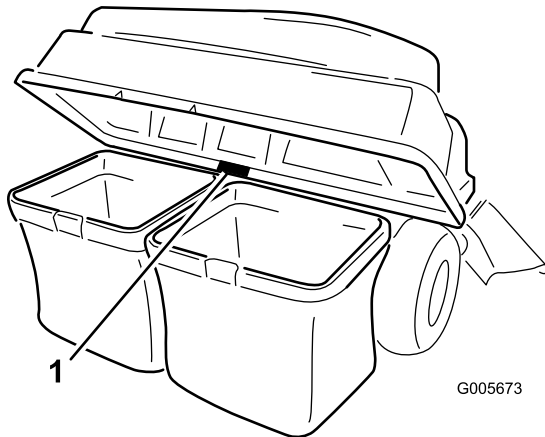
Nr. model 79393—Nr. serie 415270000 și Sus

### Manualul utilizatorului

## Introducere

Citiți cu atenție aceste informații pentru a învăța modul corespunzător de utilizare și întreținere a produsului și pentru a evita rănirea și deteriorarea acestuia. Aveți responsabilitatea de a utiliza produsul în mod corespunzător și sigur.

De fiecare dată când aveți nevoie de service, piese originale sau informații suplimentare, contactați un furnizor de servicii autorizat sau departamentul Servicii Clienți și pregătiți numerele de model sau de serie ale produsului. **Figura 1** identifică locația numerelor de model sau de serie pe produs. Scrieți numerele în spațiul furnizat.



**Figura 1**

1. Locația numerelor de model și de serie

Nr. model _____
Nr. serie _____

Acest manual utilizează 2 cuvinte pentru a evidenția informațiile. **Important** atrage atenția asupra informațiilor mecanice speciale și **Notă** accentuează informațiile generale care necesită atenție specială.

Simbolul de alertă de siguranță (**Figura 2**) este prezent în acest manual și pe maină, pentru a identifica mesajele de siguranță importante pe care trebuie să le respectați pentru a evita accidentele. Acest simbol apare alături de cuvintele **Pericol**, **Avertisment** sau **Atenție**.

- **Pericol** indică o situație periculoasă iminentă care, dacă nu este evitată, **va** duce la deces sau vătămare gravă.
- **Pericol** indică o situație potențial periculoasă care, dacă nu este evitată, **poate** duce la deces sau vătămare gravă.
- **Atenție** indică o situație potențial periculoasă care, dacă nu este evitată, **poate** duce la vătămări ușoare sau moderate.



**Figura 2**

sa-black

1. Simbolul de alertă de siguranță



## ⚠ ATENȚIE

### CALIFORNIA

#### Propunere 65 Avertismente

Utilizarea acestui produs poate cauza expunerea la substanțe chimice cunoscute în Statul California ca substanțe care cauzează cancerul, defectele de naștere sau afecțiuni ale sistemului reproductiv.

# Siguranță în funcționare

## ⚠ PERICOL

Motoarele se pot încălzi atunci când funcionează. Contactul cu suprafețele fierbini poate cauza arsuri grave.

Lăsați să se răcească motorul, în special toba de eapament, înainte de a le atinge.

## ⚠ PERICOL

Resturile, cum ar fi frunzele, iarba sau tufiurile pot lua foc. Un incendiu în zona motorului poate provoca vătămări corporale și daune materiale.

- Aveți grijă să nu se acumuleze resturi în zona motorului și a tobei de eapament.
- Aveți grijă când deschideți capacul sistemului de colectare pentru a împiedica resturile să cadă în zona motorului și a tobei de eapament.
- Înainte de depozitare, lăsați maina să se răcească.

Următoarea listă conține informații despre siguranță pe care trebuie să le cunoașteți.

- Familiarizați-vă cu utilizarea în siguranță a echipamentului, cu comenzile de operare și indicatoarele de siguranță.
- Aveți grijă deosebită cu dispozitivul de adunat iarbă sau alte dispozitive de atașare. Acestea pot modifica caracteristicile de funcționare și stabilitatea mainii.
- Urmați recomandările producătorului pentru adăugarea sau îndepărtarea greutăților pentru roți sau a contragreutăților pentru a îmbunătăți stabilitatea.
- Nu folosiți un dispozitiv de adunat iarbă pe pante abrupte. Un dispozitiv de adunat iarbă greu poate cauza pierderea controlului sau răsturnarea mainii.
- Încetiniți și acordați o atenție deosebită pe terenuri în pantă. Aveți grijă să călătoriți în direcția recomandată pe terenuri în pantă. Starea gazonului poate afecta stabilitatea mainii. Fii extrem de precauți când lucrați în apropierea pantelor.
- La deplasarea pe pante, efectuați manevrele ușor și treptat. Nu schimbați brusc viteza sau direcția sau nu virai brusc.

## Cuprins

Introducere .....	1
Siguranță în funcționare .....	2
Sigurana tractării .....	3
Decal-uri instructive și de siguranță .....	4
Reglare .....	5
1 Pregătirea mainii .....	7
2 Montarea greutății .....	7
3 Montarea elementului de montare a dispozitivului de atașare .....	9
4 Montarea tijei de blocare .....	13
5 Asamblarea părții superioare a sistemului de colectare .....	13
6 Montarea părții superioare a sistemului de colectare .....	14
7 Montarea deflectorului de proiectare (doar platforma mainii de tuns iarba de 137 cm) .....	16
8 Montarea deflectorului de separare (doar modelele 79390, 79392, și 79393) .....	16
9 Montarea jgheabului .....	18
10 Conectarea cu tubul de evacuare .....	22
11 Montarea inelului platformei (doar modelul 79390) .....	23
12 Montarea lamei (doar modelul 79390) .....	23
Operare .....	24
Golirea sacilor pentru iarbă .....	24
Eliminarea obstrucțiilor din sistemul de colectare .....	25
Îndepărtarea sistemului de colectare .....	25
Utilizarea barei de traciune .....	25
Indicații de exploatare .....	26
Întreținere .....	27
Program(e) de întreținere recomandat(e) .....	27
Verificarea sistemului de colectare .....	27
Verificarea lamelor mainii de tuns iarba .....	28
Curățarea sistemului de colectare .....	28
Depozitare .....	28
Depozitarea sistemului de colectare .....	28

- Dispozitivul de adunat iarbă poate reduce vizibilitatea în spate. Acordai o atenție deosebită când operai în mararier.
- Încărcai sau descărcai cu grijă maina pe/de pe o remorcă sau un camion.
- Nu operai niciodată cu deflectorul de evacuare ridicat, îndepărtat sau modificat, decât dacă utilizai un colector de iarbă.
- Țineți mâinile și picioarele la distanță de piesele mobile. Nu efectuai reglaje cu motorul în funcțiune.
- Oprii maina pe un teren plan, decuplai transmisia, blocai roile, oprii motorul înainte de a părăsi poziția operatorului din orice motiv, inclusiv pentru golirea dispozitivului de adunat iarbă sau desfundarea jgheabului.
- Dacă îndepărtați dispozitivul de adunat iarbă, aveți grijă să montați orice deflector de evacuare sau apărătoare care a fost îndepărtată pentru a-l monta la loc. Nu utilizați maina de tuns iarba fără ca dispozitivul de adunat iarbă sau deflectorul pentru iarbă să fie montate integral.
- Oprii motorul înainte de a îndepărta dispozitivul de adunat iarbă sau de a desfunda jgheabul.
- Nu lăsați iarbă în dispozitivul de adunat iarbă pentru perioade mari de timp.
- Componentele dispozitivului de adunat iarbă sunt supuse uzurii și deteriorării, ceea ce ar putea duce la expunerea pieselor mobile sau la proiectarea obiectelor. Verificați frecvent componentele și înlocuiți-le cu piesele recomandate de producător, dacă este necesar.

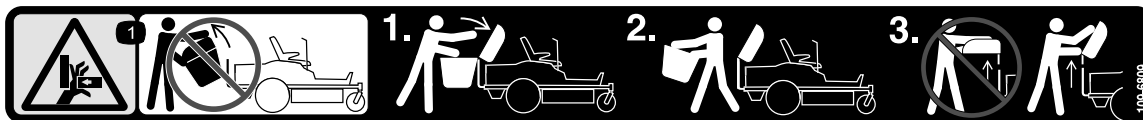
## Sigurana tractării

- Nu atași echipamentele tractate decât în punctul de cuplare.
- Respectați recomandările producătorului dispozitivului de atașare cu privire la limitele de greutate pentru echipamentul tractat și tractarea pe pante.
- Nu lăsați niciodată copiii sau alte persoane să se apropie de echipamentul tractat.
- Pe pante, greutatea echipamentului tractat poate cauza pierderea tracțiunii și pierderea controlului. Reduceți greutatea tractată și încetiniți.
- Distanța de oprire se mărește în funcție de greutatea sarcinii tractate. Conduceți încet și lăsați o distanță suplimentară pentru a opri.
- Efectuați viraje largi, pentru a menține dispozitivul de atașare departe de maină.
- Nu tractați o sarcină care cântărește mai mult decât maina de tractare.

# Decal-uri instrucționale și de siguranță



Instrucțiunile și autocolantele cu informații privind siguranța sunt ușor vizibile pentru operator și sunt amplasate lângă orice zonă cu potențial risc. Înlocuiește orice autocolant care este deteriorat sau lipsete.



109-6809

decal109-6809

1. Pericol de strivire a mâinilor - nu îndepărtați întregul sistem de colectare de la mână; deschideți partea superioară a sistemului de colectare și apoi scoateți sacul (sacii) din sistemul de colectare. Nu îndepărtați partea superioară a sistemului de colectare când este închisă; deschideți partea superioară a sistemului de colectare și apoi îndepărtați-o.



131-4036

decal131-4036

1. Fora de tragere maximă a barei de traciune este de 36 kg.
2. Citiți *Manualul operatorului*.

**▲ WARNING: Cancer and Reproductive Harm - [www.P65Warnings.ca.gov](http://www.P65Warnings.ca.gov).**  
For more information, please visit [www.tccoCAProp65.com](http://www.tccoCAProp65.com)

decal133-8061

133-8061



110-6691

decal110-6691

1. Pericol de obiecte proiectate—țineți trecătorii la distanță.
2. Pericol de obiecte proiectate, mână de tuns iarba - nu utilizați mâna fără deflectorul, capacul de evacuare sau sistemul de colectare a ierbii să fie montate.
3. Pericol de tăiere/desprindere a mâinilor sau picioarelor - păstrați distanța față de piesele mobile.

# Reglare

## Părți cu ajustaj larg

Verificați în tabelul de mai jos dacă toate piesele au fost trimise.

Procedură	Descriere	Cant.	Folosință
<b>1</b>	Nu s-au solicitat piese.	–	Pregătiți maina.
<b>2</b>	urub ( $\frac{3}{8}$ " x 1 $\frac{1}{4}$ " Contrapiuliă ( $\frac{3}{8}$ " Suport de susinere greutate, stânga Suport de susinere greutate, dreapta aibe Suport de greutate urub ( $\frac{3}{8}$ " x 1" Greutate plată Greutate cu mâner Bară transversală fixată cu pană	4 4 1 1 4 1 2 1 1 1	Montarea greutății.
<b>3</b>	Suport stabilizator (Pentru modelele din 2015 i mai noi) urub de fixare ( $\frac{5}{16}$ x $\frac{3}{4}$ " Contrapiuliă ( $\frac{5}{16}$ " urub cu autofiletare ( $\frac{5}{16}$ x $\frac{3}{4}$ " urub ( $\frac{5}{16}$ x 1" Cadru de pivotare Știft în formă de agrafă Tijă aibă Autocolant bară de traciune	1 2 4 2 2 1 2 2 2 1	Montarea elementului de montare a dispozitivului de atașare.
<b>4</b>	Tijă de blocare Știft în formă de agrafă	1 1	Montarea tijei de blocare.
<b>5</b>	Parte superioară a sistemului de colectare Ecran sistem de colectare	1 1	Asamblarea părții superioare a sistemului de colectare.
<b>6</b>	Cadru sac Ansamblu sac Tub superior al sistemului de colectare Suport pivotant (Doar modelul 79392) urub ( $\frac{5}{16}$ x 1") (doar modelul 79392) Piuliă ( $\frac{5}{16}$ " (doar modelul 79392)	2 2 1 2 4 4	Montarea părții superioare a sistemului de colectare.
<b>7</b>	Nu s-au solicitat piese.	–	Montați deflectorul de proiectare (doar platforma mainii de tuns iarba de 137 cm).
<b>8</b>	Deflector de separare (doar modelul 79390) urub de fixare ( $\frac{5}{16}$ x 1 $\frac{3}{8}$ " (doar modelul 79393) Piuliă cu guler ( $\frac{5}{16}$ " (Doar modelul 79393)	1 2 2	Montați deflectorul de separare (doar modelele 79390, 79392, i 79393).
<b>9</b>	Jgheab Buloane (doar modelul 79393) aibe plate ( $\frac{5}{16}$ " (doar modelul 79393)	1 2 2	Montarea jgheabului.

<b>Procedură</b>	<b>Descriere</b>	<b>Cant.</b>	<b>Folosință</b>
<b>10</b>	Tub de evacuare	1	Conectarea cu tubul de evacuare.
<b>11</b>	Inel platformă urub (5/16 x 3/4") Contrapiuliă (5/16")	4 8 8	Montai inelul platformei (doar modelul 79390)
<b>12</b>	Lamă Hi-Lift	1	Montai lama (doar modelul 79390)

# 1

## Pregătirea mainii

Nu s-au solicitat piese

### Procedură

1. Parcai mașina pe o suprafață uniformă.
2. Cuplai frâna de parcare.
3. Oprii motorul i scoatei cheia.

# 2

## Montarea greutăii

Piese solicitate pentru această procedură:

4	urub ( $\frac{3}{8}$ " x $1\frac{1}{4}$ "
4	Contrapiuliă ( $\frac{3}{8}$ "
1	Suport de susinere greutate, stânga
1	Suport de susinere greutate, dreapta
4	aîbe
1	Suport de greutate
2	urub ( $\frac{3}{8}$ " x 1")
1	Greutate plată
1	Greutate cu mâner
1	Bară transversală fixată cu pană

### Procedură

**Notă:** Această procedură este valabilă numai pentru modelele cu manete de comandă. Modelele cu volan nu au nevoie de montarea greutăților.

#### ⚠ AVERTISMENT

**Sistemul de colectare modifică distribuția greutății mainii. Operarea mainii fără greutățile frontale poate determina instabilitate ceea ce ar putea cauza pierderea controlului.**

**Asigurați-vă că greutățile frontale sunt montate corect înainte de a utiliza maina cu sistemul de colectare.**

1. Localizați uruburile din față pe partea inferioară a cadrului (Figura 3 i Figura 4).

2. Îndepărtați cele 2 uruburi ( $\frac{3}{8}$ " x 1") i 2 contrapiulie ( $\frac{3}{8}$ ""). Păstrați contrapiuliile.

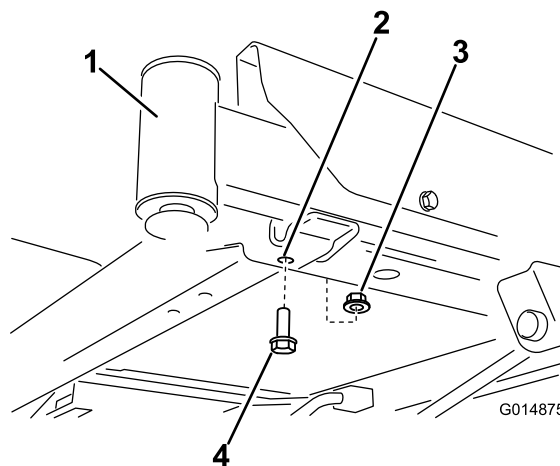


Figura 3

1. Roată dreapta-faă (Furca roii pivotante i roata nu sunt ilustrate pentru claritate)
2. Orificiu frontal, partea dreaptă
3. urub ( $\frac{3}{8}$ " x 1")
4. Contrapiuliă ( $\frac{3}{8}$ "")

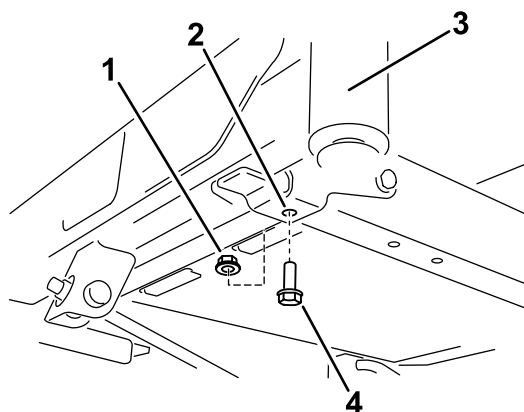
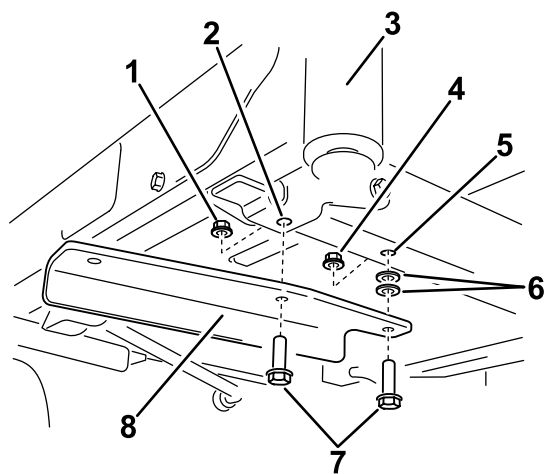


Figura 4

1. Contrapiuliă ( $\frac{3}{8}$ "")
2. Orificiu frontal, partea stângă
3. Roată pivotantă stânga faă (furca roii pivotante i roata nu sunt ilustrate pentru claritate)
4. urub ( $\frac{3}{8}$ " x 1")

3. Localizați suporturile de montare a greutății din stânga i din dreapta între piesele libere.
4. Instalați suportul din stânga pe partea inferioară a cadrului folosind 2 uruburi ( $\frac{3}{8}$ " x  $1\frac{1}{4}$ ""), 2 aîbe i 2 contrapiulie ( $\frac{3}{8}$ "") (Figura 5).

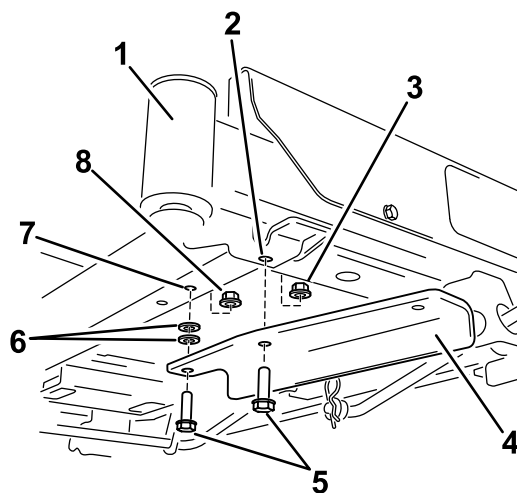
**Notă:** Folosii 1 contrapiuliă din piesele libere i altă contrapiuliă din contrapiuliile pe care le-ai demontat anterior.



g354523

**Figura 5**

- |   |  |
|---|--|
| 1. Contrapiuliă ( $\frac{3}{8}$ \"), existentă  | 5. Orificiu, existent în cadru                   |
| 2. Orificiu faă, partea stângă  | 6. aibă  |
| 3. Roată pivotantă stânga faă (furca roii pivotante i roata nu sunt ilustrate pentru claritate) | 7. urub ( $\frac{3}{8}$ \" x 1 $\frac{1}{4}$ \") |
| 4. Contrapiuliă ( $\frac{3}{8}$ \"), piese libere   | 8. Suport de montare stânga libere               |



g354522

**Figura 6**

- |  |   |
|--|---|
| 1. Roată pivotantă dreapta faă (furca roii pivotante i roata nu sunt ilustrate pentru claritate) | 5. urub ( $\frac{3}{8}$ \" x 1 $\frac{1}{4}$ \")  |
| 2. Orificiu faă, partea dreaptă  | 6. aibă   |
| 3. Contrapiuliă ( $\frac{3}{8}$ \"), existentă   | 7. Orificiu, existent în cadru existentă          |
| 4. Suport de montare dreapta   | 8. Contrapiuliă ( $\frac{3}{8}$ \"), piese libere |

5. Pe partea dreaptă a mainii, instalezi suportul drept de montare a greutăii după cum urmează:

- Pentru mainile fără pedală de ridicare cu asistare a piciorului, fixai suportul folosind 2 uruburi ( $\frac{3}{8}$ \" x 1  $\frac{1}{4}$ \"), 2 aibe i 2 contrapiulie ( $\frac{3}{8}$ \" (Figura 6).

**Notă:** Folosii 1 contrapiuliă din piesele libere i altă contrapiuliă din contrapiuliile pe care le-ai demontat anterior.

**Notă:** Pentru mainile cu o pedală de ridicare cu asistare a piciorului, aibe nu sunt utilizate.

- Pentru mainile cu o pedală de ridicare cu asistare a piciorului, îndepărtați elementele de fixare din suportul pedalei de ridicare cu asistare a piciorului i fixai suportul folosind 2 uruburi i 2 contrapiulie (Figura 7).

**Notă:** Folosii 1 contrapiuliă din piesele libere i altă contrapiuliă din contrapiuliile pe care le-ai demontat anterior.



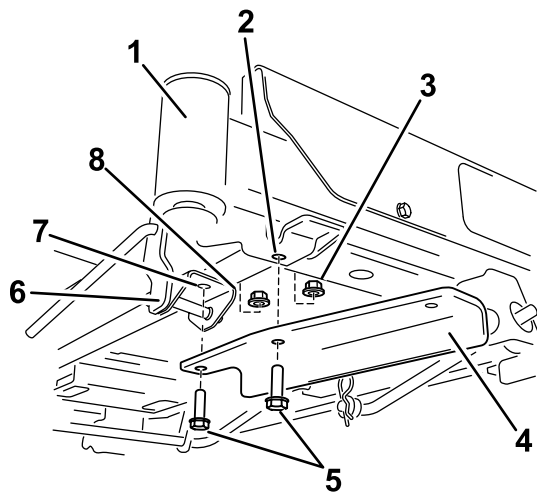


Figura 7

g354524

- |   |   |
|---|---|
| 1. Roată pivotantă dreaptă față (furca roii pivotante i roata nu sunt ilustrate pentru claritate) | 5. urub ( $\frac{3}{8}$ " x $1\frac{1}{4}$ " )    |
| 2. Orificiu frontal, partea dreaptă   | 6. Suport pedală de ridicare cu asistare picior   |
| 3. Contrapiuliă ( $\frac{3}{8}$ " ), existentă  | 7. Orificiu, existent în suport                   |
| 4. Suport de montare dreapta  | 8. Contrapiuliă ( $\frac{3}{8}$ " ), piese libere |

6. Montai suportul de greutate pe suporturile de montare prin alinierea orificiilor exterioare din suport cu suporturile de montare montate anterior (Figura 8).

**Notă:** Asigurați-vă că suportul este centrat pe cadru.

7. Fixai suportul de greutate cu 2 uruburi ( $\frac{3}{8}$ " x 1" ) i 2 contrapiulie ( $\frac{3}{8}$ " ) (Figura 8).

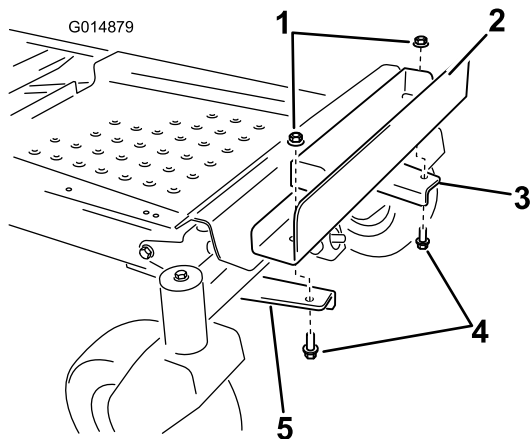


Figura 8

g014879

- |                                     |                                  |
|-------------------------------------|----------------------------------|
| 1. Contrapiuliă ( $\frac{3}{8}$ " ) | 4. urub ( $\frac{3}{8}$ " x 1" ) |
| 2. Suport de greutate               | 5. Suport de montare dreapta     |
| 3. Suport de montare stânga         |                                  |

8. Instalai o greutate plată pe suportul de greutate i mutai-o spre spate, la nivel cu suportul (Figura 9).

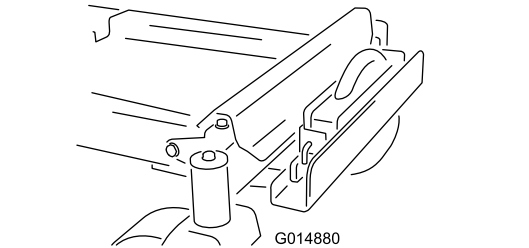
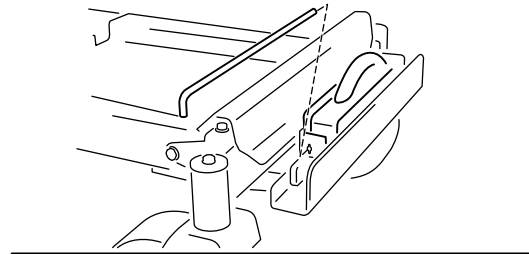
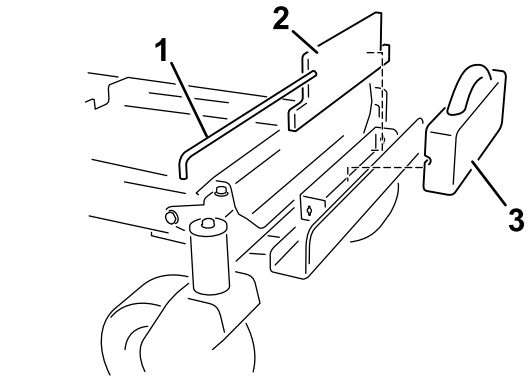


Figura 9

G014880

g014880

- |                                      |                           |
|--------------------------------------|---------------------------|
| 1. Bară transversală fixată cu cheie | 3. Greutate cu mâner pană |
| 2. Greutate plată                    |                           |

9. Instalai o greutate cu mâner în faa greutății plate (Figura 9).

10. Fixai greutatea pe suportul de greutate cu o bară transversală cu cheie (Figura 9). Instalai bara i rotii-o cu 90 de grade în jos pentru a o bloca în poziie.

11. După ce montai toate greutatea i suporturile, asigurați-vă că toate elementele de fixare sunt strânse. Strângeți-le, dacă este necesar.

**Important:** Ori de câte ori îndepărtați sistemul de colectare, nu uitați să îndepărtați greutatea frontală pentru a reduce stabilitatea corespunzătoare a mainii.

# 3

## Montarea elementului de montare a dispozitivului de atașare

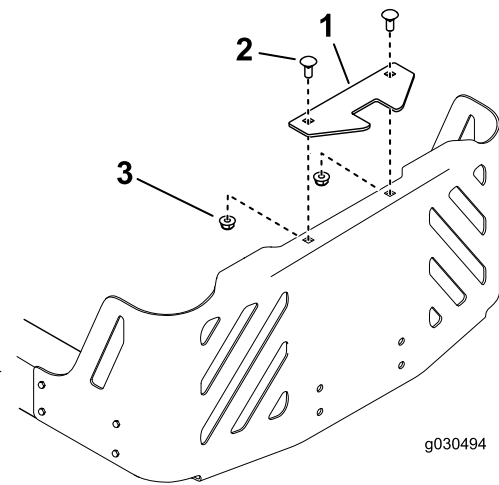
Piese solicitate pentru această procedură:

1	Suport stabilizator (Pentru modelele din 2015 i mai noi)
2	urub de fixare (5/16 x 3/4")
4	Contrapiuliă (5/16")
2	urub cu autofiletare (5/16 x 3/4")
2	urub (5/16 x 1")
1	Cadru de pivotare
2	Știft în formă de agrafă
2	Tijă
2	aibă
1	Autocolant bară de traciune

### Doar pentru modelele din 2015 până în 2019

**Notă:** Suportul stabilizator este utilizat doar pe modelele din 2015 i mai recente (Figura 10).

1. Montai suport pentru stabilizator la apărătoarea pentru motor folosind 2 uruburi de fixare (5/16 x 3/4") i 2 contrapiuliie (5/16") Figura 10.

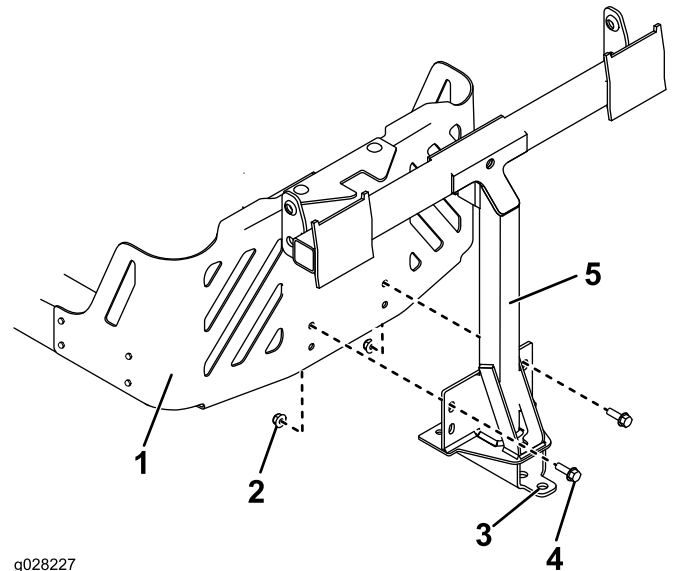


**Figura 10**

Model din 2015 ilustrat

1. Suport stabilizator
2. urub de fixare (5/16 x 3/4")
3. Contrapiuliă (5/16")

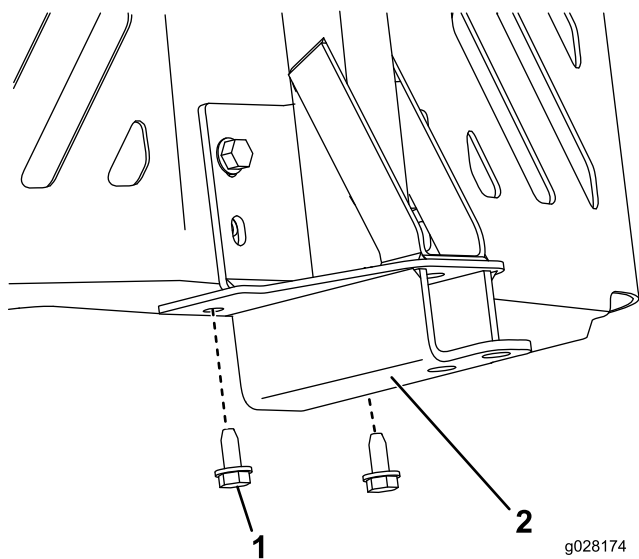
2. Montai cadrul de pivotare la cadrul mainii aa cum se arată în Figura 11. Fixai cadrul de pivotare la cadrul mainii utilizând 2 uruburi (5/16 x 1") i 2 contrapiulie (5/16").



**Figura 11**

1. Cadru maină
2. Contrapiuliă (5/16")
3. Orificiu
4. urub (5/16 x 1")
5. Cadru de pivotare

3. Fixai cadrul de pivotare la partea de sus a mainii folosind 2 uruburi cu autofiletare (5/16 x 3/4") aa cum se arată în Figura 12.

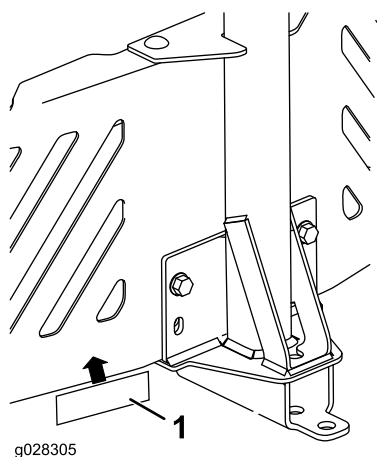


**Figura 12**

g028174  
g028174

1. urub cu autofiletare (5/16 x 3/4")
2. Cadru de pivotare

4. Aplicai autocolantul barei de traciune la 1,3 cm în stânga suportului de ataare (Figura 13).



**Figura 13**

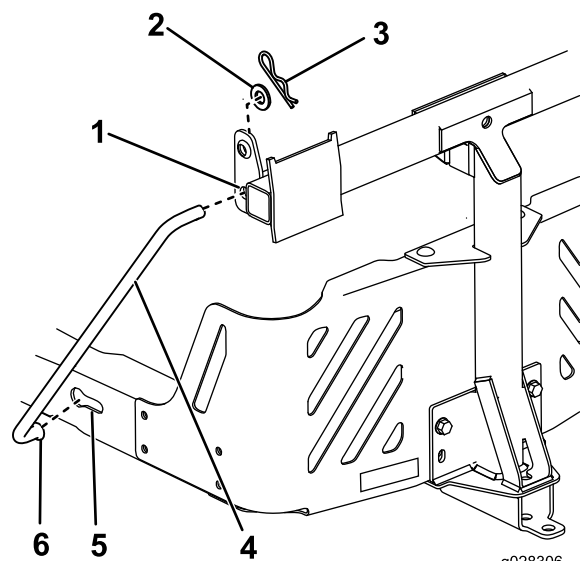
g028305

g028305

1. Autocolant bară de traciune

5. Montai capătul îndoit i evazat al unei tije în fanta de blocare din partea stângă a cadrului mainii i deplasei tija în spate pentru a o aeza în cadru (Figura 14).

**Notă:** Repetai acest pas pe partea dreaptă a mainii.



**Figura 14**

g028306

g028306

Este prezentată partea stângă

1. Orificiu cadru de pivotare
2. aibă
3. Știft în formă de agrafă
4. Tijă de susinere
5. Fantă de blocare, existentă
6. Capăt îndoit i evazat al tije

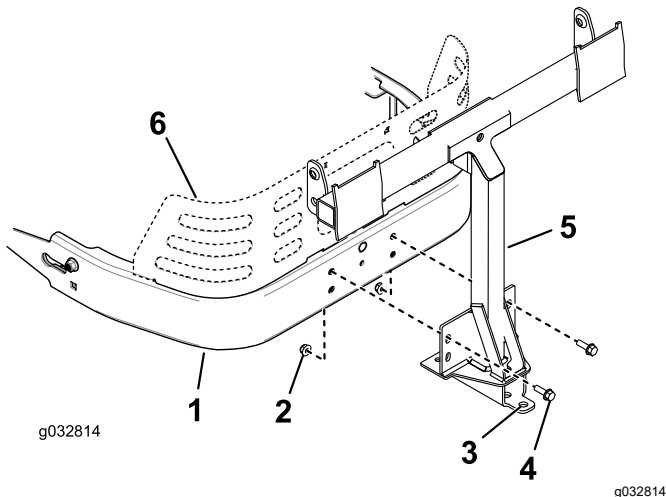
6. Introducei capetele îndoite ale tijelor în elementul de montare a dispozitivului de ataare, aa cum se arată în Figura 14 i fixezi capătul fiecărei tije cu o aibă i un tift în formă de agrafă.

## Doar pentru modelele din 2011 până în 2014

**Notă:** Suportul stabilizator nu este utilizat pe modelele din 2011 până în 2014.

**Notă:** Pentru modelele din 2011 până în 2014, apărătoarea motorului din spate este opțională pentru acest sistem de colectare.

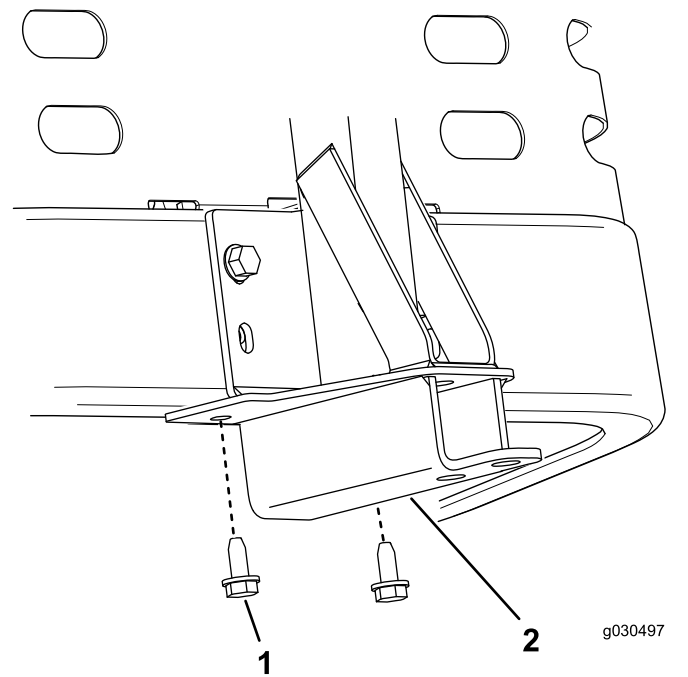
1. Montai cadrul de pivotare la cadrul mainii aa cum se arată în [Figura 15](#). Fixai cadrul de pivotare la cadrul mainii utilizând 2 uruburi (5/16 x 1") i 2 contrapiulie (5/16").



**Figura 15**

- |                         |                                       |
|-------------------------|---------------------------------------|
| 1. Cadru maină          | 4. urub (5/16 x 1")                   |
| 2. Contrapiuliă (5/16") | 5. Cadru de pivotare                  |
| 3. Orificiu             | 6. Apărătoare motor spate (opțională) |

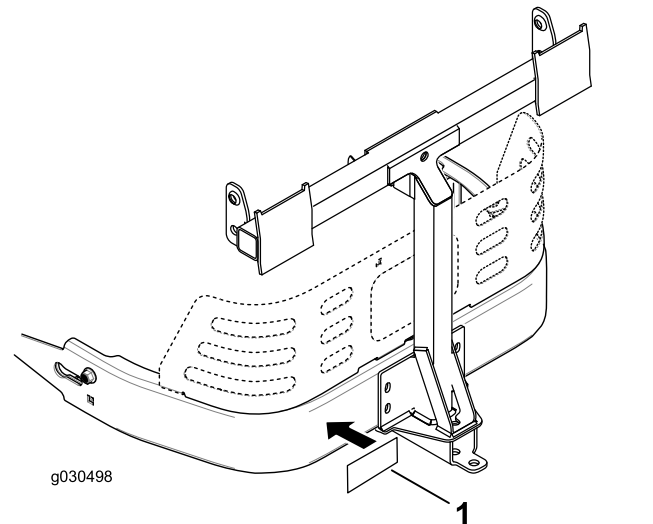
2. Fixai cadrul de pivotare la partea de sus a mainii folosind 2 uruburi cu autofiletare (5/16 x 3/4") aa cum se arată în [Figura 16](#).



**Figura 16**

- |                                       |                      |
|---------------------------------------|----------------------|
| 1. urub cu autofiletare (5/16 x 3/4") | 2. Cadru de pivotare |
|---------------------------------------|----------------------|

3. Aplicai autocolantul barei de traciune la 1,3 cm în stânga suportului de ataare ([Figura 17](#)).

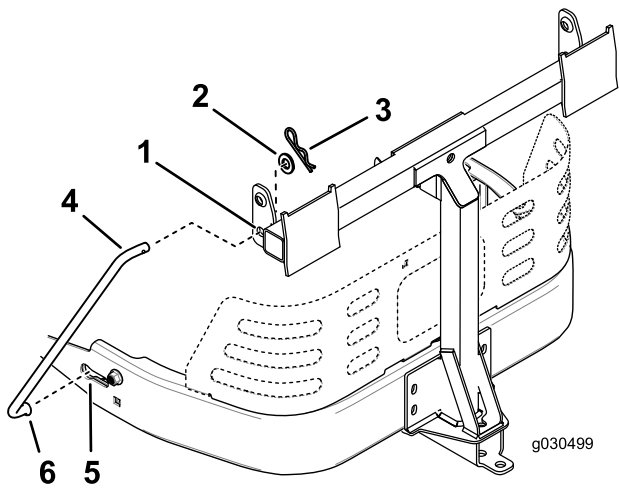


**Figura 17**

- |                                |
|--------------------------------|
| 1. Autocolant bară de traciune |
|--------------------------------|

4. Montai capătul îndoit i evazat al unei tije în fanta de blocare din partea stângă a cadrului mainii i deplasei tija în spate pentru a o aeza în cadru ([Figura 18](#)).

**Notă:** Repetai acest pas pe partea dreaptă a mainii.



**Figura 18**

Este prezentată partea stângă

- |                               |  |
|-------------------------------|--|
| 1. Orificiu cadru de pivotare | 4. Tijă de susinere                          |
| 2. aibă                       | 5. Fantă de blocare (existentă)              |
| 3. Știft în formă de agrafă   | 6. Capăt îndoit i evazat al tije de susinere |

5. Introduceri capetele îndoite ale tije în elementul de montare a dispozitivului de ataare, aa cum se arată în [Figura 18](#) i fixai capătul fiecărei tije cu o aibă i un tift în formă de agrafă.

# 4

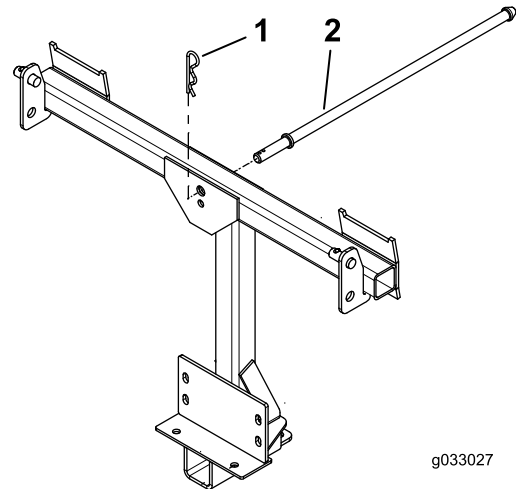
## Montarea tije de blocare

Piese solicitate pentru această procedură:

1	Tijă de blocare
1	Știft în formă de agrafă

### Procedură

Montai tija de blocare cu un tift în formă de agrafă ([Figura 19](#)).



**Figura 19**

- |                             |                    |
|-----------------------------|--------------------|
| 1. Știft în formă de agrafă | 2. Tijă de blocare |
|-----------------------------|--------------------|

# 5

## Asamblarea părții superioare a sistemului de colectare

Piese solicitate pentru această procedură:

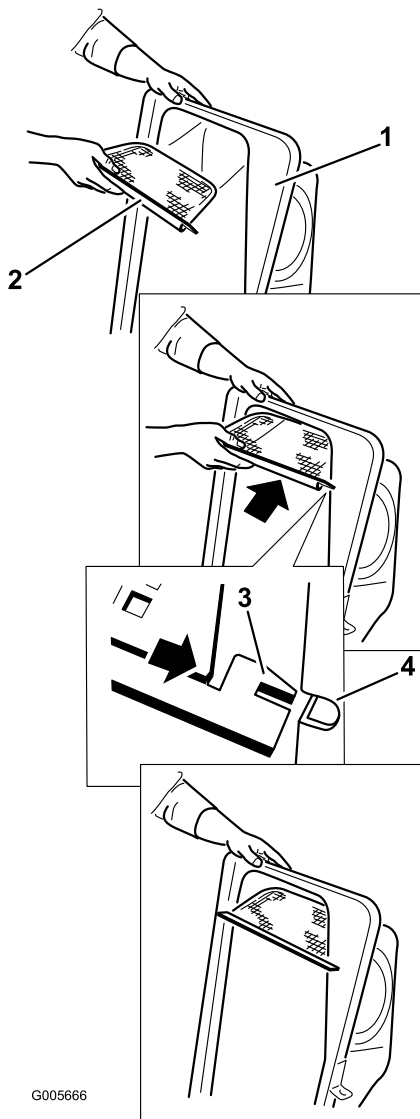
1	Parte superioară a sistemului de colectare
1	Ecran sistem de colectare

### Procedură

1. Întoarcei partea superioară a sistemului de colectare.

- Montai ecranul aa cum se arată în [Figura 20](#) i asigurai-vă că este înclinat în jos, spre sacii pentru colectare.

**Notă:** Asigurați-vă că ecranele sunt fixate la locul lor i că proeminențele sunt fixate în partea superioară a sistemului de colectare.



**Figura 20**

- |   |   |
|---|---|
| 1. Parte superioară a sistemului de colectare | 3. Proeminență ecran                                    |
| 2. Ecran                                      | 4. Fantă la partea superioară a sistemului de colectare |

# 6

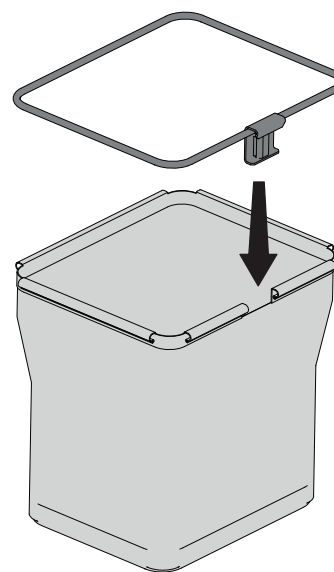
## Montarea părții superioare a sistemului de colectare

**Piese solicitate pentru această procedură:**

2	Cadru sac
2	Ansamblu sac
1	Tub superior al sistemului de colectare
2	Suport pivotant (Doar modelul 79392)
4	urub (5/16 x 1") (doar modelul 79392)
4	Piuliă (5/16") (doar modelul 79392)

### Procedură

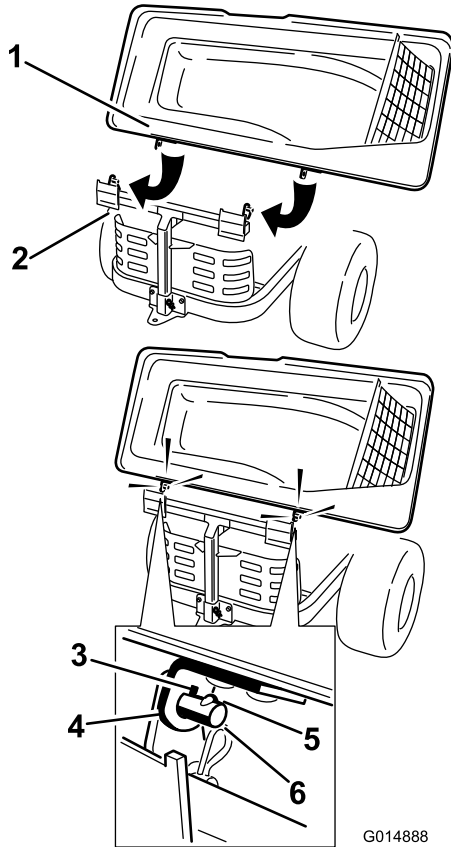
- Montai cele 2 cadre pentru saci la cele 2 ansambluri pentru saci.



**Figura 21**

- Montai partea superioară a sistemului de colectare la cadrul sistemului de colectare.
- Doar pentru modelele 79390, 79391, i 79393:** rotiți partea superioară a sistemului de colectare pentru a alinia orificiile de cheie din suporturile superioare ale sistemului de colectare cu cheile din clemele de pe cadrul sistemului de colectare ([Figura 22](#)).
- Doar pentru modelele 79390, 79391, i 79393:** glisai suporturile peste clemele i rotiți partea superioară a sistemului de colectare în jos până în poziția de funcționare.

**Notă:** Partea superioară a sistemului de colectare poate fi montată mai ușor de 2 persoane.



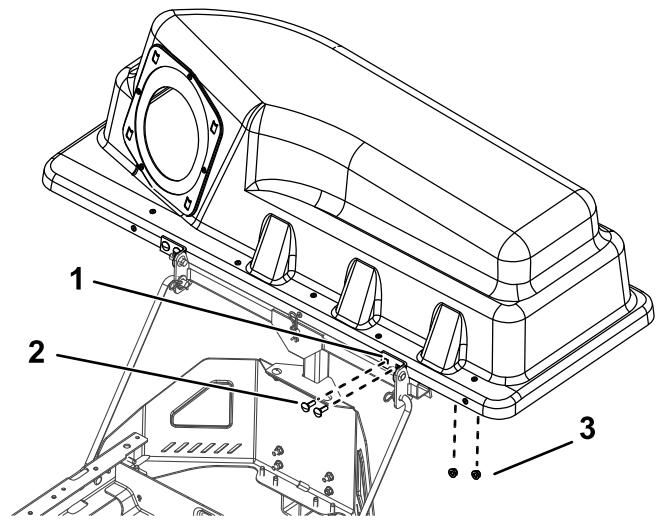
**Figura 22**

- |  |  |
|--|--|
| 1. Partea superioară a sistemului de colectare | 4. Suport, partea superioară a sistemului de colectare |
| 2. Cadru sistem de colectare                   | 5. Cheie   |
| 3. Orificiu cheie                              | 6. Suport  |

5. **Doar pentru modelul 79392:** montai suporturile pivotante pe cadrul de pivotare (Figura 23).

6. **Doar pentru modelul 79392:** fixai partea superioară a sistemului de colectare cu suporturile pivotante cu 4 uruburi (5/16" x 1") și 4 piulițe (5/16").

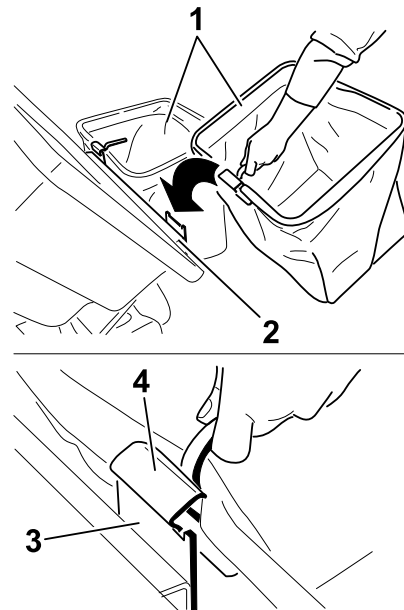
**Notă:** Partea superioară a sistemului de colectare poate fi montată mai ușor de 2 persoane.



**Figura 23**

- |                              |                    |
|------------------------------|--------------------|
| 1. Cleme sistem de colectare | 3. Piulițe (5/16") |
| 2. uruburi (5/16 x 1")       |                    |

7. Ridicăi partea superioară a sistemului de colectare și montai sacii prin glisarea cârligelor cadrului sacului pe suportii de fixare (Figura 24).



**Figura 24**

- |                              |                     |
|------------------------------|---------------------|
| 1. Sac                       | 3. Suport de fixare |
| 2. Cadru sistem de colectare | 4. Cârlig cadru sac |

8. Coborâie partea superioară a sistemului de colectare pe saci (Figura 25).

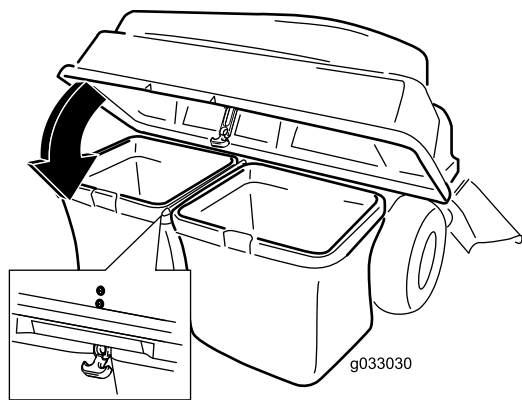


Figura 25

g033030

# 7

## Montarea deflectorului de proiectare (doar platforma mainii de tuns iarba de 137 cm)

Nu s-au solicitat piese

### Procedură

Fixai deflectorul de proiectare la platforma mainii de tuns iarba cu ajutorul a 2 uruburi de fixare i 2 contrapiulie.

9. Fixai capota cu elementul de fixare (Figura 25).
10. Montai tubul de la partea superioară a sistemului de colectare introducând capătul curbat în deschiderea de la partea superioară a sistemului de colectare.

**Notă:** Asigurați-vă că capătul evazat cu clema de fixare este îndreptat în jos și spre spate, pentru a se potrivi cu setul de finisare.

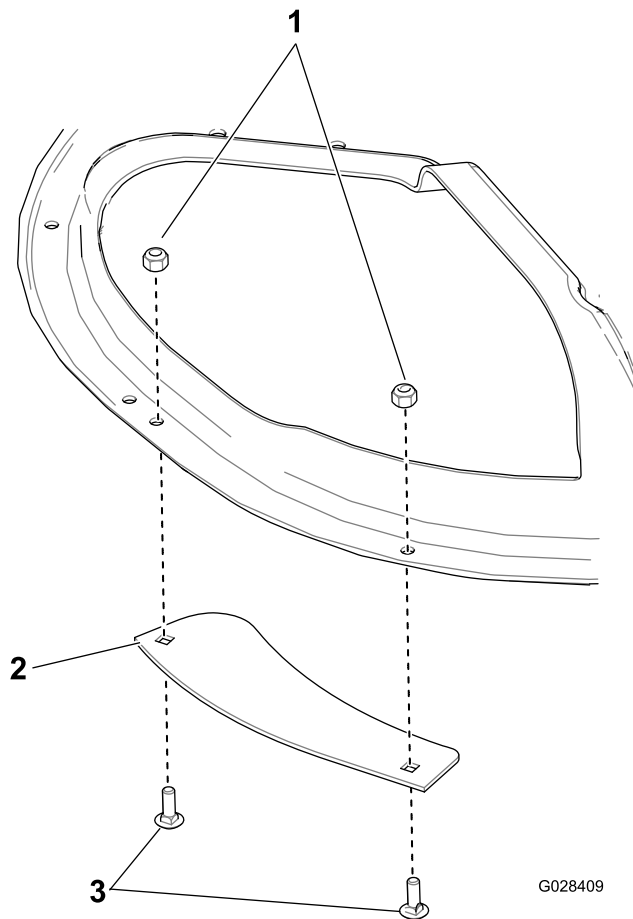


Figura 26

G028409

g028409

1. Contrapiulie
2. Deflector de proiectare
3. uruburi



# 8

## Montarea deflectorului de separare (doar modelele 79390, 79392, i 79393)

Piese solicitate pentru această procedură:

1	Deflector de separare (doar modelul 79390)
2	urub de fixare (5/16 x 1 3/8") (doar modelul 79393)
2	Piuliă cu guler (5/16") (Doar modelul 79393)

### Doar pentru modelul 79390

1. Ridicai deflectorul pentru iarba i localizezi deflectorul de separare existent.
2. Îndepărtai contrapiuliile i urubul care fixează deflectorul de separare la partea inferioară a platformei mainii de tuns iarba. Păstrai toate elementele de fixare.

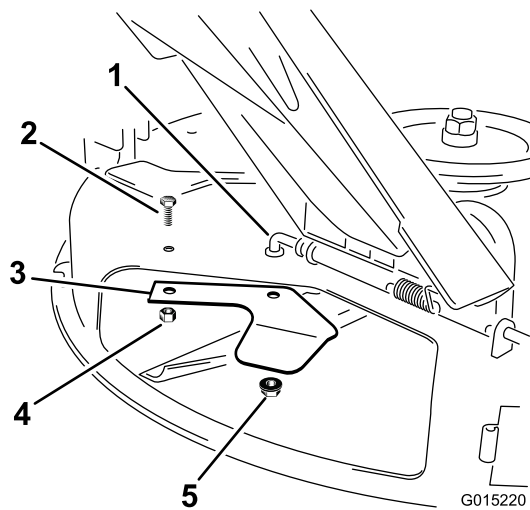


Figura 27

1. Tijă de pivotare
2. urub
3. Deflector de separare (existent)
4. Piuliă (5/16")
5. Contrapiuliă

3. Montai deflectorul de separare al sistemului de colectare la partea inferioară a platformei. Fixai-l cu elementele de fixare care au fost demontate anterior.

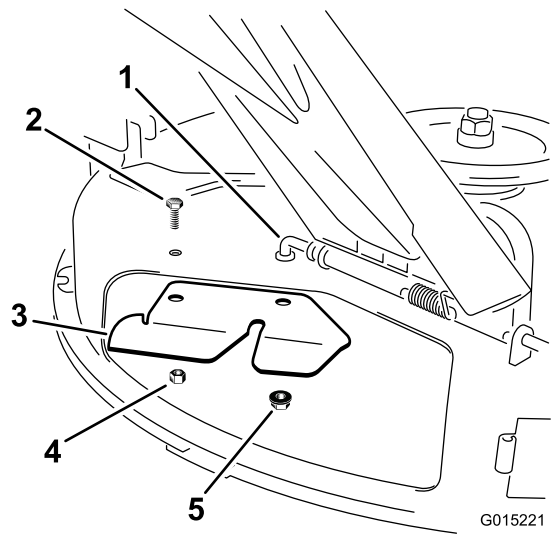


Figura 28

1. Tijă de pivotare
2. urub
3. Deflector de separare sistem de colectare
4. Piuliă (5/16")
5. Contrapiuliă

### Doar pentru modelul 79392

**Notă:** Anumite modele au deflectorul de separare montat. Continuati la următoarea procedură dacă este montat un deflector de separare.

**Important:** Deflectorul de separare a fost livrat împreună cu maina ca piesă liberă.

Montai deflectorul de separare la platforma mainii de tuns iarba cu 2 uruburi (5/16 x 3/4") i 2 contrapiuliie (5/16"). Strângeți elementele de fixare la un cuplu de 7-9 N·m.

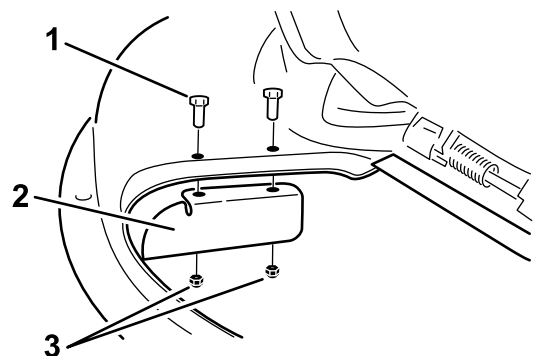


Figura 29

1. urub (5/16 x 3/4")
2. Deflector de separare
3. Contrapiuliă (5/16")

## Doar pentru modelul 79393

- Îndepărtați ansamblul plăcii care include jgheabul de evacuare laterală. Păstrați aceste componente și ansamblul.
- Îndepărtați deflectorul existent de sub partea dreaptă a platformei mainii de tuns iarba. Păstrați deflectorul și componentele.

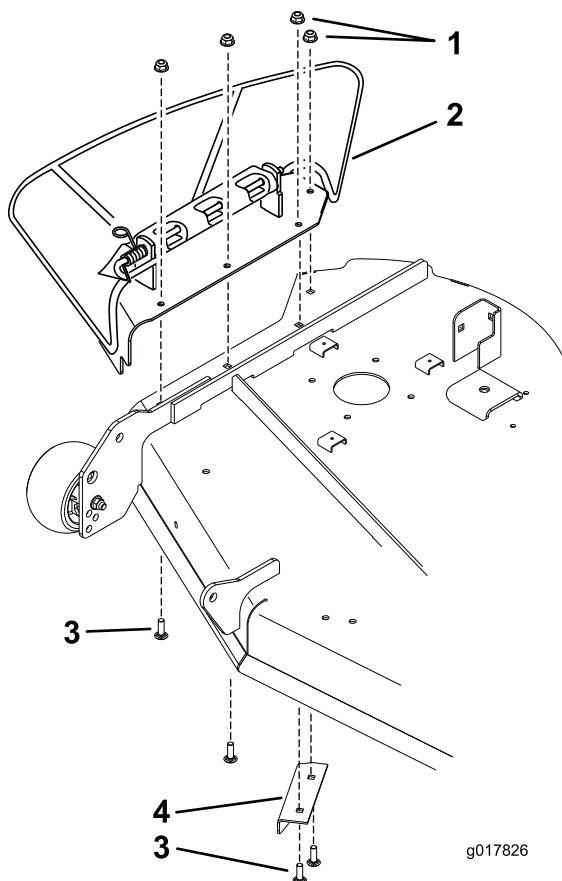


Figura 30

- Piuliță cu guler
- Ansamblu placă cu jgheab de evacuare
- uruburi de fixare
- Deflector existent

**Notă:** Atunci când montați deflectorul existent, asigurați-vă că sunt utilizate orificiile corespunzătoare pentru fiecare urub.

- Montați deflectorul existent cu un urub de fixare (5/16 x 1") și o piuliță (5/16") de la deflectorul îndepărtat anterior.
- Utilizați un urub nou (5/16 x 1 3/8") și o piuliță cu guler (5/16") pentru a fixa partea interioară a deflectorului.

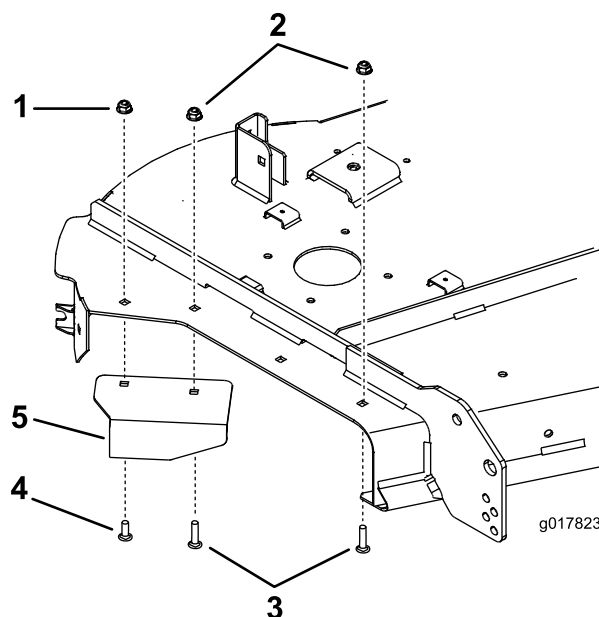


Figura 31

- Piuliță cu guler existentă (5/16")
- Piuliță cu guler nouă (5/16")
- urub de fixare nou (5/16 x 1 3/8")
- urub de fixare existent (5/16 x 1")
- Deflector existent

- Montați un urub de fixare și o piuliță cu guler în orificiul din față ilustrat în Figura 31.

## 9

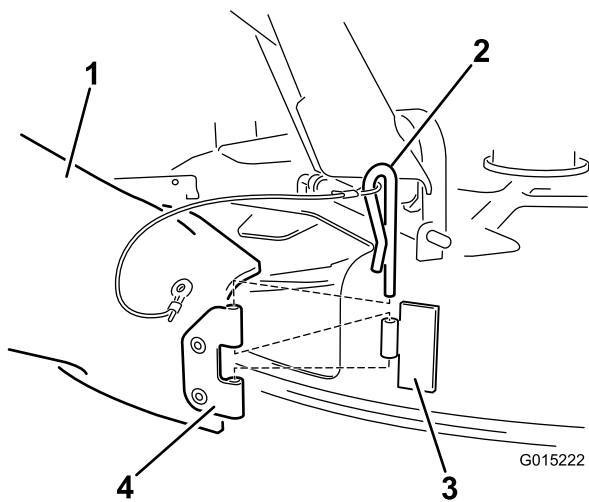
## Montarea jgheabului

**Piese solicitate pentru această procedură:**

1	Jgheab
2	Buloane (doar modelul 79393)
2	aibe plate (5/16") (doar modelul 79393)

## Doar pentru modelul 79390

- Localizați jgheabul între piesele libere. Aliniați orificiile din elementul de articulație de pe jgheab cu elementul de articulație de pe platformă.
- Fixați jgheabul la platformă utilizând tiftul în formă de agrafă pe nurul conectat la jgheab.



**Figura 32**

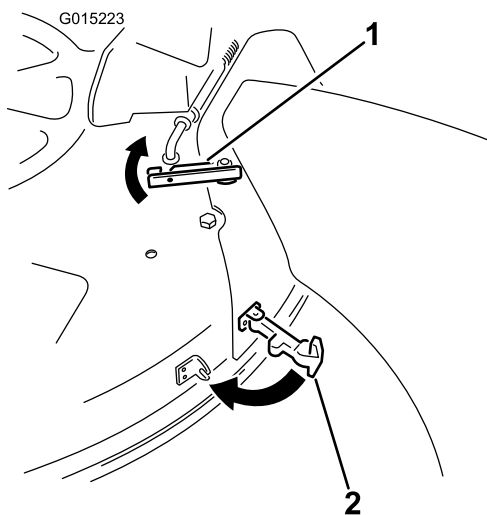
g015222

- |                                       |  |
|---------------------------------------|--|
| 1. Jgheab                             | 3. Element de articulaie, pe platformă |
| 2. tift în formă de agrafă pentru nur | 4. Element de articulaie, pe jgheab    |

- Pivotați jgheabul în spate și spre platformă, astfel încât jgheabul să fie la același nivel cu platforma mâinii de tuns iarba.

**Notă:** În timp ce jgheabul se conectează cu platforma, asigurați-vă că elementul de fixare superior nu se află în calea tijei de pivotare.

- La partea superioară a jgheabului, cuplați elementul de fixare superior în jurul tijei de pivotare a ansamblului deflector.



**Figura 33**

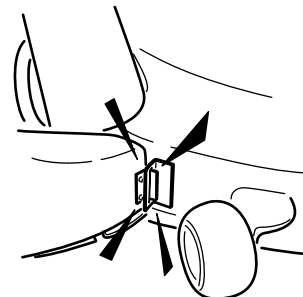
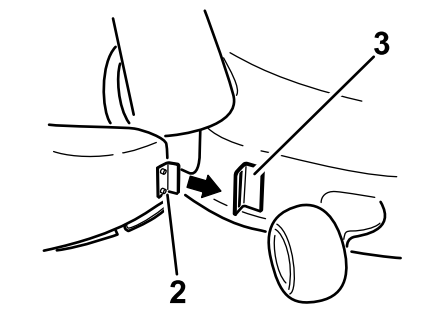
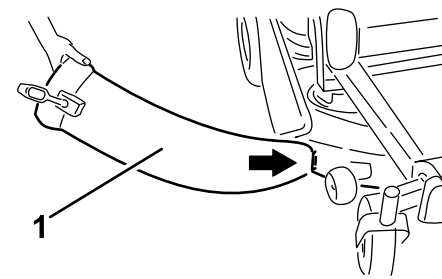
g015223

- |                               |                               |
|-------------------------------|-------------------------------|
| 1. Element de fixare superior | 2. Element de fixare flexibil |
|-------------------------------|-------------------------------|

- Fixați jgheabul la platforma mâinii de tuns iarba prin agățarea elementului de fixare flexibil al jgheabului de clema de reinere sudată pe platforma mâinii de tuns iarba.

## Doar pentru modelul 79391

- Înclinați proeminența metalică de la partea frontală a jgheabului în fanta din suportul sudat de pe platforma mâinii de tuns iarba.



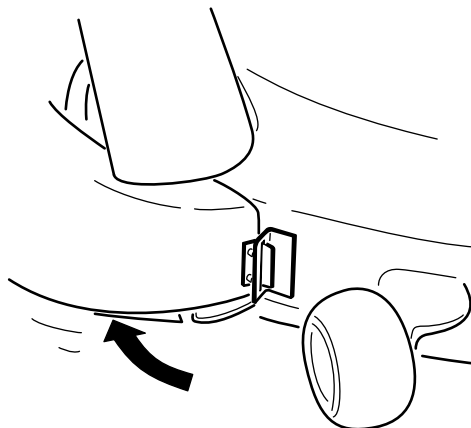
G015203

g015203

**Figura 34**

- |                         |            |
|-------------------------|------------|
| 1. Jgheab               | 3. Consolă |
| 2. Proeminență metalică |            |

- Pivotați jgheabul în spate și spre platformă, astfel încât jgheabul să fie la același nivel cu platforma mâinii de tuns iarba.



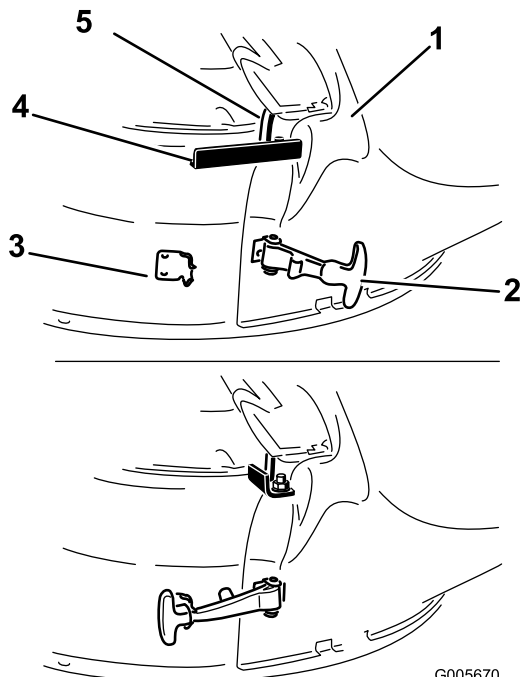
G015204

g015204

**Figura 35**

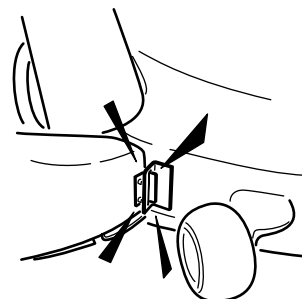
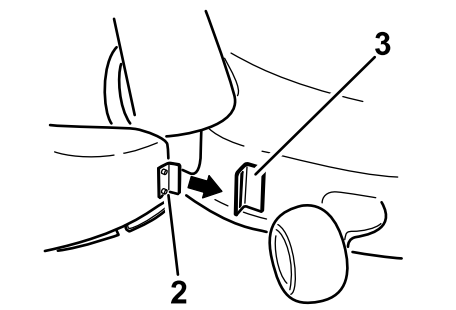
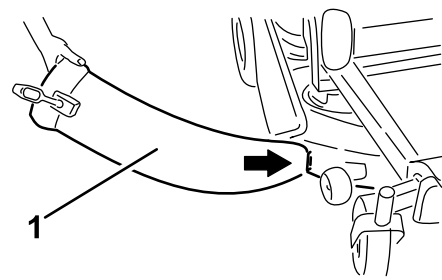
**Notă:** Asigurați-vă că cârligul de fixare a jgheabului este în afara traseului, astfel încât deschiderea jgheabului să fie la același nivel cu platforma.

3. Fixați jgheabul la platformă prin agățarea elementului de fixare flexibil al jgheabului de clema de reținere sudată pe platforma mâinii de tuns iarba în partea din spate a deschiderii.
4. Fixați cârligul de reținere în jurul tijei de pivotare pentru a fixa jgheabul în poziție.



**Figura 36**

- |                               |                     |
|-------------------------------|---------------------|
| 1. Jgheab                     | 4. Cârlig de fixare |
| 2. Element de fixare flexibil | 5. Tijă de pivotare |
| 3. Clemă de fixare            |                     |

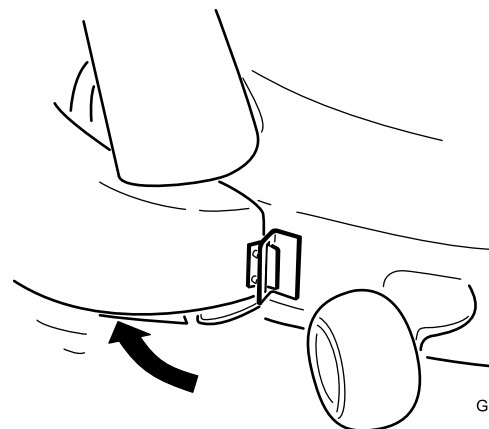


G015203

g015203

**Figura 37**

- |                         |            |
|-------------------------|------------|
| 1. Jgheab               | 3. Consolă |
| 2. Proeminență metalică |            |
2. Pivotați jgheabul în spate și spre platformă, astfel încât jgheabul să fie la același nivel cu platforma mâinii de tuns iarba.



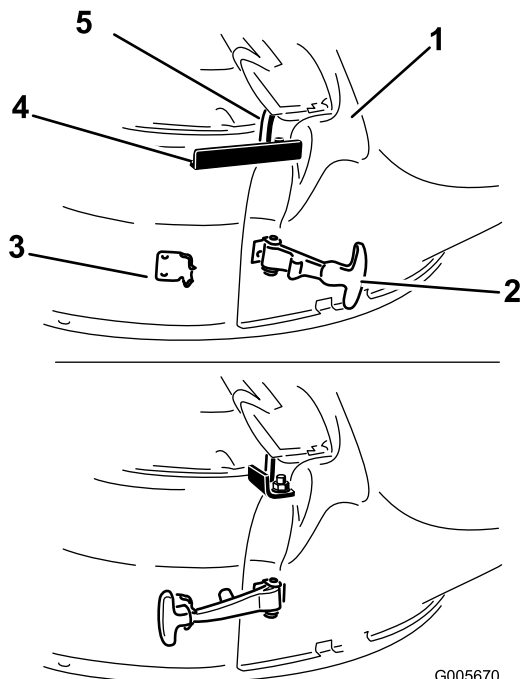
G015204

g015204

**Figura 38**

**Notă:** În timp ce jgheabul se conectează cu platforma, asigurați-vă că marginea jgheabului se află sub marginea ansamblului clemei montat anterior.

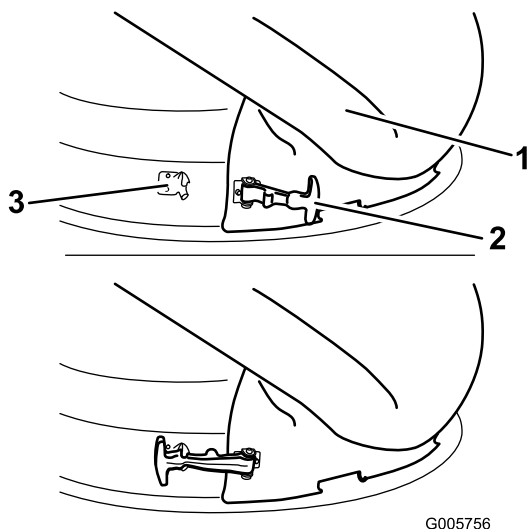
3. La partea superioară a jgheabului, cuplai elementul de fixare în formă de cârlig în jurul tijei de pivotare a ansamblului deflector.



**Figura 39**

- |              |                              |
|--------------|------------------------------|
| 1. Jgheab    | 3. Element de fixare, cârlig |
| 2. Deflector | 4. Tijă de pivotare          |

4. Fixai jgheabul la platforma de 127 cm prin agățarea elementului de fixare flexibil al jgheabului de clema de reinere sudată pe platforma mainii de tuns iarba.

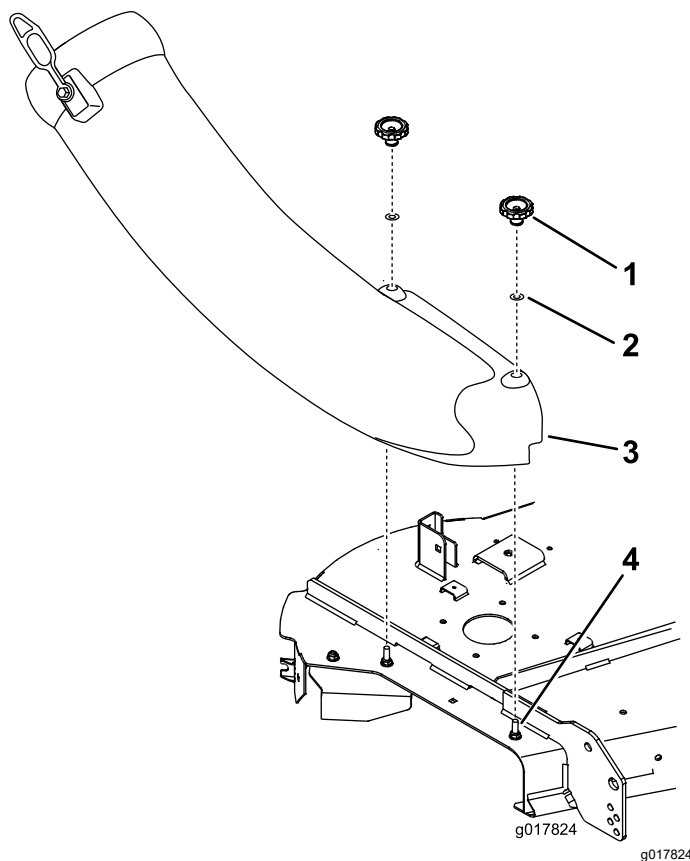


**Figura 40**

- |                               |                    |
|-------------------------------|--------------------|
| 1. Jgheab                     | 3. Clemă de fixare |
| 2. Element de fixare flexibil |                    |

## Doar pentru modelul 79393

1. Aliniați orificiile în jgheab și montați-l pe uruburi. Fixați jgheabul la platforma mainii de tuns iarba cu cele două buloane și aibe plate (5/16").



**Figura 41**

- |                       |                    |
|-----------------------|--------------------|
| 1. Buloane            | 3. Jgheab          |
| 2. aibă plată (5/16") | 4. uruburi montate |

2. Agățați elementul de fixare flexibil pe jgheab de clema de reinere sudată pe platforma mainii de tuns iarba în partea din spate a deschiderii.

# 10

## Conectarea cu tubul de evacuare

Piese solicitate pentru această procedură:

1	Tub de evacuare
---	-----------------

### Procedură

1. Glisai capătul curbat al tubului de evacuare în deschiderea de la partea superioară a sistemului de colectare.

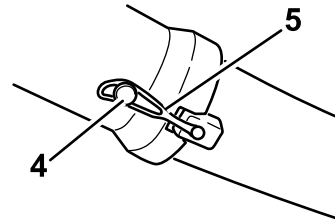
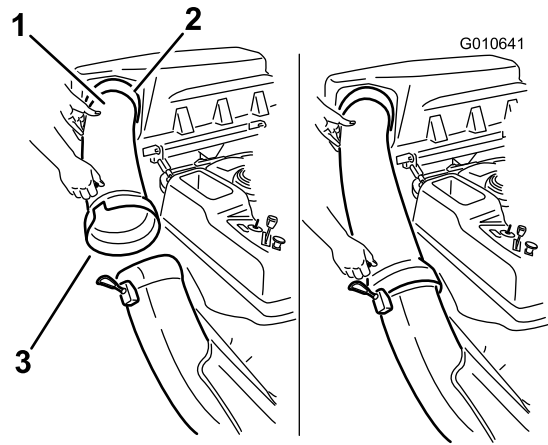


Figura 43

1. Tub de evacuare
2. Deschidere de la partea de sus a sistemului de colectare
3. Tub de evacuare, capăt evazat
4. Buon
5. Bandă din cauciuc

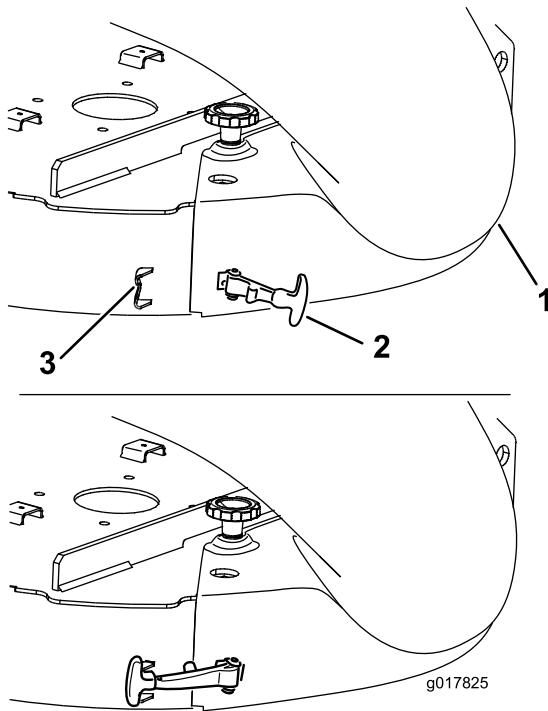


Figura 42

1. Jgheab
2. Element de fixare flexibil
3. Clemă de fixare (sudată la platforma mainii de tuns iarba)

2. Glisai capătul evazat al tubului de evacuare peste capătul jgheabului. Deplasați banda de

fixare din cauciuc de pe jgheab peste buoul de pe tubul de descărcare pentru a-l fixa.

- După montarea sistemului de colectare, montai firul la bujie (bujii).

# 11

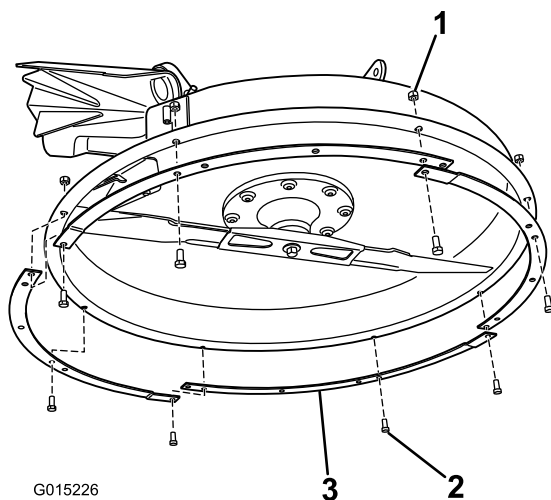
## Montarea inelului platformei (doar modelul 79390)

Piese solicitate pentru această procedură:

4	Inel platformă
8	urub (5/16 x 3/4")
8	Contrapiuliă (5/16")

### Procedură

- Montai inelele de blocare ale platformei în partea inferioară a platformei mainii de tuns iarba.



G015226

Figura 44

g015226

- Contrapiuliă (5/16")
- urub (5/16 x 3/4")
- Inel platformă

- Fixai inelele pe platformă utilizând 8 uruburi (5/16 x 3/4") i 8 contrapiulie (5/16").

# 12

## Montarea lamei (doar modelul 79390)

Piese solicitate pentru această procedură:

1	Lamă Hi-Lift
---	--------------

### Procedură

- Îndepărtați lama existentă a mainii de tuns iarba montată pe platforma dumneavoastră a mainii de tuns iarba. Consultați secțiunea Îndepărtarea lamelor din *Manualul operatorului* pentru informații suplimentare.
- Montai lama Hi-Lift a mainii de tuns iarba. Consultați secțiunea Montarea lamelor din *Manualul operatorului* pentru informații suplimentare.

# Operare

**Notă:** Determinați partea stângă și dreaptă a mașinii din poziția de operare normală.

## ⚠ ATENȚIE

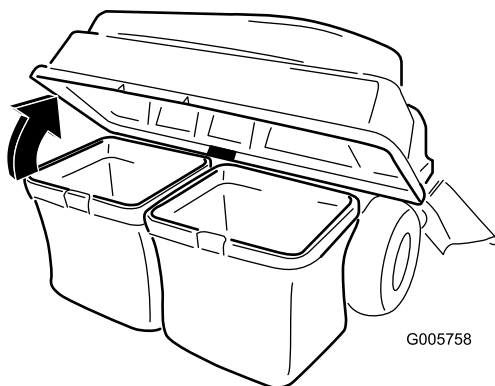
Pentru a evita vătămările corporale, urmați aceste proceduri:

- Familiarizați-vă cu toate instrucțiunile de operare și siguranță din *Manualul operatorului* mainii de tuns iarba înainte de a utiliza acest dispozitiv de ataare.
- Nu îndepărtați niciodată tubul de evacuare, sacii, partea superioară a sistemului de colectare sau jgheabul în timp ce este pornit motorul.
- Opii întotdeauna motorul și așteptați ca toate piesele să se oprească înainte de a îndepărta un obstacol din sistemul de colectare.
- Nu efectuați niciodată lucrări de întreținere sau reparații în timp ce este pornit motorul.

## Golirea sacilor pentru iarbă

Aveți grijă când ridicați sau manipulați un sac pentru iarbă plin. Pentru a goli sacul pentru iarbă:

1. Parcați mașina pe o suprafață plană și decuplați comutatorul de comandă pentru lamă.
2. Deplasați în exterior manetele de control al micării până în poziția neutră, opriți motorul, scoateți cheia de contact, acționați frâna de parcare și așteptați oprirea tuturor pieselor mobile înainte de a părăsi poziția de operare.
3. Deschideți (ridicați) partea superioară a sistemului de colectare (Figura 45).

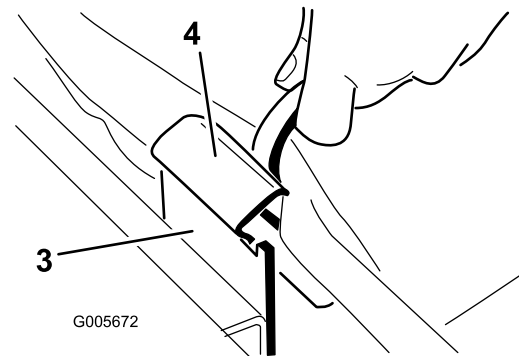
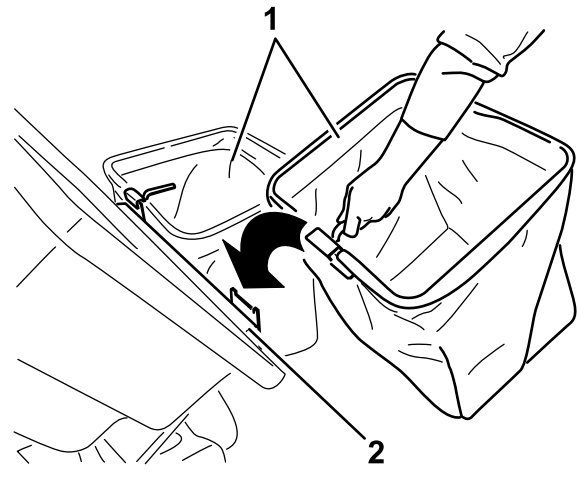


G005758

Figura 45

g005758

4. Comprimați reziduurile în saci. Ridicați sacul cu ambele mâini și desprindeți-l din suportul de fixare. Goliți sacul. Repetați procedura pentru celălalt sac.
5. Montați sacii prin glisarea cârligelor cadrului sacului pe suportii de fixare (Figura 46).



G005672

g005672

Figura 46

1. Sac
2. Cadru sistem de colectare
3. Suport de fixare
4. Cârlig cadru sac

6. Coborâți partea superioară a sistemului de colectare pe saci.



## Eliminarea obstrucțiilor din sistemul de colectare

1. Parcai mașina pe o suprafață plană și decuplează comutatorul de comandă pentru lamă.
2. Deplasează în exterior manetele de control al micării până în poziția neutră, oprește motorul, scoateți cheia de contact, acționează frâna de parcare și așteptați oprirea tuturor pieselor mobile înainte de a păși în poziția de operare.
3. Verifică sacii pentru iarbă și golii-i dacă sunt plini.
4. Separați tubul de evacuare și jgheabul.
5. Demontați tubul de evacuare și jgheabul de la partea superioară a sistemului de colectare și de la platforma mâinii de tuns iarba. Folosind un bă sau un obiect similar, îndepărtați cu atenție obstrucțiile din mâna de tuns iarba, tubul de evacuare, jgheab și partea superioară a sistemului de colectare.
6. După ce ai îndepărtat obstrucția, montați sistemul de colectare complet și reluați operarea.

## Îndepărtarea sistemului de colectare

### **⚠️ AVERTISMENT**

**Neîndepărtarea greutăților frontale ale sistemului de colectare și operarea mâinii fără sistemul de colectare poate cauza instabilitate, ceea ce poate duce la pierderea controlului.**

- **Îndepărtați întotdeauna greutatea frontală atunci când îndepărtați sistemul de colectare.**
- **Dacă îndepărtați sistemul de colectare, îndepărtați greutatea frontală.**

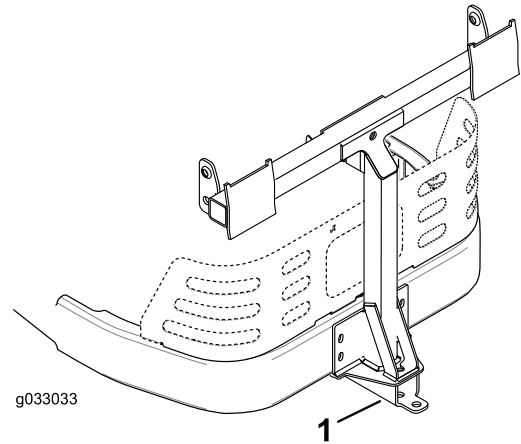
Sistemul de colectare poate fi îndepărtat repetând în ordine inversă acțiunile de configurare pentru toate seturile montate. Dacă sunt montate greutăți, îndepărtați întotdeauna greutatea frontală atunci când îndepărtați sistemul de colectare.

**Notă:** Este necesar să îndepărtați deflectorul de separare numai atunci când montați un set de mulcire.

## Utilizarea barei de traciune

Suportul de susținere a sistemului de colectare are o bară de traciune care poate fi utilizată pentru tractare.

- Citiți cu atenție toate instrucțiunile de utilizare a mâinii.
- Când virai, încetinește și respectați spațiul liber.
- Efectuați viraje largi și mențineți echipamentul tractat departe de vehiculul tractor.
- Fora de tragere maximă a barei de traciune este de 36 kg.
- Tragerea excesivă a barei de traciune poate cauza defectarea transmisiei hidrostactice.



**Figura 47**

1. Suport de susținere a sistemului de colectare cu bară de traciune

# Indicații de exploatare

## Recomandări pentru colectare

### Respectarea dimensiunilor

Reinei că maina este mai lungă și mai lată cu acest dispozitiv de ataare montat. Prin viraje prea strânse în locuri înguste, putei deteriora dispozitivul de ataare.

### Finisare

Finisai întotdeauna cu partea stângă a mainii de tuns iarba. Nu finisai cu partea dreaptă a mainii de tuns iarba, deoarece ai putea deteriora jgheabul pentru sistemul de colectare și tubul de evacuare.

### Înălțime de tăiere

Nu setai înălțimea de tăiere a mainii de tuns iarba prea mică, deoarece iarba lungă care înconjoară maina poate împiedica aerul să pătrundă sub maina de tuns iarba și să intre în sistemul de colectare. Dacă nu pătrunde suficient aer sub maina de tuns iarba, sistemul de colectare se va bloca.

### Frecvența de tăiere

Tundeii des iarba, mai ales atunci când crete rapid. Va trebui să tundeii iarba de două ori în cazul în care crete excesiv.

### Tehnică de tăiere

Pentru un aspect optim al gazonului, asigurai-vă că suprapuneii uor maina de tuns iarba pe zona tunsă anterior. Acest lucru ajută la reducerea sarcinii motorului și reduce riscul de a astupa jgheabul și tubul de evacuare.

### Viteză de colectare

De cele mai multe ori vei colecta cu acceleraia mainii de tuns iarba în poziia Rapid și vei conduce la o viteză normală. Cu toate acestea, în iarba extrem de uscată și cu mult praf, este posibil să fie necesar să reduci uor acceleraia și să cretei viteza de deplasare a mainii de tuns iarba. Sistemul de colectare se poate bloca dacă conduci prea repede și turaia motorului este prea mică. Pe teren înclinat, poate fi necesar să reduci viteza de deplasare a mainii de tuns iarba. Acest lucru ajută la meninerea turaiei motorului și a eficienței colectării. Tundeii iarba la vale ori de câte ori este posibil.

## ⚠ AVERTISMENT

Pe măsură ce se umple sistemul de colectare, se adaugă greutate suplimentară în spatele mainii. Dacă oprii și pornii brusc pe teren înclinat, putei pierde controlul direcției sau maina se poate răsturna.

- Nu pornii sau oprii brusc atunci când urcai sau coborâi panta. Evitai pornirile în rampă.
- Dacă oprii maina când vă deplasai în rampă, decuplai comanda lamei. Apoi deplasai-vă cu spatele în pantă folosind o viteză mică.
- Evitai virajele brute sau schimbările rapide de viteză pe teren înclinat.
- Dacă îndepărtaii sistemul de colectare, îndepărtaii greutatea frontale.

### Colectarea ierbii lungi

Iarba excesiv de lungă este grea și este posibil să nu fie propulsată complet în sacii pentru iarbă. Dacă se întâmplă acest lucru, tubul și jgheabul de evacuare se pot bloca. Pentru a evita blocarea sistemului de colectare, tundeii iarba la o înălțime de tăiere mare, apoi coborâi maina la înălțimea de tăiere normală și repetaii procesul de tundere.

### Colectarea ierbii umede

Încercaii întotdeauna să tăiaii iarba când este uscată, deoarece gazonul dumneavoastră va avea un aspect îngrijit. Dacă trebuie să tundeii iarba umedă, utilizaii funcia convențională de descărcare laterală a mainii de tuns iarba. Câțeva ore mai târziu, când resturile de iarbă sunt uscate, montaii sistemul de colectare complet și aspiraii iarba tăiată.

### Semne de colmatare

Pe măsură ce colectaii, o cantitate mică de iarbă tăiată este suflată în mod normal din partea din față a mainii de tuns iarba. O cantitate excesivă de resturi de iarbă suflate indică faptul că sacii sunt plini sau că sistemul este blocat.

# Întreținere

**Notă:** Determinați partea stângă și dreaptă a mașinii din poziția de operare normală.

## Program(e) de întreținere recomandat(e)

Interval de întreținere și service	Procedură de întreținere
După primele 10 ore	<ul style="list-style-type: none"><li>• Verificai sistemul de colectare.</li></ul>
Înainte de fiecare folosință sau zilnic	<ul style="list-style-type: none"><li>• Curăai sistemul de colectare.</li></ul>
Înainte de depozitare	<ul style="list-style-type: none"><li>• Verificai sistemul de colectare.</li><li>• Curăai sistemul de colectare.</li></ul>

### **⚠ AVERTISMENT**

**Dacă lăsați cheia în contact, cineva poate porni în mod accidental motorul și vă poate răni pe dumneavoastră sau alii trecători.**

**Scoateți cheia din contact și deconectați cablul de la bujie înainte de a efectua orice lucrare de întreținere. Amplasați cablul departe, astfel încât să nu intre în contact accidental cu bujia.**

### **⚠ PERICOL**

**Un motor se poate încălzi în timp ce funcționează. Contactul cu suprafețele fierbini poate cauza arsuri grave.**

**Lăsați să se răcească motorul, în special toba de eapament, înainte de a le atinge.**

### **⚠ PERICOL**

**Resturile, cum ar fi frunzele, iarba sau tufiurile pot lua foc. Un incendiu în zona motorului poate provoca vătămări corporale și daune materiale.**

- **Aveți grijă să nu se acumuleze resturi în zona motorului și a tobei de eapament.**
- **Aveți grijă când deschideți capacul sistemului de colectare pentru a împiedica resturile să cadă în zona motorului și a tobei de eapament.**
- **Înainte de depozitare, lăsați maina să se răcească.**

## Verificarea sistemului de colectare

4. Verificai dacă sacii pentru iarbă sunt deteriorați.

**Interval de service:** După primele 10 ore  
Înainte de depozitare

Verificai sistemul de colectare după primele 10 ore de funcționare și după aceea lunar.

1. Verificai jgheabul, tubul de evacuare și partea superioară a sistemului de colectare. Înlocuiți aceste piese dacă sunt fisurate sau rupte.
2. Strângeți toate piulițele și uruburile.
3. Verificai toate elementele de fixare; înlocuiți orice element lipsă sau deteriorat.

## **⚠ ATENȚIE**

Dumneavoastră sau cei din jur putei fi răniți grav de reziduurile proiectate sau obiecte aruncate care pot trece prin saci pentru iarbă rupi, uzai sau deteriorai.

- Verificai sacii pentru iarbă au găuri, rupturi, uzură i alte deteriorări.
- Nu spălai sacii pentru iarbă.
- Dacă sacul s-au deteriorat, montai saci pentru iarbă noi furnizai de producătorul acestui sistem de colectare.

## **Verificarea lamelor mainii de tuns iarba**

Verificai lamele mainii de tuns iarba în mod regulat i ori de câte ori o lamă lovește un obiect străin.

Dacă lamele sunt foarte uzate sau deteriorate, montai lame noi. Consultai *Manualul operatorului* mainii de tuns iarba pentru instrucțiuni cu privire la întreținerea completă a lamelor.

## **Curățarea sistemului de colectare**

**Interval de service:** Înainte de fiecare folosință sau zilnic

Înainte de depozitare

**Notă:** Pentru a preveni deteriorarea rapidă a materialului sacilor, depozitai-i într-un loc în care se vor usca complet după fiecare utilizare.

1. După fiecare utilizare, îndepărtați i spălai interiorul i exteriorul părții superioare a sistemului de colectare, tubul de evacuare, jgheabul i partea inferioară a mainii de tuns iarba, folosind apă pulverizată de la un furtun de grădină. Utilizai un detergent delicat pentru a îndepărta murdăria persistentă.
2. Avei grijă să îndepărtați iarba colmatată de pe toate piesele.
3. Clătii sacii de iarbă cu apă, folosind un furtun de grădină pentru a îndepărta orice resturi.
4. După spălare, lăsați toate piesele să se usuce bine.

# **Depozitare**

## **Depozitarea sistemului de colectare**

1. Curăai sistemul de colectare; consultai [Curățarea sistemului de colectare \(Pagină 28\)](#).
2. Verificai dacă există deteriorări ale sistemului de colectare; consultai [Verificarea sistemului de colectare \(Pagină 27\)](#).
3. Asigurați-vă că sacii pentru iarbă sunt goi i bine uscai.
4. Păstrați sistemul de colectare într-un loc curat i uscat, ferit de lumina directă a soarelui. Acest lucru protejează piesele din plastic i prelungește durata de viață a sistemului de colectare. Dacă trebuie să depozitai sistemul de colectare la exterior, acoperii-l cu o husă rezistentă la intemperii.