

Sistema di raccolta da 81 cm, 86 cm, 107 cm, 127 cm e 137 cm Tosaerba con operatore a bordo con raggio di sterzata pari a zero

N° del modello 79390—N° di serie 415270000 e superiori

N° del modello 79391—N° di serie 415270000 e superiori

N° del modello 79392—N° di serie 415248329 e superiori

N° del modello 79393—N° di serie 415270000 e superiori

Manuale dell'operatore

Introduzione

Leggete attentamente il presente manuale al fine di utilizzare e mantenere correttamente il prodotto ed evitare infortuni e danni. Siete responsabili dell'utilizzo del prodotto in maniera corretta e sicura.

Per assistenza, ricambi originali o ulteriori informazioni, rivolgetevi a un Distributore Toro autorizzato o ad un Centro Assistenza e abbiate sempre a portata di mano il numero del modello e il numero di serie del prodotto. La [Figura 1](#) indica la posizione del numero del modello e del numero di serie sul prodotto. Scrivete i numeri negli spazi previsti.

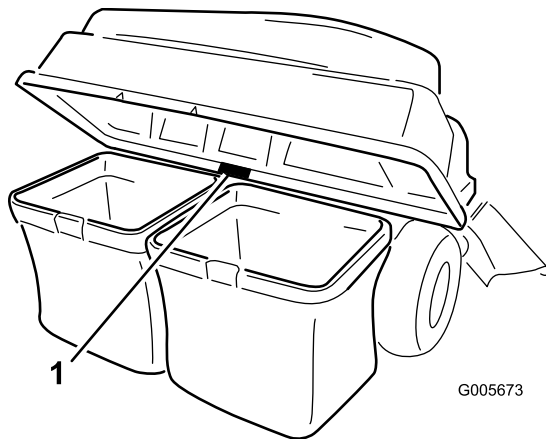


Figura 1

1. Posizione del modello e del numero di serie

N° del modello _____
N° di serie _____

Per evidenziare le informazioni vengono utilizzate due parole. **Importante**: indica informazioni meccaniche di particolare importanza; **Nota** evidenzia informazioni generali di particolare rilevanza.

Il simbolo di avviso di sicurezza ([Figura 2](#)) compare sia in questo manuale sia sulla macchina per richiamare la vostra attenzione su importanti messaggi di sicurezza di cui dovrete seguire le indicazioni per evitare incidenti. Questo simbolo verrà accompagnato dalle parole **Pericolo**, **Avvertenza** o **Attenzione**.

- **Pericolo** indica una situazione di pericolo imminente che, se non evitata, **determina** la morte o gravi infortuni.
- **Avvertenza** indica una situazione di pericolo potenziale che, se non evitata, **potrebbe determinare** la morte o gravi infortuni.
- **Attenzione** indica una situazione di pericolo potenziale che, se non evitata, **potrebbe determinare** la morte o lievi infortuni.



Figura 2

sa-black

1. Simbolo di avviso di sicurezza



⚠ AVVERTENZA

CALIFORNIA

Avvertenza norma "Proposition 65"

L'utilizzo del presente prodotto potrebbe esporre a sostanze chimiche che nello Stato della California sono considerate cancerogene e causa di anomalie congenite o di altre problematiche della riproduzione.

Indice

Introduzione	1
Sicurezza	2
Avvertenze di sicurezza per il traino	3
Adesivi di sicurezza e informativi	4
Preparazione	5
1 Preparazione della macchina	7
2 Montaggio della zavorra	7
3 Montaggio del supporto dell'attrezzo	10
4 Montaggio dell'asta del fermo	13
5 Montaggio del coperchio del sistema di raccolta	13
6 Installazione del coperchio del sistema di raccolta	14
7 Montaggio del deflettore di espulsione (solo per il piatto di taglio da 137 cm)	16
8 Montaggio del deflettore di scarico (solo per i modelli 79390, 79392 e 79393)	16
9 Montaggio del camino di scarico	18
10 Collegamento del tubo di scarico	22
11 Montaggio dell'anello del piatto di taglio (solo modello 79390)	23
12 Montaggio della lama (solo modello 79390)	23
Funzionamento	24
Svuotamento dei cesti di raccolta	24
Disintasamento del sistema di raccolta	25
Rimozione del sistema di raccolta	25
Uso della barra di traino	25
Suggerimenti	26
Manutenzione	27
Programma di manutenzione raccoman- dato	27
Controllo del sistema di raccolta	27
Controllo delle lame del tosaerba	28
Pulizia del sistema di raccolta	28
Rimessaggio	28
Rimessaggio del sistema di raccolta	28

Sicurezza

⚠ PERICOLO

I motori possono riscaldarsi durante l'uso. Il contatto con le superfici calde può causare ustioni gravi.

Lasciate raffreddare i motori, soprattutto la marmitta, prima di toccarli.

⚠ PERICOLO

I detriti, quali foglie, erba o spazzole possono incendiarsi. Un incendio nell'area del motore può causare infortuni e danni.

- **Mantenete l'area del motore e della marmitta libera da accumulo di detriti.**
- **Nel rimuovere il coperchio del sistema di raccolta fate attenzione a non far cadere i detriti nell'area del motore e della marmitta.**
- **Lasciate raffreddare la macchina prima del rimessaggio.**

La seguente lista riporta informazioni sulla sicurezza cui dovete fare attenzione.

- Acquisire familiarità con il corretto funzionamento dell'attrezzatura, dei comandi dell'operatore e degli adesivi di sicurezza.
- Prestate la massima attenzione quando usate cesti di raccolta od altri accessori, che possono modificare la stabilità e le caratteristiche operative della macchina.
- Per aumentare la stabilità, seguite le raccomandazioni del produttore in merito all'aggiunta o rimozione della zavorra o dei contrappesi delle ruote.
- Non utilizzate il cesto di raccolta su chine ripide. Quando è pesante, il cesto di raccolta può fare perdere il controllo o ribaltare la macchina.
- Rallentate e fate molta attenzione sui pendii. In questi casi non mancate di condurre la macchina nella direzione consigliata. Le condizioni del tappeto erboso possono influire sulla stabilità della macchina. Agite con la massima cautela quando operate nelle vicinanze di scarpate.
- Sulle pendenze eseguite tutti i movimenti in modo lento e graduale. Non effettuate improvvisi cambiamenti di velocità, direzione o svolte.
- Il cesto di raccolta può impedire la visione posteriore. Utilizzate la massima cautela durante la marcia indietro.

- Prestate la massima attenzione durante il carico e lo scarico della macchina da un rimorchio o da un autocarro.
- Non utilizzate mai la macchina se il deflettore di scarico è alzato o è stato rimosso o modificato, salvo quando utilizzate il cesto di raccolta.
- Tenete mani e piedi a distanza dalle parti mobili. Non eseguite regolazioni mentre il motore è in funzione.
- Prima di lasciare la postazione di guida per qualsiasi motivo, anche per svuotare il cesto di raccolta o sbloccare il canale di scarico, fermatevi su un terreno pianeggiante, disinnestate le trasmissioni, bloccate le ruote, ad esempio per mezzo di cunei, e spegnete il motore.
- Se togliete il cesto di raccolta, non dimenticate di montare il deflettore di scarico o la protezione rimossa prima di montare il cesto. Non azionate il tosaerba se non è montato il cesto di raccolta completo o il deflettore dell'erba.
- Spegnete il motore prima di rimuovere il cesto di raccolta o di disostruire il condotto di scarico.
- Non lasciate lo sfalcio nel cesto di raccolta per lunghi periodi di tempo.
- I componenti del cesto di raccolta sono soggetti a usura, danni e deterioramento, fattori che possono scoprire parti mobili o favorire il lancio di oggetti. Controllate spesso i componenti, ed all'occorrenza sostituiteli con parti raccomandate dal costruttore.

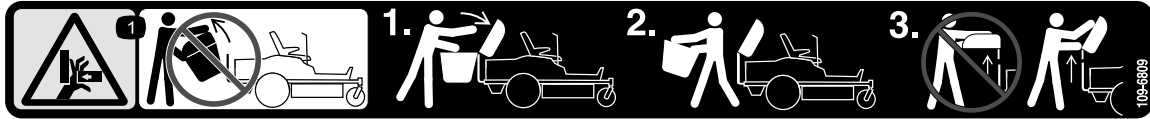
Avvertenze di sicurezza per il traino

- L'attrezzatura da trainare deve essere agganciata soltanto al punto di attacco.
- Rispettate le raccomandazioni del costruttore dell'accessorio di raccolta in materia di limiti di peso delle attrezzature trainate e traino su pendenze.
- Non lasciate che bambini o altre persone entrino o salgano sulle attrezzature trainate.
- Su pendenze, il peso delle attrezzature trainate può fare perdere trazione e controllo. Riducete il peso delle attrezzature trainate e rallentate.
- La distanza di arresto aumenta con il peso del carico trainato. Guidate lentamente e lasciate una distanza maggiore per l'arresto.
- Effettuate curve ampie per tenere l'accessorio di raccolta lontano dalla macchina.
- Non trainate un carico più pesante della macchina per il traino.

Adesivi di sicurezza e informativi



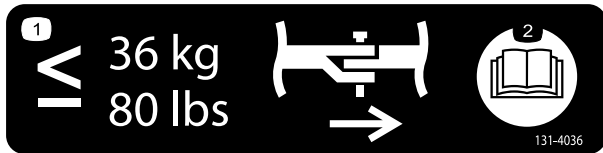
Gli adesivi di sicurezza e quelli con le istruzioni sono chiaramente visibili e sono affissi accanto a zone particolarmente pericolose. Sostituite eventuali adesivi danneggiati o mancanti.



109-6809

decal109-6809

1. Pericolo di schiacciamento mani. Non togliete il sistema di raccolta al completo dalla macchina; aprite il coperchio e togliete un cesto o entrambi. Non togliete il coperchio del sistema di raccolta quando è chiuso; aprite il coperchio prima di rimuoverlo.



131-4036

decal131-4036

1. La tenuta massima della barra di traino è pari a 36 kg.
2. Leggete il *Manuale dell'operatore*.

⚠ **WARNING: Cancer and Reproductive Harm - www.P65Warnings.ca.gov.**
For more information, please visit www.ttcoCAProp65.com

133-8061

133-8061

decal133-8061



110-6691

decal110-6691

1. Pericolo di lancio di oggetti – tenete gli astanti a distanza di sicurezza.
2. Pericolo di lancio di oggetti dal tosaerba – non utilizzate la macchina se non è montato il deflettore, il coperchio di scarico o il sistema di raccolta.
3. Pericolo di ferite o smembramento di mano o piede – restate lontano dalle parti in movimento.

Preparazione

Parti sciolte

Verificate che sia stata spedita tutta la componentistica, facendo riferimento alla seguente tabella.

Procedura	Descrizione	Qté	Uso
1	Non occorrono parti	–	Preparazione della macchina.
2	Bullone (3/8"x 1 1/4") Dado di bloccaggio (3/8") Staffa di montaggio della zavorra, sinistra Staffa di montaggio della zavorra, destra Rondelle Staffa della zavorra Bullone (3/8" x 1") Zavorra piatta Zavorra a valigia Barra trasversale sagomata	4 4 1 1 4 1 2 1 1 1	Montaggio della zavorra.
3	Staffa di stabilizzazione (per i modelli 2015 e successivi) Bullone a testa tonda (5/16" x 3/4") Dado di bloccaggio (5/16") Vite autofilettante (5/16" x 3/4") Bullone (5/16" x 1") Telaio del perno Coppiglia Asta Rondella Adesivo della barra di traino	1 2 4 2 2 1 2 2 2 1	Montaggio del supporto dell'attrezzo.
4	Asta fermo Coppiglia	1 1	Montaggio dell'asta del fermo.
5	Coperchio del sistema di raccolta Griglia del sistema di raccolta	1 1	Montaggio del coperchio del sistema di raccolta.
6	Telaio dei cesti Gruppo cesto Tubo superiore del sistema di raccolta Staffa orientabile (solo per il modello 79392) Bullone (5/16" x 1") (solo per il modello 79392) Dado (5/16") (solo per il modello 79392)	2 2 1 2 4 4	Installazione del coperchio del sistema di raccolta.
7	Non occorrono parti	–	Montaggio del deflettore di espulsione (solo per il piatto di taglio da 137 cm).
8	Deflettore di scarico (solo per il modello 79390) Bullone a testa tonda (5/16" x 1 3/8") (solo per il modello 79393) Dado flangiato (5/16") (solo per il modello 79393)	1 2 2	Montaggio del deflettore di scarico (solo per i modelli 79390, 79392 e 79393).

Procedura	Descrizione	Qté	Uso
9	Camino di scarico	1	Montaggio del camino di scarico.
	Manopole (solo per il modello 79393)	2	
	Rondelle piane (5/16") (solo per il modello 79393)	2	
10	Tubo di scarico	1	Collegamento del tubo di scarico.
11	Anello del piatto di taglio	4	Montaggio dell'anello del piatto di taglio (solo modello 79390)
	Bullone (5/16 x 3/4")	8	
	Dado di bloccaggio (5/16")	8	
12	Lama Hi-Lift	1	Montaggio della lama (solo modello 79390)

1

Preparazione della macchina

Non occorrono parti

Procedura

1. Parcheggiate la macchina su terreno pianeggiante.
2. Inserite il freno di stazionamento.
3. Spegnete il motore e togliete la chiave.

2

Montaggio della zavorra

Parti necessarie per questa operazione:

4	Bullone ($\frac{3}{8}$ " x $1\frac{1}{4}$ ")
4	Dado di bloccaggio ($\frac{3}{8}$ ")
1	Staffa di montaggio della zavorra, sinistra
1	Staffa di montaggio della zavorra, destra
4	Rondelle
1	Staffa della zavorra
2	Bullone ($\frac{3}{8}$ " x 1")
1	Zavorra piatta
1	Zavorra a valigia
1	Barra trasversale sagomata

Procedura

Nota: Questa procedura è indicata solo per i modelli con leve di comando. I modelli con volante **non** necessitano del montaggio della zavorra.

⚠ ATTENZIONE

Il sistema di raccolta modifica la distribuzione del peso della macchina. Azionare la macchina senza le zavorre anteriori può causare una condizione di instabilità che può risultare in una perdita di controllo.

Assicuratevi che le zavorre anteriori siano installate correttamente prima di azionare la macchina con il sistema di raccolta.

1. Individuate i bulloni anteriori sulla parte inferiore del telaio (Figura 3 e Figura 4).
2. Rimuovete i due bulloni ($\frac{3}{8}$ " x 1") e i due dadi di bloccaggio ($\frac{3}{8}$ "). Conservate i dadi di bloccaggio.

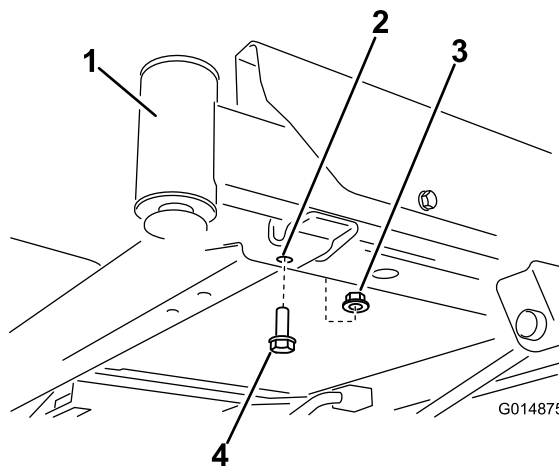


Figura 3

1. Perno orientabile anteriore destro (forcella e ruota orientabili non sono mostrate per maggiore chiarezza)
2. Foro anteriore, lato destro
3. Bullone ($\frac{3}{8}$ " x 1")
4. Dado di bloccaggio ($\frac{3}{8}$ ")

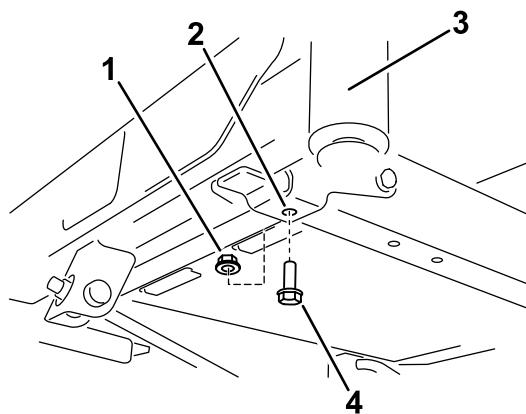


Figura 4

1. Dado di bloccaggio ($\frac{3}{8}$ ")
2. Foro anteriore, lato sinistro
3. Perno orientabile frontale sinistro (forcella e ruota orientabili non sono mostrate per maggiore chiarezza)
4. Bullone ($\frac{3}{8}$ " x 1")

3. Individuate le staffe di montaggio della zavorra destra e sinistra a corredo nelle parti sfuse.
4. Montate la staffa sinistra sulla parte inferiore del telaio mediante 2 bulloni ($\frac{3}{8}$ " x $1\frac{1}{4}$ ") 2 rondelle e 2 dadi di bloccaggio ($\frac{3}{8}$ ") (Figura 5).

Nota: Utilizzate un dado di bloccaggio delle parti sciolte e l'altro da uno dei dadi di bloccaggio che avete precedentemente rimosso.

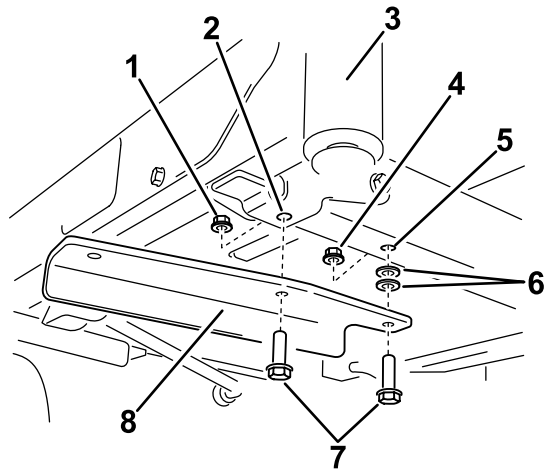


Figura 5

g354523

- | | |
|--|---|
| 1. Dado di bloccaggio ($\frac{3}{8}$ " | 5. Foro già presente nel telaio |
| 2. Foro frontale, lato sinistro | 6. Rondella |
| 3. Perno orientabile frontale sinistro (forcella e ruota orientabili non sono mostrate per maggiore chiarezza) | 7. Bullone ($\frac{3}{8}$ " x $1\frac{1}{4}$ " |
| 4. Dado di bloccaggio ($\frac{3}{8}$ " | 8. Staffa di montaggio sinistra |
| partì sciolte | |

5. Sul lato destro della macchina installate la staffa di montaggio della zavorra destra, nel modo seguente:
- Per le macchine non dotate di pedale di sollevamento assistito, assicurate la staffa mediante 2 bulloni ($\frac{3}{8}$ " x $1\frac{1}{4}$ " 2 rondelle e 2 dadi di bloccaggio ($\frac{3}{8}$ " (**Figura 6**).

Nota: Utilizzate un dado di bloccaggio delle parti sciolte e l'altro da uno dei dadi di bloccaggio che avete precedentemente rimosso.

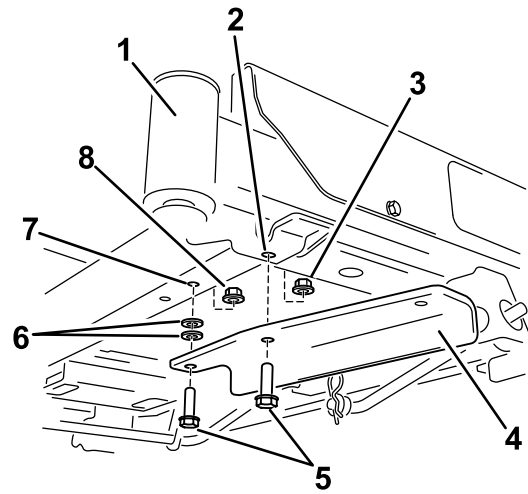


Figura 6

g354522

- | | |
|--|---|
| 1. Perno orientabile frontale destro (forcella e ruota orientabili non sono mostrate per maggiore chiarezza) | 5. Bullone ($\frac{3}{8}$ " x $1\frac{1}{4}$ " |
| 2. Foro frontale, lato destro | 6. Rondella |
| 3. Dado di bloccaggio ($\frac{3}{8}$ " | 7. Foro già presente nel telaio |
| 4. Staffa di montaggio destra | 8. Dado di bloccaggio ($\frac{3}{8}$ " |
| | partì sciolte |

Nota: Per le macchine dotate di pedale di sollevamento assistito, le rondelle non sono utilizzate.

- Per macchine dotate di pedale di sollevamento assistito, rimuovete i dispositivi di fissaggio anteriori sulla staffa del pedale di sollevamento assistito e fissate la staffa mediante 2 bulloni e 2 dadi di bloccaggio (**Figura 7**).

Nota: Utilizzate un dado di bloccaggio delle parti sciolte e l'altro da uno dei dadi di bloccaggio che avete precedentemente rimosso.

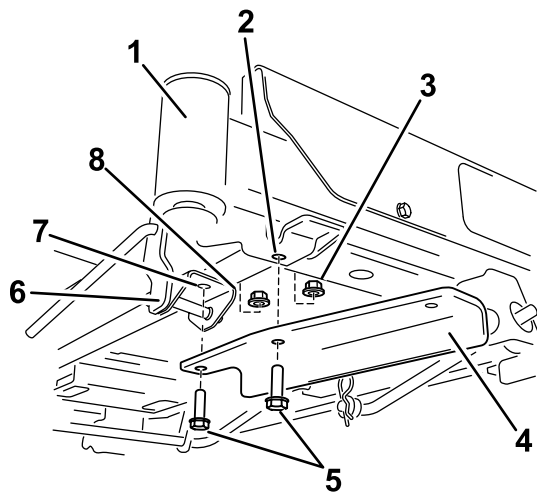


Figura 7

g354524

- | | |
|--|--|
| 1. Perno orientabile frontale destro (forcella e ruota orientabili non sono mostrate per maggiore chiarezza) | 5. Bullone ($\frac{3}{8}$ " x $1\frac{1}{4}$ ") |
| 2. Foro anteriore, lato destro | 6. Staffa del pedale di sollevamento assistito |
| 3. Dado di bloccaggio ($\frac{3}{8}$ ") | 7. Foro già presente nella staffa |
| 4. Staffa di montaggio destra | 8. Dado di bloccaggio ($\frac{3}{8}$ "), parti sciolte |

6. Montate la staffa della zavorra sulle staffe di montaggio, allineando i fori esterni della staffa alle staffe di montaggio precedentemente installate (Figura 8).

Nota: Accertatevi che la staffa sia in posizione centrale rispetto al telaio.

7. Fissate la staffa della zavorra con 2 bulloni ($\frac{3}{8}$ x 1") e 2 dadi di bloccaggio ($\frac{3}{8}$ "). Figura 8

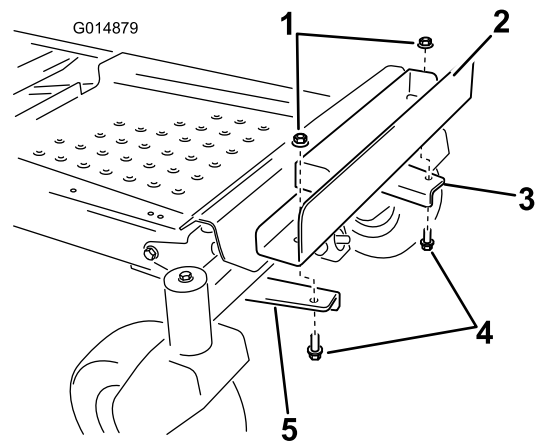


Figura 8

g014879

- | | |
|---|-------------------------------------|
| 1. Dado di bloccaggio ($\frac{3}{8}$ ") | 4. Bullone ($\frac{3}{8}$ " x 1") |
| 2. Staffa della zavorra | 5. Staffa di montaggio destra |
| 3. Staffa di montaggio sinistra | |

8. Installate una zavorra piatta sulla staffa della zavorra e spostatela all'indietro, a livello con la staffa (Figura 9).

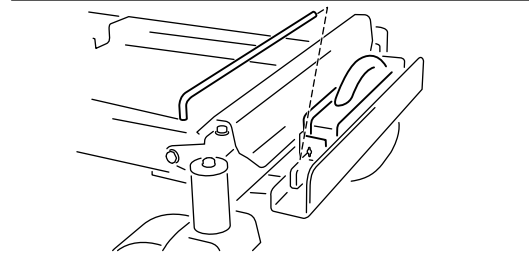
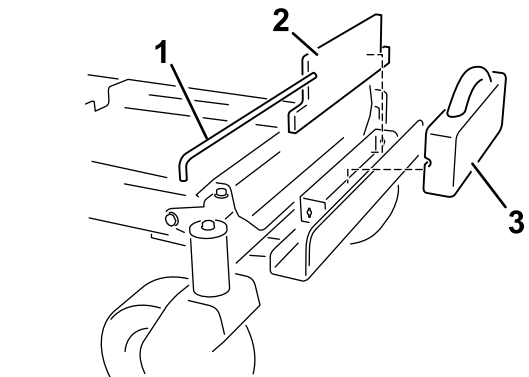


Figura 9

g014880

- | | |
|-------------------------------|----------------------|
| 1. Barra trasversale sagomata | 3. Zavorra a valigia |
| 2. Zavorra piatta | |

9. Installate una zavorra a valigia di fronte alla zavorra piatta (Figura 9).
10. Assicurate le zavorre alla staffa della zavorra con una barra trasversale sagomata (Figura 9). Installate la barra e ruotatela di 90 gradi verso il basso per bloccarla in posizione.
11. Una volta montate tutte le zavorre e le staffe, controllate che tutti i dispositivi di fissaggio siano serrati a dovere. Serrateli come opportuno.

Importante: Ogni volta che staccate il cesto di raccolta, ricordate di staccare anche le zavorre anteriori per garantire una stabilità adeguata alla macchina.

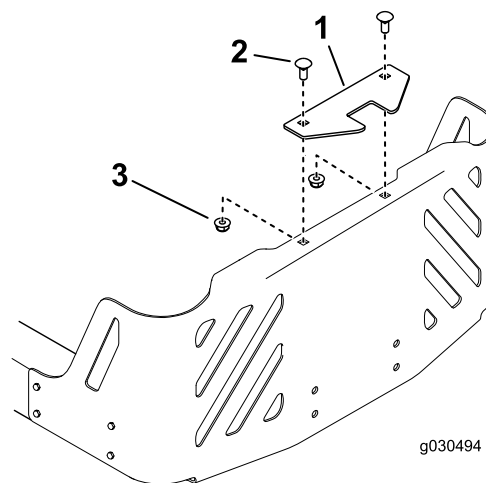


Figura 10

Modello 2015 illustrato

1. Staffa di stabilizzazione
2. Bullone a testa tonda (5/16" x 3/4")
3. Dado di bloccaggio (5/16")

3

Montaggio del supporto dell'attrezzo

Parti necessarie per questa operazione:

1	Staffa di stabilizzazione (per i modelli 2015 e successivi)
2	Bullone a testa tonda (5/16" x 3/4")
4	Dado di bloccaggio (5/16")
2	Vite autofilettante (5/16" x 3/4")
2	Bullone (5/16" x 1")
1	Telaio del perno
2	Coppiglia
2	Asta
2	Rondella
1	Adesivo della barra di traino

Solo per modelli dal 2015 al 2019

Nota: La staffa di stabilizzazione viene utilizzata solo sui modelli 2015 e successivi (Figura 10).

1. Montate la staffa di stabilizzazione sulla protezione del motore utilizzando 2 bulloni a testa tonda (5/16" x 3/4") e 2 dadi di bloccaggio (5/16") (Figura 10).

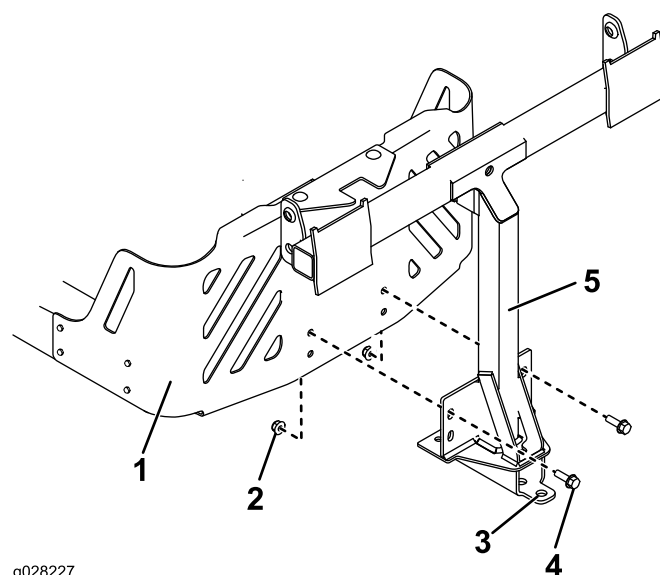


Figura 11

1. Telaio della macchina
2. Dado di bloccaggio (5/16")
3. Foro
4. Bullone (5/16" x 1")
5. Telaio del perno

3. Assicurate il telaio del perno alla parte inferiore del telaio della macchina utilizzando 2 viti autofilettanti (5/16" x 3/4"), come illustrato nella Figura 12.

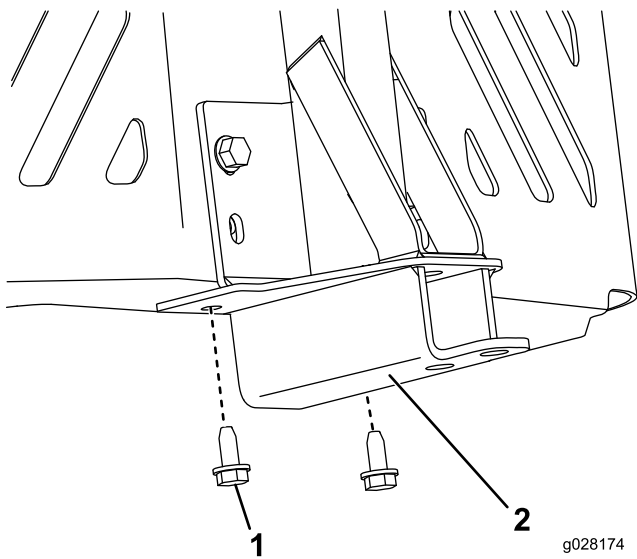


Figura 12

g028174
g028174

1. Vite autofilettante (5/16" x 3/4") 2. Telaio del perno

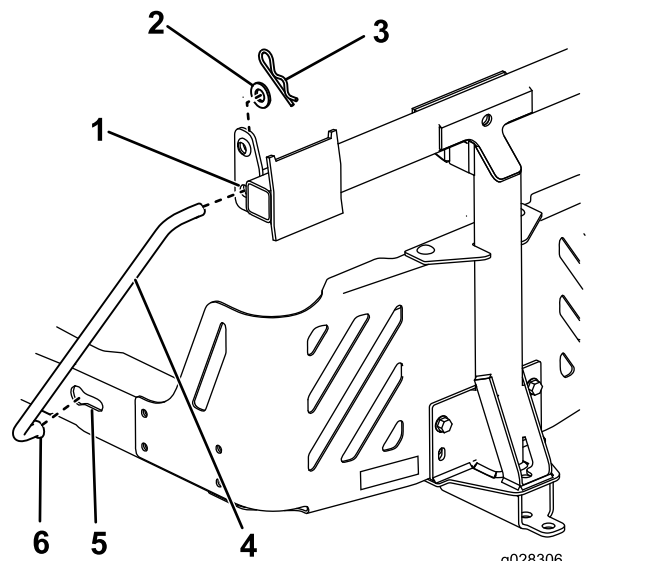


Figura 14

Lato sinistro

g028306
g028306

1. Foro nel telaio del perno 4. Asta di supporto
2. Rondella 5. Scanalatura sagomata, già presente
3. Coppiglia 6. Estremità curva e svasata dell'asta

4. Attaccate l'adesivo della barra di traino a 1,3 cm alla sinistra del supporto dell'attrezzo (Figura 13).

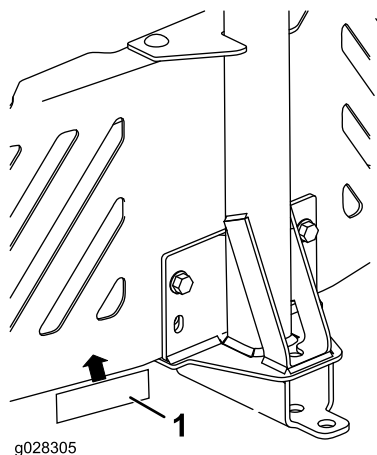


Figura 13

g028305

g028305

1. Adesivo della barra di traino

5. Installate l'estremità curva e svasata di un'asta nella scanalatura sagomata presente sul lato sinistro del telaio della macchina e spostate l'asta indietro per inserirla in posizione nel telaio (Figura 14).

Nota: Ripetete questa procedura per il lato destro della macchina.

Solo per modelli dal 2011 al 2014

Nota: La staffa di stabilizzazione non viene utilizzata sui modelli dal 2011 al 2014.

Nota: Per i modelli dal 2011 al 2014, la protezione del motore posteriore è opzionale per questo cesto.

1. Montate il telaio del perno sulla macchina come illustrato nella [Figura 15](#). Fissate il telaio del perno al telaio della macchina utilizzando 2 bulloni (5/16" x 1") e 2 dadi di bloccaggio (5/16").

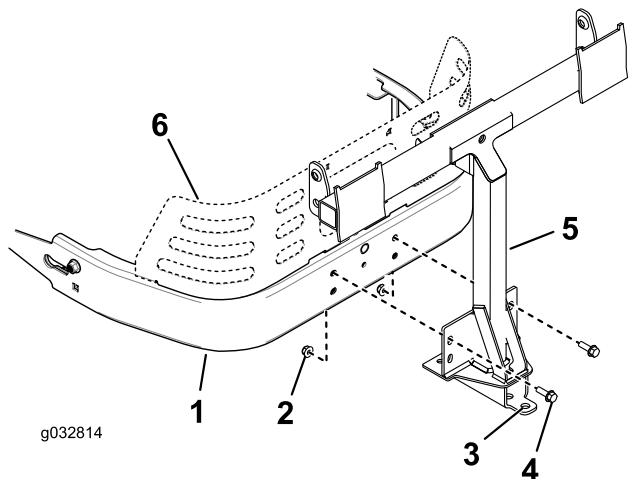


Figura 15

- | | |
|-------------------------------|---|
| 1. Telaio della macchina | 4. Bullone (5/16" x 1") |
| 2. Dado di bloccaggio (5/16") | 5. Telaio del perno |
| 3. Foro | 6. Protezione del motore posteriore (opzionale) |

2. Assicurate il telaio del perno alla parte inferiore del telaio della macchina utilizzando 2 viti autofilettanti (5/16" x 3/4"), come illustrato nella [Figura 16](#).

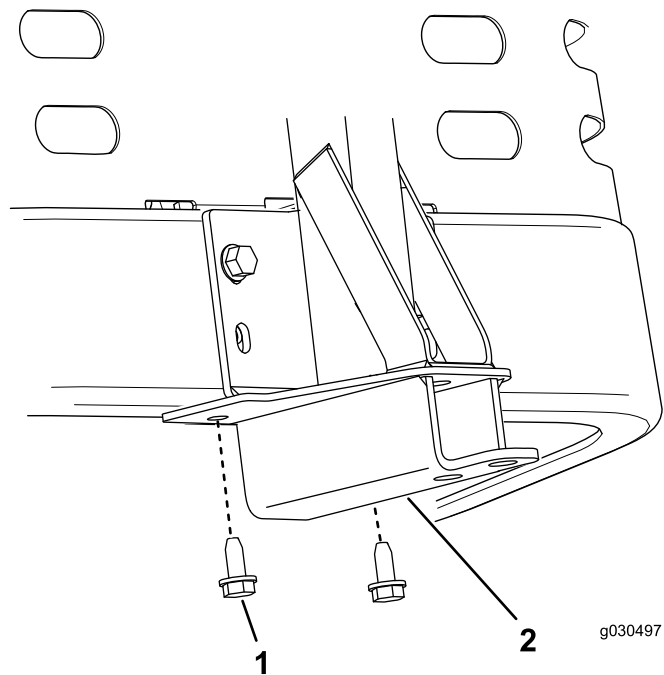


Figura 16

- | | |
|---------------------------------------|---------------------|
| 1. Vite autofilettante (5/16" x 3/4") | 2. Telaio del perno |
|---------------------------------------|---------------------|

3. Attaccate l'adesivo della barra di traino a 1,3 cm alla sinistra del supporto dell'attrezzo ([Figura 17](#)).

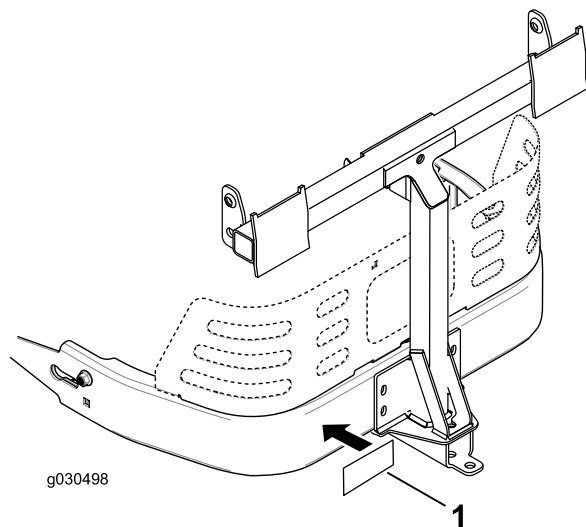


Figura 17

- | |
|----------------------------------|
| 1. Adesivo della barra di traino |
|----------------------------------|

4. Installate un'estremità curva e svasata di un'asta nella scanalatura sagomata presente sul lato sinistro del telaio della macchina e spostate l'asta indietro per inserirla in posizione nel telaio ([Figura 18](#)).

Nota: Ripetete questa procedura per il lato destro della macchina.

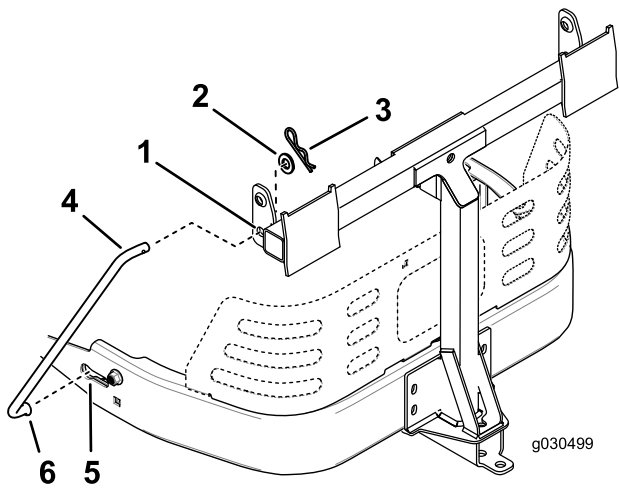


Figura 18
Lato sinistro

- | | |
|------------------------------|--|
| 1. Foro nel telaio del perno | 4. Asta di supporto |
| 2. Rondella | 5. Scanalatura sagomata (già presente) |
| 3. Coppiglia | 6. Estremità curva e svasata dell'asta di supporto |

5. Inserite le estremità curve dell'asta nel supporto dell'attrezzo come illustrato nella [Figura 18](#) e fissate l'estremità di ciascuna asta con una rondella e una coppiglia.

4

Montaggio dell'asta del fermo

Parti necessarie per questa operazione:

1	Asta fermo
1	Coppiglia

Procedura

Installate l'asta del fermo con una coppiglia ([Figura 19](#)).

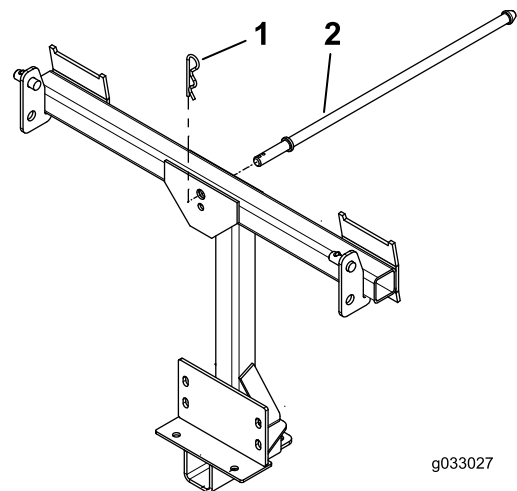


Figura 19

- | | |
|--------------|---------------|
| 1. Coppiglia | 2. Asta fermo |
|--------------|---------------|

5

Montaggio del coperchio del sistema di raccolta

Parti necessarie per questa operazione:

1	Coperchio del sistema di raccolta
1	Griglia del sistema di raccolta

Procedura

1. Capovolgete il coperchio del sistema di raccolta.

- Montate la griglia come illustrato nella [Figura 20](#) e verificate che sia inclinata verso i cestini di raccolta.

Nota: Verificate che la griglia si inserisca con uno scatto e che le linguette siano inserite nel coperchio del sistema di raccolta.

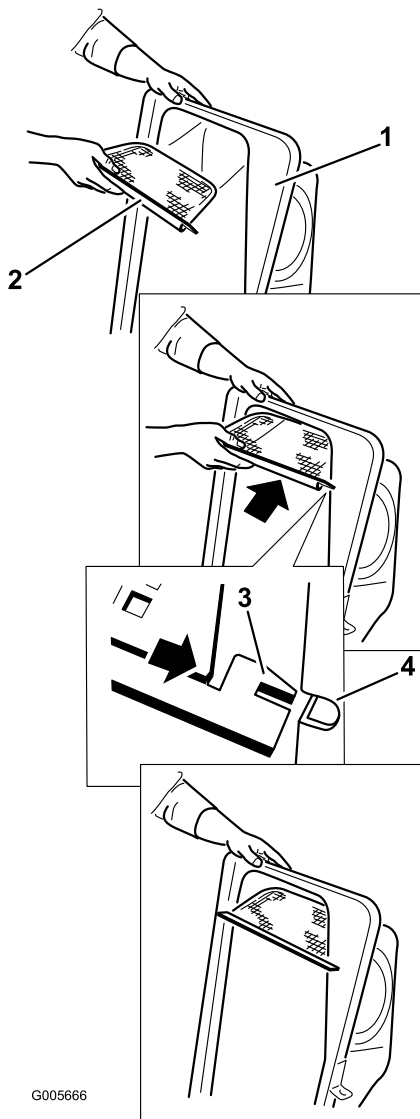


Figura 20

- | | |
|--------------------------------------|--|
| 1. Coperchio del sistema di raccolta | 3. Linguetta della griglia |
| 2. Griglia | 4. Scanalatura nel coperchio del sistema di raccolta |

6

Installazione del coperchio del sistema di raccolta

Parti necessarie per questa operazione:

2	Telaio dei cestini
2	Gruppo cesto
1	Tubo superiore del sistema di raccolta
2	Staffa orientabile (solo per il modello 79392)
4	Bullone (5/16" x 1") (solo per il modello 79392)
4	Dado (5/16") (solo per il modello 79392)

Procedura

- Montate i 2 telai dei cestini sui 2 gruppi cesto.

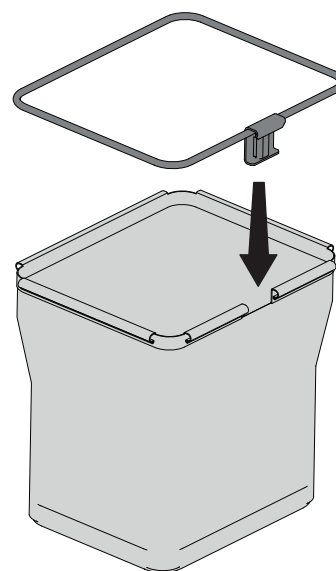


Figura 21

- Installate il coperchio del sistema di raccolta sul relativo telaio.
- Solo per i modelli 79390, 79391 e 79393:** girate il coperchio del sistema di raccolta per allineare i fori della chiavetta nelle staffe superiori del sistema di raccolta alle chiavette previste nei colonnini del relativo telaio ([Figura 22](#)).
- Solo per i modelli 79390, 79391 e 79393:** fate scorrere le staffe sui colonnini e ruotate il coperchio del sistema di raccolta nella posizione di guida.

Nota: È più facile installare il coperchio del sistema di raccolta con l'aiuto di un'altra persona.

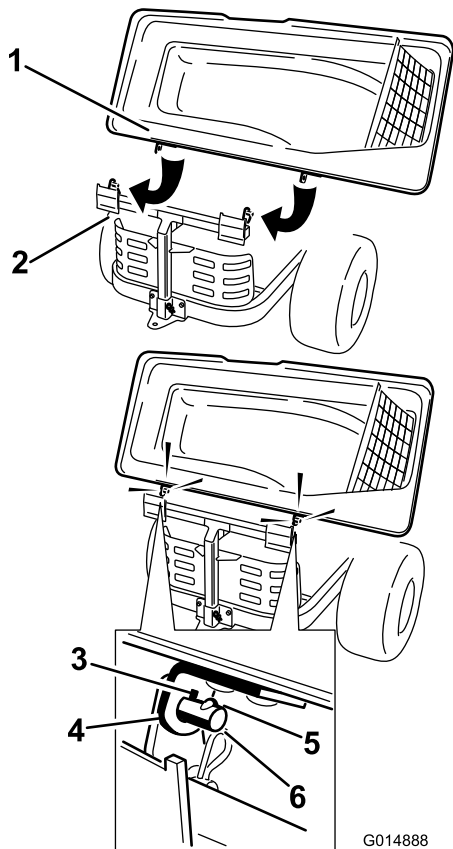


Figura 22

G014888

g014888

- | | |
|--------------------------------------|---|
| 1. Coperchio del sistema di raccolta | 4. Staffa del coperchio del sistema di raccolta |
| 2. Telaio del sistema di raccolta | 5. Chiavetta |
| 3. Foro della chiavetta | 6. Colonnino |

5. **Solo per il modello 79392:** installate le staffe orientabili sul telaio del perno (Figura 23).
6. **Solo per il modello 79392:** fissate la parte superiore del sistema di raccolta alle staffe orientabili con 4 bulloni (5/16" x 1") e 4 dadi (5/16").

Nota: È più facile installare il coperchio del sistema di raccolta con l'aiuto di un'altra persona.

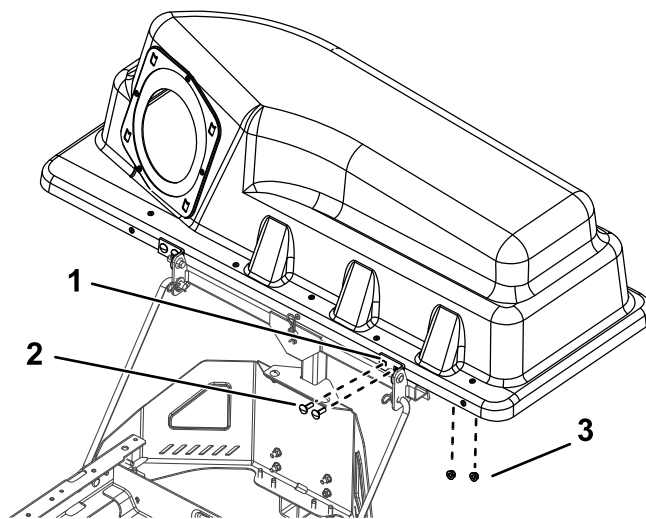


Figura 23

g300208

- | | |
|-------------------------------------|-----------------|
| 1. Montanti del sistema di raccolta | 3. Dadi (5/16") |
| 2. Bulloni (5/16" x 1") | |

7. Alzate il coperchio del sistema di raccolta e inserite i cesti facendo scorrere i ganci del telaio dei cesti sulle staffe di ancoraggio (Figura 24).

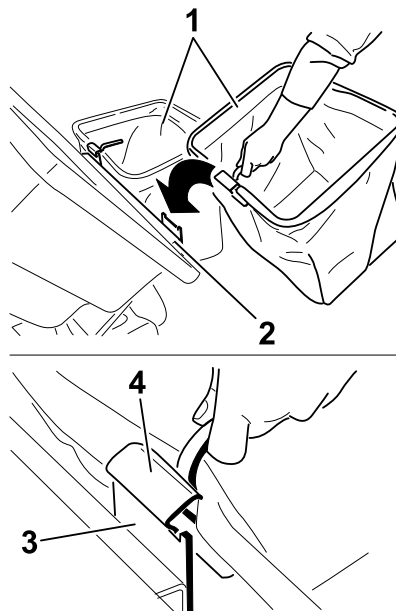


Figura 24

g033032

- | | |
|-----------------------------------|--------------------------------|
| 1. Cesto | 3. Staffa di ancoraggio |
| 2. Telaio del sistema di raccolta | 4. Gancio del telaio dei cesti |

8. Abbassate il coperchio del sistema di raccolta sui cesti (Figura 25).

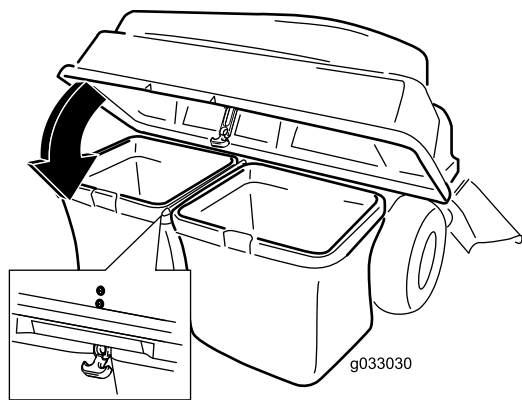


Figura 25

g033030

7

Montaggio del deflettore di espulsione (solo per il piatto di taglio da 137 cm)

Non occorrono parti

Procedura

Fissate il deflettore di espulsione al piatto di taglio utilizzando 2 bulloni a testa tonda e 2 dadi di bloccaggio.

9. Fissate il cofano con il fermo (Figura 25).
10. Montate il tubo superiore del sistema inserendo l'estremità curva nell'apertura presente sul coperchio del sistema di raccolta.

Nota: Assicuratevi che l'estremità svasata con il montante di fissaggio sia rivolta verso il basso e in avanti, in preparazione all'accoppiamento con il kit di finitura.

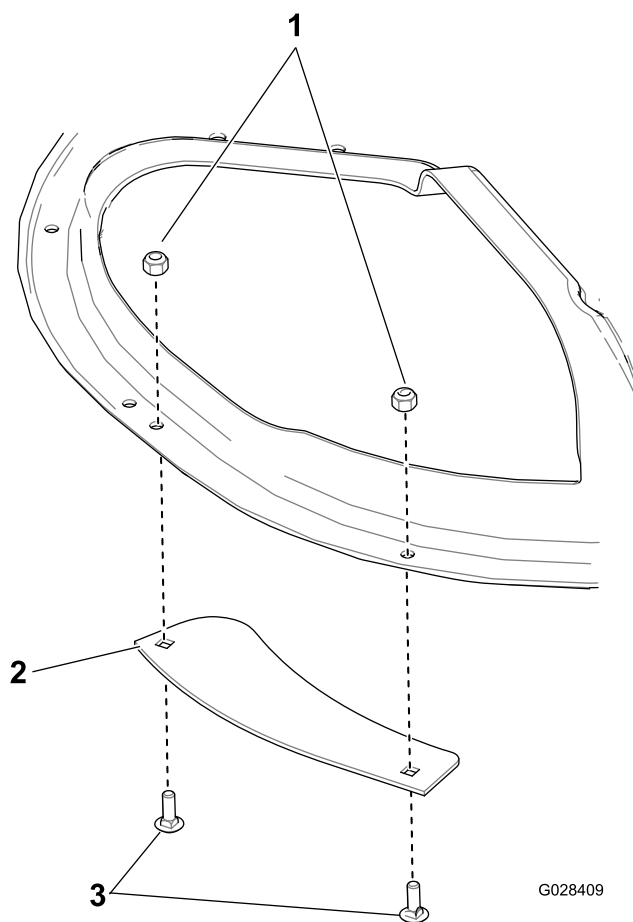


Figura 26

G028409

g028409

1. Dadi di bloccaggio
2. Deflettore di espulsione
3. Bulloni

8

Montaggio del deflettore di scarico (solo per i modelli 79390, 79392 e 79393)

Parti necessarie per questa operazione:

1	Deflettore di scarico (solo per il modello 79390)
2	Bullone a testa tonda (5/16" x 1 3/8") (solo per il modello 79393)
2	Dado flangiato (5/16") (solo per il modello 79393)

Solo per il modello 79390

1. Sollevate il deflettore d'erba e inserite il deflettore di scarico esistente.
2. Rimuovete i dadi di bloccaggio e il bullone che fissa il deflettore di scarico alla parte inferiore del piatto di taglio. Conservate tutti i dispositivi di fissaggio.

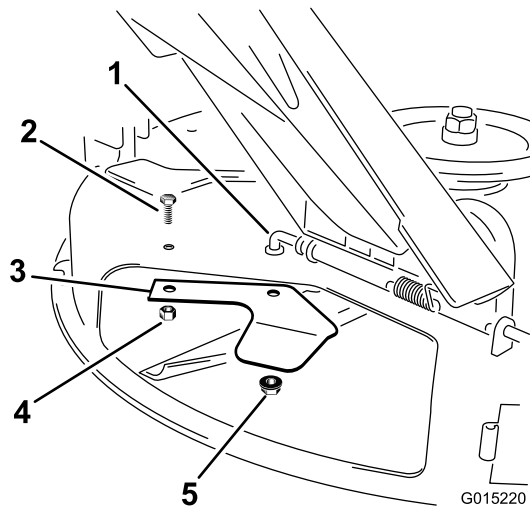


Figura 27

1. Asta orientabile
2. Bullone
3. Deflettore di scarico (esistente)
4. Dado da 5/16"
5. Dado di bloccaggio

3. Montate il deflettore di scarico del sistema di raccolta sulla parte inferiore del piatto. Fissatelo con gli elementi di fissaggio rimossi in precedenza.

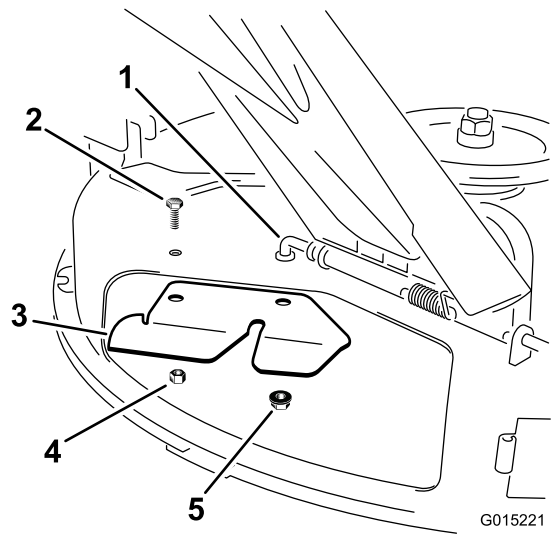


Figura 28

1. Asta orientabile
2. Bullone
3. Deflettore di scarico del sistema di raccolta
4. Dado da 5/16"
5. Dado di bloccaggio

Solo per il modello 79392

Nota: Su alcuni modelli è installato il deflettore di scarico. Se il deflettore di scarico è già installato, proseguite alla fase successiva.

Importante: Il deflettore di scarico è stato fornito con la macchina a corredo con le parti sciolte.

Montate il deflettore sul piatto di taglio con 2 bulloni (5/16" x 3/4") e 2 dadi di bloccaggio (5/16"). Serrate i dispositivi di fissaggio a 7-9 N·m.

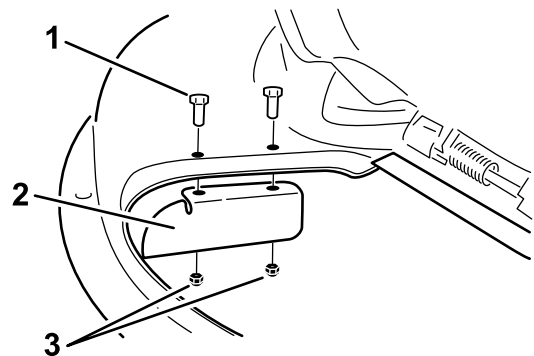


Figura 29

1. Bullone (5/16" x 3/4")
2. Deflettore di scarico
3. Dado di bloccaggio (5/16")

Solo per il modello 79393

1. Rimuovete il gruppo piastra che include il camino di scarico laterale. Conservate la ferramenta e il gruppo.

2. Rimuovete il deflettore esistente sotto al lato destro del piatto di taglio. Conservate il deflettore e la ferramenta.

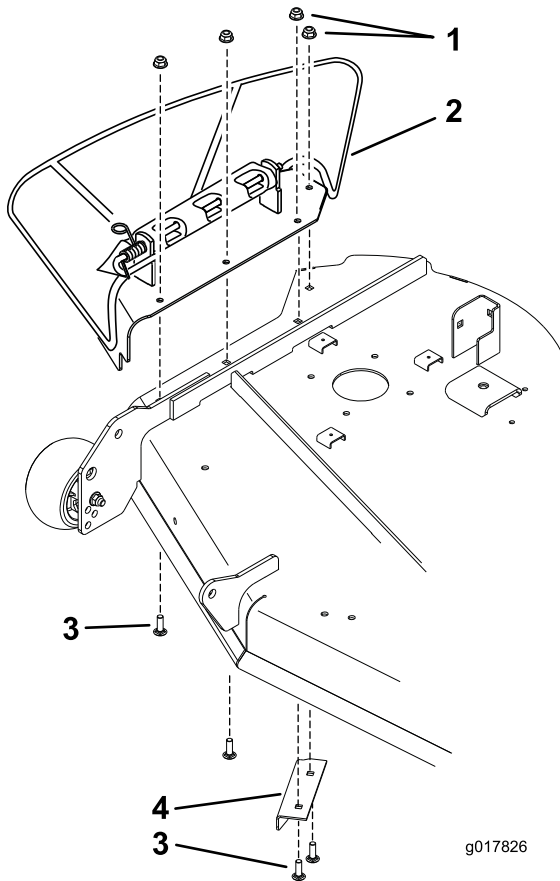


Figura 30

1. Dadi flangiati
2. Gruppo piastra con camino di scarico
3. Bulloni a testa tonda
4. Deflettore esistente di scarico

Nota: Durante l'installazione del deflettore esistente, verificate di utilizzare i fori corretti per ciascun bullone.

3. Montate il deflettore esistente con un bullone a testa tonda (5/16" x 1") e un dado (5/16") del deflettore rimosso in precedenza.
4. Utilizzate un nuovo bullone (5/16" x 1 3/8") e dado flangiato (5/16") per fissare la parte interna del deflettore.

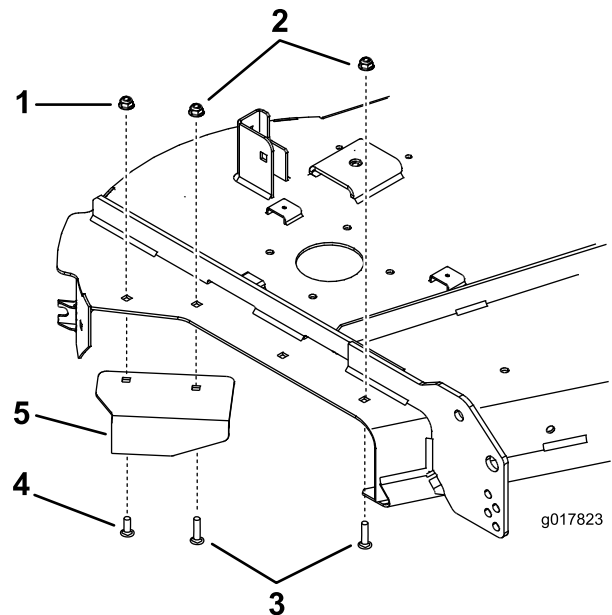


Figura 31

1. Dado flangiato esistente (5/16")
2. Nuovo dado flangiato (5/16")
3. Nuovo bullone a testa tonda (5/16" x 1 3/8")
4. Bullone a testa tonda esistente (5/16" x 1")
5. Deflettore esistente

5. Montate un bullone a testa tonda e un dado flangiato nel foro frontale mostrato nella [Figura 31](#).

9

Montaggio del camino di scarico

Parti necessarie per questa operazione:

1	Camino di scarico
2	Manopole (solo per il modello 79393)
2	Rondelle piane (5/16") (solo per il modello 79393)

Solo per il modello 79390

1. Individuate il camino di scarico tra le parti sciolte. Allineate i fori della cerniera sul camino di scarico con la cerniera del piatto.
2. Fissate il camino di scarico al piatto con la coppia sul cordone collegato alla guida.

Solo per il modello 79391

1. Inserite ad angolo la linguetta metallica sul frontale del camino di scarico nell'apertura prevista nella staffa saldata sul piatto di taglio.

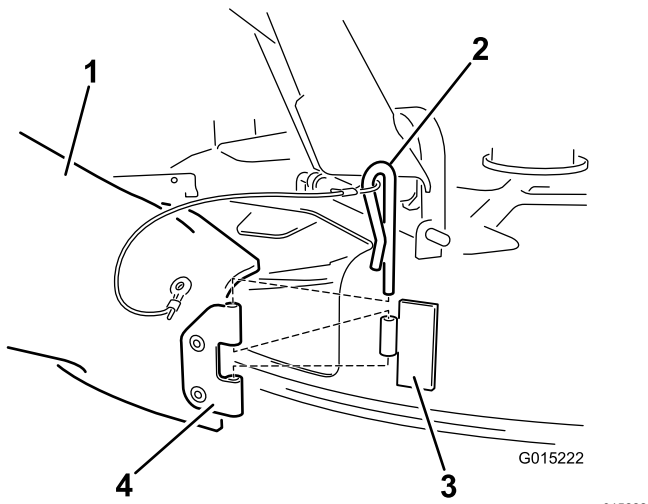


Figura 32

- | | |
|--------------------------|------------------------------------|
| 1. Camino di scarico | 3. Cerniera, sul piatto |
| 2. Coppiglia del cordone | 4. Cerniera, sul camino di scarico |

3. Girate indietro il camino di scarico verso il piatto di taglio in modo che sia a pari con quest'ultimo.

Nota: Fate combaciare il camino di scarico con il piatto di taglio ed accertatevi che il fermo superiore sia esterno al percorso dell'asta orientabile.

4. Sulla parte superiore del camino di scarico, agganciate il fermo superiore a uncino all'asta di rotazione del gruppo deflettore.

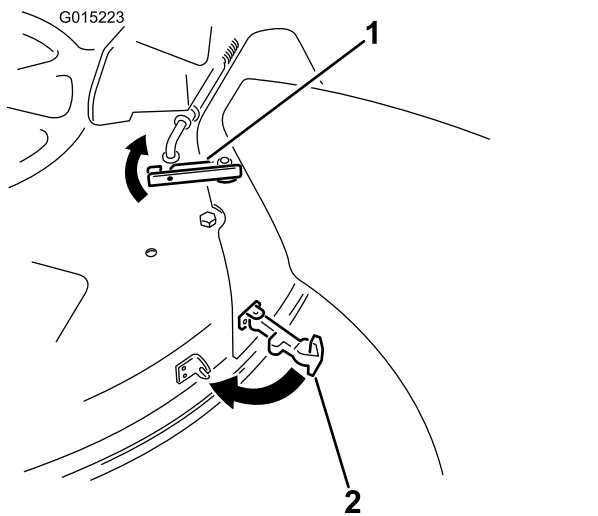


Figura 33

- | | |
|--------------------|---------------------|
| 1. Fermo superiore | 2. Fermo flessibile |
|--------------------|---------------------|

5. Fissate il camino di scarico al piatto di taglio agganciando il fermo flessibile sul camino di scarico al fermaglio saldato sul piatto di taglio.

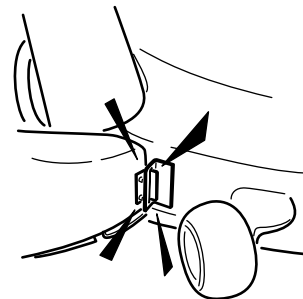
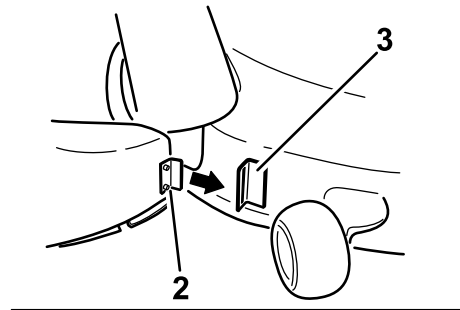
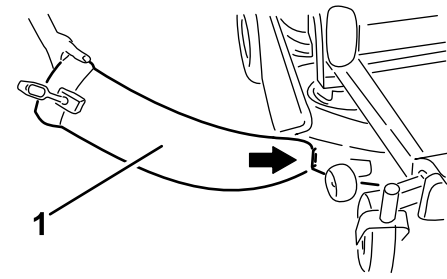


Figura 34

- | | |
|------------------------|-----------|
| 1. Condotto di scarico | 3. Staffa |
| 2. Linguetta metallica | |

2. Girate indietro il camino di scarico verso il piatto di taglio in modo che sia a pari con quest'ultimo.

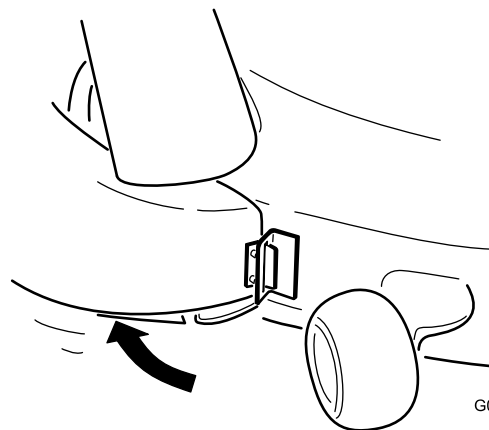


Figura 35

Nota: Assicuratevi che il gancio di ancoraggio sul camino di scarico non intralci, in modo da poter montare l'apertura del camino di scarico a filo con il piatto di taglio.

3. Fissate il camino di scarico al piatto di taglio agganciando il fermo flessibile sul camino di scarico al fermaglio saldato sul piatto di taglio, nella parte posteriore dell'apertura.
4. Agganciate il gancio attorno all'asta di rotazione per mantenere il camino di scarico in questa posizione.

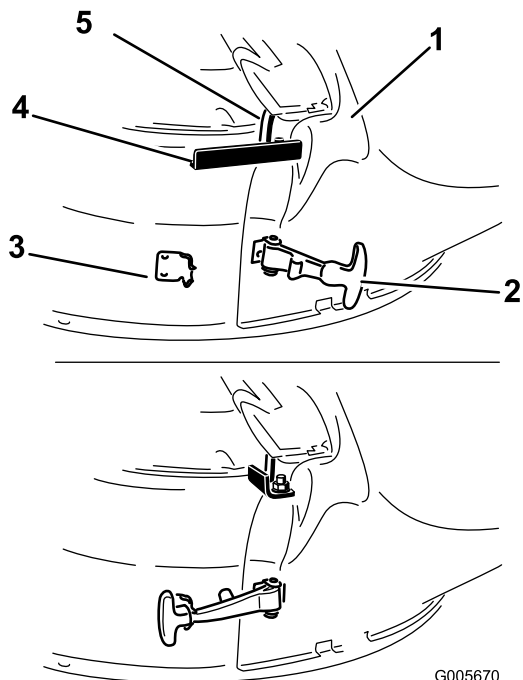
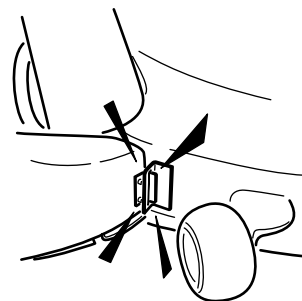
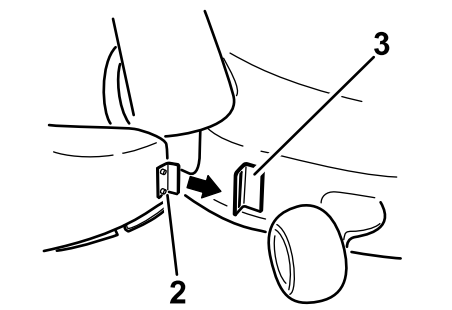
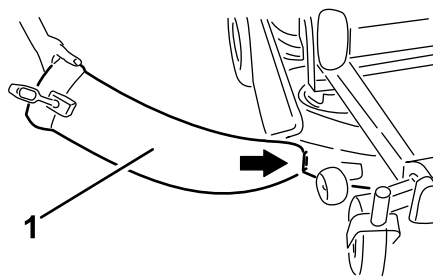


Figura 36

- | | |
|----------------------|-------------------------|
| 1. Camino di scarico | 4. Gancio di ancoraggio |
| 2. Fermo flessibile | 5. Asta di rotazione |
| 3. Fermaglio | |



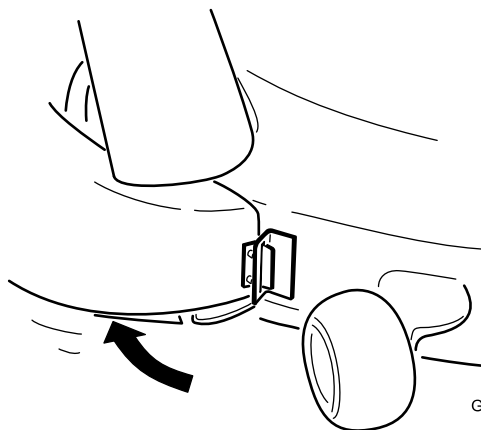
G015203

g015203

Figura 37

- | | |
|------------------------|-----------|
| 1. Condotto di scarico | 3. Staffa |
| 2. Linguetta metallica | |

2. Girate indietro il camino di scarico verso il piatto di taglio in modo che sia a pari con quest'ultimo.



G015204

g015204

Figura 38

Nota: Fate combaciare il camino di scarico con il piatto di taglio ed accertatevi che la guida sia inserita sotto l'orlo del fermaglio montato in precedenza.

Solo per il modello 79392

1. Inserite ad angolo la linguetta metallica sul frontale del camino di scarico nell'apertura prevista nella staffa saldata sul piatto di taglio.

- Sulla parte superiore del condotto di scarico, agganciate il fermo a uncino all'asta di rotazione del gruppo deflettore.

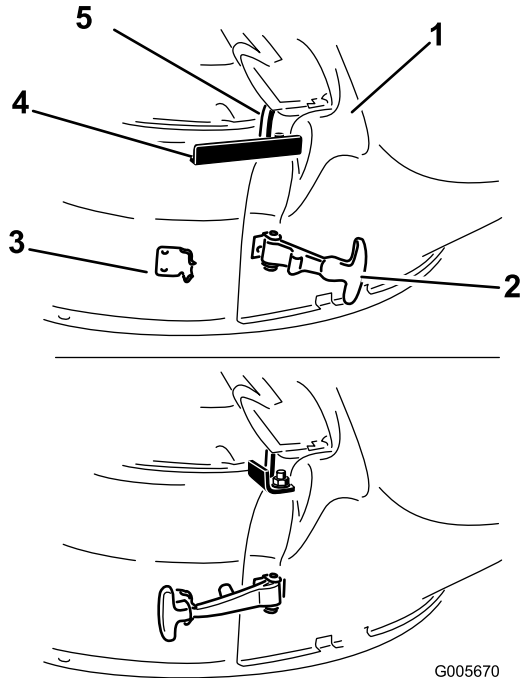


Figura 39

- | | |
|----------------------|----------------------|
| 1. Camino di scarico | 3. Fermo a gancio |
| 2. Deflettore | 4. Asta di rotazione |

- Fissate il camino di scarico al piatto di taglio da 127 cm agganciando il fermo flessibile sul camino di scarico al fermaglio saldato sul piatto di taglio.

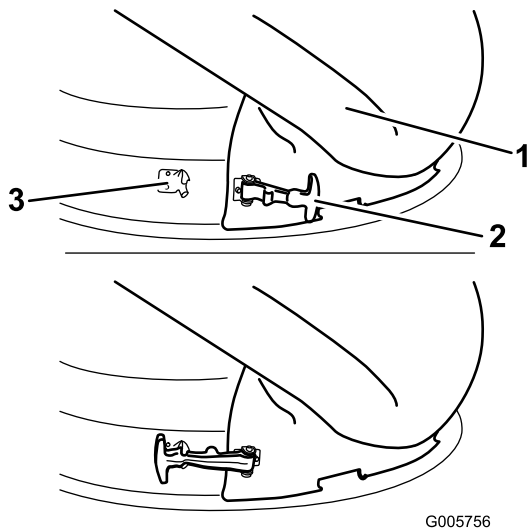


Figura 40

- | | |
|----------------------|--------------|
| 1. Camino di scarico | 3. Fermaglio |
| 2. Fermo flessibile | |

Solo per il modello 79393

- Allineate i fori del camino di scarico e installate quest'ultimo sui bulloni. Fissate il camino di scarico al piatto di taglio con le due manopole e le rondelle piane (5/16").

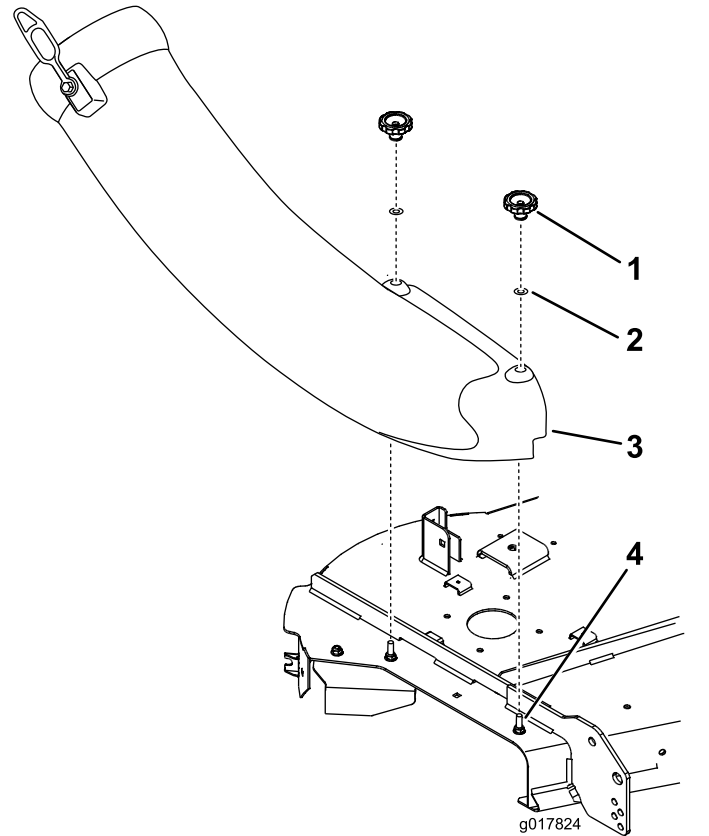


Figura 41

- | | |
|---------------------------|----------------------|
| 1. Manopole | 3. Camino di scarico |
| 2. Rondella piana (5/16") | 4. Bulloni montati |

- Agganciate il fermo flessibile del camino di scarico al fermaglio saldato sul piatto di taglio, sul retro dell'apertura.

10

Collegamento del tubo di scarico

Parti necessarie per questa operazione:

1	Tubo di scarico
---	-----------------

Procedura

1. Inserite l'estremità curva del tubo di scarico nell'apertura prevista nel coperchio del sistema di raccolta.

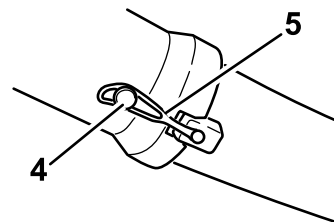
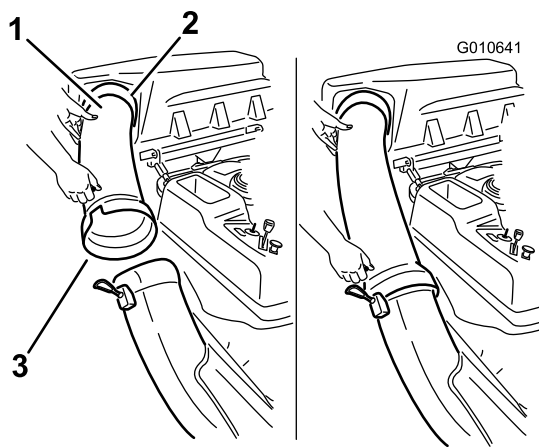


Figura 43

1. Tubo di scarico
2. Apertura nel coperchio del sistema di raccolta
3. Tubo di scarico, estremità svasata
4. Grano
5. Cinghiolo di gomma

2. Fate passare l'estremità svasata del tubo di scarico sopra l'estremità del camino di scarico. Portate il cinghiolo di gomma sul camino di

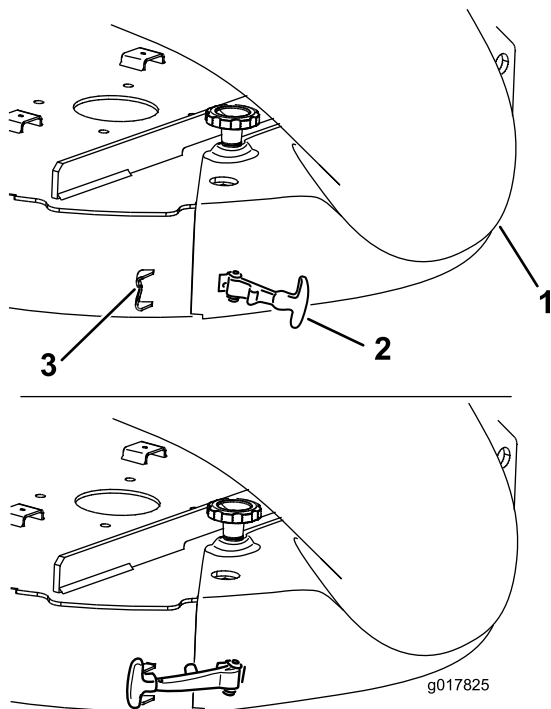


Figura 42

1. Camino di scarico
2. Fermo flessibile
3. Fermaglio (saldato sul piatto di taglio)

scarico sopra il grano del tubo di scarico per ancorarlo con sicurezza.

3. Dopo il sistema di raccolta, installate il cavo sulla(e) candela(e).

11

Montaggio dell'anello del piatto di taglio (solo modello 79390)

Parti necessarie per questa operazione:

4	Anello del piatto di taglio
8	Bullone (5/16 x 3/4")
8	Dado di bloccaggio (5/16")

Procedura

1. Montate gli anelli del piatto a interblocchi sulla parte inferiore del piatto di taglio.

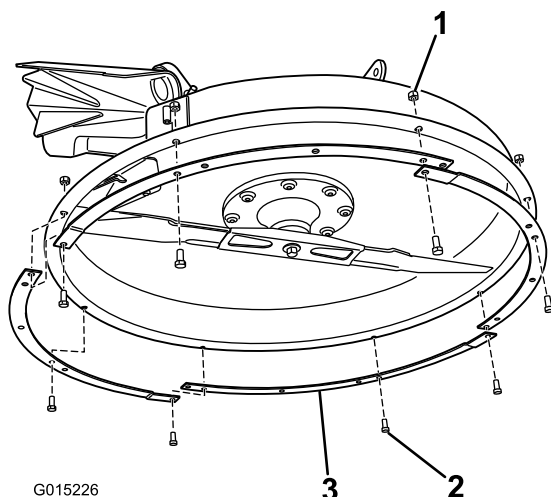


Figura 44

g015226

1. Dado di bloccaggio (5/16")
2. Bullone (5/16 x 3/4")
3. Anello del piatto di taglio

2. Fissate gli anelli al piatto di taglio utilizzando 8 bulloni (5/16 x 3/4") e 8 dadi di bloccaggio (5/16").

12

Montaggio della lama (solo modello 79390)

Parti necessarie per questa operazione:

1	Lama Hi-Lift
---	--------------

Procedura

1. Staccate la lama montata sul vostro piatto di taglio. Per ulteriori informazioni consultate il capitolo Rimozione delle lame nel *Manuale dell'operatore*.
2. Montate la lama Hi-Lift del tosaerba. Per ulteriori informazioni consultate il capitolo Installazione delle lame nel *Manuale dell'operatore*.

Funzionamento

Nota: Stabilite i lati sinistro e destro della macchina rispetto alla normale posizione di guida.

⚠ AVVERTENZA

Per evitare infortuni, attenetevi alla seguente procedura:

- Prima di utilizzare questo accessorio familiarizzate con tutte le istruzioni operative e di sicurezza riportate nel *Manuale dell'operatore* del tosaerba.
- Non rimuovete mai il tubo di scarico, i cesti di raccolta, il coperchio del sistema di raccolta o il camino di scarico mentre il motore gira.
- Prima di disintasare il sistema di raccolta spegnete sempre il motore e attendete che tutte le parti in movimento si siano fermate.
- Non eseguite interventi di manutenzione o riparazioni a motore acceso.

Svuotamento dei cesti di raccolta

Sollevate e maneggiate i cesti di raccolta pieni con la massima attenzione. Per svuotare i cesti di raccolta procedete come segue.

1. Parcheggiate la macchina su un terreno pianeggiante e disinnestate il comando delle lame.
2. Spostate in fuori le leve di controllo del movimento in posizione di bloccaggio folle, spegnete il motore, inserite il freno di stazionamento, togliete la chiave di accensione e, prima di scendere dal posto di guida, attendete che tutte le parti in movimento si siano fermate.
3. Alzate il coperchio del sistema di raccolta per aprirlo (Figura 45).

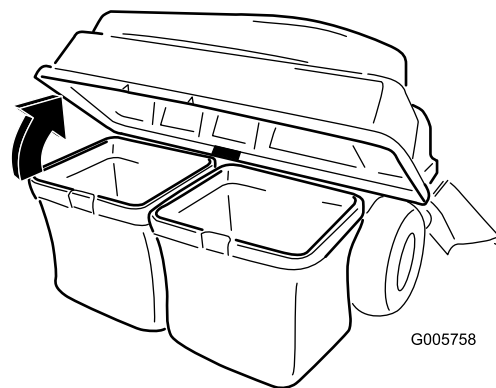


Figura 45

g005758

4. Comprimete il contenuto dei cesti. Con entrambe le mani, sollevate il cesto e sganciatelo dalla staffa di ancoraggio. Svuotate il cesto. Ripetete l'operazione con l'altro cesto.
5. Montate i cesti facendo scorrere i ganci dei loro telai sulle staffe di ancoraggio (Figura 46).

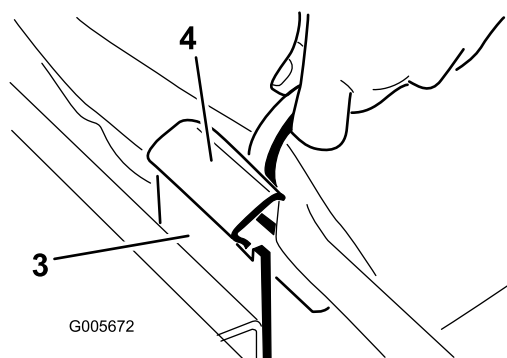
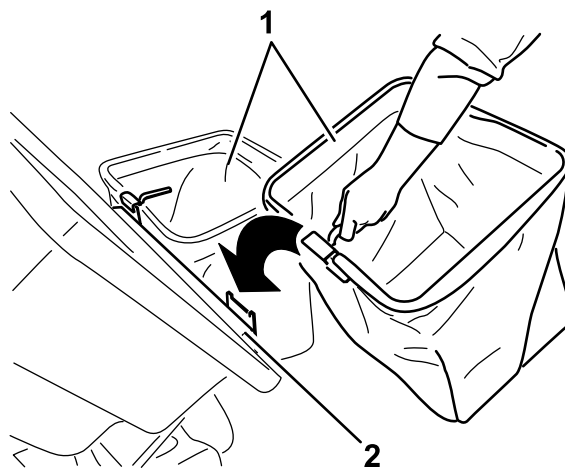


Figura 46

g005672

- | | |
|-----------------------------------|--------------------------------|
| 1. Cesto | 3. Staffa di ancoraggio |
| 2. Telaio del sistema di raccolta | 4. Gancio del telaio del cesto |

6. Abbassate il coperchio del sistema di raccolta sui cesti.

Disintasamento del sistema di raccolta

1. Parcheggiate la macchina su un terreno pianeggiante e disinnestate il comando delle lame.
2. Spostate in fuori le leve di controllo del movimento in posizione di bloccaggio folle, spegnete il motore, inserite il freno di stazionamento, togliete la chiave di accensione e, prima di scendere dal posto di guida, attendete che tutte le parti in movimento si siano fermate.
3. Verificate che i cestri di raccolta siano vuoti; se sono pieni, svuotateli.
4. Separate il tubo dal condotto di scarico.
5. Togliete il tubo e il camino di scarico dal coperchio del sistema di raccolta e dal piatto di taglio. Con un bastoncino o un oggetto simile rimuovete con cautela l'ostruzione dal tosaerba, disintassando il tubo di scarico, il camino e il coperchio del sistema di raccolta.
6. Una volta eliminata l'ostruzione, rimontate il sistema di raccolta e proseguite con il lavoro.

Rimozione del sistema di raccolta

⚠ ATTENZIONE

La mancata rimozione della zavorra anteriore del sistema di raccolta e l'utilizzo della macchina senza il sistema di raccolta possono causare una condizione di instabilità che può fare perdere il controllo.

- **Togliete sempre la zavorra anteriore quando rimuovete il sistema di raccolta.**
- **Rimuovete le zavorre anteriori quando rimuovete l'attrezzo del sistema di raccolta.**

Per rimuovere il sistema di raccolta invertite l'ordine delle operazioni riportate nella sezione Approntamento dei kit di raccolta installati. Se sono state montate delle zavorre, rimuovete sempre le zavorre anteriori del sistema di raccolta insieme agli altri accessori del sistema.

Nota: Il deflettore di scarico deve essere rimosso soltanto per l'installazione del kit mulching.

Uso della barra di traino

La staffa di supporto del sistema di raccolta dispone di una barra di traino progettata per il traino.

- Leggete e comprendete tutte le istruzioni d'uso della macchina.
- In caso di svolta, rallentate e fate attenzione all'ingombro.
- Effettuate curve ampie e tenete le attrezzature trainate lontano dal veicolo trainante.
- La tenuta massima della barra di traino è pari a 36 kg.
- Un superamento di tale limite può causare un guasto della trasmissione idrostatica.

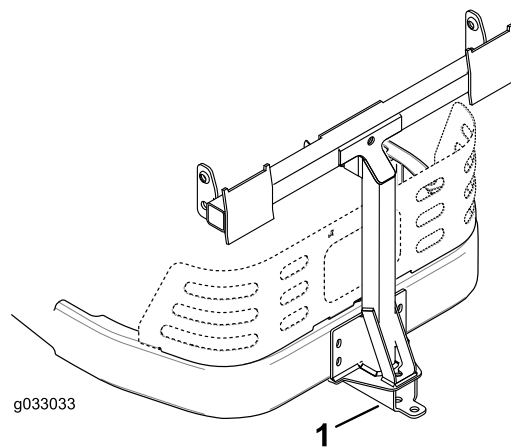


Figura 47

1. Staffa di supporto del sistema di raccolta con staffa di traino

Suggerimenti

Suggerimenti per la raccolta

Memorizzazione delle dimensioni

Tenete presente che quando è montato questo accessorio la macchina è più lunga e più larga. Effettuando curve a raggio troppo stretto in ambienti ristretti potreste danneggiare l'accessorio.

Tagliabordi

Tagliate sempre i bordi con il lato sinistro del tosaerba. Non tagliate i bordi con il lato destro perché potreste danneggiare il camino del sistema di raccolta e il tubo di scarico.

Altezza di taglio

Non impostate un'altezza di taglio troppo bassa, perché l'erba alta che circonda il tosaerba può impedire l'ingresso dell'aria sotto la scocca e nel sistema di raccolta. Il sistema di raccolta si intasa se l'aria nel sottoscocca non è sufficiente.

Frequenza di taglio

Tagliate l'erba di frequente, specialmente durante la stagione della crescita. Se l'erba è troppo alta dovrete tagliarla due volte.

Tecnica del taglio

Per ottenere un tappeto erboso dall'aspetto ben curato bisogna sovrapporre leggermente il tosaerba alla passata precedente. Questo accorgimento contribuisce a ridurre il carico sul motore ed il rischio di intasare il camino ed il tubo di scarico.

Velocità di raccolta

In linea di massima la raccolta ha luogo con l'acceleratore del tosaerba in posizione Fast, guidando a normale velocità. Tuttavia, se l'erba è molto asciutta e polverosa, potreste ridurre leggermente la pressione sull'acceleratore ed aumentare la velocità di avanzamento del tosaerba. Se guidate troppo velocemente ed il regime del motore rallenta eccessivamente, potreste fare intasare il sistema di raccolta. Sulle pendenze, è talvolta necessario rallentare la velocità di avanzamento del tosaerba, per mantenere il regime motore e un'efficiente raccolta dell'erba falciata. Tosate in discesa quandunque possibile.

⚠ ATTENZIONE

Il sistema di raccolta, man mano che si riempie, aumenta il peso sul retro della macchina. Se vi fermate o partite improvvisamente in pendenza potete perdere il controllo dello sterzo o fare ribaltare la macchina.

- **Evitate partenze e frenate brusche procedendo in salita o in discesa. Evitate avviamenti in salita.**
- **Se fermate la macchina procedendo in salita, disinserite il comando delle lame e retrocedete in discesa a bassa velocità.**
- **Evitate curve brusche e rapidi cambiamenti di velocità sui pendii.**
- **Rimuovete le zavorre anteriori quando rimuovete l'attrezzo del sistema di raccolta.**

Raccolta dell'erba alta

L'erba eccessivamente alta è pesante e può essere difficile da propellere completamente nei cesti di raccolta. In questo caso il tubo ed il camino di scarico possono intasarsi. Evitate di intasare il sistema di raccolta falciando l'erba all'altezza di taglio opportuna, quindi abbassate il tosaerba all'altezza di taglio normale e ripetete l'operazione di raccolta.

Raccolta dell'erba bagnata

Cercate sempre di falciare l'erba quando è asciutta, per dare al tappeto erboso un aspetto ben curato. Se dovete falciare erba bagnata, usate lo scarico laterale tradizionale del tosaerba. Diverse ore dopo, quando l'erba falciata è asciutta, montate il sistema di raccolta al completo ed aspirate l'erba falciata.

Indicatori di intasamento

Durante la raccolta, normalmente una piccola quantità di erba falciata fuoriesce dalla parte anteriore del tosaerba. L'uscita di una quantità eccessiva di erba falciata indica che i cesti sono pieni o che il sistema è intasato.

Manutenzione

Nota: Stabilite i lati sinistro e destro della macchina rispetto alla normale posizione di guida.

Programma di manutenzione raccomandato

Cadenza di manutenzione	Procedura di manutenzione
Dopo le prime 10 ore	<ul style="list-style-type: none">• Controllo del sistema di raccolta.
Prima di ogni utilizzo o quotidianamente	<ul style="list-style-type: none">• Pulizia del sistema di raccolta.
Prima del rimessaggio	<ul style="list-style-type: none">• Controllo del sistema di raccolta.• Pulizia del sistema di raccolta.

⚠ ATTENZIONE

Se lasciate la chiave nell'interruttore di accensione, qualcuno potrebbe accidentalmente avviare il motore e ferire gravemente voi od altre persone.

Prima di eseguire qualsiasi intervento di manutenzione, togliete la chiave dall'interruttore di accensione e staccate il cappello della candela e riponetelo in un luogo sicuro, perché non tocchi accidentalmente la candela.

⚠ PERICOLO

Il motore può surriscaldarsi durante il funzionamento. Il contatto con le superfici calde può causare ustioni gravi.

Lasciate raffreddare il motore, soprattutto la marmitta, prima di toccarlo.

⚠ PERICOLO

I detriti, quali foglie, erba o spazzole possono incendiarsi. Un incendio nell'area del motore può causare infortuni e danni.

- Mantene l'area del motore e della marmitta libera da accumulo di detriti.
- Nel rimuovere il coperchio del sistema di raccolta fate attenzione a non far cadere i detriti nell'area del motore e della marmitta.
- Lasciate raffreddare la macchina prima del rimessaggio.

Controllo del sistema di raccolta

Intervallo tra gli interventi tecnici: Dopo le prime 10 ore

Prima del rimessaggio

Controllate il sistema di raccolta dopo le prime dieci ore di servizio, ed in seguito ogni mese.

1. Controllate il camino di scarico, il tubo di scarico ed il coperchio del sistema di raccolta. Se sono incrinati o rotti, sostituiteli.
2. Serrate tutti i dadi, i bulloni e le viti.

3. Controllate tutti i fermagli e i dispositivi di fermo; sostituiteli se sono danneggiati o se mancano.
4. Verificate che i cesti di raccolta non siano usurati.

⚠ AVVERTENZA

Detriti od oggetti lanciati da cesti di raccolta lacerati, usurati o rovinati possono ferire gravemente voi e altre persone.

- **Verificate che i cesti non presentino fori, strappi, segni di usura o altro deterioramento.**
- **I cesti di raccolta non devono essere lavati.**
- **In caso di deterioramento del tessuto, montate nuovi cesti di raccolta forniti dal produttore di questo accessorio.**

Controllo delle lame del tosaerba

Controllate periodicamente le lame del tosaerba ed ogni volta che una lama colpisce un corpo estraneo.

Sostituite con lame nuove le lame molto usurate o danneggiate. Per la manutenzione completa delle lame si rimanda al tosaerba o al *Manuale dell'operatore* del tosaerba.

Pulizia del sistema di raccolta

Intervallo tra gli interventi tecnici: Prima di ogni utilizzo o quotidianamente

Prima del rimessaggio

Nota: Per impedire il rapido deterioramento del tessuto dei cesti conservateli in un luogo dove possano asciugare completamente dopo l'utilizzo.

1. Rimuovete e lavate sempre, dopo l'utilizzo, l'interno e l'esterno del coperchio dei cesti di raccolta, il tubo e il camino di scarico, ed il sottoscocca, con acqua spruzzata da un flessibile da giardino. Eliminate lo sporco ostinato con un detergente neutro.
2. Non dimenticate di eliminare l'erba feltrata da tutti i componenti.
3. Usate un tubo flessibile da giardino per sciacquare i cesti con acqua ed eliminare tutti i detriti.
4. Dopo il lavaggio lasciate asciugare completamente tutti i componenti.

Rimessaggio

Rimessaggio del sistema di raccolta

1. Pulite il sistema di raccolta; fate riferimento a [Pulizia del sistema di raccolta \(pagina 28\)](#).
2. Ispezionate il sistema di raccolta per rilevare eventuali danni; fate riferimento a [Controllo del sistema di raccolta \(pagina 27\)](#).
3. I cesti di raccolta devono essere vuoti e completamente asciutti.
4. Conservate il cesto di raccolta in un luogo pulito e asciutto, lontano dai raggi del sole, per proteggere i componenti di plastica e prolungare la vita del sistema di raccolta. Se dovete conservare il cesto di raccolta all'aperto, copritelo con un telo resistente alle intemperie.