

Système de ramassage de 81 cm, 86 cm, 107 cm, 127 cm et 137 cm

Tondeuse autoportée à rayon de braquage zéro

N° de modèle 79390—N° de série 415270000 et suivants

N° de modèle 79391—N° de série 415270000 et suivants

N° de modèle 79392—N° de série 415248329 et suivants

N° de modèle 79393—N° de série 415270000 et suivants

Manuel de l'utilisateur

Introduction

Lisez attentivement cette notice pour apprendre comment utiliser et entretenir correctement votre produit, et éviter ainsi de l'endommager ou de vous blesser. Vous êtes responsable de l'utilisation sûre et correcte du produit.

Pour obtenir des prestations de service, des pièces d'origine ou des renseignements complémentaires, munissez-vous des numéros de modèle et de série du produit et contactez un concessionnaire-réparateur ou le service client Toro agréé. La [Figure 1](#) indique l'emplacement des numéros de modèle et de série du produit. Inscrivez les numéros dans l'espace réservé à cet effet.

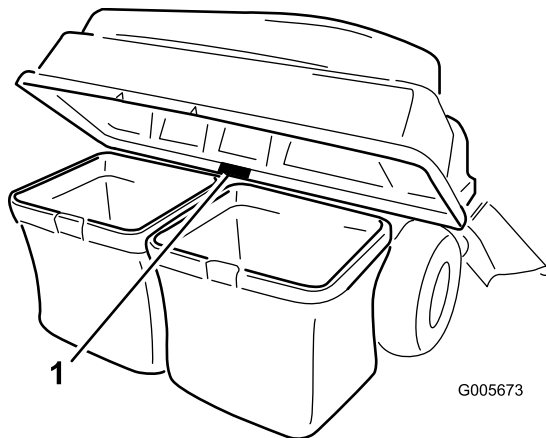


Figure 1

1. Emplacement des numéros de modèle et de série

| |
|--------------------|
| N° de modèle _____ |
| N° de série _____ |

Ce manuel utilise deux termes pour faire passer des renseignements essentiels. **Important** pour attirer l'attention sur des informations d'ordre mécanique

spécifiques et **Remarque**, pour souligner des informations d'ordre général méritant une attention particulière.

Le symbole de sécurité ([Figure 2](#)) qui figure à la fois dans ce manuel et sur la machine sert à identifier d'importantes consignes de sécurité que vous devez respecter pour éviter les accidents. Ce symbole s'accompagne des mentions **Danger**, **Attention**, ou **Prudence**.

- **Danger** signale un danger immédiat qui, s'il n'est pas évité, **entraînera obligatoirement** des blessures graves ou mortelles.
- **Attention** signale un danger potentiel qui, s'il n'est pas évité, **risque** d'entraîner des blessures graves ou mortelles.
- **Prudence** signale un danger potentiel qui, s'il n'est pas évité, **peut éventuellement entraîner** des blessures légères ou modérées.



Figure 2

sa-black

1. Symbole de sécurité



⚠ ATTENTION

CALIFORNIE

Proposition 65 - Avertissement

L'utilisation de ce produit peut entraîner une exposition à des substances chimiques considérées pas l'état de Californie comme capables de provoquer des cancers, des anomalies congénitales ou d'autres troubles de la reproduction.

Sécurité

⚠ DANGER

Les moteurs peuvent devenir très chauds quand ils sont en marche. Vous pouvez vous brûler gravement au contact des surfaces chaudes.

Laissez refroidir les moteurs, en particulier le silencieux, avant de vous approcher.

⚠ DANGER

Des débris (feuilles, herbe ou broussailles) peuvent prendre feu. Un feu dans le compartiment moteur peut causer des brûlures et des dommages matériels.

- **Débarrassez le moteur et le silencieux des débris qui y sont déposés.**
- **Lors de l'ouverture du couvercle du système de ramassage, veillez à ne pas faire tomber de débris sur le moteur et le silencieux.**
- **Laissez refroidir la machine avant de la remiser.**

La liste suivante énonce les consignes de sécurité dont vous devez prendre connaissance.

- Familiarisez-vous avec le maniement correct du matériel, les commandes et les symboles de sécurité.
- Soyez particulièrement prudent quand des bacs à herbe ou d'autres accessoires sont montés sur la machine. Ils peuvent modifier la stabilité et les caractéristiques de fonctionnement de la machine.
- Suivez les recommandations du constructeur pour ajouter ou retirer des masses d'équilibrage ou des contrepoids afin d'améliorer la stabilité de la machine.
- N'utilisez pas de bac à herbe sur les pentes à fort pourcentage. Un bac à herbe trop chargé peut être à l'origine de la perte de contrôle et du retournement de la machine.
- Ralentissez et redoublez de prudence sur les pentes. Déplacez-vous toujours dans la direction préconisée sur les pentes. La nature du terrain peut affecter la stabilité de la machine. Soyez particulièrement prudent lorsque vous travaillez à proximité de dénivellations.
- Déplacez-vous à vitesse réduite et progressivement sur les pentes. Ne changez pas soudainement de vitesse ou de direction.

Table des matières

| | |
|--|----|
| Introduction | 1 |
| Sécurité | 2 |
| Consignes de sécurité concernant le remorquage | 3 |
| Autocollants de sécurité et d'instruction | 4 |
| Mise en service | 5 |
| 1 Préparation de la machine | 7 |
| 2 Montage de la masse | 7 |
| 3 Montage du support de fixation d'accessoire | 10 |
| 4 Pose de la tige de verrouillage | 13 |
| 5 Assemblage du couvercle du système de ramassage | 13 |
| 6 Montage du couvercle du système de ramassage | 14 |
| 7 Montage du déflecteur de décharge (pour plateau de coupe de 137 cm uniquement) | 16 |
| 8 Montage du déflecteur d'ouverture (modèles 79390, 79392 et 79393 uniquement) | 16 |
| 9 Montage de la goulotte | 18 |
| 10 Raccordement au tube d'éjection | 22 |
| 11 Montage de l'anneau de plateau de coupe (modèle 79390 uniquement) | 23 |
| 12 Montage de la lame (modèle 79390 uniquement) | 23 |
| Utilisation | 24 |
| Vider les bacs à herbe | 24 |
| Élimination des obstructions dans le système de ramassage | 25 |
| Retrait du système de ramassage | 25 |
| Utilisation de la barre d'attelage | 25 |
| Conseils d'utilisation | 26 |
| Entretien | 27 |
| Programme d'entretien recommandé | 27 |
| Contrôle du système de ramassage | 27 |
| Contrôle des lames de coupe | 28 |
| Nettoyage du système de ramassage | 28 |
| Remisage | 28 |
| Remisage du système de ramassage | 28 |

- Le bac à herbe peut gêner la visibilité à l'arrière de la machine. Soyez particulièrement prudent lorsque vous faites marche arrière.
- Procédez avec prudence pour charger la machine sur une remorque ou un camion, ainsi que pour la décharger.
- N'utilisez jamais la machine si le déflecteur d'éjection est relevé, déposé ou modifié, sauf si vous utilisez un bac à herbe.
- N'approchez jamais les mains ou les pieds des pièces mobiles. N'effectuez pas de réglages pendant que le moteur tourne.
- Arrêtez-vous sur une surface plane, débrayez toutes les commandes, calez les roues et arrêtez le moteur avant de quitter la position d'utilisation pour quelque raison que ce soit, y compris pour vider le bac à herbe ou déboucher la goulotte d'éjection.
- Si vous enlevez le bac à herbe, n'oubliez pas de remettre le déflecteur d'éjection ou la protection éventuellement retirés lors de la mise en place du bac à herbe. N'utilisez pas la machine sans avoir installé le bac à herbe ou le déflecteur au complet.
- Coupez le moteur avant d'enlever le bac à herbe ou de déboucher la goulotte.
- Ne laissez pas d'herbe dans le bac à herbe pendant des périodes prolongées.
- Les éléments du bac à herbe peuvent s'user, se détériorer ou être endommagés, et risquent ainsi d'exposer les pièces mobiles ou de projeter des objets. Contrôlez fréquemment l'état de ces éléments et remplacez-les au besoin par des pièces recommandées par le constructeur.
- Prenez des virages larges pour ne pas trop rapprocher l'accessoire de la machine.
- Ne remorquez pas de charge de poids supérieur à celui de la machine.

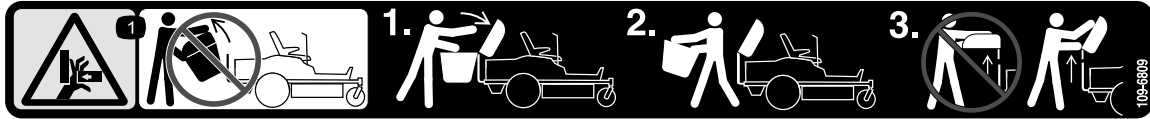
Consignes de sécurité concernant le remorquage

- Le matériel remorqué ne doit être attelé qu'au point d'attelage.
- Suivez les recommandations du fabricant de l'accessoire en ce qui concerne les limites de poids relatives au matériel remorqué et au remorquage sur pentes.
- N'autorisez jamais ni enfants ni adultes à monter sur ou dans le matériel remorqué.
- Le poids du matériel remorqué peut entraîner une perte de la motricité et du contrôle de la machine sur les pentes. Réduisez le poids remorqué et ralentissez.
- La distance d'arrêt augmente avec le poids de la charge remorquée. Conduisez lentement et prévoyez une distance de freinage plus grande que la normale.

Autocollants de sécurité et d'instruction



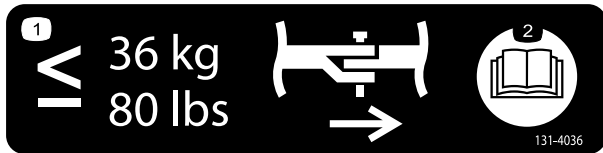
Des autocollants de sécurité et des instructions bien visibles par l'utilisateur sont placés près de tous les endroits potentiellement dangereux. Remplacez tout autocollant endommagé ou manquant.



109-6809

decal109-6809

1. Risque d'écrasement des mains – ne retirez pas le système de ramassage complet de la machine ; ouvrez le couvercle et enlevez le(s) bac(s) à herbe. N'enlevez pas le couvercle du système de ramassage quand il est fermé ; ouvrez-le d'abord.



131-4036

decal131-4036

1. La barre d'attelage a une capacité de traction maximale de 36 kg.
2. Lisez le *Manuel de l'utilisateur*.

⚠ WARNING: Cancer and Reproductive Harm - www.P65Warnings.ca.gov.
For more information, please visit www.ttcoCAProp65.com

133-8061

133-8061

decal133-8061



110-6691

decal110-6691

1. Risque de projection d'objets – n'autorisez personne à s'approcher.
2. Risque de projections d'objets par la tondeuse – n'utilisez pas la machine sans le déflecteur, l'obturateur d'éjection ou le système de ramassage.
3. Risque de coupe/sectionnement des mains ou des pieds – ne vous approchez pas des pièces mobiles.

Mise en service

Pièces détachées

Reportez-vous au tableau ci-dessous pour vérifier si toutes les pièces ont été expédiées.

| Procédure | Description | Qté | Utilisation |
|-----------|--|--|---|
| 1 | Aucune pièce requise | – | Préparation de la machine. |
| 2 | Boulon (3/8" x 1 1/4") Contre-écrou (3/8") Support de masse gauche Support de masse droite Rondelles Support de la masse Boulon (3/8" x 1") Masse plate Masse à poignée Barre transversale à détrompeur | 4 4 1 1 4 1 2 1 1 1 | Montage de la masse. |
| 3 | Support de stabilisation (pour modèles 2015 et suivants) Boulon de carrosserie (5/16" x 3/4") Contre-écrou (5/16") Vis autotaraudeuse (5/16" x 3/4") Boulon (5/16" x 1") Cadre pivotant Goupille fendue Tige Rondelle Autocollant de barre d'attelage | 1 2 4 2 2 1 2 2 2 1 | Montage du support de fixation d'accessoire. |
| 4 | Tige de verrouillage Goupille fendue | 1 1 | Pose de la tige de verrouillage. |
| 5 | Couvercle du système de ramassage Filtre du système de ramassage | 1 1 | Assemblage du couvercle du système de ramassage. |
| 6 | Cadre du bac Bac Tube supérieur du système de ramassage Support de pivot (modèle 79392 uniquement) Boulon (5/16" x 1") (modèle 79392 uniquement) Écrou (5/16") (modèle 79392 uniquement) | 2 2 1 2 4 4 | Montage du couvercle du système de ramassage. |
| 7 | Aucune pièce requise | – | Montage du déflecteur de décharge (pour plateau de coupe de 137 cm uniquement). |
| 8 | Déflecteur d'ouverture (modèle 79390 uniquement) Boulon de carrosserie (5/16" x 1 3/8") (modèle 79393 uniquement) Écrou à embase (5/16") (modèle 79393 uniquement) | 1 2 2 | Montage du déflecteur d'ouverture (modèles 79390, 79392 et 79393 uniquement). |

| Procédure | Description | Qté | Utilisation |
|-----------|--|-----|---|
| 9 | Goulotte | 1 | Montage de la goulotte. |
| | Boutons (modèle 79393 uniquement) | 2 | |
| | Rondelles plates (5/16") (modèle 79393 uniquement) | 2 | |
| 10 | Tube d'éjection | 1 | Raccordement au tube d'éjection. |
| 11 | Anneau de plateau de coupe | 4 | Montage de l'anneau de plateau de coupe (modèle 79390 uniquement) |
| | Boulon (5/16 x 3/4") | 8 | |
| | Contre-écrou (5/16") | 8 | |
| 12 | Lame Hi-lift | 1 | Montage de la lame (modèle 79390 uniquement) |

1

Préparation de la machine

Aucune pièce requise

Procédure

1. Garez la machine sur une surface plane et horizontale.
2. Serrez le frein de stationnement.
3. Coupez le moteur et enlevez la clé.

2

Montage de la masse

Pièces nécessaires pour cette opération:

| | |
|---|---|
| 4 | Boulon ($\frac{3}{8}$ " x $1\frac{1}{4}$ ") |
| 4 | Contre-écrou ($\frac{3}{8}$ ") |
| 1 | Support de masse gauche |
| 1 | Support de masse droite |
| 4 | Rondelles |
| 1 | Support de la masse |
| 2 | Boulon ($\frac{3}{8}$ " x 1") |
| 1 | Masse plate |
| 1 | Masse à poignée |
| 1 | Barre transversale à détrompeur |

Procédure

Remarque: Cette procédure ne concerne que les modèles équipés de leviers de commande. Les machines à roues directrices n'ont **pas** besoin de masses avant.

⚠ PRUDENCE

Le système de ramassage modifie la répartition du poids de la machine. N'utilisez pas la machine sans les masses avant, car elle pourrait devenir instable et vous pourriez en perdre le contrôle.

Avant d'utiliser la machine avec le système de ramassage, montez toujours les masses avant.

1. Localisez les boulons avant sur le dessous du cadre (Figure 3 et Figure 4).
2. Retirez les 2 boulons ($\frac{3}{8}$ " x 1") et les 2 contre-écrous ($\frac{3}{8}$ "). Conservez les contre-écrous.

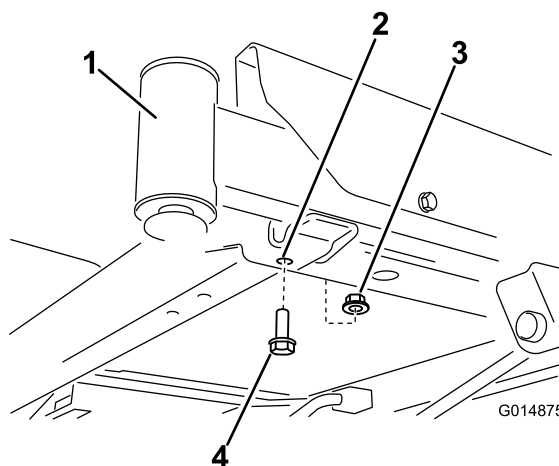


Figure 3

1. Roue pivotante avant droite (fourche et roue non représentées pour plus de clarté)
2. Trou avant droit
3. Boulon ($\frac{3}{8}$ " x 1")
4. Contre-écrou ($\frac{3}{8}$ ")

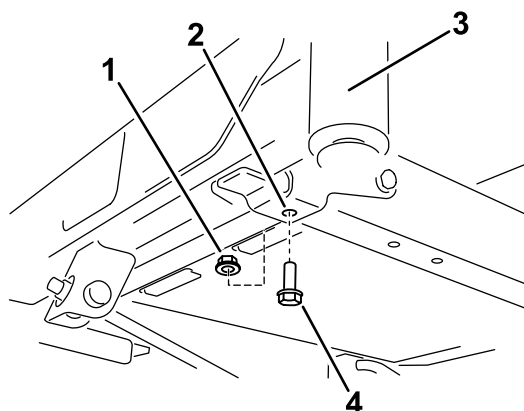
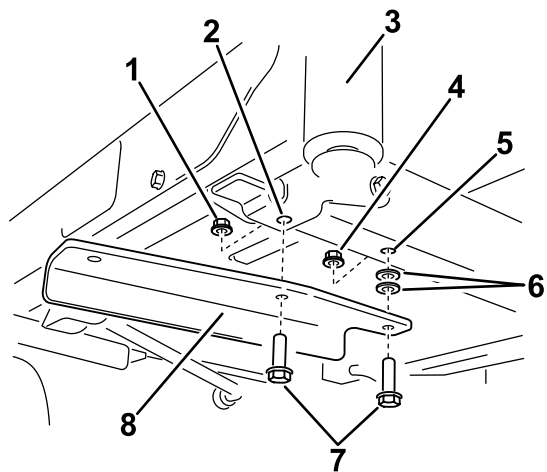


Figure 4

1. Contre-écrou ($\frac{3}{8}$ ")
2. Trou avant gauche
3. Roue pivotante avant gauche (fourche et roue non représentées pour plus de clarté)
4. Boulon ($\frac{3}{8}$ " x 1")

3. Localisez les supports gauche et droit des masses dans les pièces détachées.
4. Fixez le support gauche sur la face inférieure du cadre à l'aide de 2 boulons ($\frac{3}{8}$ " x $1\frac{1}{4}$ "), 2 rondelles et 2 contre-écrous ($\frac{3}{8}$ ") (Figure 5).

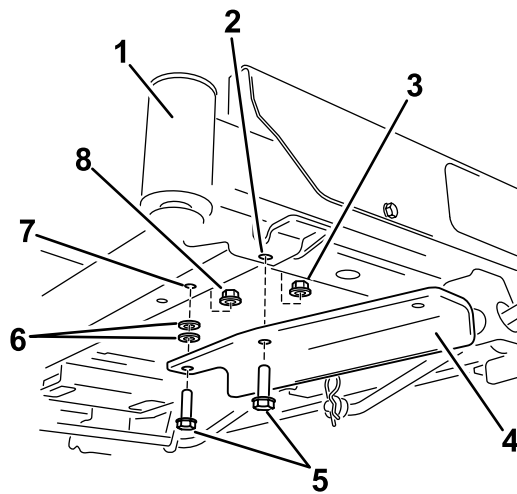
Remarque: Utilisez un contre-écrou pris dans les pièces détachées et l'un de ceux que vous avez retirés précédemment.



g354523

Figure 5

- | | |
|---|--|
| 1. Contre-écrou ($\frac{3}{8}$ " existant | 5. Trou existant dans le cadre |
| 2. Trou avant gauche | 6. Rondelle |
| 3. Roue pivotante avant gauche (fourche et roue non représentées pour plus de clarté) | 7. Boulon ($\frac{3}{8}$ " x $1\frac{1}{4}$ " |
| 4. Contre-écrou ($\frac{3}{8}$ " dans les pièces détachées | 8. Support de montage gauche |



g354522

Figure 6

- | | |
|---|---|
| 1. Roue pivotante avant droite (fourche et roue non représentées pour plus de clarté) | 5. Boulon ($\frac{3}{8}$ " x $1\frac{1}{4}$ " |
| 2. Trou avant droit | 6. Rondelle |
| 3. Contre-écrou ($\frac{3}{8}$ " existant | 7. Trou existant dans le cadre |
| 4. Support de montage droit | 8. Contre-écrou ($\frac{3}{8}$ " dans les pièces détachées |

5. Sur le côté droit de la machine, montez le support de masse droit comme suit :
- Machines sans pédale d'aide au levage : fixez le support avec 2 boulons ($\frac{3}{8}$ " x $1\frac{1}{4}$ "), 2 rondelles et 2 contre-écrous ($\frac{3}{8}$ " (Figure 6).

Remarque: Utilisez un contre-écrou pris dans les pièces détachées et l'un de ceux que vous avez retirés précédemment.

Remarque: Les rondelles ne servent pas sur les machines équipées d'une pédale d'aide au levage.

- Pour les machines avec pédale d'aide au relevage, retirez les fixations avant du support de pédale et fixez le support à l'aide de 2 boulons et 2 contre-écrous (Figure 7).

Remarque: Utilisez un contre-écrou pris dans les pièces détachées et l'un de ceux que vous avez retirés précédemment.

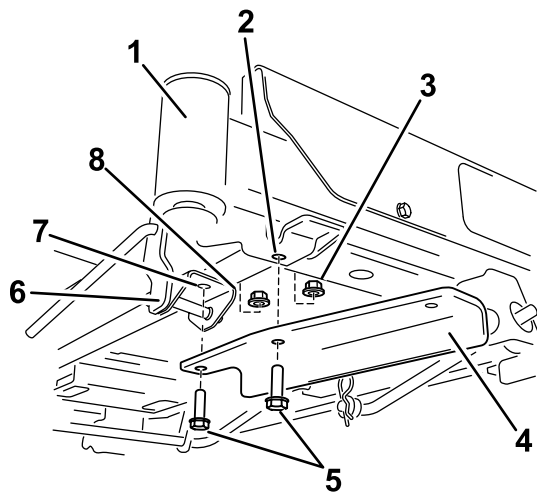


Figure 7

g354524

- | | |
|---|---|
| 1. Roue pivotante avant droite (fourche et roue non représentées pour plus de clarté) | 5. Boulon ($\frac{3}{8}$ " x $1\frac{1}{4}$ ") |
| 2. Trou avant droit | 6. Support de pédale d'aide au relevage |
| 3. Contre-écrou ($\frac{3}{8}$ ") existant | 7. Trou existant dans le support |
| 4. Support de montage droit | 8. Contre-écrou ($\frac{3}{8}$ ") dans les pièces détachées |

6. Montez le support de masse sur les supports de fixation en alignant les trous extérieurs du support sur les supports de fixation montés précédemment (Figure 8).

Remarque: Veillez à bien centrer le support sur le cadre.

7. Fixez le support de masse au moyen de 2 boulons ($\frac{3}{8}$ " x 1") et 2 contre-écrous ($\frac{3}{8}$ ") (Figure 8).

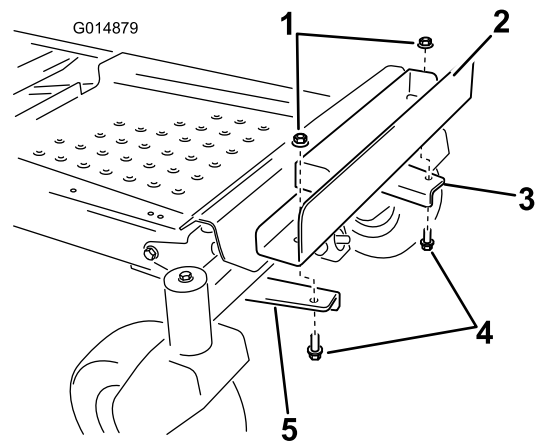


Figure 8

g014879

- | | |
|-------------------------------------|------------------------------------|
| 1. Contre-écrou ($\frac{3}{8}$ ") | 4. Boulon ($\frac{3}{8}$ " x 1") |
| 2. Support de la masse | 5. Support de montage droit |
| 3. Support de montage gauche | |

8. Montez une masse plate sur le support et déplacez-la en arrière au même niveau que le support (Figure 9).

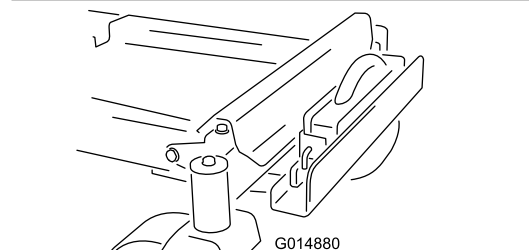
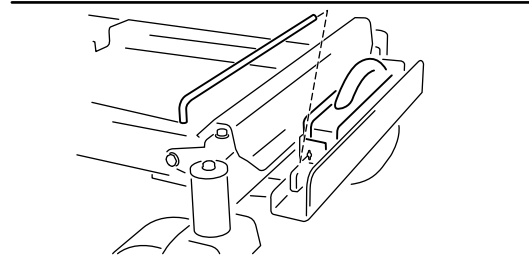
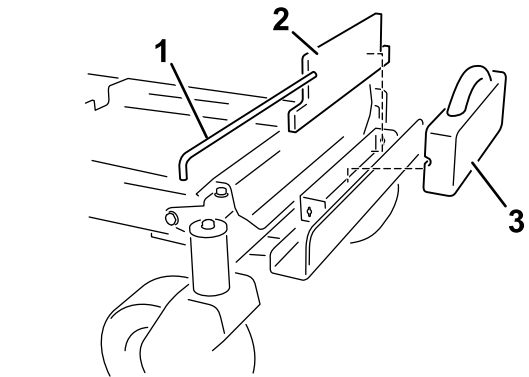


Figure 9

g014880

- | | |
|------------------------------------|--------------------|
| 1. Barre transversale à détrompeur | 3. Masse à poignée |
| 2. Masse plate | |

9. Montez une masse à poignée devant la masse plate (Figure 9).
10. Fixez les masses sur le support avec une barre transversale à détrompeur (Figure 9). Positionnez la barre et tournez-la de 90 degrés vers le bas pour la verrouiller en place.
11. Une fois les masses et les supports en place, vérifiez que toutes les fixations sont bien serrées. Resserrez-les au besoin.

Important: Chaque fois que vous enlevez le système de ramassage, pensez à retirer les masses avant afin de rétablir la stabilité de la machine.

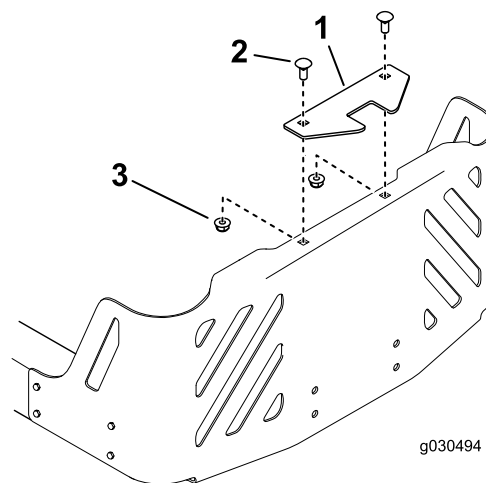


Figure 10

Modèle 2015 montré

1. Support de stabilisation
2. Boulon de carrosserie (5/16" x 3/4")
3. Contre-écrou (5/16")

3

Montage du support de fixation d'accessoire

Pièces nécessaires pour cette opération:

| | |
|---|--|
| 1 | Support de stabilisation (pour modèles 2015 et suivants) |
| 2 | Boulon de carrosserie (5/16" x 3/4") |
| 4 | Contre-écrou (5/16") |
| 2 | Vis autotaraudeuse (5/16" x 3/4") |
| 2 | Boulon (5/16" x 1") |
| 1 | Cadre pivotant |
| 2 | Goupille fendue |
| 2 | Tige |
| 2 | Rondelle |
| 1 | Autocollant de barre d'attelage |

Modèles 2015 à 2019 uniquement

Remarque: Le support de stabilisation est seulement utilisé sur les modèles 2015 et suivants (Figure 10).

1. Fixez le support de stabilisation à la protection du moteur au moyen de 2 boulons de carrosserie (5/16" x 3/4") et 2 contre-écrous (5/16") (Figure 10).

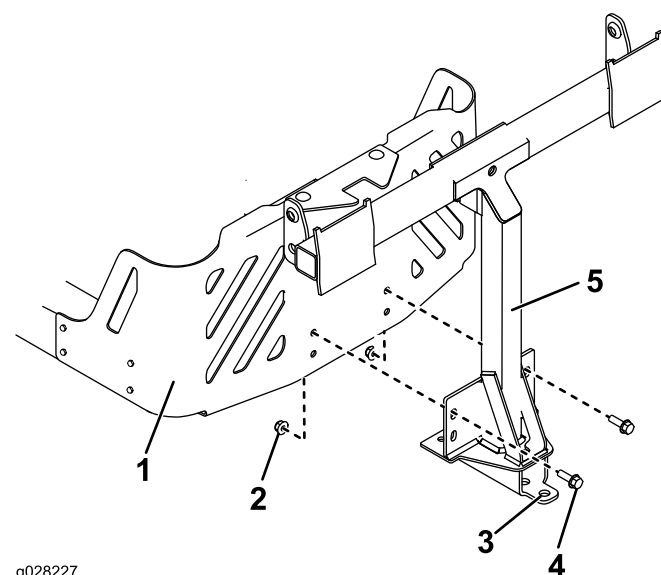


Figure 11

1. Cadre de la machine
2. Contre-écrou (5/16")
3. Trou
4. Boulon (5/16" x 1")
5. Cadre pivotant

3. Fixez le cadre pivotant au bas du cadre de la machine à l'aide de 2 vis autotaraudeuses (5/16" x 3/4"), comme montré à la Figure 12.

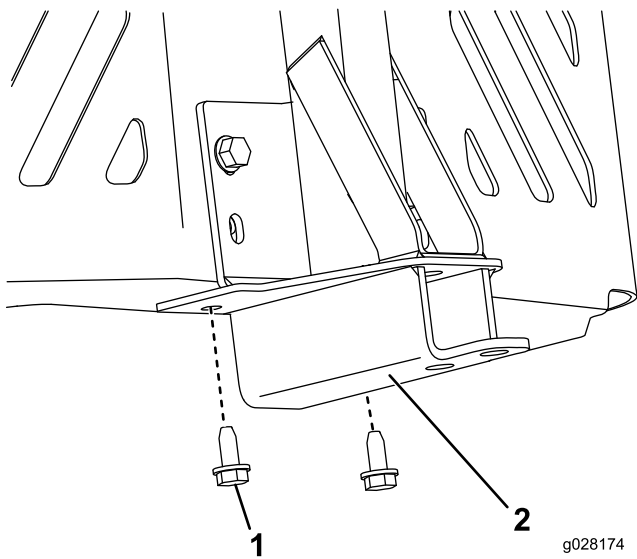


Figure 12

g028174
g028174

1. Vis autotaraudeuse (5/16" x 3/4")
2. Cadre pivotant

4. Apposez l'autocollant de la barre d'attelage à 1,3 cm à gauche du support de fixation de l'accessoire (Figure 13).

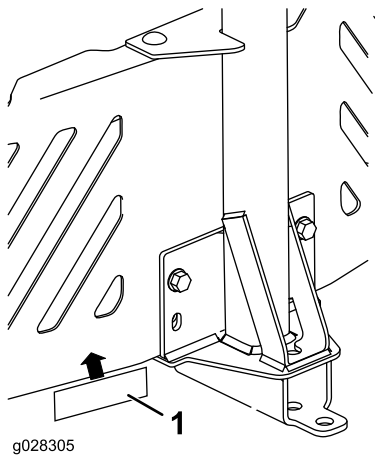


Figure 13

g028305

g028305

1. Autocollant de barre d'attelage

5. Placez l'extrémité évasée et coudée d'une tige dans le trou à détrompeur sur le côté gauche du cadre de la machine, et déplacez la tige vers l'arrière pour l'enclencher dans le cadre (Figure 14).

Remarque: Répétez cette procédure sur le côté droit de la machine.

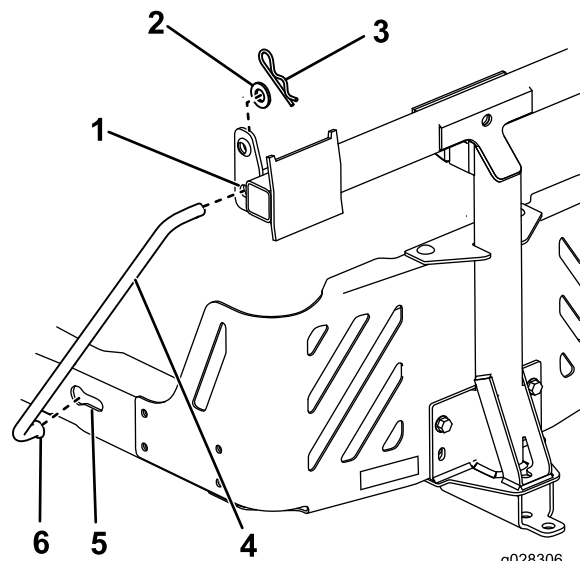


Figure 14

g028306

g028306

Côté gauche montré

1. Trou de cadre pivotant
2. Rondelle
3. Goupille fendue
4. Tige de support
5. Trou à détrompeur existant
6. Extrémité coudée et évasée de la tige

6. Insérez les extrémités coudées des tiges dans le support de fixation d'accessoire, comme montré à la Figure 14, et fixez-les avec une rondelle et une goupille fendue.

Modèles 2011 à 2014 uniquement

Remarque: Le support de stabilisation est seulement utilisé sur les modèles 2011 à 2014.

Remarque: Pour les modèles 2011 à 2014, la protection arrière du moteur est optionnelle avec ce système de ramassage.

1. Montez le cadre pivotant sur le cadre de la machine comme montré à la [Figure 15](#). Fixez le cadre pivotant à la machine au moyen de 2 boulons (5/16" x 1") et 2 contre-écrous (5/16").

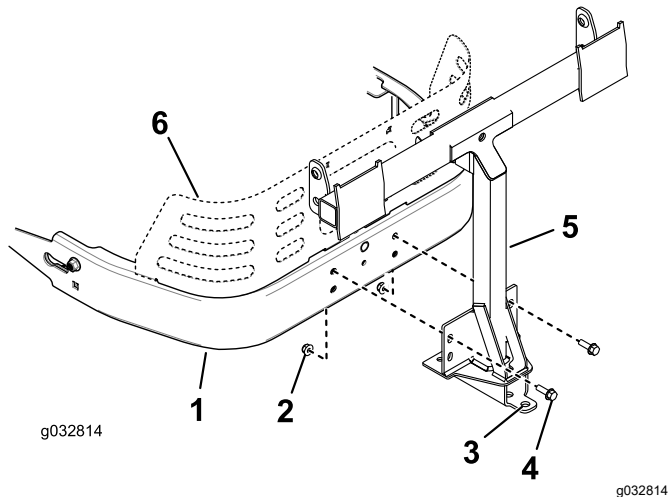


Figure 15

- | | |
|-------------------------|--|
| 1. Cadre de la machine | 4. Boulon (5/16" x 1") |
| 2. Contre-écrou (5/16") | 5. Cadre pivotant |
| 3. Trou | 6. Kit protection arrière du moteur (option) |

2. Fixez le cadre pivotant au bas du cadre de la machine à l'aide de 2 vis autotaraudeuses (5/16" x 3/4"), comme montré à la [Figure 16](#).

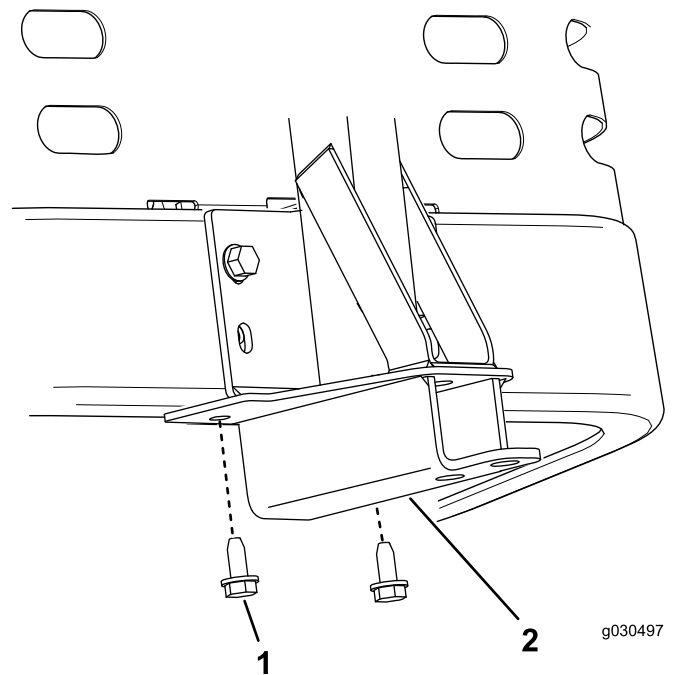


Figure 16

- | | |
|--------------------------------------|-------------------|
| 1. Vis autotaraudeuse (5/16" x 3/4") | 2. Cadre pivotant |
|--------------------------------------|-------------------|

3. Apposez l'autocollant de la barre d'attelage à 1,3 cm à gauche du support de fixation de l'accessoire ([Figure 17](#)).

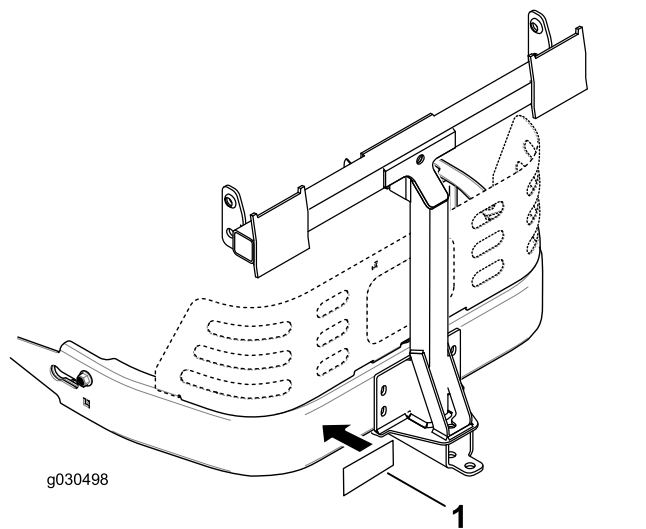


Figure 17

- | |
|------------------------------------|
| 1. Autocollant de barre d'attelage |
|------------------------------------|

4. Placez une extrémité évasée d'une tige dans l'encoche sur le côté gauche du cadre de la machine et glissez la tige vers l'arrière pour bien l'engager dans le cadre ([Figure 18](#)).

Remarque: Répétez cette procédure sur le côté droit de la machine.

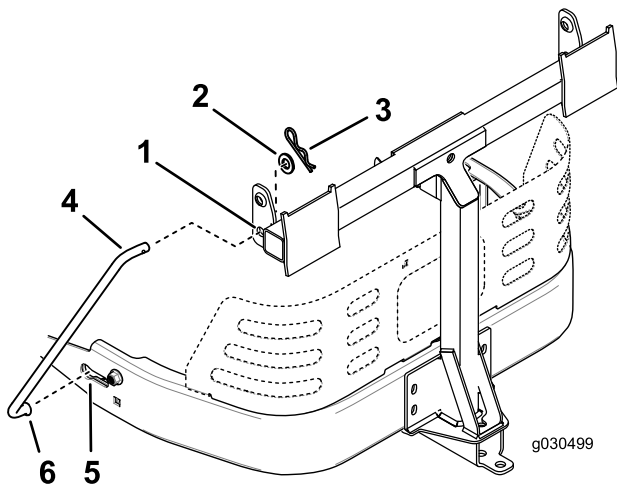


Figure 18

Côté gauche montré

- | | |
|---------------------------|---|
| 1. Trou de cadre pivotant | 4. Tige de support |
| 2. Rondelle | 5. Encoche existante |
| 3. Goupille fendue | 6. Extrémité évasée et courbe de la tige de support |

5. Insérez les extrémités coudées de la tige dans le support de fixation d'accessoire, comme montré à la [Figure 18](#), et fixez-les avec une rondelle et une goupille fendue.

4

Pose de la tige de verrouillage

Pièces nécessaires pour cette opération:

| | |
|---|----------------------|
| 1 | Tige de verrouillage |
| 1 | Goupille fendue |

Procédure

Fixez la tige de verrouillage avec une goupille fendue ([Figure 19](#)).

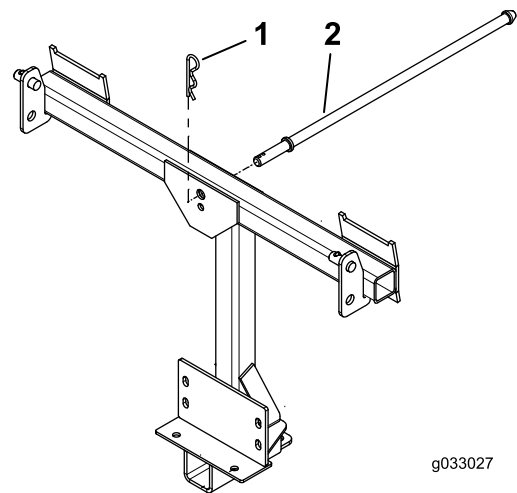


Figure 19

- | | |
|--------------------|-------------------------|
| 1. Goupille fendue | 2. Tige de verrouillage |
|--------------------|-------------------------|

5

Assemblage du couvercle du système de ramassage

Pièces nécessaires pour cette opération:

| | |
|---|-----------------------------------|
| 1 | Couvercle du système de ramassage |
| 1 | Filtre du système de ramassage |

Procédure

1. Retournez le couvercle du système de ramassage.

- Montez le filtre comme montré à la [Figure 20](#) de sorte à l'incliner dans la direction des bacs de ramassage.

Remarque: Le filtre doit s'engager en position et les languettes doivent s'engager dans le couvercle du système de ramassage.

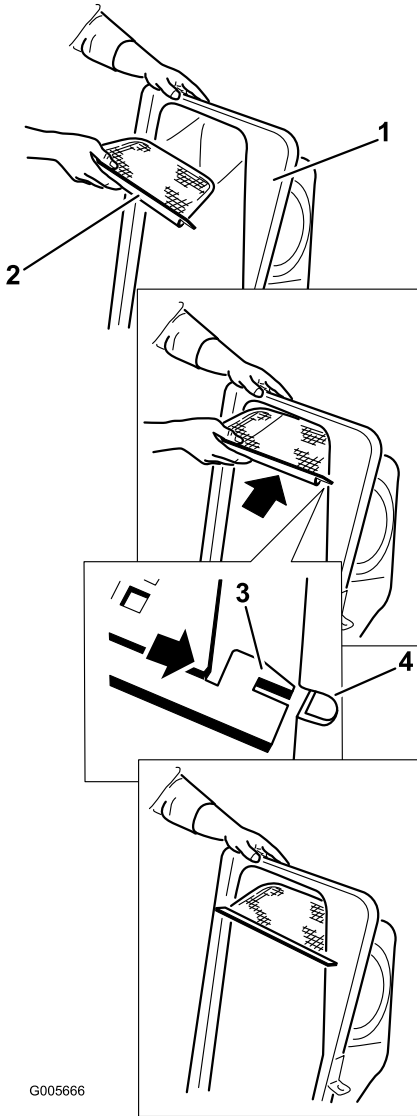


Figure 20

- Couvercle du système de ramassage
- Grille
- Languette du filtre
- Fente dans le couvercle

6

Montage du couvercle du système de ramassage

Pièces nécessaires pour cette opération:

| | |
|---|---|
| 2 | Cadre du bac |
| 2 | Bac |
| 1 | Tube supérieur du système de ramassage |
| 2 | Support de pivot (modèle 79392 uniquement) |
| 4 | Boulon (5/16" x 1") (modèle 79392 uniquement) |
| 4 | Écrou (5/16") (modèle 79392 uniquement) |

Procédure

- Fixez les 2 cadres de bacs aux 2 bacs.

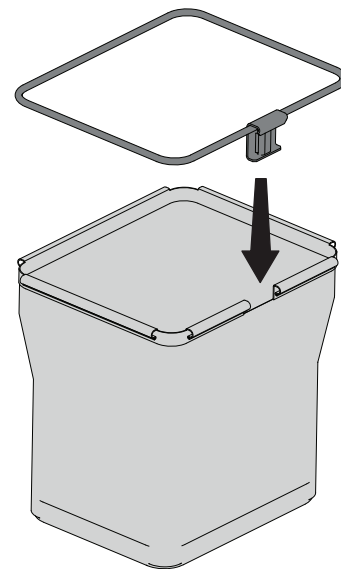


Figure 21

- Montez le couvercle sur le cadre du système de ramassage.
- Pour les modèles 79390, 79391 et 79393 uniquement :** faites pivoter le couvercle pour placer les trous de clavettes des supports de couvercle du système de ramassage en face des clavettes dans les tiges du cadre ([Figure 22](#)).
- Pour les modèles 79390, 79391 et 79393 uniquement :** faites coulisser les supports sur les tiges et abaissez le couvercle du système de ramassage en position de marche.

Remarque: Cette opération s'effectue plus facilement à deux.

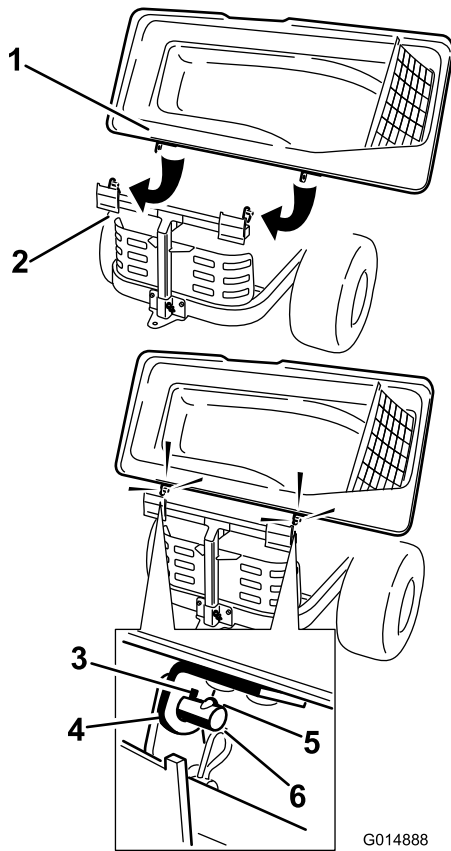


Figure 22

- | | |
|--------------------------------------|---|
| 1. Couvercle du système de ramassage | 4. Support de couvercle du système de ramassage |
| 2. Cadre du système de ramassage | 5. Clavette |
| 3. Trou de clavette | 6. Tige |

5. **Pour le modèle 79392 uniquement :** placez les supports de pivot sur le cadre pivotant (Figure 23).

6. **Pour le modèle 79392 uniquement :** fixez le couvercle du système de ramassage aux supports de pivot au moyen de 4 boulons (5/16" x 1") et 4 écrous (5/16").

Remarque: Cette opération s'effectue plus facilement à deux.

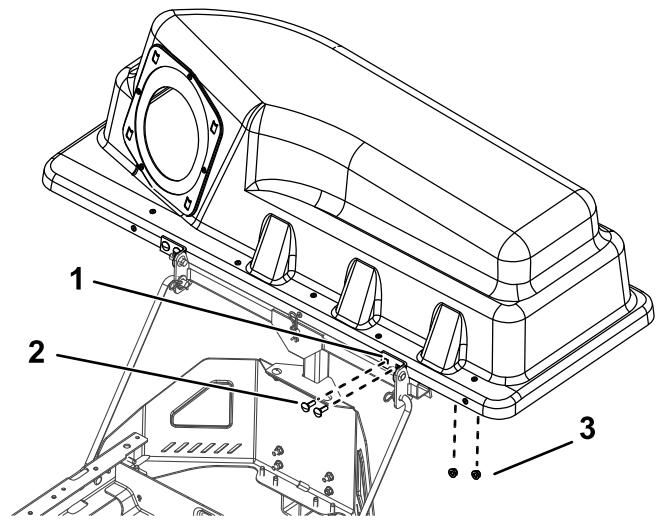


Figure 23

- | | |
|---------------------------------|-------------------|
| 1. Montants du bac de ramassage | 3. Écrous (5/16") |
| 2. Boulons (5/16" x 1") | |

7. Soulevez le couvercle et installez les bacs en glissant les crochets de l'armature du bac sur les pattes de retenue (Figure 24).

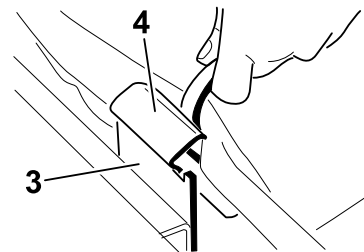
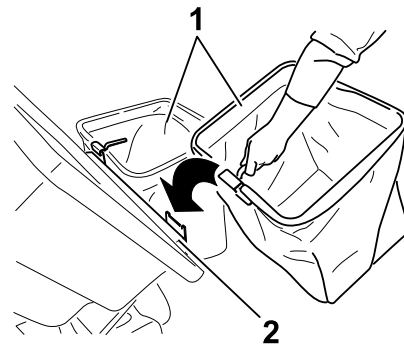


Figure 24

- | | |
|----------------------------------|---------------------------------|
| 1. Bac | 3. Patte de retenue |
| 2. Cadre du système de ramassage | 4. Crochet de l'armature du bac |

8. Abaissez le couvercle du système de ramassage sur les bacs (Figure 25).

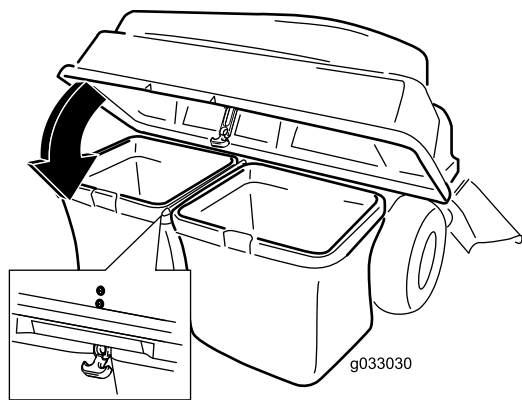


Figure 25

g033030

7

Montage du déflecteur de décharge (pour plateau de coupe de 137 cm uniquement)

Aucune pièce requise

Procédure

Fixez le déflecteur de décharge au plateau de coupe à l'aide de 2 boulons de carrosserie et 2 contre-écrous.

9. Fixez le couvercle avec le verrou (Figure 25).
10. Montez le tube supérieur du système de ramassage en insérant l'extrémité courbe dans l'ouverture du couvercle.

Remarque: Vérifiez que l'extrémité évasée dotée de l'ergot de retenue pointe vers le bas et l'avant pour pouvoir s'adapter avec le kit de finition ultérieurement.

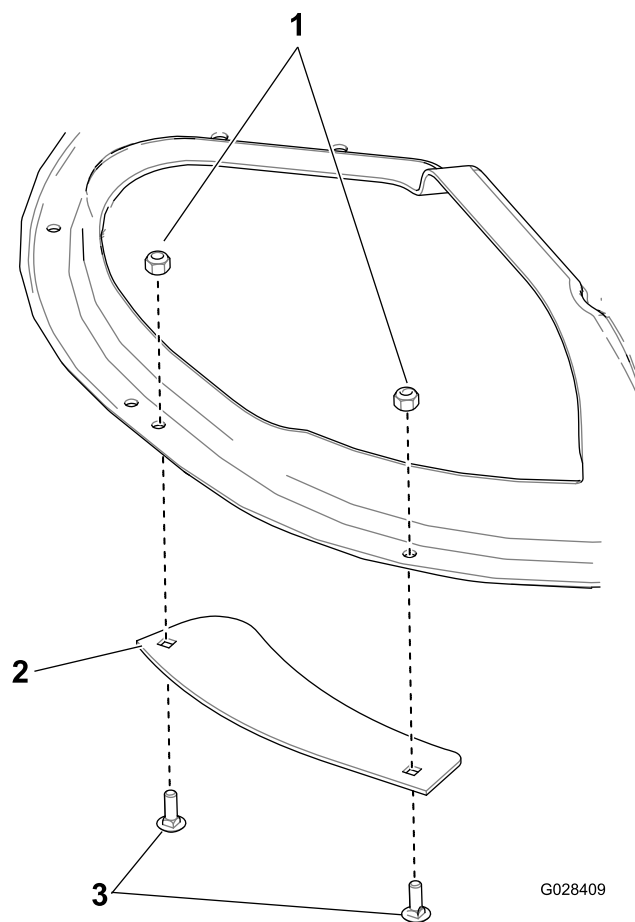


Figure 26

G028409

g028409

- | | |
|---------------------------|------------|
| 1. Contre-écrous | 3. Boulons |
| 2. Déflecteur de décharge | |

8

Montage du déflecteur d'ouverture (modèles 79390, 79392 et 79393 uniquement)

Pièces nécessaires pour cette opération:

| | |
|---|--|
| 1 | Défecteur d'ouverture (modèle 79390 uniquement) |
| 2 | Boulon de carrosserie (5/16" x 1 3/8") (modèle 79393 uniquement) |
| 2 | Écrou à embase (5/16") (modèle 79393 uniquement) |

Pour le modèle 79390 uniquement

1. Soulevez le déflecteur d'herbe et localisez le déflecteur d'ouverture existant.
2. Retirez les contre-écrous et le boulon qui fixent le déflecteur d'ouverture sur le dessous du plateau de coupe. Conservez toutes les fixations.

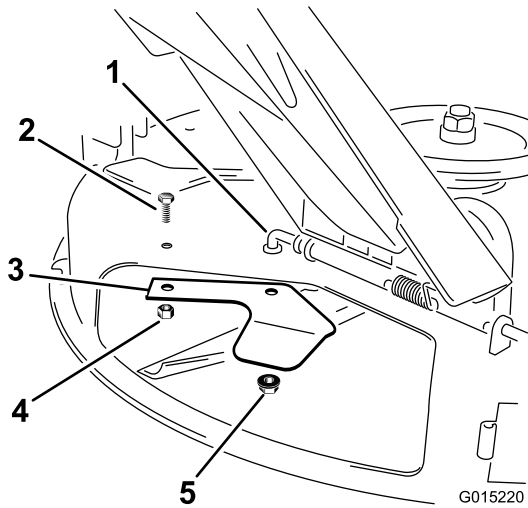


Figure 27

1. Tige de pivot
2. Boulon
3. Défecteur d'ouverture existant
4. Écrou (5/16")
5. Contre-écrou

3. Montez le déflecteur d'ouverture du système de ramassage sur le dessous du plateau de coupe. Fixez-le avec les fixations retirées précédemment.

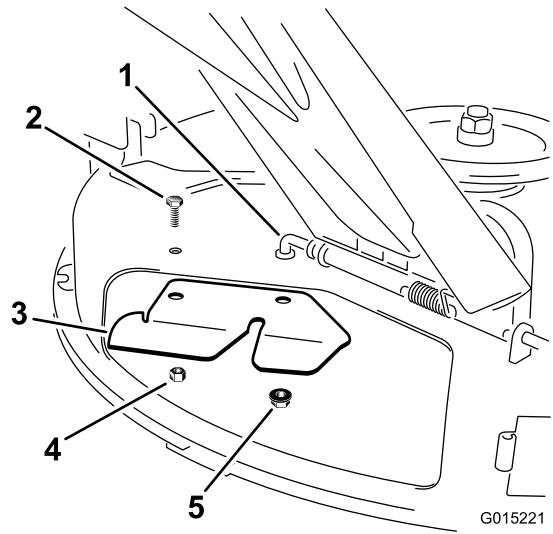


Figure 28

1. Tige de pivot
2. Boulon
3. Défecteur d'ouverture du système de ramassage
4. Écrou (5/16")
5. Contre-écrou

Pour le modèle 79392 uniquement

Remarque: Sur certains modèles, le déflecteur d'ouverture est déjà monté. Passez à la procédure suivante si un déflecteur d'ouverture est déjà monté.

Important: Le déflecteur d'ouverture est expédié avec la machine comme pièce détachée.

Fixez le déflecteur d'ouverture au plateau de coupe à l'aide de 2 boulons (5/16" x 3/4") et 2 contre-écrous (5/16"). Serrez les fixations à un couple de 7 à 9 N·m.

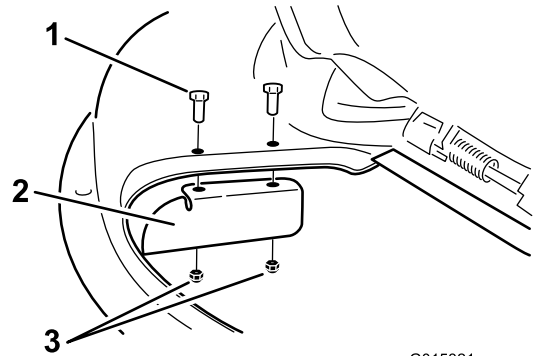


Figure 29

1. Boulon (5/16" x 3/4")
2. Défecteur d'ouverture
3. Contre-écrou (5/16")

Pour le modèle 79393 uniquement

1. Déposez l'ensemble plaque comprenant la goulotte d'éjection latérale. Conservez les fixations et l'ensemble.
2. Retirez le déflecteur existant sous le côté droit du plateau de coupe. Conservez le déflecteur et les fixations.

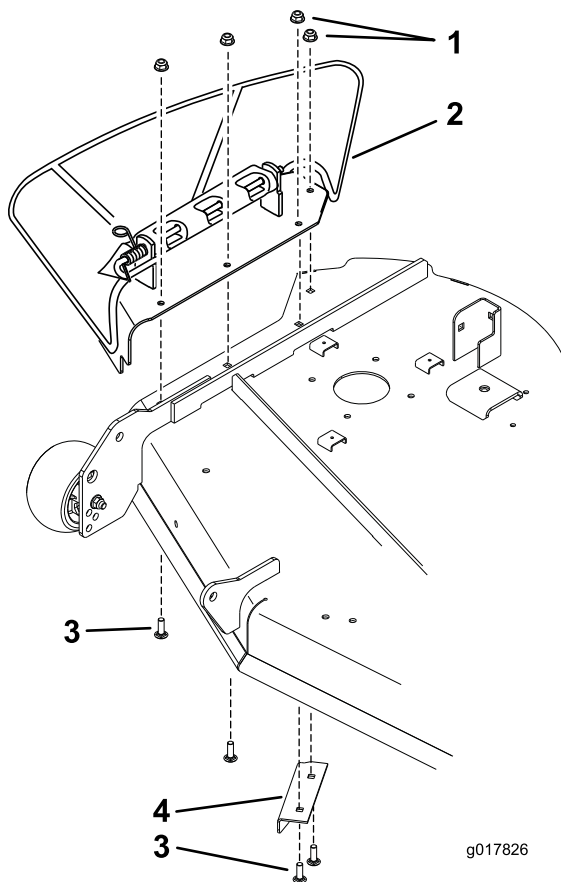


Figure 30

1. Écrous à embase
2. Ensemble plaque avec goulotte d'éjection
3. Boulons de carrosserie
4. Déflecteur existant

Remarque: Lors du montage du déflecteur existant, assurez-vous d'utiliser les bons trous pour chaque boulon.

3. Installez le déflecteur existant à l'aide d'un boulon de carrosserie (5/16" x 1") et d'un écrou (5/16") provenant du déflecteur retiré précédemment.
4. Utilisez un boulon (5/16" x 1 3/8") et un écrou à embase (5/16") neufs pour fixer l'intérieur du déflecteur.

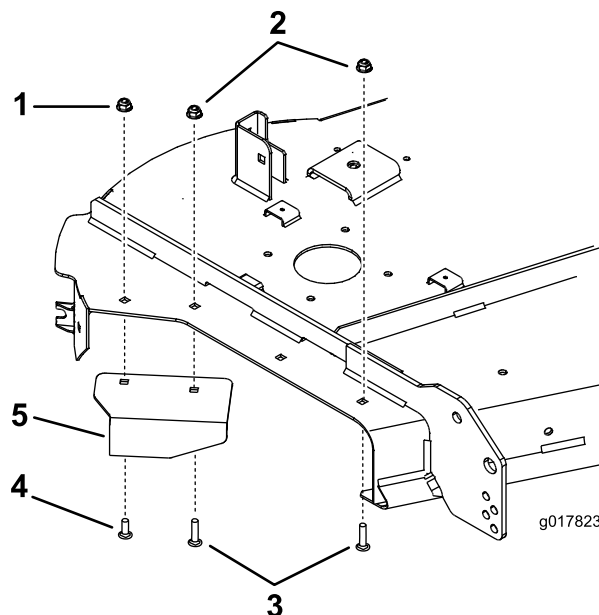


Figure 31

1. Écrou à embase existant (5/16")
2. Écrou à embase neuf (5/16")
3. Boulon de carrosserie neuf (5/16" x 1 3/8")
4. Boulon de carrosserie existant (5/16" x 1")
5. Déflecteur existant

5. Installez un boulon de carrosserie et un écrou à embase dans le trou avant, comme montré à la Figure 31.

9

Montage de la goulotte

Pièces nécessaires pour cette opération:

| | |
|---|--|
| 1 | Goulotte |
| 2 | Boutons (modèle 79393 uniquement) |
| 2 | Rondelles plates (5/16") (modèle 79393 uniquement) |

Pour le modèle 79390 uniquement

1. Trouvez la goulotte dans les pièces détachées. Alignez les trous dans la charnière de la goulotte et ceux de la charnière du plateau de coupe.
2. Fixez la goulotte au plateau de coupe avec la goupille fendue au bout du cordon attaché à la goulotte.

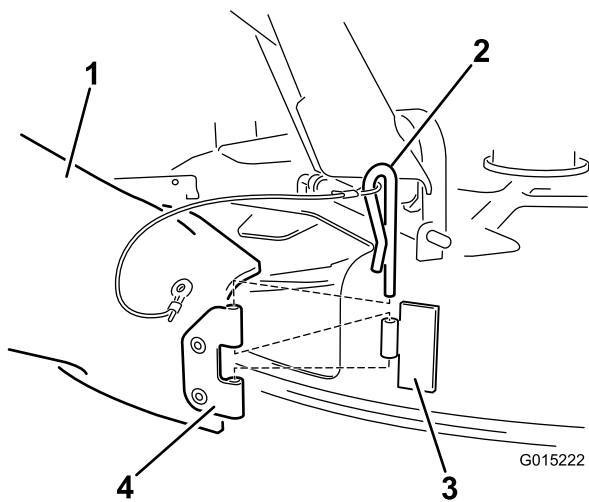


Figure 32

g015222

- | | |
|--------------------------------------|----------------------------------|
| 1. Goulotte | 3. Charnière de plateau de coupe |
| 2. Goupille fendue au bout du cordon | 4. Charnière de goulotte |

- Pivotez la goulotte en arrière, pour la mettre de niveau avec le plateau de coupe.

Remarque: Lorsque la goulotte rejoint le plateau de coupe, vérifiez que le verrou supérieur ne gêne pas la tige de pivot.

- En haut de la goulotte, accrochez le verrou supérieur à la tige de pivot de l'ensemble déflecteur.

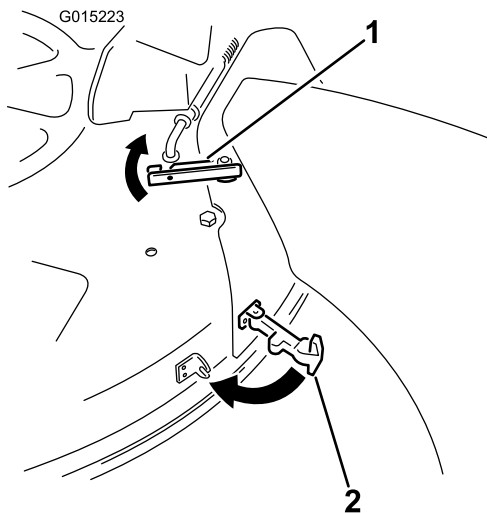


Figure 33

g015223

- | | |
|---------------------|------------------------------|
| 1. Verrou supérieur | 2. Loquet à poignée flexible |
|---------------------|------------------------------|

- Fixez la goulotte au plateau de coupe en accrochant le loquet à poignée flexible à la gâche soudée sur le plateau de coupe.

Pour le modèle 79391 uniquement

- Inclinez la languette en métal à l'avant de la goulotte dans la fente du support qui est soudé au plateau de coupe.

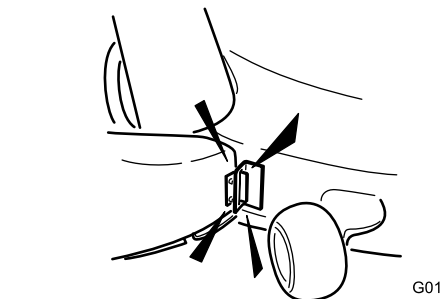
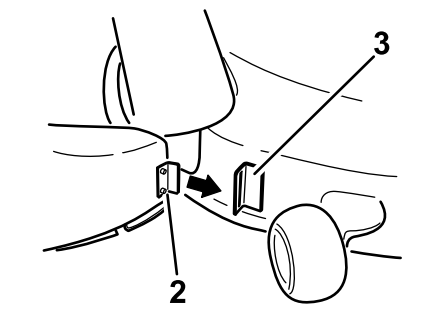
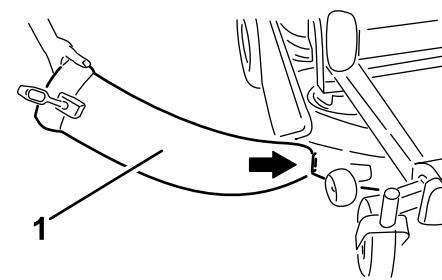


Figure 34

G015203

g015203

- | | |
|-----------------------|------------|
| 1. Goulotte | 3. Support |
| 2. Languette en métal | |

- Pivotez la goulotte en arrière, pour la mettre de niveau avec le plateau de coupe.

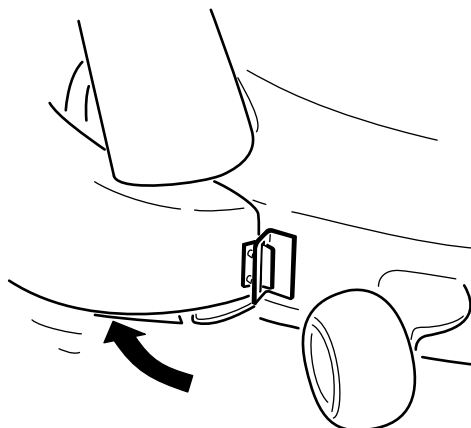


Figure 35

G015204

g015204

Remarque: Écartez le crochet de retenue de la goulotte pour pouvoir ouvrir la goulotte bien à plat contre le plateau.

- Fixez la goulotte sur le plateau en accrochant le loquet à poignée flexible de la goulotte sur la gâche soudée sur le plateau de coupe, à l'arrière de l'ouverture.
- Fixez le crochet de retenue sur la tige de pivot pour fixer la goulotte en position.

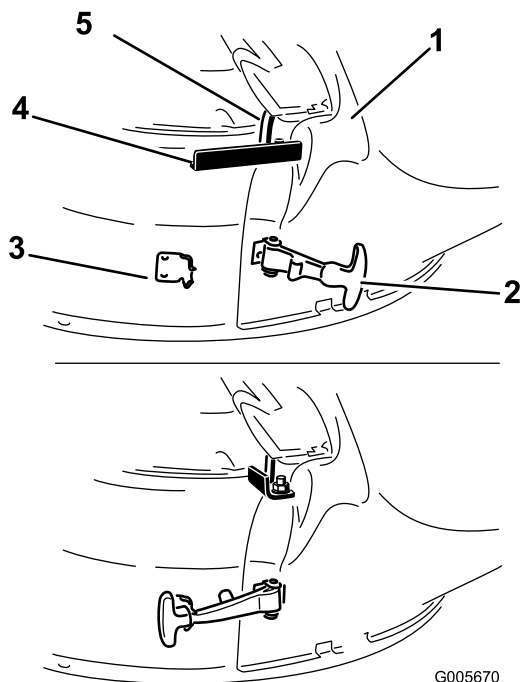


Figure 36

- | | |
|------------------------------|-----------------------|
| 1. Goulotte | 4. Crochet de retenue |
| 2. Loquet à poignée flexible | 5. Tige de pivot |
| 3. Gâche de retenue | |

Pour le modèle 79392 uniquement

- Inclinez la languette en métal à l'avant de la goulotte dans la fente du support qui est soudé au plateau de coupe.

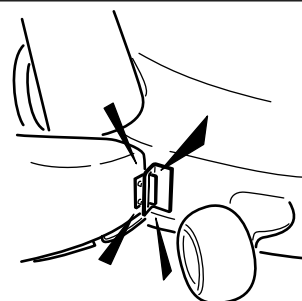
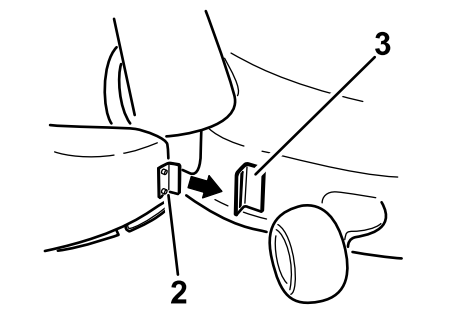
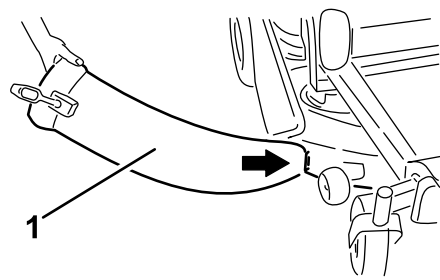


Figure 37

- | | |
|-----------------------|------------|
| 1. Goulotte | 3. Support |
| 2. Languette en métal | |

- Faites pivoter la goulotte en arrière, pour la mettre de niveau avec le plateau de coupe.

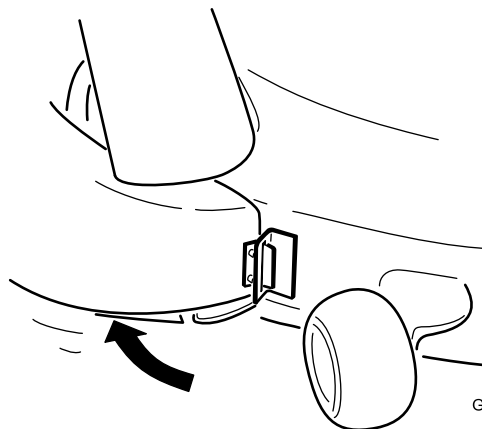


Figure 38

Remarque: Lorsque la goulotte rejoint le plateau de coupe, vérifiez que son bord est engagé sous la lèvre du clip monté précédemment.

3. Sur le haut de la goulotte, accrochez le crochet de verrouillage à la tige de pivot du déflecteur.

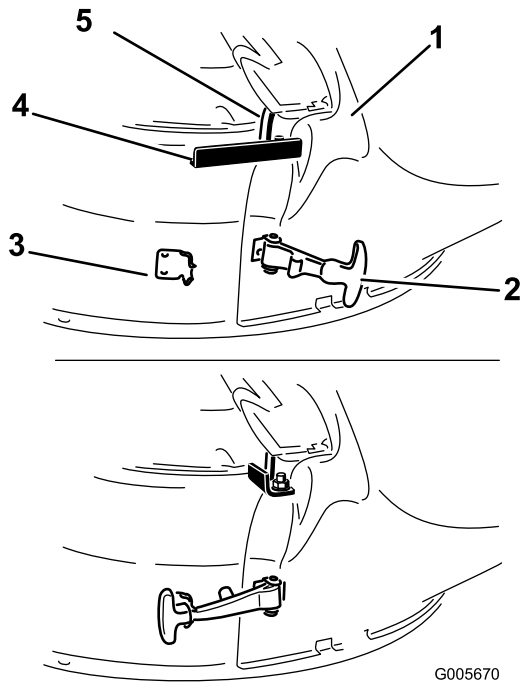


Figure 39

- | | |
|---------------|----------------------|
| 1. Goulotte | 3. Loquet en crochet |
| 2. Déflecteur | 4. Tige de pivot |

4. Fixez la goulotte au plateau de 127 cm en accrochant le loquet à poignée flexible à la gâche soudée sur le plateau de coupe.

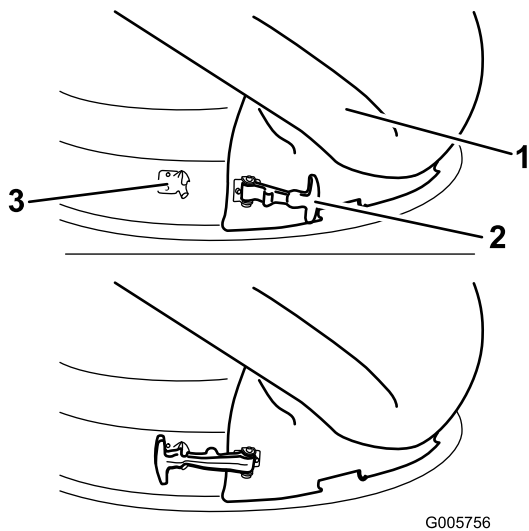


Figure 40

- | | |
|------------------------------|---------------------|
| 1. Goulotte | 3. Gâche de retenue |
| 2. Loquet à poignée flexible | |

Pour le modèle 79393 uniquement

1. Alignez les trous de la goulotte et montez-la sur les boulons. Fixez la goulotte au plateau de coupe à l'aide des deux boutons et des rondelles plates (5/16").

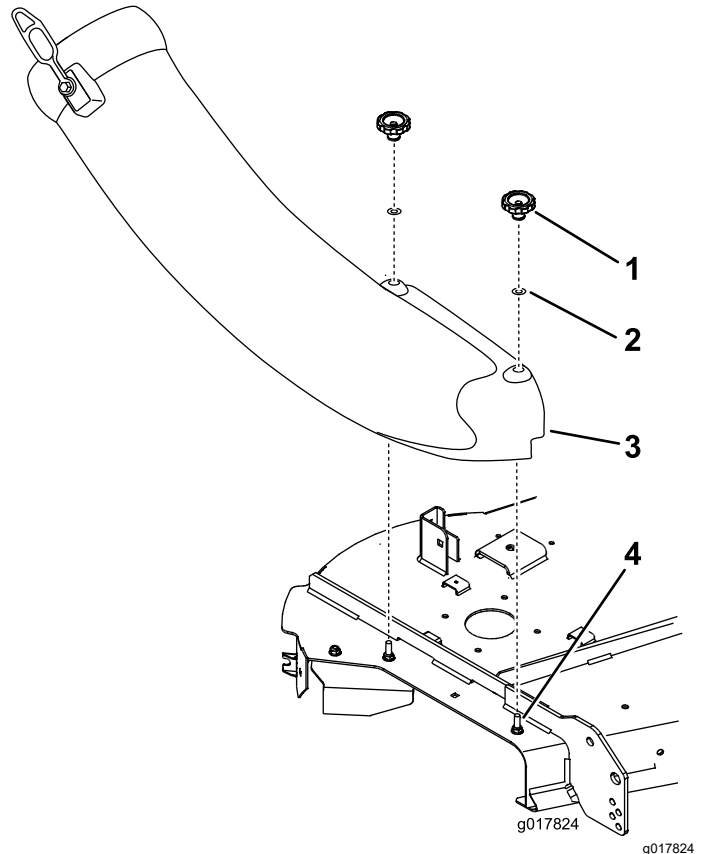


Figure 41

- | | |
|---------------------------|----------------------|
| 1. Boutons | 3. Goulotte |
| 2. Rondelle plate (5/16") | 4. Boulons installés |

2. Accrochez le verrou flexible de la goulotte à la gâche de retenue soudée sur le plateau de coupe, à l'arrière de l'ouverture.

10

Raccordement au tube d'éjection

Pièces nécessaires pour cette opération:

| | |
|---|-----------------|
| 1 | Tube d'éjection |
|---|-----------------|

Procédure

1. Glissez l'extrémité courbe du tube d'éjection dans l'ouverture du couvercle du dispositif de ramassage.

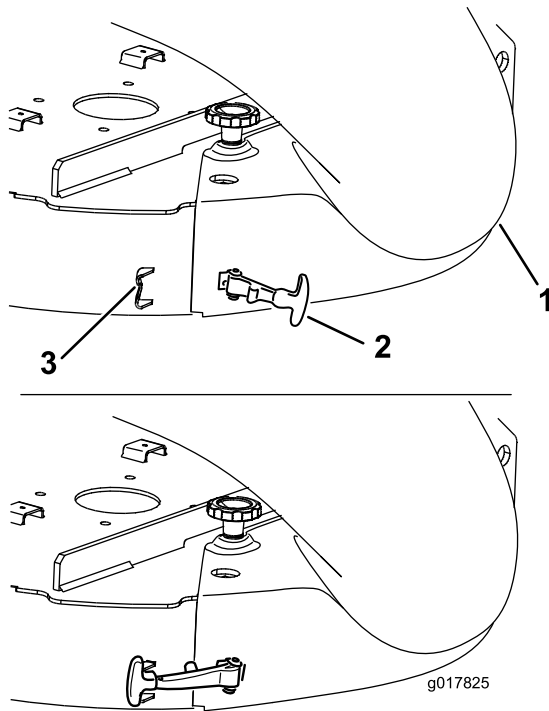


Figure 42

g017825

1. Goulotte
2. Loquet à poignée flexible
3. Gâche de retenue (soudée sur le plateau de coupe)

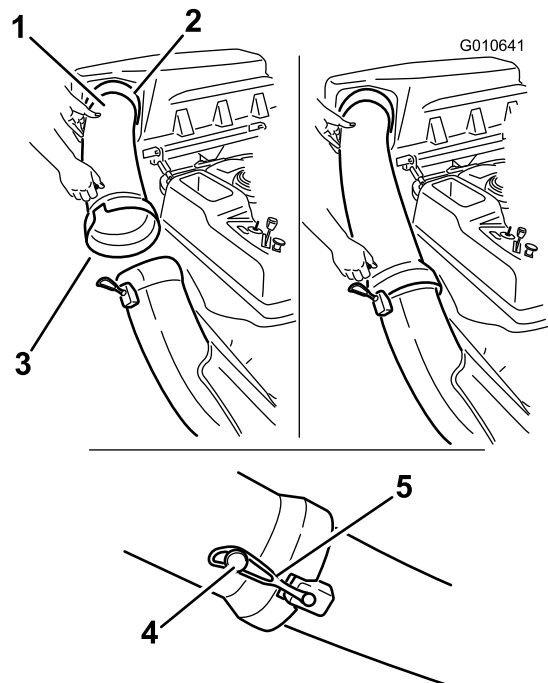


Figure 43

g010641

1. Tube d'éjection
2. Ouverture dans le couvercle du système de ramassage
3. Extrémité évasée du tube d'éjection
4. Ergot
5. Sangle en caoutchouc

2. Glissez l'extrémité évasée du tube d'éjection sur l'extrémité de la goulotte. Accrochez la sangle en caoutchouc de la goulotte à l'ergot situé sur le tube d'éjection pour le fixer en position.
3. Après la mise en place du collecteur, branchez le fil de la ou des bougies.

11

Montage de l'anneau de plateau de coupe (modèle 79390 uniquement)

Pièces nécessaires pour cette opération:

| | |
|---|----------------------------|
| 4 | Anneau de plateau de coupe |
| 8 | Boulon (5/16 x 3/4") |
| 8 | Contre-écrou (5/16") |

Procédure

1. Montez les différentes sections de l'anneau sur le fond du plateau de coupe.

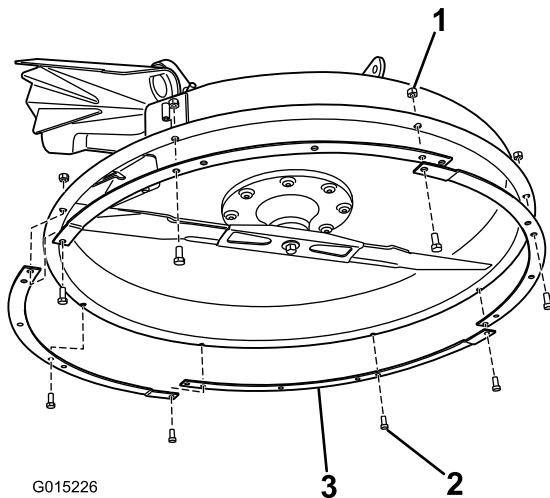


Figure 44

1. Contre-écrou (5/16")
2. Boulon (5/16 x 3/4")
3. Anneau de plateau de coupe

2. Fixez les anneaux au plateau au moyen de 8 boulons (5/16 x 3/4") et 8 contre-écrous (5/16").

12

Montage de la lame (modèle 79390 uniquement)

Pièces nécessaires pour cette opération:

| | |
|---|--------------|
| 1 | Lame Hi-lift |
|---|--------------|

Procédure

1. Déposez la lame existante du plateau de coupe. Pour plus de renseignements, reportez-vous à la section Dépose des lames dans le *Manuel de l'utilisateur*.
2. Montez la lame Hi-Lift (haute levée). Pour plus de renseignements, reportez-vous à la section Pose des lames dans le *Manuel de l'utilisateur*.

Utilisation

Remarque: Les côtés gauche et droit de la machine sont déterminés d'après la position d'utilisation normale.

⚠ ATTENTION

Pour éviter de vous blesser, procédez comme suit :

- Familiarisez-vous avec toutes les instructions d'utilisation et les consignes de sécurité mentionnées dans le *Manuel de l'utilisateur* de la tondeuse avant d'utiliser cet accessoire.
- Ne retirez jamais le tube d'éjection, les bacs, le couvercle du système de ramassage ou la goulotte pendant que le moteur tourne.
- Coupez toujours le moteur et attendez l'arrêt complet de toutes les pièces mobiles avant de dégager une obstruction dans le système de ramassage.
- N'effectuez jamais d'entretiens ou de réparations quand le moteur est en marche.

Vider les bacs à herbe

Soulevez et manipulez toujours les bacs à herbe pleins avec prudence. Pour vider les bacs à herbe :

1. Garez la machine sur une surface plane et désengagez les lames.
2. Écartez les leviers de commande de déplacement vers l'extérieur à la position de verrouillage au point mort, coupez le moteur, enlevez la clé de contact, serrez le frein de stationnement et attendez l'arrêt complet de toutes les pièces mobiles avant de quitter le siège.
3. Ouvrez (soulevez) le couvercle du système de ramassage (Figure 45).

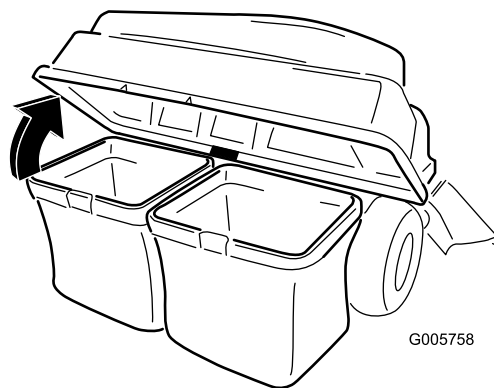


Figure 45

g005758

4. Comprimez les débris d'herbe dans les bacs. Soulevez l'un des bacs à deux mains et décrochez-le de la patte de retenue. Videz le bac. Répétez la procédure avec l'autre bac.
5. Pour installer les bacs, glissez les crochets de l'armature sur les pattes de retenue (Figure 46).

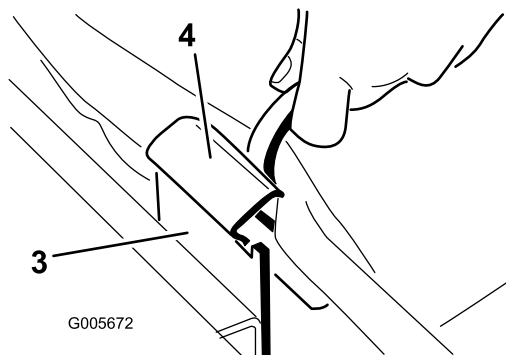
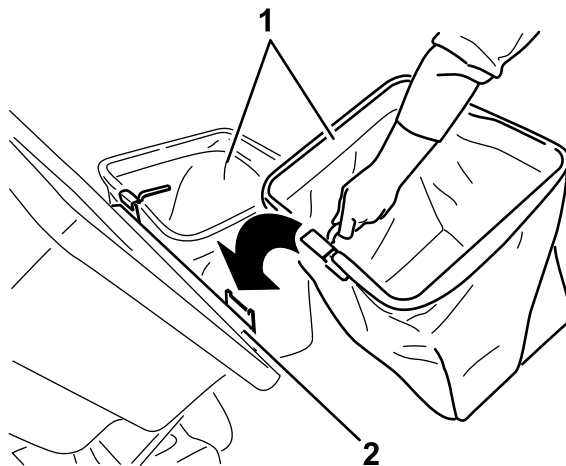


Figure 46

g005672

- | | |
|----------------------------------|---------------------------------|
| 1. Bac | 3. Patte de retenue |
| 2. Cadre du système de ramassage | 4. Crochet de l'armature du bac |

6. Abaissez le couvercle du système de ramassage sur les bacs.

Élimination des obstructions dans le système de ramassage

1. Placez la machine sur une surface plane et désengagez la commande des lames.
2. Écartez les leviers de commande de déplacement vers l'extérieur à la position de verrouillage au point mort, coupez le moteur, enlevez la clé de contact, serrez le frein de stationnement et attendez l'arrêt complet de toutes les pièces mobiles avant de quitter le siège.
3. Vérifiez les bacs à herbe et videz-les s'ils sont pleins.
4. Séparez le tube d'éjection et la goulotte.
5. Déposez le tube d'éjection et la goulotte du couvercle du système de ramassage et du plateau de coupe. À l'aide d'un bâton ou d'un objet similaire, dégagez soigneusement l'obstruction du plateau de coupe, du tube d'éjection, de la goulotte et du couvercle du système de ramassage.
6. Après avoir éliminé l'obstruction, reposez le système de ramassage complet et remettez la machine en marche.

Retrait du système de ramassage

⚠ PRUDENCE

La machine peut être déstabilisée et vous risquez d'en perdre le contrôle si vous n'enlevez pas les masses avant du système de ramassage et si vous utilisez la machine sans le système de ramassage.

- Enlevez toujours les masses avant quand vous retirez le système de ramassage.
- Si vous enlevez le système de ramassage, enlevez aussi les masses.

Pour retirer le système de ramassage, inversez les opérations de montage. Si des masses sont montées, déposez toujours les masses avant en même temps que le système de ramassage.

Remarque: Il est seulement nécessaire d'enlever le déflecteur d'ouverture quand un kit de mulching est monté.

Utilisation de la barre d'attelage

Le support du système de ramassage est équipé d'une barre d'attelage qui peut servir au remorquage.

- Lisez et assimilez toutes les instructions d'utilisation de la machine.
- Lorsque vous changez de direction, ralentissez et respectez la distance d'espacement.
- Prenez des virages larges et n'approchez pas le matériel remorqué du véhicule tracteur.
- La force de traction maximale à la barre est de 36 kg.
- Une force de traction excessive peut entraîner la défaillance de la transmission hydrostatique.

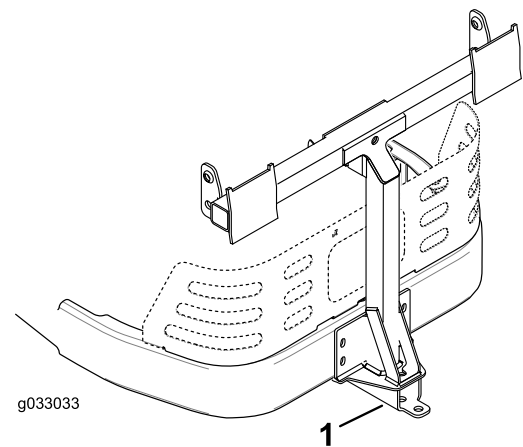


Figure 47

1. Support de système de ramassage avec barre d'attelage

Conseils d'utilisation

Conseils de ramassage

Ne pas oublier les dimensions

N'oubliez pas que la machine est plus longue et plus large quand cet accessoire est en place. Vous risquez d'endommager l'accessoire si vous tournez dans des endroits trop étroits.

Tonte des bordures

Tondez toujours les bordures avec le côté gauche du plateau de coupe. N'utilisez pas le côté droit pour tondre les bordures au risque d'endommager la goulotte et le tube d'éjection du système de ramassage.

Hauteur de coupe

Ne choisissez pas une hauteur de coupe trop basse car l'herbe haute risque d'empêcher l'air de circuler sous le plateau de coupe et dans le système de ramassage. Le système de ramassage va alors se boucher.

Fréquence de tonte

Coupez l'herbe fréquemment, surtout pendant la saison de pousse. Il faudra tondre l'herbe une deuxième fois si elle est excessivement haute.

Technique de coupe

Pour obtenir une coupe plus esthétique, empiétez légèrement sur la bande coupée précédemment. Le moteur est ainsi moins sollicité et la goulotte et le tube d'éjection sont moins susceptibles de se boucher.

Vitesse de ramassage

En général, le ramassage s'effectue en plaçant la commande d'accélérateur en position haut régime et en se déplaçant à vitesse normale. Toutefois, si l'herbe est très sèche et s'il y a beaucoup de poussière, il est préférable de réduire légèrement le régime moteur et d'augmenter la vitesse de déplacement de la tondeuse. Le système de ramassage peut se boucher si vous vous déplacez trop rapidement alors que le régime moteur diminue. Il faut parfois ralentir sur les pentes, pour maintenir le régime moteur et assurer un ramassage efficace. Travaillez dans le sens de la descente chaque fois que cela est possible.

⚠ PRUDENCE

À mesure que le système de ramassage se remplit, la charge augmente à l'arrière de la machine. Les arrêts et démarrages brusques sur pente, risquent de vous faire perdre le contrôle de la direction ou de faire basculer la machine.

- **Ne vous arrêtez pas et ne démarrez pas brusquement en montant ou en descendant les pentes. Évitez de démarrer en côte.**
- **Si vous arrêtez la machine alors que vous montez une pente, désengagez la commande des lames. Faites ensuite marche arrière à vitesse réduite.**
- **Ne changez pas soudainement de direction ou de vitesse sur les pentes.**
- **Si vous enlevez le système de ramassage, enlevez aussi les masses avant.**

Ramassage de l'herbe haute

L'herbe très haute est lourde et n'est pas toujours projetée complètement dans les bacs. Dans ce cas, le tube d'éjection et la goulotte peuvent se boucher. Pour éviter de boucher le système de ramassage, choisissez une hauteur de coupe élevée pour le premier passage, puis effectuez un deuxième passage à la hauteur de coupe habituelle.

Ramassage de l'herbe humide

Essayez toujours de tondre quand l'herbe est sèche, car la qualité de la coupe en sera améliorée. Si vous devez tondre l'herbe encore humide, utilisez l'éjection latérale classique de la tondeuse. Quelques heures plus tard, quand l'herbe coupée a eu le temps de sécher, montez le système de ramassage complet et ramassez l'herbe.

Signes d'obstruction

Pendant le ramassage, une petite quantité d'herbe est normalement projetée à l'avant de la tondeuse. Si cette quantité devient excessive, cela signifie que les bacs sont pleins ou que le système est obstrué.

Entretien

Remarque: Les côtés gauche et droit de la machine sont déterminés d'après la position d'utilisation normale.

Programme d'entretien recommandé

| Périodicité d'entretien | Procédure d'entretien |
|---|--|
| Après les 10 premières heures de fonctionnement | <ul style="list-style-type: none">• Contrôlez le système de ramassage. |
| À chaque utilisation ou une fois par jour | <ul style="list-style-type: none">• Nettoyez le système de ramassage. |
| Avant le remisage | <ul style="list-style-type: none">• Contrôlez le système de ramassage.• Nettoyez le système de ramassage. |

⚠ PRUDENCE

Si vous laissez la clé dans le commutateur d'allumage, quelqu'un pourrait mettre le moteur en marche accidentellement et vous blesser gravement, ainsi que toute personne à proximité.

Avant tout entretien, enlevez la clé de contact et débranchez le fil de la bougie. Écartez le fil pour éviter tout contact accidentel avec la bougie.

⚠ DANGER

Le moteur en marche devient très chaud. Vous pouvez vous brûler gravement au contact des surfaces chaudes.

Laissez refroidir le moteur, en particulier le silencieux, avant de le toucher.

⚠ DANGER

Des débris (feuilles, herbe ou broussailles) peuvent prendre feu. Un feu dans le compartiment moteur peut causer des brûlures et des dommages matériels.

- Débarrassez le moteur et le silencieux des débris qui y sont déposés.
- Lors de l'ouverture du couvercle du système de ramassage, veillez à ne pas faire tomber de débris sur le moteur et le silencieux.
- Laissez refroidir la machine avant de la remiser.

Contrôle du système de ramassage

Périodicité des entretiens: Après les 10 premières heures de fonctionnement

Avant le remisage

Examinez le système de ramassage après les 10 premières heures de fonctionnement, puis une fois par mois.

1. Vérifiez l'état de la goulotte, du tube d'éjection et du couvercle du système de ramassage. Remplacez-les s'ils sont fendus ou cassés.
2. Serrez tous les écrous, boulons et vis.

3. Examinez toutes les fixations et tous les verrous ; remplacez-les s'ils sont absents ou endommagés.
4. Vérifiez l'état des bacs à herbe.

⚠ ATTENTION

Des débris peuvent être projetés à travers les bacs à herbe s'ils sont déchirés, usés ou endommagés et blesser gravement les personnes à proximité et vous-même.

- Vérifiez que les bacs à herbe ne sont pas troués, déchirés, usés ou autrement endommagés.
- Ne lavez pas les bacs à herbe.
- Remplacez-les s'ils sont endommagés ; vous pouvez vous procurer des bacs de rechange auprès du fabricant du système de ramassage.

Contrôle des lames de coupe

Examinez les lames régulièrement, ainsi qu'après avoir heurté un obstacle.

Remplacez les lames si elles sont très usées ou endommagées. Pour la procédure complète d'entretien des lames, reportez-vous au *Manuel de l'utilisateur* du plateau de coupe.

Nettoyage du système de ramassage

Périodicité des entretiens: À chaque utilisation ou une fois par jour

Avant le remisage

Remarque: Pour éviter la détérioration rapide du tissu, rangez les bacs de sorte qu'ils sèchent complètement après chaque utilisation.

1. Après chaque utilisation, retirez et lavez au jet d'eau l'intérieur et l'extérieur du couvercle du système de ramassage, du tube d'éjection et de la goulotte, ainsi que le dessous du plateau de coupe. Utilisez un détergent doux pour éliminer les saletés récalcitrantes.
2. Veillez à bien débarrasser toutes les pièces de l'herbe agglomérée.
3. Lavez les bacs à herbe au tuyau d'arrosage pour éliminer tous les débris.
4. Après le lavage, laissez sécher soigneusement toutes les pièces.

Remisage

Remisage du système de ramassage

1. Nettoyez le système de ramassage ; voir [Nettoyage du système de ramassage \(page 28\)](#).
2. Vérifiez l'état du système de ramassage ; voir [Contrôle du système de ramassage \(page 27\)](#).
3. Vérifiez que les bacs à herbe sont vides et parfaitement secs.
4. Remisez le système de ramassage dans un local propre et sec à l'abri de la lumière. Cela permet de protéger les pièces en plastique et de prolonger la vie du système de ramassage. Si vous devez remiser le système de ramassage à l'extérieur, recouvrez-le d'une bâche imperméable.