

# Heckfangsystem mit 32", 34", 42", 50" und 54"

## Aufsitzrasenmäher mit Nullwendekreis

Modellnr. 79390—Seriennr. 415270000 und höher

Modellnr. 79391—Seriennr. 415270000 und höher

Modellnr. 79392—Seriennr. 415248329 und höher

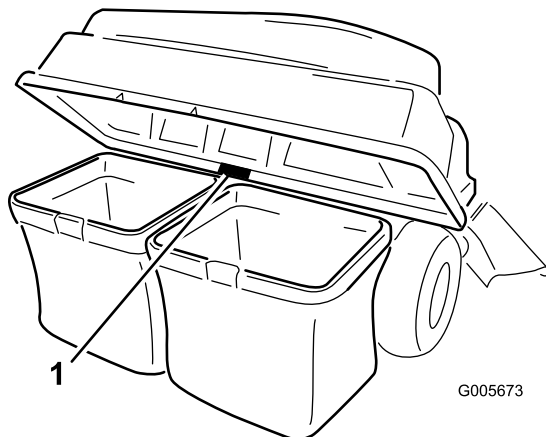
Modellnr. 79393—Seriennr. 415270000 und höher

## Bedienungsanleitung

# Einführung

Lesen Sie diese Informationen sorgfältig durch, um sich mit dem ordnungsgemäßen Einsatz und der Wartung des Geräts vertraut zu machen und Verletzungen und eine Beschädigung des Geräts zu vermeiden. Sie tragen die Verantwortung für einen ordnungsgemäßen und sicheren Einsatz des Geräts.

Wenden Sie sich an Ihren Vertragshändler oder Kundendienst, wenn Sie eine Serviceleistung, Originalersatzteile oder weitere Informationen benötigen. Haben Sie dafür die Modell- und Seriennummern des Produkts griffbereit. In **Bild 1** ist angegeben, wo an dem Produkt die Modell- und die Seriennummer angebracht sind. Tragen Sie hier bitte die Modell- und Seriennummern des Geräts ein.



**Bild 1**

1. Typenschild mit Modell- und Seriennummer

Modellnr. _____
Seriennr. _____

In dieser Anleitung werden zwei Begriffe zur Hervorhebung von Informationen verwendet. **Wichtig** weist auf spezielle mechanische Informationen hin,

und **Hinweis** hebt allgemeine Informationen hervor, die Ihre besondere Beachtung verdienen.

Dieses Sicherheitswarnsymbol (**Bild 2**) wird sowohl in diesem Handbuch als auch an der Maschine verwendet, um wichtige Sicherheitshinweise zu kennzeichnen, die zur Vermeidung von Unfällen befolgt werden müssen. Dieses Symbol wird mit dem Signalwort **Gefahr**, **Warnung** oder **Vorsicht** dargestellt.

- **Gefahr:** bezeichnet eine unmittelbar drohende Gefahr. Wenn sie nicht gemieden wird, **sind** Tod oder schwerste Verletzungen die Folge.
- **Warnung:** bezeichnet eine möglicherweise drohende Gefahr. Wenn sie nicht gemieden wird, **können** Tod oder schwerste Verletzungen die Folge sein.
- **Vorsicht:** bezeichnet eine möglicherweise drohende Gefahr. Wenn sie nicht gemieden wird, **können leichte** oder geringfügige Verletzungen die Folge sein.



**Bild 2**

sa-black

1. Sicherheitswarnsymbol



## ⚠️ WARNUNG:

### KALIFORNIEN

#### Warnung zu Proposition 65

Bei Verwendung dieses Produkts sind Sie ggf. Chemikalien ausgesetzt, die laut den Behörden des Staates Kalifornien krebserregend wirken, Geburtsschäden oder andere Defekte des Reproduktionssystems verursachen.

## Inhalt

Einführung .....	1
Sicherheit .....	2
Sicherheit beim Schleppen .....	3
Sicherheits- und Bedienungsschilder .....	4
Einrichtung .....	5
1 Vorbereiten der Maschine .....	7
2 Einbauen des Ballasts .....	7
3 Befestigung der Anbaugeräthalterung .....	10
4 Befestigen der Verriegelungsstange .....	13
5 Montieren der Abdeckung des Heckfangsystems .....	13
6 Einbauen der Abdeckung des Heckfangsystems .....	14
7 Montage des Auswurfkanalablenkblechs (nur 54"-Mähwerk) .....	16
8 Montage des Versatzablenkblechs (nur Modelle 79390, 79392 und 79393) .....	16
9 Einbauen des Auswurfkanals .....	18
10 Verbinden mit dem Auswurfrohr .....	23
11 Befestigen des Mähwerkkrings(Nur Modell 79390) .....	23
12 Montieren der Messer(Nur Modell 79390) .....	23
Betrieb .....	24
Entleeren der Grasfangkörbe .....	24
Entfernen von Verstopfungen vom Heckfangsystem .....	25
Abnehmen des Heckfangsystems .....	25
Verwenden der Zugstange .....	26
Betriebshinweise .....	26
Wartung .....	28
Empfohlener Wartungsplan .....	28
Prüfen des Heckfangsystems .....	28
Prüfen der Schnittmesser .....	29
Reinigen des Heckfangsystems .....	29
Einlagerung .....	29
Lagern des Heckfangsystems .....	29

## Sicherheit

### ⚠️ GEFAHR

Motoren werden beim Betrieb heiß. Wenn Sie heiße Oberflächen berühren, können Sie schwere Verbrennungen erleiden.

Fassen Sie Motoren, besonders Auspuffe, erst nach dem Abkühlen an.

### ⚠️ GEFAHR

Rückstände, wie Laub, Gras oder Grünabfälle können Feuer fangen. Ein Brand im Motorraum kann schwere Verletzungen und Sachschäden verursachen.

- Halten Sie den Motor und Auspuff von Rückständen frei.
- Passen Sie beim Öffnen der Baggerabdeckung auf, dass keine Rückstände in den Motor- und Auspuffbereich fallen.
- Lassen Sie die Maschine abkühlen, bevor Sie sie einlagern.

In der folgenden Liste finden Sie Informationen zur Sicherheit, mit denen Sie vertraut sein sollten.

- Machen Sie sich mit dem sicheren Betrieb der Maschine sowie den Bedienelementen und Sicherheitsschildern vertraut.
- Gehen Sie mit Heckfangsystemen oder anderen Zusatzgeräten besonders vorsichtig vor. Anbaugeräte können die Stabilität und Betriebsmerkmale der Zugmaschine verändern.
- Befolgen Sie zur Verbesserung der Stabilität die Herstelleranweisungen bezüglich des Radballasts und der Gegengewichte.
- Verwenden Sie an steilen Hängen kein Heckfangsystem. Ein schweres Heckfangsystem kann zum Kontrollverlust und zum Umkippen der Maschine führen.
- Fahren Sie an Hanglagen langsamer und mit erhöhter Vorsicht. Stellen Sie sicher, dass Sie Hänge in der empfohlenen Richtung befahren. Der Zustand der Rasenflächen kann sich auf die Stabilität der Maschine auswirken. Seien Sie besonders vorsichtig, wenn Sie in der Nähe von Gräben arbeiten.
- Führen Sie alle Bewegungen an Hängen langsam und schrittweise durch. Ändern Sie nie plötzlich die Geschwindigkeit oder Richtung.

- Das Heckfangsystem kann die Sicht nach hinten einschränken. Passen Sie besonders auf, wenn Sie rückwärts fahren.
- Gehen Sie beim Ver- und Abladen der Maschine auf/von einem Anhänger oder Pritschenwagen vorsichtig vor.
- Setzen Sie die Maschine nie mit angehobenem, abgenommenem oder verändertem Auswurfablenkblech ein, es sei denn, Sie verwenden ein Heckfangsystem.
- Halten Sie Ihre Hände und Füße von beweglichen Teilen fern. Bei laufendem Motor sollten keine Einstellungsarbeiten vorgenommen werden.
- Halten Sie auf einer ebenen Fläche an, kuppeln Sie alle Antriebe aus, blockieren Sie die Räder und stellen Sie den Motor ab, wenn Sie den Fahrersitz aus irgendeinem Grund verlassen. Dies gilt auch für das Leeren des Heckfangsystems oder Entfernen von Verstopfungen des Auswurfkanals.
- Wenn Sie das Heckfangsystem abnehmen, müssen Sie auf jeden Fall ein Auswurfablenkblech oder einen Schutz anbringen, den Sie ggf. für die Montage des Heckfangsystems abgenommen haben. Setzen Sie das Mähwerk nicht ohne montiertes Heckfangsystem oder installiertes Ablenkblech ein.
- Stellen Sie den Motor ab, bevor Sie das Heckfangsystem abnehmen oder Verstopfungen im Auswurfkanal beseitigen.
- Lassen Sie Schnittgut nicht für längere Zeit im Heckfangsystem.
- Die Bauteile des Heckfangsystems verschleifen, werden beschädigt und verschlechtern sich im Laufe der Zeit, was bewegliche Teile freilegen kann und das Ausschleudern von Gegenständen ermöglicht. Prüfen Sie die Bauteile regelmäßig und tauschen Sie diese durch vom Hersteller empfohlene Ersatzteile aus, wenn das notwendig erscheint.
- führen. Verringern Sie das geschleppte Gewicht und die Geschwindigkeit.
- Der Bremsweg verlängert sich mit dem Gewicht der geschleppten Last. Fahren Sie langsam und berücksichtigen Sie den längeren Bremsweg.
- Wenden Sie großzügig, damit das Anbaugerät nicht die Maschine berührt.
- Schleppen Sie keine Last, die schwerer als die Zugmaschine ist.

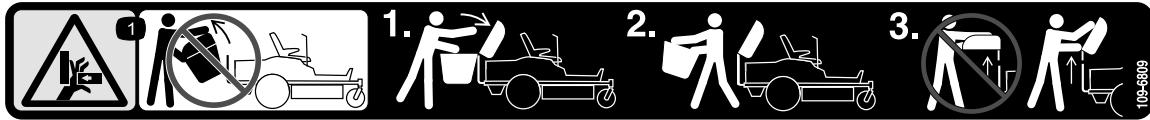
## Sicherheit beim Schleppen

- Befestigen Sie abgeschleppte Geräte nur an der Anhängerkupplung.
- Halten Sie die Empfehlungen des Anbaugeräteherstellers hinsichtlich Gewichtslimits für geschleppte Geräte und Schleppen an Hanglagen ein.
- Halten Sie Kinder und andere Personen immer von angehängten Geräten fern.
- Auf Hängen kann das Gewicht des angehängten Geräts zu einem Verlust der Haftung und Kontrolle

# Sicherheits- und Bedienungsschilder



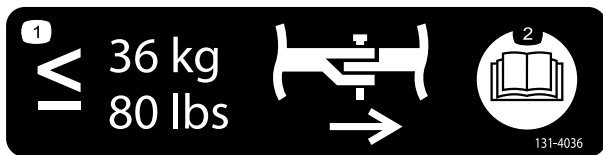
Die Sicherheits- und Bedienungsaufkleber sind für den Bediener gut sichtbar und befinden sich in der Nähe der möglichen Gefahrenbereiche. Tauschen Sie beschädigte oder verloren gegangene Aufkleber aus.



109-6809

decal109-6809

1. Quetschgefahr der Hände: Nehmen Sie nicht das ganze Heckfangsystem von der Maschine ab. Öffnen Sie die Abdeckung des Heckfangsystems und nehmen Sie die Fangkörbe vom Heckfangsystem ab. Nehmen Sie die Abdeckung des Heckfangsystems nicht in geschlossenem Zustand ab. Öffnen Sie die Abdeckung und nehmen Sie diese dann ab.



131-4036

decal131-4036

1. Die maximale Ziehkraft der Deichsel ist 36 kg.
2. Lesen Sie die *Bedienungsanleitung*.

**WARNING: Cancer and Reproductive Harm - [www.P65Warnings.ca.gov](http://www.P65Warnings.ca.gov).**  
For more information, please visit [www.ttcoCAProp65.com](http://www.ttcoCAProp65.com)

decal133-8061

133-8061



110-6691

decal110-6691

1. Gefahr durch herausgeschleuderte Objekte: Unbeteiligte müssen einen Abstand zur Maschine halten.
2. Gefahr durch vom Rasenmäher herausgeschleuderte Gegenstände: Setzen Sie die Maschine nicht ohne Ablenklech oder Heckfangsystem ein.
3. Gefahr von Schnittverletzungen und/oder der Amputation von Händen oder Füßen: Berühren Sie keine beweglichen Teile.

# Einrichtung

## Einzelteile

Prüfen Sie anhand der nachstehenden Tabelle, dass Sie alle im Lieferumfang enthaltenen Teile erhalten haben.

Verfahren	Beschreibung	Menge	Verwendung
<b>1</b>	Keine Teile werden benötigt	–	Bereiten Sie die Maschine vor.
<b>2</b>	Schraube ( $\frac{3}{8}$ " x $1\frac{1}{4}$ ") Sicherungsmutter ( $\frac{3}{8}$ ") Ballastbefestigungshalterung, links Ballastbefestigungshalterung, rechts Scheiben Ballasthalterung Schraube ( $\frac{3}{8}$ " x 1") Flacher Ballast Kofferballast Verkeilte Querstange	4 4 1 1 4 1 2 1 1 1	Einbauen des Ballasts.
<b>3</b>	Stabilisatorbügel (Für Modelle ab Baujahr 2015) Schlossschraube ( $\frac{5}{16}$ " x $\frac{3}{4}$ ") Sicherungsmutter ( $\frac{5}{16}$ ") Blechschaube ( $\frac{5}{16}$ " x $\frac{3}{4}$ ") Schraube ( $\frac{5}{16}$ " x 1") Drehrahmen Splint Stange Unterlegscheibe Zugstangenauflöber	1 2 4 2 2 1 2 2 2 1	Befestigung der Anbaugeräthalterung.
<b>4</b>	Verriegelungsstange Splint	1 1	Befestigen der Verriegelungsstange.
<b>5</b>	Abdeckung des Heckfangsystems Gitter des Heckfangsystems	1 1	Montieren der Abdeckung des Heckfangsystems.
<b>6</b>	Fangkorbrahmen Fangkorbbaugruppe Oberes Rohr des Heckfangsystems Schwenkhalterung (Nur Modell 79392) Schraube ( $\frac{5}{16}$ " x 1") (Nur Modell 79392) Mutter ( $\frac{5}{16}$ ") (Nur Modell 79392)	2 2 1 2 4 4	Einbauen der Abdeckung des Heckfangsystems.
<b>7</b>	Keine Teile werden benötigt	–	Bauen Sie das Auswurfkanalablenkblech ein (nur 54"-Mähwerk)
<b>8</b>	Versatzablenkblech (nur Modell 79390) Schlossschraube ( $\frac{5}{16}$ x $1\text{-}3/8$ ") (nur Modell 79393) Bundmutter ( $\frac{5}{16}$ ") (nur Modell 79393)	1 2 2	Bauen Sie das Versatzablenkblech ein (nur Modelle 79390, 79392 und 79393)
<b>9</b>	Auswurfkanal Sterngriffe (nur Modell 79393) Flachscheiben ( $\frac{5}{16}$ ") (nur Modell 79393)	1 2 2	Bauen Sie den Auswurfkanal ein.

<b>Verfahren</b>	<b>Beschreibung</b>	<b>Menge</b>	<b>Verwendung</b>
<b>10</b>	Auswurfrohr	1	Verbinden mit dem Auswurfrohr.
<b>11</b>	Mähwerkring Schraube (5/16" x 3/4") Sicherungsmutter (5/16")	4 8 8	Montieren Sie den Mähwerkring (nur Modell 79390)
<b>12</b>	Messer für hohe Schnitthöhe	1	Montieren Sie die Messer (nur Modell 79390)

# 1

## Vorbereiten der Maschine

Keine Teile werden benötigt

### Verfahren

1. Stellen Sie die Maschine auf einer ebenen Fläche ab.
2. Aktivieren Sie die Feststellbremse.
3. Stellen Sie den Motor ab und ziehen Sie den Schlüssel ab.

# 2

## Einbauen des Ballasts

Für diesen Arbeitsschritt erforderliche Teile:

4	Schraube ( $\frac{3}{8}$ " x $1\frac{1}{4}$ " )
4	Sicherungsmutter ( $\frac{3}{8}$ " )
1	Ballastbefestigungshalterung, links
1	Ballastbefestigungshalterung, rechts
4	Scheiben
1	Ballasthalterung
2	Schraube ( $\frac{3}{8}$ " x 1" )
1	Flacher Ballast
1	Kofferballast
1	Verkeilte Querstange

### Verfahren

**Hinweis:** Diese Schritte gelten nur für Modelle mit Schalthebeln. Für Geräte mit einem Lenkrad wird kein Ballast benötigt.

### ⚠ ACHTUNG

Das Heckfangsystem kann die Gewichtsverteilung der Maschine ändern. Das Verwenden der Maschine ohne vorderen Ballast kann zu Instabilität und einem Verlust der Maschinenkontrolle führen.

Stellen Sie sicher, dass der vordere Ballast richtig installiert ist, bevor Sie die Maschine mit dem Heckfangsystem verwenden.

1. Ermitteln Sie die vorderen Schrauben an der Unterseite des Rahmens (Bild 3 und Bild 4).
2. Entfernen Sie die zwei Schrauben ( $\frac{3}{8}$ " x 1") und zwei Sicherungsmuttern ( $\frac{3}{8}$ "). Bewahren Sie die Sicherungsmuttern auf.

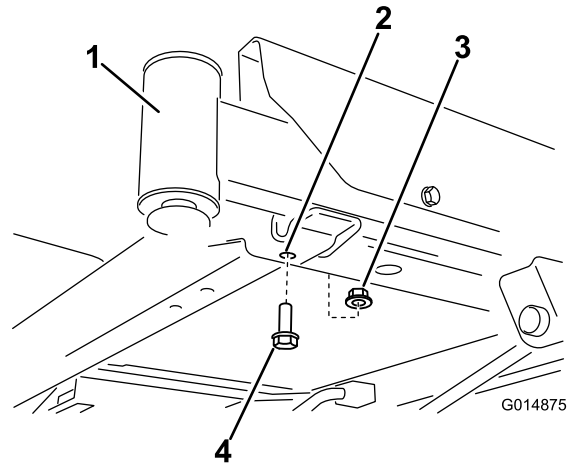


Bild 3

1. Rechtes VorderlaufRad (LaufRadgabel und Rad werden aus Übersichtsgründen nicht abgebildet)
2. Loch vorne, rechte Seite
3. Schraube ( $\frac{3}{8}$ " x 1")
4. Sicherungsmutter ( $\frac{3}{8}$ " )

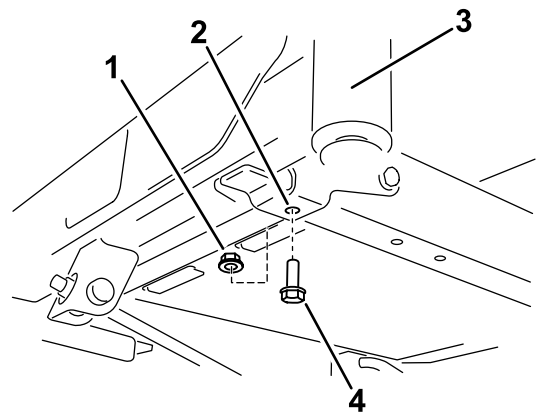
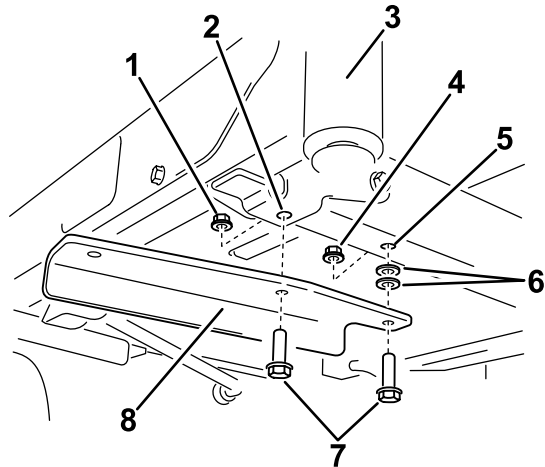


Bild 4

1. Sicherungsmutter ( $\frac{3}{8}$ " )
2. Loch vorne, linke Seite
3. Linkes VorderlaufRad (LaufRadgabel und Rad werden aus Übersichtsgründen nicht gezeigt)
4. Schraube ( $\frac{3}{8}$ " x 1")

3. Die rechte und linke Ballastbefestigungshalterung finden Sie in den losen Teilen.
4. Befestigen Sie die linke Halterung mit zwei Schrauben ( $\frac{3}{8}$ " x  $1\frac{1}{4}$ " ), zwei Scheiben und zwei Sicherungsmuttern ( $\frac{3}{8}$ " ) an der Unterseite des Rahmens (Bild 5).

**Hinweis:** Verwenden Sie eine Sicherungsmutter aus den lose mitgelieferten Teilen und die andere von den vorher entfernten Sicherungsmuttern.



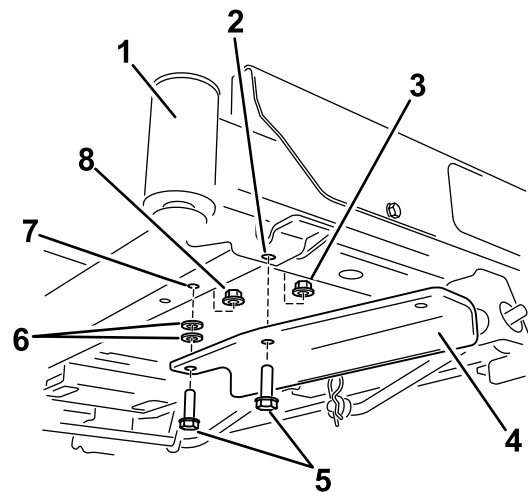
**Bild 5**

g354523

- |   |                                |
|---|--------------------------------|
| 1. Sicherungsmutter (3/8"), vorhanden   | 5. Loch im Rahmen              |
| 2. Loch vorne, linke Seite  | 6. Unterlegscheibe             |
| 3. Linkes Vorderlauftrahm (Lauftrahmgabel und Rad werden aus Übersichtsgründen nicht gezeigt) | 7. Schraube (3/8" x 1 1/4")    |
| 4. Sicherungsmutter (3/8"), lose Teile  | 8. Linke Befestigungshalterung |

5. Befestigen Sie die rechte Ballastbefestigungshalterung an der rechten Seite der Maschine wie folgt:
- Befestigen Sie an Maschinen ohne Hubpedal die Halterung mit zwei Schrauben (3/8" x 1 1/4"), zwei Scheiben und zwei Sicherungsmuttern (3/8") (**Bild 6**).

**Hinweis:** Verwenden Sie eine Sicherungsmutter aus den lose mitgelieferten Teilen und die andere von den vorher entfernten Sicherungsmuttern.



**Bild 6**

g354522

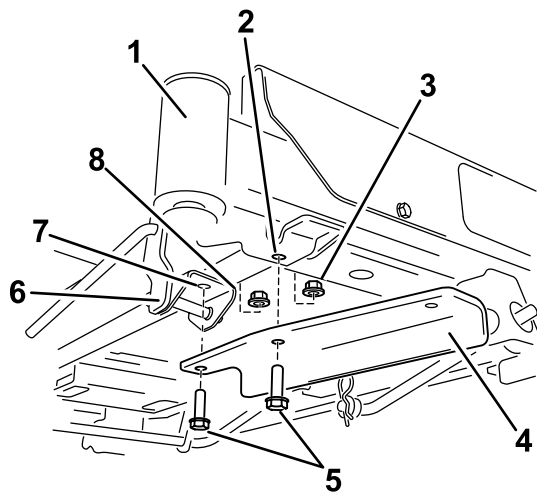
- |  |  |
|--|--|
| 1. Rechtes Vorderlauftrahm (Lauftrahmgabel und Rad werden aus Übersichtsgründen nicht gezeigt) | 5. Schraube (3/8" x 1 1/4")            |
| 2. Loch vorne, rechte Seite  | 6. Unterlegscheibe                     |
| 3. Sicherungsmutter (3/8"), vorhanden  | 7. Loch im Rahmen                      |
| 4. Rechte Befestigungshalterung  | 8. Sicherungsmutter (3/8"), lose Teile |

**Hinweis:** Bei Maschinen mit Hubpedal werden die Scheiben nicht verwendet.

- Maschinen mit Hubpedal: Entfernen Sie die vorderen Befestigungen in der Halterung des Hubpedals und befestigen Sie die Halterung mit zwei Schrauben und zwei Sicherungsmuttern (**Bild 7**).

**Hinweis:** Verwenden Sie eine Sicherungsmutter aus den lose mitgelieferten Teilen und die andere von den vorher entfernten Sicherungsmuttern.





**Bild 7**

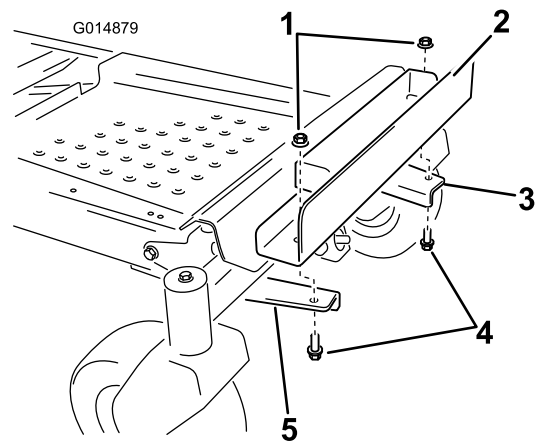
g354524

- |   |   |
|---|---|
| 1. Rechtes Vorderlaufrad (Laufgabel und Rad werden aus Übersichtsgründen nicht gezeigt) | 5. Schraube ( $\frac{3}{8}$ " x $1\frac{1}{4}$ " )  |
| 2. Loch vorne, rechte Seite   | 6. Halterung des Hubfußpedals                       |
| 3. Sicherungsmutter ( $\frac{3}{8}$ " ), vorhanden                                      | 7. Loch in Halterung                                |
| 4. Rechte Befestigungshalterung   | 8. Sicherungsmutter ( $\frac{3}{8}$ " ), lose Teile |

6. Fluchten Sie für die Montage der Ballasthalterung an den Befestigungshalterungen die äußeren Löcher in der Halterung mit den vorher montierten Befestigungshalterungen aus (Bild 8).

**Hinweis:** Stellen Sie sicher, dass die Halterung im Rahmen zentriert ist.

7. Befestigen Sie die Ballasthalterung mit zwei Schrauben ( $\frac{3}{8}$ " x 1") und zwei Sicherungsmuttern ( $\frac{3}{8}$ " ) (Bild 8).

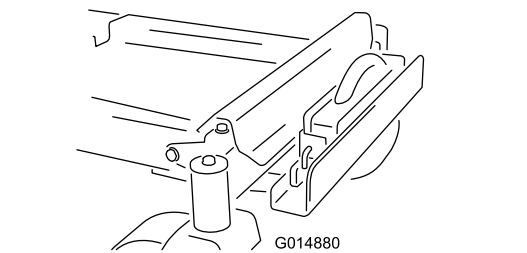
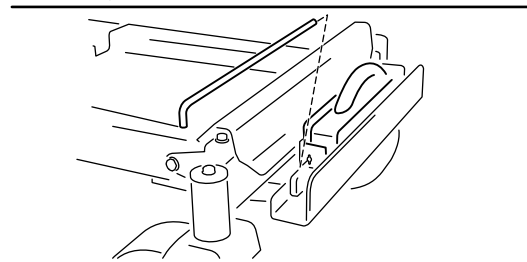
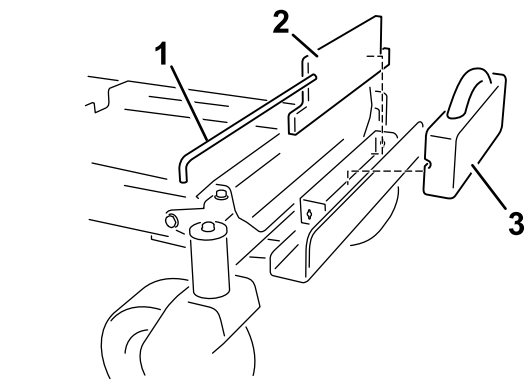


**Bild 8**

g014879

- |   |                                      |
|---|--------------------------------------|
| 1. Sicherungsmutter ( $\frac{3}{8}$ " ) | 4. Schraube ( $\frac{3}{8}$ " x 1" ) |
| 2. Ballasthalterung                     | 5. Rechte Befestigungshalterung      |
| 3. Linke Befestigungshalterung          |                                      |

8. Befestigen Sie einen flachen Ballast an der Ballasthalterung und bewegen diese nach hinten, bündig mit der Halterung (Bild 9).



**Bild 9**

g014880

- |                         |                  |
|-------------------------|------------------|
| 1. Verkeilte Querstange | 3. Kofferballast |
| 2. Flacher Ballast      |                  |

9. Befestigen Sie einen Kofferballast vor dem flachen Ballast (Bild 9).
10. Befestigen Sie den Ballast mit einer verkeilten Querstange an der Ballasthalterung (Bild 9). Setzen Sie die Stange ein und drehen Sie um 90 Grad nach unten, um sie zu arretieren.
11. Wenn aller Ballast und die Halterungen befestigt sind, prüfen Sie, ob alle Befestigungen angezogen sind. Ziehen Sie sie ggf. an.

**Wichtig:** Wenn Sie das Heckfangsystem abnehmen, müssen Sie auch den vorderen Ballast abnehmen, um die Stabilität der Maschine zu erhalten.

# 3

## Befestigung der Anbaugeräthalterung

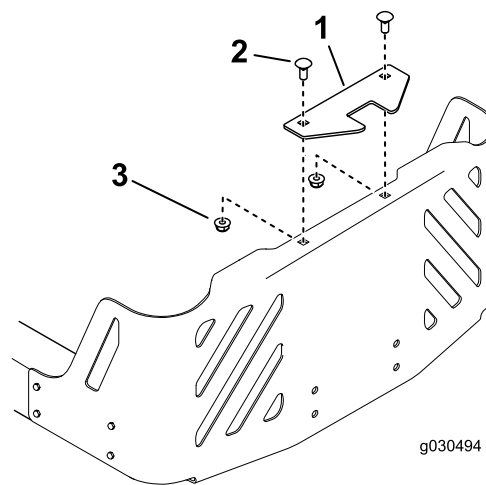
Für diesen Arbeitsschritt erforderliche Teile:

1	Stabilisatorbügel (Für Modelle ab Baujahr 2015)
2	Schlossschraube (5/16" x 3/4")
4	Sicherungsmutter (5/16")
2	Blechschaube (5/16" x 3/4")
2	Schraube (5/16" x 1")
1	Drehrahmen
2	Splint
2	Stange
2	Unterlegscheibe
1	Zugstangenaufkleber

### Nur für Modelle, Baujahr 2015 bis 2019

**Hinweis:** Der Stabilisatorbügel wird nur an Modellen ab Baujahr 2015 verwendet (Bild 10).

1. Befestigen Sie den Stabilisatorbügel mit zwei Schlossschrauben (5/16" x 3/4") und zwei Sicherungsmuttern (5/16") an der Motorschutzvorrichtung (Bild 10).

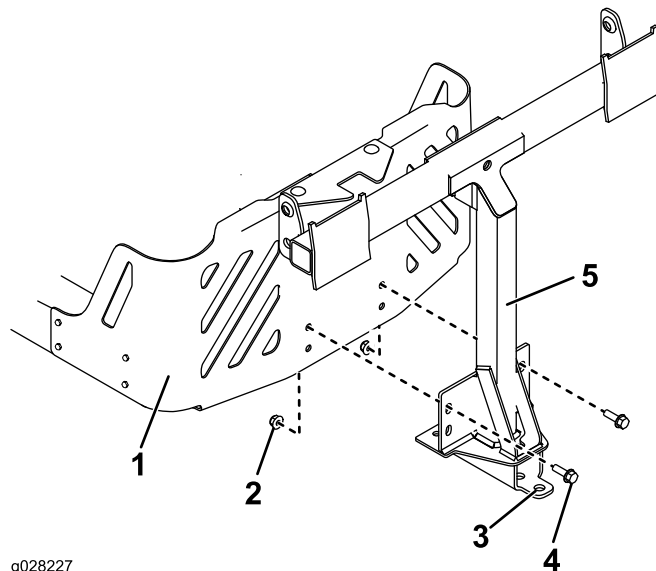


**Bild 10**

Bild zeigt Modell, Baujahr 2015

1. Stabilisatorbügel
2. Schlossschraube (5/16" x 3/4")
3. Sicherungsmutter (5/16")

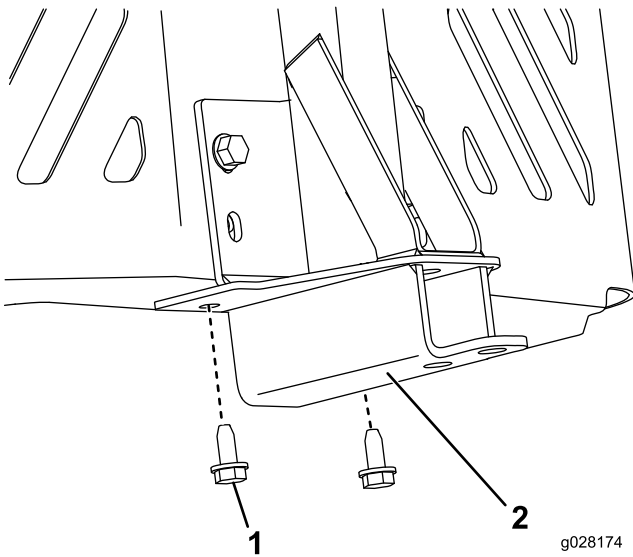
2. Befestigen Sie den Drehrahmen an der Maschine, wie in Bild 11 abgebildet. Befestigen Sie den Drehrahmen mit zwei Schrauben (5/16" x 1") und zwei Sicherungsmuttern (5/16") am Maschinenrahmen.



**Bild 11**

1. Maschinenrahmen
2. Sicherungsmutter (5/16")
3. Loch
4. Schraube (5/16" x 1")
5. Drehrahmen

3. Befestigen Sie den Drehrahmen mit zwei Blechschauben (5/16" x 3/4") an der Unterseite des Maschinenrahmens, wie in Bild 12 abgebildet.

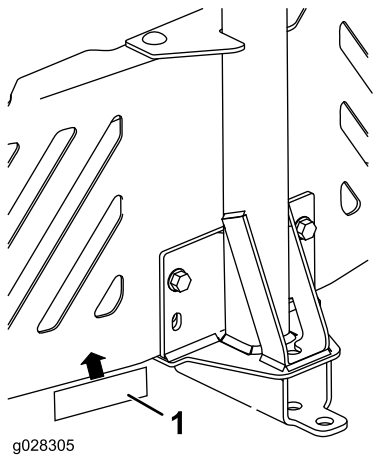


g028174  
g028174

**Bild 12**

1. Blechschraube (5/16" x 3/4")      2. Drehrahmen

4. Bringen Sie den Zugstangenaufkleber 1,3 cm links von der Anbaugeräthalterung an (**Bild 13**).



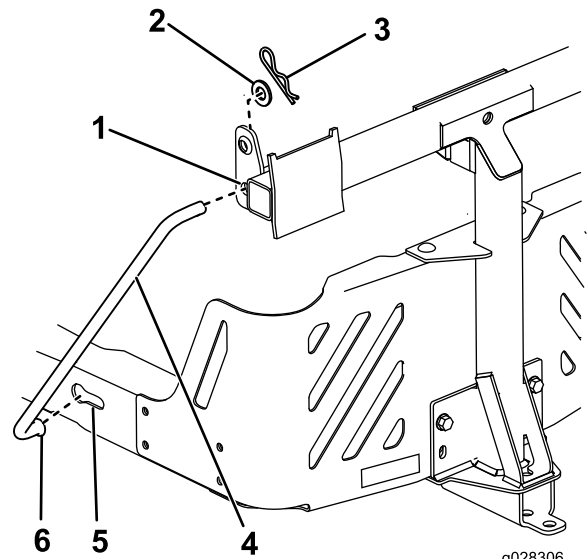
g028305

**Bild 13**

1. Zugstangenaufkleber

5. Setzen Sie das gebogene, flache Ende einer Stange in den verkeilter Schlitz an der linken Seite des Maschinenrahmens ein und bewegen die Stange nach hinten, damit sie im Rahmen sitzt (**Bild 14**).

**Hinweis:** Wiederholen Sie diese Schritte für die rechte Seite der Maschine.



g028306

g028306

**Bild 14**

Abbildung zeigt linke Seite

- |                    |                                       |
|--------------------|---------------------------------------|
| 1. Drehrahmenloch  | 4. Stützstange                        |
| 2. Unterlegscheibe | 5. Verkeilter Schlitz, vorhanden      |
| 3. Splint          | 6. Gebogenes, flaches Ende der Stange |

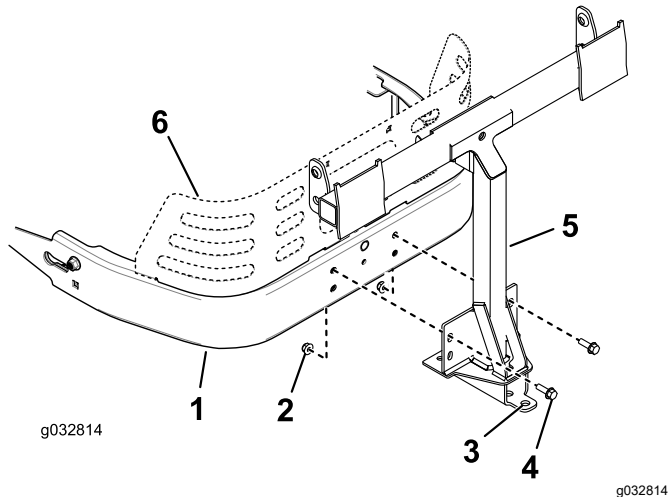
6. Setzen Sie die gebogenen Enden der Stangen in die Anbaugeräbefestigung ein, wie in **Bild 14** abgebildet, und befestigen Sie das Ende jeder Stange mit einer Scheibe und einem Splint.

# Nur für Modelle, Baujahr 2011 bis 2014

**Hinweis:** Der Stabilisatorbügel wird nur an Modellen, Baujahr 2011 bis 2014, verwendet.

**Hinweis:** An Modellen, Baujahr 2011 bis 2014, ist die hintere Motorschutzvorrichtung für dieses Heckfangsystem optional.

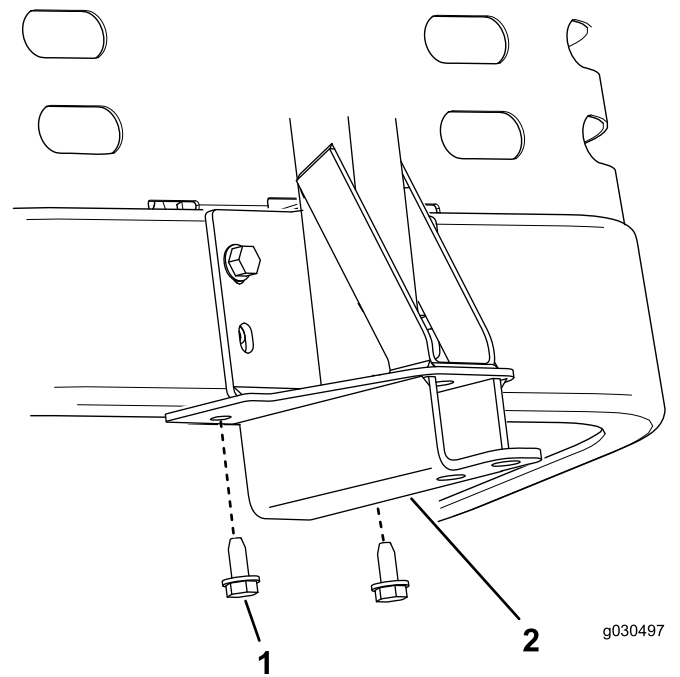
1. Befestigen Sie den Drehrahmen an der Maschine, wie in [Bild 15](#) abgebildet. Befestigen Sie den Drehrahmen mit zwei Schrauben (5/16" x 1") und zwei Sicherungsmuttern (5/16") am Maschinenrahmen.



**Bild 15**

- |                             |  |
|-----------------------------|--|
| 1. Maschinenrahmen          | 4. Schraube (5/16" x 1")                     |
| 2. Sicherungsmutter (5/16") | 5. Drehrahmen                                |
| 3. Loch                     | 6. Hintere Motorschutzvorrichtung (optional) |

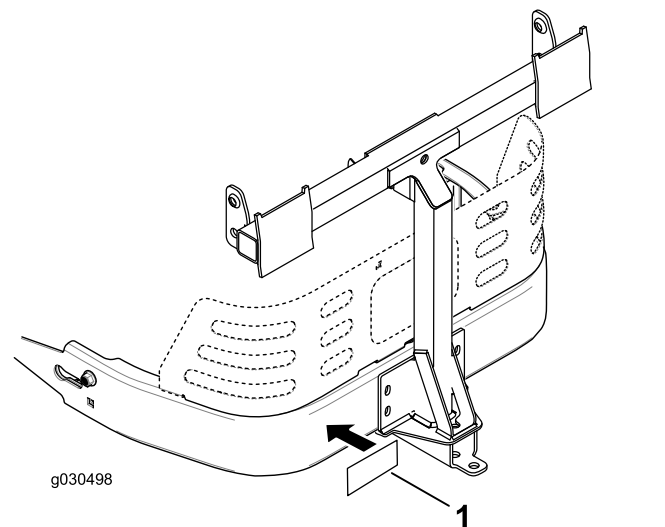
2. Befestigen Sie den Drehrahmen mit zwei Blechschrauben (5/16" x 3/4") an der Unterseite des Maschinenrahmens, wie in [Bild 16](#) abgebildet.



**Bild 16**

- |                                 |               |
|---------------------------------|---------------|
| 1. Blechschraube (5/16" x 3/4") | 2. Drehrahmen |
|---------------------------------|---------------|

3. Bringen Sie den Zugstangenaufkleber 1,3 cm links von der Anbaugeräthalterung an ([Bild 17](#)).



**Bild 17**

- |                        |
|------------------------|
| 1. Zugstangenaufkleber |
|------------------------|

4. Setzen Sie ein gebogenes, flaches Ende der Stange in den verkeiltten Schlitz an der linken Seite des Maschinenrahmens ein und bewegen die Stange nach hinten, damit sie im Rahmen sitzt ([Bild 18](#)).

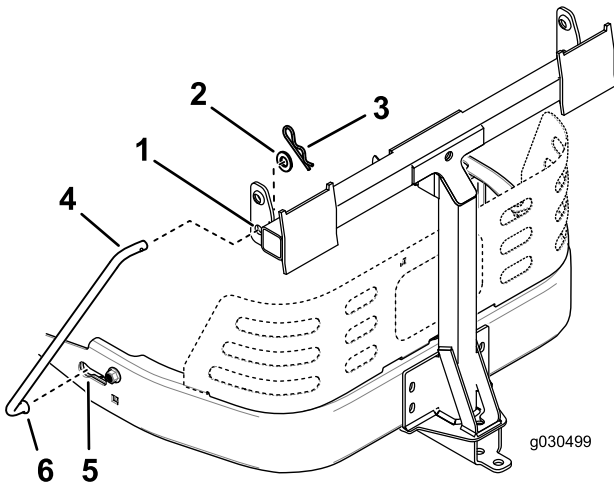
**Hinweis:** Wiederholen Sie diese Schritte für die rechte Seite der Maschine.

# 4

## Befestigen der Verriegelungsstange

Für diesen Arbeitsschritt erforderliche Teile:

1	Verriegelungsstange
1	Splint



**Bild 18**

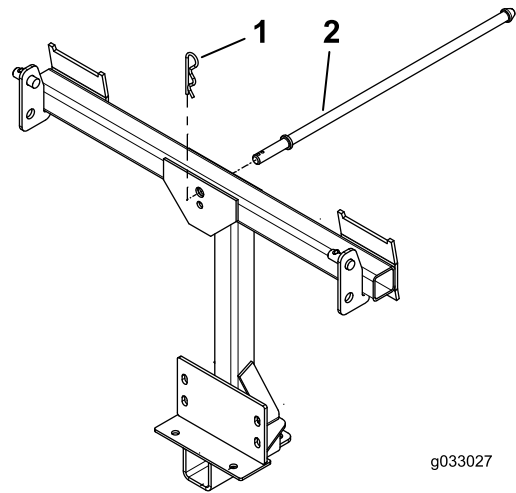
Abbildung zeigt linke Seite

- |                    |  |
|--------------------|--|
| 1. Drehrahmenloch  | 4. Stützstange                             |
| 2. Unterlegscheibe | 5. Verteilter Schlitz (vorhanden)          |
| 3. Splint          | 6. Gebogenes, flaches Ende der Stützstange |

5. Setzen Sie die gebogenen Enden der Stange in die Anbaugerätbefestigung ein, wie in **Bild 18** abgebildet, und befestigen Sie das Ende jeder Stange mit einer Scheibe und einem Splint.

## Verfahren

Befestigen Sie die Verriegelungsstange mit einem Splint (**Bild 19**).



**Bild 19**

- |           |                        |
|-----------|------------------------|
| 1. Splint | 2. Verriegelungsstange |
|-----------|------------------------|

# 5

## Montieren der Abdeckung des Heckfangsystems

Für diesen Arbeitsschritt erforderliche Teile:

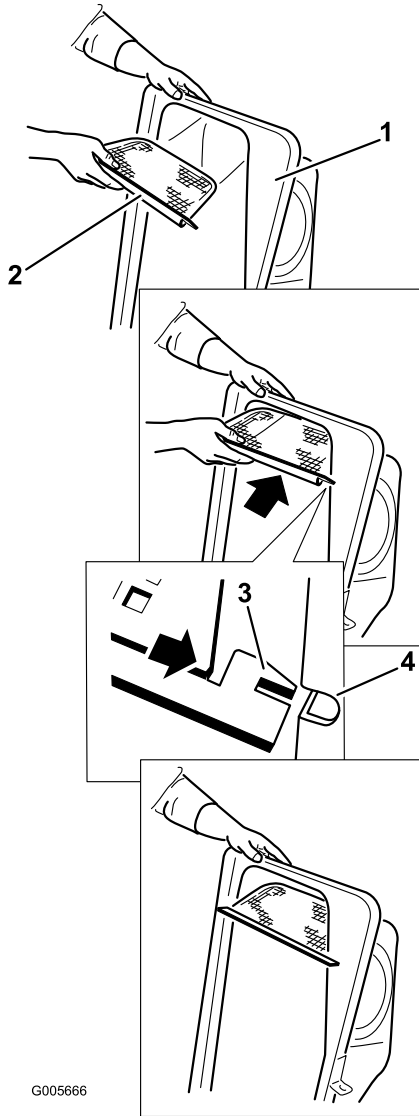
1	Abdeckung des Heckfangsystems
1	Gitter des Heckfangsystems

## Verfahren

1. Drehen Sie die Abdeckung des Heckfangsystems um.

- Setzen Sie das Gitter so ein, wie in [Bild 20](#) abgebildet, dass es sich nach unten zu den Grasfangkörben neigt.

**Hinweis:** Stellen Sie sicher, dass die Gitter einrasten und die Nasen an der Abdeckung des Heckfangsystems greifen.



G005666

**Bild 20**

g005666

- Abdeckung des Heckfangsystems
- Gitter
- Gitternase
- Schlitz in der Abdeckung des Heckfangsystems

# 6

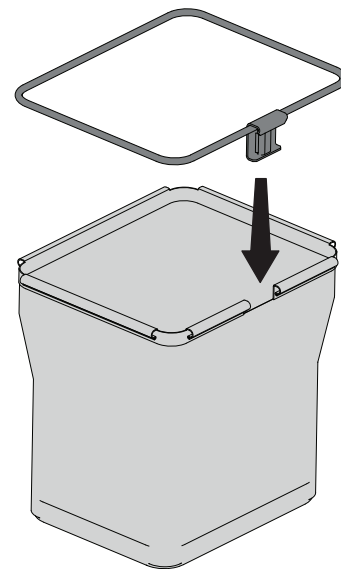
## Einbauen der Abdeckung des Heckfangsystems

Für diesen Arbeitsschritt erforderliche Teile:

2	Fangkorbrahmen
2	Fangkorbbaugruppe
1	Oberes Rohr des Heckfangsystems
2	Schwenkhalterung (Nur Modell 79392)
4	Schraube (5/16" x 1") (Nur Modell 79392)
4	Mutter (5/16") (Nur Modell 79392)

### Verfahren

- Montieren Sie die zwei Fangkorbrahmen an den zwei Fangkorbbaugruppen.



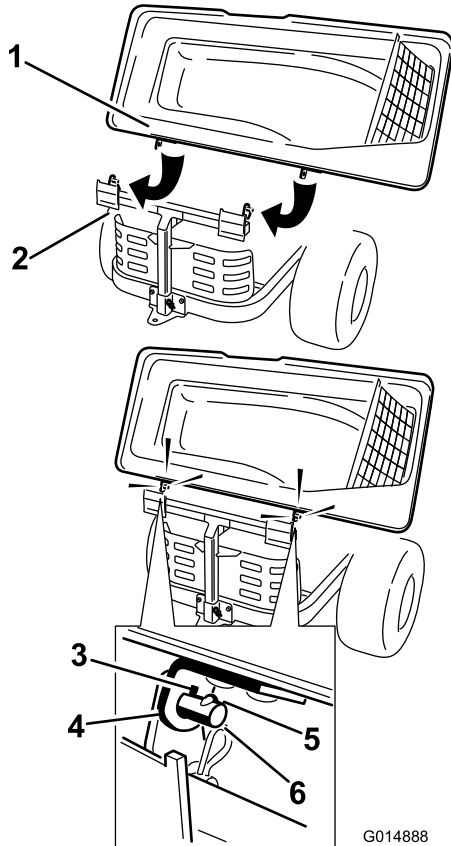
**Bild 21**

g453040

- Bauen Sie die Abdeckung des Heckfangsystems am Rahmen des Heckfangsystems ein.
- Nur für Modelle 79390, 79391 und 79393:** Drehen Sie die Abdeckung des Heckfangsystems, um die Löcher für die Passfedern in den oberen Halterungen des Heckfangsystems mit den Löchern für die Passfedern in den Pfosten am Rahmen des Heckfangsystems auszufluchten ([Bild 22](#)).
- Nur für Modelle 79390, 79391 und 79393:** Schieben Sie die Halterungen über die Bolzen

und drehen Sie das Heckfangsystem von oben nach unten in die Betriebsposition.

**Hinweis:** Der Einbau der Abdeckung des Heckfangsystems ist einfacher, wenn dies zwei Personen tun.



**Bild 22**

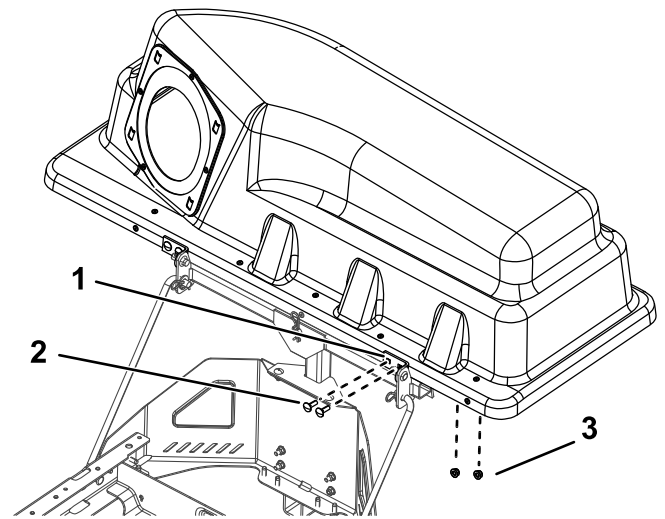
G014888

g014888

- |                                  |   |
|----------------------------------|---|
| 1. Abdeckung des Heckfangsystems | 4. Halterung, Abdeckung des Heckfangsystems |
| 2. Rahmen des Heckfangsystems    | 5. Schlüssel                                |
| 3. Schlüsselloch                 | 6. Pfosten                                  |

5. **Nur für Modelle 79392:** Montieren Sie die Schwenkbügel auf den Drehrahmen ([Bild 23](#)).
6. **Nur für Modell 79392:** Befestigen Sie die Oberseite des Heckfangsystems an den Schwenkbügeln mit vier Schrauben (5/16" x 1") und vier Muttern (5/16").

**Hinweis:** Der Einbau der Abdeckung des Heckfangsystems ist einfacher, wenn dies zwei Personen tun.

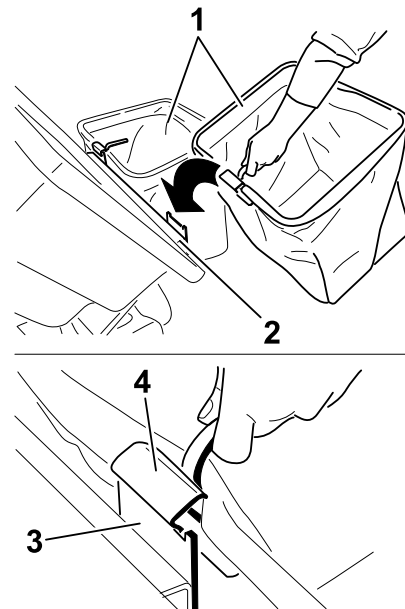


**Bild 23**

g300208

- |                                   |                    |
|-----------------------------------|--------------------|
| 1. Drehzapfen des Heckfangsystems | 3. Muttern (5/16") |
| 2. Schraube (5/16" x 1")          |                    |

7. Heben Sie die Abdeckung des Heckfangsystems an und setzen Sie die Grasfangkörbe ein. Schieben Sie die Korbhaken auf die Befestigungshalterungen ([Bild 24](#)).



**Bild 24**

g033032

- |                               |              |
|-------------------------------|--------------|
| 1. Fangkorb                   | 3. Halterung |
| 2. Rahmen des Heckfangsystems | 4. Korbhaken |

8. Senken Sie die Abdeckung des Heckfangsystems auf die Körbe ab ([Bild 25](#)).

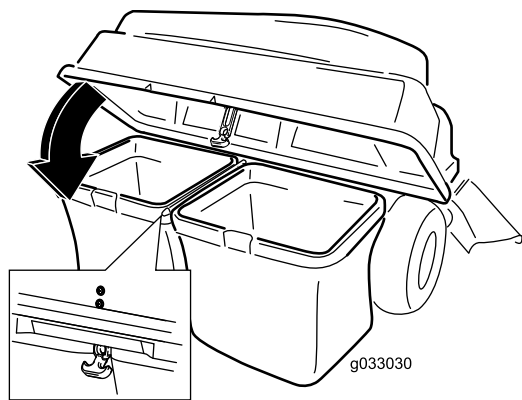


Bild 25

g033030

# 7

## Montage des Auswurfkanalablenkblechs (nur 54"-Mähwerk)

Keine Teile werden benötigt

### Verfahren

Befestigen Sie das Auswurfkanalablenkblech mit zwei Schlossschrauben und zwei Sicherungsmuttern am Mähwerk.

9. Befestigen Sie die Abdeckung mit dem Riegel (Bild 25).
10. Setzen Sie zur Montage des oberen Heckfangsystemrohrs das gekrümmte Ende in die Öffnung an der Oberseite des Heckfangsystems ein.

**Hinweis:** Stellen Sie sicher, dass das flache Ende mit der Befestigungsstrebe nach unten und vorne zeigt, damit es am Finishingkit befestigt werden kann.

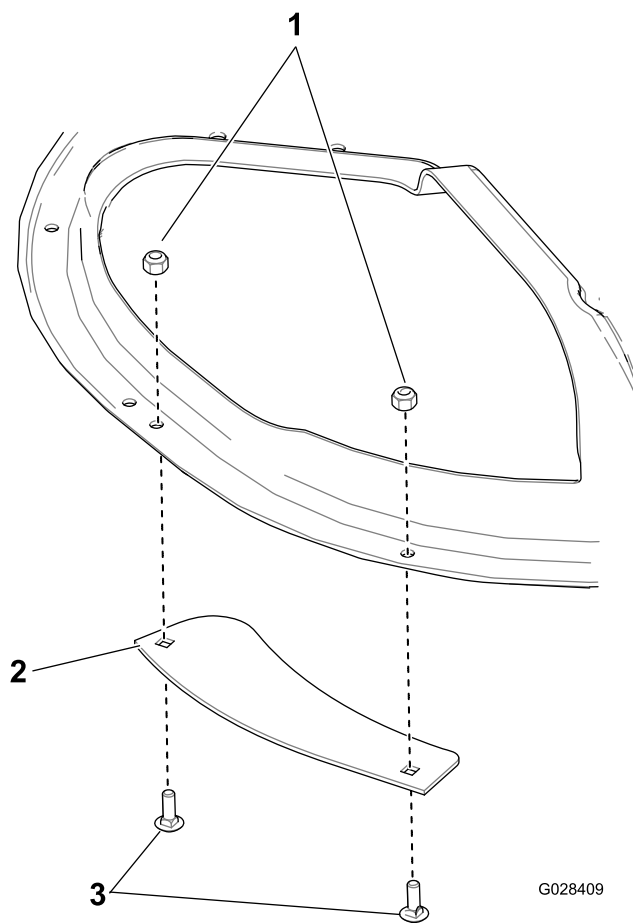


Bild 26

G028409

g028409

1. Sicherungsmuttern
2. Auswurfkanalablenkblech
3. Schrauben



# 8

## Montage des Versatzablenkblechs (nur Modelle 79390, 79392 und 79393)

Für diesen Arbeitsschritt erforderliche Teile:

1	Versatzablenkblech (nur Modell 79390)
2	Schlossschraube (5/16 x 1-3/8") (nur Modell 79393)
2	Bundmutter (5/16") (nur Modell 79393)

### Nur für Modell 79390

1. Heben Sie das Grasablenkblech an und ermitteln Sie das vorhandene Versatzablenkblech.
2. Entfernen Sie die Sicherungsmuttern und die Schraube, mit denen das Versatzablenkblech an der Unterseite des Mähwerks befestigt ist. Bewahren Sie alle Befestigungselemente auf.

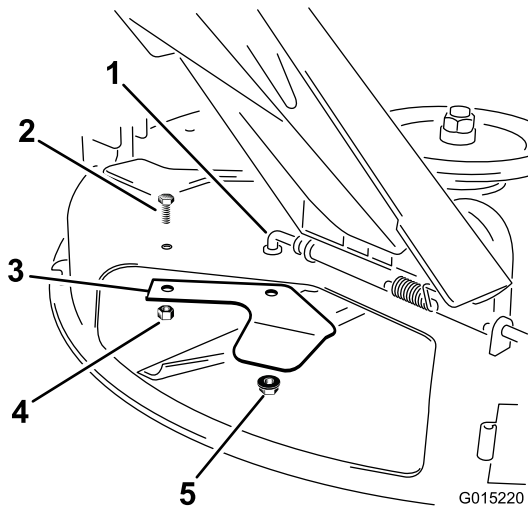


Bild 27

1. Gelenkstange
2. Schraube
3. Versatzablenkblech (vorhanden)
4. Mutter (5/16")
5. Sicherungsmutter

3. Befestigen Sie das Versatzablenkblech des Heckfangsystems an der Unterseite des Mähwerks. Sichern Sie es mit den vorher entfernten Befestigungen.

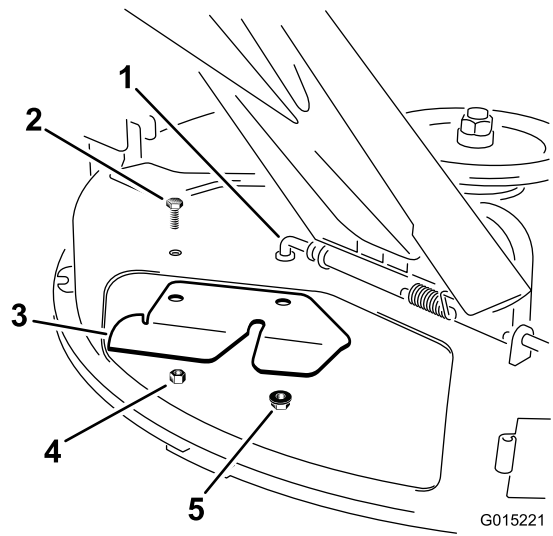


Bild 28

1. Gelenkstange
2. Schraube
3. Versatzablenkblech des Heckfangsystems
4. Mutter (5/16")
5. Sicherungsmutter

### Nur für Modell 79392

**Hinweis:** An bestimmten Modellen ist das Versatzablenkblech montiert. Gehen Sie auf den nächsten Schritt weiter, wenn das Versatzablenkblech montiert ist.

**Wichtig:** Das Versatzablenkblech finden Sie in den lose mitgelieferten Teilen.

Befestigen Sie das Versatzablenkblech mit zwei Schrauben (5/16" x 3/4") und zwei Sicherungsmuttern (5/16") am Mähwerk. Ziehen Sie die Befestigungen bis auf 7-9 N·m an.

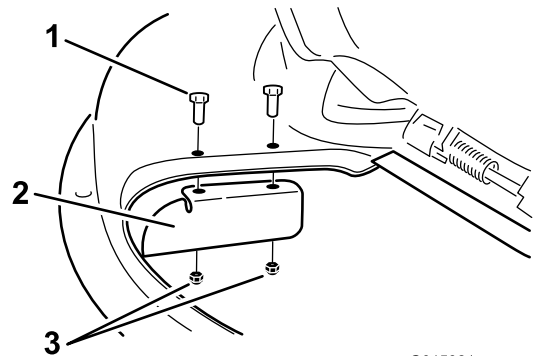


Bild 29

1. Schraube (5/16" x 3/4")
2. Versatzablenkblech
3. Sicherungsmutter (5/16")

## Nur für Modell 79393

1. Entfernen Sie die Plattenbaugruppe, die den Seitenauswurfkanal enthält. Bewahren Sie die Baugruppe und die Befestigungselemente auf.
2. Entfernen Sie das vorhandene Ablenkblech unter der rechten Seite des Mähwerks. Bewahren Sie das Ablenkblech und die Befestigungselemente auf.

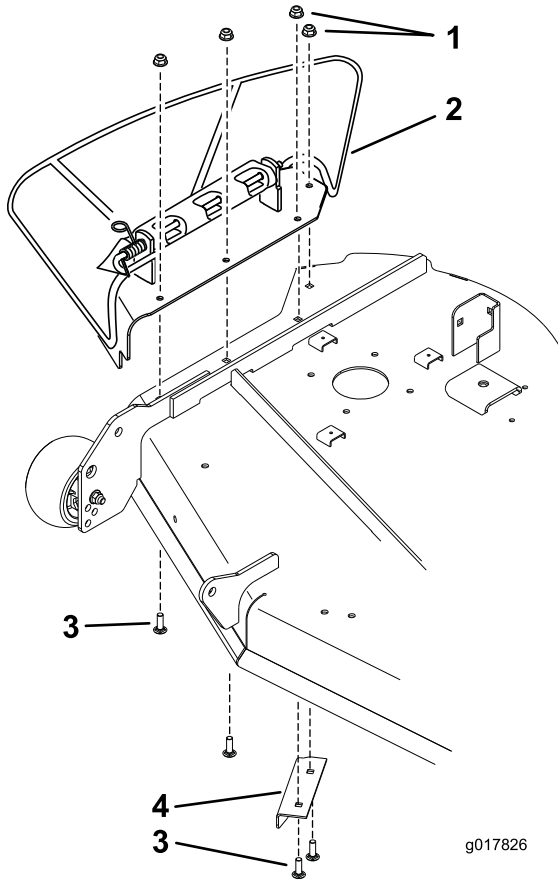


Bild 30

1. Bundmuttern
2. Plattenanordnung mit Auswurfkanal
3. Schlossschrauben
4. Vorhandenes Ablenkblech

**Hinweis:** Achten Sie beim Einbau des vorhandenen Ablenkblechs darauf, dass die richtigen Löcher für jede Schraube verwendet werden.

3. Montieren Sie das vorhandene Ablenkblech mit einer Schlossschraube (5/16" x 1") und einer Mutter (5/16") vom zuvor entfernten Ablenkblech.
4. Verwenden Sie eine neue Schraube (5/16" x 1-3/8") und eine Flanschmutter (5/16"), um die Innenseite des Ablenkblechs zu sichern.

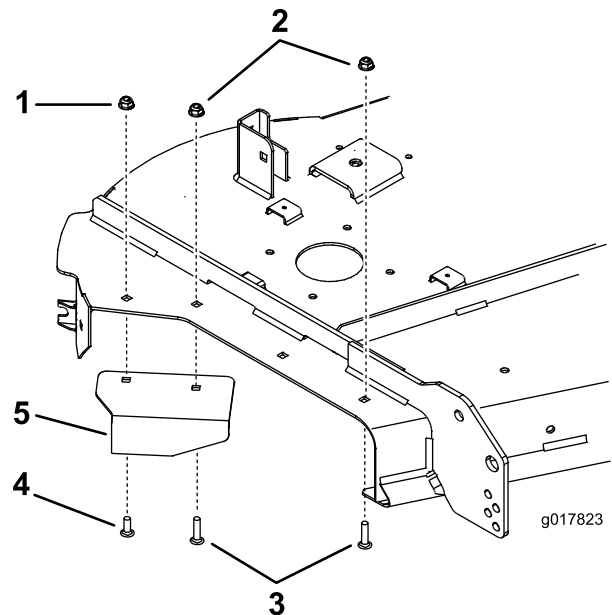


Bild 31

1. Vorhandene Bundmutter (5/16")
2. Neue Bundmutter (5/16")
3. Neue Schlossschraube (5/16 x 1-3/8")
4. Vorhandene Schlossschraube (5/16" x 1")
5. Vorhandenes Ablenkblech

5. Montieren Sie eine Schlossschraube und eine Flanschmutter in das in Bild 31 dargestellte vordere Loch.

# 9

## Einbauen des Auswurfkanals

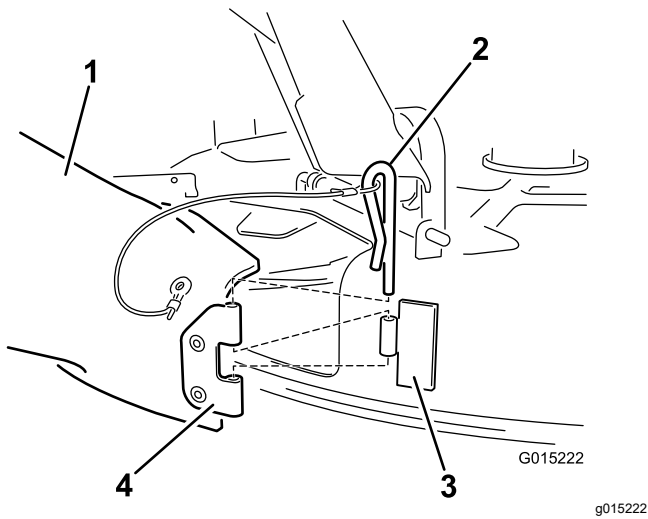
Für diesen Arbeitsschritt erforderliche Teile:

1	Auswurfkanal
2	Sterngriffe (nur Modell 79393)
2	Flachscheiben (5/16") (nur Modell 79393)

## Nur für Modell 79390

1. Den Auswurfkanal finden Sie in den lose mitgelieferten Teilen. Fluchten Sie die Löcher im Scharnier am Auswurfkanal mit dem Scharnier am Mähwerk aus.
2. Befestigen Sie den Auswurfkanal mit dem Splint an der Verbindungsleine, die mit dem Auswurfkanal verbunden ist.

## Nur für Modell 79391



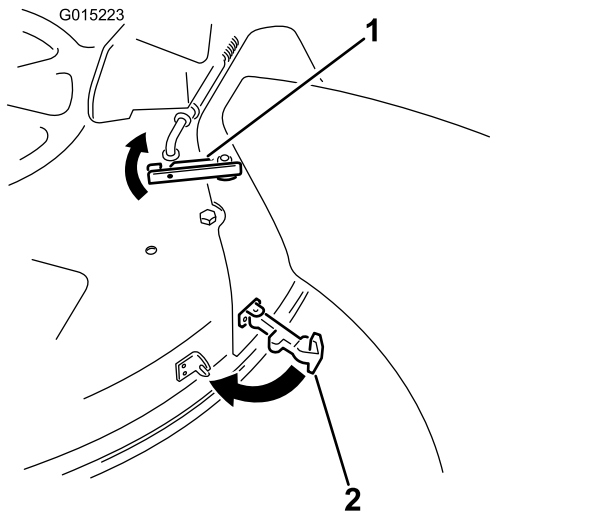
**Bild 32**

- |                               |                              |
|-------------------------------|------------------------------|
| 1. Auswurfkanal               | 3. Scharnier am Mähwerk      |
| 2. Splint an Verbindungsleine | 4. Scharnier am Auswurfkanal |

- Drehen Sie den Auswurfkanal nach hinten zum Mähwerk, sodass der Auswurfkanal mit dem Mähwerkgehäuse bündig ist.

**Hinweis:** Wenn der Auswurfkanal mit dem Mähwerk bündig ist, stellen Sie sicher, dass der obere Riegel die Gelenkstange nicht behindert.

- Haken Sie den oberen Riegel oben am Auswurfkanal um die Gelenkstange des Ablenblechs.

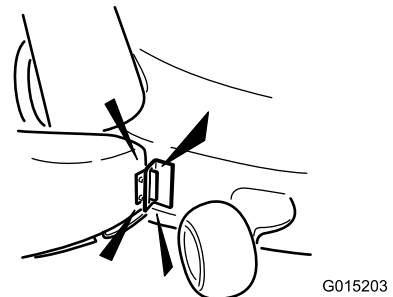
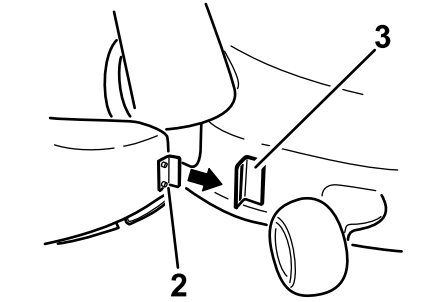
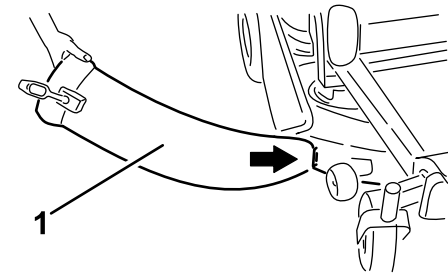


**Bild 33**

- |                  |                         |
|------------------|-------------------------|
| 1. Oberer Riegel | 2. Flexibler Verschluss |
|------------------|-------------------------|

- Haken Sie zum Befestigen des Auswurfkanals am Mähwerk den flexiblen Verschluss am Auswurfkanal an der Halteklemme ein, die am Mähwerk angeschweißt ist.

- Winkeln Sie die Metallnase vorne am Auswurfkanal in den Schlitz in der Halterung ab, die am Mähwerk vor dem Ausschnitt angeschweißt ist.



**Bild 34**

- |                 |              |
|-----------------|--------------|
| 1. Auswurfkanal | 3. Halterung |
| 2. Metallnase   |              |

- Drehen Sie den Auswurfkanal nach hinten zum Mähwerk, sodass der Auswurfkanal mit dem Mähwerkgehäuse bündig ist.

## Nur für Modell 79392

1. Winkeln Sie die Metallnase vorne am Auswurfkanal in den Schlitz in der Halterung ab, die am Mähwerk vor dem Ausschnitt angeschweißt ist.

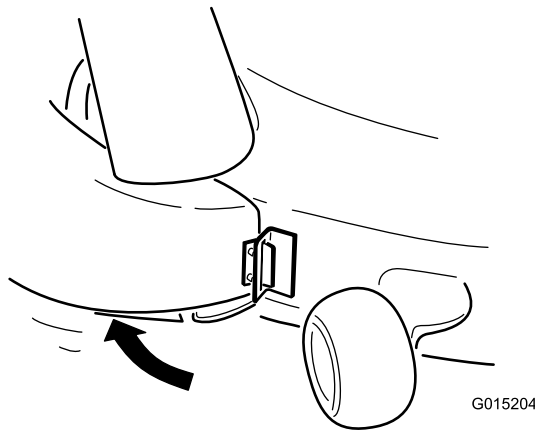
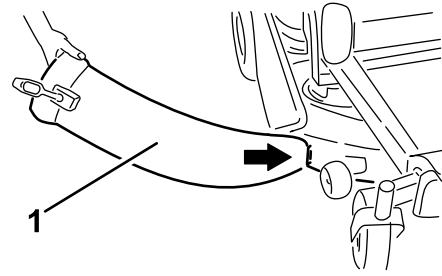
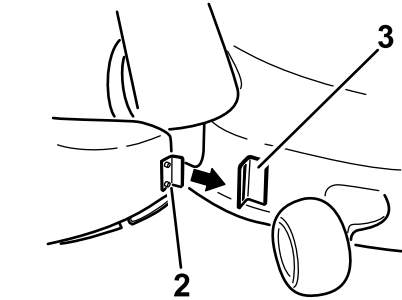


Bild 35

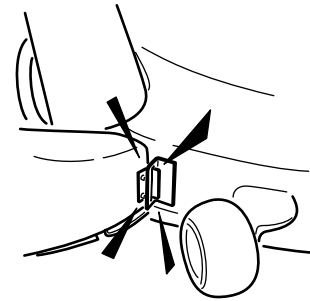
g015204



1



2



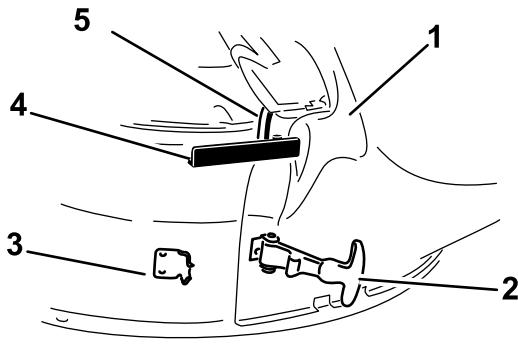
G015203

Bild 37

g015203

1. Auswurfkanal
2. Metallnase
3. Halterung

- Hinweis:** Stellen Sie sicher, dass der Befestigungshaken am Auswurfkanal nicht im Weg ist, sodass die Öffnung des Auswurfkanals bündig am Mähwerk befestigt ist.
3. Haken Sie zum Befestigen des Auswurfkanals am Mähwerk den flexiblen Verschluss am Auswurfkanal an der Halteklemme ein, die hinter der Öffnung am Mähwerk angeschweißt ist.
  4. Montieren Sie den Befestigungshaken um die Gelenkstange, um den Auswurfkanal in der Stellung zu arretieren.



3

4

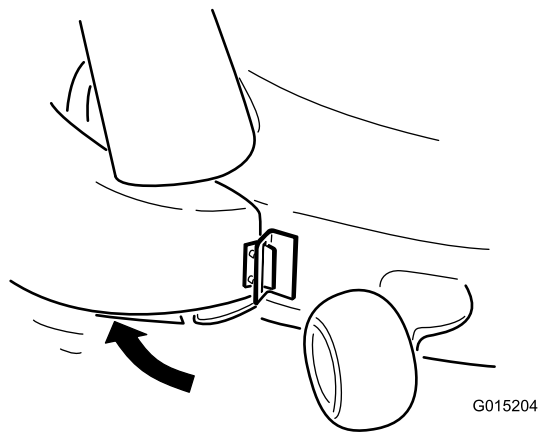
5

G005670

Bild 36

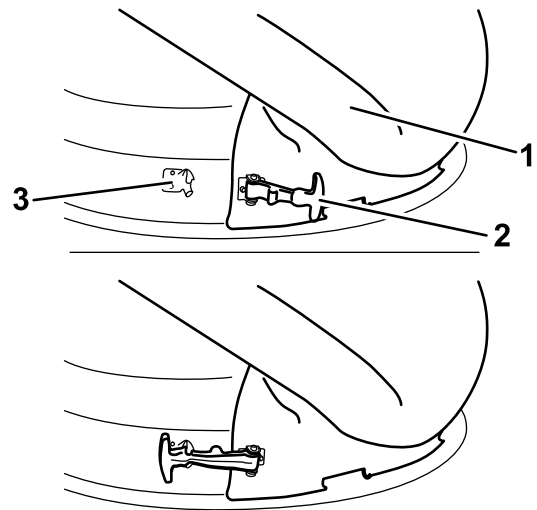
g005670

1. Auswurfkanal
2. Flexibler Verschluss
3. Befestigungsklemme
4. Befestigungshaken
5. Gelenkstange



**Bild 38**

g015204



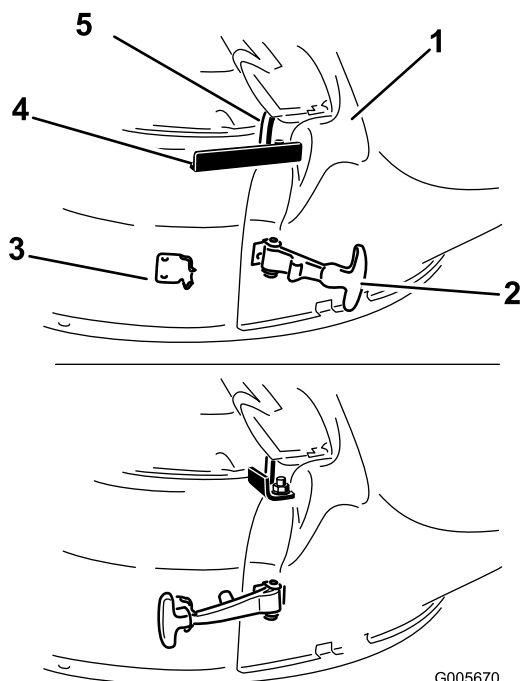
**Bild 40**

G005756

g005756

**Hinweis:** Wenn Sie den Auswurfkanal am Mähwerk anbringen, stellen Sie sicher, dass die Kante des Auswurfkanals unter der Lippe des vorher eingebauten Clips ist.

3. Haken Sie oben am Auswurfkanal den hakenförmigen Riegel um die Gelenkstange des Ablenkblechs.



**Bild 39**

G005670

g005670

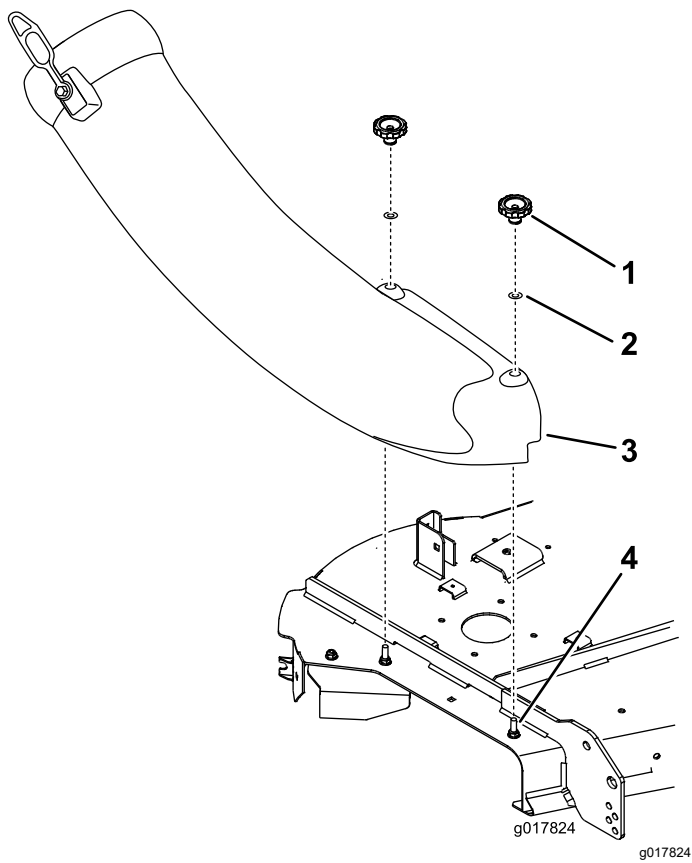
- |                 |                  |
|-----------------|------------------|
| 1. Auswurfkanal | 3. Riegel, Haken |
| 2. Ablenkblech  | 4. Gelenkstange  |

4. Haken Sie zum Befestigen des Auswurfkanals am 50"-Mähwerk den flexiblen Verschluss am Auswurfkanal an der Halteklemme ein, die am Mähwerk angeschweißt ist.

- |                         |                       |
|-------------------------|-----------------------|
| 1. Auswurfkanal         | 3. Befestigungsklemme |
| 2. Flexibler Verschluss |                       |

## Nur für Modell 79393

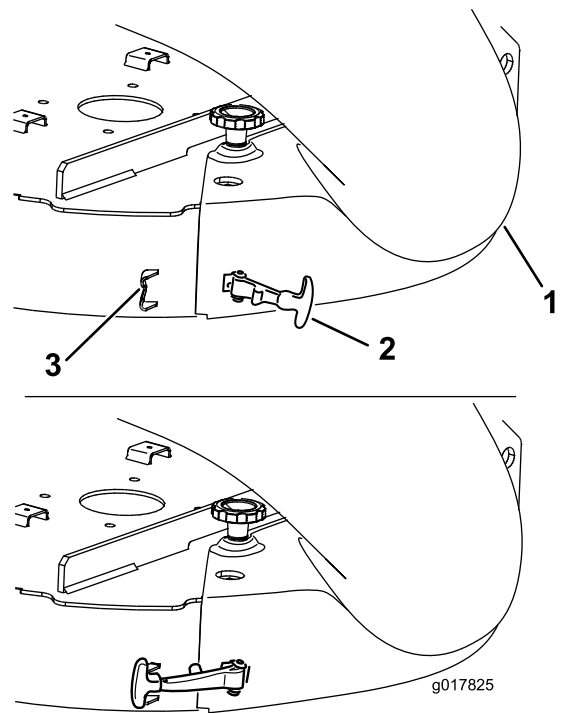
1. Richten Sie die Löcher im Auswurfkanal aus und befestigen Sie ihn an den Schrauben. Befestigen Sie den Auswurfkanal mit den beiden Sterngriffen und Flachscheiben (5/16") am Mähwerk.



**Bild 41**

- |                           |                        |
|---------------------------|------------------------|
| 1. Sterngriffe            | 3. Auswurfkanal        |
| 2. Flache Scheibe (5/16") | 4. Montierte Schrauben |

2. Haken Sie den flexiblen Verschluss am Auswurfkanal an der Befestigungsklemme ein, der hinter der Öffnung am Mähwerk angeschweißt ist.



**Bild 42**

- |                         |  |
|-------------------------|--|
| 1. Auswurfkanal         | 3. Halteklemme (am Mähwerk angeschweißt) |
| 2. Flexibler Verschluss |  |

# 10

## Verbinden mit dem Auswurfrohr

Für diesen Arbeitsschritt erforderliche Teile:

1	Auswurfrohr
---	-------------

### Verfahren

1. Schieben Sie das gekrümmte Ende des Auswurfrohrs in die Öffnung in der Abdeckung des Heckfangsystems.

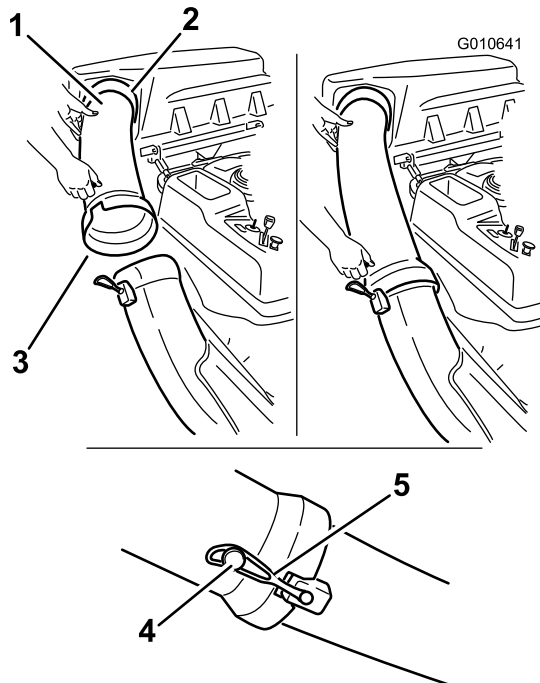


Bild 43

- |   |  |
|---|--|
| 1. Auswurfrohr                                  | 4. Stift                               |
| 2. Öffnung in der Abdeckung des Heckfangsystems | 5. Gummihaltermaterial am Auswurfkanal |
| 3. Auswurfrohr, breites Ende                    |  |

2. Schieben Sie das breite Ende des Auswurfrohrs über das Ende des Auswurfkanals. Schieben Sie den Gummihaltermaterial am Auswurfkanal über den Stift am Auswurfrohr, um ihn zu befestigen.
3. Schließen Sie nach der Montage des Heckfangsystems das Zündkabel an die Zündkerzen an.

# 11

## Befestigen des Mähwerkrings(Nur Modell 79390)

Für diesen Arbeitsschritt erforderliche Teile:

4	Mähwerkring
8	Schraube (5/16" x 3/4")
8	Sicherungsmutter (5/16")

### Verfahren

1. Befestigen Sie die verriegelnden Mähwerkringe an der Unterseite des Mähwerks.

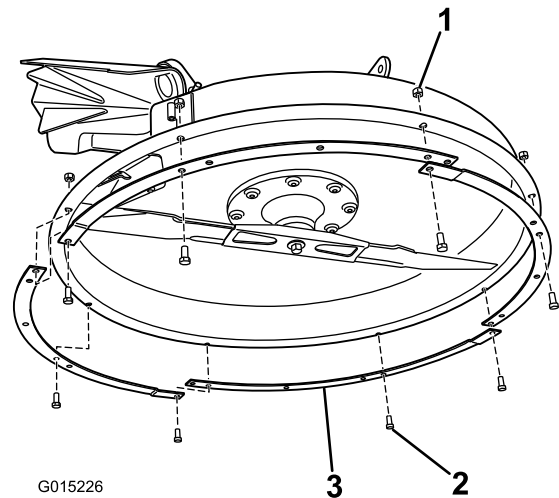


Bild 44

- |                             |                |
|-----------------------------|----------------|
| 1. Sicherungsmutter (5/16") | 3. Mähwerkring |
| 2. Schraube (5/16" x 3/4")  |                |

2. Befestigen Sie die Ringe mit acht Schrauben (5/16" x 3/4") und acht Sicherungsmuttern (5/16") am Mähwerk.

# 12

## Montieren der Messer(Nur Modell 79390)

Für diesen Arbeitsschritt erforderliche Teile:

1	Messer für hohe Schnitthöhe
---	-----------------------------

### Verfahren

1. Entfernen Sie das vorhandene Messer am Mähwerk. Weitere Informationen finden Sie im Abschnitt „Entfernen der Messer“ in der *Bedienungsanleitung*.
2. Montieren Sie das Hi-Lift-Schnittmesser. Siehe Abschnitt „Einbauen der Messer“ in der *Bedienungsanleitung*.

## Betrieb

**Hinweis:** Bestimmen Sie die linke und rechte Seite der Maschine anhand der üblichen Einsatzposition.

### **⚠️ WARNUNG:**

**Halten Sie folgende Maßnahmen ein, um Personenverletzungen zu vermeiden.**

- **Machen Sie sich mit allen Betriebs- und Sicherheitsanweisungen in der *Bedienungsanleitung* des Mähers vertraut, bevor Sie dieses Zusatzgerät verwenden.**
- **Nehmen Sie das Auswurfrohr, die Körbe, die Abdeckung des Heckfangsystems oder den Auswurfkanal nie bei laufendem Motor ab.**
- **Schalten Sie den Motor immer ab, und warten Sie, bis alle beweglichen Teile zum Stillstand gekommen sind, bevor Sie Verstopfungen vom Heckfangsystem entfernen.**
- **Führen Sie nie bei laufendem Motor Wartungsarbeiten oder Reparaturen durch.**

## Entleeren der Grasfangkörbe

Passen Sie beim Anheben oder Handhaben eines vollen Grasfangkorbs auf. So entleeren Sie die Grasfangkörbe:

1. Stellen Sie die Maschine auf einer ebenen Fläche ab und kuppeln Sie den Zapfwellenantriebsschalter aus.
2. Schieben Sie die Fahrtriebshebel nach außen in die arretierte Neutral-Stellung, stellen den Motor ab, ziehen Sie den Schlüssel ab, aktivieren die Feststellbremse und verlassen Sie erst den Sitz, wenn alle beweglichen Teile zum Stillstand gekommen sind.
3. Heben Sie die Abdeckung des Heckfangsystems an ([Bild 45](#)).



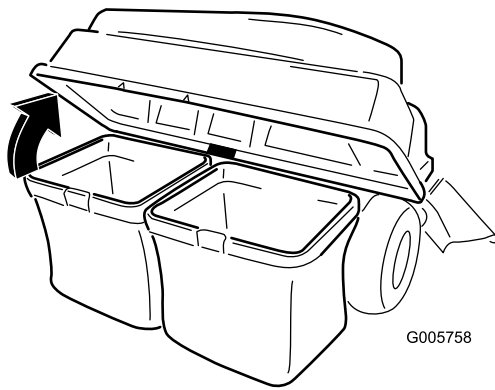


Bild 45

g005758

4. Drücken Sie das Schnittgut in die Körbe zurück. Heben Sie mit beiden Händen den Korb an und haken Sie ihn aus der Halterung aus. Leeren Sie den Grasfangkorb. Wiederholen Sie diese Schritte für den anderen Grasfangkorb.
5. Setzen Sie die Grasfangkörbe ein. Schieben Sie die Korbhaken auf die Befestigungshalterungen (Bild 46).

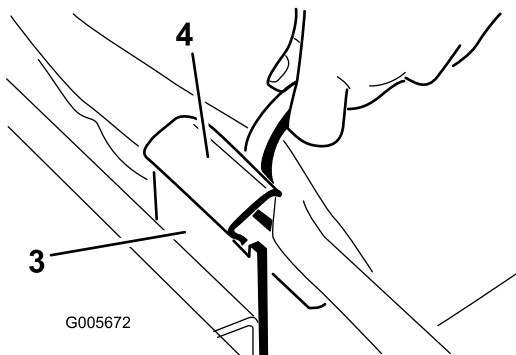
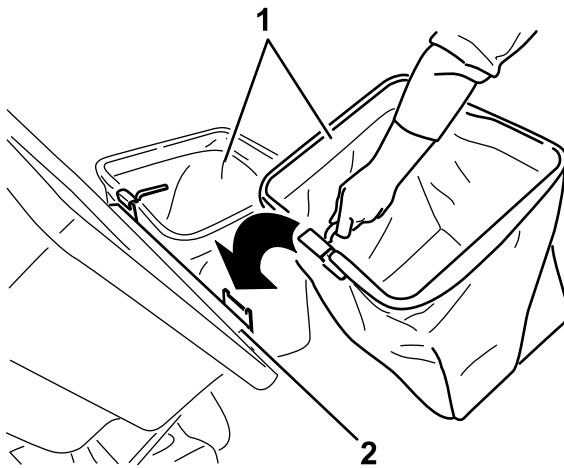


Bild 46

g005672

- |                               |              |
|-------------------------------|--------------|
| 1. Fangkorb                   | 3. Halterung |
| 2. Rahmen des Heckfangsystems | 4. Korbhaken |

6. Senken Sie die Abdeckung des Heckfangsystems auf die Körbe ab.

## Entfernen von Verstopfungen vom Heckfangsystem

1. Stellen Sie die Maschine auf einer ebenen Fläche ab und kuppeln Sie den Zapfwellenantriebsschalter aus.
2. Schieben Sie die Fahrtriebshebel nach außen in die arretierte Neutral-Stellung, stellen den Motor ab, ziehen Sie den Schlüssel ab, aktivieren die Feststellbremse und verlassen Sie erst den Sitz, wenn alle beweglichen Teile zum Stillstand gekommen sind.
3. Prüfen Sie den Füllstand der Körbe und leeren Sie sie, wenn die Grasfangkörbe voll sind.
4. Nehmen Sie das Auswurfrohr und den -kanal auseinander.
5. Nehmen Sie das Auswurfrohr und den -kanal von der Oberseite des Heckfangsystems und dem Mähwerk ab. Entfernen Sie mit einem Stock oder einem ähnlichen Objekt die Verstopfungen vom Mähwerk, dem Auswurfrohr, dem Auswurfkanal und der Abdeckung des Heckfangsystems.
6. Bauen Sie nach dem Entfernen der Verstopfungen das Heckfangsystem wieder zusammen und setzen Sie die Arbeit fort.

## Abnehmen des Heckfangsystems

### ⚠ ACHTUNG

Wenn Sie den Ballast des vorderen Fangsystems nicht abnehmen und die Maschine ohne Fangsystem einsetzen, kann eine Instabilität auftreten, die zu einem Kontrollverlust führt.

- Nehmen Sie immer den vorderen Ballast ab, wenn Sie das Fangsystem entfernen.
- Wenn Sie das Anbaugerät des Heckfangsystems entfernen, nehmen Sie auch den vorderen Ballast ab.

Das Heckfangsystem kann abgenommen werden, indem Sie die Schritte in den Setupabschnitten für alle Kits in umgekehrter Reihenfolge ausführen. Wenn Ballast montiert ist, müssen Sie den Frontballast

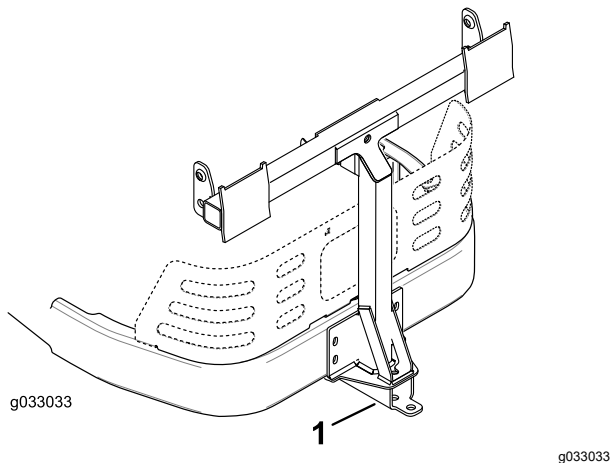
am Heckfangsystem immer entfernen, wenn Sie Heckfangsysteme entfernen.

**Hinweis:** Das Versatzablenkblech muss nur beim Einbauen des Mulchingkits entfernt werden.

## Verwenden der Zugstange

Die Stützhalterung des Heckfangsystems hat eine Zugstange, die für das Abschleppen verwendet werden kann.

- Lesen und verstehen Sie alle Bedienungsanleitungen für die Maschine.
- Verlangsamen Sie die Geschwindigkeit beim Wenden und halten Sie einen Sicherheitsabstand.
- Wenden Sie großzügig, damit geschleppte Geräte nicht das Zugfahrzeug berühren.
- Die Zugstange kann max. 36 kg schleppen.
- Wenn die Zugstange überlastet ist, kann das hydrostatische Getriebe ausfallen.



**Bild 47**

1. Stützhalterung des Heckfangsystems mit Zugstange

## Betriebshinweise

### Tipps für die Verwendung des Heckfangsystems

#### Denken Sie immer an die Größe

Vergessen Sie nicht, dass die Zugmaschine mit diesem montierten Anbaugerät länger und breiter ist. Wenn Sie in geschlossenen Flächen zu scharf wenden, wird das Anbaugerät ggf. beschädigt.

#### Mähen

Mähen Sie immer mit der linken Seite der Zugmaschine. Mähen Sie nicht mit der rechten Seite

des Mähwerks, da Sie den Auswurfkanal und das Auswurfrohr des Heckfangsystems beschädigen könnten.

## Schnitthöhe

Stellen Sie die Schnitthöhe nicht zu niedrig ein, da ggf. keine Luft unter das Mähwerk in das Heckfangsystem gelangt, wenn das Mähwerk von langem Gras umgeben ist. Wenn nicht genug Luft unter das Mähwerk gelangt, verstopft das Heckfangsystem.

## Schnitthäufigkeit

Schneiden Sie das Gras oft, besonders wenn es schnell wächst. Sie müssen das Gras zweimal schneiden, wenn es sehr hoch ist.

## Schnittmethoden

Sie erhalten die beste Darstellung des Rasens, wenn das Mähwerk etwas in den letzten Schnittbereich überlappt. Dies reduziert die Motorbelastung und die Wahrscheinlichkeit, dass der Auswurfkanal und das Auswurfrohr verstopfen.

## Heckfangsystemgeschwindigkeit

Sie werden den Gasbedienungshebel des Traktors meistens beim Einsatz des Heckfangsystems in der Stellung Schnell stellen und mit normaler Geschwindigkeit fahren. Wenn das Gras jedoch sehr trocken und staubig ist, sollten Sie weniger Gas geben und die Geschwindigkeit des Traktors erhöhen. Das Heckfangsystem kann ggf. verstopfen, wenn Sie zu schnell fahren, und die Motorgeschwindigkeit zu niedrig wird. Auf Hügeln müssen Sie die Fahrgeschwindigkeit des Mähers ggf. verringern. Dies erhält die Motorgeschwindigkeit und Heckfangsystemleistung. Sie sollten immer (falls möglich) bergabwärts mähen.

## **▲ ACHTUNG**

**Wenn sich das Heckfangsystem füllt, wird das hintere Ende der Zugmaschine schwerer. Wenn Sie auf Hügeln plötzlich stoppen und starten, können Sie ggf. die Lenkkontrolle verlieren, oder die Zugmaschine kann umkippen.**

- **Starten oder stoppen Sie beim Hangauf-/Hangabfahren nie plötzlich. Vermeiden Sie ein Fahren bergaufwärts.**
- **Wenn Sie die Maschine beim Hinauffahren eines Hangs anhalten, kuppeln Sie den ZWA-Schalter aus. Fahren Sie dann mit geringer Geschwindigkeit hangabwärts.**
- **Vermeiden Sie abruptes Wenden oder ein schnelles Ändern der Geschwindigkeit.**
- **Wenn Sie das Anbaugerät des Heckfangsystems entfernen, nehmen Sie auch den vorderen Ballast ab.**

## **Heckfangsystem und hohes Gras**

Sehr langes Gras ist schwer und wird ggf. nicht komplett in die Grasfangkörbe transportiert. Dies führt zum Verstopfen des Auswurfkanals und -rohrs. Vermeiden Sie das Verstopfen des Heckfangsystems, indem Sie das Gras mit einer hohen Schnitthöhe schneiden, und dann das Mähwerk auf die normale Schnitthöhe absenken und das Aufsammeln wiederholen.

## **Heckfangsystem und nasses Gras**

Versuchen Sie immer, das Gras zu schneiden, wenn es trocken ist, da der Rasen dann besser aussieht. Wenn Sie nasses Gras schneiden müssen, sollten Sie den normalen Seitenauswurf des Mähwerks verwenden. Bauen Sie nach ein paar Stunden, wenn das Schnittgut abgetrocknet ist, das komplette Heckfangsystem ein und saugen Sie das Schnittgut auf.

## **Verstopfungszeichen**

Wenn Sie das Heckfangsystem einsetzen, wird ein geringer Teil des Schnittguts normalerweise vorne aus dem Mähwerk geblasen. Wenn zu viel Schnittgut ausgeblasen wird, ist dies ein Zeichen dafür, dass die Grasfangkörbe voll sind oder das System verstopft ist.

# Wartung

**Hinweis:** Bestimmen Sie die linke und rechte Seite der Maschine anhand der üblichen Einsatzposition.

## Empfohlener Wartungsplan

Wartungsintervall	Wartungsmaßnahmen
Nach 10 Betriebsstunden	<ul style="list-style-type: none"><li>• Prüfen Sie das Grasfangsystem.</li></ul>
Bei jeder Verwendung oder täglich	<ul style="list-style-type: none"><li>• Reinigen Sie das Heckfangsystem.</li></ul>
Vor der Einlagerung	<ul style="list-style-type: none"><li>• Prüfen Sie das Grasfangsystem.</li><li>• Reinigen Sie das Heckfangsystem.</li></ul>

### ⚠ ACHTUNG

Wenn Sie den Zündschlüssel im Zündschloss stecken lassen, könnte eine andere Person den Motor versehentlich anlassen und Sie und Unbeteiligte schwer verletzen.

Ziehen Sie vor dem Beginn von Wartungsarbeiten den Zündschlüssel und den Kerzenstecker ab. Schieben Sie außerdem den Kerzenstecker zur Seite, damit er nicht versehentlich die Zündkerze berührt.

### ⚠ GEFAHR

Der Motor kann beim Betrieb heiß werden. Wenn Sie heiße Oberflächen berühren, können Sie schwere Verbrennungen erleiden.

Fassen Sie den Motor, besonders den Auspuff, erst nach dem Abkühlen an.

### ⚠ GEFAHR

Rückstände, wie Laub, Gras oder Grünabfälle können Feuer fangen. Ein Brand im Motorraum kann schwere Verletzungen und Sachschäden verursachen.

- Halten Sie den Motor und Auspuff von Rückständen frei.
- Passen Sie beim Öffnen der Baggerabdeckung auf, dass keine Rückstände in den Motor- und Auspuffbereich fallen.
- Lassen Sie die Maschine abkühlen, bevor Sie sie einlagern.

## Prüfen des Heckfangsystems

**Wartungsintervall:** Nach 10 Betriebsstunden  
Vor der Einlagerung

Prüfen Sie das Heckfangsystem nach den ersten 10 Betriebsstunden und dann jeweils monatlich.

1. Prüfen Sie den Auswurfkanal, das Auswurfrohr und die Abdeckung des Heckfangsystems. Tauschen Sie diese Teile aus, wenn sie Risse aufweisen oder kaputt sind.
2. Ziehen Sie alle Schrauben und Muttern an.

3. Prüfen Sie alle Befestigungen und Zungen und wechseln Sie fehlende oder beschädigte aus.
4. Prüfen Sie die Grasfangkörbe auf Verschleiß.

## **⚠️ WARNUNG:**

Sie oder Unbeteiligte können durch herausgeschleuderte oder ausgeworfene Gegenstände, die durch zerrissene, abgenutzte oder verschlissene Grasfangkörbe austreten, schwer verletzt werden.

- **Prüfen Sie die Grasfangkörbe auf Löcher, Risse, Abnutzung oder Verschleiß.**
- **Waschen Sie die Grasfangkörbe nicht.**
- **Wenn der Grasfangkorb verschleißt ist, bauen Sie neue Grasfangkörbe ein, die Sie vom Hersteller dieses Heckfangsystems erhalten.**

## **Prüfen der Schnittmesser**

Prüfen Sie die Schnittmesser regelmäßig, besonders wenn ein Messer einen Fremdkörper berührt.

Bauen Sie neue Messer ein, wenn die Messer sehr abgenutzt oder beschädigt sind. Komplette Anweisungen zur Schnittmesserwartung finden Sie in der *Bedienungsanleitung* des Traktors oder des Mähwerks.

## **Reinigen des Heckfangsystems**

**Wartungsintervall:** Bei jeder Verwendung oder täglich

Vor der Einlagerung

**Hinweis:** Lagern Sie die Grasfangkörbe an einem Ort, an dem sie nach jedem Einsatz ganz austrocknen können. Dies verhindert einen schnellen Verschleiß des Korbmaterials.

1. Nehmen Sie nach jedem Einsatz die Abdeckung des Heckfangsystems, den Auswurfkanal und das Auswurfrohr ab und spritzen Sie die Innenseite und Außenseite der Abdeckung des Heckfangsystems, das Auswurfrohr, den Auswurfkanal und die Unterseite des Mähwerks mit einem Gartenschlauch ab. Festsitzenden Schmutz können Sie mit einem milden Reinigungsmittel entfernen.
2. Sie sollten auf jeden Fall alle Teile von festgeklebtem Gras befreien.
3. Spülen Sie die Grasfangkörbe mit Wasser und entfernen Sie Rückstände mit dem Gartenschlauch.
4. Lassen Sie alle Teile nach dem Reinigen komplett trocknen.

# **Einlagerung**

## **Lagern des Heckfangsystems**

1. Reinigen Sie das Heckfangsystem, siehe [Reinigen des Heckfangsystems \(Seite 29\)](#).
2. Prüfen Sie das Heckfangsystem auf Beschädigungen, siehe [Prüfen des Heckfangsystems \(Seite 28\)](#).
3. Die Grasfangkörbe sollten geleert und ganz trocken sein.
4. Lagern Sie das Heckfangsystem an einem sauberen, trockenen Ort, der keiner direkten Sonneneinstrahlung ausgesetzt ist. Dies schützt die Plastikteile und verlängert die Nutzungsdauer des Heckfangsystems. Decken Sie das Heckfangsystem mit einer wetterfesten Abdeckung ab, wenn Sie es draußen lagern müssen.

**Hinweise:**

**Hinweise:**

