



Vägbelysningsatts för EU

Traktorenhet i serien Groundsmaster® e3200
Modellnr 32308

Monteringsanvisningar

Montering



Förbereda maskinen

Inga delar krävs

Tillvägagångssätt

1. Parkera maskinen på en plan yta.
2. Kontrollera att parkeringsbromsen är inkopplad. Se *bruksanvisningen*.
3. Sänk ned klippenheten (i förekommande fall).
4. Stäng av maskinen och ta ut nyckeln.
5. Vrid batteribortkopplingsbrytaren till det AVSTÄNGDA läget.



2

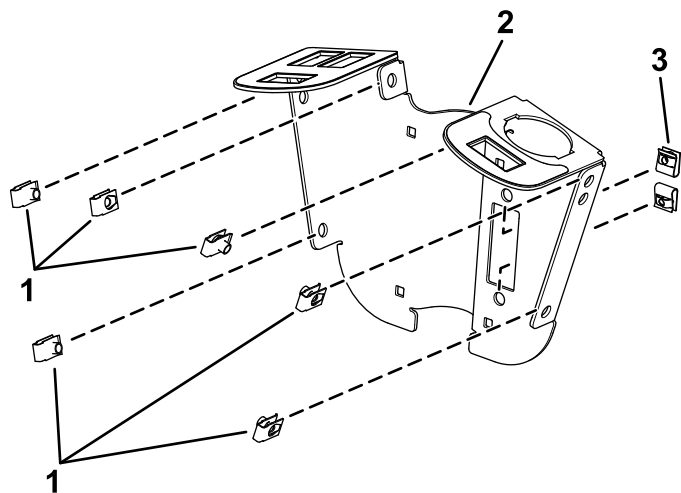
Montera klämmorna och hastighetsmuttrarna

Delar som behövs till detta steg:

1	Kopplingsfäste
6	Klämma (¼ tum)
2	Hastighetsmutter
1	Säkring – monteringsplatta
2	Hastighetsmutter av U-typ

Tillvägagångssätt

1. Montera de sex klämmorna och de två hastighetsmuttrarna på kopplingsfästet (Figur 1).

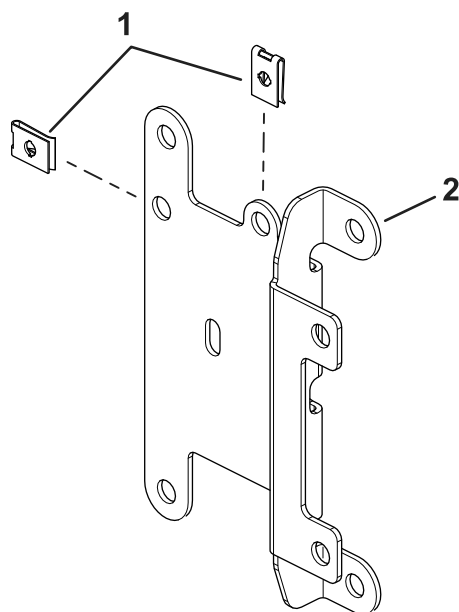


Figur 1

g319851

1. Klämma
2. Kopplingsfäste
3. Hastighetsmutter

2. Montera hastighetsmuttrarna av U-typ på säkringens monteringsplatta (Figur 2).



Figur 2

g460351

1. Hastighetsmuttrar av U-typ
2. Säkring – monteringsplatta

3

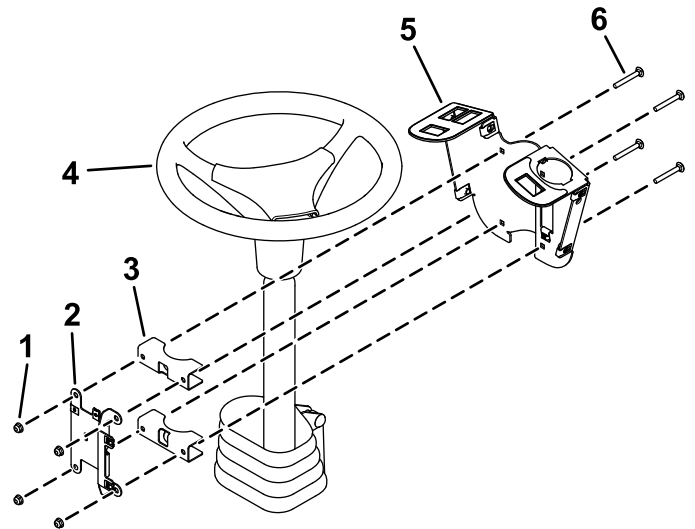
Montera kopplingsfästet

Delar som behövs till detta steg:

2	Monteringsfäste
4	Vagnsskruv (1/4 x 2 tum)
2	Låsmutter (1/4 tum)
2	Sexkantsskruv (1/4 x 3/4 tum)
2	Flänsmutter (1/4 tum)
1	Blinkers
1	Kablage
2	Kabelband
1	Säkringskåpa
2	Vingskruv
2	Tryckmutter
2	Skruv (nr 10 x 3/8 tum)
1	Flerfunktionsomkopplare
3	Hålplugg
1	Vippomkopplare
1	Kontrollenhetens kåpa
6	Sexkantsskruv (1/4 x 3/4 tum)
2	Kopplingsklämma
2	Trycknit

Tillvägagångssätt

1. Montera kopplingsfästet löst runt styrkolonnen med hjälp av fyra vagnsskruvar (1/4 x 2 tum), två monteringsfästen, säkringens monteringsplatta och fyra låsmutter (1/4 tum) enligt **Figur 3**.

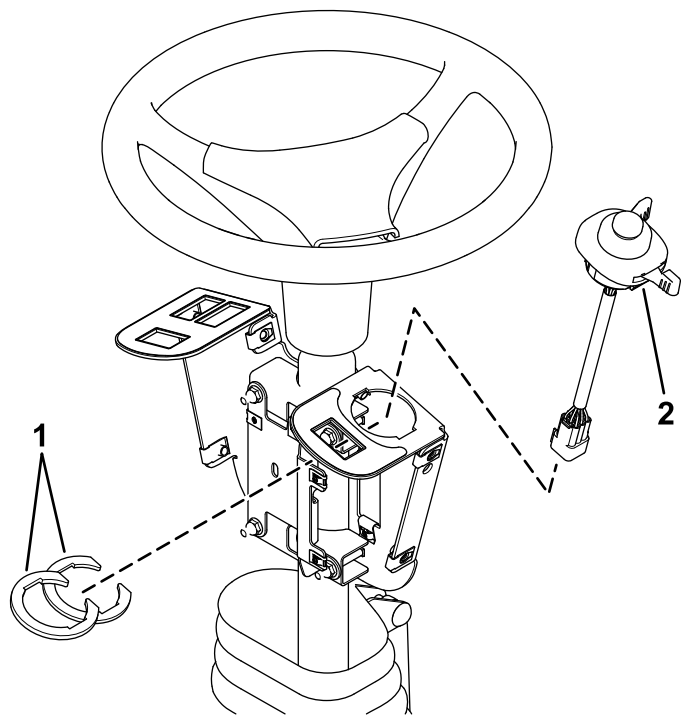


g319856

Figur 3

- | | |
|-------------------------------|-----------------------------|
| 1. Låsmuttrar (1/4 tum) | 4. Styrkolonn |
| 2. Säkring – monteringsplatta | 5. Kopplingsfäste |
| 3. Monteringsfästen | 6. Vagnsskruv (1/4 x 2 tum) |

2. Montera flerfunktionsomkopplaren på kopplingsfästet och fäst den med hjälp av kopplingsklämmorna under hålet för omkopplaren (Figur 4).

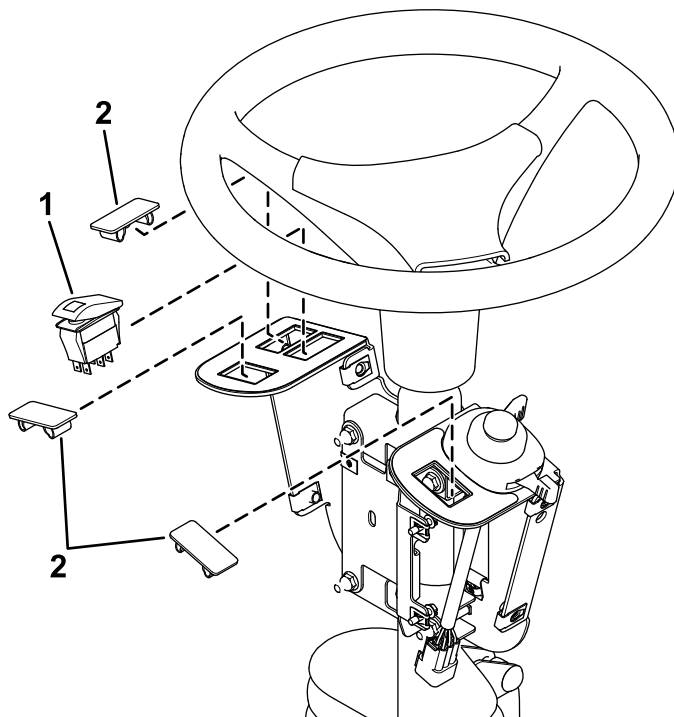


Figur 4

g319854

1. Kopplingsklämmor
2. Flerfunktionsomkopplare

3. Montera vippomkopplaren och hålpluggarna i kopplingsfästet (Figur 5).

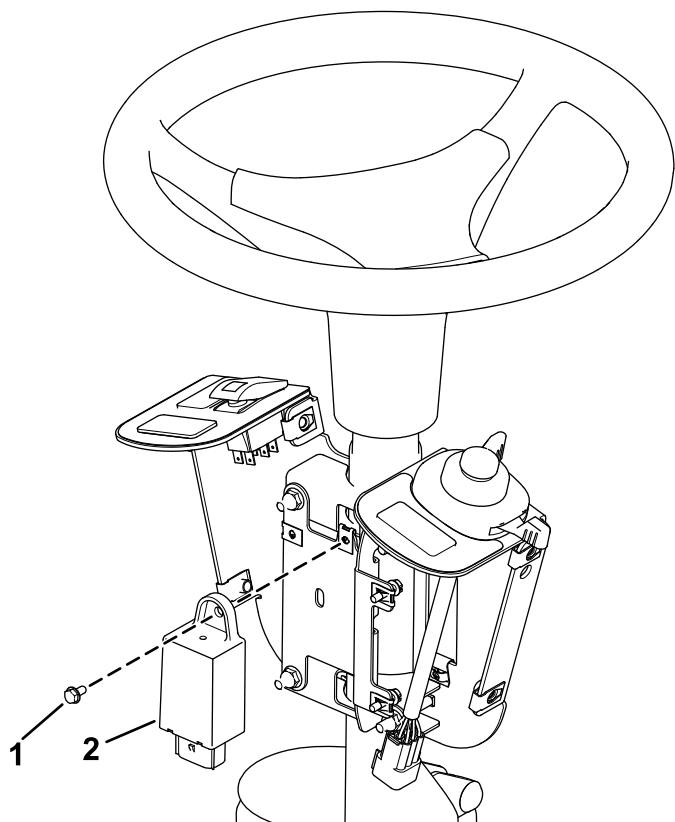


Figur 5

g319855

1. Vippomkopplare
2. Hålplugg

4. Montera blinkersen på säkringens monteringsplatta med en skruv (nr 10 x 3/8 tum) enligt Figur 6.

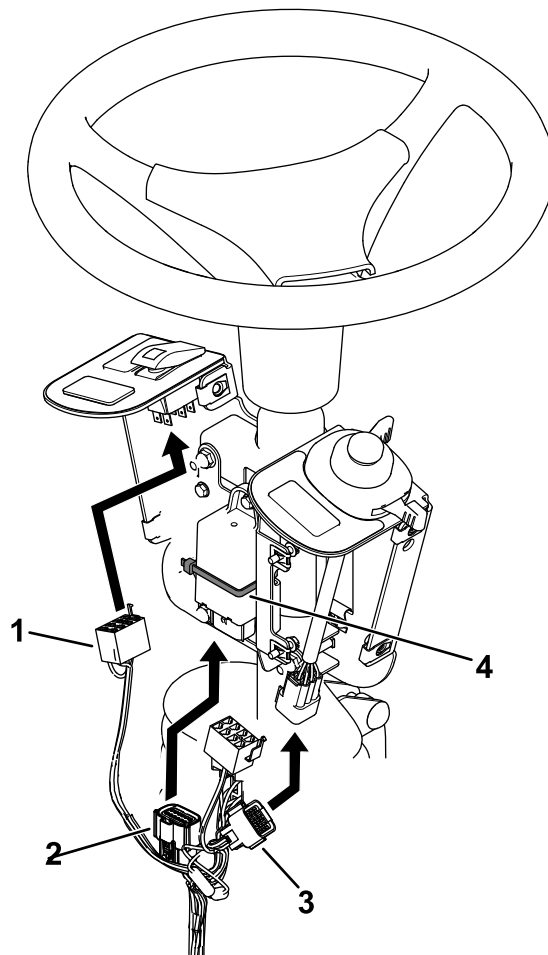


Figur 6

1. Skruv (nr 10 x 3/8 tum) 2. Blinker

g460352

5. Fäst blinkersen med ett kabelband (Figur 7).
6. Anslut kablaget till vippomkopplaren och flerfunktionsomkopplaren (Figur 7).



Figur 7

- | | |
|--------------------------------|---------------------|
| 1. Kontakt till vippomkopplare | 3. Omkopplarkontakt |
| 2. Blinkerskontakt | 4. Kabelband |

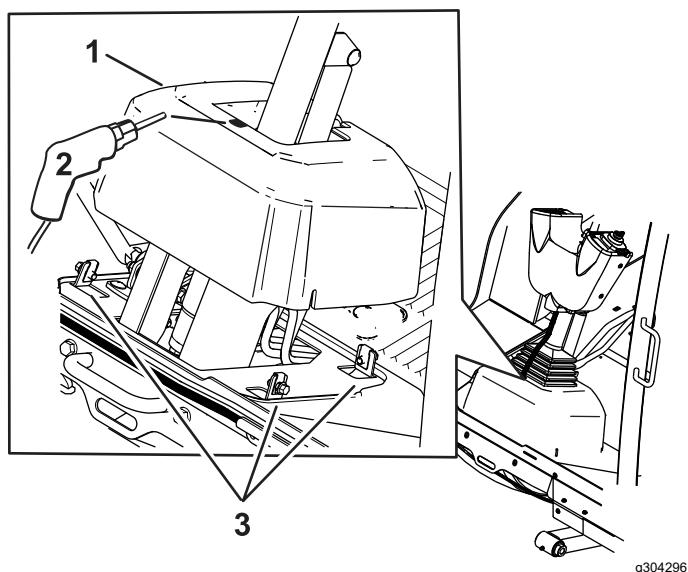
g460353

7. Anslut kablaget till blinkersen (Figur 7).
8. Lossa skruvarna runt styrkolonnens bas (Figur 8).
9. Höj upp basen och borra ett hål på 22 mm enligt Figur 8.

⚠ VARNING

Borrning utan skyddsglasögon kan resultera i att partiklar hamnar i ögonen och skadar ögonen.

Använd alltid ögonskydd när du borrar.



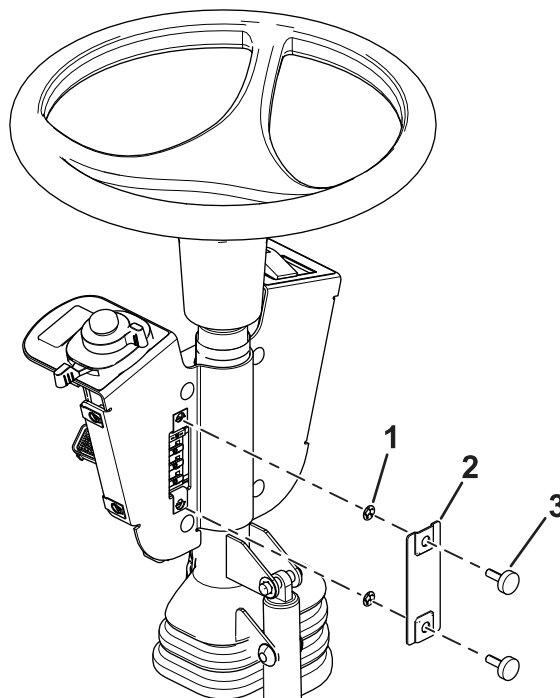
Figur 8

- 1. Styrkolonnens bas
- 2. Hål på 22 mm
- 3. Skruvar

10. Dra kablaget genom hålet du borrade i basen.

11. Montera säkringskåpan på kopplingsfästet med två vingskruvar och två tryckmutterar (Figur 9).

Obs: Kontrollera att tryckmutterarna är monterade på insidan av säkringskåpan (Figur 9).



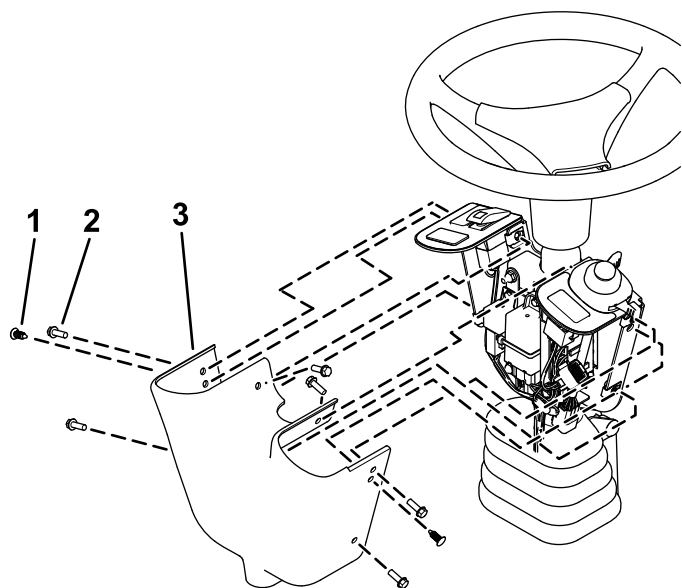
Figur 9

- 1. Tryckmutter
- 2. Säkringskåpa
- 3. Vingskruv

12. Justera kontrollenheten så att kopplingarna är åtkomliga.

13. Dra åt alla fästelement.

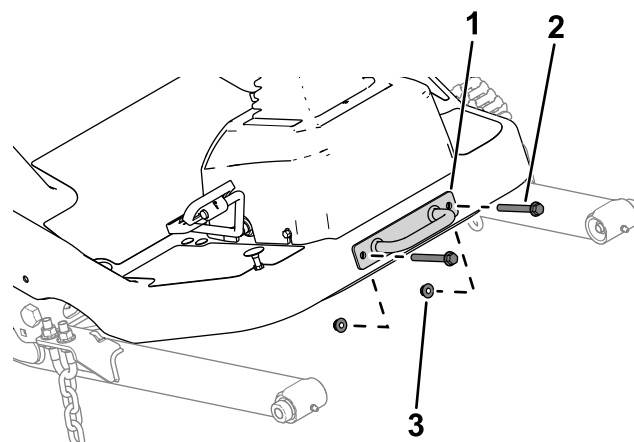
14. Montera kontrollådans kåpa på kopplingsfästet med två tryckknitar och sex sexkantsskruvar ($\frac{1}{4} \times \frac{3}{4}$ tum) enligt Figur 10.



Figur 10

g319852

1. Trycknit
2. Sexkantsskruv
3. Kontrollenhetens kåpa

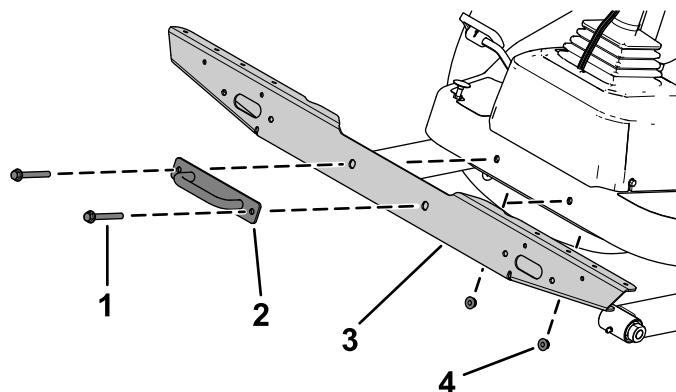


Figur 11

g299562

1. Låsfäste
2. Bult
3. Mutter

2. Fäst korsmonteringen för lampor på plattformen med hjälp av de skruvar, muttrar och det låsfäste du tog bort tidigare (Figur 12).



Figur 12

g305380

1. Bult
2. Låsfäste
3. Korsmontering för lampor
4. Mutter

3. Fäst vänster- och högerlampornas monteringsfästen på korsmonteringen för lampor med tre skruvar med runt huvud ($\frac{1}{4} \times \frac{5}{8}$ tum) som förs in i hastighetsmuttrarna på varje sida (Figur 13).

4

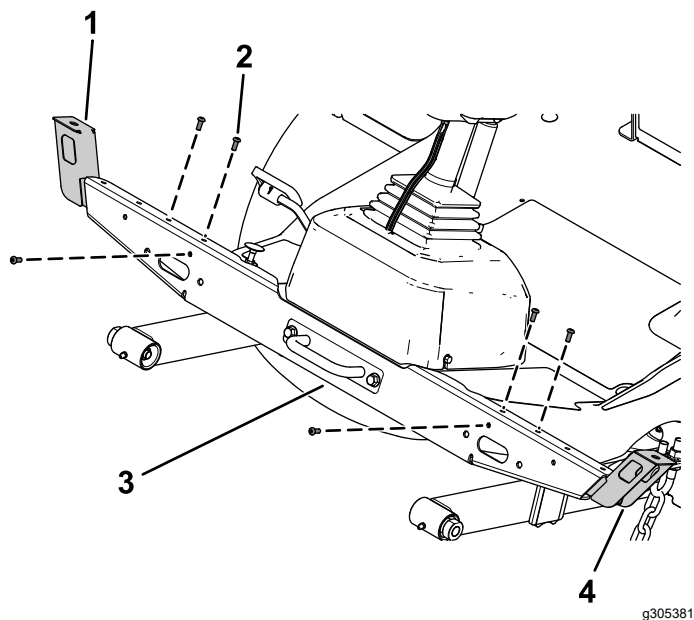
Montera de främre komponenterna

Delar som behövs till detta steg:

1	Vänsterlampans monteringsfäste
1	Högerlampans monteringsfäste
1	Vänster lampenhet
1	Höger lampenhet
6	Skruv med runt huvud ($\frac{1}{4} \times \frac{5}{8}$ tum)
4	Låsmutter ($\frac{3}{8}$ tum)
1	Korsmontering för lampor

Tillvägagångssätt

1. Ta bort låsfästet från plattformen (Figur 11).
Spara delarna.



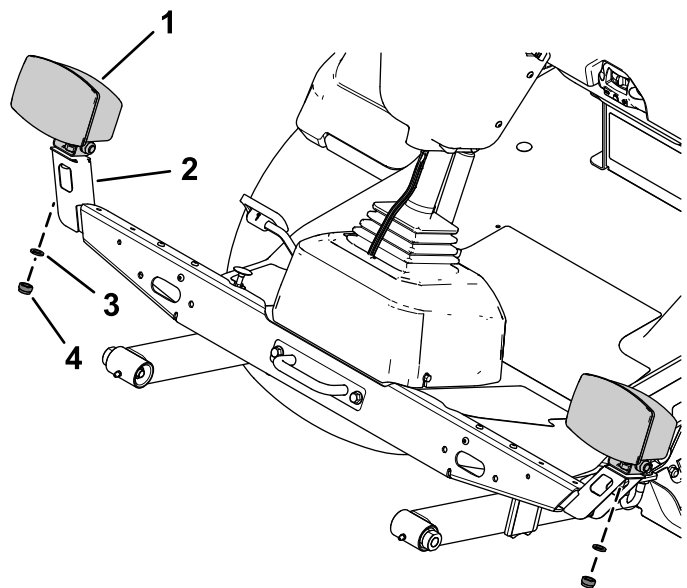
Figur 13

- | | |
|--|-----------------------------------|
| 1. Högerlampans monteringsfäste | 3. Korsmontering för lampor |
| 2. Skruv med runt huvud ($\frac{1}{4}$ x $\frac{5}{8}$ tum) | 4. Vänsterlampans monteringsfäste |

4. Fäst den vänstra och högra lampenheten på vänster- respektive högerlampans monteringsfäste med hjälp av lampenheternas låsbrickor och sexkantsmuttrar (Figur 14).

Obs: Montera lamporna med halvljuset riktat mot maskinens ytterkant.

Titta på lampornas undersida för inriktning av hel- och halvljus.



Figur 14

- | | |
|----------------------------|-------------------|
| 1. Lampenhet | 3. Låsbricka |
| 2. Lampans monteringsfäste | 4. Sexkantsmutter |

5

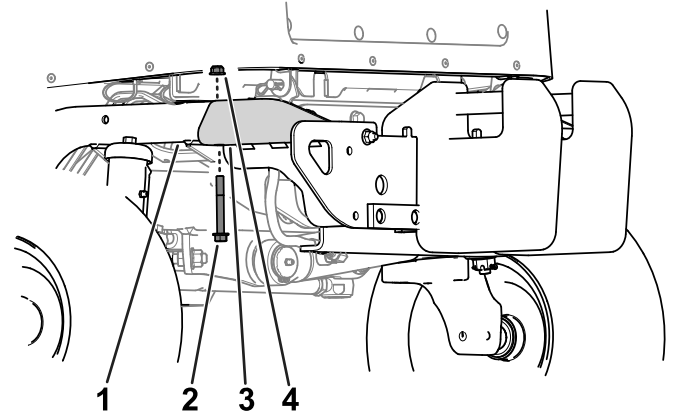
Montera de bakre komponenterna

Delar som behövs till detta steg:

1	Vänster fäste
1	Höger fäste
1	Kort fäste, vänster
1	Kort fäste, höger
1	Långt fäste, höger
4	Vagnskruv (5/16 x 3/4 tum)
4	Flänsmutter (5/16 tum)
4	Vagnsskruv (1/4 x 5/8 tum)
9	Låsmutter (1/4 tum)
2	Inre montering
2	Baklampa
4	Skruv med koniskt huvud (nr 10 x 1 1/4 tum)
4	Flänsmutter (nr 10)
4	Sexkantsskruv (3/8 x 3 1/4 tum)
4	Låsmutter (3/8 tum)
1	Markeringsfäste
1	Fäste för hastighetsplatta
5	Vagnsskruv (1/4 x 1/2 tum)
1	Monteringsfäste för signalhorn
1	Signalhorn
3	Hastighetsdekal
1	Vänster lamphus
1	Höger lamphus

Tillvägagångssätt

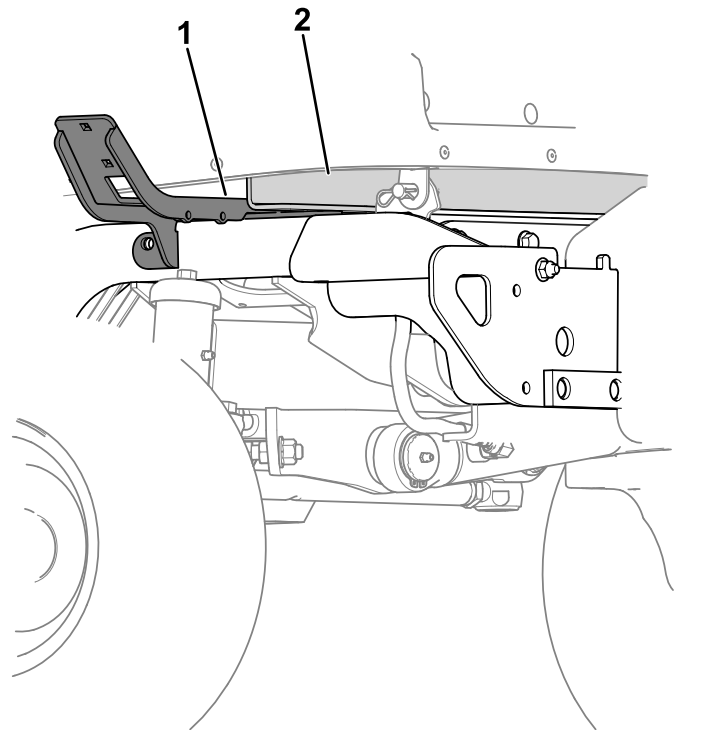
1. Ta bort flänsskruven (3/8 x 3 tum) och flänsmuttern (3/8 tum) som fäster stötfångaren vid det bakre röret på ramen på varje sida av stötfångaren (Figur 15).



Figur 15

1. Bakre röret på ramen
2. Flänsskruv (3/8 x 3 tum)
3. Stötfångare
4. Flänsmutter (3/8 tum)

2. Höj batterilådan något och för in det vänstra och högra fästet mellan batterilådan och röret på ramen (Figur 16).

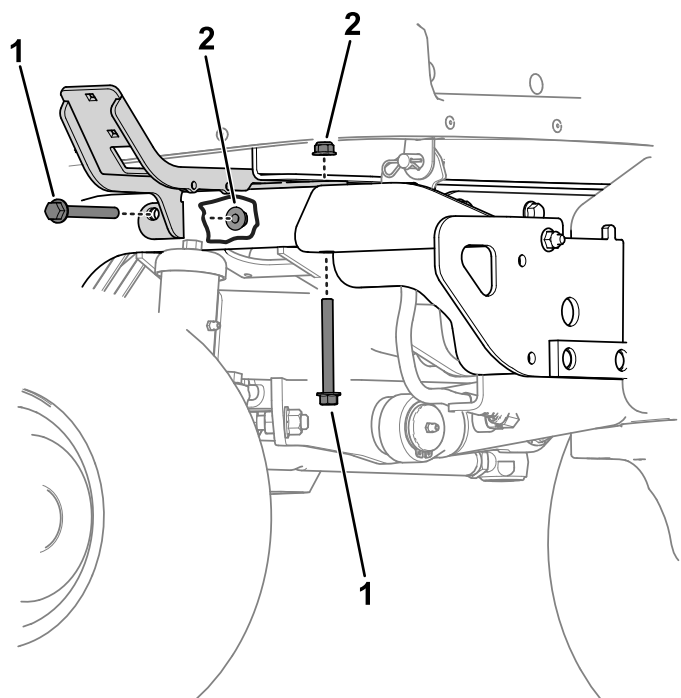


Figur 16

1. Vänster fäste
2. Batterilåda

3. Fäst det vänstra och högra fästet på de bakre ramrören med fyra sexkantsskruvar

($\frac{3}{8} \times 3 \frac{1}{4}$ tum) och fyra låsmutter ($\frac{3}{8}$ tum) på varje sida (Figur 17).

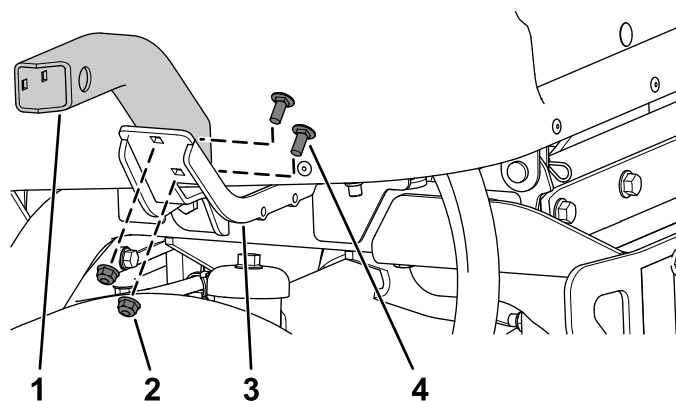


Figur 17

g460510

- | | |
|-----------------------------------|--|
| 1. Låsmutter ($\frac{3}{8}$ tum) | 2. Sexkantsskruv ($\frac{3}{8} \times 3 \frac{1}{4}$ tum) |
|-----------------------------------|--|

4. Montera det vänstra korta fästet på vänster fäste med två vagnsskruvar ($5/16 \times \frac{3}{4}$ tum) och två flänsmuttrar ($5/16$ tum) enligt Figur 18.



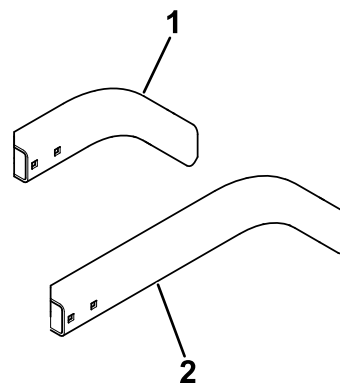
g304044

Figur 18

- | | |
|------------------------------|--|
| 1. Kort fäste, vänster | 3. Vänster fäste |
| 2. Flänsmutter ($5/16$ tum) | 4. Vagnsskruv ($5/16 \times \frac{3}{4}$ tum) |

5. Utför följande steg för den klippenhet som maskinen är utrustad med:

- **Utrustad med modell 31980:** Montera det högra långa fästet (Figur 19) på höger fäste med två vagnsskruvar ($5/16 \times \frac{3}{4}$ tum) och två flänsmuttrar ($5/16$ tum).
- **Utrustad med modell 31981:** Montera det högra korta fästet (Figur 19) på höger fäste med två vagnsskruvar ($5/16 \times \frac{3}{4}$ tum) och två flänsmuttrar ($5/16$ tum).



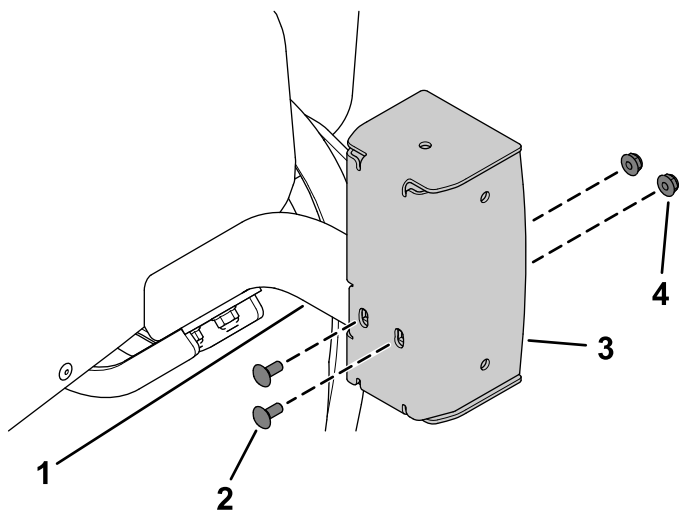
g454152

Figur 19

- | | |
|----------------------|-----------------------|
| 1. Kort fäste, höger | 2. Långt fäste, höger |
|----------------------|-----------------------|

6. Fäst det vänstra och högra lamphuset på det vänstra respektive högra korta fästet med fyra

vagnsskruvar ($\frac{1}{4} \times \frac{5}{8}$ tum) och fyra låsmuttrar ($\frac{1}{4}$ tum) enligt [Figur 20](#).

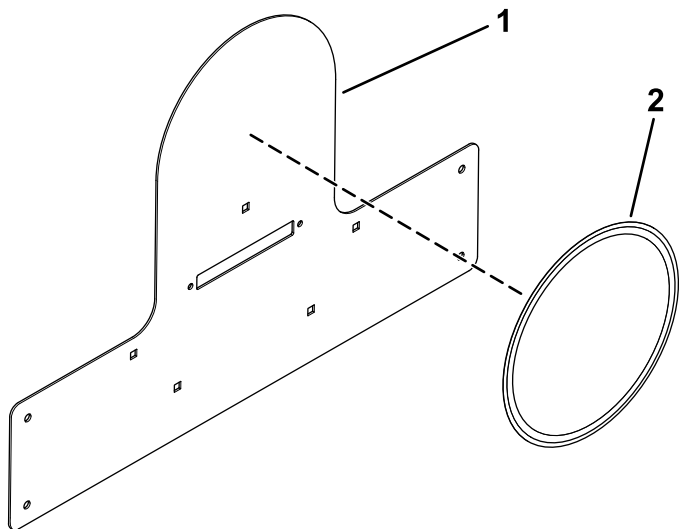


Figur 20

g319940

- | | |
|---|-----------------------------------|
| 1. Kort fäste, vänster | 3. Vänster lamphus |
| 2. Vagnsskruv ($\frac{1}{4} \times \frac{5}{8}$ tum) | 4. Låsmutter ($\frac{1}{4}$ tum) |

7. Fäst en hastighetsdekal på hastighetsplattans fäste ([Figur 21](#)).

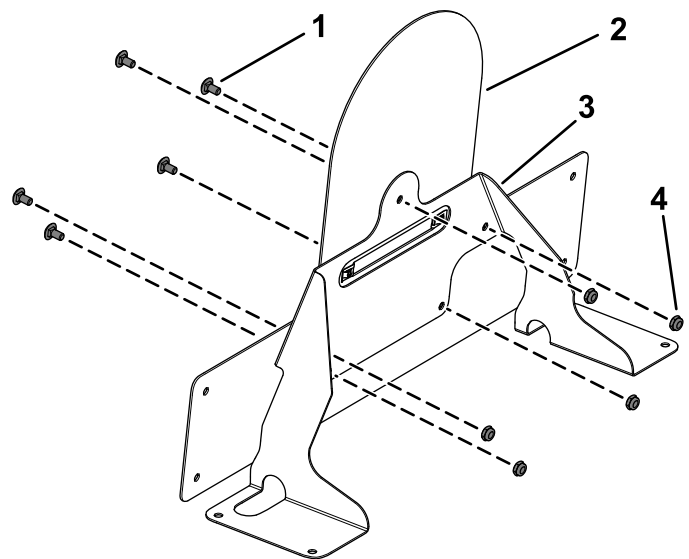


Figur 21

g304252

- | | |
|-------------------------------|--------------------|
| 1. Fäste för hastighetsplatta | 2. Hastighetsdekal |
|-------------------------------|--------------------|

8. Montera hastighetsplattans fäste på markeringsfästet med fem vagnsskruvar ($\frac{1}{4} \times \frac{1}{2}$ tum) och fem låsmuttrar ($\frac{1}{4}$ tum) enligt [Figur 22](#).



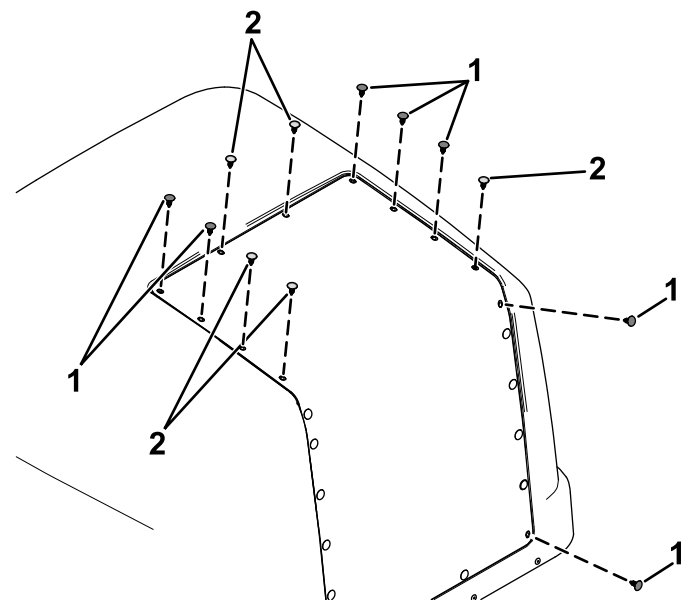
Figur 22

g304257

- | | |
|---|-----------------------------------|
| 1. Vagnsskruv ($\frac{1}{4} \times \frac{1}{2}$ tum) | 3. Markeringsfäste |
| 2. Fäste för hastighetsplatta | 4. Låsmutter ($\frac{1}{4}$ tum) |

9. Ta bort de tolv plastpluggarna i [Figur 23](#) från motorhuv.

- Spara de fem pluggarna i [Figur 23](#)
- Kassera de sju pluggarna i [Figur 23](#)

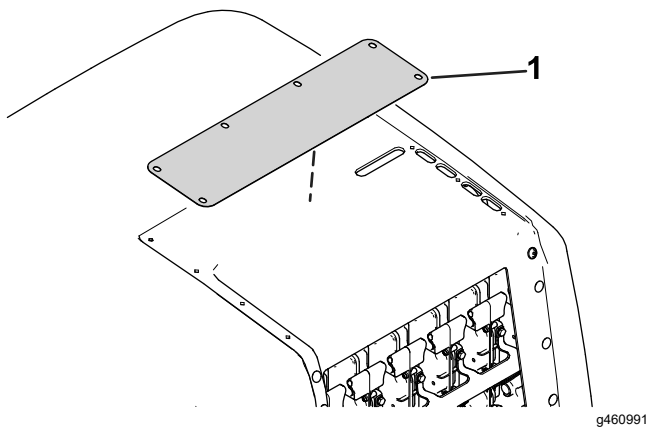


Figur 23

g460522

- | | |
|-------------------------|-----------------------|
| 1. Plastplugg – kassera | 2. Plastplugg – spara |
|-------------------------|-----------------------|

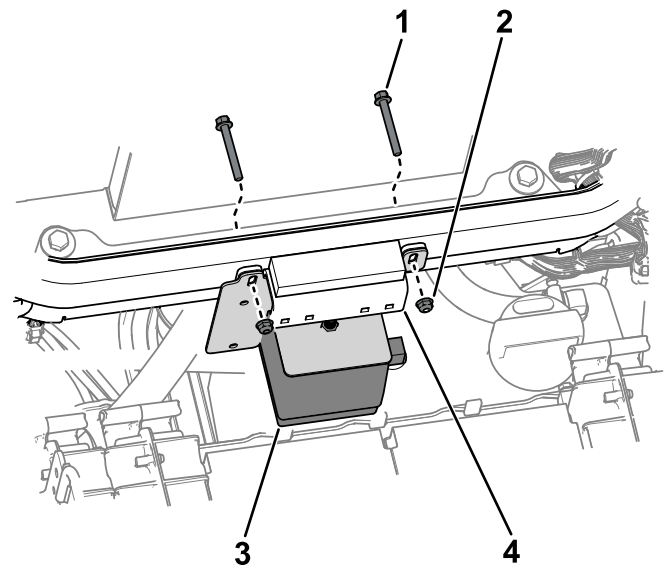
10. Ta bort plåten under motorhuvskåpan ([Figur 24](#)).



Figur 24

g460991

1. Plåt

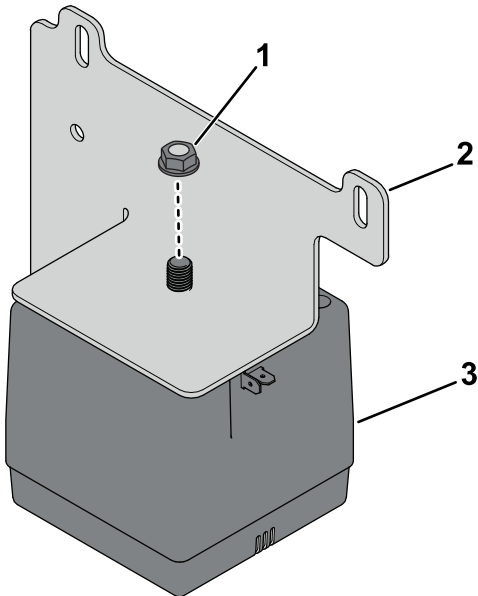


Figur 26

g455977

1. Bult
2. Mutter
3. Signalhorn på monteringsfäste
4. Huvstödsfäste

11. Montera de fem pluggarna som du sparade i steg 9 på motorhuvskåpan.
12. Lyft upp motorhuv. Se traktorenhetens *bruksanvisning*.
13. Använd den befintliga muttern på signalhornet för att montera signalhornet på signalhornets monteringsfäste (Figur 25).

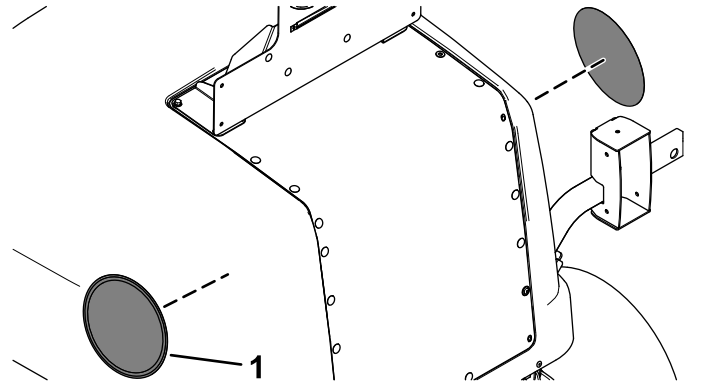


Figur 25

g455976

1. Mutter
2. Monteringsfäste
3. Signalhorn

15. Fäst hastighetsdekalerna på vardera sidan av motorhuv (Figur 27).



Figur 27

g304251

1. Hastighetsdekal

14. Använd de befintliga skruvarna och muttrarna från huvstödsfästet för att fästa signalhornets monteringsfäste på traktorenhetens ram.

6

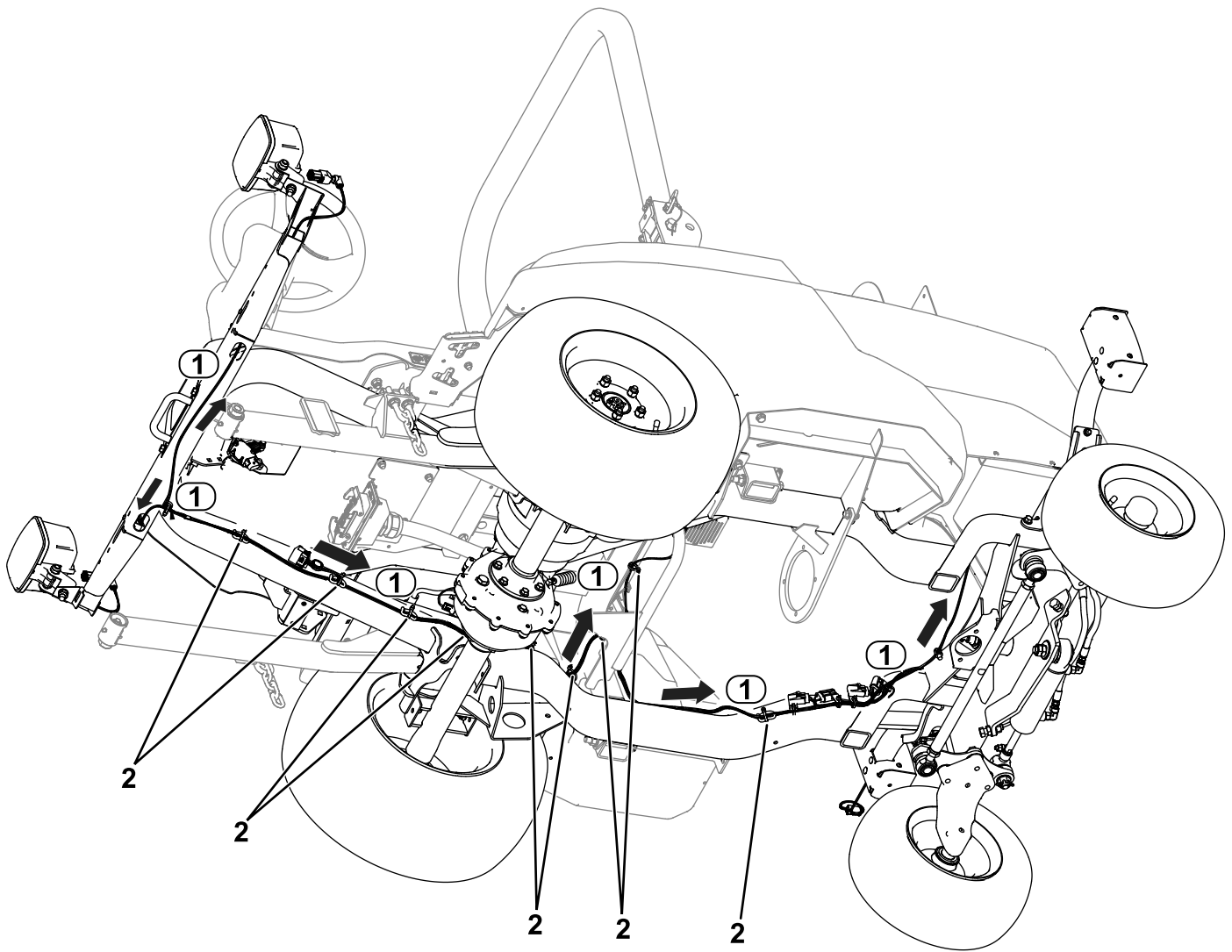
Dra lampkablaget

Delar som behövs till detta steg:

1	Lampkablage
3	Planbricka
3	Insexskruv ($\frac{1}{4} \times 1$ tum)
3	Klämma
3	Flänsmutter ($\frac{1}{4}$ tum)
2	Inre montering
2	Baklampa
4	Skruv med koniskt huvud (nr 10 x $1 \frac{1}{4}$ tum)
4	Flänsmutter (nr 10)
8	Skruv med runt huvud ($\frac{1}{4} \times \frac{3}{4}$ tum)
1	Skyltbelysning
2	Skruv (nr 6 x 1 tum)
2	Låsmutter (nr 6)
2	Bakre fäste
4	Flänsskruv ($\frac{1}{4} \times \frac{3}{4}$ tum)
4	Låsmutter ($\frac{1}{4}$ tum)
9	Kabelband

Tillvägagångssätt

Ta hjälp av följande figurer och anvisningar vid dragnig av lampkablaget.



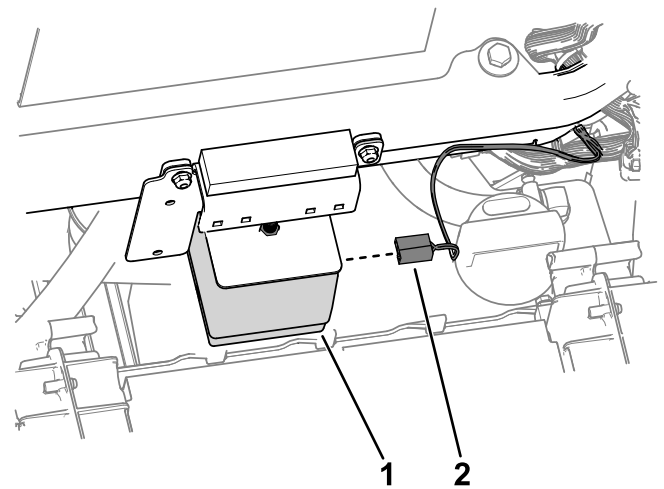
Figur 28

g456019

1. Dragning av kablage

2. Kabelband

1. Dra kablagekontakten som är märkt LH HEADLIGHT (P04) till enhetens vänstra sida (Figur 28). Anslut kablagen till lampan.
2. Dra kablagekontakten som är märkt RH HEADLIGHT (P05) till enhetens högra sida (Figur 28). Anslut kablagen till lampan.
3. Dra kablagekontakten som är märkt LH REAR LIGHT (P01) till enhetens bakre vänstra sida (Figur 28).
4. Dra kablagekontakten som är märkt RH REAR LIGHT (P02) till enhetens bakre högra sida (Figur 28).
5. Dra kablagekontakten som är märkt HORN (P13) till signalhornet. Anslut kablagen till signalhornet (Figur 29).



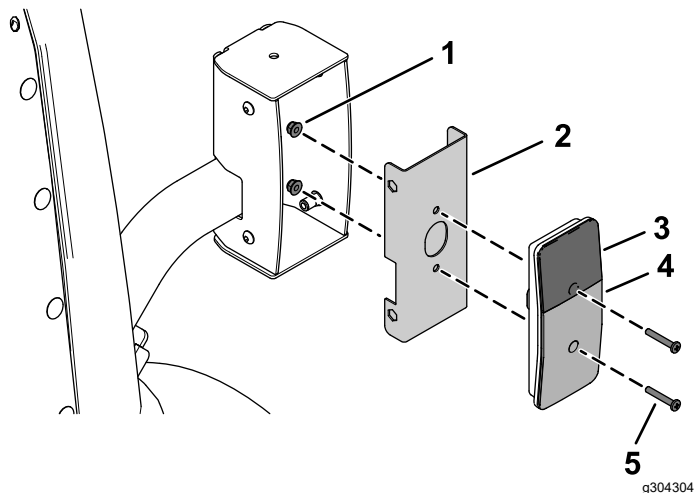
Figur 29

g456021

1. Signalhorn

2. Kablagekontakt – HORN (P13)

6. Fäst baklamporna på de inre monteringarna med fyra skruvar med koniskt huvud (nr 10 x 1 ¼ tum) och fyra flänsmuttrar (nr 10) enligt [Figur 30](#).



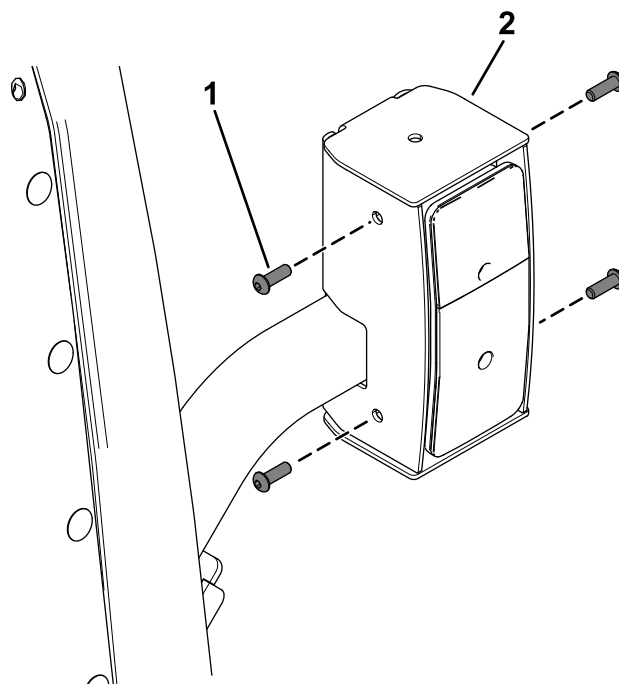
Figur 30

- | | |
|------------------------|--|
| 1. Flänsmutter (nr 10) | 4. Rött lyktglas |
| 2. Inre montering | 5. Skruv med koniskt huvud (nr 10 x 1 ¼ tum) |
| 3. Gult lyktglas | |

7. Anslut kablagekontakten som är märkt LH REAR LIGHT (P01) till baklampan ([Figur 28](#)).
8. Anslut kablagekontakten som är märkt RH REAR LIGHT (P02) till baklampan ([Figur 28](#)).

9. Fäst de monterade baklamporna i baklampshusen med åtta skruvar med runt huvud (¼ x ¾ tum) enligt [Figur 31](#).

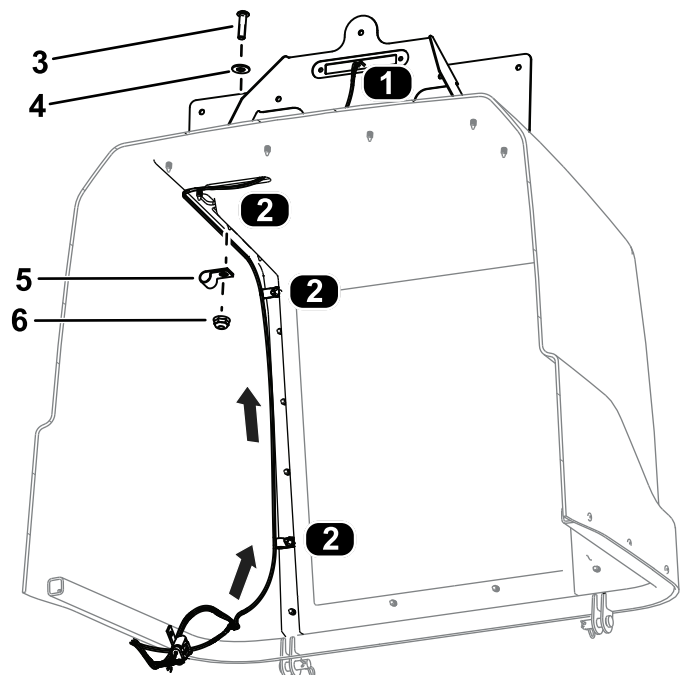
Kontrollera att du monterat baklamporna med det gula lyktglaset överst ([Figur 30](#) och [Figur 31](#)).



Figur 31

- | | |
|-------------------------------------|----------------------|
| 1. Skruv med runt huvud (¼ x ¾ tum) | 2. Baklampsmontering |
|-------------------------------------|----------------------|

10. Dra kablagekontakten som är märkt LICENSE PLATE LIGHT (P14) genom motorhuvens och anslut den till registreringsskyltens lampa (Figur 32).



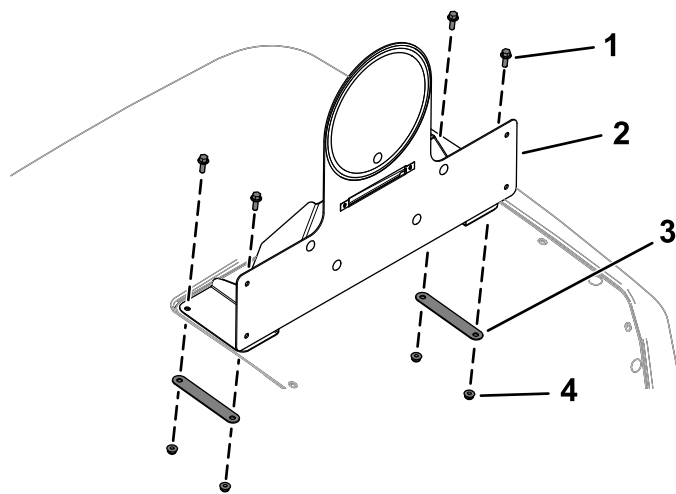
g304330

Figur 32

Sett från motorhuvens undersida

- | | |
|---|-------------------------------------|
| 1. Kabelanslutning – registreringsskylt | 4. Planbricka |
| 2. Plats för klämmor | 5. Klämman |
| 3. Insexskruv ($\frac{1}{4} \times 1$ tum) | 6. Flänsmutter ($\frac{1}{4}$ tum) |

11. Fäst kablaget vid motorhuvens med tre insexskruvar ($\frac{1}{4} \times 1$ tum), tre planbrickor, tre klämmor och tre flänsmuttrar ($\frac{1}{4}$ tum) enligt Figur 32.
12. Fäst hastighetsplattans monterade fäste vid motorhuvens med fyra flänsskruvar ($\frac{1}{4} \times \frac{3}{4}$ tum), två ryggfästen och fyra låsmuttrar ($\frac{1}{4}$ tum) enligt Figur 33.

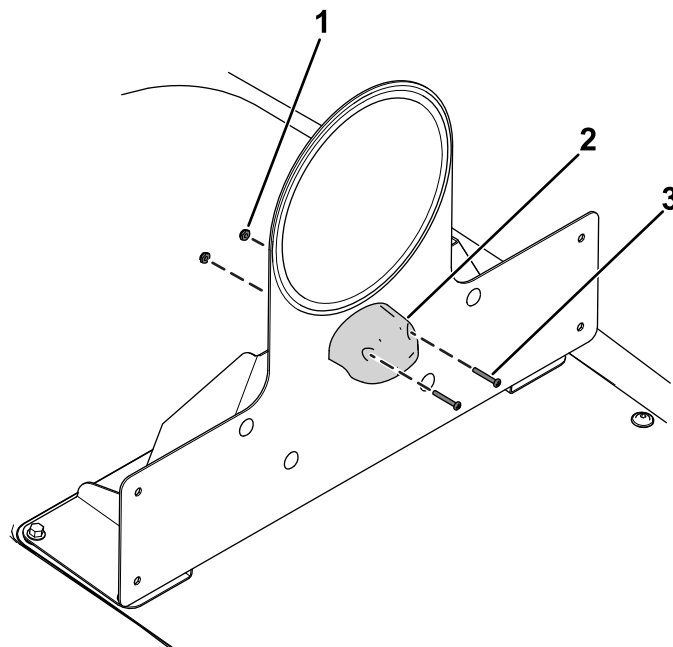


g304254

Figur 33

- | | |
|---|-----------------------------------|
| 1. Flänsskruv ($\frac{1}{4} \times \frac{3}{4}$ tum) | 3. Bakre fäste |
| 2. Hastighetsplattans fäste, monterat | 4. Låsmutter ($\frac{1}{4}$ tum) |

13. Fäst registreringsskyltens lampa på det monterade fästet för hastighetsplattan med två låsmuttrar (nr 6) och två skruvar (nr 6 x 1 tum) enligt Figur 34.



g460702

Figur 34

- | | |
|--------------------------------|-------------------------|
| 1. Låsmutter (nr 6) | 3. Skruv (nr 6 x 1 tum) |
| 2. Registreringsskyltbelysning | |

14. Anslut kablaget till registreringsskyltens lampa (Figur 34).
15. Montera kabelband på kablaget enligt Figur 28.

7

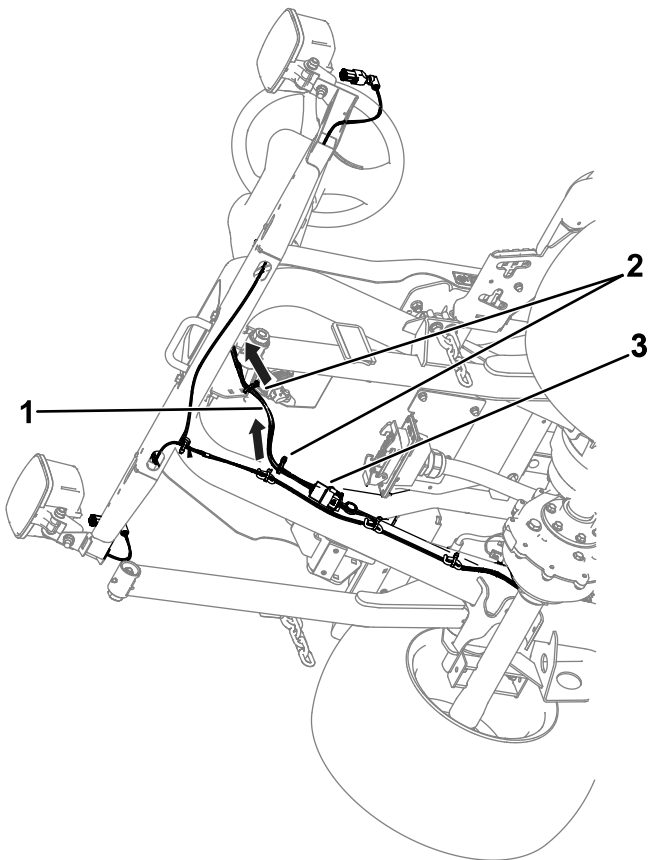
Dra kontrollenhetens kablage

Delar som behövs till detta steg:

1	Kontrollenhetens kablage
2	Kabelband

Tillvägagångssätt

1. Dra kontrollenhetens kablage genom plattformsöppningen ([Figur 35](#)).



Figur 35

g456274

1. Kontrollenhetens kablage
2. Kabelband
3. Anslutning – kontrollenhetens kablage och lampkablage

-
2. Anslut kontrollenhetens kablagekontakt som är märkt PLATFORM HARNESS (P71) till lampkablagekontakten som är märkt TO POD HARNESS (P03) ([Figur 35](#)).

8

Montera serienummerplåten

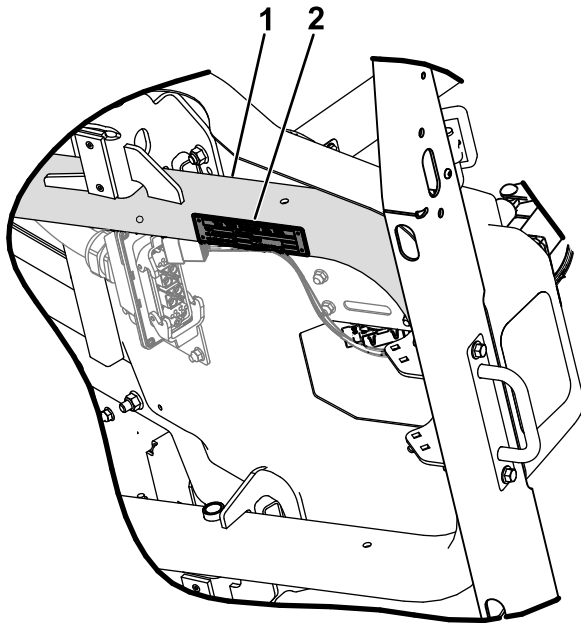
Endast för Tyskland

Delar som behövs till detta steg:

1	Serienummerplåt
1	Serienummerplåt-tejp

Tillvägagångssätt

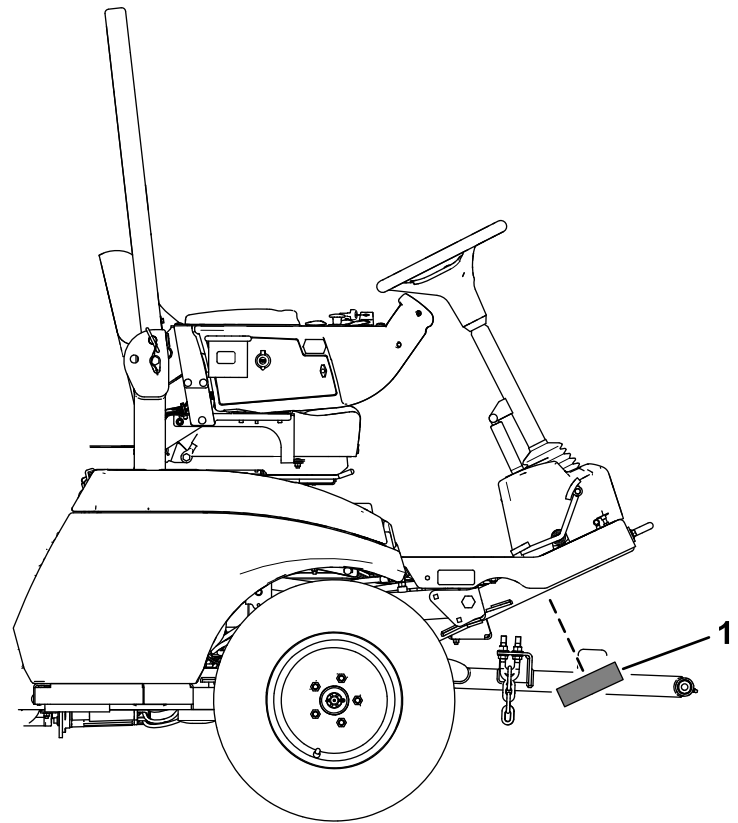
1. Stansa in serienumret i ramen.
Textstorleken ska vara minst 7 mm.
2. Stansa in tillbörlig information i serienummerplåten.
3. Torka av undersidan av ramen och serienummerplåten med en servett som fuktats med alkohol (Figur 36).



Figur 36

g460703

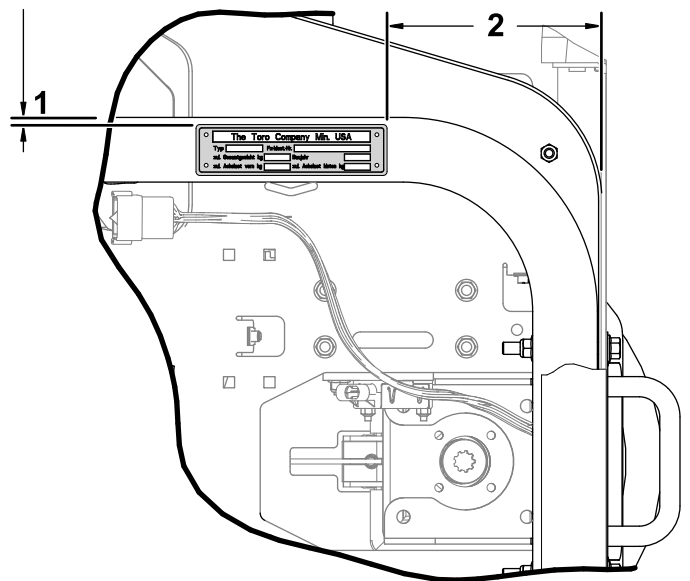
1. Rengör ramens undersida.
2. Serienummerplåt



Figur 37

g460537

1. Serienummerplåt



Figur 38

g460538

1. 2,5 till 8,1 mm
2. 162 till 168 mm

4. Fäst tejpens på serienummerplåten.
5. Montera plåten på ramen (Figur 37).
Använd måtten i Figur 38.

9

Fästa högspänningsdekaler

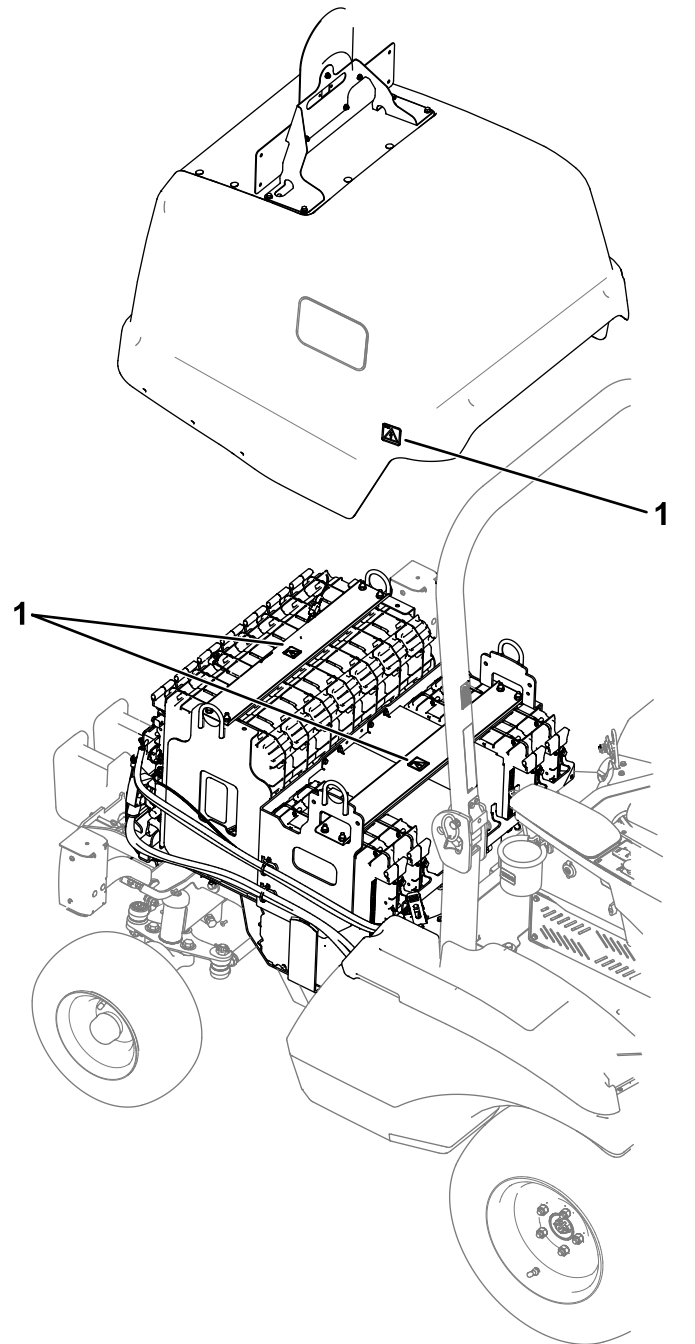
Delar som behövs till detta steg:

10	Högspänningsdekal
----	-------------------

Tillvägagångssätt

Fäst högspänningsdekaler på följande områden på traktorenheten och klippenheten:

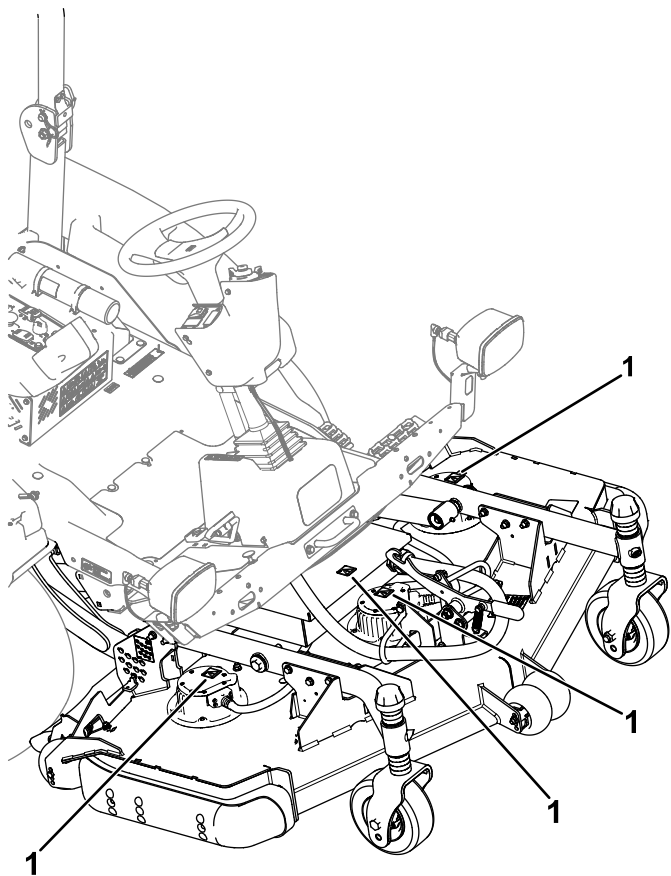
- Klippenhetens motorer (Figur 40)
- Styrenhetens skyddsplåt på klippenheten (Figur 40)
- Motorhuven (Figur 39 och Figur 41)
- Laddningsport/strömbrytare (Figur 41)
- Kanalstöd i batterifacket (Figur 39)



Figur 39

g459506

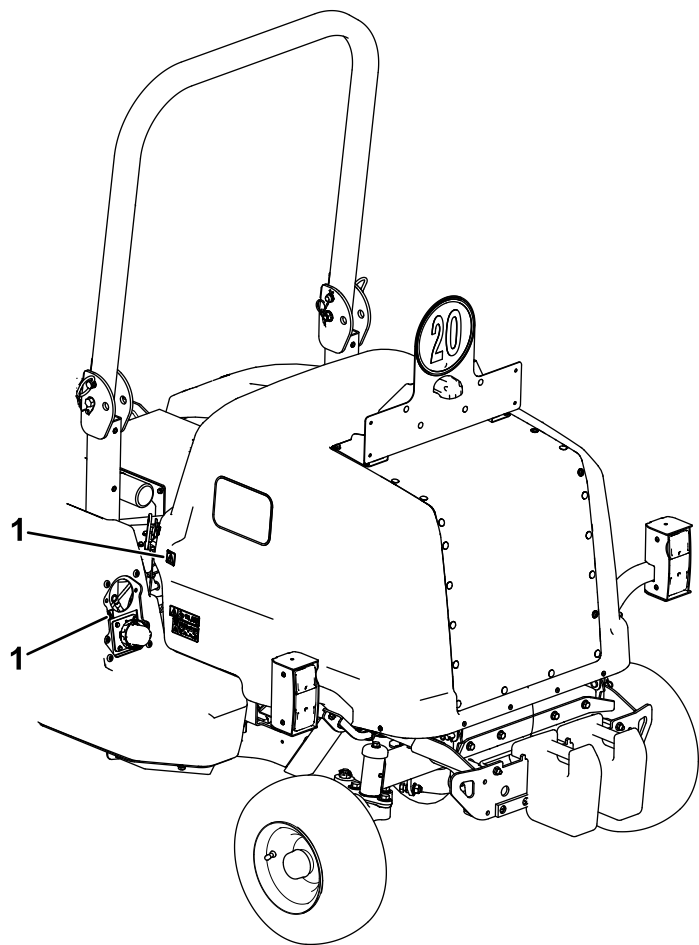
1. Högspänningsdekal



Figur 40

g459507

1. Högspänningsdekal



Figur 41

g459508

1. Högspänningsdekal

10

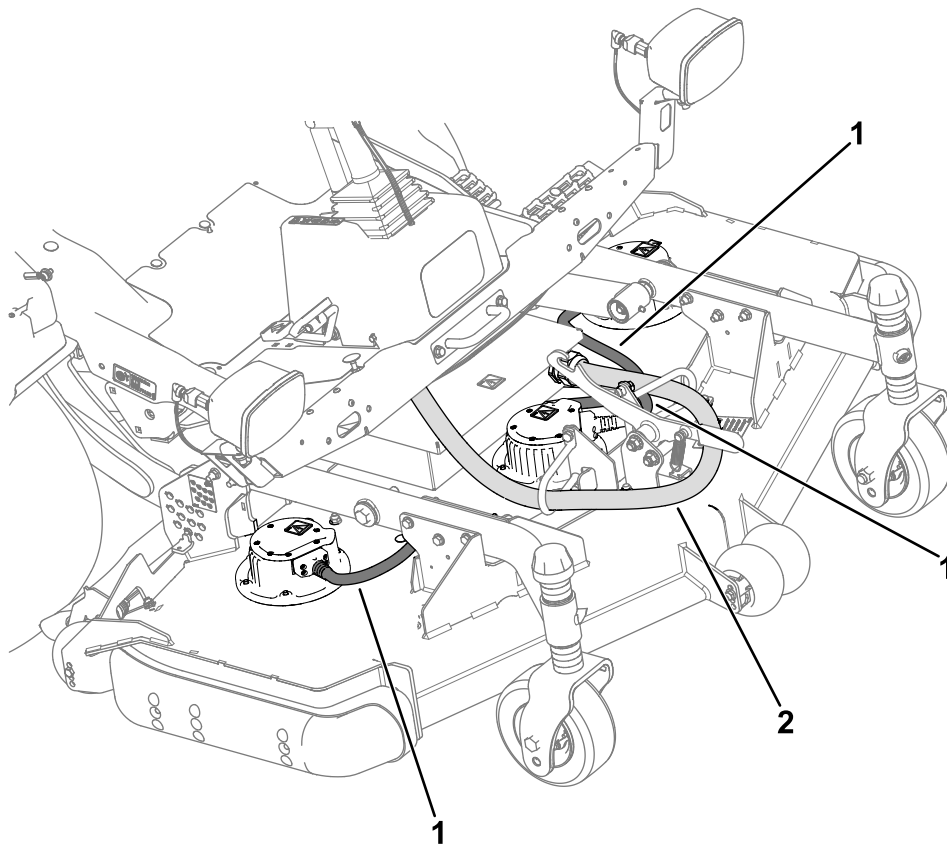
Montera rörskydden

Delar som behövs till detta steg:

1	Rörskydd (147 cm)
3	Rörskydd (51 cm)

Tillvägagångssätt

- Montera ett rörskydd (147 cm) på klippenhetens anslutningskabel.
- Montera rörskydd (51 cm) på de tre motorkablarna för klippenheten.



Figur 42

g461336

1. Rörskydd (51 cm)

2. Rörskydd (147 cm)

11

Slutföra monteringen

Inga delar krävs

Tillvägagångssätt

Vrid bortkopplingsbrytaren för batterierna till det PÅSLAGNA läget.

Anteckningar:



Count on it.