



EU-sett for veilys

Groundsmaster®-trekkenhet i e3200-serien

Modellnr. 32308

Installasjonsveiledning

Montering



Klargjøre maskinen

Ingen deler er nødvendige

Prosedyre

1. Parker maskinen på en jevn flate.
2. Påse at parkeringsbremsen er på. Se *brugerhåndboken*.
3. Senk klippeenheten (hvis utstyrt).
4. Slå av maskinen og ta ut nøkkelen.
5. Vri batterifrakoblingsbryteren til Av-posisjonen.



2

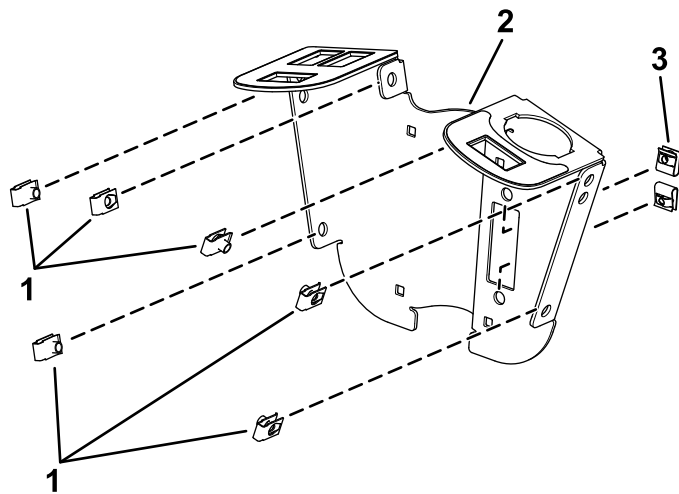
Montere klemmene og hastighetsmutterne

Deler som er nødvendige for dette trinnet:

1	Bryterfeste
6	Klemme (¼ tomme)
2	Hastighetsmutter
1	Sikringsmonteringsplate
2	U-type-hastighetsmutter

Prosedyre

1. Monter de seks klemmene og to hastighetsmutterne på bryterfestet (Figur 1).

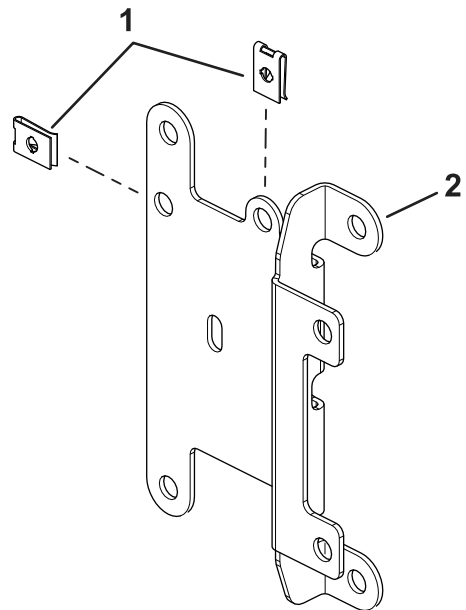


Figur 1

g319851

1. Klips
2. Bryterfeste
3. Hastighetsmutter

2. Installer U-type-hastighetsmutterne til sikringsmonteringsplaten (Figur 2).



Figur 2

g460351

1. U-type-hastighetsmuttere
2. Sikringsmonteringsplate

3

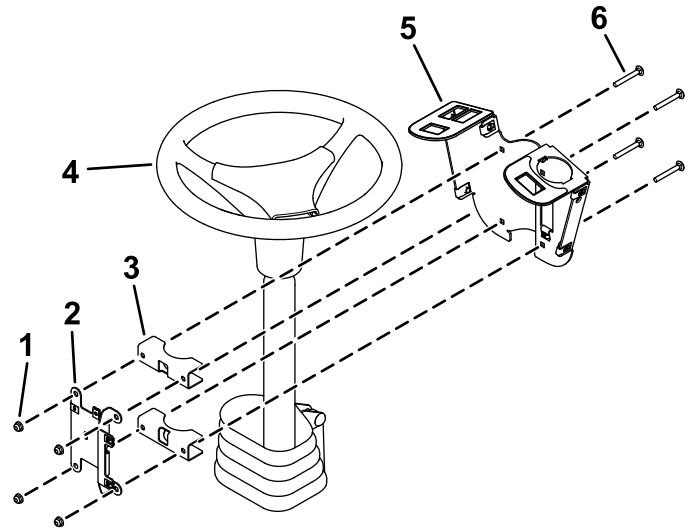
Montere bryterfestet

Deler som er nødvendige for dette trinnet:

2	Monteringsbrakett
4	Låsebolt (1/4 x 2 tommer)
2	Låsemutter (1/4 tomme)
2	Sekskantskrue (1/4 x 3/4 tomme)
2	Flensmutter (1/4 tomme)
1	Blinklys
1	Ledningssats
2	Kabelfeste
1	Sikringsdeksel
2	Vingeskrue
2	Låseskive
2	Skrue (nr. 10 x 3/8 tomme)
1	Flerfunksjonsbryter
3	Hullplugg
1	Vippebryter
1	Kontrolldeksel
6	Sekskantskrue (1/4 x 3/4 tomme)
2	Bryterklemme
2	Støtnagle

Prosedyre

1. Monter bryterfestet rundt rattstammen med fire låsebolter (1/4 x 2 tommer), to monteringsbraketter, sikringsmonteringsplate og fire låsemuttere (1/4 tomme) som vist i [Figur 3](#).

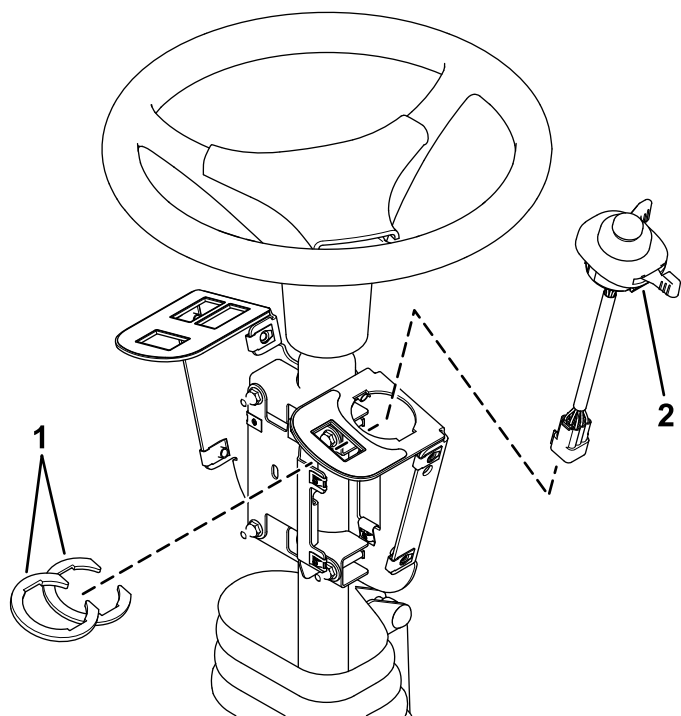


Figur 3

g319856

1. Låsemuttere (1/4 tomme)
2. Sikringsmonteringsplate
3. Monteringsbraketter
4. Rattstamme
5. Bryterfeste
6. Låsebolt (1/4 x 2 tommer)

2. Monter flerfunksjonsbryteren på bryterfestet, og fest den med bryterklemmene under hullet for bryteren (Figur 4).

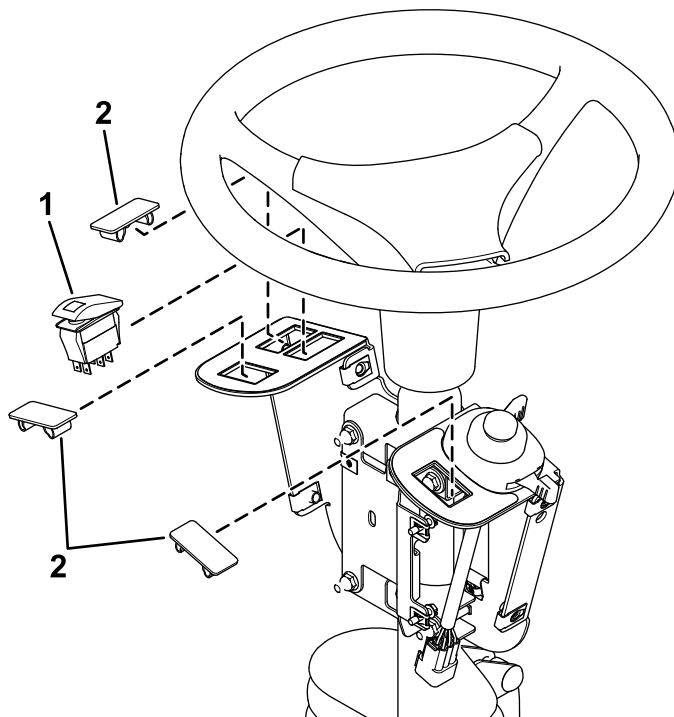


Figur 4

g319854

1. Bryterklemme
2. Flerfunksjonsbryter

3. Monter vippebryteren og hullpluggene inn i bryterfestet (Figur 5).

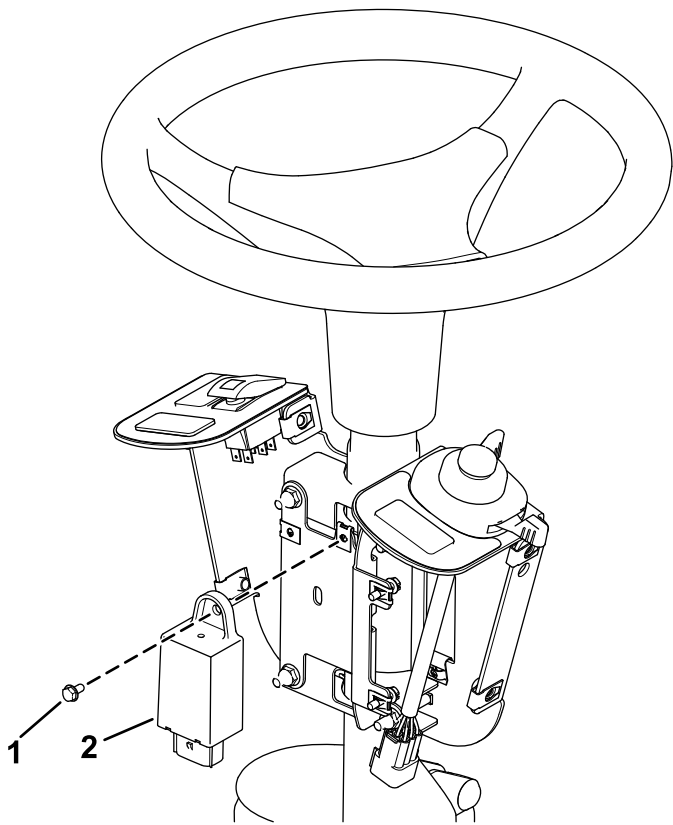


Figur 5

g319855

1. Vippebryter
2. Hullplugg

4. Monter blinklyset på sikringsmonteringsplaten med en skrue (nr. 10 x $\frac{3}{8}$ tomme) som vist i Figur 6.

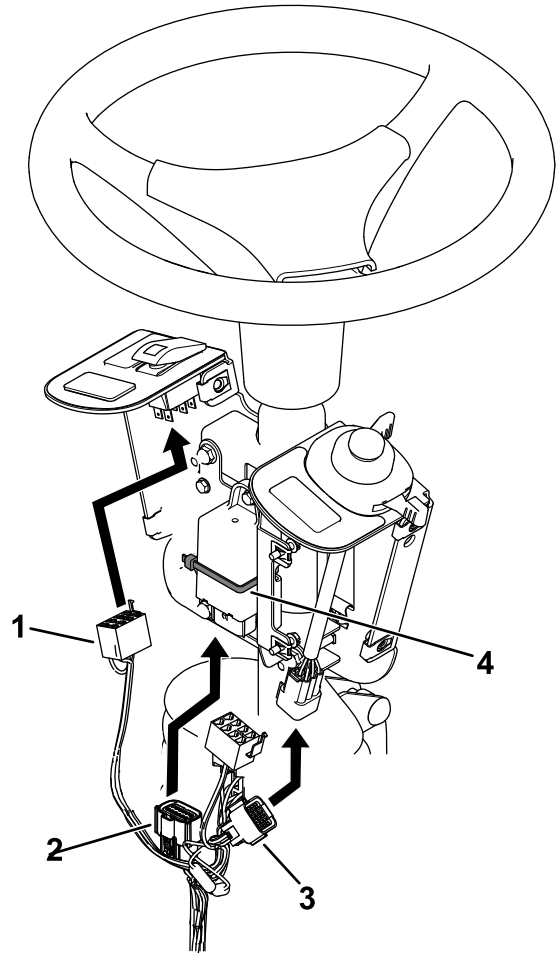


Figur 6

1. Skruer (nr. 10 x 3/8 tomme) 2. Blinklys

g460352

5. Fest blinklyset med et kabelfeste (Figur 7).
6. Koble ledningssatsen inn i vippebryteren og flerfunksjonsbryteren (Figur 7).



Figur 7

- | | |
|----------------------------|------------------|
| 1. Kobling for vippebryter | 3. Bryterkobling |
| 2. Blinklyskontakt | 4. Kabelfeste |

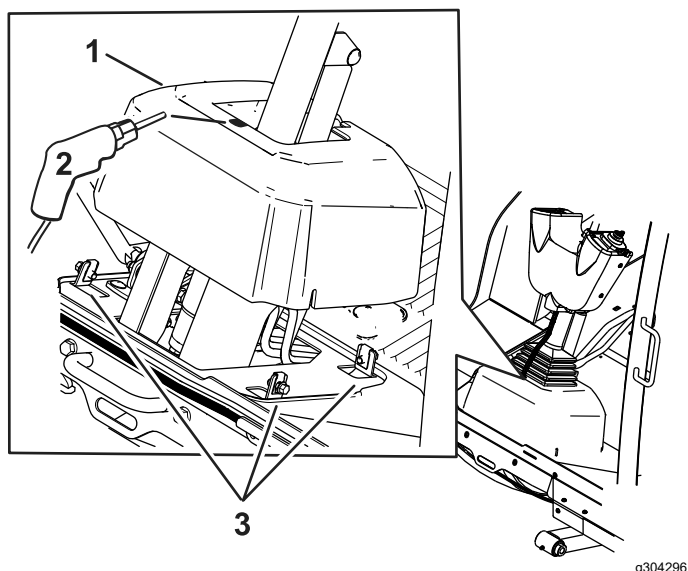
g460353

7. Koble ledningssatsen til blinklyset (Figur 7).
8. Løsne boltene rundt rattstammebasen (Figur 8).
9. Løft opp basen, og bor et hull på 22 mm som vist i Figur 8.

⚠ ADVARSEL

Bruk av drill uten egnede vernebriller kan føre til at det kommer rusk inn i øynene og forårsake skade.

Bruk alltid vernebriller når du borer.



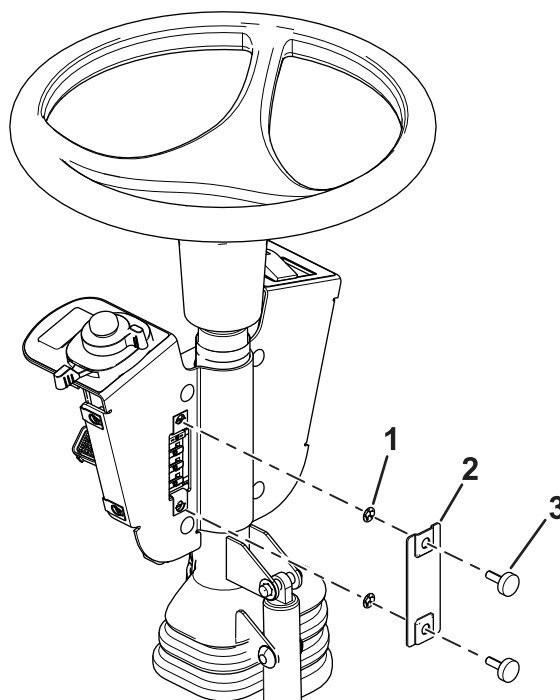
Figur 8

- 1. Rattstammebase
- 2. 22 mm ($\frac{7}{8}$ tomme) hull
- 3. Bolter

10. Før ledningssatsen gjennom hullet du boret i basen.

11. Monter sikringsdekslet på bryterfestet med to vingeskruer og to låseskiver (Figur 9).

Merk: Påse at låseskivene er montert på innsiden av sikringsdekslet (Figur 9).



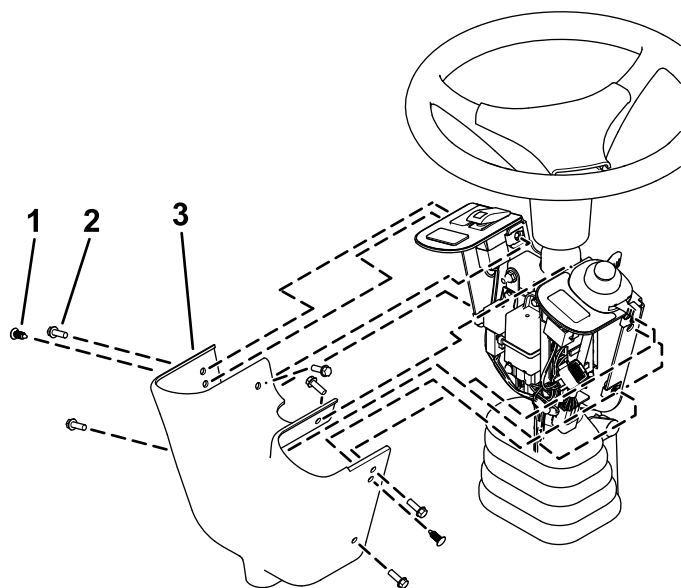
Figur 9

- 1. Låseskive
- 2. Sikringsdeksel
- 3. Vingeskrue

12. Juster kontrollenheten, slik at bryterne er tilgjengelige.

13. Stram alle festene.

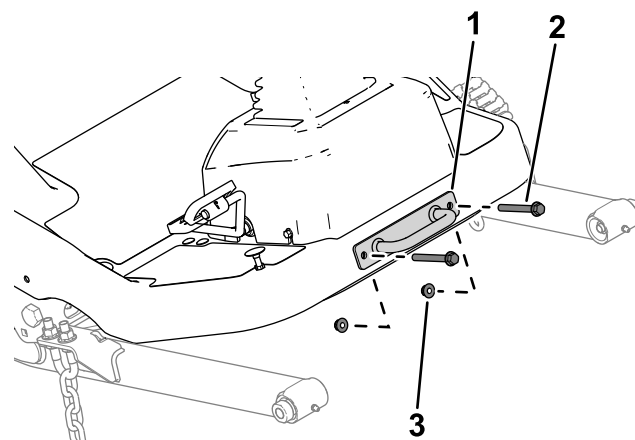
14. Monter kontrolldekslet på bryterfestet med to støtnagler og seks sekskantskruer ($\frac{1}{4} \times \frac{3}{4}$ tomme) som vist i Figur 10.



Figur 10

g319852

1. Støtnagle
2. Sekskantskrue
3. Kontrolldeksel

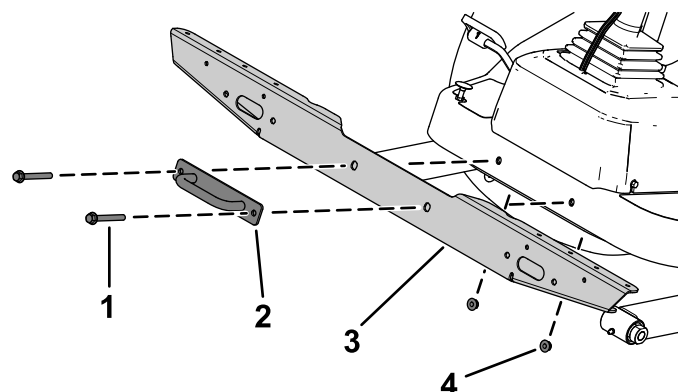


Figur 11

g299562

1. Festebrakett
2. Bolt
3. Mutter

2. Fest kryssfestet for lys til plattformen ved hjelp av de tidligere fjernede boltene, mutterne og festebraketten (Figur 12).



Figur 12

g305380

1. Bolt
2. Festebrakett
3. Kryssfeste for lys
4. Mutter

3. Fest det venstre lysfestet og det høyre lysfestet til kryssfestet for lys ved hjelp av tre bolter med halvrundt hode ($\frac{1}{4} \times \frac{5}{8}$ tomme) gjennom hastighetsmutterne på hver side (Figur 13).

4

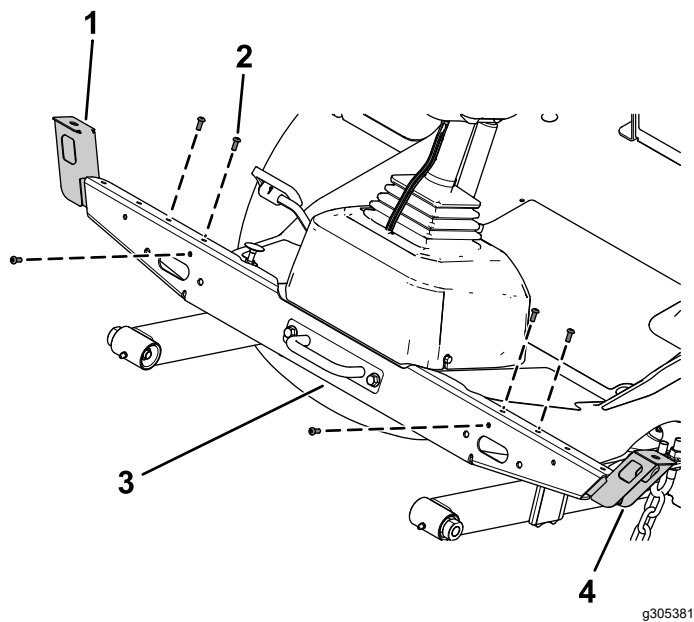
Montere frontlyskomponentene

Deler som er nødvendige for dette trinnet:

1	Venstre lysfeste
1	Høyre lysfeste
1	Venstre lysenhet
1	Høyre lysenhet
6	Bolt med halvrundt hode ($\frac{1}{4} \times \frac{5}{8}$ tomme)
4	Låsemutter ($\frac{3}{8}$ tomme)
1	Kryssfeste for lys

Prosedyre

1. Fjern festebraketten fra plattformen (Figur 11).
Ta vare på delene.



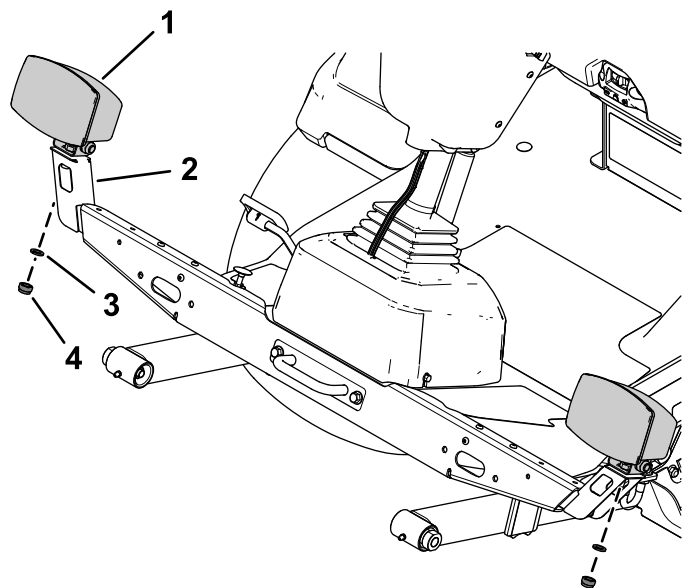
Figur 13

- | | |
|---|-----------------------|
| 1. Høyre lysfeste | 3. Lyskryss montering |
| 2. Bolt med halvrundt hode
($\frac{1}{4} \times \frac{5}{8}$ tomme) | 4. Venstre lysfeste |

4. Fest den venstre lysenheten og den høyre lysenheten til det venstre lysfestet og det høyre lysfestet ved å bruke låseskiven og sekskantmutteren på lysenhetene (Figur 14).

Merk: Monter lysene med den lave strålen mot ytterkanten av maskinen.

Se på bunnen av lysene for høy stråle og lav stråle retning.



Figur 14

- | | |
|-------------|-------------------|
| 1. Lysenhet | 3. Låseskive |
| 2. Lysfeste | 4. Sekskantmutter |

5

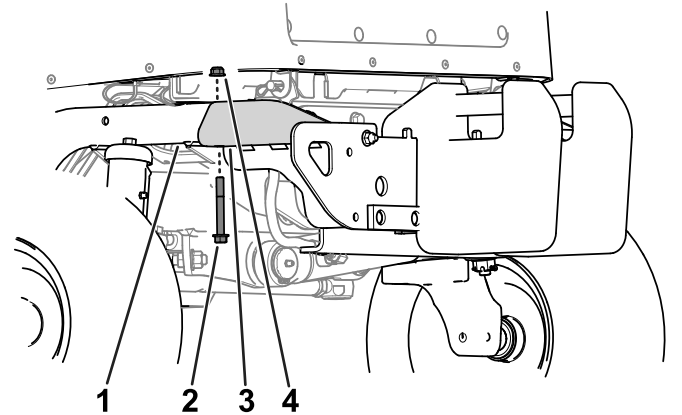
Montere baklyskomponentene

Deler som er nødvendige for dette trinnet:

1	Venstre feste
1	Høyre feste
1	Venstre korte feste
1	Høyre korte feste
1	Høyre lange feste
4	Låsebolt (5/16 x 3/4 tomme)
4	Flensmutter (5/16 tomme)
4	Låsebolt (1/4 x 5/8 tomme)
9	Låsemutter (1/4 tomme)
2	Indre monteringsenhet
2	Baklys
4	Flathodeskrue (nr. 10 x 1 1/4 tomme)
4	Flensmutter (nr. 10)
4	Sekskantskrue (3/8 x 3 1/4 tomme)
4	Låsemutter (3/8 tomme)
1	Markørfeste
1	Hurtigplatefeste
5	Låsebolt (1/4 x 1/2 tomme)
1	Hornmonteringsbrakett
1	Horn
3	Hastighetsmerke
1	Venstre lyshus
1	Høyre lyshus

Prosedyre

1. Fjern flenshodebolten (3/8 x 3 tommer) og flensmutteren (3/8 tomme) som monterer støtfangeren til den bakre rørrammen, fra hver side av støtfangeren (Figur 15).

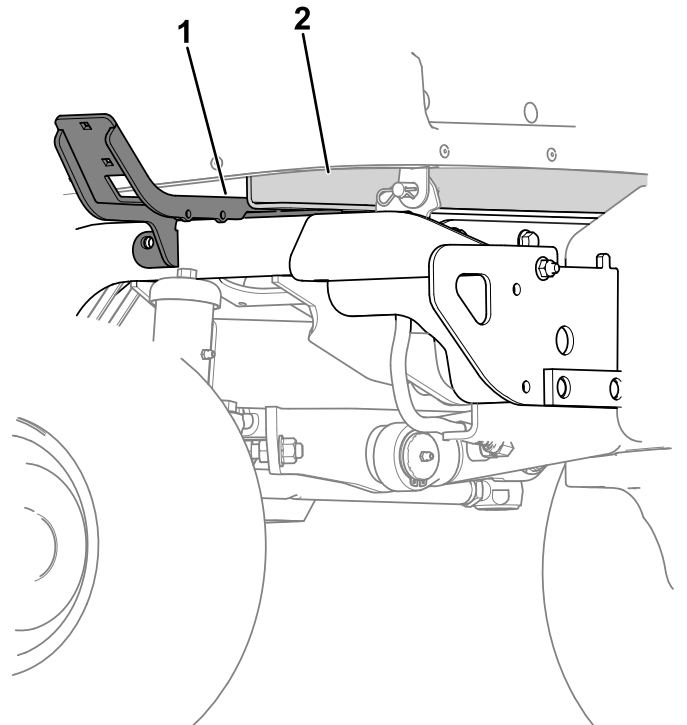


g460497

Figur 15

1. Bakre rørramme
2. Flenshodebolt (3/8 x 3 tommer)
3. Støtfanger
4. Flensmutter (3/8 tomme)

2. Hev batteriholderen litt, og sett inn venstre og høyre feste mellom batteriholderen og rørrammen (Figur 16).



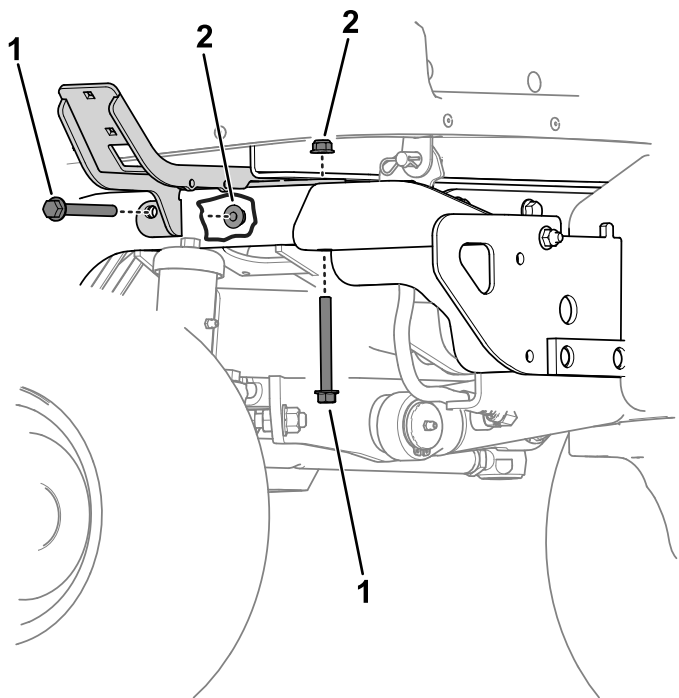
g460509

Figur 16

1. Venstre feste
2. Batteriholder

3. Fest venstre og høyre feste til de bakre rammerørene med fire sekskantskruer

($\frac{3}{8} \times 3\frac{1}{4}$ tomme) og fire låsemuttere ($\frac{3}{8}$ tomme) på hver side (Figur 17).

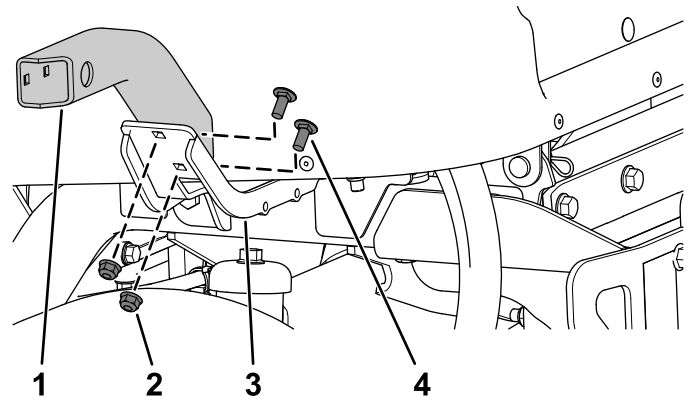


Figur 17

g460510

1. Låsemutter ($\frac{3}{8}$ tomme) 2. Sekskantskrue ($\frac{3}{8} \times 3\frac{1}{4}$ tomme)

4. Fest venstre korte feste til venstre feste med to låsebolter ($\frac{5}{16} \times \frac{3}{4}$ tomme) og to flensmuttere ($\frac{5}{16}$ tomme) som vist i Figur 18.



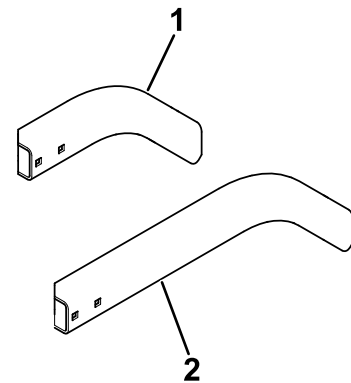
g304044

Figur 18

1. Venstre kort montering 3. Venstre feste
2. Flensmutter ($\frac{5}{16}$ tomme) 4. Låsebolt ($\frac{5}{16} \times \frac{3}{4}$ tomme)

5. Utfør følgende trinn for klippeenheten som er utstyrt på maskinen din:

- **Modell 31980 utstyrt:** Fest høyre lange feste (Figur 19) til høyre feste med to låsebolter ($\frac{5}{16} \times \frac{3}{4}$ tomme) og to flensmuttere ($\frac{5}{16}$ tomme).
- **Modell 31981 utstyrt:** Fest høyre korte feste (Figur 19) til høyre feste med to låsebolter ($\frac{5}{16} \times \frac{3}{4}$ tomme) og to flensmuttere ($\frac{5}{16}$ tomme).



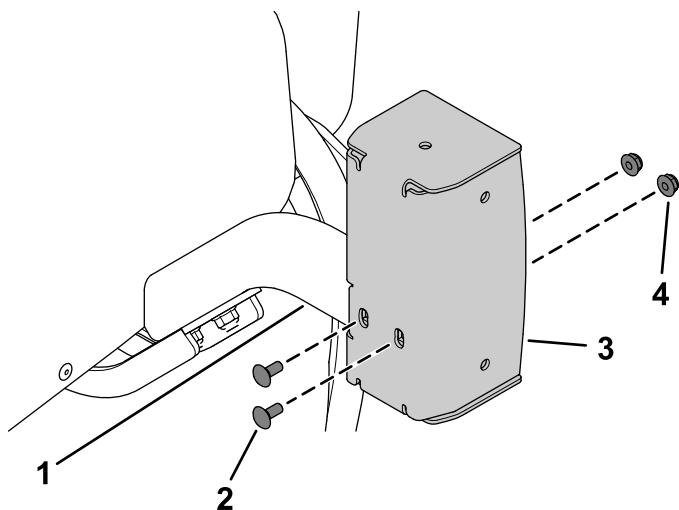
g454152

Figur 19

1. Høyre korte feste 2. Høyre lange feste

6. Fest det venstre lyshuset og det høyre lyshuset til det venstre korte festet og det høyre korte festet ved hjelp av fire låsebolter ($\frac{1}{4} \times \frac{5}{8}$ tomme)

og fire låsemuttere ($\frac{1}{4}$ tomme) som vist i [Figur 20](#).

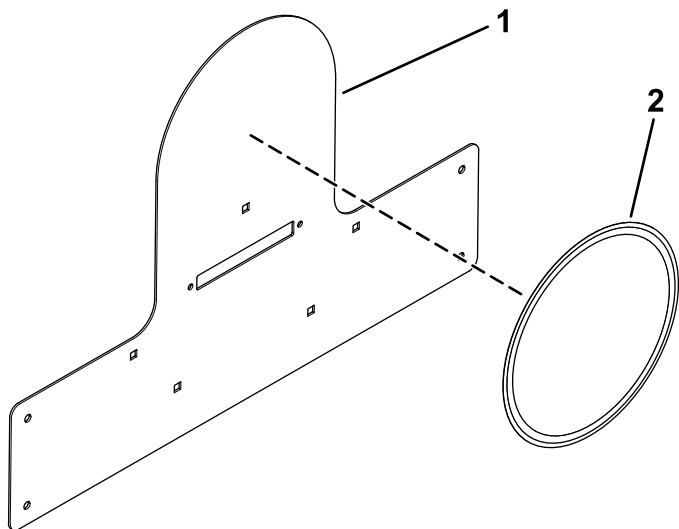


Figur 20

g319940

- | | |
|---|--------------------------------------|
| 1. Venstre kort montering | 3. Venstre lyshus |
| 2. Låsebolt ($\frac{1}{4} \times \frac{5}{8}$ tomme) | 4. Låsemutter ($\frac{1}{4}$ tomme) |

7. Påfør et hastighetsmerke på hastighetsplatefestet ([Figur 21](#)).

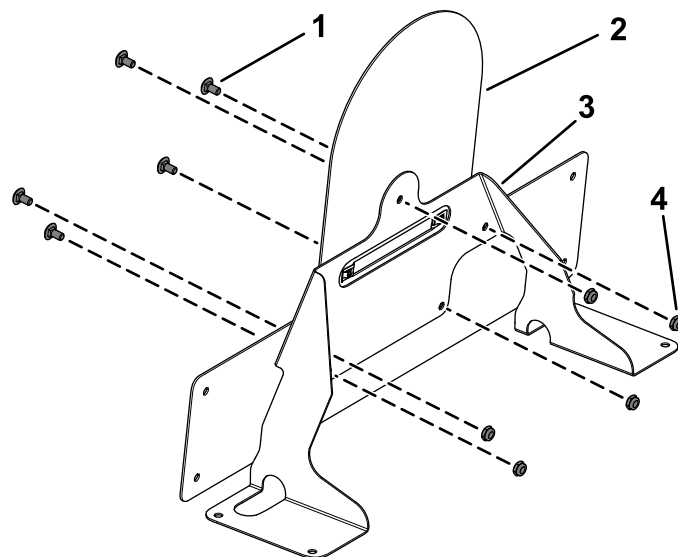


Figur 21

g304252

- | | |
|----------------------------------|--------------------------|
| 1. Montering av hastighets plate | 2. Hastighetsmerke plate |
|----------------------------------|--------------------------|

8. Monter hurtigplatefestet til markørfestet med fem låsebolter ($\frac{1}{4} \times \frac{1}{2}$ tomme) og fem låsemuttere ($\frac{1}{4}$ tomme) som vist i ([Figur 22](#)).



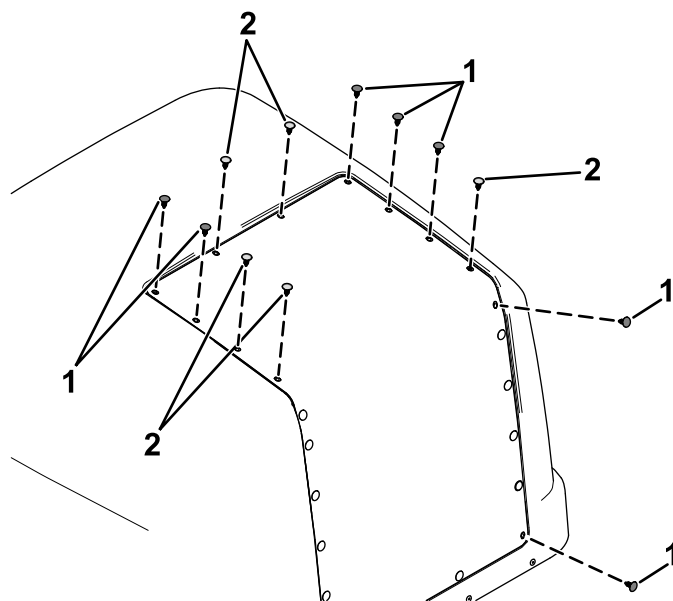
Figur 22

g304257

- | | |
|---|--------------------------------------|
| 1. Låsebolt ($\frac{1}{4} \times \frac{1}{2}$ tomme) | 3. Markør montering |
| 2. Montering av hastighets plate | 4. Låsemutter ($\frac{1}{4}$ tomme) |

9. Fjern de tolv plastpluggene som vist i [Figur 23](#), fra panseret.

- Ta vare på de fem pluggene som vist i [Figur 23](#)
- Kast de sju pluggene som vist i [Figur 23](#)

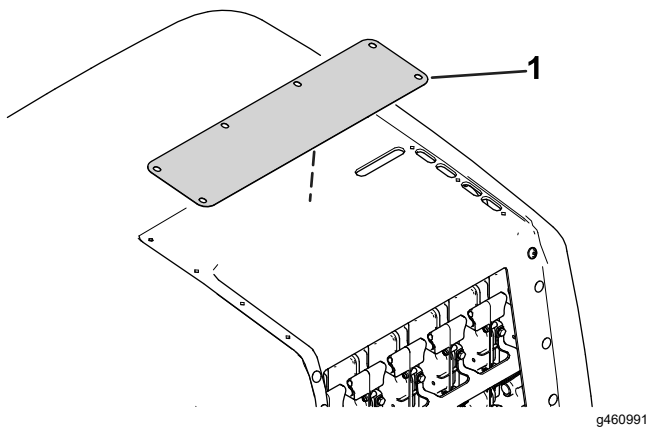


Figur 23

g460522

- | | |
|----------------------|----------------------------|
| 1. Plastplugg – kast | 2. Plastplugg – ta vare på |
|----------------------|----------------------------|

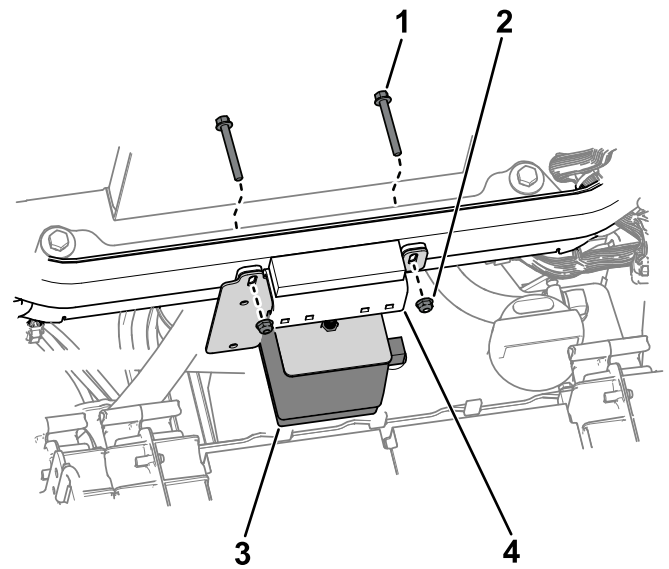
10. Fjern platen under panserdekselet ([Figur 24](#)).



Figur 24

g460991

1. Plate



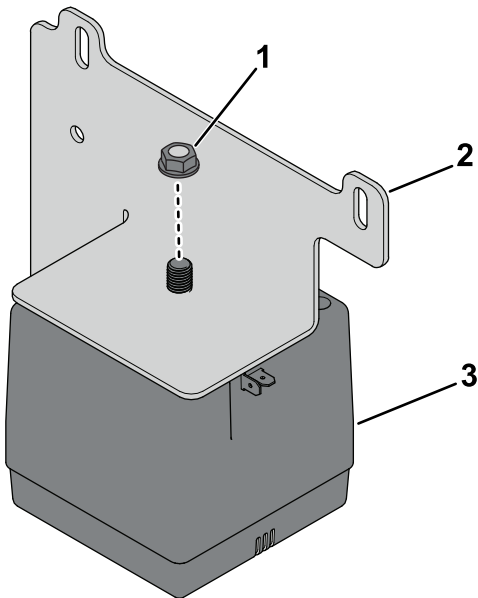
Figur 26

g455977

1. Bolt
2. Mutter
3. Horn på-monteringsbrakett
4. Panserstøttebrakett

11. Monter de fem pluggene på panserdekselet som du beholdt i trinn 9.
12. Hev panseret. Se *brugerhåndboken* for trekkenheten.
13. Bruk den eksisterende mutteren på hornet for å montere hornet til hornmonteringsbraketten (Figur 25).

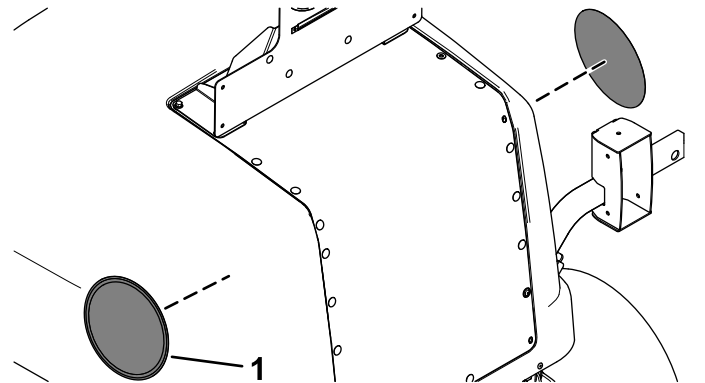
15. Påfør hastighetsmerkene på hver side av panseret (Figur 27).



Figur 25

g455976

1. Mutter
2. Monteringsbrakett
3. Horn



Figur 27

g304251

1. Hastighetsmerke

14. Bruk de eksisterende boltene og mutterne fra panserstøttebraketten for å feste hornmonteringsbraketten til rammen for trekkenheten.

6

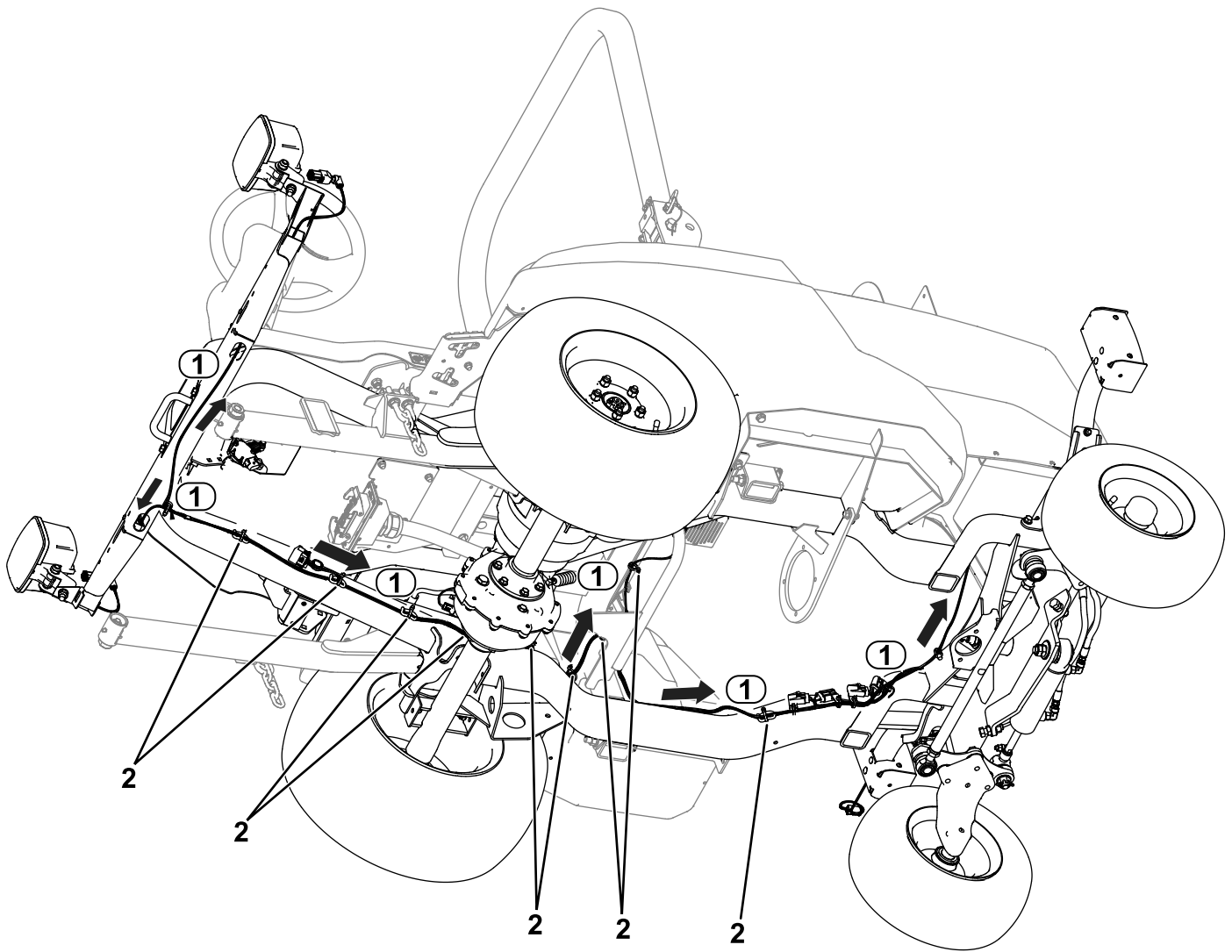
Føre lysledningssatsen

Deler som er nødvendige for dette trinnet:

1	Lysledningssats
3	Flat skive
3	Sokkelskrue med sekskanthode ($\frac{1}{4}$ x 1 tomme)
3	Klemme
3	Flensmutter (1/4 tomme)
2	Indre monteringsenhet
2	Baklys
4	Flathodeskrue (nr. 10 x $1\frac{1}{4}$ tomme)
4	Flensmutter (nr. 10)
8	Bolt med halvrundt hode ($\frac{1}{4}$ x $\frac{3}{4}$ tomme)
1	Skiltlys
2	Skrue (nr. 6 x 1 tomme)
2	Låsemutter (nr. 6)
2	Bakfeste
4	Flenshodebolt ($\frac{1}{4}$ x $\frac{3}{4}$ tomme)
4	Låsemutter ($\frac{1}{4}$ tomme)
9	Kabelfeste

Prosedyre

Se de følgende figurene og instruksjonene for å føre lysledningssatsen.

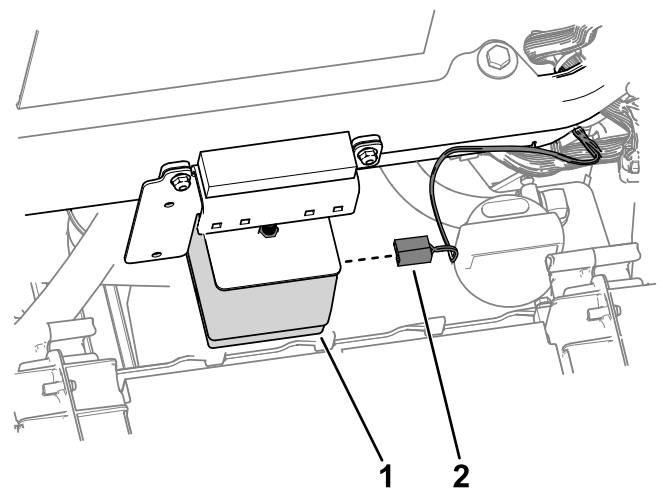


Figur 28

g456019

- | | |
|---------------------------|----------------|
| 1. Føring av ledningssats | 2. Kabelfester |
|---------------------------|----------------|

1. Før ledningssatskontakten merket LH HEADLIGHT (P04) (venstre frontlys) til venstre side på enheten (Figur 28). Koble ledningssatsen til lyset.
2. Før ledningssatskontakten merket RH HEADLIGHT (P05) (høyre frontlys) til høyre side på enheten (Figur 28). Koble ledningssatsen til lyset.
3. Før ledningssatskontakten merket LH HEADLIGHT (P01) (venstre frontlys) til bakre venstre side på enheten (Figur 28).
4. Før ledningssatskontakten merket RH HEADLIGHT (P02) (høyre frontlys) til bakre høyre side på enheten (Figur 28).
5. Før ledningssatskontakten merket HORN (P13) til hornet. Koble ledningssatsen til hornet (Figur 29).

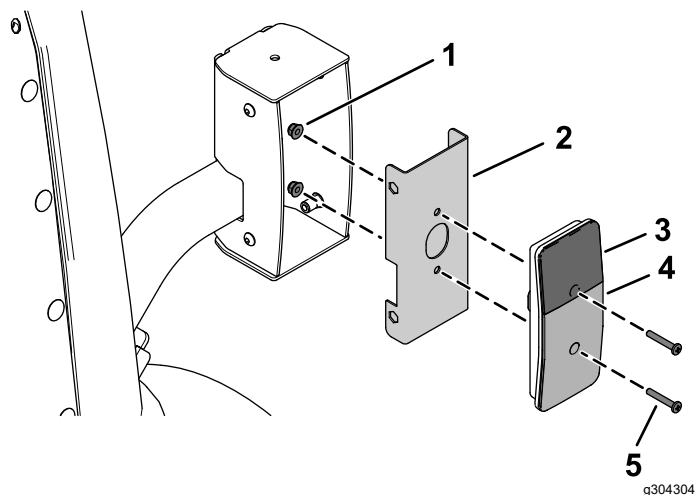


Figur 29

g456021

- | | |
|---------|---------------------------------------|
| 1. Horn | 2. Ledningssatskontakt
-HORN (P13) |
|---------|---------------------------------------|

6. Fest baklysene til de indre monteringsenheterne med fire flathodeskruer (nr. 10 x 1¼ tomme) og fire flensmuttere (nr. 10) som vist i [Figur 30](#).



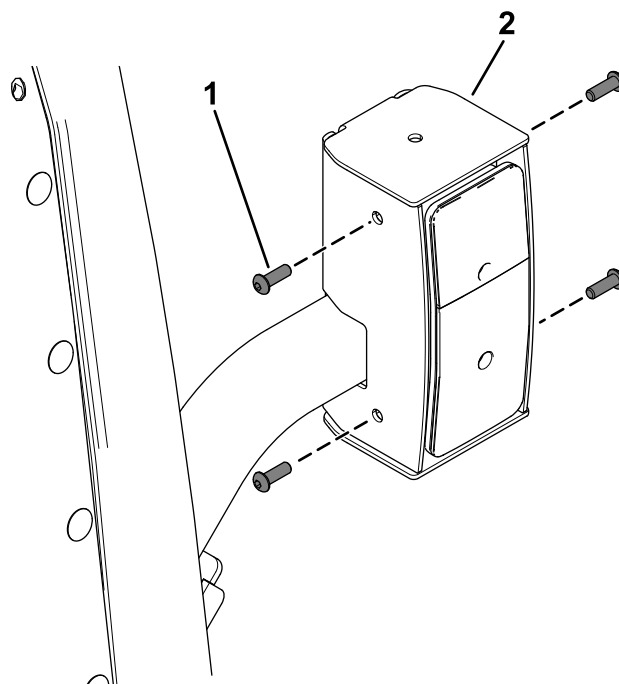
Figur 30

- | | |
|--------------------------|--------------------------------------|
| 1. Flensmutter (nr. 10) | 4. Rød linse |
| 2. Indre monteringsenhet | 5. Flathodeskrue (nr. 10 x 1¼ tomme) |
| 3. Gul linse | |

-
7. Koble til ledningssatskontakten merket LH HEADLIGHT (P01) (venstre frontlys) til baklyset ([Figur 28](#)).
8. Koble til ledningssatskontakten merket RH HEADLIGHT (P02) (høyre frontlys) til baklyset ([Figur 28](#)).

9. Fest de monterte baklysene til baklyshusene ved hjelp av åtte bolter med halvrundt hode (¼ x ¾ tomme) som vist i [Figur 31](#).

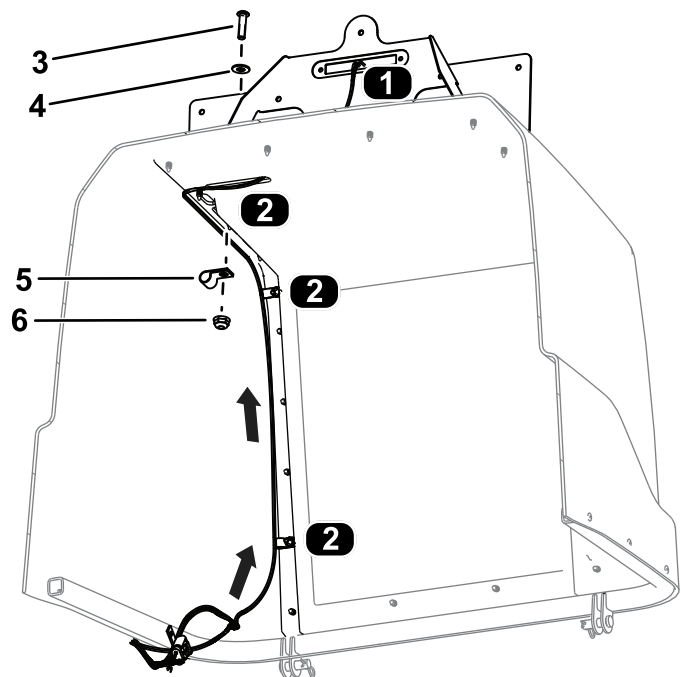
Sørg for at du monterer baklysene med den gule linsen på toppen ([Figur 30](#) og [Figur 31](#)).



Figur 31

- | | |
|--|----------------|
| 1. Bolt med halvrundt hode (¼ x ¾ tomme) | 2. Baklysenhet |
|--|----------------|

10. Før ledningssatskontakten merket LICENSE PLATE LIGHT (P14) (nummerskiltlys) gjennom panseret og koble den til nummerskiltlyset (Figur 32).

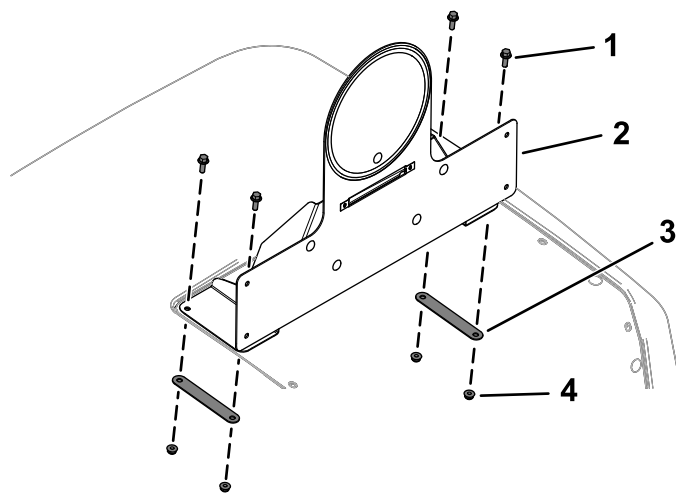


Figur 32

Visning fra undersiden av maskinen

- | | |
|---|----------------------------|
| 1. Ledningssatskontakt – nummerskilt | 4. Flat skive |
| 2. Klemmeplasseringer | 5. Klemme |
| 3. Sokkelskrue med sekskanthode (1/4 x 1 tomme) | 6. Flensmutter (1/4 tomme) |

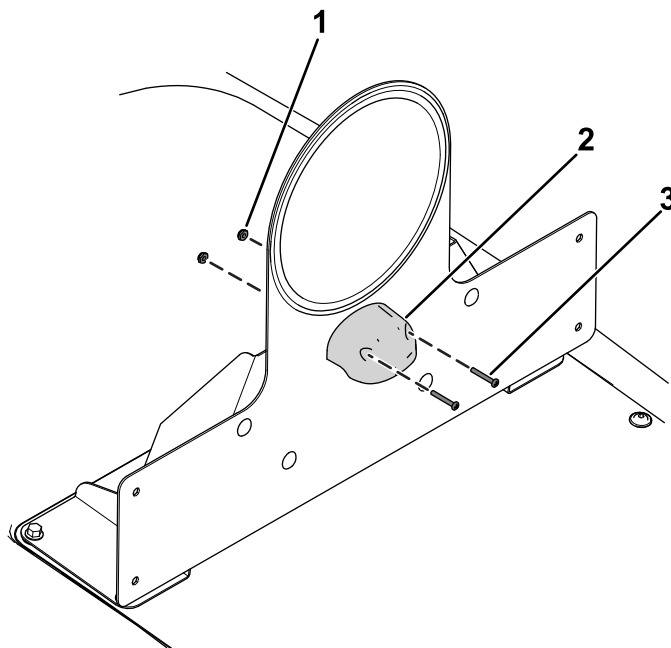
11. Fest ledningssatsen til panseret med tre sokkelskruer med sekskanthode (1/4 x 1 tomme), tre flate skiver, tre klemmer og 3 flensmuttere (1/4 tomme) som vist i Figur 32.
12. Fest det monterte hurtigplatefestet til panseret ved hjelp av fire flenshodebolter (1/4 x 3/4 tomme), to bakfester og fire låsemuttere (1/4 tomme) som vist i Figur 33.



Figur 33

- | | |
|------------------------------------|---------------------------|
| 1. Flenshodebolt (1/4 x 3/4 tomme) | 3. Bak montering |
| 2. Montert hurtigplatefeste | 4. Låsemutter (1/4 tomme) |

13. Monter skiltlyset til det monterte hastighetsplatefestet med to låsemuttere (nr. 6) og to skruer (#6 x 1 tomme) som vist i Figur 34.



Figur 34

- | | |
|-----------------------|-----------------------------|
| 1. Låsemutter (nr. 6) | 3. Skruer (nr. 6 x 1 tomme) |
| 2. Skiltlys | |

14. Koble ledningssatsen til skiltlyset (Figur 34).
15. Monter kabelfestene til ledningssatsen som vist i Figur 28.

7

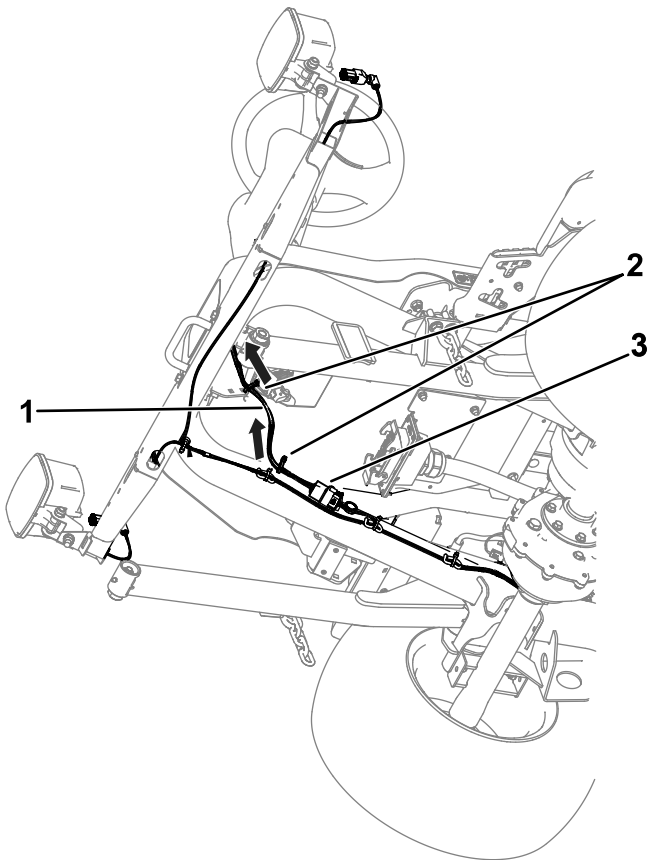
Føre kontrollledningssatsen

Deler som er nødvendige for dette trinnet:

1	Kontrollledningssats
2	Kabelfeste

Prosedyre

1. Før kontrollledningssatsen gjennom plattformåpningen ([Figur 35](#)).



Figur 35

g456274

1. Kontrollledningssats
2. Kabelfester
3. Kontakt – kontrollledningssats og lysledningssats

-
2. Koble ledningssatskontakten merket PLATFORM HARNESS (P71) (ledningssats for plattform) til ledningssatskontakten for lyset merket TO POD HARNESS (P03) (til Pod-ledningssats) ([Figur 35](#)).
 3. Monter kabelfestene til kontrollledningssatsen som vist i [Figur 35](#).

8

Montere serienummerplaten

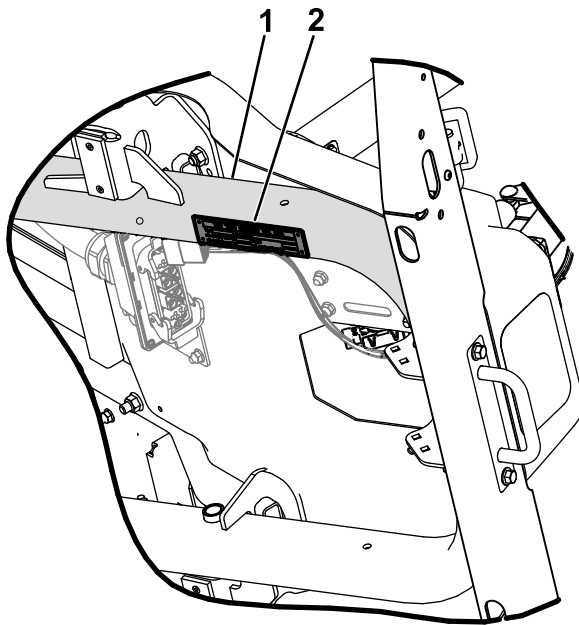
Kun for Tyskland

Deler som er nødvendige for dette trinnet:

1	Serieplate
1	Serieplateteip

Prosedyre

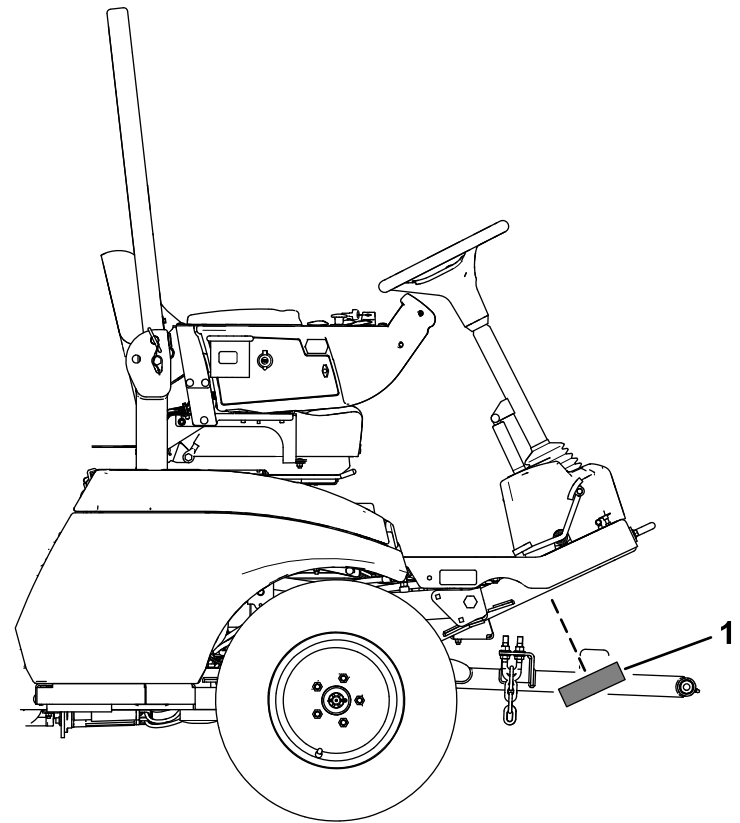
1. Stemple serienummeret inn i rammen.
Tekststørrelsen må være 7 mm eller større.
2. Stemple den aktuelle informasjonen på serienummerplaten.
3. Tørk av bunnen av rammen og den serienummerplaten med et alkoholbasert stoff (Figur 36).



Figur 36

g460703

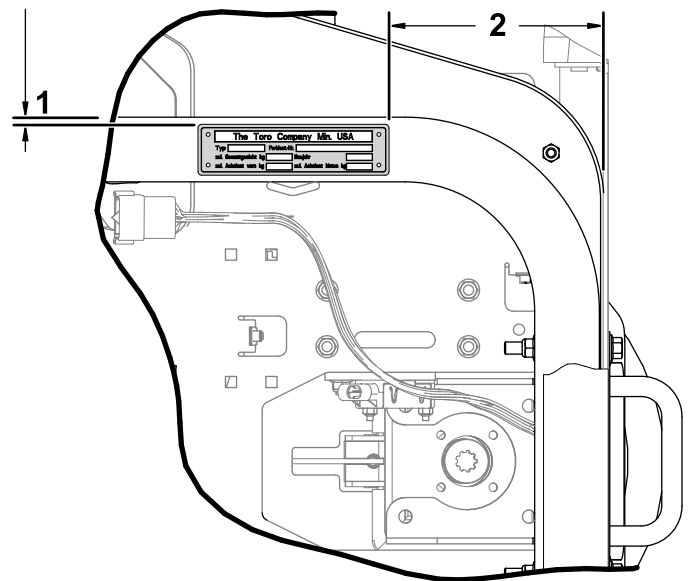
1. Rengjør bunnen av rammen.
2. Serienummerplate



Figur 37

g460537

1. Serienummerplate



Figur 38

g460538

1. 2,5 til 8,1 mm
2. 162 til 168 mm

4. Påfør teipen på serienummerplaten.
5. Monter platen på rammen (Figur 37).
Bruk dimensjonene som vises i Figur 38.

9

Montere høyspenningsmerkene

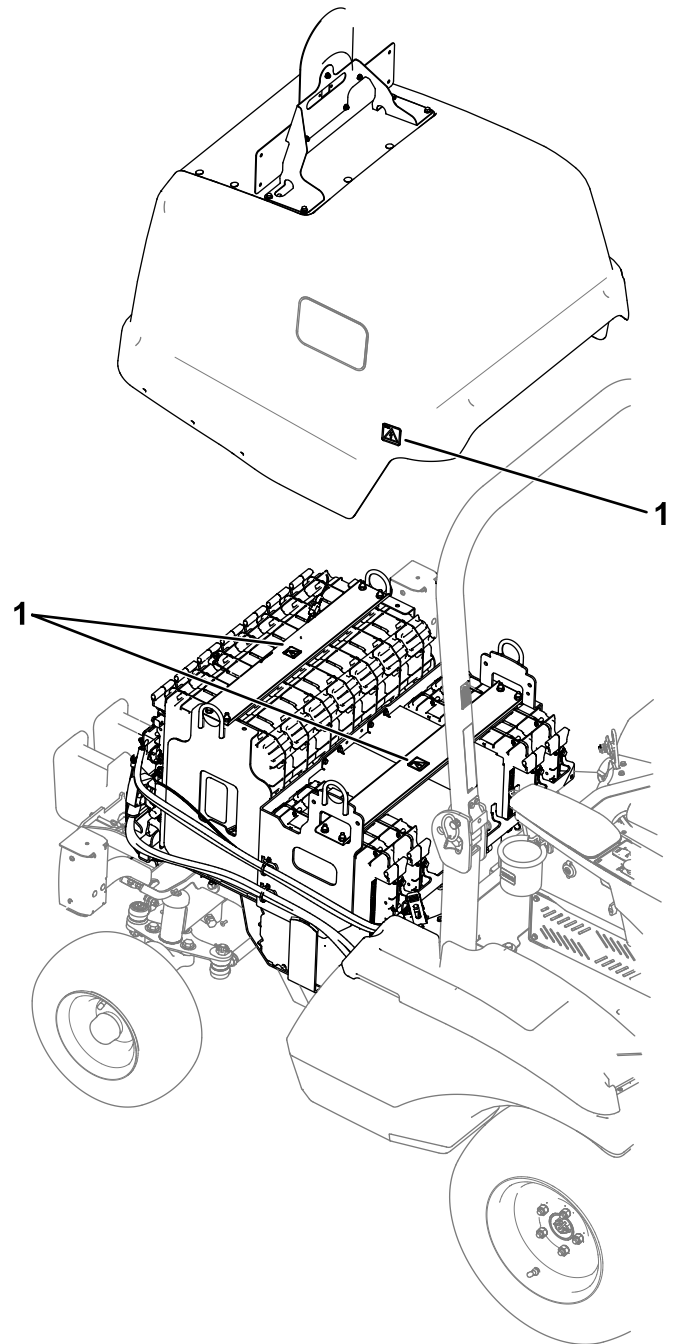
Deler som er nødvendige for dette trinnet:

10	Høyspenningsmerke
----	-------------------

Prosedyre

Bruk høyspenningsmerkene på følgende områder på trekkenheten og klippeenheten:

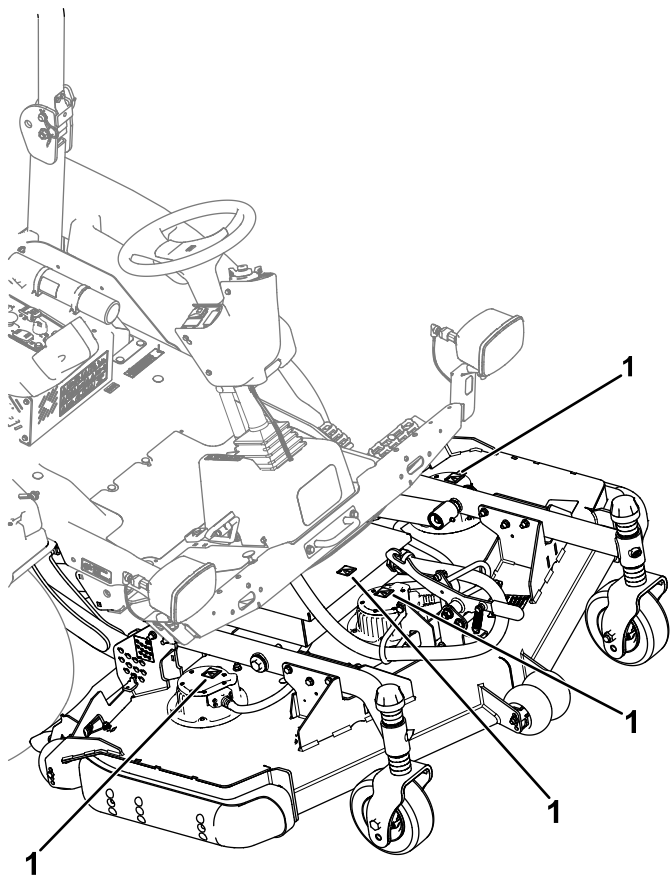
- Klippeenhetsmotorer (Figur 40)
- Klippeenhets kontrollerdeksel (Figur 40)
- Panser (Figur 39 og Figur 41)
- Laderport/strømfrakoblingsbryter (Figur 41)
- Kanalstøtter i batterirommet (Figur 39)



Figur 39

g459506

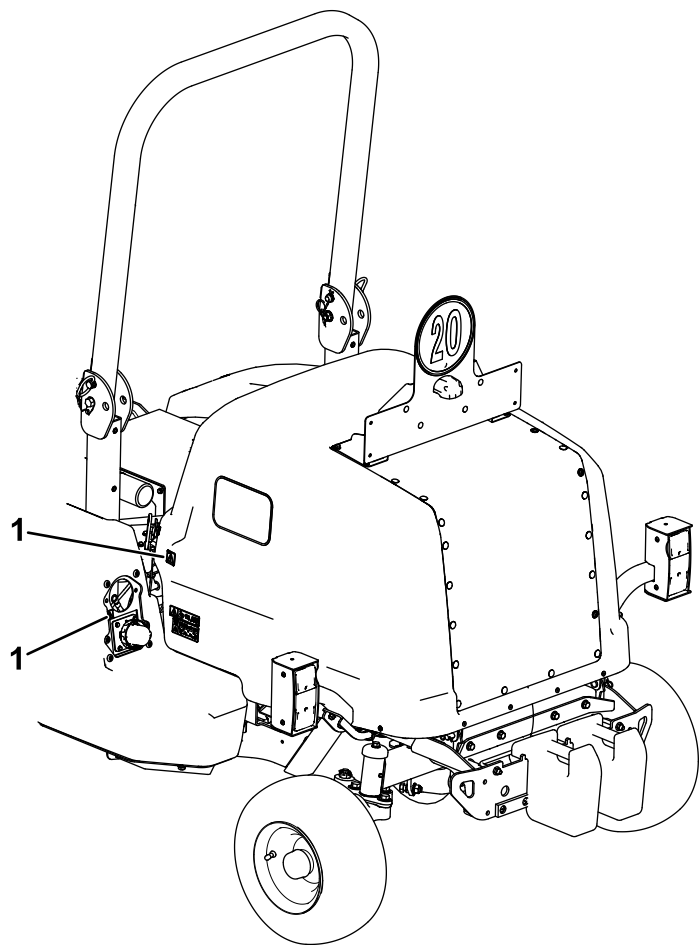
1. Høyspenningsmerke



Figur 40

g459507

1. Høyspenningsmerke



Figur 41

g459508

1. Høyspenningsmerke

10

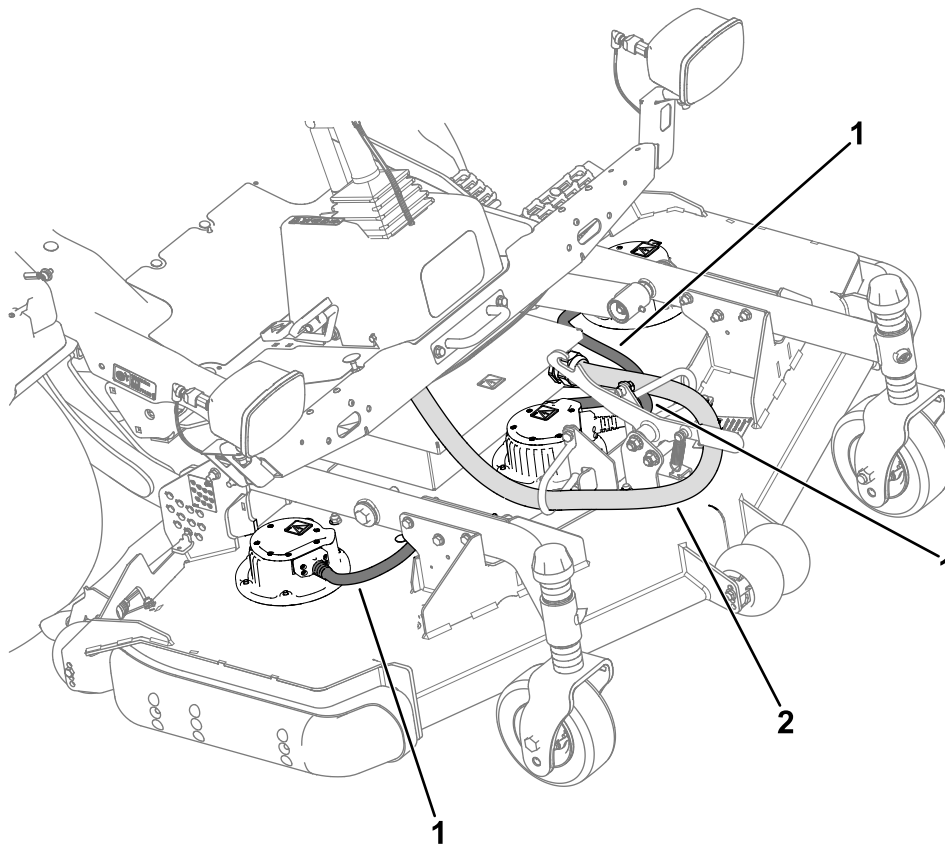
Montere kabelrørene

Deler som er nødvendige for dette trinnet:

1	Kabelrør (147 cm)
3	Kabelrør (51 cm)

Prosedyre

- Monter et kabelrør (147 cm) på koblingskabelen til klippeenheten.
- Monter kabelrørene (51 cm) på de tre motorkablene for klippeenheten.



Figur 42

g461336

1. Kabelrør (51 cm)

2. Kabelrør (147 cm)

11

Fullføre monteringen

Ingen deler er nødvendige

Prosedyre

Vri batterifrakoblingsbryteren til PA-posisjonen.

Notat:



Count on it.