



Kit éclairage de route pour l'UE

Groupe de déplacement Groundsmaster® série e3200

N° de modèle 32308

Instructions de montage

Montage



Préparation de la machine

Aucune pièce requise

Procédure

1. Garez la machine sur une surface plane et horizontale.
2. Vérifiez que le frein de stationnement est serré ; voir le *Manuel de l'utilisateur*.
3. Abaissez l'unité de coupe (selon l'équipement).
4. Coupez le moteur et enlevez la clé de contact.
5. Tournez le coupe-batterie en position HORS TENSION.



2

Installation des clips et des écrous rapides

Pièces nécessaires pour cette opération:

1	Support de commutateur
6	Clip (1/4")
2	Écrou rapide
1	Plaque de montage de fusible
2	Clip-écrou rapide

Procédure

1. Installez les 6 clips et les 2 écrous rapides sur le support de commutateur (Figure 1).

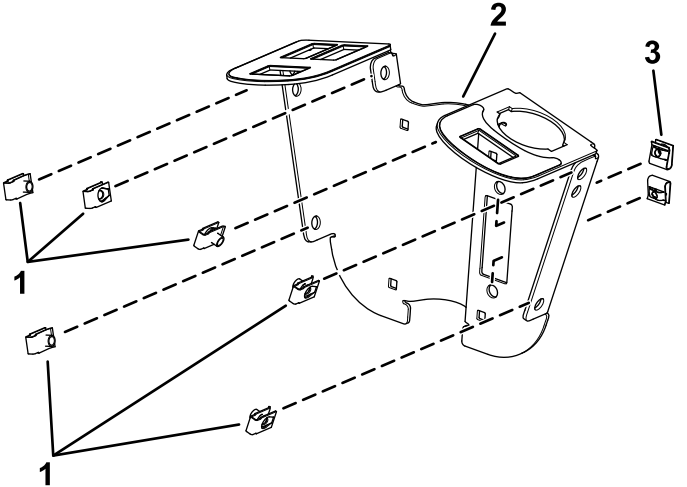


Figure 1

g319851

1. Clip
2. Support de commutateur
3. Écrou rapide

2. Installez les clips-écrous rapides sur la plaque de montage de fusible (Figure 2).

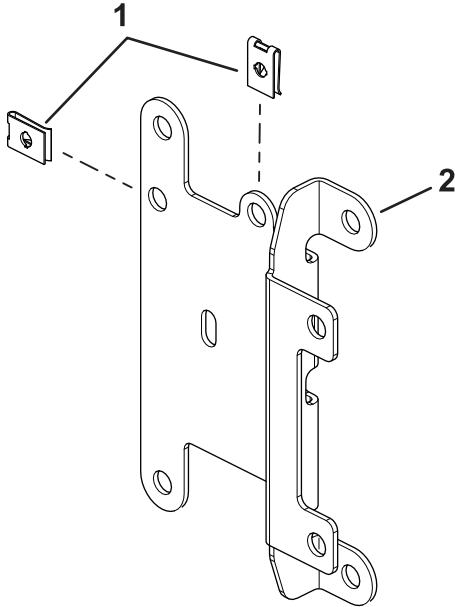


Figure 2

g460351

1. Clips-écrous rapides
2. Plaque de montage de fusible

3

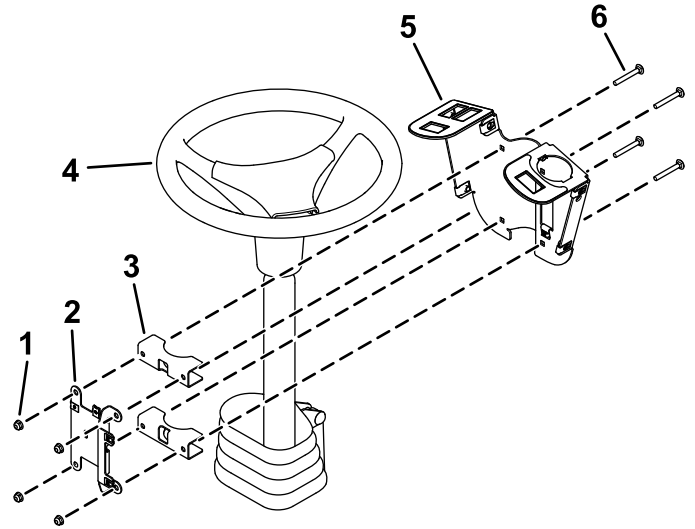
Montage du support de commutateur

Pièces nécessaires pour cette opération:

2	Support de fixation
4	Boulon de carrosserie (1/4" x 2")
2	Contre-écrou (1/4")
2	Vis à tête hexagonale (1/4" x 3/4")
2	Écrou à embase (1/4")
1	Centrale clignotante
1	Faisceau de câblage
2	Attache-câble
1	Couvre-fusible
2	Vis à oreilles
2	Écrou poussoir
2	Vis (n° 10 x 3/8")
1	Commutateur multifonction
3	Obturateur de trou
1	Interrupteur à bascule
1	Couvercle des commandes
6	Vis à tête hexagonale (1/4" x 3/4")
2	Clip de commutateur
2	Rivet poussoir

Procédure

1. Fixez légèrement le support autour de la colonne de direction avec 4 boulons de carrosserie (1/4" x 2"), 2 supports de fixation, la plaque de montage des fusibles et 4 contre-écrous (1/4"), comme montré à la [Figure 3](#).



g319856

Figure 3

- | | |
|---------------------------------|--------------------------------------|
| 1. Contre-écrous (1/4") | 4. Colonne de direction |
| 2. Plaque de montage de fusible | 5. Support de commutateur |
| 3. Supports de montage | 6. Boulon de carrosserie (1/4" x 2") |

2. Installez le commutateur multifonction sur son support et fixez-le en place avec les clips placés sous le trou du commutateur (Figure 4).

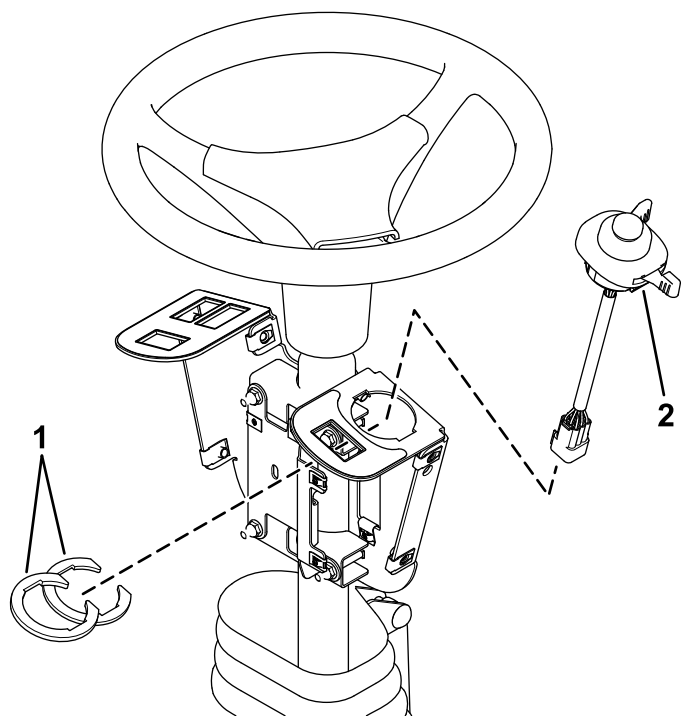


Figure 4

1. Clips de commutateur
2. Commutateur multifonction

g319854

3. Installez le commutateur à bascule et les obturateurs de trou dans le support de commutateur (Figure 5).

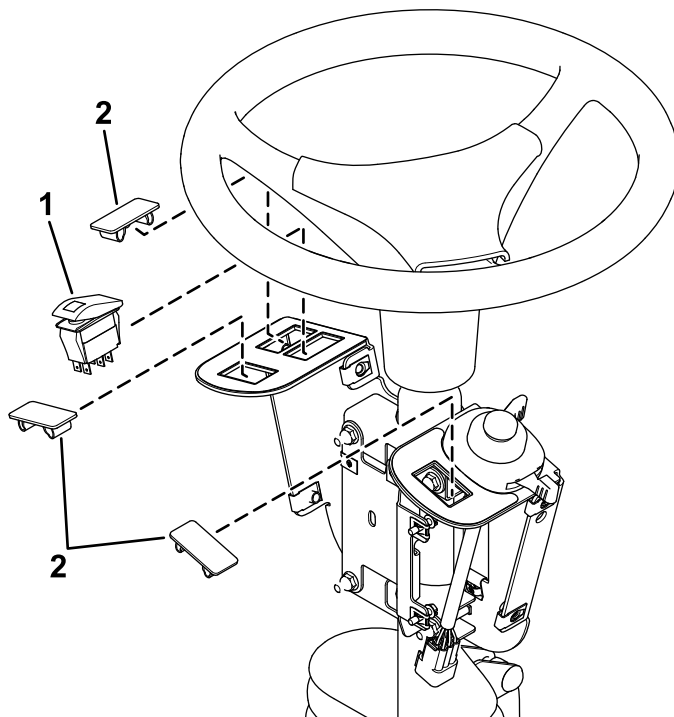


Figure 5

1. Interrupteur à bascule
2. Obturateur de trou

g319855

4. Fixez la centrale clignotante sur la plaque de montage des fusibles à l'aide de 2 vis (n° 10 x 3/8"), comme montré à la Figure 6.

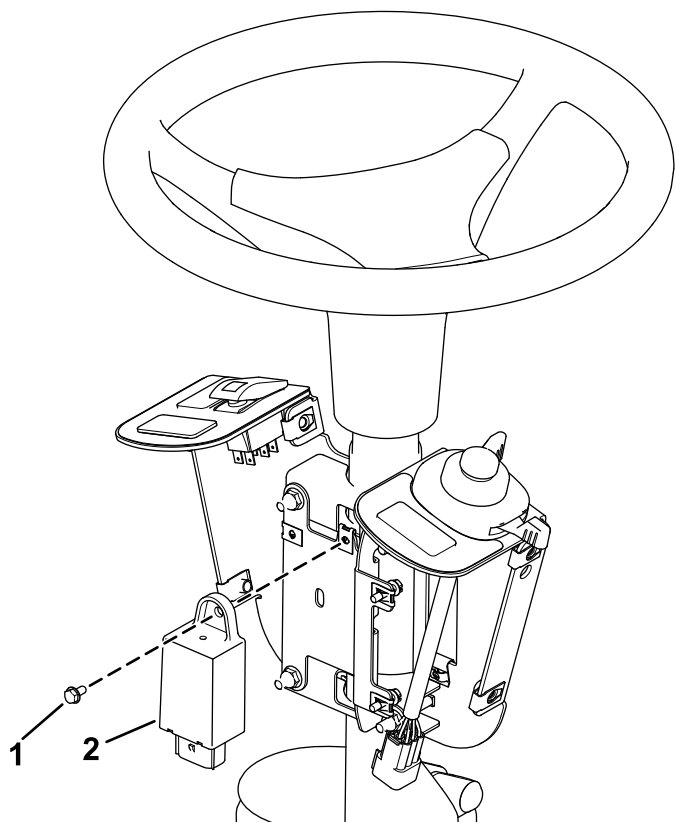


Figure 6

g460352

1. Vis (n° 10 x 3/8") 2. Centrale clignotante

5. Sécurisez la centrale clignotante avec un attache-câble (Figure 7).
6. Branchez le faisceau à l'interrupteur à bascule et au commutateur multifonction (Figure 7).

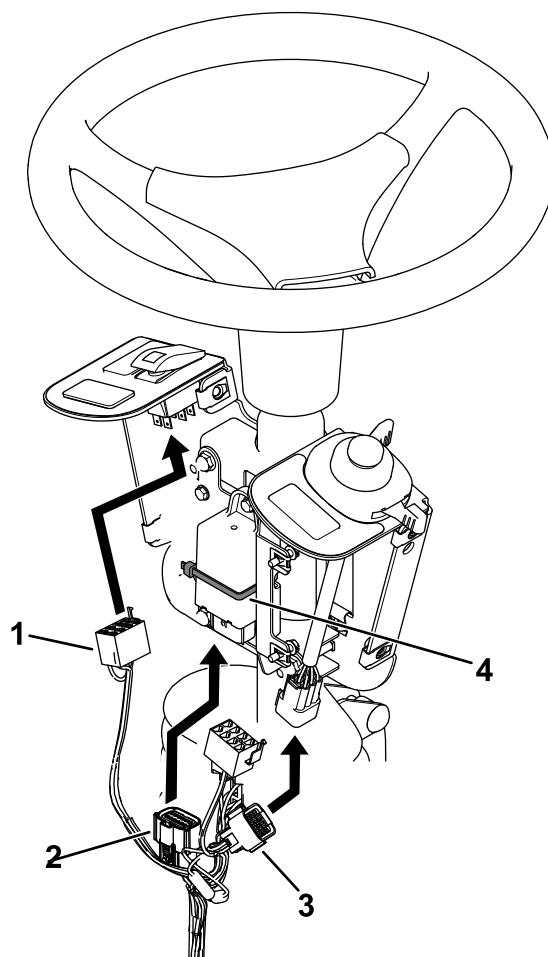


Figure 7

g460353

- | | |
|--|--|
| 1. Connecteur d'interrupteur à bascule | 3. Connecteur d'interrupteur multifonction |
| 2. Connecteur de centrale | 4. Attache-câble |

7. Branchez le faisceau à la centrale clignotante (Figure 7).
8. Desserrez les boulons autour de la base de la colonne de direction (Figure 8).
9. Élevez la base et percez un trou de 22 mm comme montré à la Figure 8.

⚠ ATTENTION

Des débris peuvent être projetés dans les yeux et causer des blessures en cas d'utilisation d'une perceuse sans protection oculaire adaptée.

Portez toujours une protection oculaire pour les opérations de perçage.

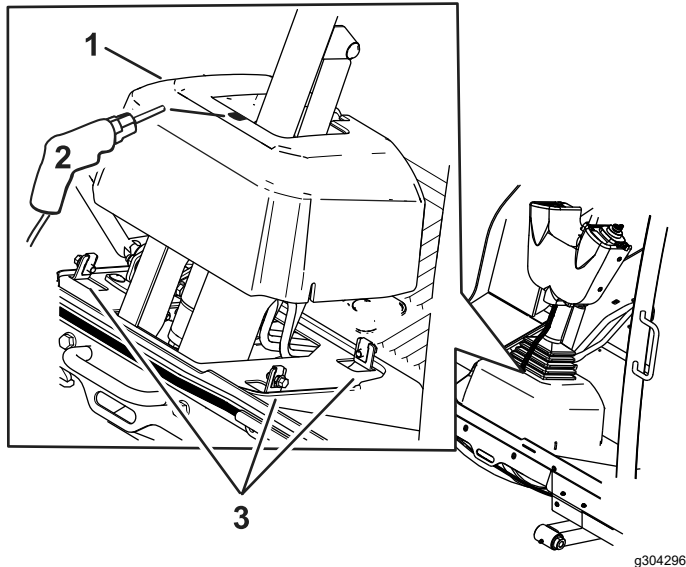


Figure 8

1. Base de colonne de direction
2. Trou de 22 mm
3. Boulons

10. Faites passer le faisceau par le trou que vous avez percé dans la base.

11. Fixez le couvercle des fusibles sur le support de commutateur à l'aide de 2 vis à oreilles et 2 écrous poussoirs (Figure 9).

Remarque: Veillez à installer les écrous poussoirs à l'intérieur du couvercle des fusibles (Figure 9).

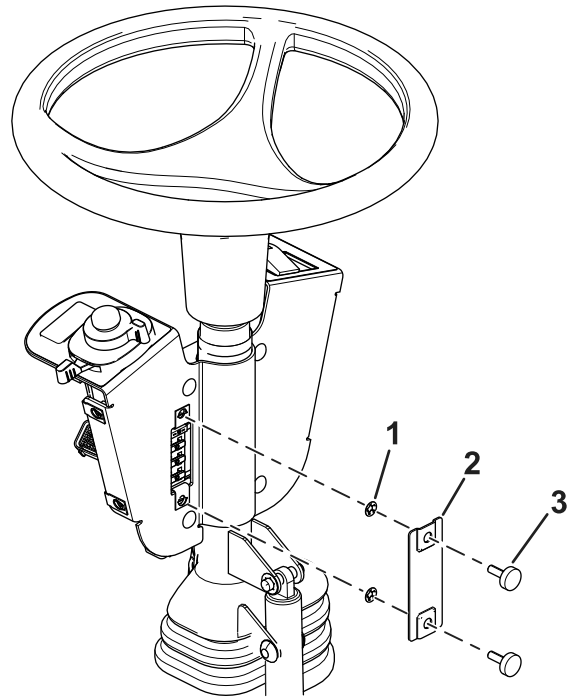


Figure 9

1. Écrou poussoir
2. Couvercle du fusible
3. Vis à oreilles

12. Ajustez l'ensemble de commande de façon que les commutateurs soient accessibles.
13. Serrez toutes les fixations.
14. Fixez le couvercle des commandes sur le support de commutateur à l'aide de 2 rivets poussoirs et de 6 vis à tête hexagonale ($\frac{1}{4}$ " x $\frac{3}{4}$ "), comme montré à la Figure 10.

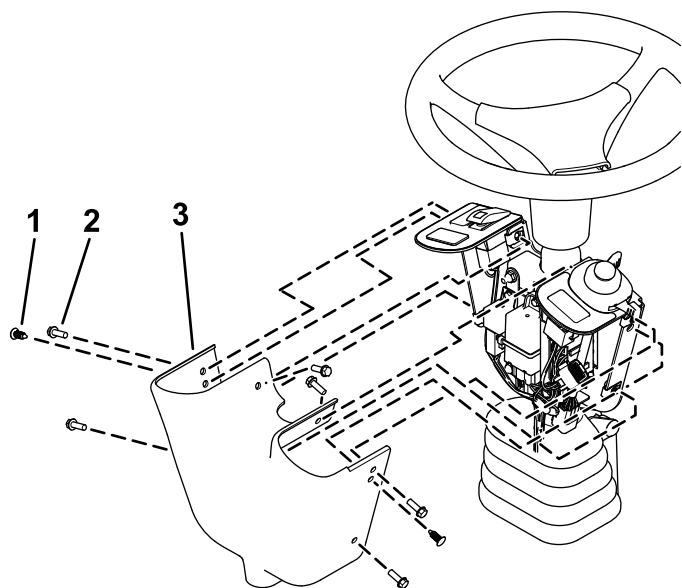


Figure 10

g319852

- 1. Rivet poussoir
- 2. Vis à tête hexagonale
- 3. Couvercle des commandes

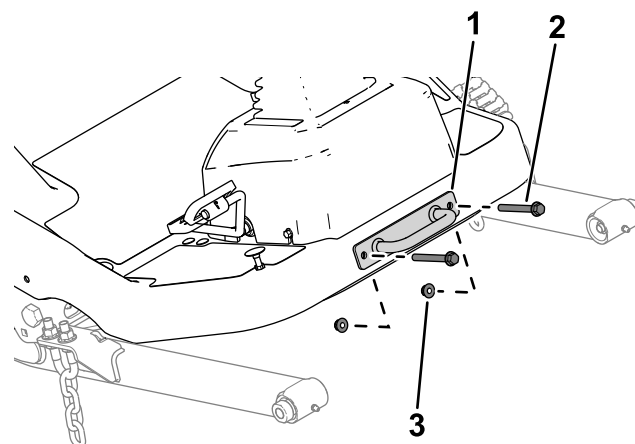


Figure 11

g299562

- 1. Anneau d'attache
- 2. Boulon
- 3. Écrou

- 2. Fixez le support transversal de feux sur la plate-forme à l'aide des boulons, des écrous et du support d'attache (Figure 12).

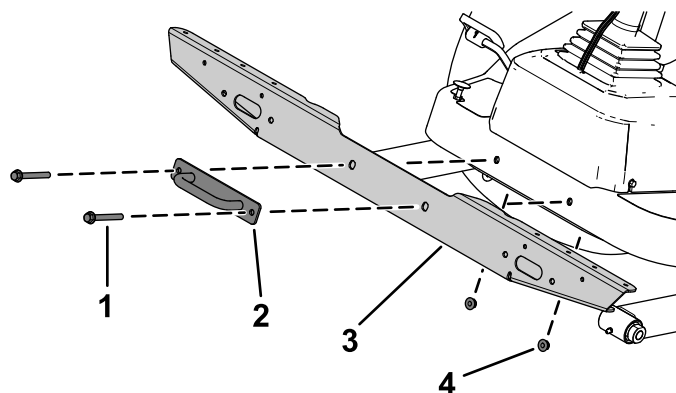


Figure 12

g305380

- 1. Boulon
- 2. Anneau d'attache
- 3. Support transversal des feux
- 4. Écrou

- 3. Fixez les supports de phares gauche et droit sur le support transversal en vissant 3 boulons à tête ronde ($\frac{1}{4}$ " x $\frac{5}{8}$ ") dans les écrous rapides de chaque côté (Figure 13).

4

Montage des composants avant

Pièces nécessaires pour cette opération:

1	Support de phare gauche
1	Support de phare droit
1	Phare gauche
1	Phare droit
6	Boulon à tête ronde ($\frac{1}{4}$ " x $\frac{5}{8}$ ")
4	Contre-écrou ($\frac{3}{8}$ ")
1	Support transversal des feux

Procédure

- 1. Déposez le support d'attache de la plate-forme (Figure 11).
Conservez les pièces.

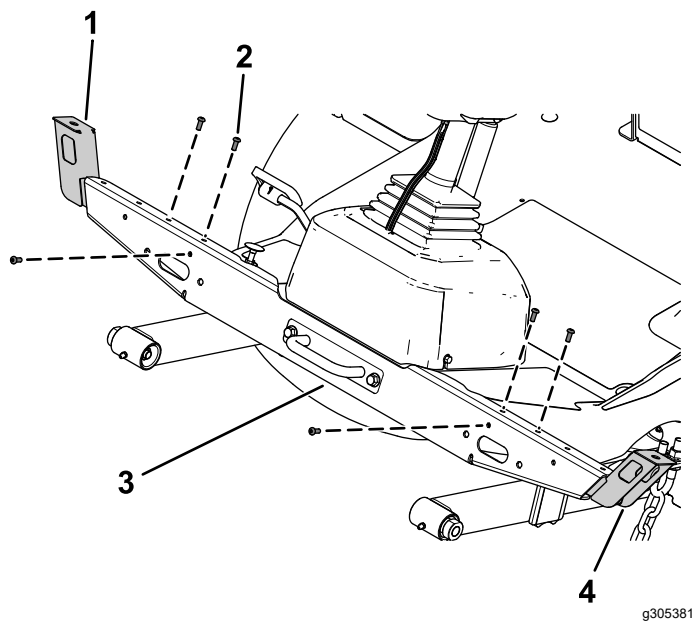


Figure 13

- | | |
|---|---------------------------------|
| 1. Support de phare droit | 3. Support transversal des feux |
| 2. Boulon à tête ronde
($\frac{1}{4}$ " x $\frac{5}{8}$ ") | 4. Support de phare gauche |

4. Fixez les phares gauche et droit sur les supports gauche et droit à l'aide de la rondelle frein et de l'écrou hexagonal de chaque phare (Figure 14).

Remarque: Installez les phares en dirigeant le feu de croisement vers le bord extérieur de la machine.

Vérifiez l'orientation des feux de croisement et de route en bas des phares.

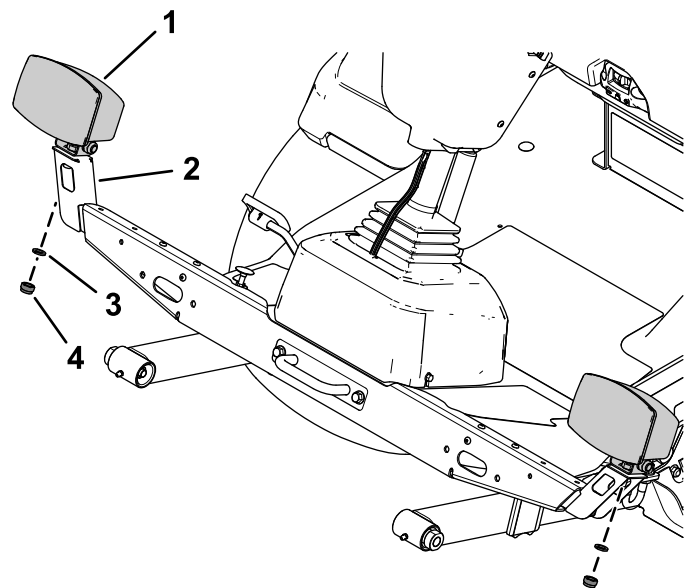


Figure 14

- | | |
|---------------------|--------------------|
| 1. Phare | 3. Rondelle-frein |
| 2. Support de phare | 4. Écrou hexagonal |

5

Montage des composants arrière

Pièces nécessaires pour cette opération:

1	Support gauche
1	Support droit
1	Support court gauche
1	Support court droit
1	Support long droit
4	Boulon de carrosserie (5/16" x 3/4")
4	Écrou à embase (5/16")
4	Boulon de carrosserie (1/4" x 5/8")
9	Contre-écrou (1/4")
2	Support intérieur
2	Feu arrière
4	Vis à tête tronconique (n° 10 x 1 1/4")
4	Écrou à embase (n° 10)
4	Boulon à tête hexagonale (3/8" x 3 1/4")
4	Contre-écrou (3/8")
1	Support de feu de position
1	Support de panneau de vitesse
5	Boulon de carrosserie (1/4" x 1/2")
1	Support d'avertisseur sonore
1	Avertisseur sonore
3	Autocollant de vitesse
1	Boîtier de feu gauche
1	Boîtier de feu droit

Procédure

1. Retirez le boulon à embase (3/8" x 3") et l'écrou à embase (3/8") qui fixent chaque côté du pare-chocs aux tubes de cadre arrière (Figure 15).

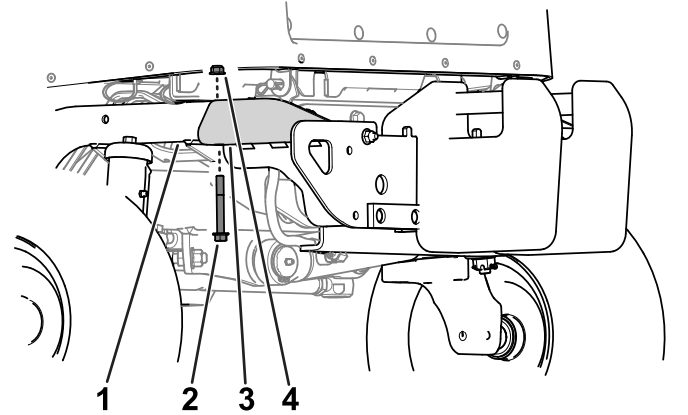


Figure 15

1. Tube de cadre arrière
2. Boulon à embase (3/8" x 3")
3. Pare-chocs
4. Écrou à embase (3/8")

2. Soulevez légèrement le support de la batterie et insérez les supports de montage gauche et droit entre le support de la batterie et le cadre tubulaire (Figure 16).

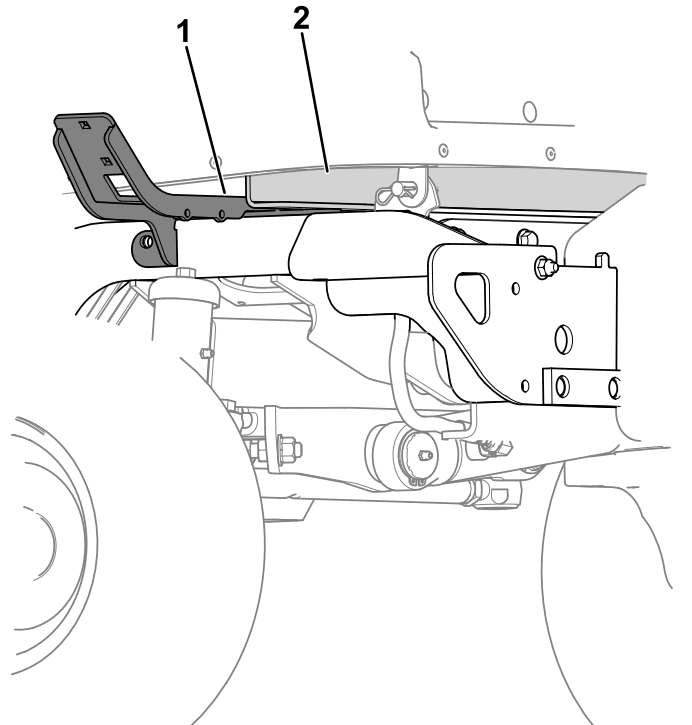


Figure 16

1. Support gauche
2. Support de batterie

3. Fixez les supports de montage gauche et droit aux tubes arrière du cadre à l'aide de 4 boulons

à tête hexagonale ($\frac{3}{8}$ " x $3\frac{1}{4}$ ") et 4 contre-écrous ($\frac{3}{8}$ " de chaque côté (Figure 17).

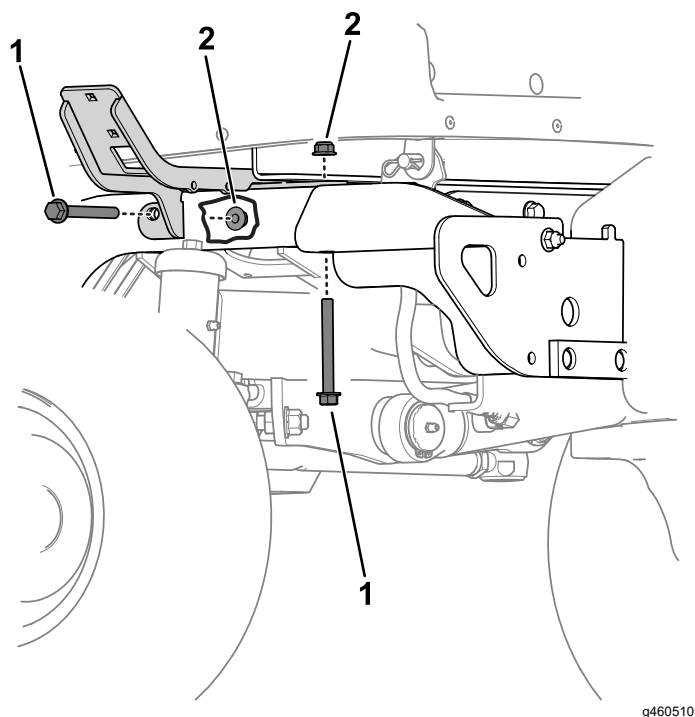


Figure 17

1. Contre-écrou ($\frac{3}{8}$ " 2. Boulon à tête hexagonale ($\frac{3}{8}$ " x $3\frac{1}{4}$ ")

4. Fixez le support court gauche au support de montage gauche à l'aide de 2 boulons de carrosserie ($\frac{5}{16}$ " x $\frac{3}{4}$ ") et 2 écrous à embase ($\frac{5}{16}$ "), comme montré à la Figure 18.

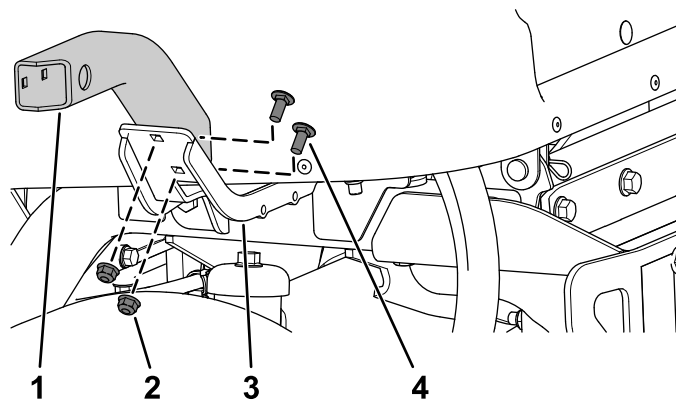


Figure 18

1. Support court gauche 3. Support gauche
2. Écrou à embase ($\frac{5}{16}$ ") 4. Boulon de carrosserie ($\frac{5}{16}$ " x $\frac{3}{4}$ ")

5. Effectuez la procédure suivante selon l'unité de coupe montée sur votre machine :

- **Modèle 31980** : fixez le long support droit (Figure 19) au support de montage droit à l'aide de 2 boulons de carrosserie ($\frac{5}{16}$ " x $\frac{3}{4}$ ") et 2 écrous à embase ($\frac{5}{16}$ ").
- **Modèle 31981** : fixez le support court droit (Figure 19) au support de montage droit à l'aide de 2 boulons de carrosserie ($\frac{5}{16}$ " x $\frac{3}{4}$ ") et 2 écrous à embase ($\frac{5}{16}$ ").

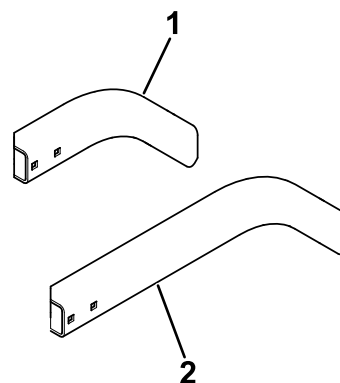


Figure 19

1. Support court droit 2. Support long droit

6. Fixez les boîtiers des phares gauche et droit aux supports courts gauche et droit à l'aide de 4 boulons de carrosserie ($\frac{1}{4}$ " x $\frac{5}{8}$ ") et 4

contre-écrous (1/4"), comme montré à la [Figure 20](#).

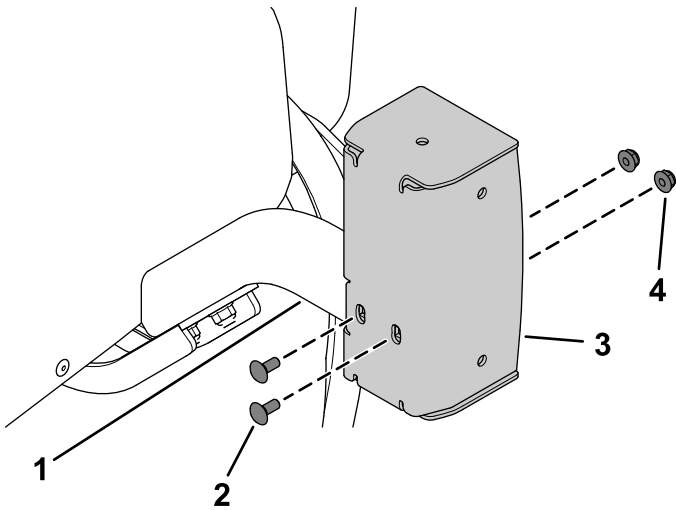


Figure 20

g319940

- | | |
|--|--------------------------|
| 1. Support court gauche | 3. Boîtier de feu gauche |
| 2. Boulon de carrosserie (1/4" x 5/8") | 4. Contre-écrou (1/4") |

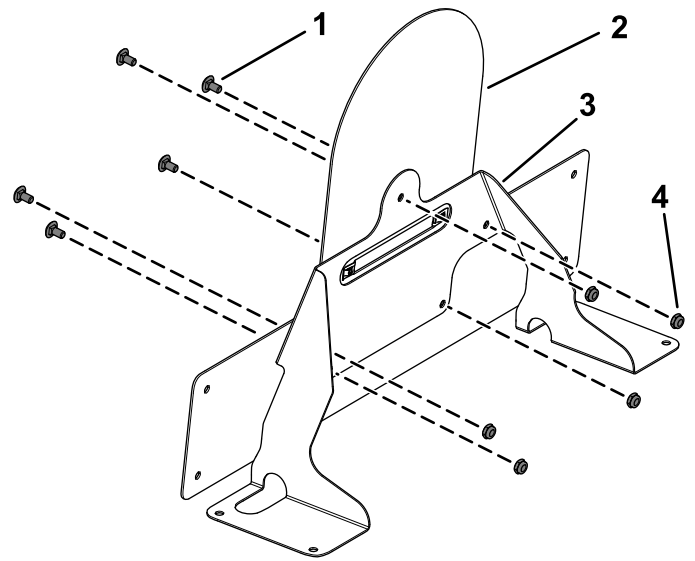


Figure 22

g304257

- | | |
|--|-------------------------------|
| 1. Boulon de carrosserie (1/4" x 1/2") | 3. Support de feu de position |
| 2. Support de panneau de vitesse | 4. Contre-écrou (1/4") |

7. Apposez l'autocollant de vitesse approprié sur le support du panneau de vitesse ([Figure 21](#)).

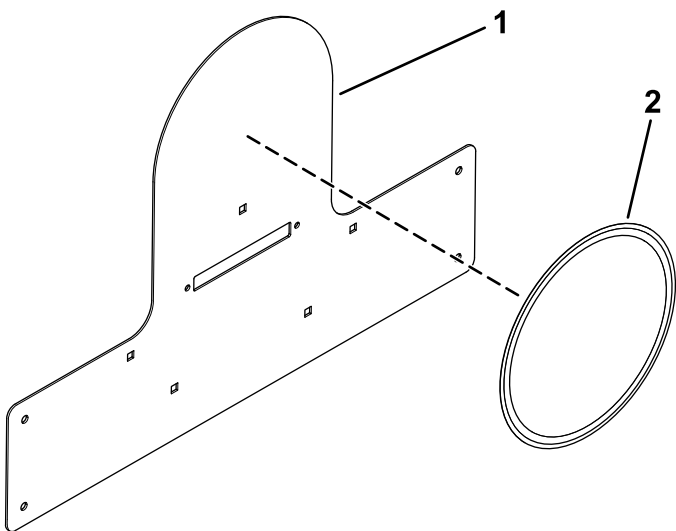


Figure 21

g304252

- | | |
|----------------------------------|---------------------------|
| 1. Support de panneau de vitesse | 2. Autocollant de vitesse |
|----------------------------------|---------------------------|

8. Fixez le support du panneau de vitesse sur le support de feu de position à l'aide de 5 boulons de carrosserie (1/4" x 1/2") et 5 contre-écrous (1/4"), comme montré à la [Figure 22](#).

9. Retirez les 12 obturateurs en plastique du capot, comme montré à la [Figure 23](#).

- Conservez les 5 obturateurs indiqués à la [Figure 23](#)
- Mettez au rebut les 7 obturateurs indiqués à la [Figure 23](#)

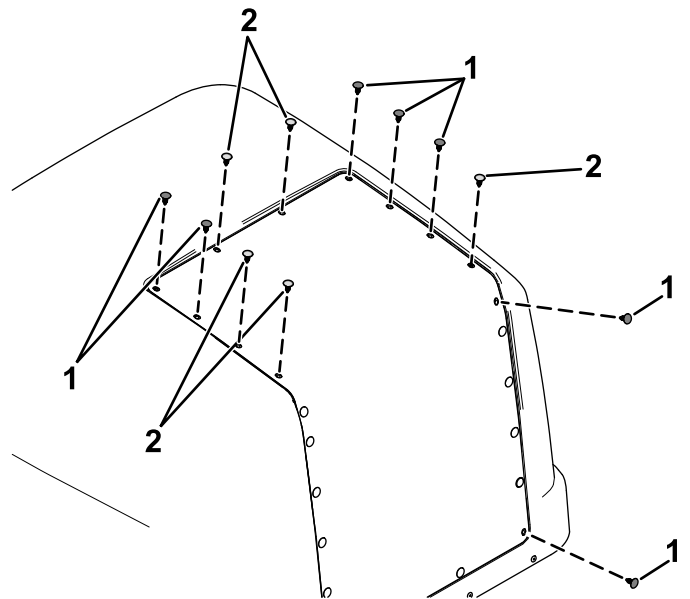


Figure 23

g460522

- | | |
|--|--|
| 1. Obturateur en plastique – mettre au rebut | 2. Obturateur en plastique – conserver |
|--|--|

10. Déposez la plaque sous le capot ([Figure 24](#)).

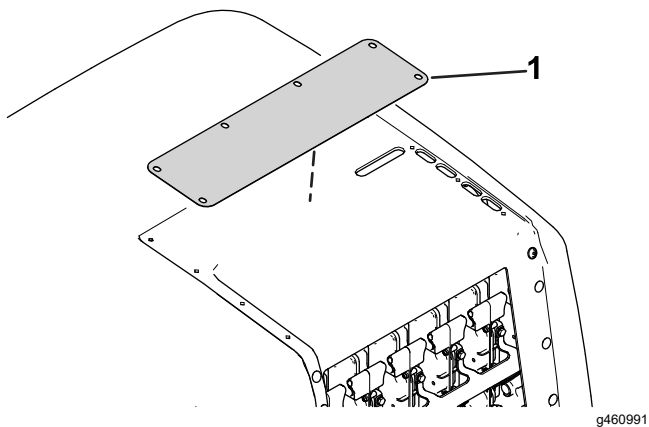


Figure 24

g460991

1. Plaque

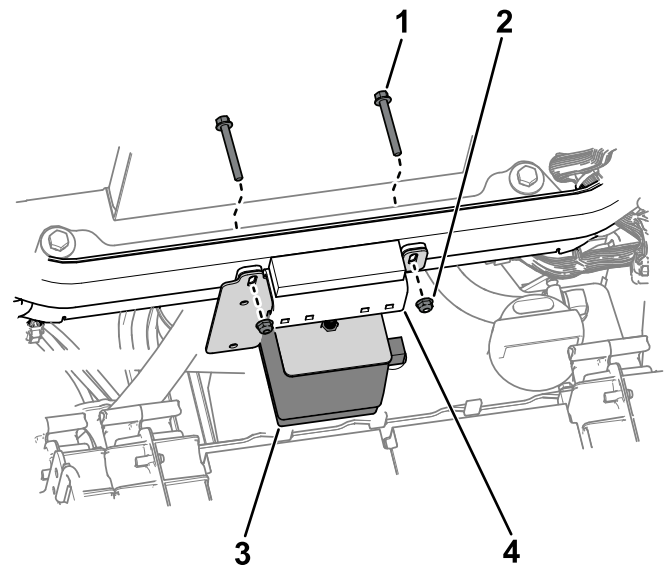


Figure 26

g455977

- | | |
|-----------|-----------------------------------|
| 1. Boulon | 3. Avertisseur sonore sur support |
| 2. Écrou | 4. Support de capot |

11. Placez dans le capot les 5 obturateurs que vous avez conservés à l'opération 9.
12. Soulevez le capot ; voir le *Manuel de l'utilisateur* de la machine.
13. Fixez l'avertisseur sonore à son support avec l'écrou existant (**Figure 25**).

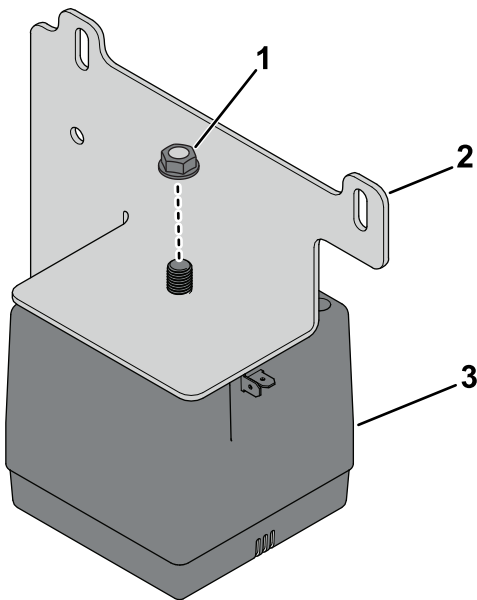


Figure 25

g455976

- | | |
|------------------------|-----------------------|
| 1. Écrou | 3. Avertisseur sonore |
| 2. Support de fixation | |

15. Apposez les autocollants de vitesse de chaque côté du capot (**Figure 27**).

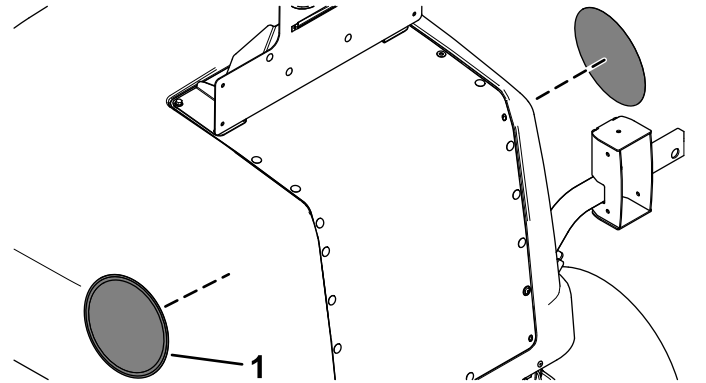


Figure 27

g304251

1. Autocollant de vitesse

14. Avec les boulons et écrous existants du support du capot, fixez le support de l'avertisseur sonore sur le cadre du groupe de déplacement.

6

Acheminement du faisceau de l'éclairage

Pièces nécessaires pour cette opération:

1	Faisceau de câblage de l'éclairage
3	Rondelle plate
3	Vis à tête creuse hexagonale ($\frac{1}{4}$ " x 1")
3	Collier
3	Écrou à embase ($\frac{1}{4}$ "
2	Support intérieur
2	Feu arrière
4	Vis à tête tronconique (n° 10 x $1\frac{1}{4}$ "
4	Écrou à embase (n° 10)
8	Boulon à tête ronde ($\frac{1}{4}$ " x $\frac{3}{4}$ "
1	Éclairage de plaque
2	Vis (n° 6 x 1")
2	Contre-écrou (n° 6)
2	Support arrière
4	Boulon à embase ($\frac{1}{4}$ " x $\frac{3}{4}$ "
4	Contre-écrou ($\frac{1}{4}$ "
9	Attache-câble

Procédure

Voir les figures et les instructions suivantes pour acheminer le faisceau de câblage de l'éclairage.

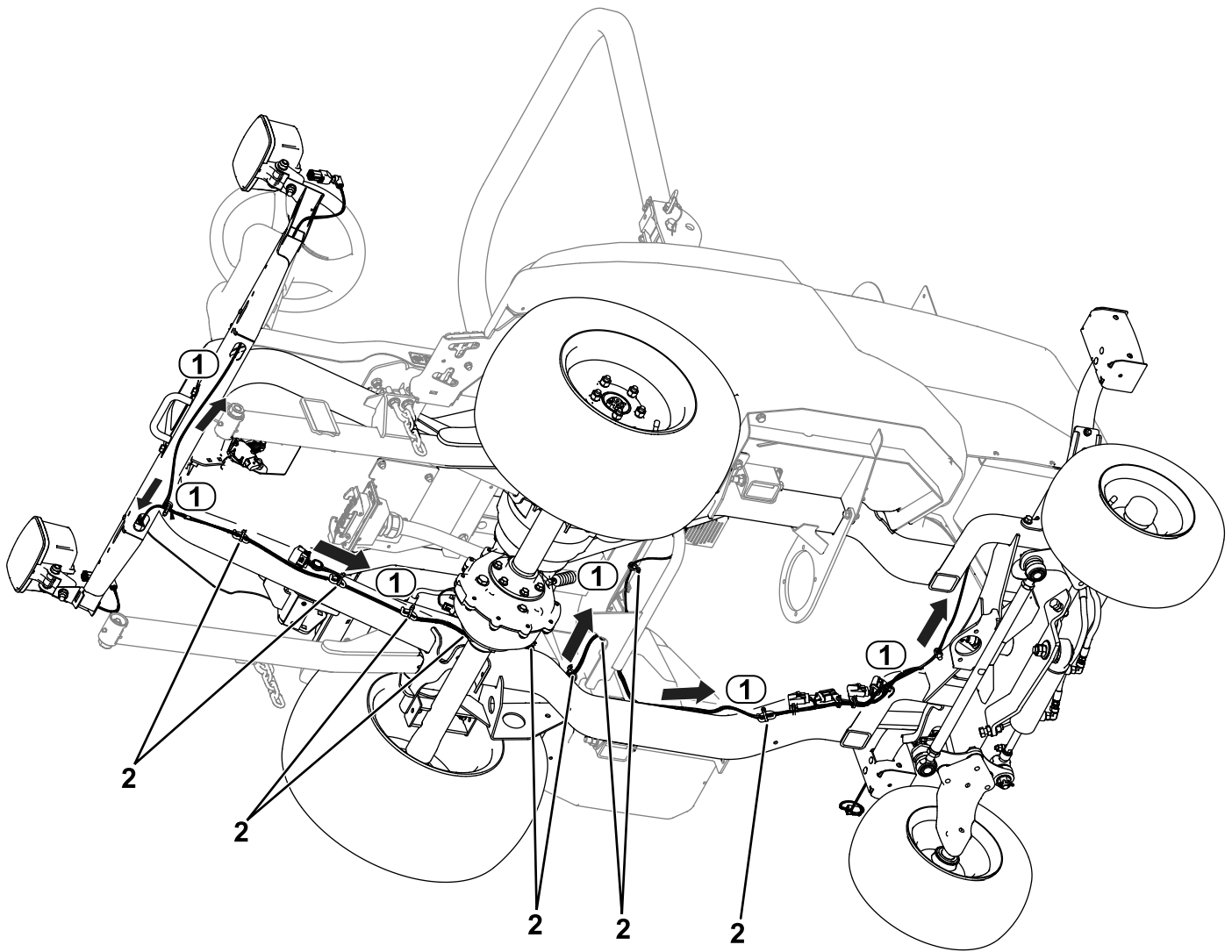


Figure 28

g456019

- | | |
|-----------------------------|-------------------|
| 1. Acheminement du faisceau | 2. Attache-câbles |
|-----------------------------|-------------------|

1. Acheminez le connecteur de faisceau étiqueté LH HEADLIGHT (P04) jusqu'au côté gauche de la machine (Figure 28). Connectez le faisceau au phare.
2. Acheminez le connecteur de faisceau étiqueté RH HEADLIGHT (P05) jusqu'au côté droit de la machine (Figure 28). Connectez le faisceau au phare.
3. Acheminez le connecteur de faisceau étiqueté LH REAR LIGHT (P01) jusqu'au côté arrière gauche de la machine (Figure 28).
4. Acheminez le connecteur de faisceau étiqueté RH REAR LIGHT (P02) jusqu'au côté arrière droit de la machine (Figure 28).
5. Acheminez le connecteur du faisceau étiqueté HORN (P13) jusqu'à l'avertisseur sonore. Connectez le faisceau à l'avertisseur sonore (Figure 29).

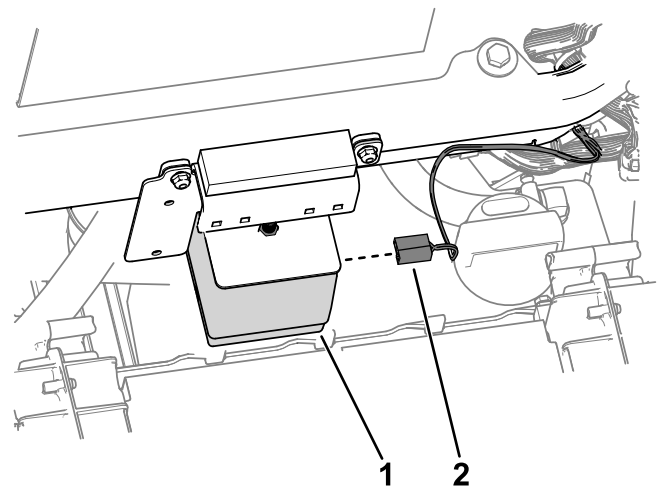


Figure 29

g456021

- | | |
|-----------------------|--|
| 1. Avertisseur sonore | 2. Connecteur de faisceau – HORN (P13) |
|-----------------------|--|

6. Fixez les feux arrière sur les supports intérieurs à l'aide de 4 vis à tête tronconique (n° 10 x 1¼") et 4 écrous à embase (n° 10), comme montré à la [Figure 30](#).

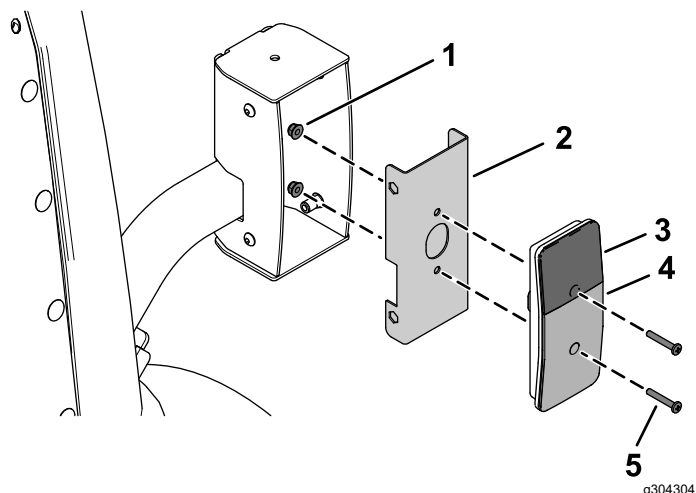


Figure 30

- | | |
|---------------------------|---|
| 1. Écrou à embase (n° 10) | 4. Verre rouge |
| 2. Support intérieur | 5. Vis à tête tronconique (n° 10 x 1¼") |
| 3. Verre orange | |

7. Branchez le connecteur de faisceau étiqueté LH REAR LIGHT (P01) sur le feu arrière ([Figure 28](#)).
8. Branchez le connecteur de faisceau étiqueté RH REAR LIGHT (P02) sur le feu arrière ([Figure 28](#)).

9. Fixez les feux arrière sur leurs boîtiers à l'aide de 8 boulons à tête ronde (¼" x ¾"), comme montré à la [Figure 31](#).

Veillez à monter les feux arrière avec le verre jaune en haut ([Figure 30](#) et [Figure 31](#)).

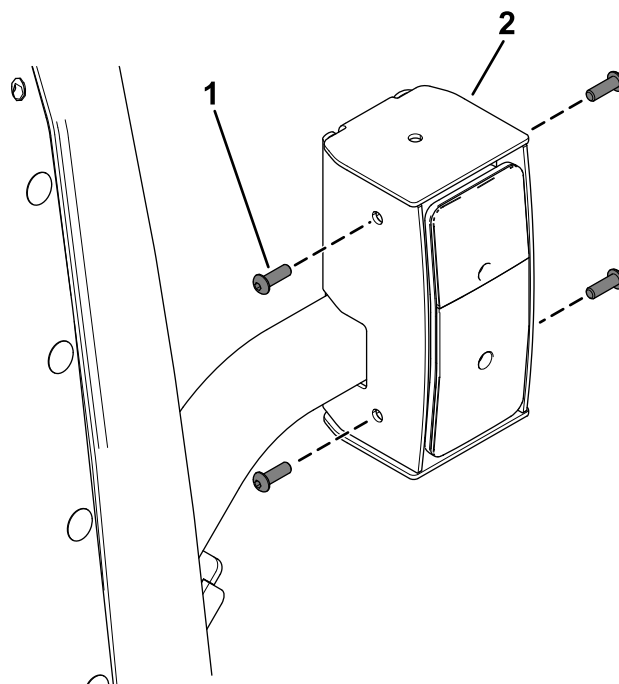
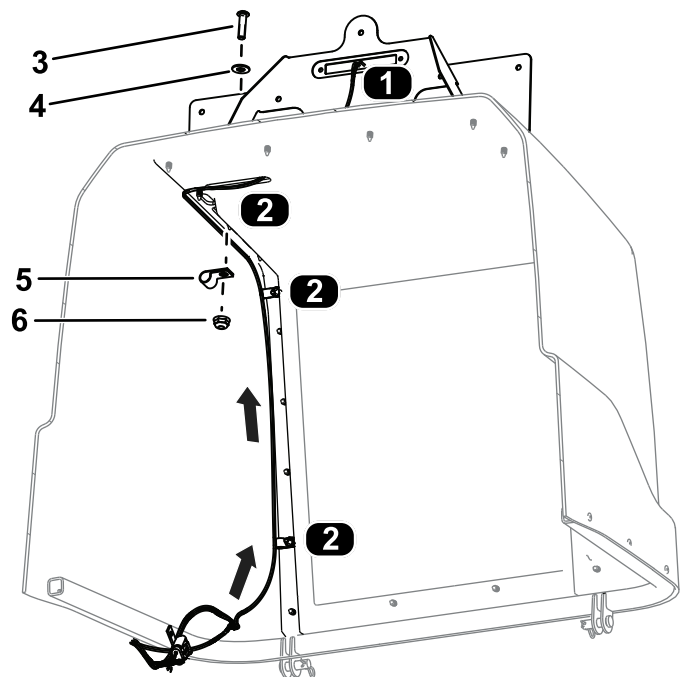


Figure 31

- | | |
|----------------------------------|----------------|
| 1. Boulon à tête ronde (¼" x ¾") | 2. Feu arrière |
|----------------------------------|----------------|

10. Faites passer le connecteur de faisceau étiqueté LICENSE PLATE LIGHT (P14) dans le capot et branchez-le à l'éclairage de la plaque d'immatriculation (Figure 32).



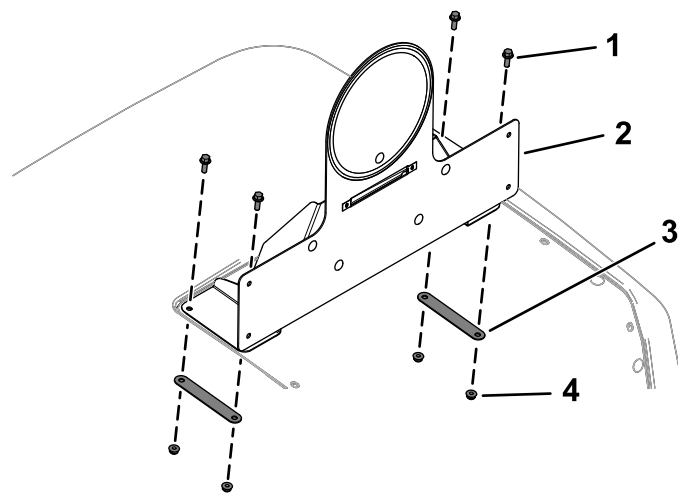
g304330

Figure 32

Vue du bas du capot

- | | |
|---|--------------------------|
| 1. Connexion du faisceau – plaque d'immatriculation | 4. Rondelle plate |
| 2. Emplacement des colliers | 5. Collier |
| 3. Vis à tête creuse hexagonale (1/4" x 1") | 6. Écrou à embase (1/4") |

11. Fixez le faisceau au capot avec 3 vis à tête creuse hexagonale (1/4" x 1"), 3 rondelles plates, 3 colliers et 3 écrous à embase (1/4"), comme montré à la Figure 32.
12. Fixez le support du panneau de vitesse sur le capot à l'aide de 4 boulons à embase (1/4" x 3/4"), 2 supports arrière et 4 contre-écrous (1/4"), comme montré à la Figure 33.

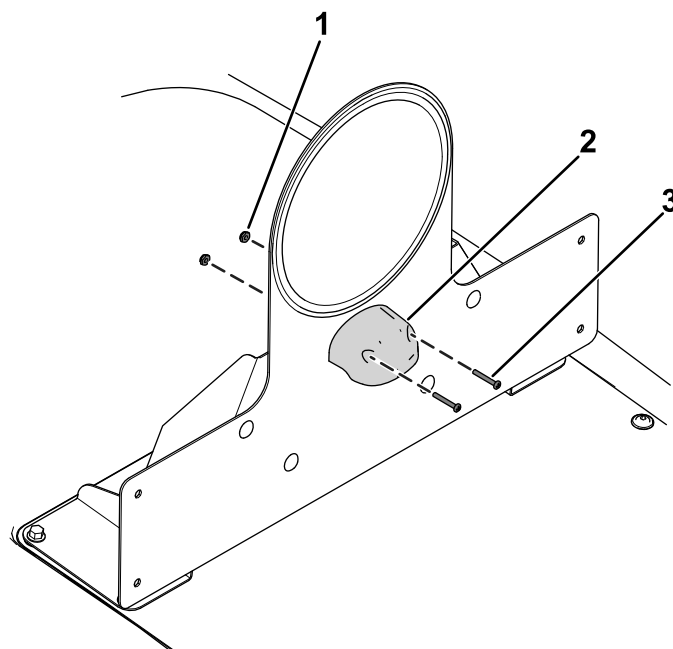


g304254

Figure 33

- | | |
|---|------------------------|
| 1. Boulon à embase (1/4" x 3/4") | 3. Support arrière |
| 2. Support de panneau de vitesse assemblé | 4. Contre-écrou (1/4") |

13. Fixez l'éclairage du panneau au support du panneau de vitesse assemblé à l'aide de 2 contre-écrous (n° 6) et de 2 vis (n° 6 x 1"), comme montré à la Figure 34.



g460702

Figure 34

- | | |
|------------------------|--------------------|
| 1. Contre-écrou (n° 6) | 3. Vis (n° 6 x 1") |
| 2. Éclairage de plaque | |

14. Connectez le faisceau à l'éclairage de la plaque (Figure 34).
15. Placez les attache-câbles sur le faisceau comme montré à la Figure 28.

7

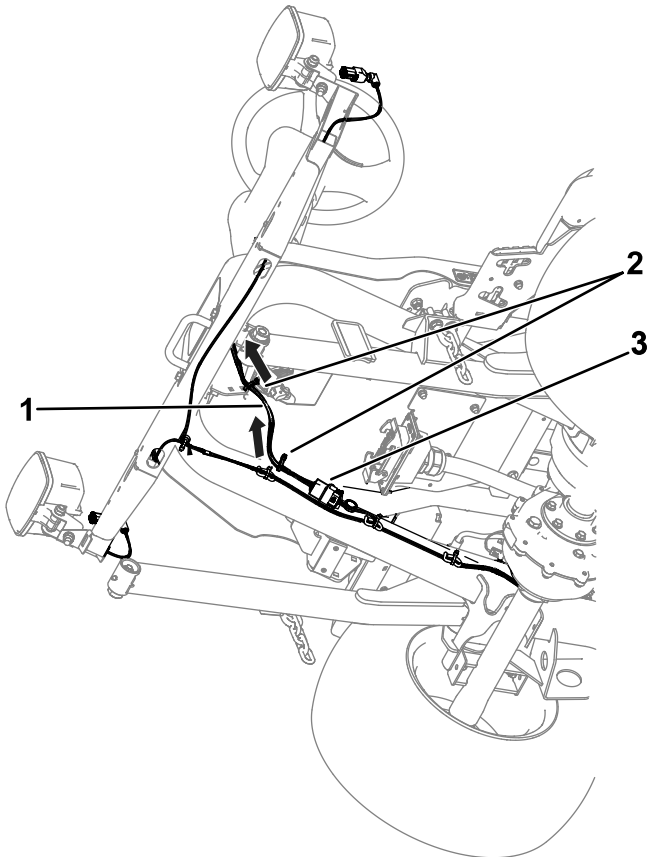
Acheminement du faisceau de câblage de commande

Pièces nécessaires pour cette opération:

1	Faisceau de câblage de commande
2	Attache-câble

Procédure

1. Faites passer le faisceau de commande à travers l'ouverture dans la plate-forme (Figure 35).



g456274

Figure 35

1. Faisceau de câblage de commande
2. Attache-câbles
3. Connexion – faisceau de commande et faisceau de l'éclairage

2. Branchez le connecteur du faisceau de commande étiqueté PLATFORM HARNESS (P71) sur le connecteur du faisceau d'éclairage étiqueté TO POD HARNESS (P03) (Figure 35).

8

Montage de la plaque du numéro de série

Allemagne seulement

Pièces nécessaires pour cette opération:

1	Plaque du numéro de série
1	Bande adhésive de plaque du numéro de série

Procédure

- Inscrivez le numéro de série sur le cadre.
La taille minimum des caractères doit être de 7 mm.
- Inscrivez l'information appropriée sur la plaque du numéro de série.
- Essuyez le bas du cadre et la plaque du numéro de série avec une lingette alcoolisée (Figure 36).

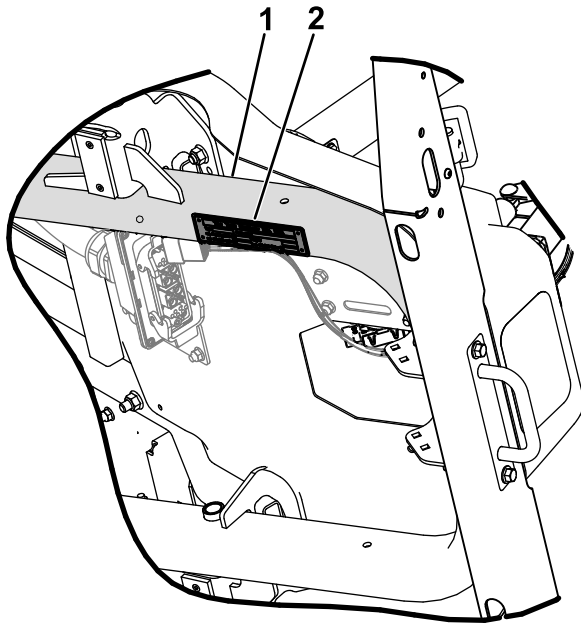


Figure 36

g460703

- Nettoyer le bas du cadre
- Plaque du numéro de série

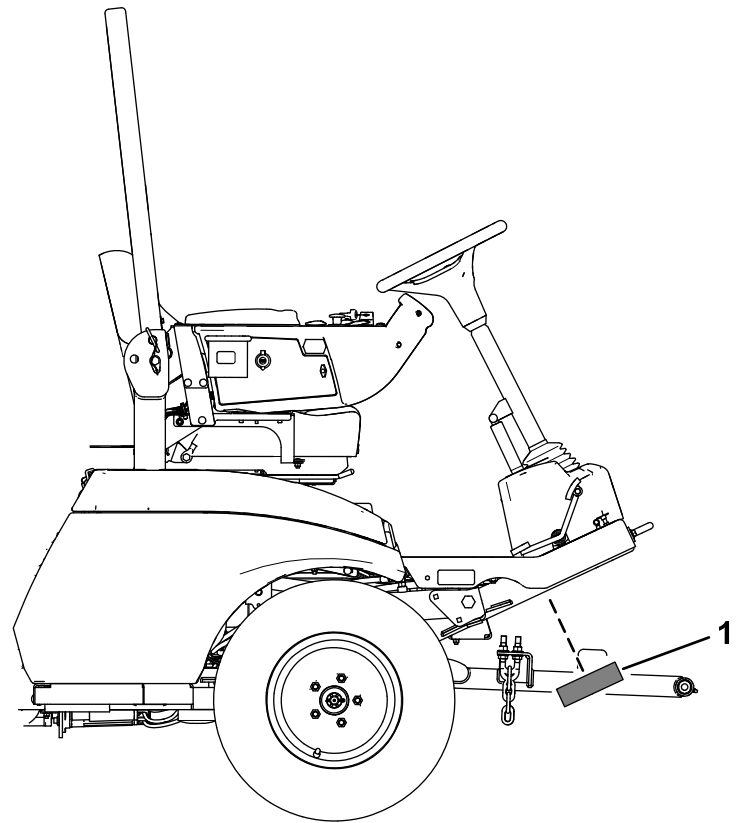


Figure 37

g460537

- Plaque du numéro de série

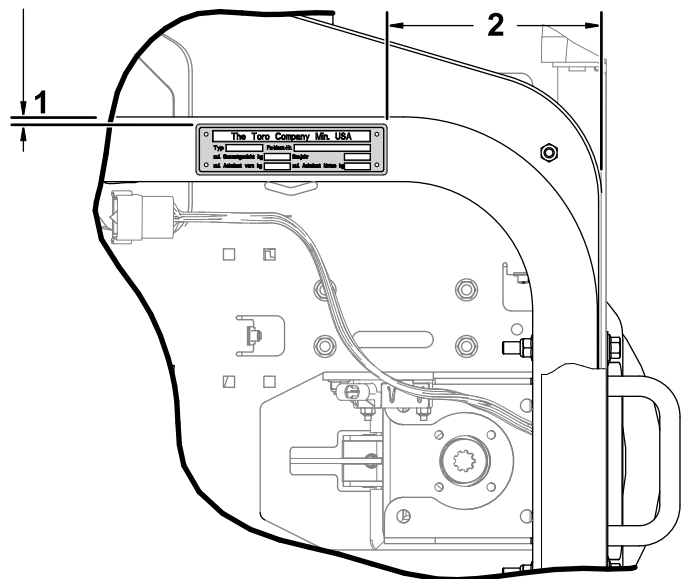


Figure 38

g460538

- 2,5 à 8,1 mm
- 162 à 168 mm

- Appliquez la bande adhésive sur la plaque du numéro de série.
- Montez la plaque sur le cadre (Figure 37).
Utilisez les dimensions indiquées à la Figure 38.

9

Mise en place des autocollants de haute tension

Pièces nécessaires pour cette opération:

10	Autocollant de haute tension
----	------------------------------

Procédure

Appliquez les autocollants de haute tension aux emplacements suivants sur le groupe de déplacement et l'unité de coupe :

- Moteurs d'unité de coupe (Figure 40)
- Couvercle du contrôleur de l'unité de coupe (Figure 40)
- Capot (Figure 39 et Figure 41)
- Prise de charge/interrupteur d'alimentation (Figure 41)
- Profilés de support dans le compartiment de la batterie (Figure 39)

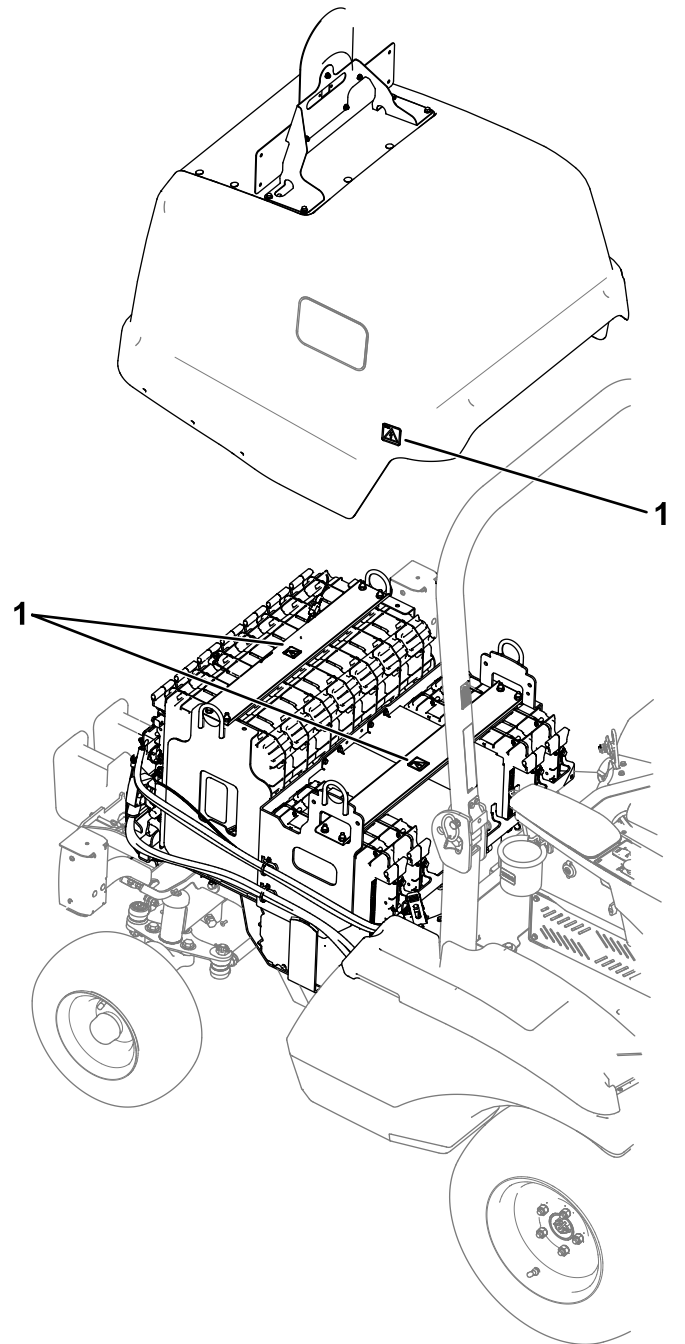


Figure 39

g459506

1. Autocollant de haute tension

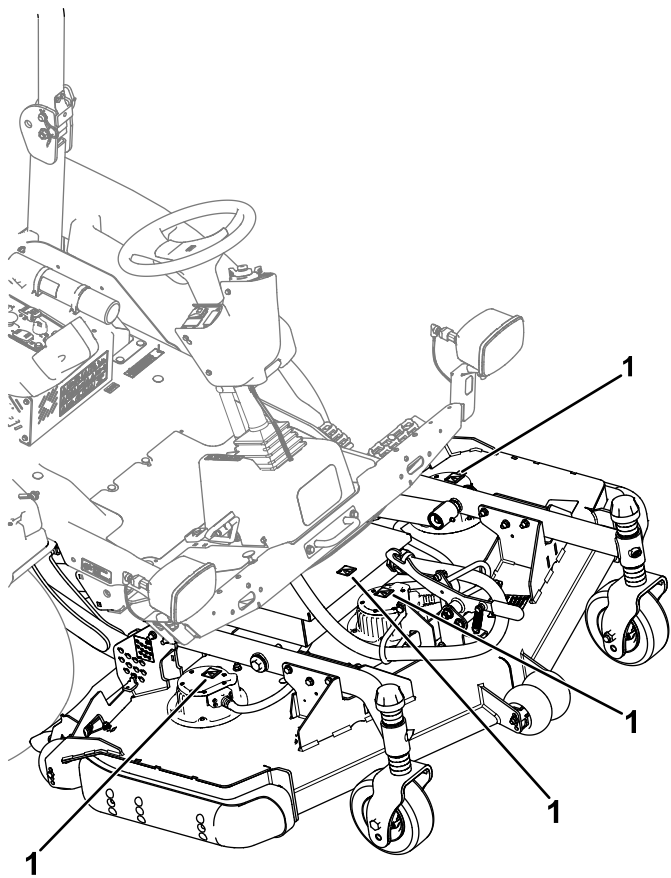


Figure 40

g459507

-
1. Autocollant de haute tension

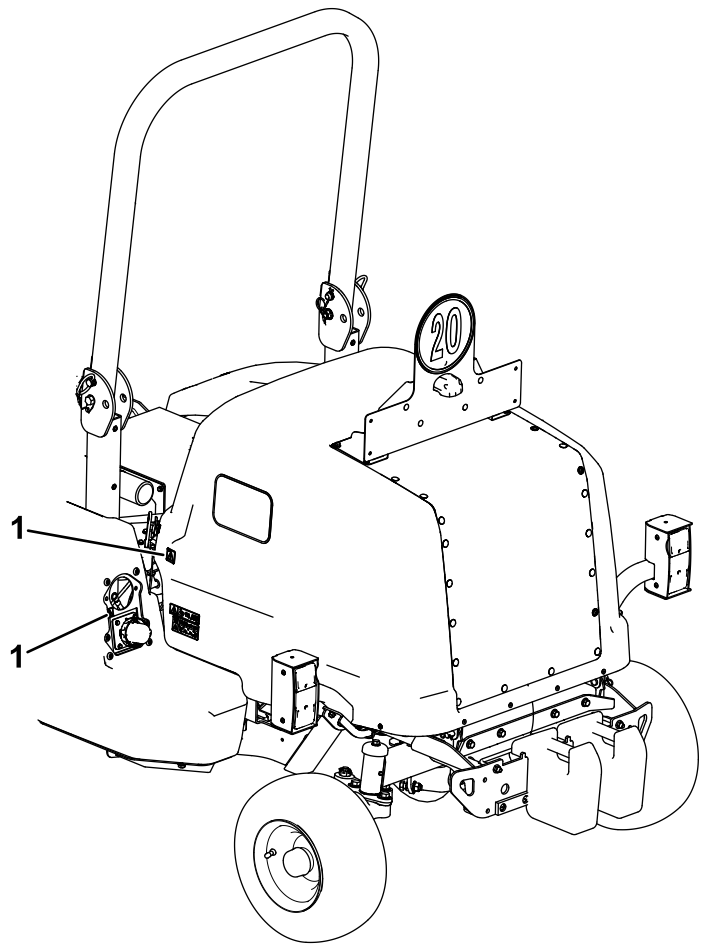


Figure 41

g459508

-
1. Autocollant de haute tension

10

Installation des gaines de câbles

Pièces nécessaires pour cette opération:

1	Gaine (147 cm)
3	Gaine (51 cm)

Procédure

- Installez une gaine (147 cm) sur le câble de connexion de l'unité de coupe.
- Installez une gaine (51 cm) sur les 3 câbles de moteurs de l'unité de coupe.

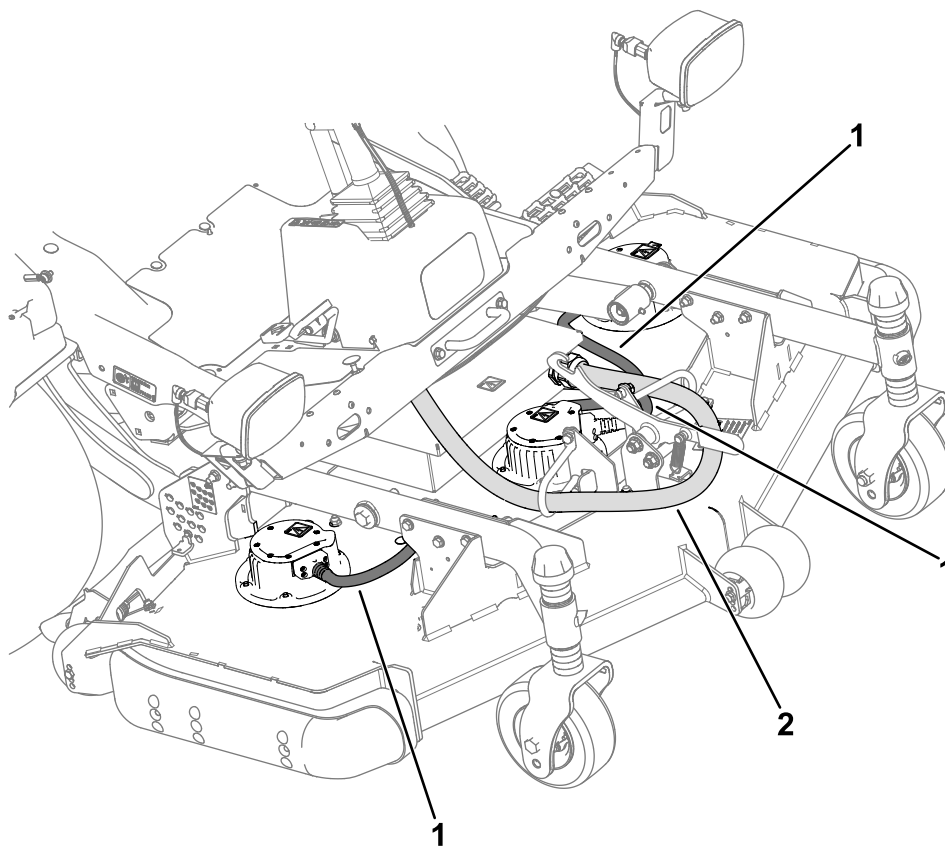


Figure 42

g461336

1. Gaine (51 cm)

2. Gaine (147 cm)

11

Dernières opérations d'installation

Aucune pièce requise

Procédure

Tournez le coupe-batterie en position SOUS TENSION.

Remarques:



Count on it.