



EU-ajovalosarja

Groundsmaster® e3200 -sarjan ajoyksikkö

Mallinro: 32308

Asennusohjeet

Asennus



Koneen valmistelu

Mitään osia ei tarvita

Ohjeet

1. Pysäköi kone tasaiselle alustalle.
2. Tarkista, että seisontajarru on kytketty. Katso ohjeet *käyttöoppaasta*.
3. Laske leikkuuyksikkö (jos varusteena).
4. Sammuta kone ja irrota virta-avain.
5. Käännä akun eristyskytkin POIS-asentoon.



2

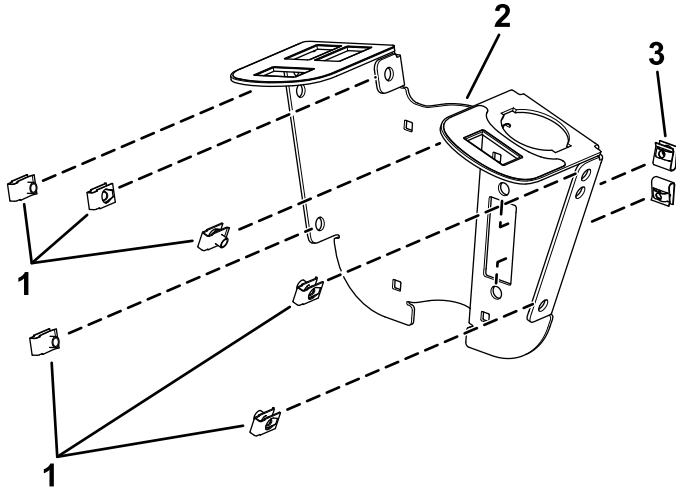
Kiinnikkeiden ja peltimuttereiden asennus

Vaiheeseen tarvittavat osat:

1	Kytinkiinnike
6	Kiinnike (¼ tuumaa)
2	Peltimutteri
1	Sulakkeen asennuslevy
2	U-tyyppin peltimutteri

Ohjeet

1. Asenna kuusi kiinnikettä ja kaksi peltimutteria kytinkiinnikkeeseen (Kuva 1).

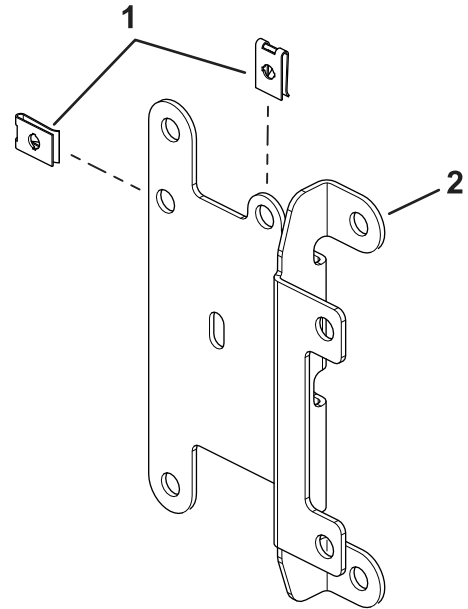


Kuva 1

g319851

1. Kiinnike
2. Kytinkiinnike
3. Peltimutteri

2. Asenna U-tyyppin peltimutterit sulakkeen asennuslevyyn (Kuva 2).



Kuva 2

g460351

1. U-tyyppin peltimutterit
2. Sulakkeen asennuslevy

3

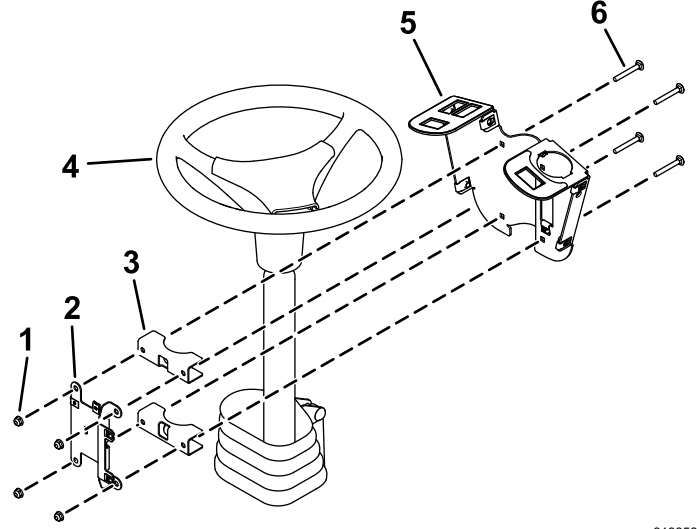
Kytinkiinnikkeen asennus

Vaiheeseen tarvittavat osat:

2	Asennuskannatin
4	Lukkopultti (1/4 x 2 tuumaa)
2	Lukkomutteri (1/4 tuumaa)
2	Kuusiokantaruuvi (1/4 x 3/4 tuumaa)
2	Laippamutteri (1/4 tuumaa)
1	Vilkkurele
1	Johdinsarja
2	Nippuside
1	Sulakkeen suojus
2	Siipiruuvi
2	Työntömutteri
2	Ruuvi (#10 x 3/8 tuumaa)
1	Monitoimikytkin
3	Aukon tulppa
1	Keinukytkin
1	Sähköosien suojus
6	Kuusiokantaruuvi (1/4 x 3/4 tuumaa)
2	Kytkimen lisäkiinnike
2	Työnnettävä niitti

Ohjeet

1. Asenna kytinkiinnike löysästi ohjauspylvään ympärille neljällä lukkopultilla (1/4 x 2 tuumaa), kahdella asennuskannattimella, sulakkeen asennuslevyllä ja neljällä lukkomutterilla (1/4 tuumaa) kuvan mukaisesti (Kuva 3).

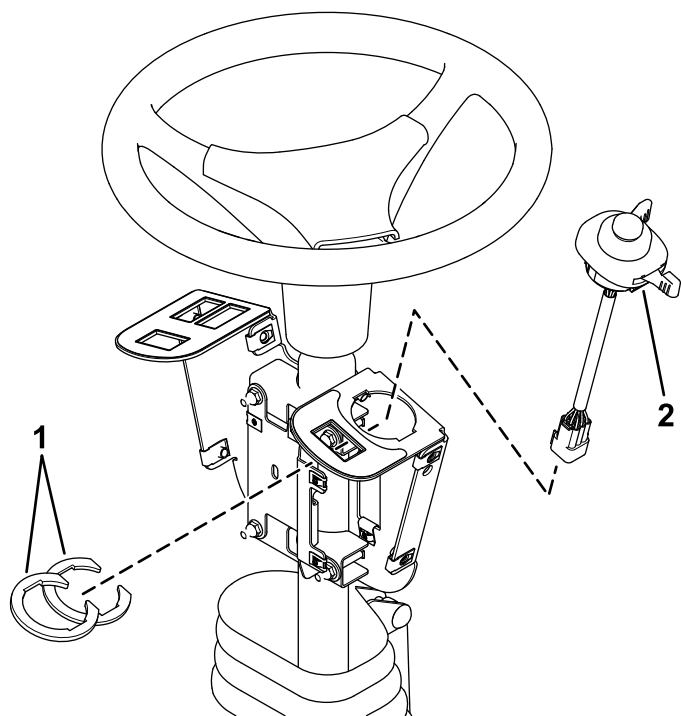


g319856

Kuva 3

1. Lukkomutterit (1/4 tuumaa)
2. Sulakkeen asennuslevy
3. Asennuskannattimet
4. Ohjauspylväs
5. Kytinkiinnike
6. Lukkopultti (1/4 x 2 tuumaa)

2. Asenna monitoimikytkin kytkinkiinnikkeeseen käyttämällä kytkimen lisäkiinnikkeitä kytkimen reiän alapuolella (Kuva 4).

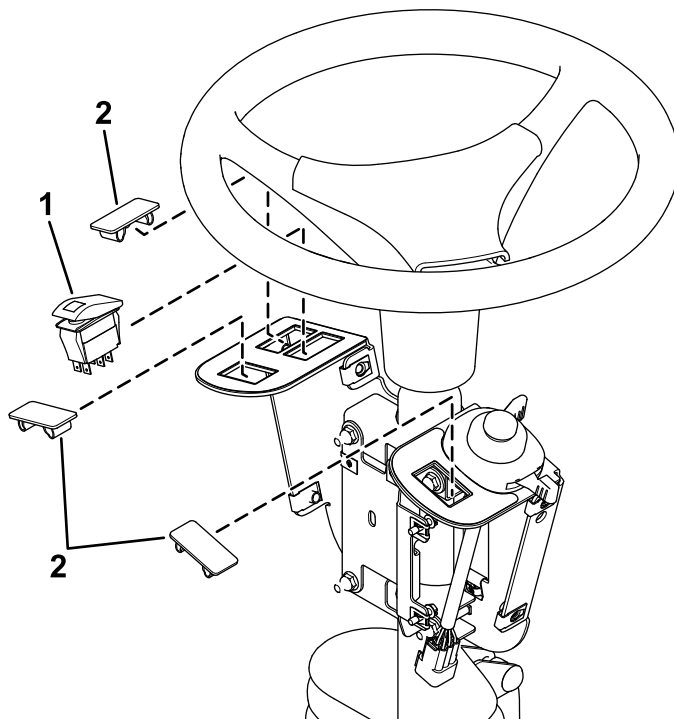


Kuva 4

g319854

1. Kytkimen lisäkiinnikkeet
2. Monitoimikytkin

3. Asenna keinukytkin ja aukon tulpat kytkinkiinnikkeeseen (Kuva 5).

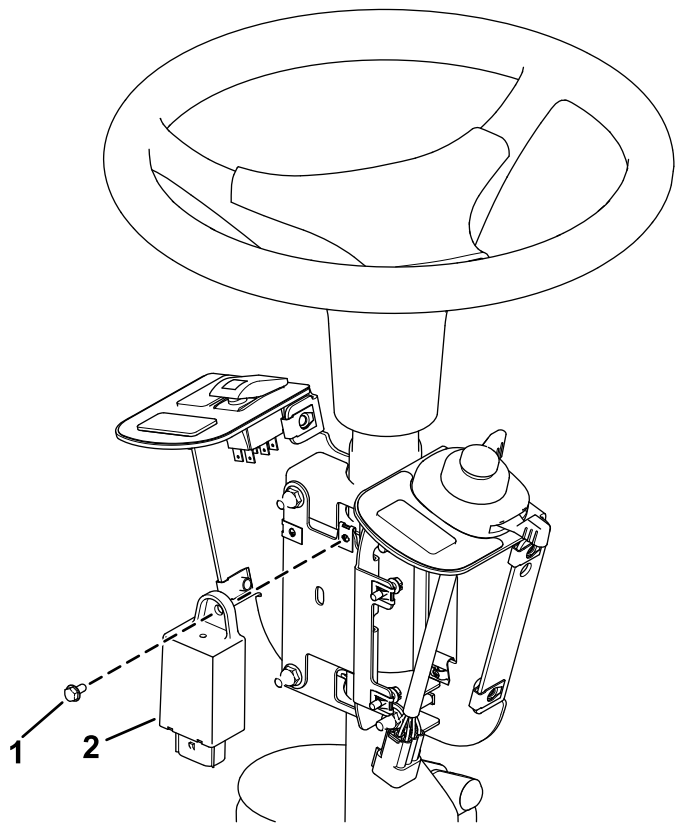


Kuva 5

g319855

1. Keinukytkin
2. Aukon tulppa

4. Asenna vilkku sulakkeen asennuslevyyn ruuvilla (#10 × 3/8 tuumaa) kuvan mukaisesti (Kuva 6).

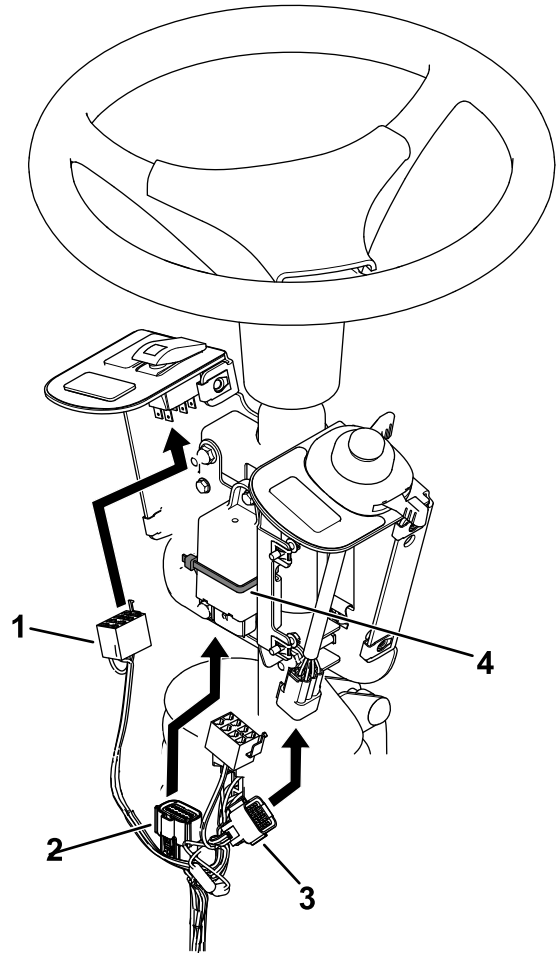


Kuva 6

1. Ruuvi (#10 × 3/8 tuumaa) 2. Vilkku

g460352

5. Asenna vilkku nippusiteellä (Kuva 7).
6. Kytke johdinsarja keinukytkimeen ja monitoimikytkimeen (Kuva 7).



Kuva 7

- | | |
|-------------------------|--------------------|
| 1. Keinukytkimen liitin | 3. Kytkimen liitin |
| 2. Vilkun liitin | 4. Nippuside |

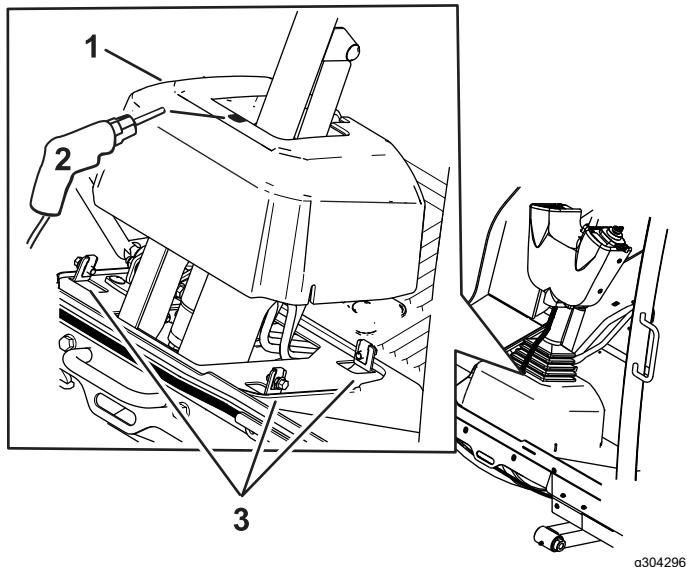
g460353

7. Kytke johdinsarja vilkkuun (Kuva 7).
8. Löysää pultit ohjauspylvään alustan ympäriltä (Kuva 8).
9. Nosta alusta ylös ja poraa 22 mm:n (7/8 tuumaa) reikä kuvan mukaisesti (Kuva 8).

⚠ VAARA

Poran käyttö ilman asianmukaisia silmäsuojaimia voi johtaa roskien pääsyyn silmiin ja siten silmävammaan.

Käytä poraustöissä aina silmäsuojaimia.



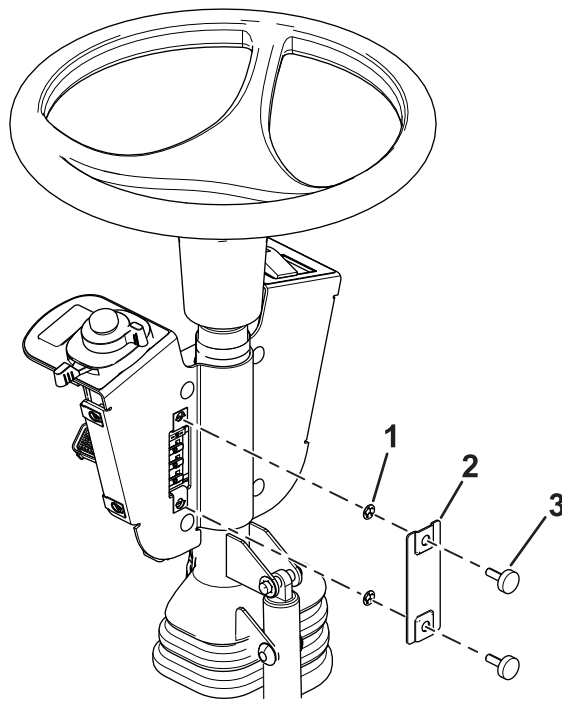
Kuva 8

1. Ohjauspylvään alusta
2. 22 mm:n ($\frac{7}{8}$ tuuman) reikä
3. Pultit

10. Reititä johdinsarja alustaan poratun reiän läpi.

11. Asenna sulakkeen suojuksen kytkinkiinnikkeeseen kahdella siipiruuvilla ja kahdella työntömutterilla (Kuva 9).

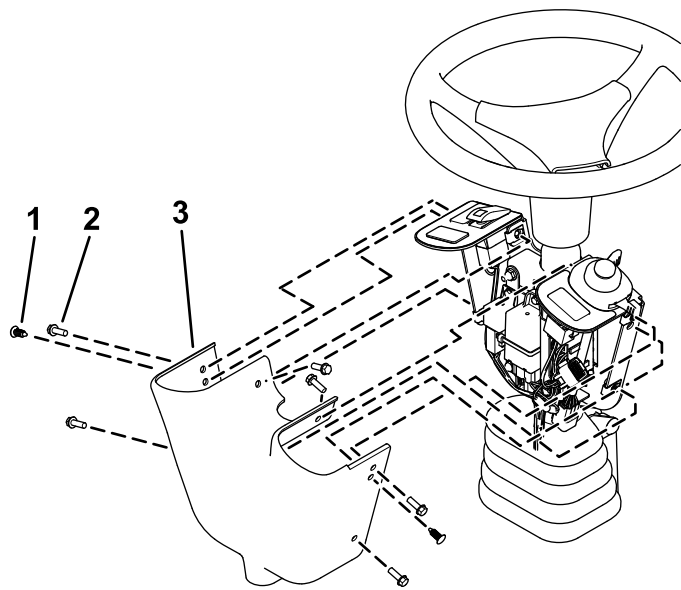
Huomaa: Varmista, että työntömutterit on asennettu sulakkeen suojuksen sisäpuolelle (Kuva 9).



Kuva 9

1. Työntömutteri
2. Sulakkeen suojuksen
3. Siipiruuvi

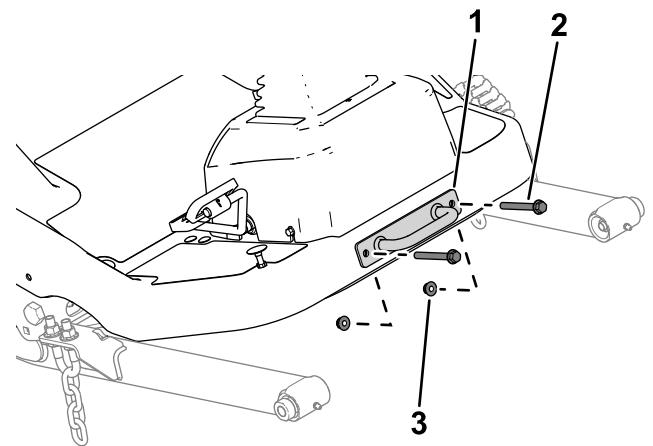
12. Säädä ohjauskokoonpanoa niin, että kytkimiä voi käyttää.
13. Kiristä kaikki kiinnikkeet.
14. Asenna sähköosien suojuksen kytkinkiinnikkeeseen kahdella työnnettävällä niitillä ja kuudella kuusiopultilla ($\frac{1}{4} \times \frac{3}{4}$ tuumaa) kuvan mukaisesti (Kuva 10).



Kuva 10

g319852

1. Työnnettävä niitti
2. Kuusiopultti
3. Sähköosien suojus

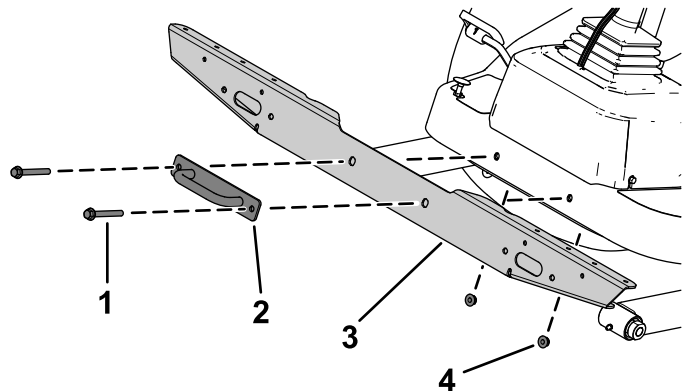


Kuva 11

g299562

1. Kiinnityskannake
2. Pultti
3. Mutteri

2. Asenna leveä valokiinnike alustaan aiemmin irrotetuilla pulteilla, muttereilla ja kiinnityskannakkeella (Kuva 12).



Kuva 12

g305380

1. Pultti
2. Kiinnityskannake
3. Leveä valokiinnike
4. Mutteri

3. Asenna vasemman ja oikean valon kiinnike leveään valokiinnikkeeseen kolmella pyöreäpäisellä pultilla ($\frac{1}{4} \times \frac{5}{8}$ tuumaa) peltimutterien läpi kummallakin puolella (Kuva 13).

4

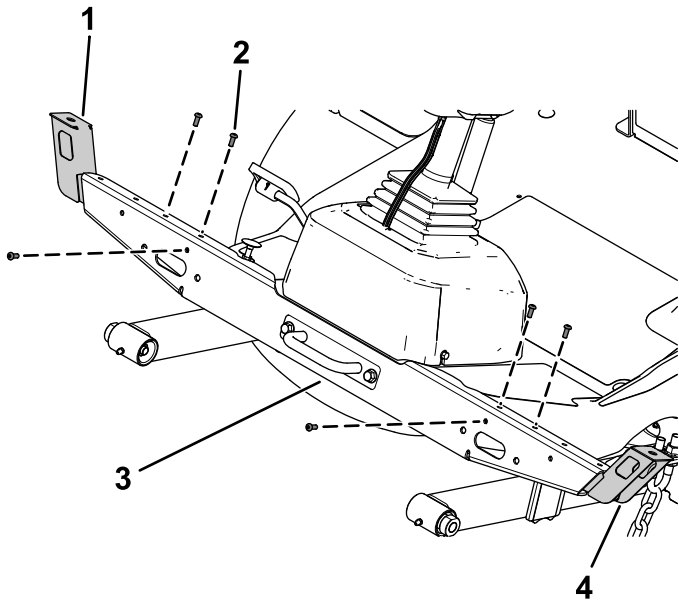
Etuosien asennus

Vaiheeseen tarvittavat osat:

1	Vasemman valon kiinnike
1	Oikean valon kiinnike
1	Vasen valokokoonpano
1	Oikea valokokoonpano
6	Pyöreäkantainen pultti ($\frac{1}{4} \times \frac{5}{8}$ tuumaa)
4	Lukkomutteri ($\frac{3}{8}$ tuumaa)
1	Leveä valokiinnike

Ohjeet

1. Irrota kiinnityskannake alustasta (Kuva 11). Säilytä osat.



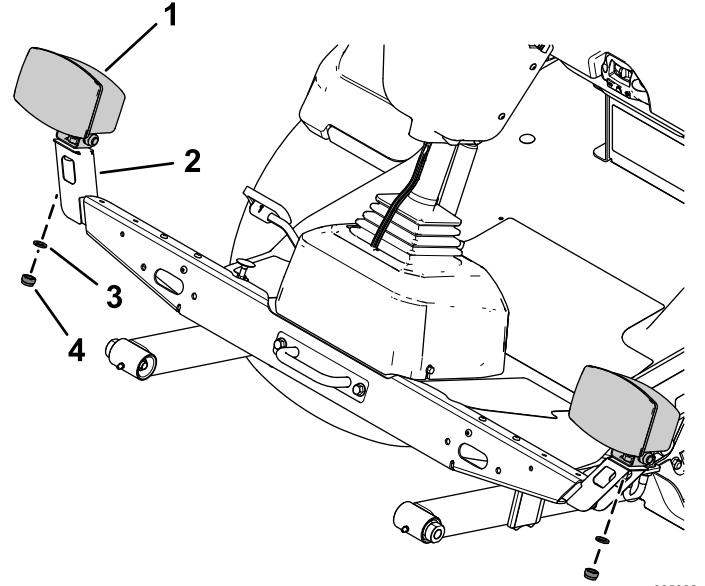
Kuva 13

- | | |
|---|----------------------------|
| 1. Oikean valon kiinnike | 3. Leveä valokiinnike |
| 2. Pyöreäkantainen pultti
($\frac{1}{4} \times \frac{5}{8}$ tuumaa) | 4. Vasemman valon kiinnike |

4. Asenna vasen ja oikea valokokoonpano vasemman ja oikean valon kiinnikkeeseen valokokoonpanojen varmistuslaatatalla ja kuusiomutterilla (Kuva 14).

Huomaa: Asenna lähivalot koneen ulkoreunaa kohti.

Katso valojen alaosasta kaukovalojen ja lähivalojen suuntaus.



Kuva 14

- | | |
|-------------------|--------------------|
| 1. Valokokoonpano | 3. Varmistuslaatta |
| 2. Valon kiinnike | 4. Kuusiomutteri |

5

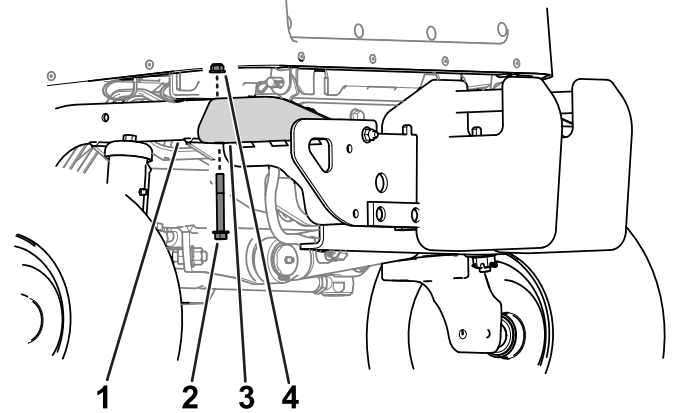
Takaosien asennus

Vaiheeseen tarvittavat osat:

1	Vasen kannatin
1	Oikea kannatin
1	Vasen lyhyt kiinnike
1	Oikea lyhyt kiinnike
1	Oikea pitkä kiinnike
4	Lukkopultti (5/16 × 3/4 tuumaa)
4	Laippamutteri (5/16 tuumaa)
4	Lukkopultti (1/4 × 5/8 tuumaa)
9	Lukkomutteri (1/4 tuumaa)
2	Sisempi kiinnikekoonpano
2	Takavalo
4	Kartiopääruuvi (#10 × 1-1/4 tuumaa)
4	Laippamutteri (#10)
4	Kuusiopultti (3/8 × 3-1/4 tuumaa)
4	Lukkomutteri (3/8 tuumaa)
1	Merkikiinnike
1	Nopeuskilven kiinnike
5	Lukkopultti (1/4 × 1/2 tuumaa)
1	Äänimerkin asennuskannatin
1	Äänimerkki
3	Nopeustarra
1	Vasemman valon suojus
1	Oikean valon suojus

Ohjeet

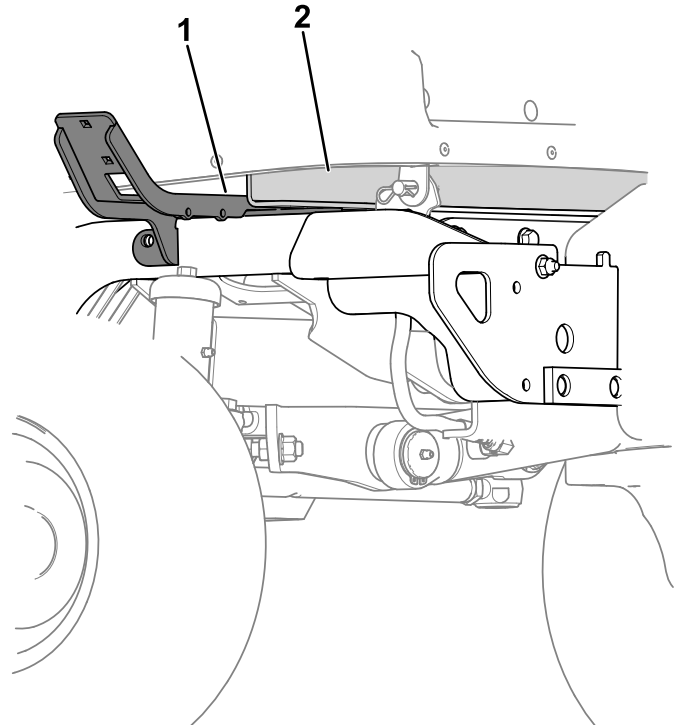
1. Irrota laippakantapultti (3/8 × 3 tuumaa) ja laippamutteri (3/8 tuumaa), joilla puskuri on kiinnitetty takarunkoputkeen puskurin molemmilla puolilla (Kuva 15).



Kuva 15

1. Takarunkoputki
2. Laippakantapultti (3/8 × 3 tuumaa)
3. Puskuri
4. Laippamutteri (3/8 tuumaa)

2. Nosta akkualustaa hieman ja aseta vasen ja oikea kiinnike akkualustan ja runkoputken väliin (Kuva 16).

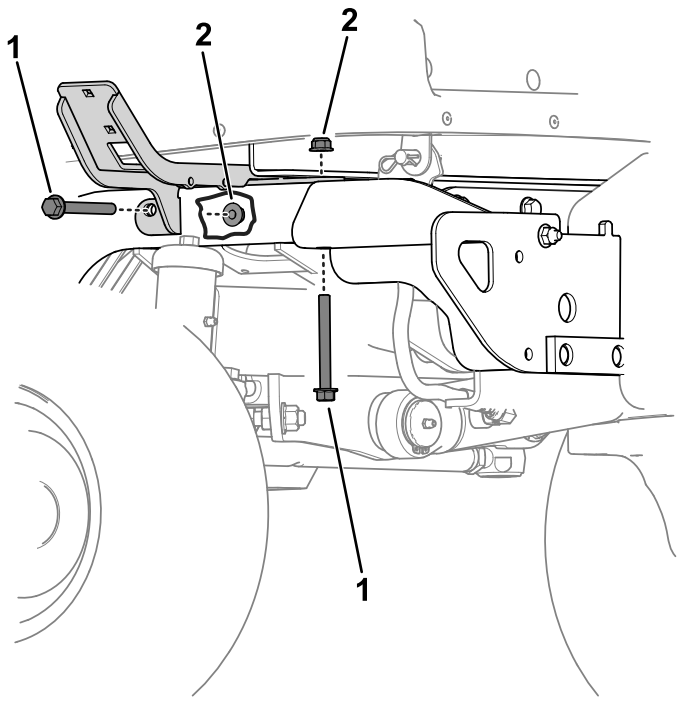


Kuva 16

1. Vasen kiinnike
2. Akkualusta

3. Asenna vasen kiinnike ja oikea kiinnike takarunkoputkiin neljällä kuusiopultilla

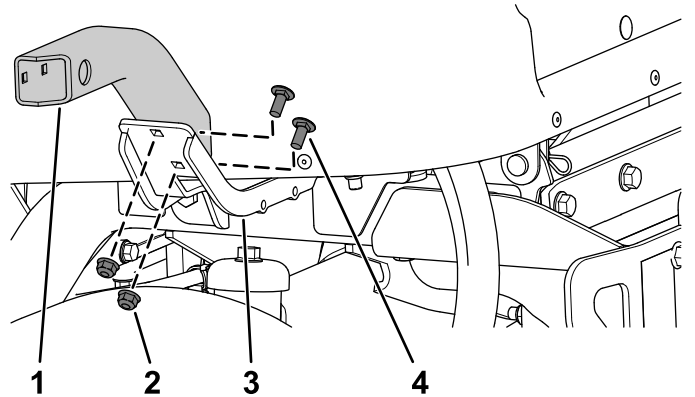
($\frac{3}{8} \times 3\text{-}\frac{1}{4}$ tuumaa) ja neljällä lukkomutterilla ($\frac{3}{8}$ tuumaa) molemmilla puolilla (Kuva 17).



Kuva 17

1. Lukkomutteri ($\frac{3}{8}$ tuumaa) 2. Kuusiopultti ($\frac{3}{8} \times 3\text{-}\frac{1}{4}$ tuumaa)

4. Kiinnitä vasen lyhyt kiinnike ja vasen kiinnike kahdella lukkopultilla ($\frac{5}{16} \times \frac{3}{4}$ tuumaa) ja kahdella laippamutterilla ($\frac{5}{16}$ tuumaa) kuvan mukaisesti (Kuva 18).

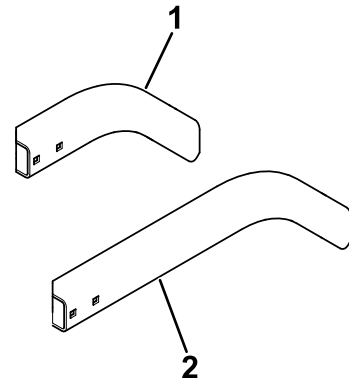


Kuva 18

1. Vasen lyhyt kiinnike 3. Vasen kiinnike
2. Laippamutteri ($\frac{5}{16}$ tuumaa) 4. Lukkopultti ($\frac{5}{16} \times \frac{3}{4}$ tuumaa)

5. Suorita seuraava vaihe koneesi leikkuyksikölle:

- **Varusteena malli 31980:** kiinnitä oikea pitkä kiinnike (Kuva 19) oikeaan kiinnikkeeseen kahdella lukkopultilla ($\frac{5}{16} \times \frac{3}{4}$ tuumaa) ja kahdella laippamutterilla ($\frac{5}{16}$ tuumaa).
- **Varusteena malli 31981:** kiinnitä oikea lyhyt kiinnike (Kuva 19) oikeaan kiinnikkeeseen kahdella lukkopultilla ($\frac{5}{16} \times \frac{3}{4}$ tuumaa) ja kahdella laippamutterilla ($\frac{5}{16}$ tuumaa).

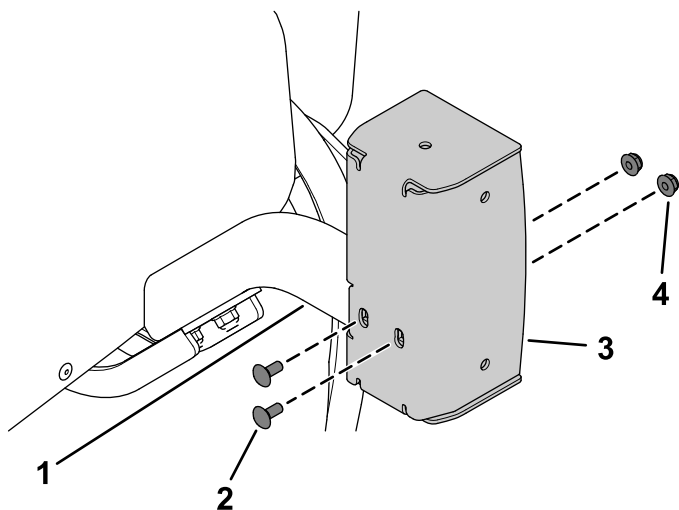


Kuva 19

1. Oikea lyhyt kiinnike 2. Oikea pitkä kiinnike

6. Asenna vasemman ja oikean valon suojus vasempaan ja oikeaan lyhyeen kiinnikkeeseen neljällä lukkopultilla ($\frac{1}{4} \times \frac{5}{8}$ tuumaa) ja neljällä

lukkomutterilla ($\frac{1}{4}$ tuumaa) kuvan mukaisesti (Kuva 20).

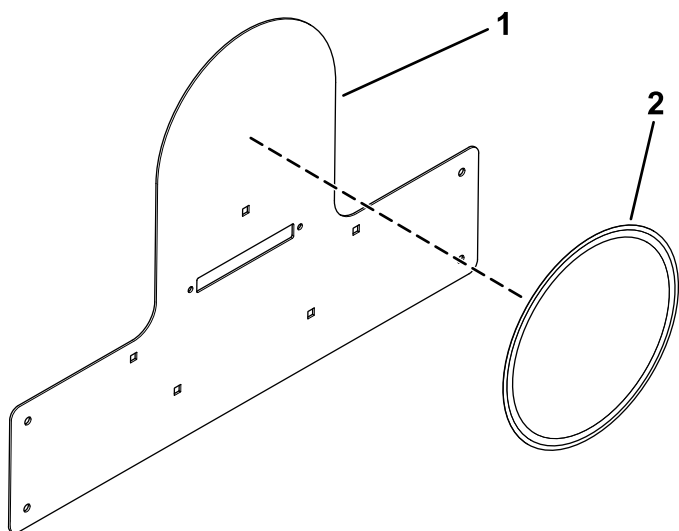


Kuva 20

g319940

- | | |
|---|---|
| 1. Vasen lyhyt kiinnike | 3. Vasemman valon suojus |
| 2. Lukkopultti ($\frac{1}{4} \times \frac{5}{8}$ tuumaa) | 4. Lukkomutteri ($\frac{1}{4}$ tuumaa) |

7. Kiinnitä nopeustarra nopeuskilven kiinnikkeeseen (Kuva 21).

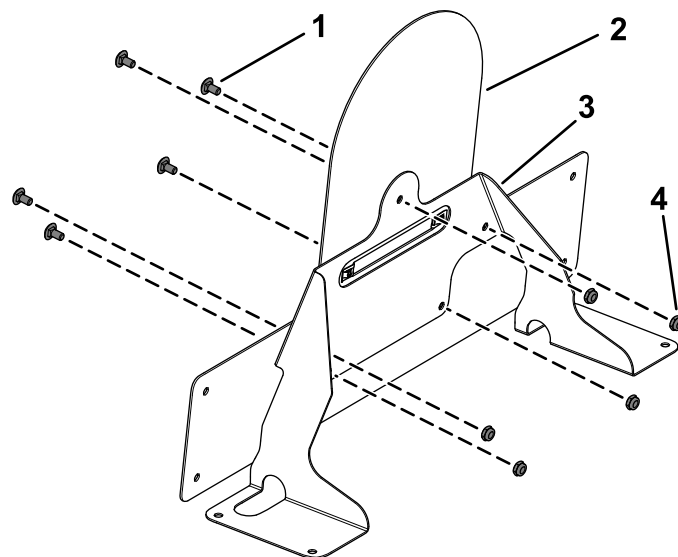


Kuva 21

g304252

- | | |
|--------------------------|----------------|
| 1. Nopeuskilven kiinnike | 2. Nopeustarra |
|--------------------------|----------------|

8. Asenna nopeuskilven kiinnike merkkikiinnikkeeseen viidellä lukkopultilla ($\frac{1}{4} \times \frac{1}{2}$ tuumaa) ja viidellä lukkomutterilla ($\frac{1}{4}$ tuumaa) kuvan mukaisesti (Kuva 22).



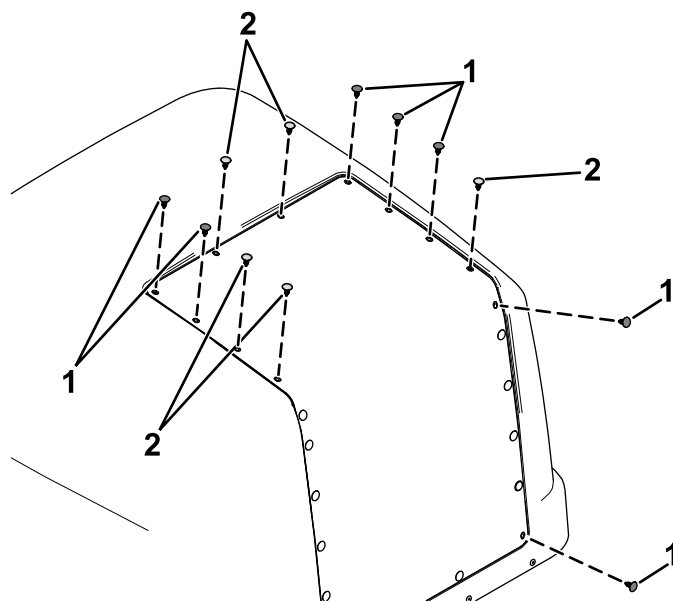
Kuva 22

g304257

- | | |
|---|---|
| 1. Lukkopultti ($\frac{1}{4} \times \frac{1}{2}$ tuumaa) | 3. Merkkikiinnike |
| 2. Nopeuskilven kiinnike | 4. Lukkomutteri ($\frac{1}{4}$ tuumaa) |

9. Irrota 12 muovitulppaa konepellistä kuvan mukaisesti (Kuva 23).

- Säilytä viisi kuvaan merkittyä tulppaa (Kuva 23)
- Hävitä seitsemän kuvaan merkittyä tulppaa (Kuva 23)

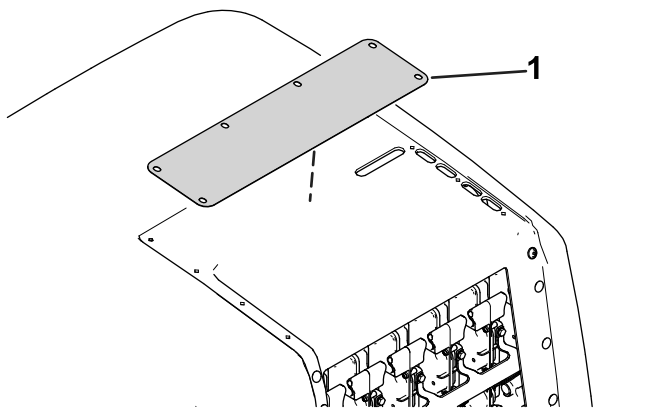


Kuva 23

g460522

- | | |
|-------------------------|--------------------------|
| 1. Muovitulppa – hävitä | 2. Muovitulppa – säilytä |
|-------------------------|--------------------------|

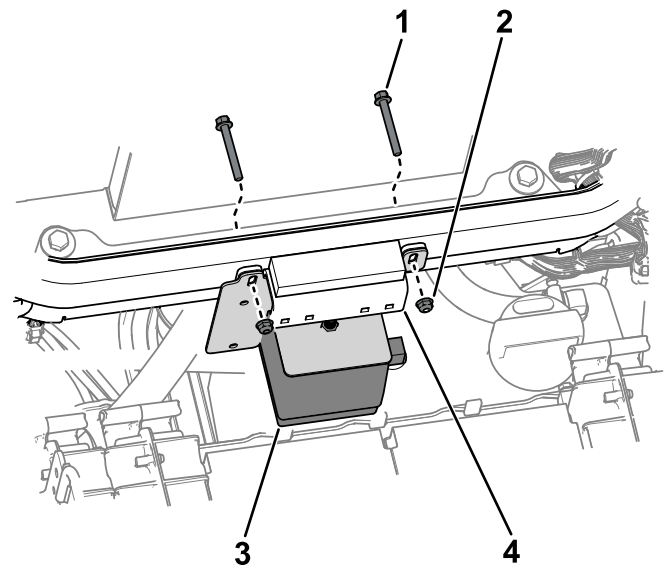
10. Irrota konepellin suojuksen alla oleva levy (Kuva 24).



Kuva 24

g460991

1. Levy

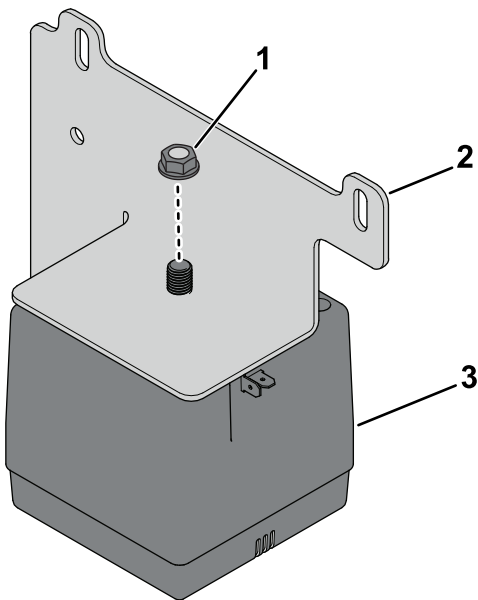


Kuva 26

g455977

1. Pultti
2. Mutteri
3. Äänimerkki
asennuskannattimessa
4. Konepellin tukikannatin

11. Asenna konepellin suojukseen viisi tulppaa, jotka otit talteen vaiheessa 9.
12. Nosta konepelti. Katso ohjeet ajoyksikön käyttöoppaasta.
13. Kiinnitä äänimerkki äänimerkin asennuskannattimeen olemassa olevalla mutterilla (Kuva 25).

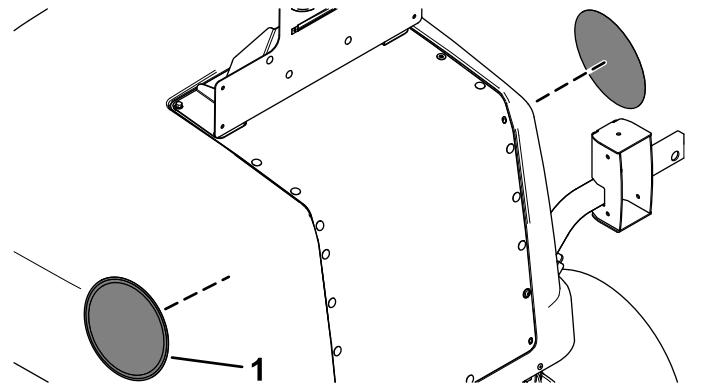


Kuva 25

g455976

1. Mutteri
2. Asennuskannatin
3. Äänimerkki

15. Kiinnitä nopeustarrat konepellin kummallekin sivulle (Kuva 27).



Kuva 27

g304251

1. Nopeustarra

14. Kiinnitä äänimerkin asennuskannatin ajoyksikön runkoon konepellin tukikannattimessa olevilla pulteilla ja muttereilla.

6

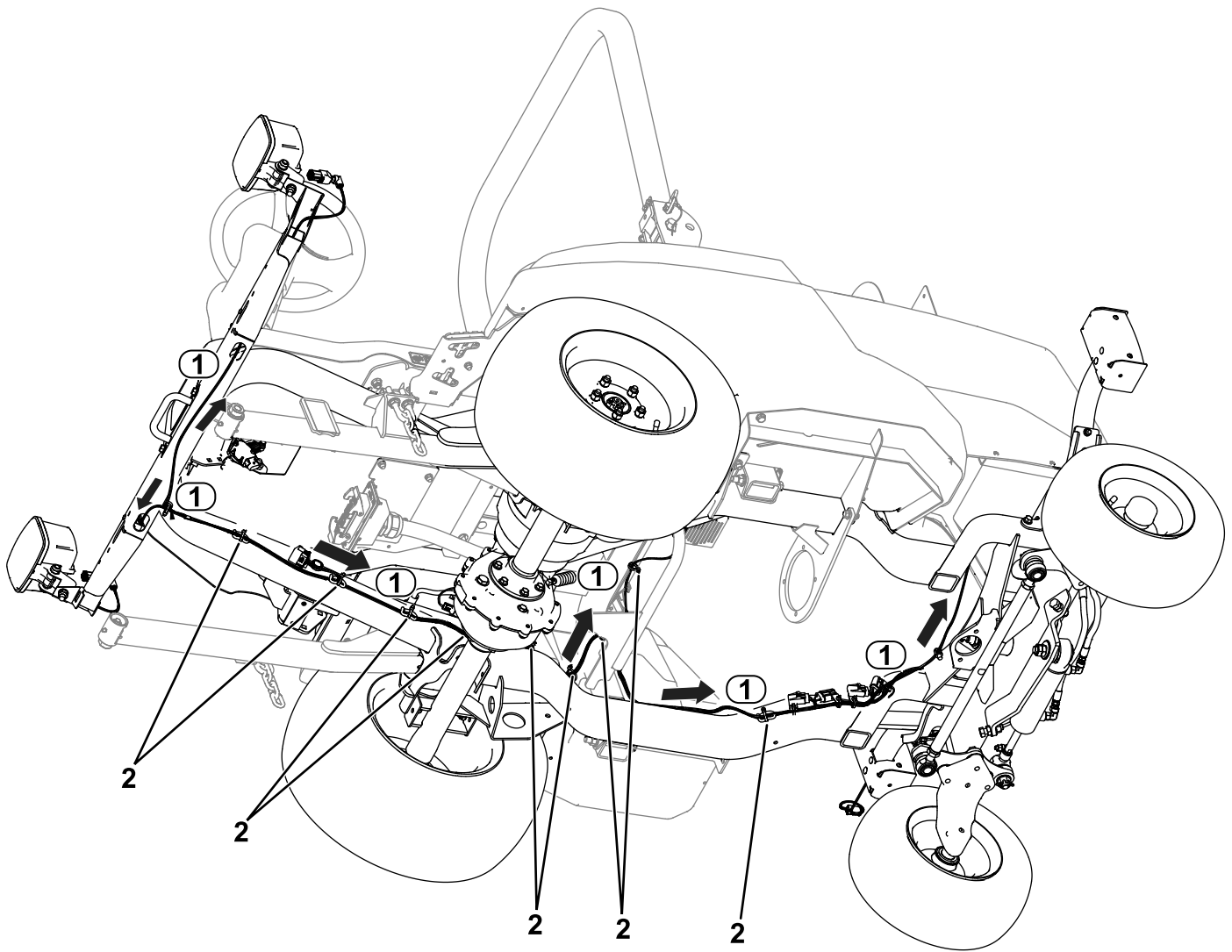
Valon johdinsarjan reititys

Vaiheeseen tarvittavat osat:

1	Valon johdinsarja
3	Litteä aluslaatta
3	Kuusiokoloruuvi ($\frac{1}{4} \times 1$ tuumaa)
3	Kiristin
3	Laippamutteri ($\frac{1}{4}$ tuumaa)
2	Sisempi kiinnikekoonpano
2	Takavalo
4	Kartiopääruuvi ($\#10 \times 1\text{-}\frac{1}{4}$ tuumaa)
4	Laippamutteri ($\#10$)
8	Pyöreäkantainen pultti ($\frac{1}{4} \times \frac{3}{4}$ tuumaa)
1	Rekisterikilven valo
2	Ruuvi ($\#6 \times 1$ tuumaa)
2	Lukkomutteri ($\#6$)
2	Takakiinnike
4	Laippakantapultti ($\frac{1}{4} \times \frac{3}{4}$ tuumaa)
4	Lukkomutteri ($\frac{1}{4}$ tuumaa)
9	Nippuside

Ohjeet

Katso lisätietoja seuraavista kuvista ja valon johdinsarjojen reititysohjeista.



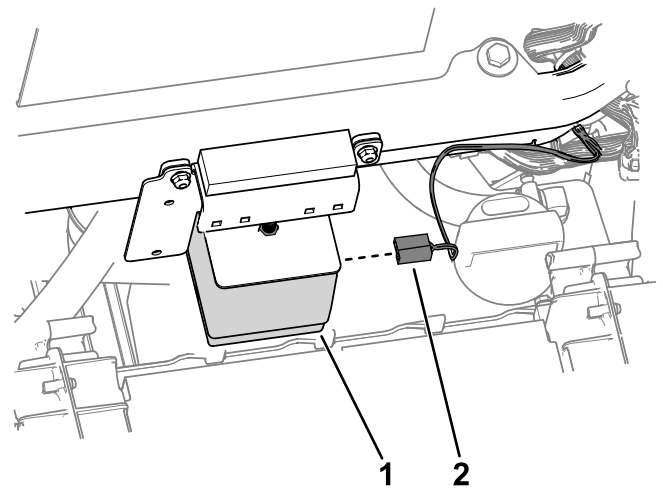
Kuva 28

g456019

1. Johdinsarjan reititys

2. Nippusiteet

1. Reititä johdinsarjan liitin, jossa on merkintä LH HEADLIGHT (P04), yksikön vasemmalle puolelle (Kuva 28). Kytke johdinsarja valoon.
2. Reititä johdinsarjan liitin, jossa on merkintä RH HEADLIGHT (P05), yksikön oikealle puolelle (Kuva 28). Kytke johdinsarja valoon.
3. Reititä johdinsarjan liitin, jossa on merkintä LH REAR LIGHT (P01), yksikön takaosan vasemmalle puolelle (Kuva 28).
4. Reititä johdinsarjan liitin, jossa on merkintä RH REAR LIGHT (P02), yksikön takaosan oikealle puolelle (Kuva 28).
5. Reititä johdinsarjan liitin, jossa on merkintä HORN (P13), äänimerkkiin. Kytke johdinsarja äänimerkkiin (Kuva 29).



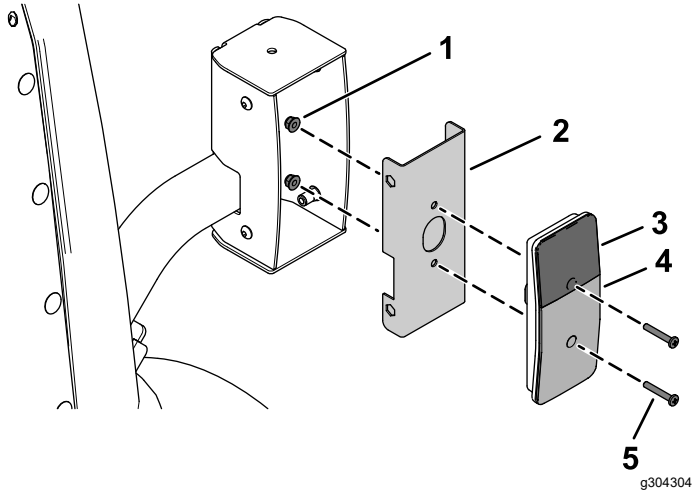
Kuva 29

g456021

1. Äänimerkki

2. Johdinsarjan liitin – HORN (P13)

6. Asenna takavalot sisempiin kiinnikekoonpanoihin neljällä kartiopääruuvilla (#10 × 1-¼ tuumaa) ja neljällä laippamutterilla (#10) kuvan mukaisesti (Kuva 30).

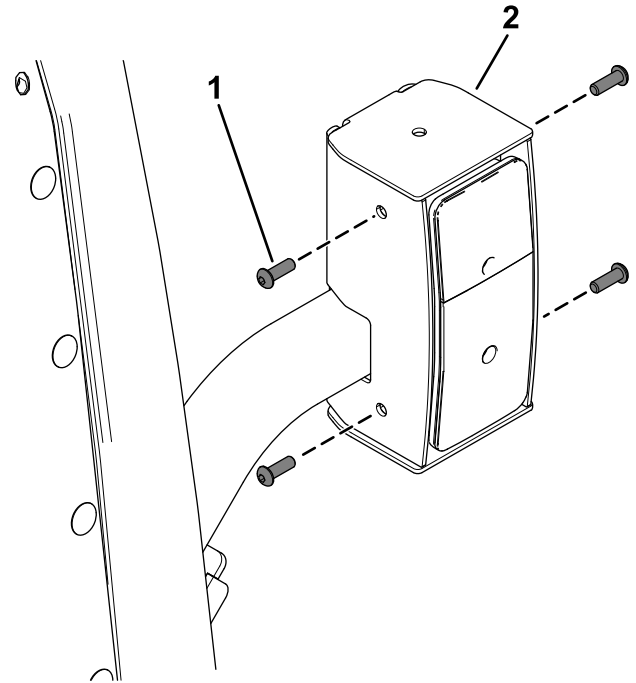


Kuva 30

- | | |
|-----------------------------|--------------------------------------|
| 1. Laippamutteri (#10) | 4. Punainen linssi |
| 2. Sisempi kiinnikekoonpano | 5. Kartiopääruuvi (#10 × 1-¼ tuumaa) |
| 3. Keltainen linssi | |

7. Kytke johdinsarjan liitin, jossa on merkintä LH REAR LIGHT (P01), takavaloon (Kuva 28).
8. Kytke johdinsarjan liitin, jossa on merkintä RH REAR LIGHT (P02), takavaloon (Kuva 28).

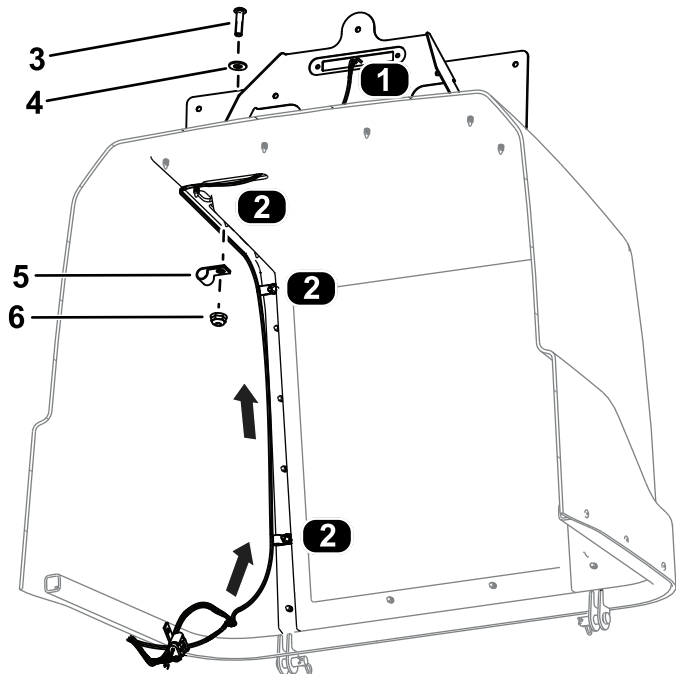
9. Asenna kootut takavalot takavalon suojuksiin kahdeksalla pyöreäkantaisella pultilla (¼ × ¾ tuumaa) kuvan mukaisesti (Kuva 31).
Varmista, että takavalot asennetaan siten, että keltainen linssi on ylempänä (Kuva 30 ja Kuva 31).



Kuva 31

- | | |
|--|---------------------|
| 1. Pyöreäkantainen pultti (¼ × ¾ tuumaa) | 2. Takavalokoonpano |
|--|---------------------|

10. Reititä johdinsarjan liitin, jossa on merkintä LICENSE PLATE LIGHT (P14), konepellin läpi ja kytke se rekisterikilven valoon (Kuva 32).



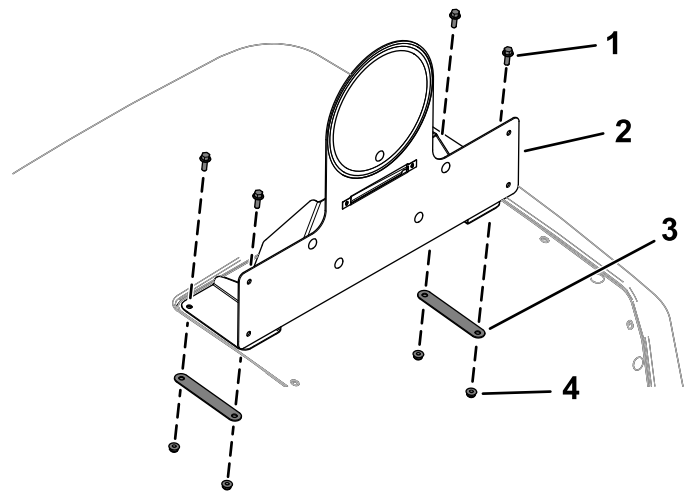
Kuva 32

Näkymä konepellin alapuolelta

g304330

- | | |
|---|-------------------------------|
| 1. Johdinsarjan kytkentä – rekisterikilpi | 4. Litteä aluslaatta |
| 2. Kiristimen sijainnit | 5. Kiristin |
| 3. Kuusiokoloruuvi (1/4 x 1 tuumaa) | 6. Laippamutteri (1/4 tuumaa) |

11. Asenna johdinsarja konepeltiin kolmella kuusiokoloruuvilla (1/4 x 1 tuumaa), kolmella litteällä aluslaatalla, kolmella kiristimellä ja kolmella laippamutterilla (1/4 tuumaa) kuvan mukaisesti (Kuva 32).
12. Asenna koottu nopeuskilven kiinnike konepeltiin neljällä laippakantapultilla (1/4 x 3/4 tuumaa), kahdella takakiinnikkeellä ja neljällä lukkomutterilla (1/4 tuumaa) kuvan mukaisesti (Kuva 33).

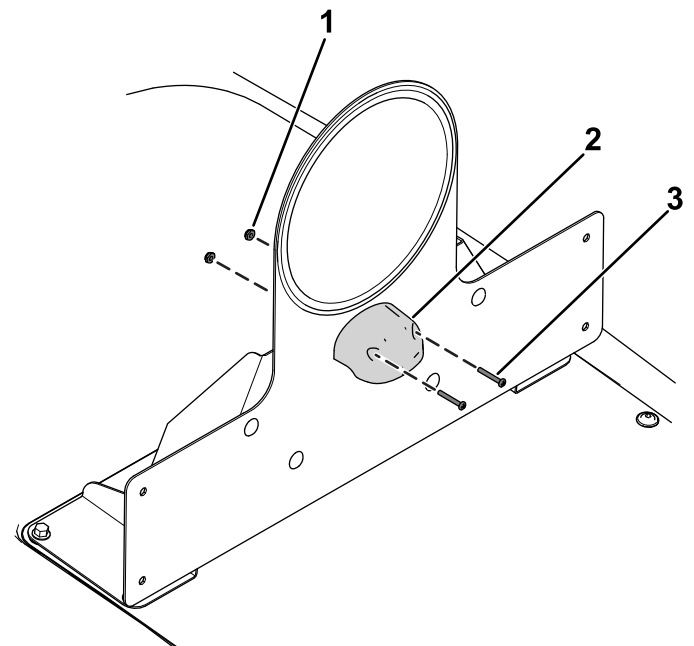


Kuva 33

g304254

- | | |
|---|------------------------------|
| 1. Laippakantapultti (1/4 x 3/4 tuumaa) | 3. Takakiinnike |
| 2. Koottu nopeuskilven kiinnike | 4. Lukkomutteri (1/4 tuumaa) |

13. Kiinnitä kilven valo koottuun nopeuskilven kiinnikkeeseen kahdella lukkomutterilla (#6) ja kahdella ruuvilla (#6 x 1 tuumaa) kuvan mukaisesti (Kuva 34).



Kuva 34

g460702

- | | |
|----------------------|--------------------------|
| 1. Lukkomutteri (#6) | 3. Ruuvi (#6 x 1 tuumaa) |
| 2. Kilven valo | |

14. Kytke johdinsarja kilven valoon (Kuva 34).
15. Asenna nippusiteet johdinsarjaan kuvan mukaisesti (Kuva 28).

7

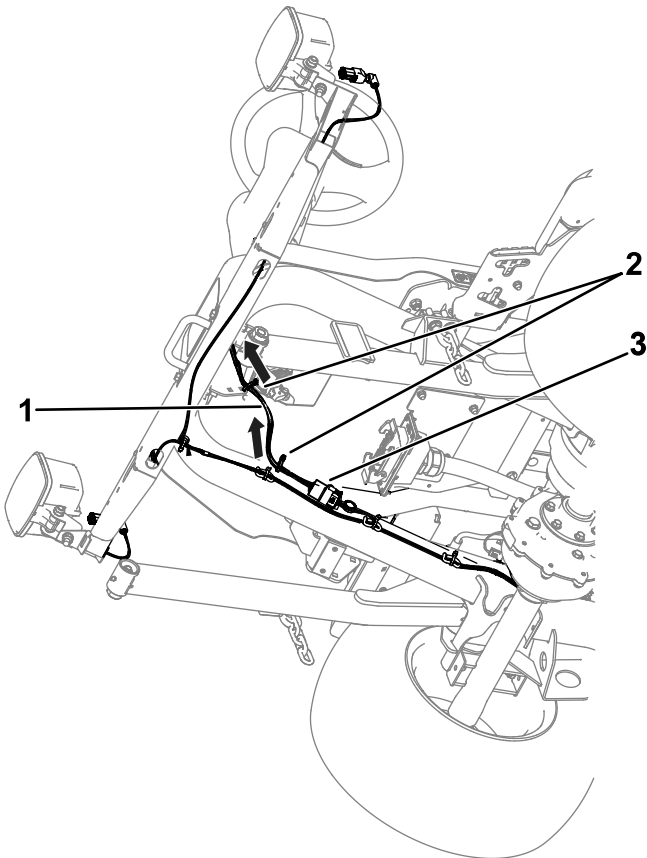
Ohjaimen johdinsarjan reititys

Vaiheeseen tarvittavat osat:

1	Ohjaimen johdinsarja
2	Nippuside

Ohjeet

1. Reititä ohjaimen johdinsarja alustan aukon läpi (Kuva 35).



Kuva 35

1. Ohjaimen johdinsarja
2. Nippusiteet
3. Kytkentä – ohjaimen johdinsarja ja valon johdinsarja

-
2. Kytke ohjaimen johdinsarjan liitin, jossa on merkintä PLATFORM HARNESS (P71), valon johdinsarjan liittimeen, jossa on merkintä TO POD HARNESS (P03) (Kuva 35).

8

Sarjanumerokilven asennus

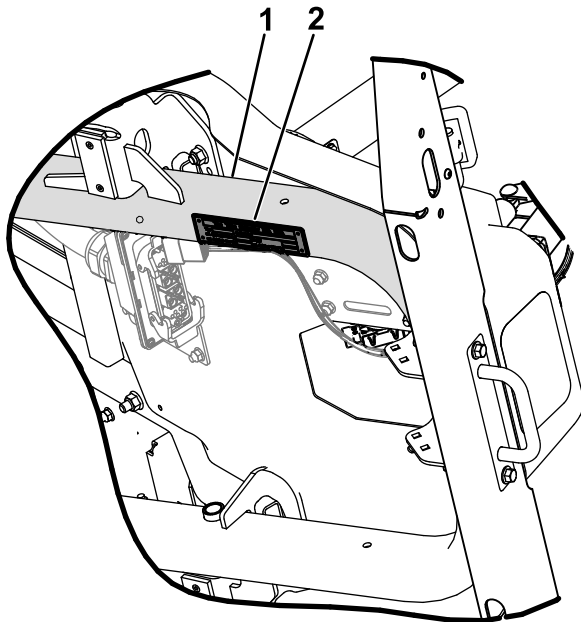
Koskee vain Saksaa

Vaiheeseen tarvittavat osat:

1	Sarjanumerokilpi
1	Sarjanumerokilventeippi

Ohjeet

1. Merkitse sarjanumero runkoon.
Tekstin koon on oltava 7 mm tai suurempi.
2. Merkitse tarvittavat tiedot sarjanumerokilpeen.
3. Pyyhi rungkon ja sarjanumerokilven alaosa alkoholipohjaisella aineella (Kuva 36).

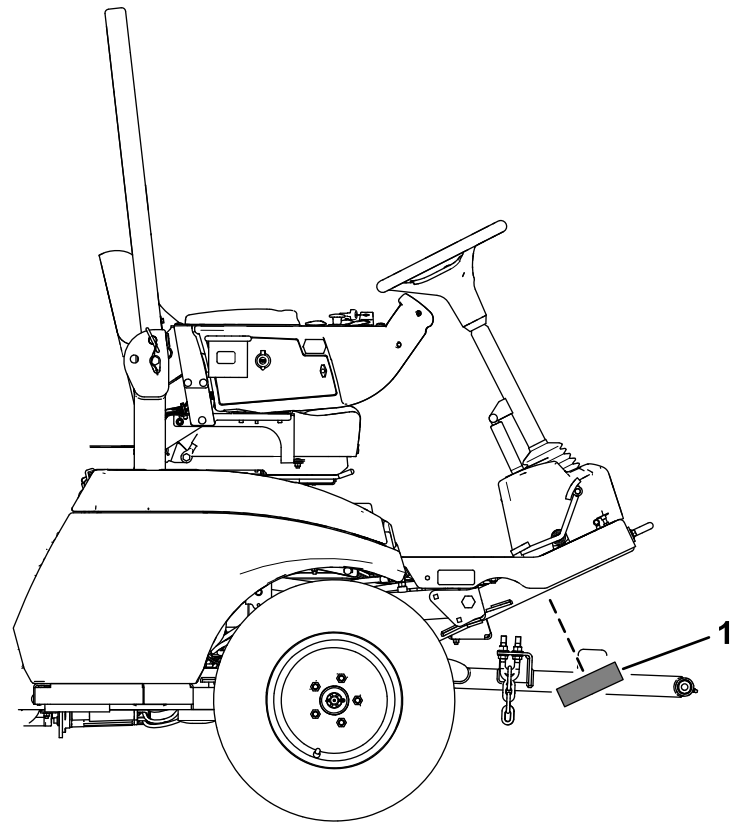


Kuva 36

g460703

1. Puhdista rungkon alaosa.
2. Sarjanumerokilven

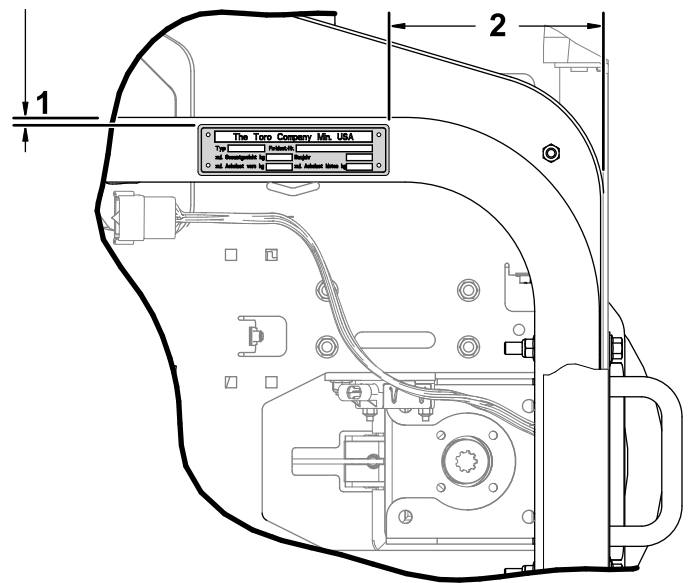
4. Kiinnitä teippi sarjanumerokilpeen.
5. Asenna kilpi runkoon (Kuva 37).
Käytä kuvan (Kuva 38) mukaisia mittoja.



Kuva 37

g460537

1. Sarjanumerokilven



Kuva 38

g460538

1. 2,5–8,1 mm
2. 162–168 mm

9

Suurjännitetarrojen asennus

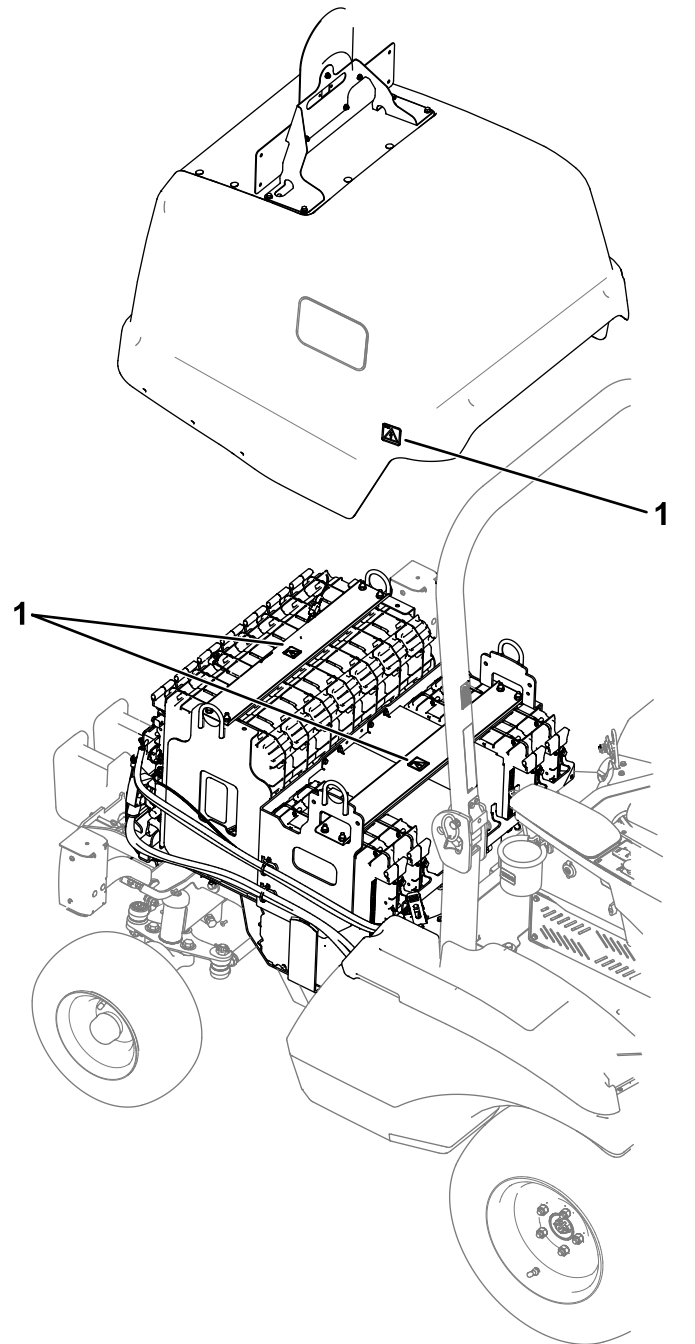
Vaiheeseen tarvittavat osat:

10	Suurjännitetarra
----	------------------

Ohjeet

Kiinnitä suurjännitetarrat seuraaviin kohtiin
ajoyksikössä ja leikkuuyksikössä:

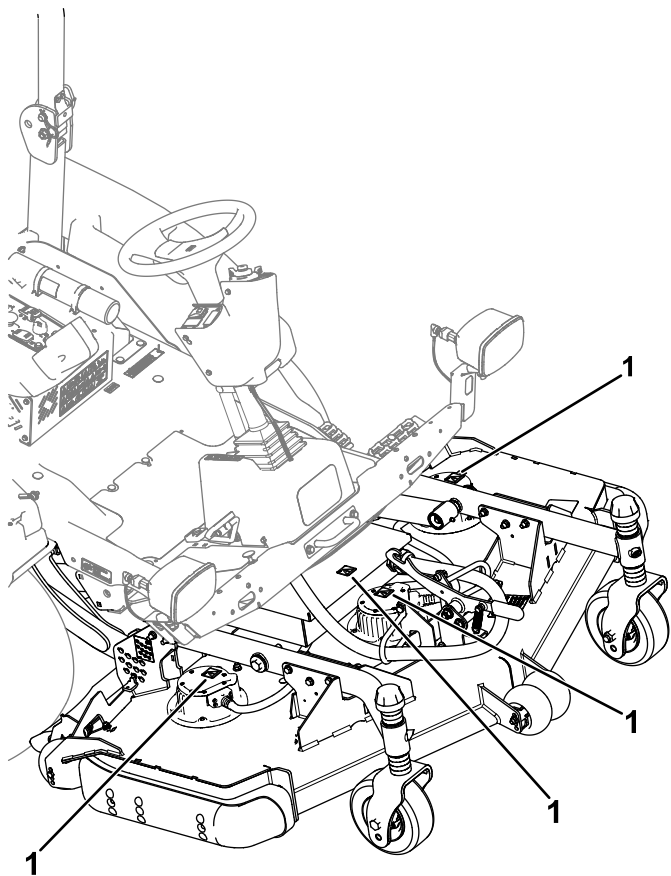
- Leikkuuyksikön moottorit (Kuva 40)
- Leikkuuyksikön ohjaimen suojus (Kuva 40)
- Konepelti (Kuva 39 ja Kuva 41)
- Laturin portti / päävirtakytkin (Kuva 41)
- Akkutilan kanavatuet (Kuva 39)



Kuva 39

g459506

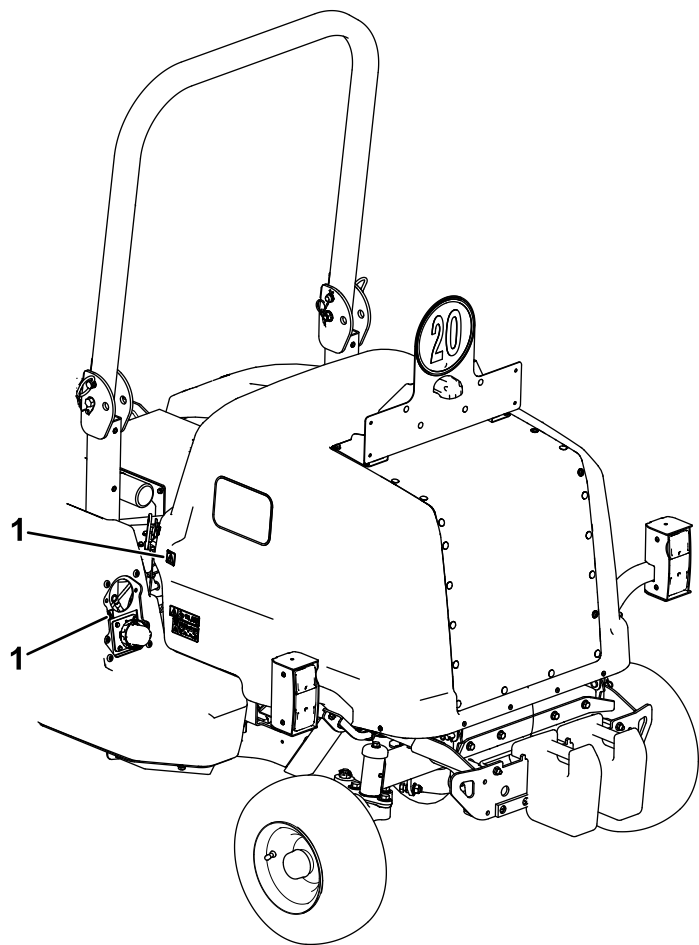
1. Suurjännitetarra



Kuva 40

g459507

1. Suurjännitetarra



Kuva 41

g459508

1. Suurjännitetarra

10

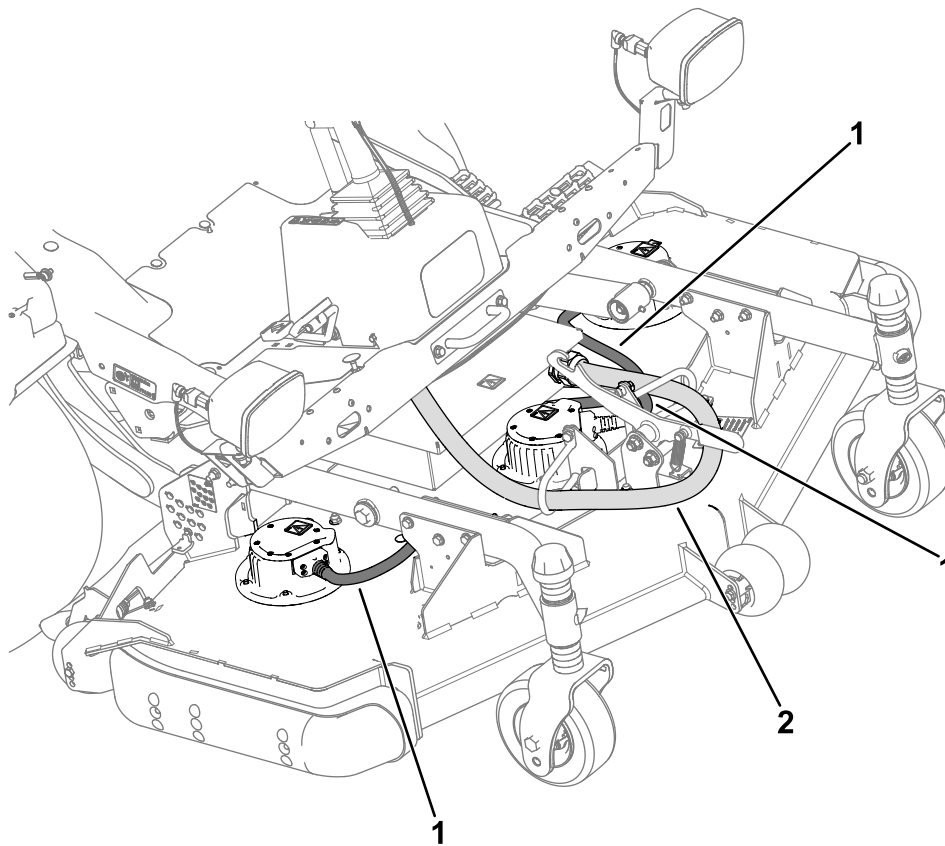
Putkipäällysteiden asennus

Vaiheeseen tarvittavat osat:

1	Putkipäällyste (147 cm)
3	Putkipäällyste (51 cm)

Ohjeet

- Asenna putkipäällyste (147 cm) leikkuyksikön liitinkaapeliin.
- Asenna putkipäällysteet (51 cm) kolmeen leikkuyksikön moottorikaapeliin.



Kuva 42

g461336

1. Putkipäällysteet (51 cm)

2. Putkipäällyste (147 cm)

11

Asennuksen päättäminen

Mitään osia ei tarvita

Ohjeet

Käännä akun eristyskytkin PÄÄLLÄ-asentoon.

Huomautuksia:



Count on it.