



EU-vejlygtesæt

Traktionsenhed i Groundsmaster® e3200-serien

Modelnr. 32308

Monteringsvejledning

Montering



Klargøring af maskinen

Kræver ingen dele

Fremgangsmåde

1. Parker maskinen på en plan overflade.
2. Sørg for, at parkeringsbremsen er aktiveret. Se *betjeningsvejledningen*.
3. Sænk klippeenheten (hvis udstyret hermed).
4. Sluk maskinen, og tag nøglen ud.
5. Drej batteriets afbryderkontakt hen til positionen OFF (fra).



2

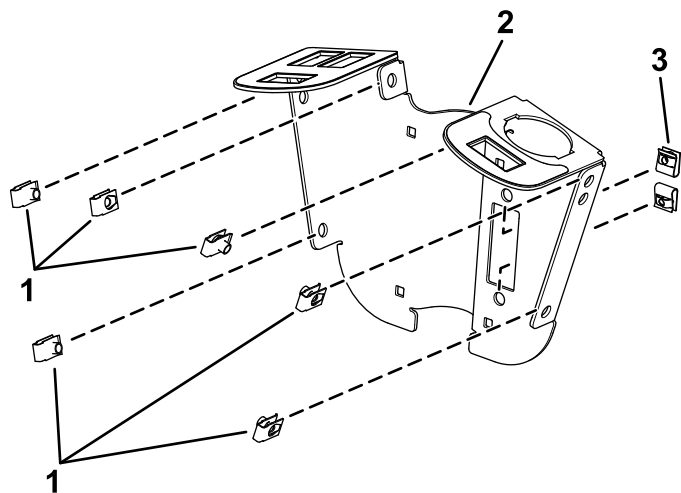
Montering af clipsene og hastighedsmøtrikkerne

Dele, der skal bruges til dette trin:

1	Kontaktbeslag
6	Klemme (1/4")
2	Hastighedsmøtrik
1	Sikringsmonteringsplade
2	Hastighedsmøtrik af U-typen

Fremgangsmåde

1. Monter de 6 clips og 2 hastighedsmøtrikker på kontaktbeslaget (Figur 1).

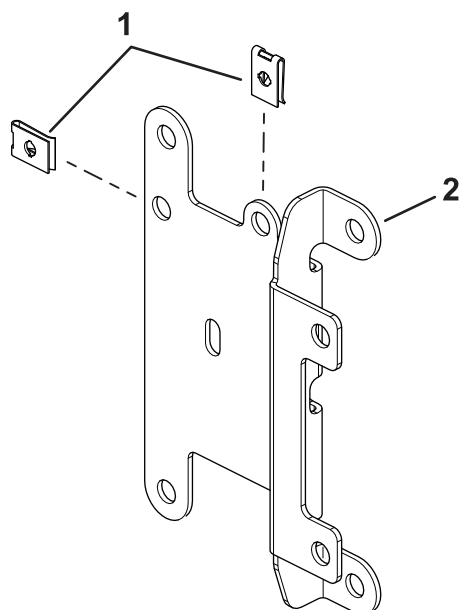


Figur 1

g319851

1. Clip
2. Kontaktbeslag
3. Hastighedsmøtrik

2. Monter hastighedsmøtrikkerne af U-typen på sikringsmonteringspladen (Figur 2).



Figur 2

g460351

1. Hastighedsmøtrikker af U-typen
2. Sikringsmonteringsplade

3

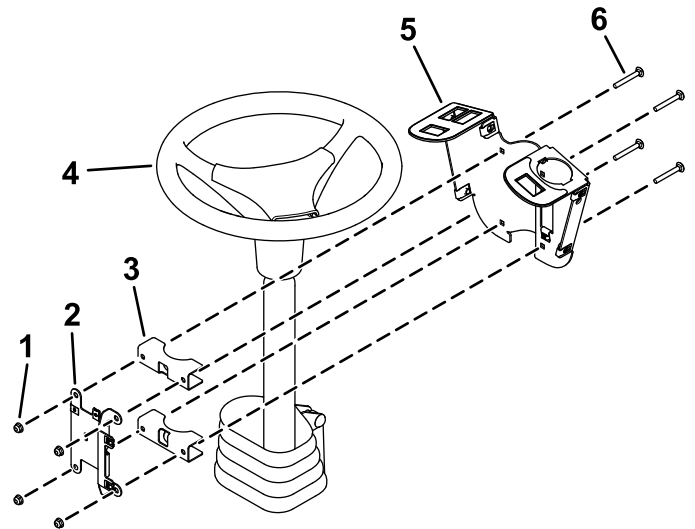
Montering af kontaktbeslaget

Dele, der skal bruges til dette trin:

2	Monteringsbeslag
4	Bræddebolt (1/4" x 2")
2	Låsemøtrik (1/4")
2	Sekskantskrue (1/4 x 3/4 tomme)
2	Flangemøtrik (1/4")
1	Blinklys
1	Ledningsnet
2	Kabelbånd
1	Sikringsdæksel
2	Fingerskrue
2	Trykmøtrik
2	Skrue (nr. 10 x 3/8")
1	Multifunktionskontakt
3	Hulprop
1	Vippekontakt
1	Styreenhedens dæksel
6	Sekskantskrue (1/4 x 3/4 tomme)
2	Kontaktclip
2	Popnitte

Fremgangsmåde

1. Monter kontaktbeslaget løst rundt om ratstammen med 4 bræddebolte (1/4" x 2"), 2 monteringsbeslag, sikringsmonteringspladen og 4 låsemøtrikker (1/4") som vist i [Figur 3](#).

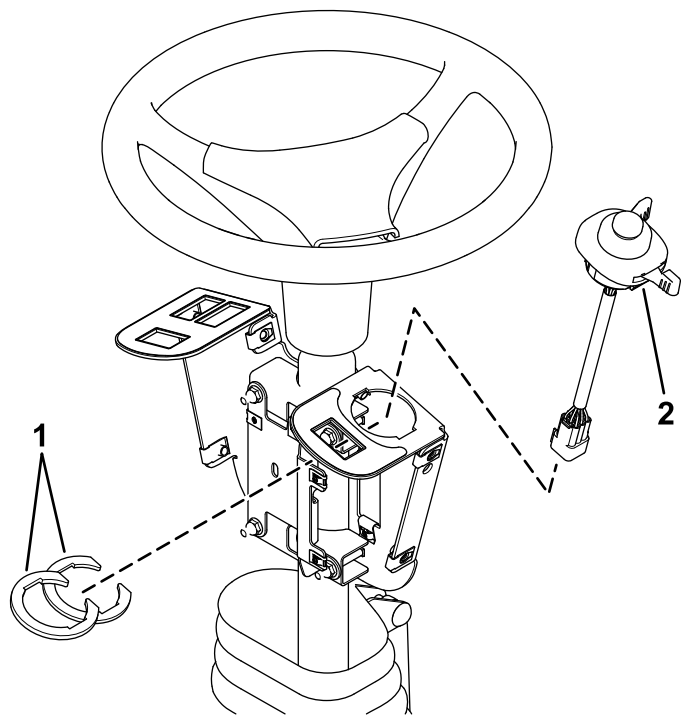


g319856

Figur 3

- | | |
|----------------------------|---------------------------|
| 1. Låsemøtrikker (1/4") | 4. Ratstamme |
| 2. Sikringsmonteringsplade | 5. Kontaktbeslag |
| 3. Monteringsbeslag | 6. Bræddebolt (1/4" x 2") |

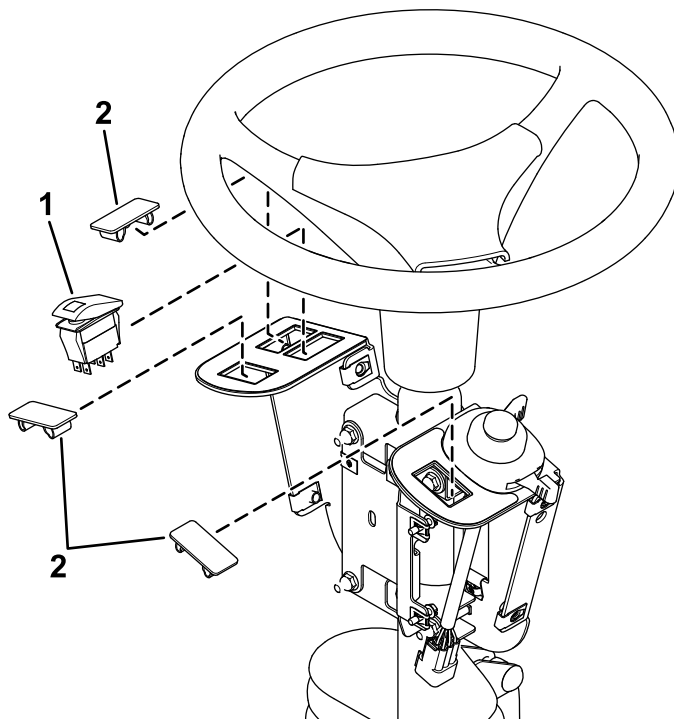
2. Monter multifunktionskontakten på kontaktbeslaget, og fastgør den ved hjælp af kontaktclipsene under hullet til kontakten (Figur 4).



Figur 4

1. Kontaktclips
2. Multifunktionskontakt

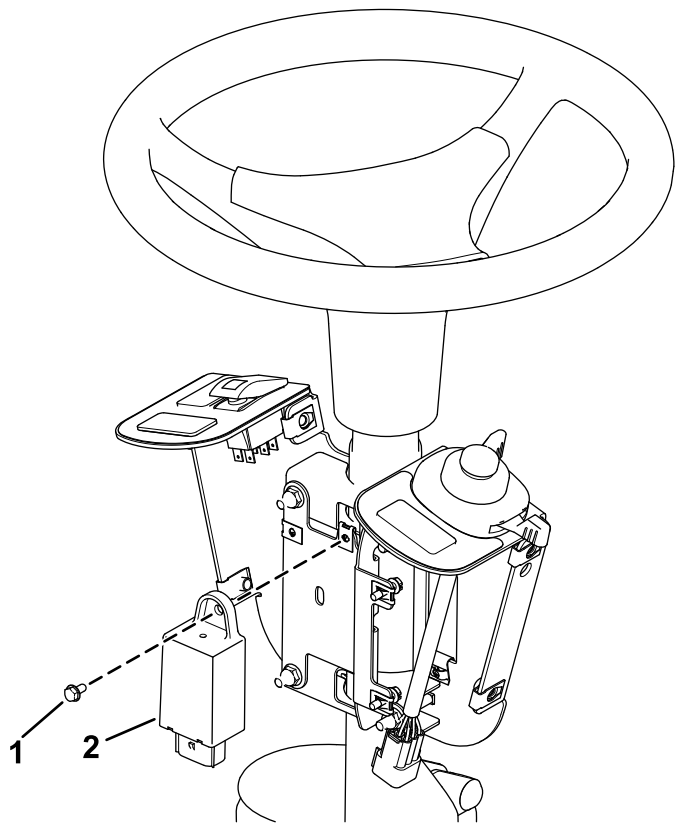
3. Monter vippekontakten og hulpropperne i kontaktbeslaget (Figur 5).



Figur 5

1. Vippekontakt
2. Hulprop

4. Monter blinklyset på sikringsmonteringspladen med en skrue (nr. 10 x 3/8") som vist i Figur 6.

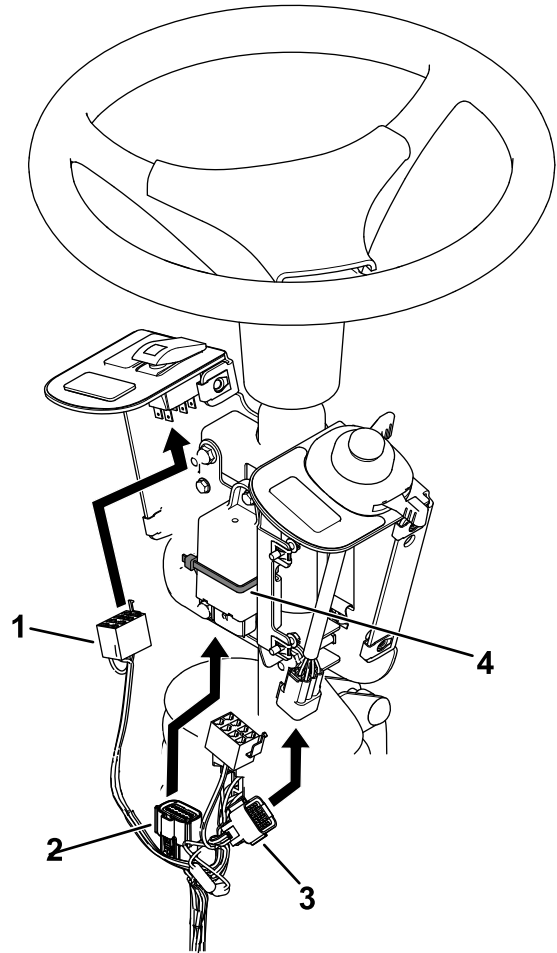


Figur 6

1. Skrue (nr. 10 x 3/8") 2. Blinklys

g460352

5. Fastgør blinklyset med et kabelbånd (Figur 7).
6. Slut ledningsnettets til vippekontakten og multifunktionskontakten (Figur 7).



Figur 7

- | | |
|--------------------------|----------------|
| 1. Stik til vippekontakt | 3. Kontaktstik |
| 2. Blinklysstik | 4. Kabelbånd |

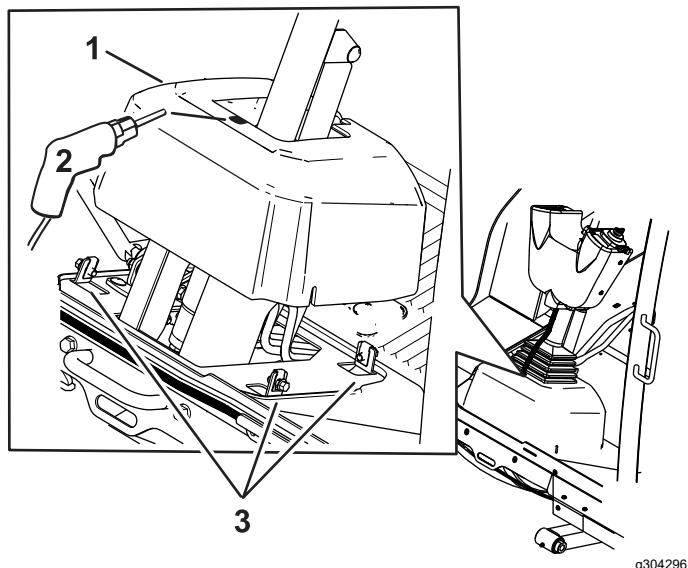
g460353

7. Slut ledningsnettets til blinklyset (Figur 7).
8. Løsn boltene omkring ratstammebasen (Figur 8).
9. Løft basen, og bor et hul på 22 mm (7/8") som vist i Figur 8.

⚠ ADVARSEL

Hvis der bores uden at bruge beskyttelsesbriller, kan materiale trænge ind i øjnene og forårsage øjenskade.

Bær altid beskyttelsesbriller, når der bores.



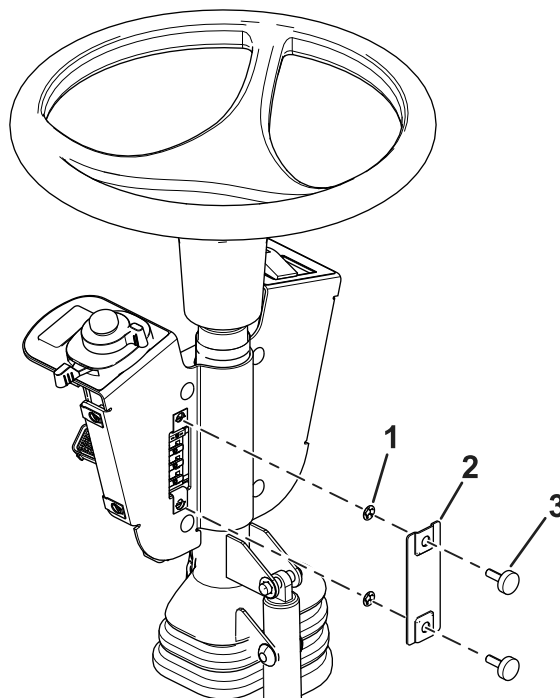
Figur 8

- 1. Ratstammebase
- 2. Hul på 22 mm
- 3. Bolte

10. Før ledningsnettet gennem det hul, du borede i basen.

11. Monter sikringsdækslet på kontaktbeslaget med 2 fingerskruer og 2 trykmøtrikker (Figur 9).

Bemærk: Sørg for, at trykmøtrikkerne er monteret på indersiden af sikringsdækslet (Figur 9).



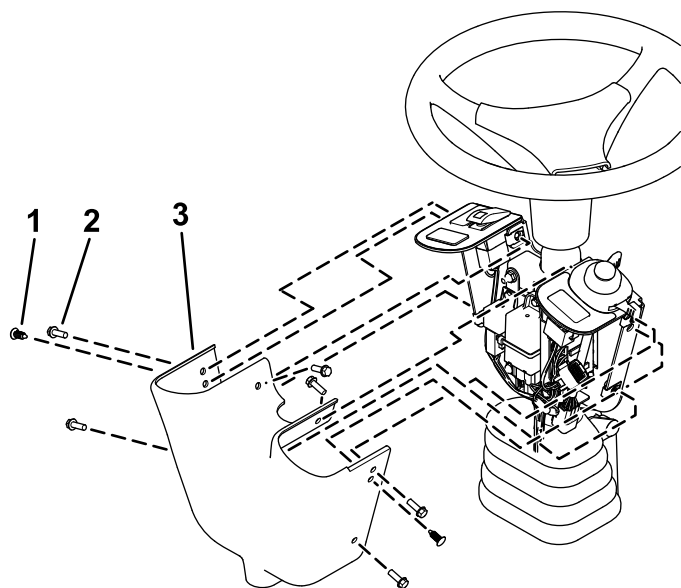
Figur 9

- 1. Trykmøtrik
- 2. Sikringsdæksel
- 3. Fingerskrue

12. Juster styreenheden, så kontakterne er tilgængelige.

13. Tilspænd alle fastgørelsesanordningerne.

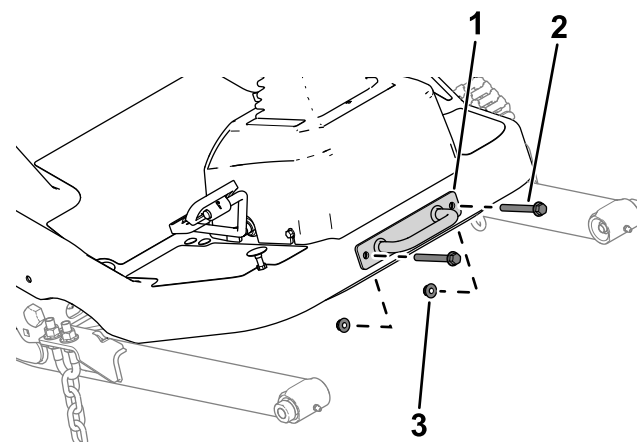
14. Monter styreenhedens dæksel på kontaktbeslaget med 2 popnitter og 6 sekskantskruer ($\frac{1}{4}$ " x $\frac{3}{4}$ ") som vist i Figur 10.



Figur 10

g319852

- 1. Popnitte
- 2. Sekskantskrue
- 3. Styreenhedens dæksel

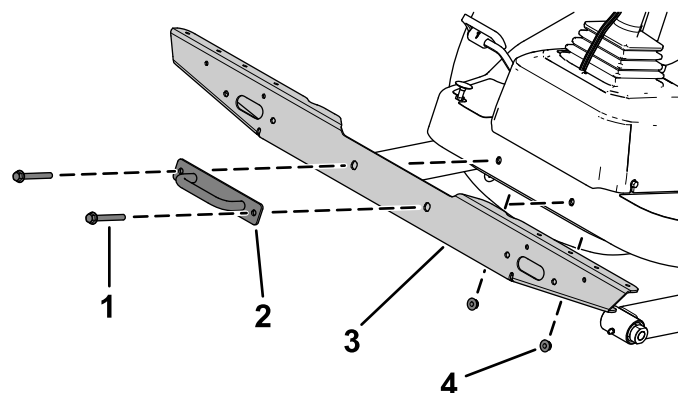


Figur 11

g299562

- 1. Holdebeslag
- 2. Bolt
- 3. Møtrik

- 2. Fastgør tværbeslaget til lygter til platformen med de tidligere fjernede bolte, møtrikker og holdebeslag (Figur 12).



Figur 12

g305380

- 1. Bolt
- 2. Holdebeslag
- 3. Tværbeslag til lygter
- 4. Møtrik

- 3. Fastgør det venstre lygtebeslag og det højre lygtebeslag til tværbeslaget til lygter med 3 rundhovedede bolte ($\frac{1}{4}$ " x $\frac{5}{8}$ ") gennem hastighedsmøtrikkerne på hver side (Figur 13).

4

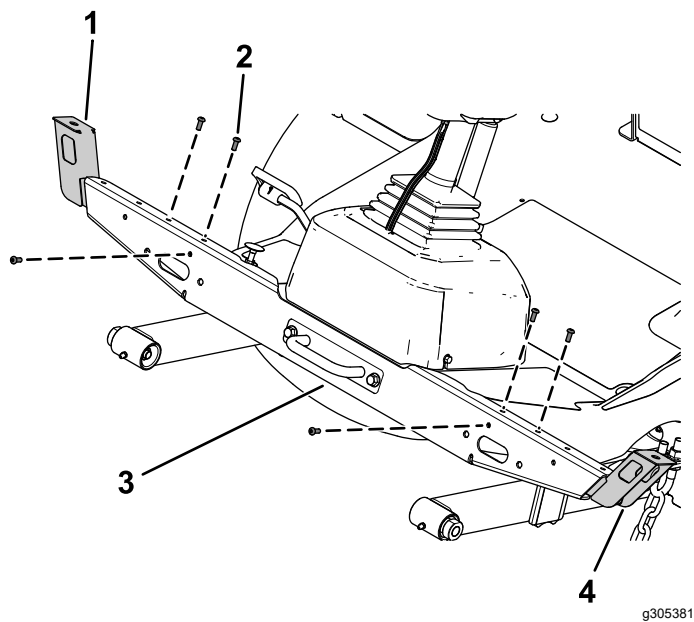
Montering af frontkomponenterne

Dele, der skal bruges til dette trin:

1	Venstre lygtebeslag
1	Højre lygtebeslag
1	Venstre lygteenhed
1	Højre lygteenhed
6	Rundhovedet bolt ($\frac{1}{4}$ " x $\frac{5}{8}$ ")
4	Låsemøtrik ($\frac{3}{8}$ ")
1	Tværbeslag til lygter

Fremgangsmåde

- 1. Fjern holdebeslaget fra platformen (Figur 11). Gem delene.



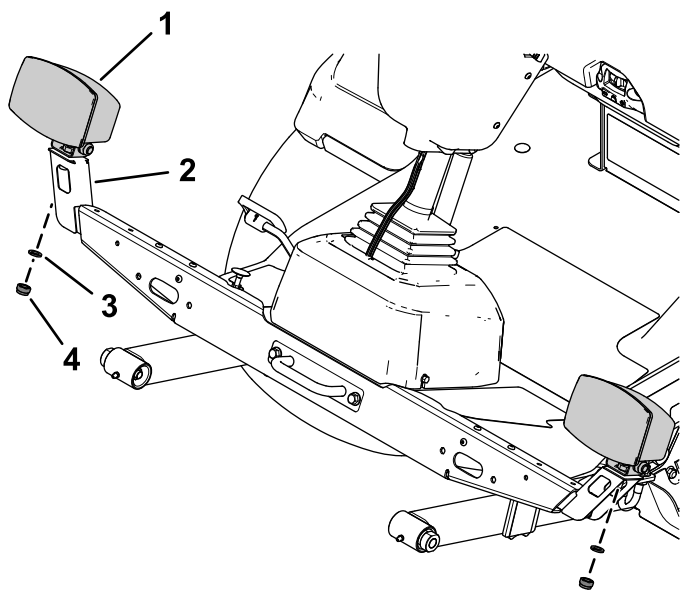
Figur 13

- | | |
|--|--------------------------|
| 1. Højre lygtebeslag | 3. Tværbeslag til lygter |
| 2. Rundhovedet bolt
($\frac{1}{4}$ " x $\frac{5}{16}$ ") | 4. Venstre lygtebeslag |

4. Fastgør den venstre lygteenhed og den højre lygteenhed til det venstre lygtebeslag og det højre lygtebeslag med låseskiverne og sekskantmøtrikkerne på lygteenhederne (Figur 14).

Bemærk: Monter lygterne med det korte lys mod maskinens yderside.

Tjek i bunden af lygterne for at se retningen på det korte og det lange lys.



Figur 14

- | | |
|-------------------|-------------------|
| 1. Lygte | 3. Låseskive |
| 2. Lygtemontering | 4. Sekskantmøtrik |

5

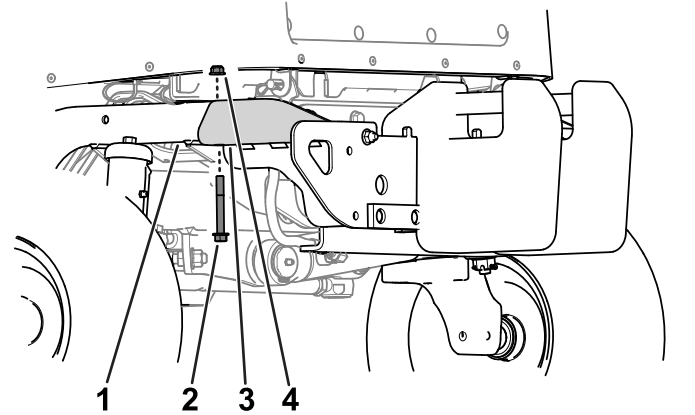
Montering af bagkomponenterne

Dele, der skal bruges til dette trin:

1	Venstre beslag
1	Højre beslag
1	Venstre kort beslag
1	Højre kort beslag
1	Højre langt beslag
4	Bræddebolt (5/16" x 3/4")
4	Flangemøtrik (5/16")
4	Bræddebolt (1/4" x 5/8")
9	Låsemøtrik (1/4")
2	Indre beslag
2	Baglygte
4	Rundhovedet skrue (nr. 10 x 1 1/4")
4	Flangemøtrik (nr. 10)
4	Sekskantbolt (3/8 x 3 1/4")
4	Låsemøtrik (3/8")
1	Markørbeslag
1	Hastighedspladebeslag
5	Bræddebolt (1/4" x 1 1/2")
1	Hornmonteringsbeslag
1	Horn
3	Hastighedsmærkat
1	Venstre lygtehus
1	Højre lygtehus

Fremgangsmåde

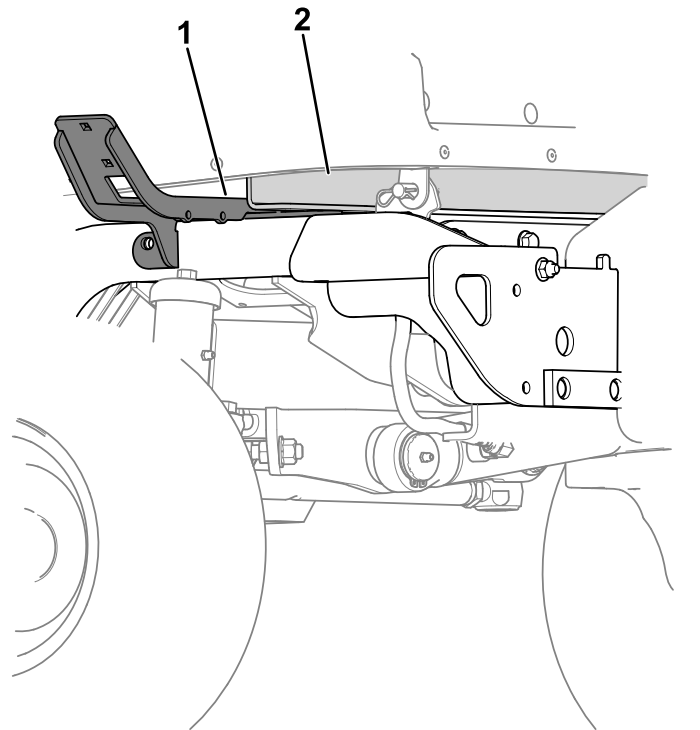
1. Fjern flangehovedbolten (3/8 x 3") og flangemøtrikken (3/8"), der fastgør kofangeren på det bageste rørstel på hver side af kofangeren (Figur 15).



Figur 15

1. Bageste rørstel
2. Flangehovedbolt (3/8 x 3")
3. Kofanger
4. Flangemøtrik (3/8")

2. Hæv batteribakken en smule, og indsæt det venstre beslag og det højre beslag mellem batteribakken og rørstellet (Figur 16).

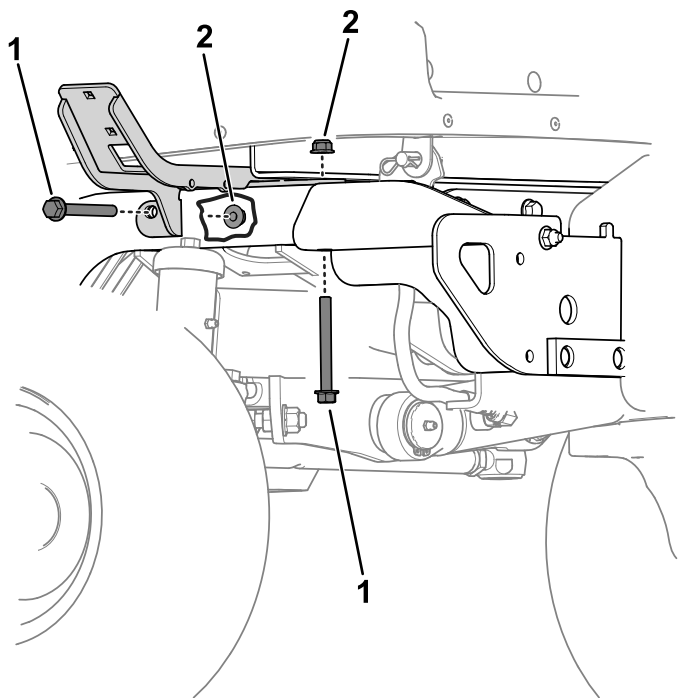


Figur 16

1. Venstre beslag
2. Batteribakke

3. Fastgør det venstre beslag og det højre beslag til de bageste stelrør med 4 sekskantbolte

($\frac{3}{8} \times 3\frac{1}{4}$ ") og 4 låsemøtrikker ($\frac{3}{8}$ ") på hver side (Figur 17).

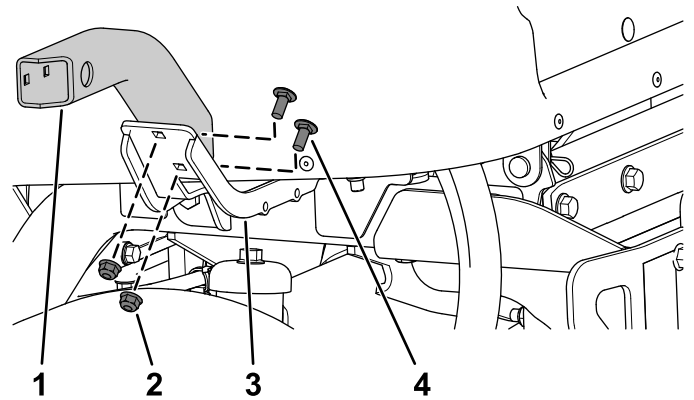


Figur 17

g460510

1. Låsemøtrik ($\frac{3}{8}$ ") 2. Sekskantbolt ($\frac{3}{8} \times 3\frac{1}{4}$ ")

4. Fastgør det venstre korte beslag til det venstre beslag med 2 bræddebolte ($\frac{5}{16} \times \frac{3}{4}$ ") og 2 flangemøtrikker ($\frac{5}{16}$ ") som vist i Figur 18.



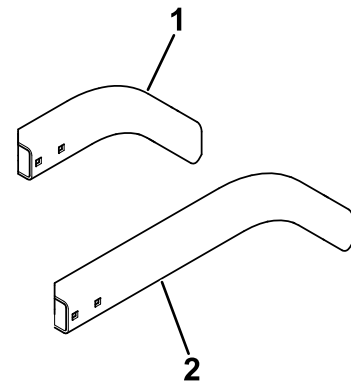
Figur 18

g304044

1. Venstre kort beslag 3. Venstre beslag
2. Flangemøtrik ($\frac{5}{16}$ ") 4. Bræddebolt ($\frac{5}{16}$ " \times $\frac{3}{4}$ ")

5. Udfør følgende trin for den klippeenhed, din maskine er udstyret med:

- **Udstyret med model 31980:** Fastgør det højre lange beslag (Figur 19) til det højre beslag med 2 bræddebolte ($\frac{5}{16} \times \frac{3}{4}$ ") og 2 flangemøtrikker ($\frac{5}{16}$ ").
- **Udstyret med model 31981:** Fastgør det højre korte beslag (Figur 19) til det højre beslag med 2 bræddebolte ($\frac{5}{16} \times \frac{3}{4}$ ") og 2 flangemøtrikker ($\frac{5}{16}$ ").



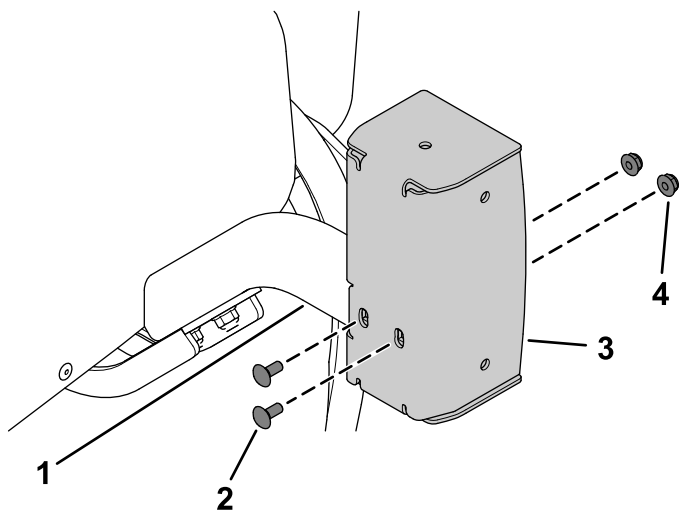
Figur 19

g454152

1. Højre kort beslag 2. Højre langt beslag

6. Fastgør det venstre lygtehus og det højre lygtehus til det venstre og højre korte beslag

med 4 bræddebolte ($\frac{1}{4}$ " x $\frac{5}{8}$ ") og 4 låsemøtrikker ($\frac{1}{4}$ ") som vist i [Figur 20](#).

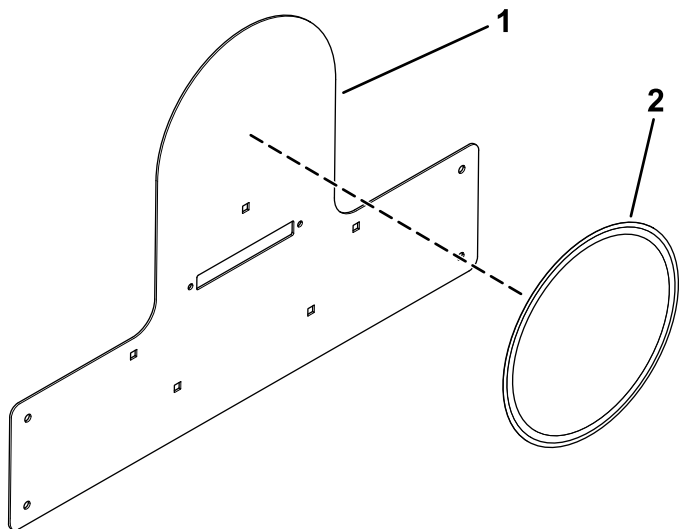


Figur 20

g319940

- | | |
|--|----------------------------------|
| 1. Venstre kort beslag | 3. Venstre lygtehus |
| 2. Bræddebolt ($\frac{1}{4}$ " x $\frac{5}{8}$ ") | 4. Låsemøtrik ($\frac{1}{4}$ ") |

7. Sæt en hastighedsmærkat på hastighedspladebeslaget ([Figur 21](#)).

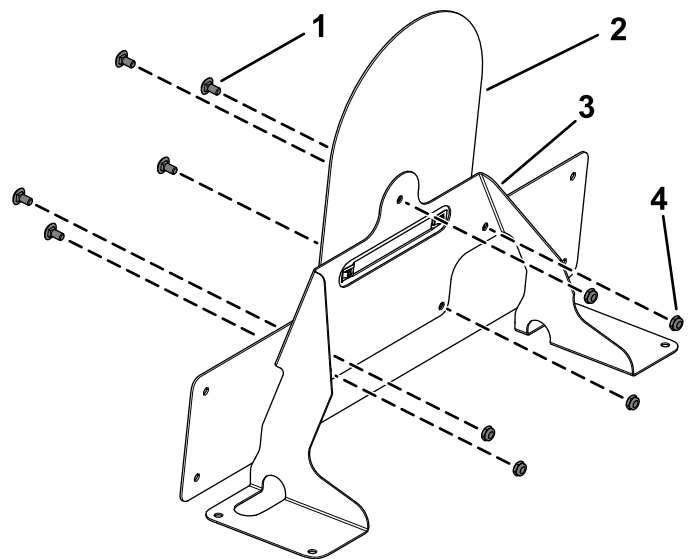


Figur 21

g304252

- | | |
|--------------------------|---------------------|
| 1. Hastighedspladebeslag | 2. Hastighedsmærkat |
|--------------------------|---------------------|

8. Fastgør hastighedspladebeslaget på markørbeslaget med 5 bræddebolte ($\frac{1}{4}$ " x $\frac{1}{2}$ ") og 5 låsemøtrikker ($\frac{1}{4}$ ") som vist i [Figur 22](#).



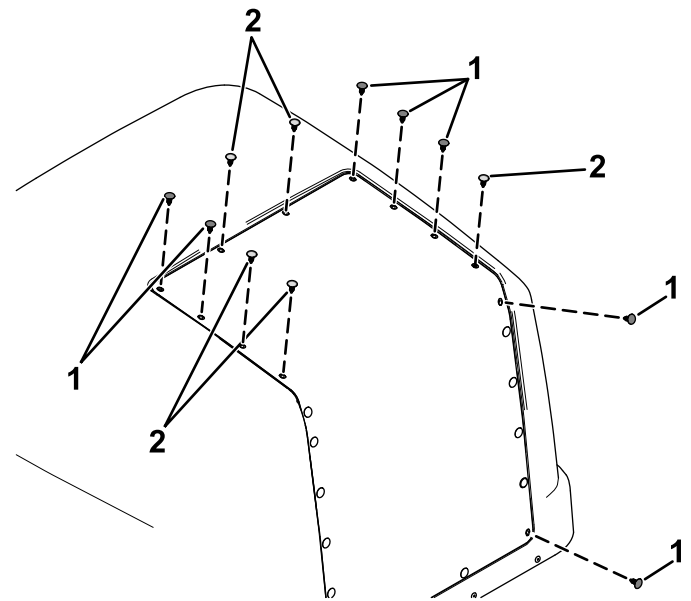
Figur 22

g304257

- | | |
|--|----------------------------------|
| 1. Bræddebolt ($\frac{1}{4}$ " x $\frac{1}{2}$ ") | 3. Markørbeslag |
| 2. Hastighedspladebeslag | 4. Låsemøtrik ($\frac{1}{4}$ ") |

9. Fjern de 12 plastpropper, der er vist i [Figur 23](#), fra motorhelmen.

- Gem de 5 propper, der er vist i [Figur 23](#)
- Kasser de 7 propper, der er vist i [Figur 23](#)

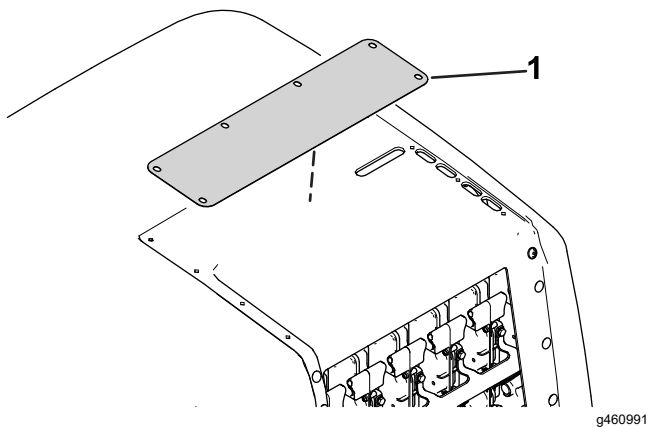


Figur 23

g460522

- | | |
|-------------------------|--------------------|
| 1. Plastprop – bortskaf | 2. Plastprop – gem |
|-------------------------|--------------------|

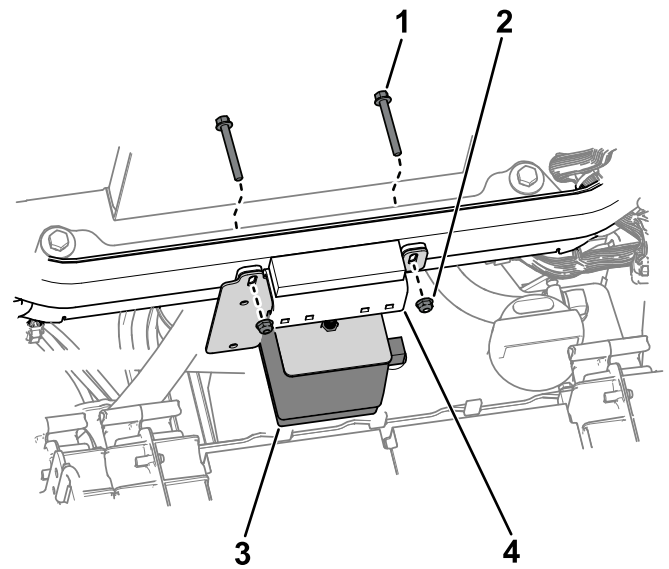
10. Fjern pladen under hjelmdækslet ([Figur 24](#)).



Figur 24

g460991

1. Plade

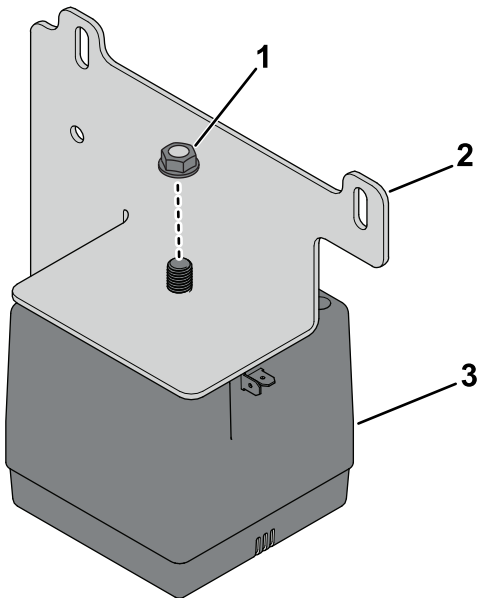


Figur 26

g455977

1. Bolt
2. Møtrik
3. Horn på monteringsbeslag
4. Motorhjelms støttebeslag

11. Monter de 5 propper, som du gemte i trin 9, på hjelmdækslet.
12. Løft motorhjelmen. Se *betjeningsvejledningen* til traktionsenheden.
13. Brug den eksisterende møtrik på hornet til at fastgøre hornet til hornmonteringsbeslaget (Figur 25).

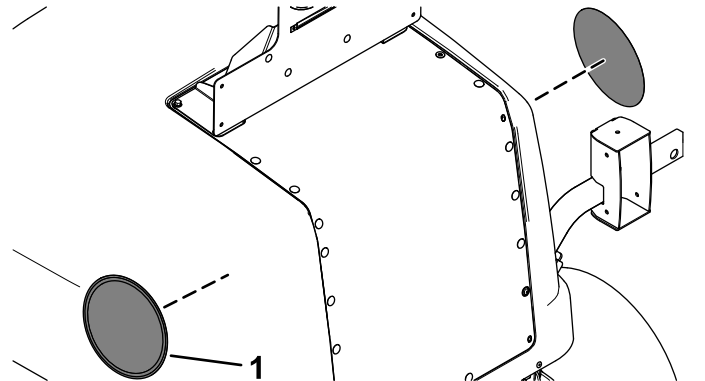


Figur 25

g455976

1. Møtrik
2. Monteringsbeslag
3. Horn

15. Sæt hastighedsmærkaterne på hver side af motorhjelmen (Figur 27).



Figur 27

g304251

1. Hastighedsmærkat

14. Brug de eksisterende bolte og møtrikker fra motorhjelms støttebeslag til at fastgøre hornmonteringsbeslaget til traktionsenhedens stel.

6

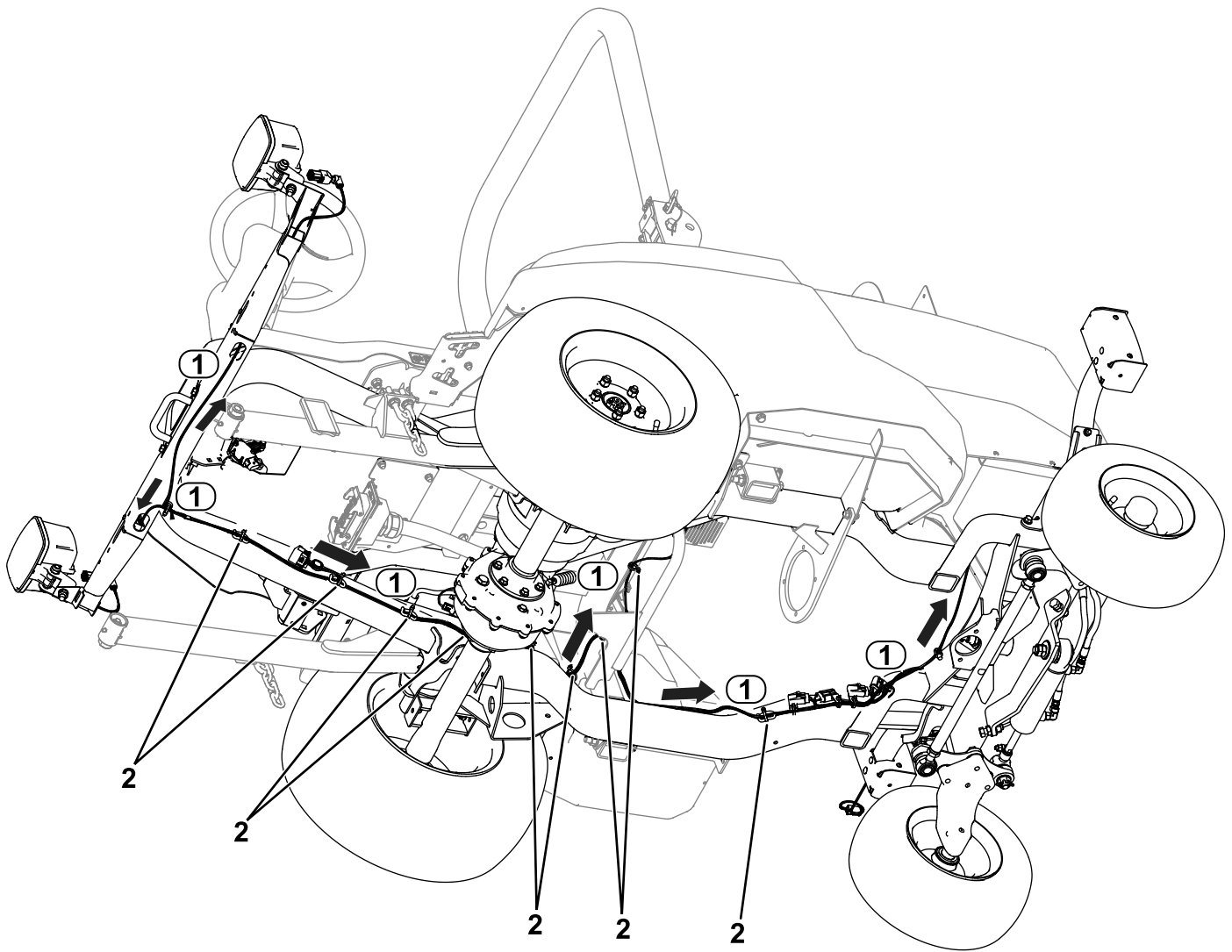
Føring af lygternes ledningsnet

Dele, der skal bruges til dette trin:

1	Lygternes ledningsnet
3	Flad skive
3	Skrue med unbrakokærv ($\frac{1}{4}$ " x 1")
3	Klemme
3	Flangemøtrik (1/4 tomme)
2	Indre beslag
2	Baglygte
4	Rundhovedet skrue (nr. 10 x $1\frac{1}{4}$ ")
4	Flangemøtrik (nr. 10)
8	Rundhovedet bolt ($\frac{1}{4}$ " x $\frac{3}{4}$ ")
1	Nummerpladelygte
2	Skrue (nr. 6 x 1")
2	Låsemøtrik (nr. 6)
2	Bagbeslag
4	Flangehovedbolt ($\frac{1}{4}$ " x $\frac{3}{4}$ ")
4	Låsemøtrik ($\frac{1}{4}$ ")
9	Kabelbånd

Fremgangsmåde

Se følgende figurer og instruktioner vedrørende føring af lygternes ledningsnet.

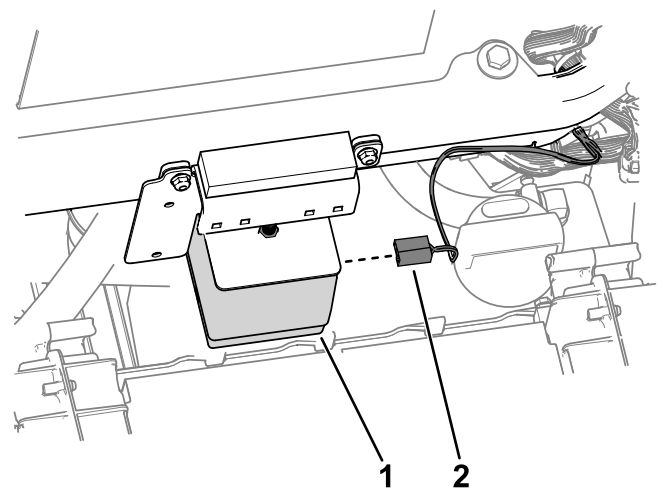


Figur 28

g456019

- | | |
|-----------------------------|--------------|
| 1. Føring af ledningsnettet | 2. Kabelbånd |
|-----------------------------|--------------|

1. Før ledningsnetstikket mærket LH HEADLIGHT (P04) (venstre forlygte (P04)) til venstre side af enheden (Figur 28). Slut ledningsnettet til lygten.
2. Før ledningsnetstikket mærket RH HEADLIGHT (P05) (højre forlygte (P05)) til højre side af enheden (Figur 28). Slut ledningsnettet til lygten.
3. Før ledningsnetstikket mærket LH REAR LIGHT (P01) (venstre baglygte (P01)) til bageste venstre side af enheden (Figur 28).
4. Før ledningsnetstikket mærket RH REAR LIGHT (P02) (højre baglygte (P02)) til bageste højre side af enheden (Figur 28).
5. Før ledningsnetstikket mærket HORN (P13) til hornet. Slut ledningsnettet til hornet (Figur 29).

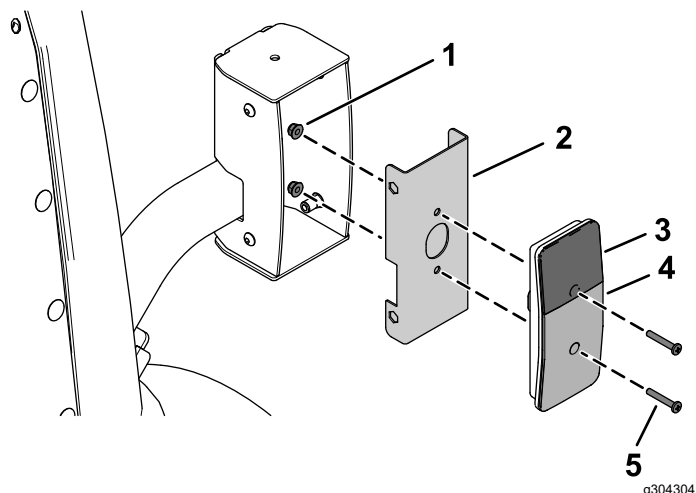


Figur 29

g456021

- | | |
|---------|---------------------------------|
| 1. Horn | 2. Ledningsnetstik – HORN (P13) |
|---------|---------------------------------|

- Fastgør baglygterne til de indre beslag med 4 rundhovedede skruer (nr. 10 x 1¼") og 4 flangemøtrikker (nr. 10) som vist i [Figur 30](#).



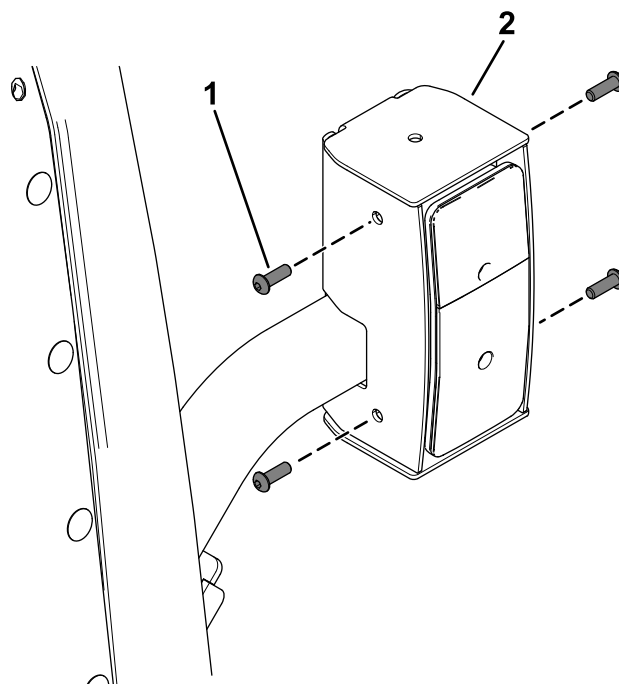
Figur 30

- | | |
|--------------------------|-------------------------------------|
| 1. Flangemøtrik (nr. 10) | 4. Rødt lytteglas |
| 2. Indre beslag | 5. Rundhovedet skrue (nr. 10 x 1¼") |
| 3. Gult lytteglas | |

- Slut ledningsnetstikket mærket LH REAR LIGHT (P01) (venstre baglygte (P01)) til baglygten ([Figur 28](#)).
- Slut ledningsnetstikket mærket RH REAR LIGHT (P02) (højre baglygte (P02)) til baglygten ([Figur 28](#)).

- Fastgør de samlede baglygter til baglygtehusene med 8 rundhovedede bolte (¼" x ¾") som vist i [Figur 31](#).

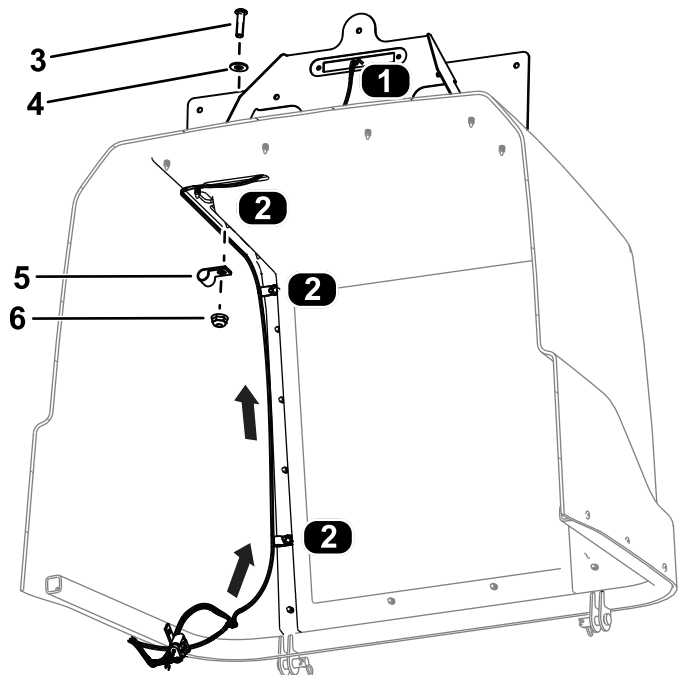
Sørg for, at du monterer baglygterne med det gule lytteglas øverst ([Figur 30](#) og [Figur 31](#)).



Figur 31

- | | |
|-------------------------------|------------------|
| 1. Rundhovedet bolt (¼" x ¾") | 2. Baglygteenhed |
|-------------------------------|------------------|

10. Før ledningsnetstikket mærket LICENSE PLATE LIGHT (P14) (nummerpladelygte (P14)) gennem motorhelmen, og slut den til nummerpladelygten (Figur 32).



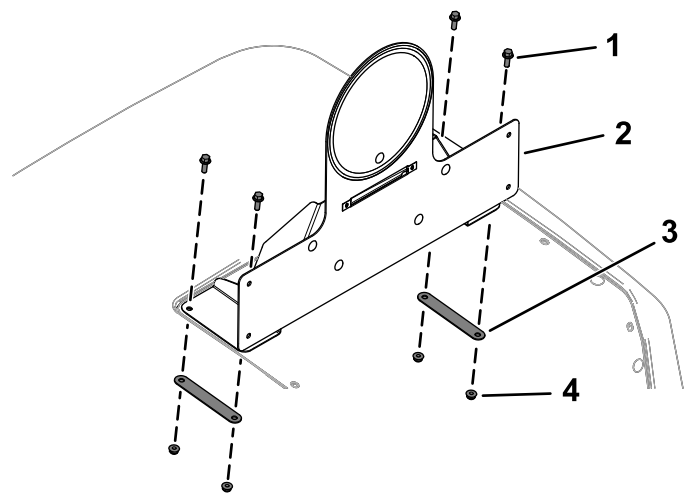
g304330

Figur 32

Set fra undersiden af motorhelmen

- | | |
|--|------------------------|
| 1. Tilslutning af ledningsnettet – nummerplade | 4. Flad spændeskive |
| 2. Klemmeplaceringer | 5. Klemme |
| 3. Skruer med unbrakokærv (1/4" x 1") | 6. Flangemøtrik (1/4") |

11. Fastgør ledningsnettet til motorhelmen med 3 skruer med unbrakokærv (1/4" x 1"), 3 flade spændeskiver, 3 klemmer og 3 flangemøtrikker (1/4") som vist i Figur 32.
12. Fastgør det samlede hastighedspladebeslag til motorhelmen med 4 flangehovedbolte (1/4" x 3/4"), 2 bagbeslag og 4 låsemøtrikker (1/4") som vist i Figur 33.

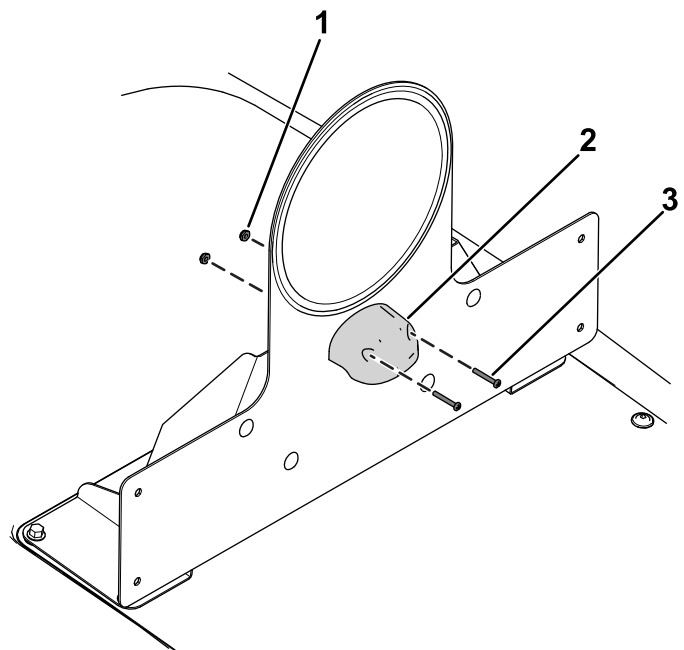


g304254

Figur 33

- | | |
|----------------------------------|----------------------|
| 1. Flangehovedbolt (1/4" x 3/4") | 3. Bagbeslag |
| 2. Samlet hastighedspladebeslag | 4. Låsemøtrik (1/4") |

13. Fastgør pladelygten til det samlede hastighedspladebeslag med 2 låsemøtrikker (nr. 6) og 2 skruer (nr. 6 x 1") som vist i Figur 34.



g460702

Figur 34

- | | |
|-----------------------|------------------------|
| 1. Låsemøtrik (nr. 6) | 3. Skruer (nr. 6 x 1") |
| 2. Pladelygte | |

14. Slut ledningsnettet til pladelygten (Figur 34).
15. Monter kabelbåndene til ledningsnettet som vist i Figur 28.

7

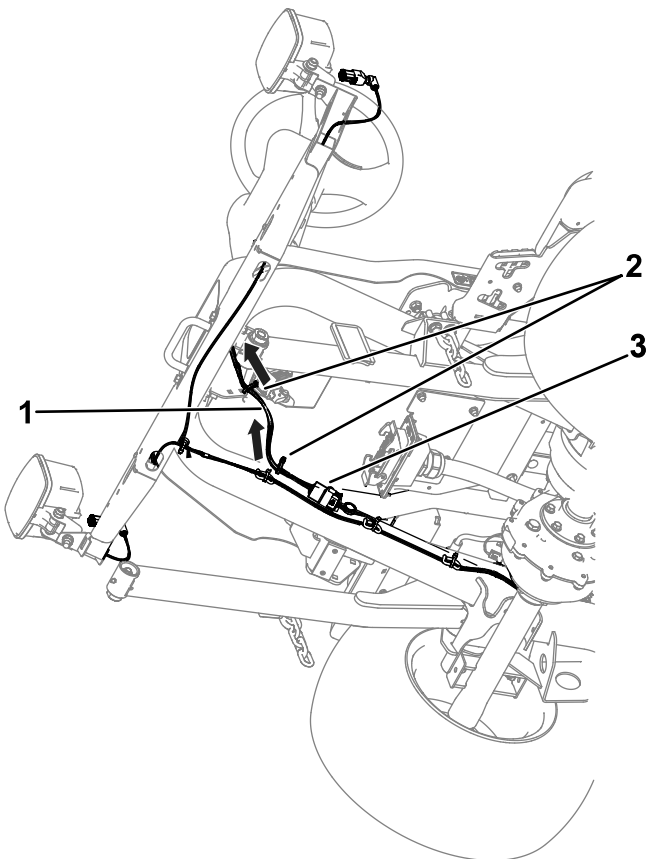
Føring af styringsledningsnettet

Dele, der skal bruges til dette trin:

1	Styringsledningsnet
2	Kabelbånd

Fremgangsmåde

1. Før styringsledningsnettet gennem åbningen i platformen ([Figur 35](#)).



g456274

Figur 35

1. Styringsledningsnet
2. Kabelbånd
3. Tilslutning – styringsledningsnettet og lygternes ledningsnet

2. Slut styringsledningsnetstikket mærket PLATFORM HARNESS (P71) (platformens ledningsnet (P71)) til styringsledningsnettet mærket TO POD HARNESS (P03) (til kapselledningsnet (P03)) ([Figur 35](#)).

8

Montering af serienummerpladen

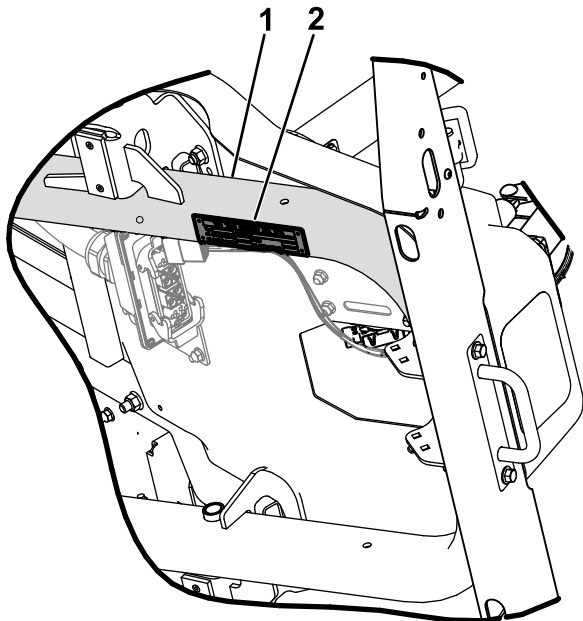
Kun for Tyskland

Dele, der skal bruges til dette trin:

1	Serienummerplade
1	Serienummerplade- tape

Fremgangsmåde

1. Præg serienummeret på stellet.
Tekststørrelsen skal være 7 mm eller større.
2. Præg de relevante oplysninger på serienummerpladen.
3. Tør stallets bund og serienummerpladen af med en klud fugtet med sprit (Figur 36).

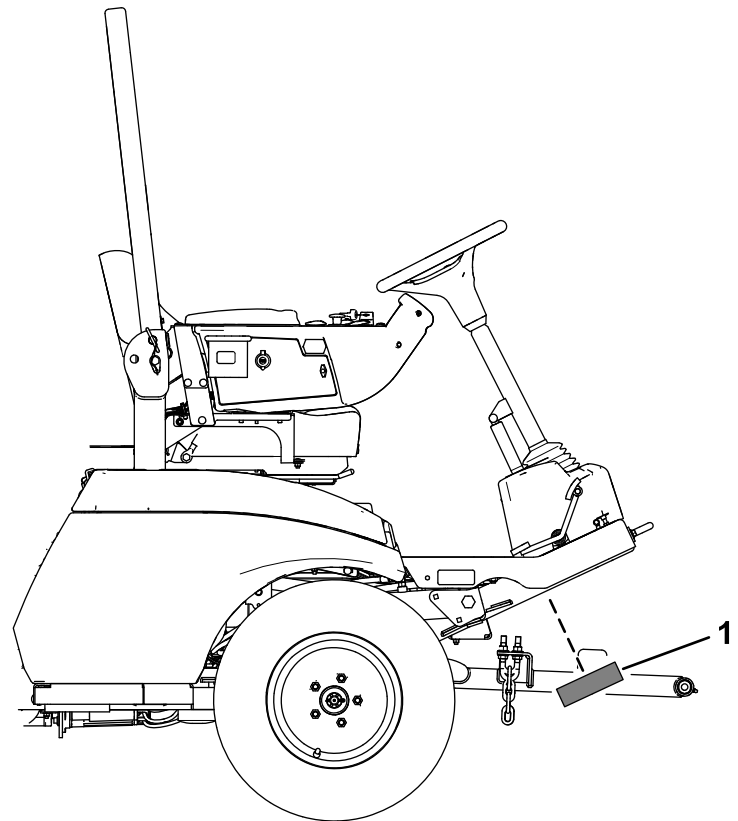


Figur 36

g460703

1. Rengør stallets bund.
2. Serienummerplade

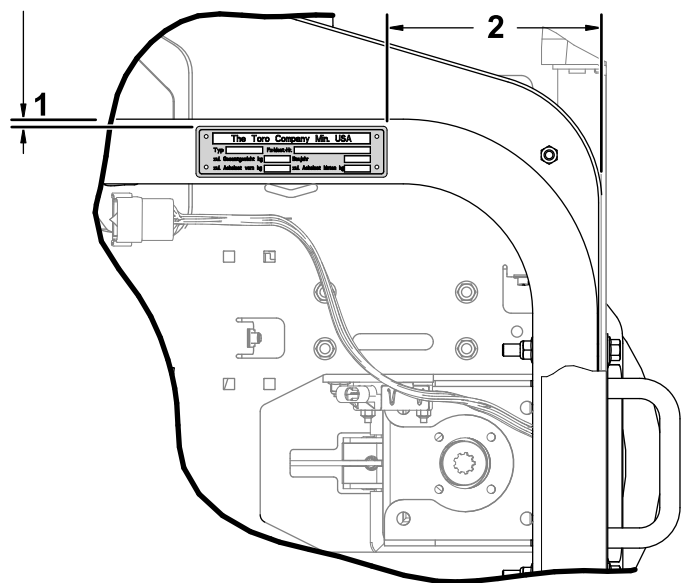
4. Sæt tapen på serienummerpladen.
5. Monter pladen på stallet (Figur 37).
Brug de dimensioner, der er vist i Figur 38.



Figur 37

g460537

1. Serienummerplade



Figur 38

g460538

1. 2,5 til 8,1 mm
2. 162 til 168 mm

9

Montering af højspændingsmærkaterne

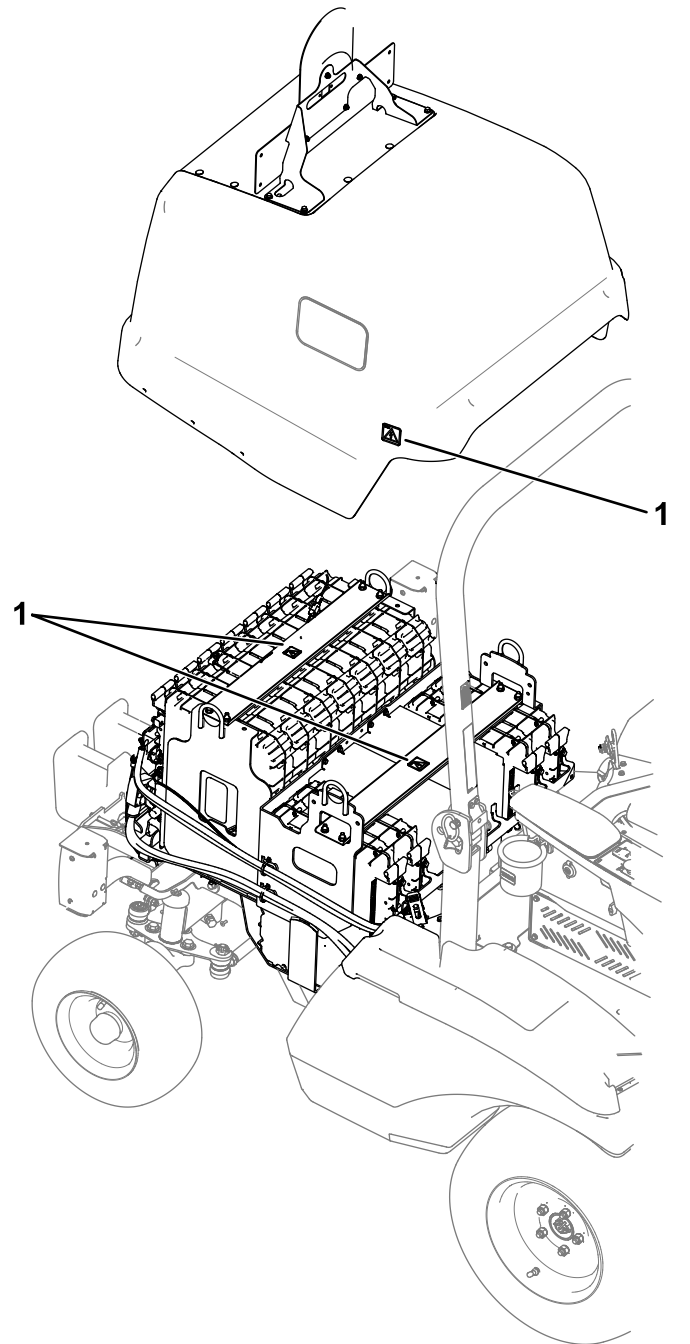
Dele, der skal bruges til dette trin:

10	Højspændingsmærkat
----	--------------------

Fremgangsmåde

Sæt højspændingsmærkaterne på følgende steder på traktionsenheden og klippeenheden:

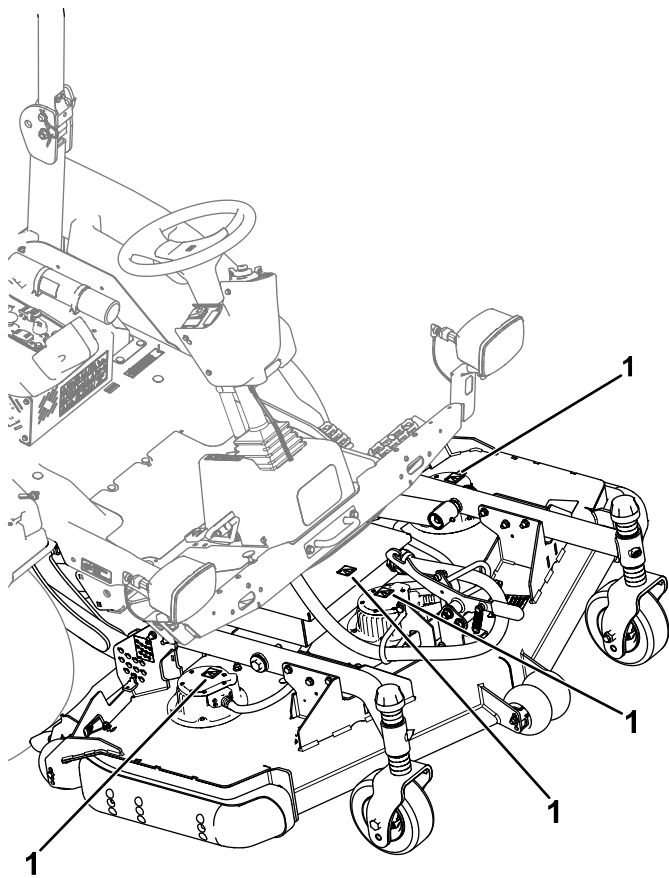
- Klippeenhedens motorer (Figur 40)
- Klippeenhedens styringsdæksel (Figur 40)
- Motorhjelm (Figur 39 og Figur 41)
- Opladningsport/strømafbryder (Figur 41)
- Kanalstøtter i batterirummet (Figur 39)



Figur 39

g459506

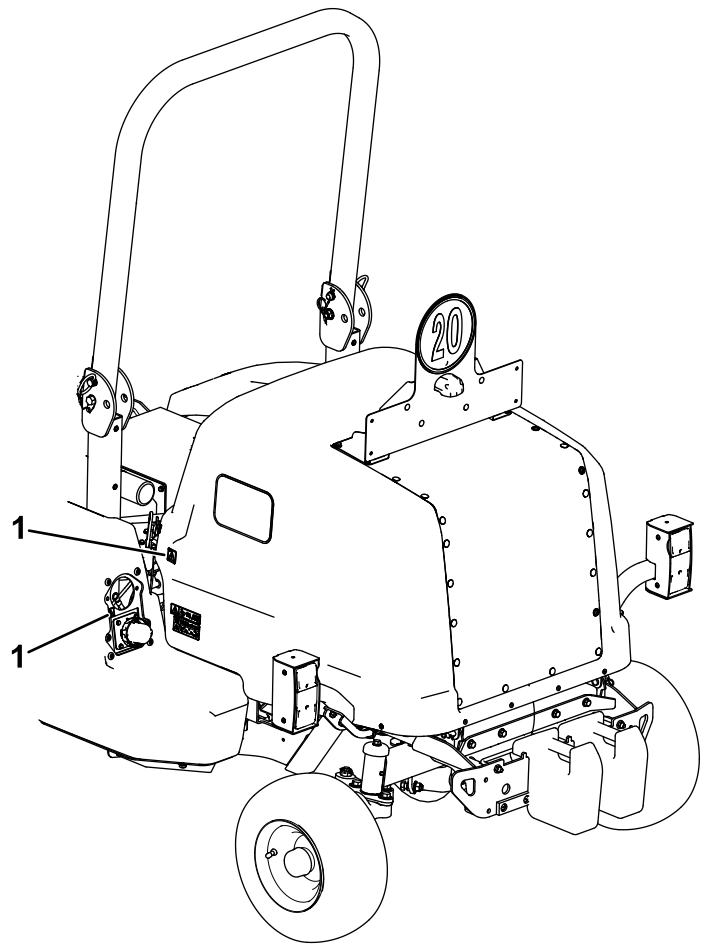
1. Højspændingsmærkat



Figur 40

g459507

1. Højspændingsmærkat



Figur 41

g459508

1. Højspændingsmærkat

10

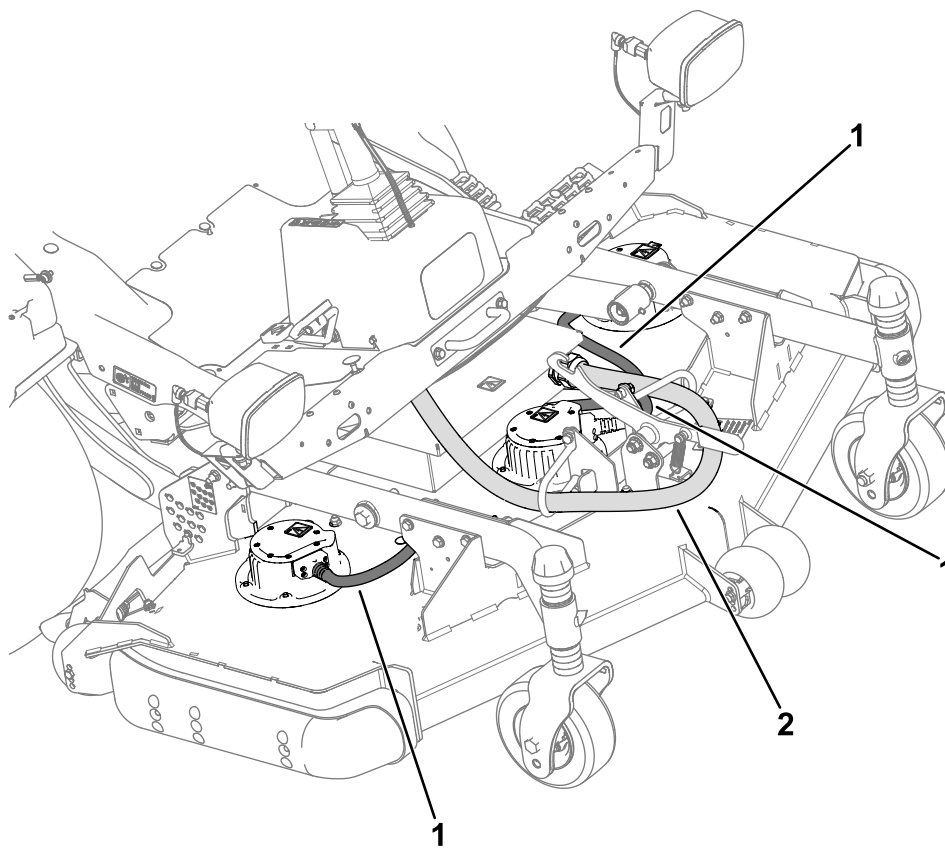
Montering af rørindpakninger

Dele, der skal bruges til dette trin:

1	Rørindpakning (147 cm)
3	Rørindpakning (51 cm)

Fremgangsmåde

- Monter en rørindpakning (147 cm) på klippeenhedens forbindelseskabel.
- Monter rørindpakninger (51 cm) på klippeenhedens 3 motorkabler.



Figur 42

g461336

1. Rørindpakninger (51 cm)

2. Rørindpakning (147 cm)

11

Afslutning af monteringen

Kræver ingen dele

Fremgangsmåde

Drej batteriets afbryderkontakt til positionen ON (til).

Bemærkninger:



Count on it.