



# LED-työvalosarja

Groundsmaster® e3200 -sarjan ajoyksikkö, jossa on kaatumissuojausjärjestelmä

Mallinro: 32307

## Asennusohjeet

# Asennus

## Irralliset osat

Tarkista alla olevasta taulukosta, että kaikki osat on toimitettu.

Ohjeet	Kuvaus	Määrä	Käyttökohde
1	Mitään osia ei tarvita	–	Asennuksen valmistelu.
2	Valokiinnike U-pultti Lukkomutteri (3/8 tuumaa) Laippakantapultti (5/16 × 1 tuumaa) Laippamutteri (5/16 tuumaa) Työvalokokoonpano Kytkimen kannatin Kytkin Aukon tulppa	2 6 12 4 4 4 1 1 1	Työvalojen ja valokytkimen asennus
3	Pitkä nippuside Johdinsarja	6 1	Johdinsarjan asennus.

# 1

## Asennuksen valmistelu

Mitään osia ei tarvita

## Ohjeet

1. Pysäköi kone tasaiselle alustalle.
2. Tarkista, että seisontajarru on kytkettynä.
3. Katkaise koneesta virta ja poista virta-avain.
4. Käännä akun kytkin POIS-asentoon. Katso lisätietoja ajoyksikön käyttöoppaasta.



# 2

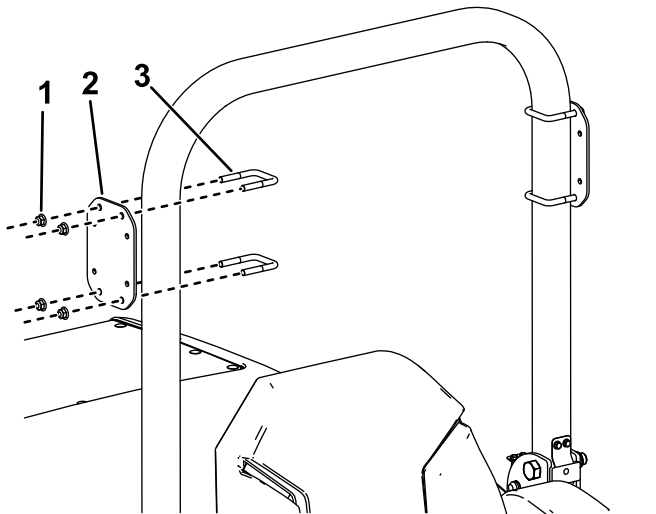
## Työvalojen ja valokytkimen asennus

### Vaiheeseen tarvittavat osat:

2	Valokiinnike
6	U-pultti
12	Lukkomutteri (3/8 tuumaa)
4	Laippakantapultti (5/16 × 1 tuumaa)
4	Laippamutteri (5/16 tuumaa)
4	Työvalokokoonpano
1	Kytkimen kannatin
1	Kytkin
1	Aukon tulppa

### Ohjeet

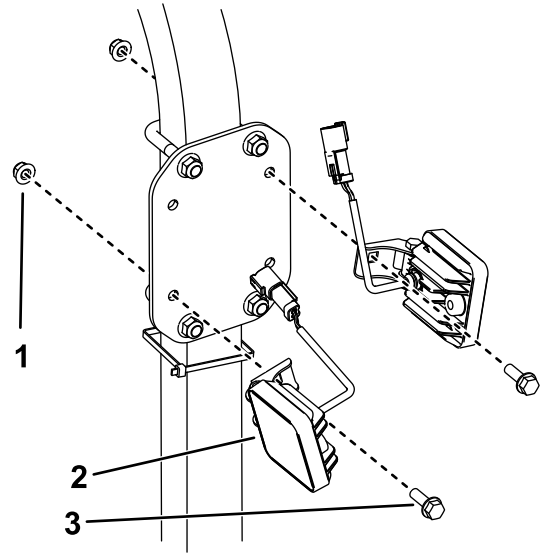
1. Asenna valokiinnike koneen kummallekin puolelle kahdella U-pultilla ja neljällä lukkomutterilla ( $\frac{3}{8}$  tuumaa) kuvan mukaisesti (Kuva 1).



Kuva 1

1. Lukkomutteri ( $\frac{3}{8}$  tuumaa)
2. Valokiinnike
3. U-pultti

2. Asenna kuhunkin valokiinnikkeeseen kaksi työvalokokoonpanoa kahdella laippakantapultilla (5/16 × 1 tuumaa) ja kahdella laippamutterilla (5/16 tuumaa) kuvan mukaisesti (Kuva 2).

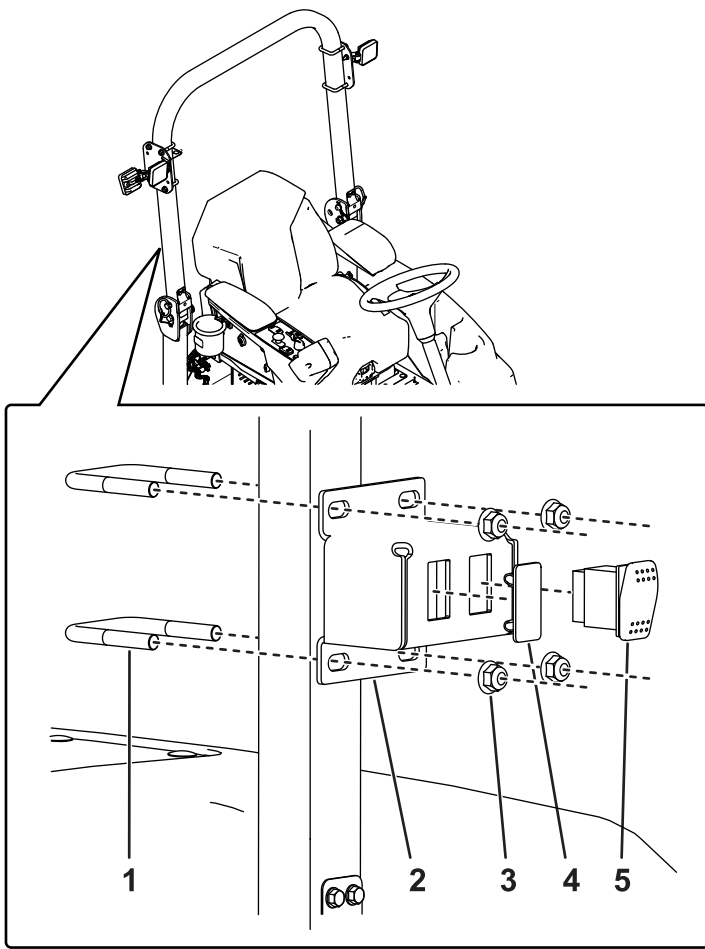


Kuva 2

1. Laippamutteri (5/16 tuumaa)
2. Työvalokokoonpano
3. Laippakantapultti (5/16 × 1 tuumaa)

3. Asenna kytkin ja aukon tulppa kytkimen kannattimeen kuvan mukaisesti (Kuva 3).
4. Asenna kytkinkokoonpano turvakaaren etuosaan kahdella U-pultilla ja kahdella lukkomutterilla ( $\frac{3}{8}$  tuumaa) kuvan mukaisesti (Kuva 3).

g307624



Kuva 3

g453226

- |                              |                 |
|------------------------------|-----------------|
| 1. U-pultti                  | 4. Aukon tulppa |
| 2. Kytkimen kannatin         | 5. Kytkin       |
| 3. Lukkomutteri (3/8 tuumaa) |                 |

# 3

## Johdinsarjan asennus

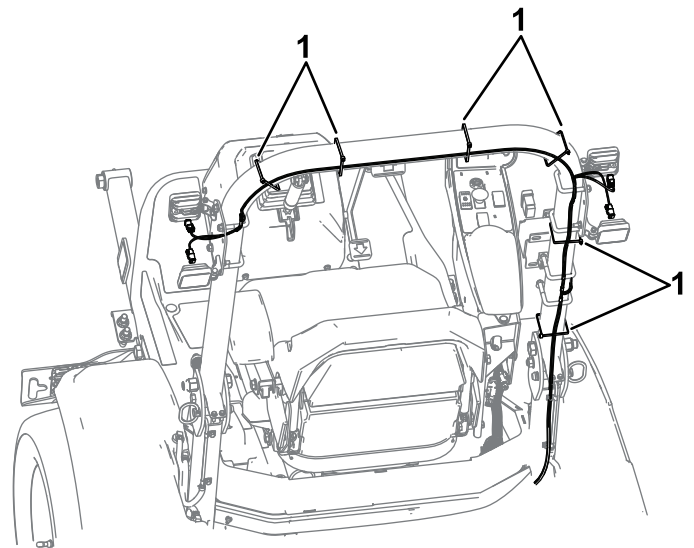
### Vaiheeseen tarvittavat osat:

6	Pitkä nippuside
1	Johdinsarja

### Ohjeet

1. Reititä johdinsarja ja kiinnitä se löysästi turvakaareen nippusiteillä kuvan mukaisesti (Kuva 4).

**Tärkeää:** Reititä johdinsarja niin, ettei se ole lähellä teräviä, kuumia tai liikkuvia osia, ja kiinnitä se tarvittaessa nippusiteillä.

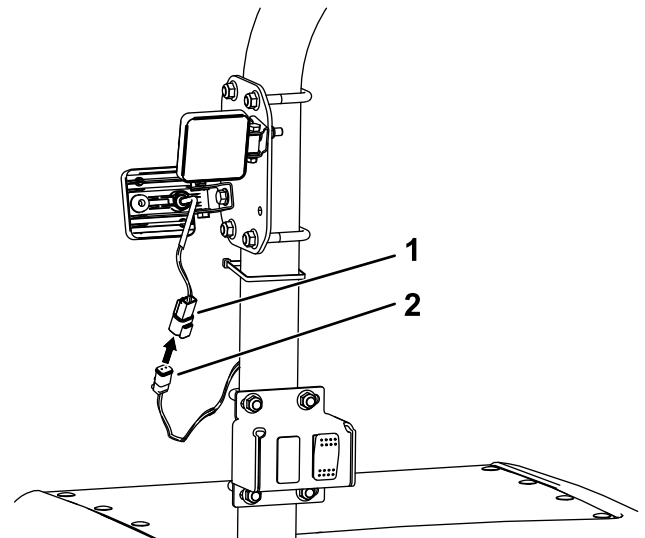


Kuva 4

g453143

1. Nippusiteet

2. Kytke neljä nelikulmaista liittintä työvaloihin ja lisäksi suuri valoliitin kytkimeen (Kuva 5).

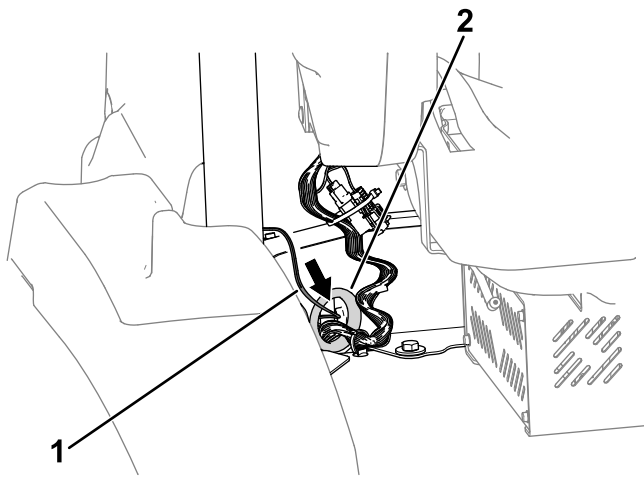


Kuva 5

g307639

1. Työvaloliitin
2. Johdinsarja

3. Reititä P09-merkinnällä varustettu johdinsarjan pää työalavan läpivientisuojaus läpi (Kuva 6).



Kuva 6

g453224

1. Johdinsarja 2. Työlavan läpivientisuojaus

4. Nosta konepelti ja kytke P09—WORK LIGHT KIT POWER -liitin koneen johdinsarjan liittimeen, jossa on merkintä P19—WORK LIGHT KIT POWER.

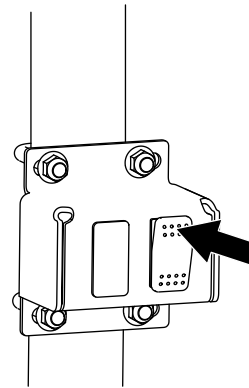
**Huomaa:** P19-liitin sijaitsee hydraulisäiliön korkin yläpuolella.

5. Kiristä kaikki nippusiteet ja varmista, että työvalon johdinsarja ja kaikki liitännät ovat kunnolla kiinni.
6. Käännä akun kytkin PÄÄLLÄ-asentoon. Katso lisätietoja ajoyksikön käyttöoppaasta.

# Käyttö

## Valojen käyttö

Sytytä työvalot painamalla turvakaaren etuosaan asennettua valokytkintä (Kuva 7).



Kuva 7

g453225