



Kit de reciclagem

Unidade de tração às duas rodas Groundmaster® e3200 com cortador de relva rotativo de descarga traseira de 152 cm

Modelo nº 32306

Instruções de instalação

1

Preparação da máquina

Nenhuma peça necessária

Procedimento

1. Estacione a máquina numa superfície nivelada.
2. Engate o travão de estacionamento.
Nota: Certifique-se de que o travão se encontra engatado. Verifique se o símbolo do travão de estacionamento aparece no visor; consulte o seu *Manual do utilizador*.
3. Eleve a plataforma de corte para a posição TRANSPORTE; consulte o *Manual do utilizador*.
4. Desligue o motor e retire a chave.
5. Coloque o interruptor de desconexão da bateria na posição OFF; consulte o *Manual do utilizador* da unidade de tração.
6. Rode a plataforma do cortador na posição SERVIÇO; consulte o *Manual do utilizador*.



2

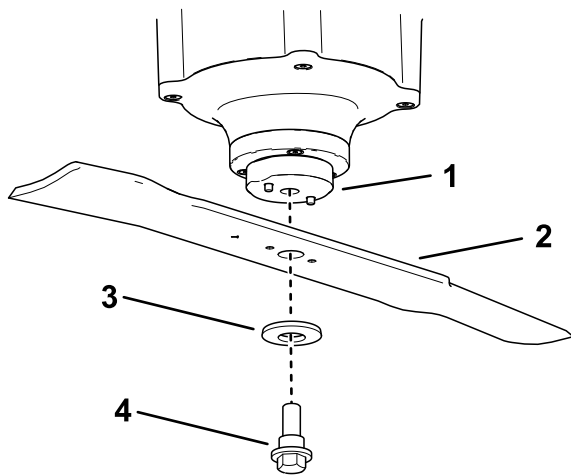
Remoção das lâminas

Nenhuma peça necessária

Procedimento

1. Coloque uma chave na parte plana ou retentor da lâmina utilizando um pano ou luva grossa.
2. Retire o parafuso da lâmina, a anilha e a lâmina do eixo.

Importante: Guarde as peças para instalação posterior.



g376322

Figura 1

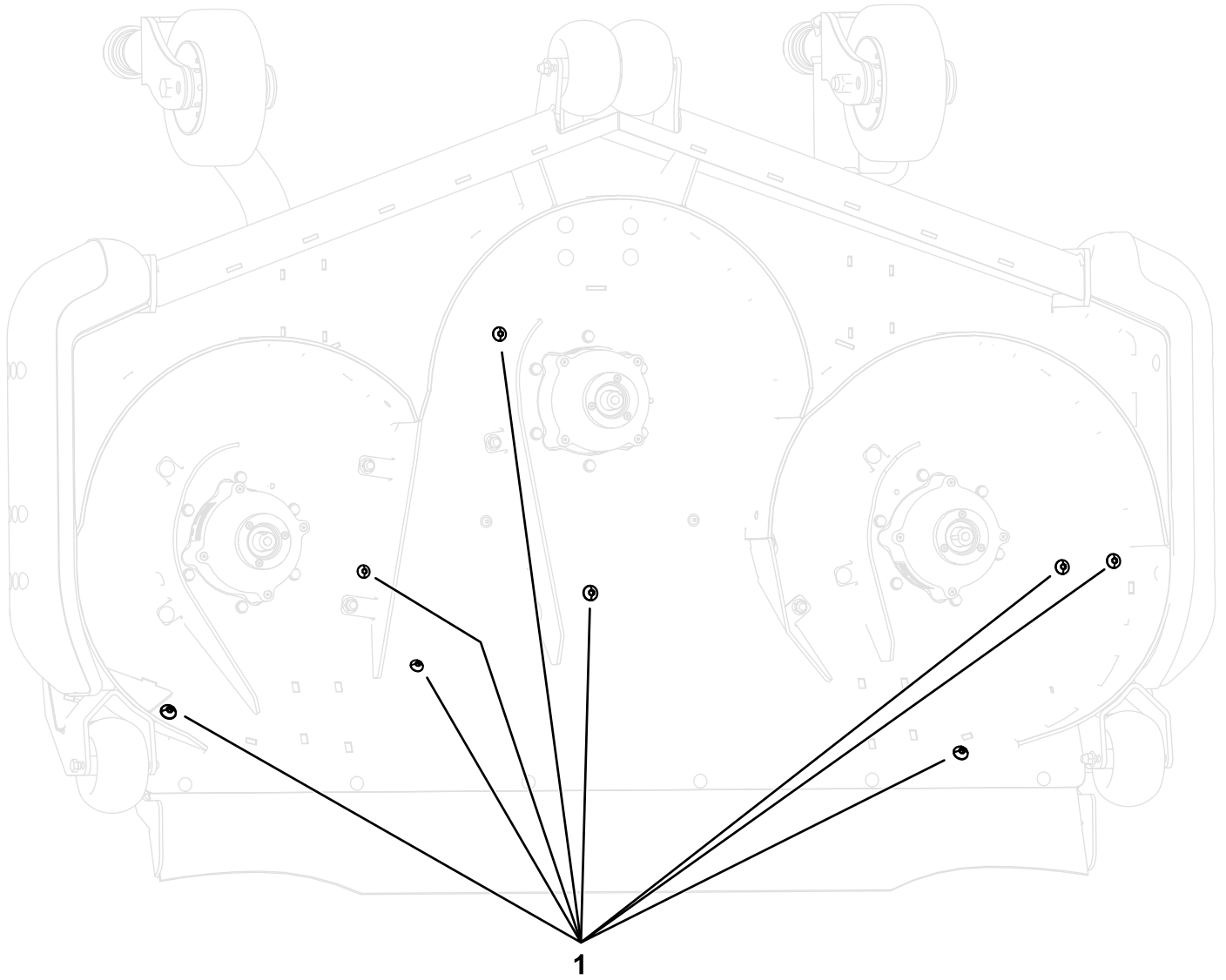
- | | |
|----------------------|-----------------------|
| 1. Fixação da lâmina | 3. Anilha |
| 2. Lâmina | 4. Parafuso da lâmina |

3

Remoção dos tampões

Nenhuma peça necessária

Procedimento



1
Figura 2

g454910

1. Velas

4

Retirar os abafadores existentes

Nenhuma peça necessária

Procedimento

Remova os abafadores existentes e fixadores da plataforma de corte como se mostra na [Figura 3](#).

Nota: Guarde as peças para se vier a retirar o kit de reciclagem no futuro.

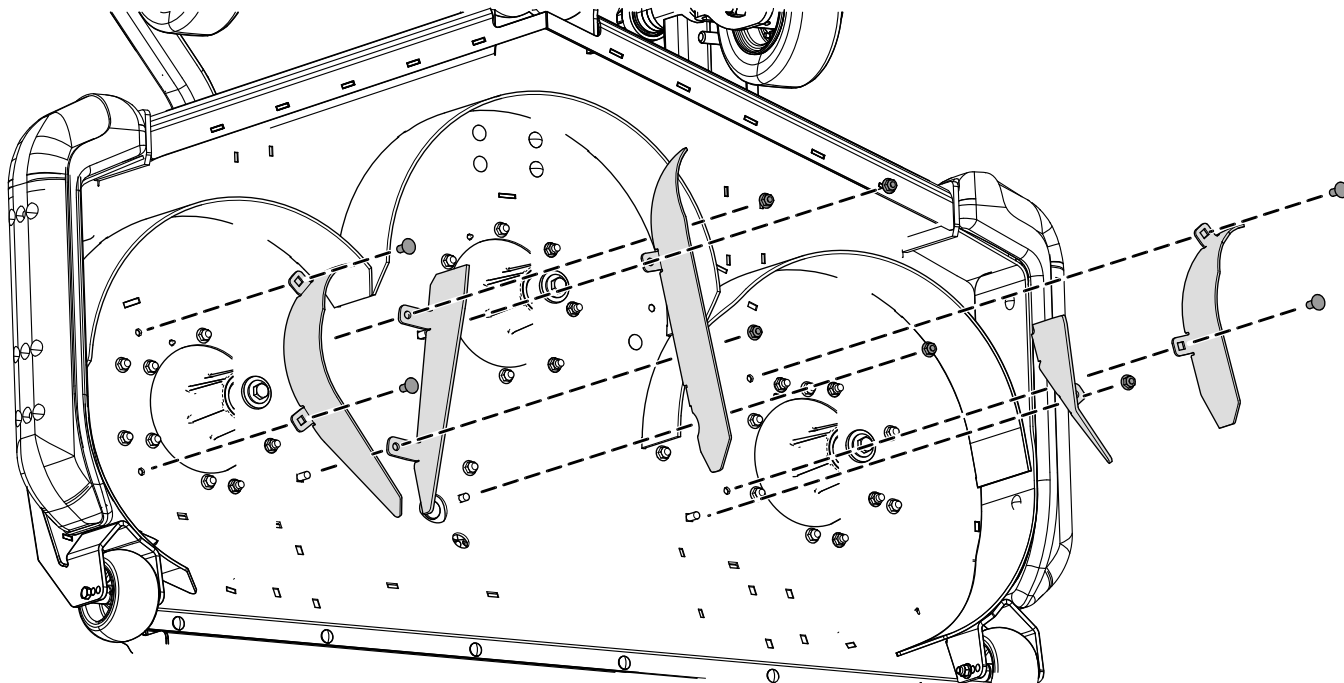


Figura 3

g308832

5

Instalação dos abafadores Recycler

Peças necessárias para este passo:

1	Abafador direito traseiro
1	Abafador central traseiro
1	Abafador esquerdo traseiro
2	Abafador tirante lateral
1	Abafador tirante central
12	Porca de bloqueio ($\frac{3}{8}$ pol.)
12	Parafuso de carroçaria ($\frac{3}{8}$ pol. x $\frac{7}{8}$ pol.)

Procedimento

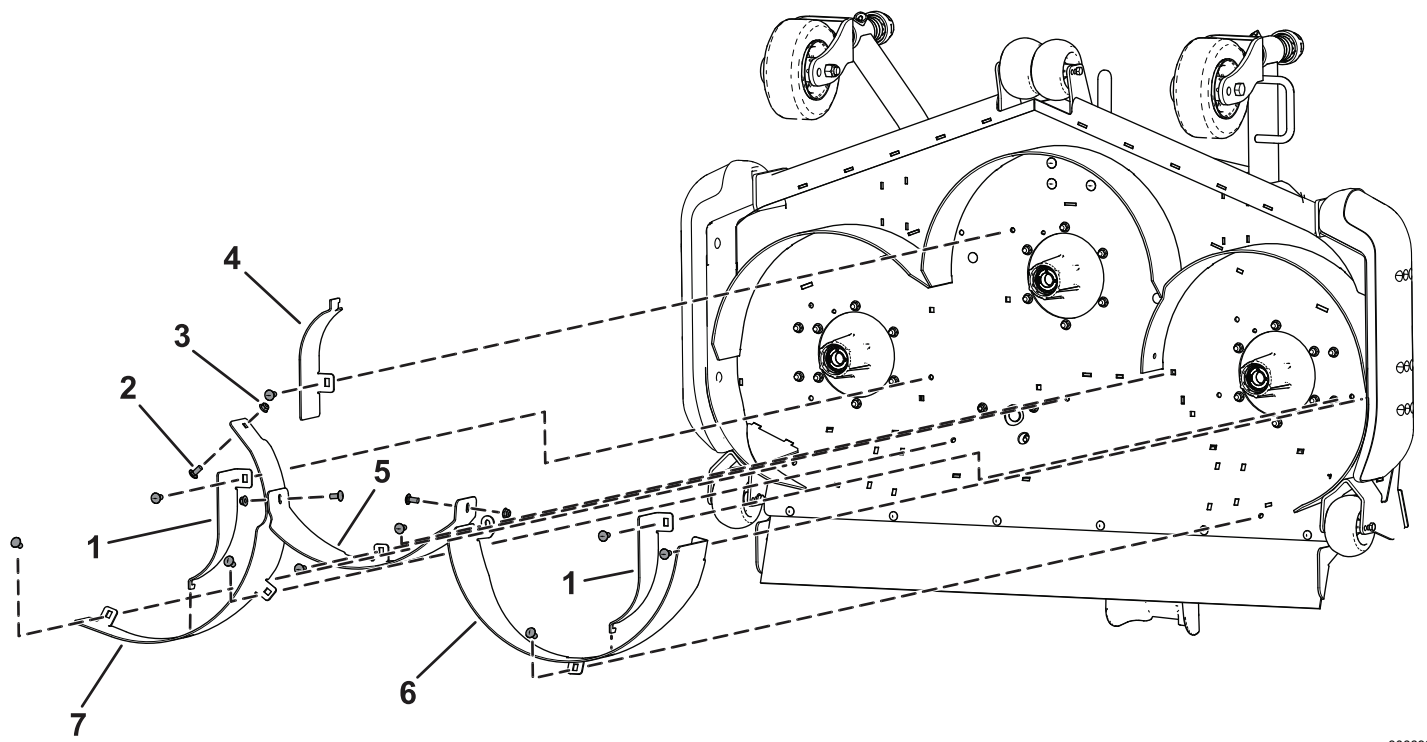
1. Instale sem apertar o abafador direito traseiro na plataforma do cortador utilizando três parafusos de carroçaria ($\frac{3}{8}$ pol. x $\frac{7}{8}$ pol.) e três porcas de bloqueio ($\frac{3}{8}$ pol.) como se mostra na [Figura 4](#).
2. Instale sem apertar o abafador esquerdo traseiro na plataforma do cortador utilizando três parafusos de carroçaria ($\frac{3}{8}$ pol. x $\frac{7}{8}$ pol.) e três porcas de bloqueio ($\frac{3}{8}$ pol.) como se mostra na [Figura 4](#).
3. Instale sem apertar o abafador central traseiro na plataforma do cortador utilizando um parafuso de carroçaria ($\frac{3}{8}$ pol. x $\frac{7}{8}$ pol.) através da plataforma, e um parafuso de carroçaria ($\frac{3}{8}$ pol. x $\frac{7}{8}$ pol.) através do abafador esquerdo frontal, e porcas de bloqueio ($\frac{3}{8}$ pol.) como se mostra na [Figura 4](#).
4. Instale sem apertar o abafador central traseiro no abafador direito traseiro utilizando um parafuso de carroçaria ($\frac{3}{8}$ pol. x $\frac{7}{8}$ pol.) e uma porca de bloqueio ($\frac{3}{8}$ pol.) como se mostra na [Figura 4](#).
5. Instale sem apertar os dois abafadores esquerdos traseiros e abafador central traseiro utilizando três parafusos de carroçaria ($\frac{3}{8}$ pol. x $\frac{7}{8}$ pol.) e três porcas de bloqueio ($\frac{3}{8}$ pol.) como se mostra na [Figura 4](#).

Nota: A extremidade em gancho de cada tirante liga à ranhura no abafador da câmara.

Nota: Pode ser necessário desapertar o abafador correspondente para permitir que a extremidade em gancho do tirante encaixe corretamente.

6. Tape os furos utilizando as ferragens removidas no procedimento [3 Remoção dos tampões \(página 3\)](#).

Nota: Instale os parafusos de carroçaria nos furos quadrados. Instale os parafusos de cabeça de tremoço nos furos redondos.



g306693

Figura 4

- | | |
|---|-------------------------------|
| 1. Abafador tirante lateral | 5. Abafador central traseiro |
| 2. Parafuso de carroçaria (3/8 pol. x 7/8 pol.) | 6. Abafador esquerdo traseiro |
| 3. Porca de bloqueio (3/8 pol.) | 7. Abafador direito traseiro |
| 4. Abafador tirante central | |

6

Instalação das lâminas

Nenhuma peça necessária

Procedimento

Instale a lâmina, a anilha e o parafuso da lâmina e aperte o parafuso da lâmina com 68 a 81 N·m como se mostra na [Figura 5](#).

Importante: Certifique-se de que a anilha está orientada como mostrado para uma capacidade de corte adequada.

Importante: A aba curvada da lâmina tem de apontar para cima para assegurar uma capacidade de corte adequada.

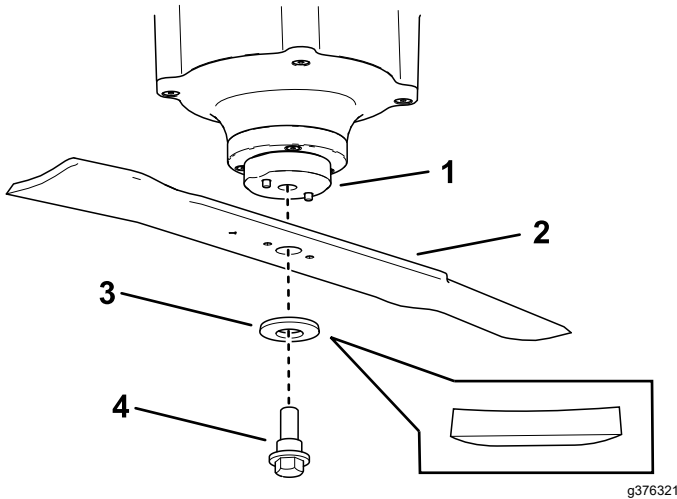


Figura 5

- | | |
|----------------------|-----------------------|
| 1. Fixação da lâmina | 3. Anilha |
| 2. Lâmina | 4. Parafuso da lâmina |

7

Aperto das ferragens

Nenhuma peça necessária

Procedimento

⚠ AVISO

Quando efetuar a manutenção da lâmina, a lâmina pode mover-se mesmo que a fonte de energia esteja desligada. A lâmina é afiada; qualquer contacto com a lâmina pode resultar em ferimentos graves.

- Mantenha as mãos e os pés longe das unidades de corte.
 - Utilize luvas quando efetuar a manutenção da lâmina.
1. Aperte todas as porcas e parafusos dos abafadores.
 2. Rode as lâminas e certifique-se de que há folga entre as lâminas e os abafadores. Se não existir, desaperte os abafadores até que exista folga e, em seguida, prenda os abafadores.

8

Conclusão da instalação

Nenhuma peça necessária

Procedimento

Rode a plataforma do cortador na posição CORTE; Consulte o *Manual do utilizador*.

9

Conversão novamente para a descarga traseira

Nenhuma peça necessária

Procedimento

1. Estacione a máquina numa superfície plana.
2. Engate o travão de estacionamento.
Nota: Certifique-se de que o travão se encontra engatado. Verifique se o símbolo do travão de estacionamento aparece no visor; consulte o seu *Manual do utilizador*.
3. Eleve a plataforma de corte para a posição TRANSPORTE; consulte o *Manual do utilizador*.
4. Desligue o motor e retire a chave.
5. Coloque o interruptor de desconexão da bateria na posição OFF; consulte o *Manual do utilizador* da unidade de tração.
6. Rode a plataforma do cortador na posição SERVIÇO; consulte o *Manual do utilizador*.
7. Remova os abafadores Recycler.
Nota: Guarde as ferragens.
8. Instale os abafadores de descarga traseira e os respetivos fixadores.
Nota: Tem de tapar todos os furos abertos para evitar que areia ou outros pequenos objetos sejam projetos através da plataforma.