



Kierrätysarja

Groundsmaster® e3200 – 2-pyörävetoinen ajoyksikkö, jossa on 152 cm:n taakse poistava vaakatasoleikkuri

Mallinro: 32306

Asennusohjeet

1

Koneen valmistelu

Mitään osia ei tarvita

Ohjeet

1. Pysäköi kone tasaiselle alustalle.
2. Kytke seisontajarru.

Huomaa: Varmista, että jarru on kytketty. Tarkista näytöltä seisontajarrun symboli; katso lisätietoja *käyttöoppaasta*.

3. Nosta leikkuupöytä KULJETUSASENTOON. Lisätietoja on *käyttöoppaassa*.
4. Sammuta moottori ja irrota virta-avain.
5. Käännä akun virrankatkaisin OFF-asentoon. Lisätietoja on ajoyksikön *käyttöoppaassa*.
6. Käännä leikkuupöytä HUOLTOASENTOON. Lisätietoja on *käyttöoppaassa*.



2

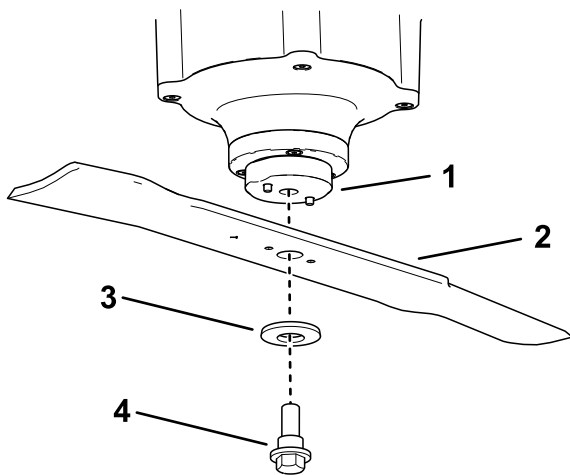
Terien irrotus

Mitään osia ei tarvita

Ohjeet

1. Aseta kiintoavain terän kiinnikkeen tasaiseen osaan tai pidä kiinni terän päästä liinalla tai paksulla käsineellä.
2. Irrota teräpultti, aluslaatta ja terä kara-akselista.

Tärkeää: Säilytä osat myöhempää asennusta varten.



g376322

Kuva 1

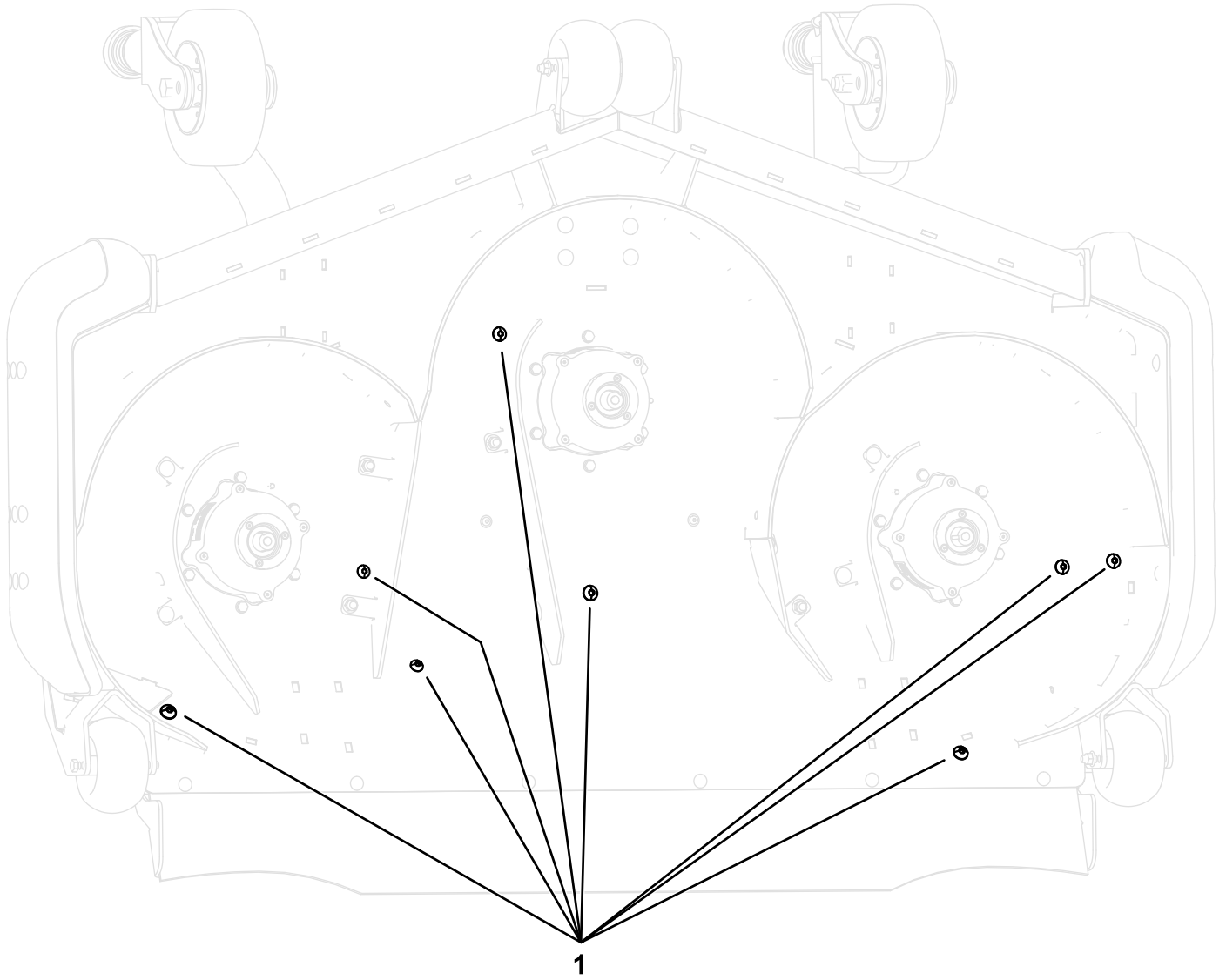
- | | |
|-------------------|---------------|
| 1. Terän kiinnike | 3. Aluslaatta |
| 2. Terä | 4. Teräpultti |

3

Tulppien irrotus

Mitään osia ei tarvita

Ohjeet



1
Kuva 2

g454910

1. Tulpat

4

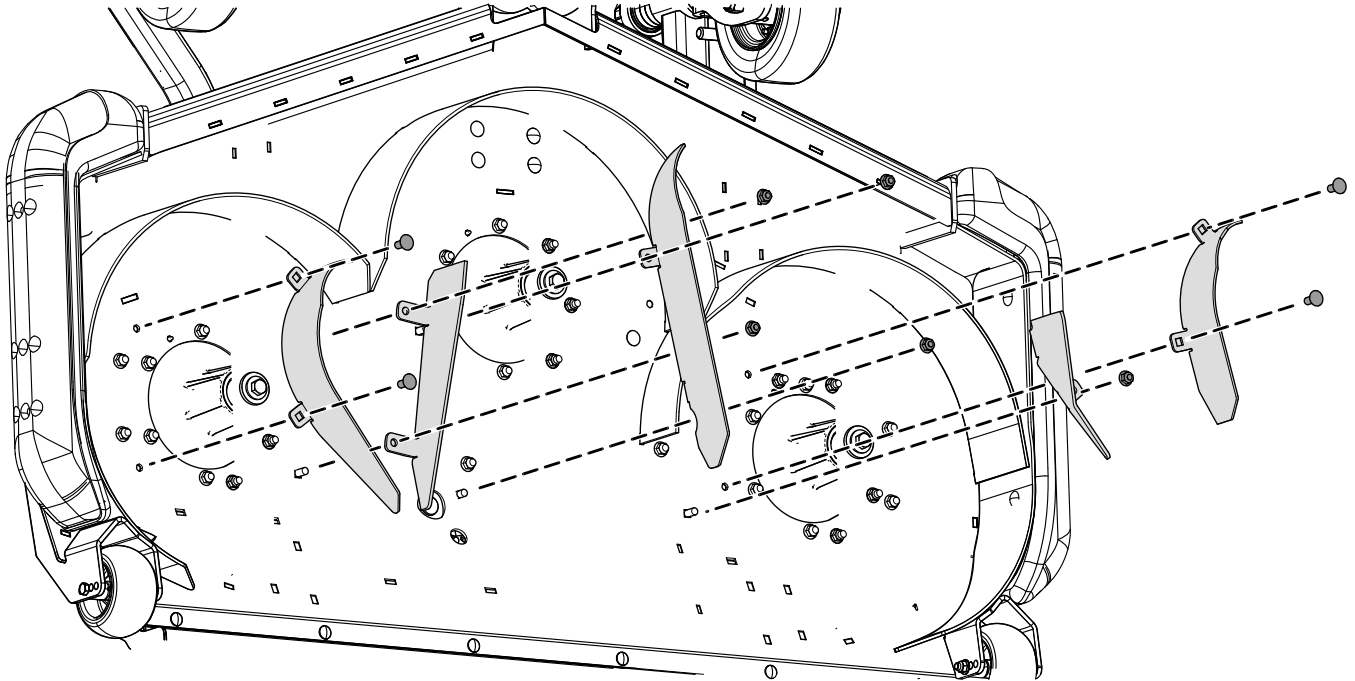
Nykyisten levittimien irrotus

Mitään osia ei tarvita

Ohjeet

Irrota olemassa olevat levittimet ja kiinnikkeet leikkuupöydästä siten kuin [Kuva 3](#) esittää.

Huomaa: Säilytä osat kierrätysarjan myöhempää irrotusta varten.



Kuva 3

g308832

5

Kierrätyslevittimien asennus

Vaiheeseen tarvittavat osat:

1	Oikeanpuoleinen takalevitin
1	Keskimmäinen takalevitin
1	Vasemmanpuoleinen takalevitin
2	Sivutyöntölevitin
1	Keskimmäinen työntölevitin
12	Lukkomutteri ($\frac{3}{8}$ tuumaa)
12	Lukkopultti ($\frac{3}{8} \times \frac{7}{8}$ tuumaa)

Ohjeet

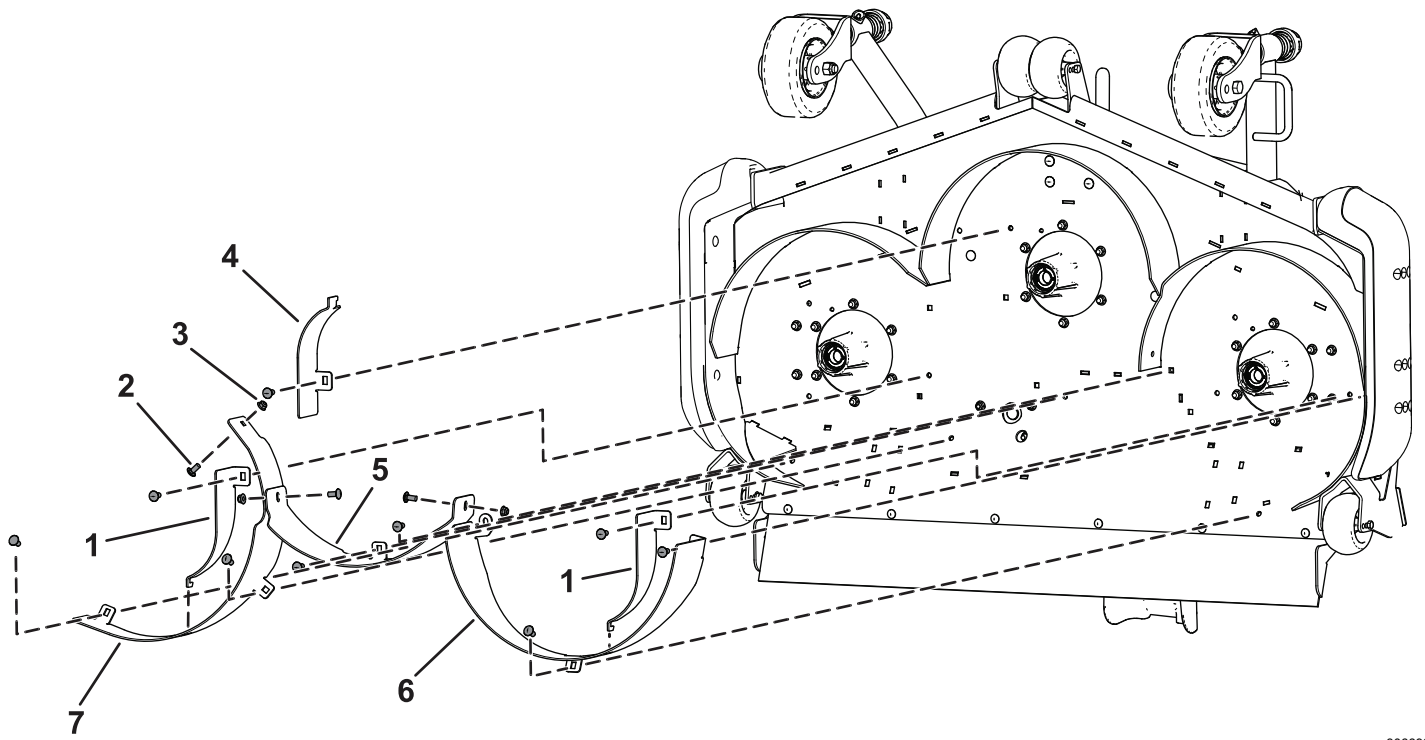
1. Kiinnitä oikeanpuoleinen takalevitin löysästi leikkuupöytään käyttämällä 3 lukkopulttia ($\frac{3}{8} \times \frac{7}{8}$ tuumaa) ja 3 lukkomutteria ($\frac{3}{8}$ tuumaa) siten kuin [Kuva 4](#) esittää.
2. Kiinnitä vasemmanpuoleinen takalevitin löysästi leikkuupöytään käyttämällä 3 lukkopulttia ($\frac{3}{8} \times \frac{7}{8}$ tuumaa) ja 3 lukkomutteria ($\frac{3}{8}$ tuumaa) siten kuin [Kuva 4](#) esittää.
3. Kiinnitä keskimmäinen takalevitin löysästi leikkuupöytään lukkopultilla ($\frac{3}{8} \times \frac{7}{8}$ tuumaa) leikkuupöydän läpi ja 1 lukkopultilla ($\frac{3}{8} \times \frac{7}{8}$ tuumaa) vasemmanpuoleisen etulevittimen ja lukkomutterien ($\frac{3}{8}$ tuumaa) läpi siten kuin [Kuva 4](#) esittää.
4. Kiinnitä keskimmäinen takalevitin löysästi oikeanpuoleiseen takalevittimeen käyttämällä 1 lukkopulttia ($\frac{3}{8} \times \frac{7}{8}$ tuumaa) ja 1 lukkomutteria ($\frac{3}{8}$ tuumaa) siten kuin [Kuva 4](#) esittää.
5. Kiinnitä kaksi sivutyöntölevitintä ja keskimmäinen työntölevitin löysästi käyttämällä 3 lukkopulttia ($\frac{3}{8} \times \frac{7}{8}$ tuumaa) ja 3 lukkomutteria ($\frac{3}{8}$ tuumaa) siten kuin [Kuva 4](#) esittää.

Huomaa: Kunkin työntölevittimen koukkumainen pää kiinnitetään kotelolevittimen koloon.

Huomaa: Vastakkaista levitintä on ehkä löysättävä, jotta työntölevittimen koukkumainen pää voidaan sovittaa oikein paikalleen.

6. Tulppaa reiät aiemmin [3 Tulppien irrotus \(sivu 3\)](#) irrotetuilla kiinnitystarvikkeilla.

Huomaa: Asenna lukkopultit nelikulmisiin reikiin. Asenna pyöreäkantaiset pultit pyöreisiin reikiin.



g306693

Kuva 4

- | | |
|---|----------------------------------|
| 1. Sivutyöntölevitin | 5. Keskimäinen takalevitin |
| 2. Lukkopultti ($\frac{3}{8} \times \frac{7}{8}$ tuumaa) | 6. Vasemmanpuoleinen takalevitin |
| 3. Lukkomutteri ($\frac{3}{8}$ tuumaa) | 7. Oikeanpuoleinen takalevitin |
| 4. Keskimäinen työntölevitin | |

6

Terien asennus

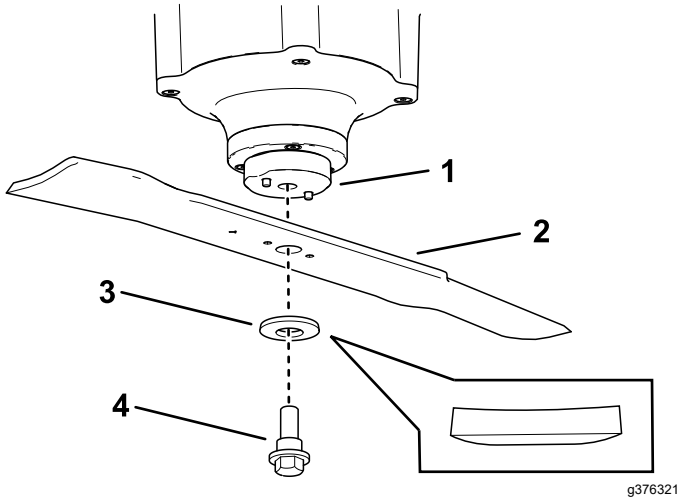
Mitään osia ei tarvita

Ohjeet

Asenna terä, aluslaatta ja teräpultti ja kiristä teräpultti 68–81 N m:n kireyteen siten kuin [Kuva 5](#) esittää.

Tärkeää: Varmista, että aluslaatta on suunnattu kuvan osoittamalla tavalla, jotta leikkuu tapahtuu oikein.

Tärkeää: Terän kaarevan siiven on osoitettava ylöspäin, jotta leikkuujäljestä tulee moitteeton.



Kuva 5

- | | |
|-------------------|---------------|
| 1. Terän kiinnike | 3. Aluslaatta |
| 2. Terä | 4. Teräpultti |

7

Kiinnitystarvikkeiden kiristys

Mitään osia ei tarvita

Ohjeet

⚠ VAARA

Huomaa terää huollettaessa, että terä voi liikkua, vaikka virransyöttö on kytketty pois päältä. Terä on terävä, ja sen koskettaminen voi aiheuttaa vakavia henkilövahinkoja.

- Pidä kädet ja jalat etäällä liikkuvasta terästä.
- Käytä käsineitä huoltaessasi terää.

1. Kiristä kaikki levittimien mutterit ja pultit.
2. Käännä terä ja varmista, että terien ja levittimien välillä on riittävästi tilaa. Jos ei ole, löysää levitintä/levittämiä, kunnes väli on riittävä, ja kiinnitä sitten levitin/levittimet.

8

Asennuksen päättäminen

Mitään osia ei tarvita

Ohjeet

Käännä leikkuupöytä LEIKKUUASENTOON. Lisätietoja on *käyttöoppaassa*.

9

Muuntaminen takaisin taakse tyhjentämiseen

Mitään osia ei tarvita

Ohjeet

1. Pysäköi kone tasaiselle alustalle.
2. Kytke seisontajarru.
Huomaa: Varmista, että jarru on kytkettynä. Tarkista näytöltä seisontajarrun symboli; katso lisätietoja *käyttöoppaasta*.
3. Nosta leikkuupöytä KULJETUSASENTOON. Lisätietoja on *käyttöoppaassa*.
4. Sammuta moottori ja irrota virta-avain.
5. Käännä akun virrankatkaisin OFF-asentoon. Lisätietoja on ajoyksikön *käyttöoppaassa*.
6. Käännä leikkuupöytä HUOLTOASENTOON. Lisätietoja on *käyttöoppaassa*.
7. Irrota kierrätyslevittimet.
Huomaa: Säilytä kiinnitystarvikkeet.
8. Asenna takaheittolevittimet ja kiinnikkeet.
Huomaa: Kaikki avoimet aukot on tukittava, jotta hiekkaa ja/tai muita pieniä esineitä ei pääse sinkoutumaan leikkuupöydän läpi.