



Sats för elektrisk klippdäckslyft

Serienummer 413000000 och senare Z Master® 2000- eller serienummer 412200557 och senare Z Master® 4000-åkgräsklippare

Modellnr 147-7867

Monteringsanvisningar

Montering

Lösa delar

Använd diagrammet nedan för att kontrollera att alla delar finns med.

| Tillvägagångssätt | Beskrivning | Antal | Användning |
|-------------------|--|-----------------------|--|
| 1 | Inga delar krävs | – | Förbereda maskinen. |
| 2 | Inga delar krävs | – | Ta bort den vänstra sidokåpan och tanklocket (endast Z Master 4000). |
| 3 | Inga delar krävs | – | Ta bort den befintliga vänstra rörelsestyrspaken. |
| 4 | Inga delar krävs | – | Ta bort däcklyftfjädern. |
| 5 | Vänster rörelsestyrspak | 1 | Montera den nya vänstra rörelsestyrspaken. |
| 6 | Svängtapp Låsmutter (½ tum) Ställdonsfäste Vagnsskruv (5/16 x 1 tum) Låsmutter (5/16 tum) | 1 1 1 2 2 | Montera ställdonsfästet och det bakre lyftfästelementet. |
| 7 | Kablage för klippdäckslyft Tryckfästelement Relä Gängpressande skruv P-klämma (endast Z Master 2000) | 1 1 2 1 1 | Dra kablaget och montera reläerna. |
| 8 | Inga delar krävs | – | Montera den vänstra sidokåpan och tanklocket (endast Z Master 4000). |
| 9 | Inga delar krävs | – | Ansluta kablaget. |
| 10 | Ställdon Sprintklämma Aluminiumdistanbricka Sprintbult | 1 2 1 1 | Montera ställdonet. |
| 11 | Inga delar krävs | – | Ta bort transportlåset. |
| 12 | Inga delar krävs | – | Kontrollera klippdäckets klipp- och räfhöjd. |



Obs: Vänster och höger sida på maskinen är lika med förarens vänstra respektive högra sida vid normal körning.

1

Förbereda maskinen

Inga delar krävs

Tillvägagångssätt

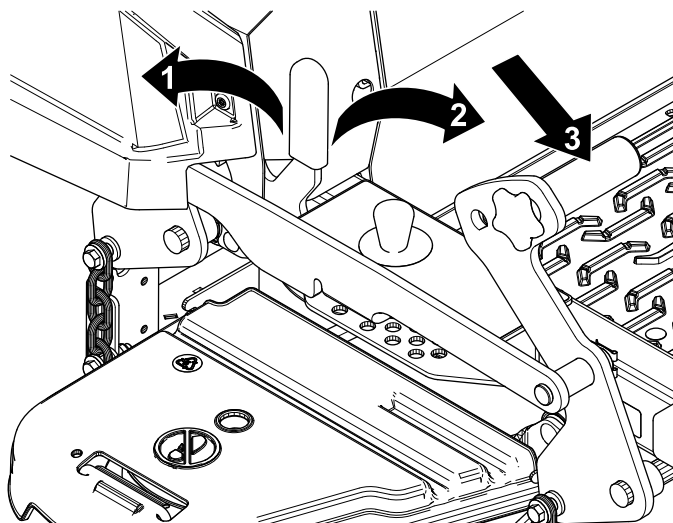
1. Parkera maskinen på en plan yta.
2. Koppla ur knivstyrningsbrytaren.
3. För rörelsereglagen utåt till det NEUTRALA LÄSLÄGET.
4. Koppla in parkeringsbromsen.
5. Stäng av motorn och ta ut nyckeln.
6. Koppla loss batteriets minuskabel.

⚠ VARNING

Felaktig dragning av batterikablarna kan skada maskinen och kablarna samt orsaka gnistor. Gnistorna kan få batterigaserna att explodera, vilket kan leda till personskador.

- Lossa alltid batteriets minuskabel (svart) innan du lossar pluskabeln (röd).
- Anslut alltid pluskabeln (röd) innan minuskabeln (svart) ansluts.

7. Tryck däcklyftpedalen helt framåt för att låsa klippdäcket i TRANSPORTLÄGET (Figur 1).

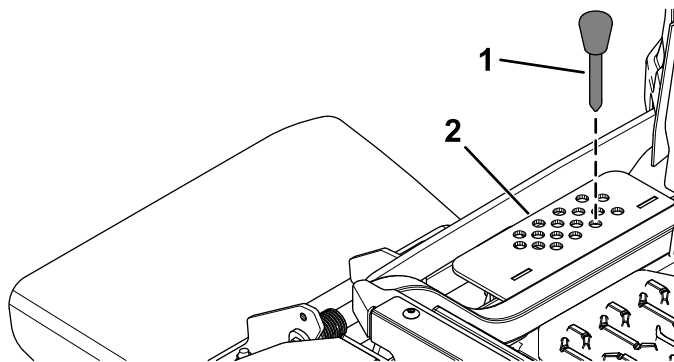


g332768

Figur 1

1. LAST läge – klippdäcket låses i transportläget.
2. OLAST läge – klippdäcket låses inte i transportläget.
3. Tryck på däcklyftpedalen med foten för att höja upp klippdäcket.

8. Stöd klippdäcket med hjälp av 4 x 4 tråklossar.
9. Ta ut klipphöjdssprinten ur klipphöjdsfästet (Figur 2).



g332766

Figur 2

1. Klipphöjdssprint
2. Klipphöjdsfäste

2

Ta bort den vänstra sidokåpan och tanklocket

Endast Z Master 4000

Inga delar krävs

Tillvägagångssätt

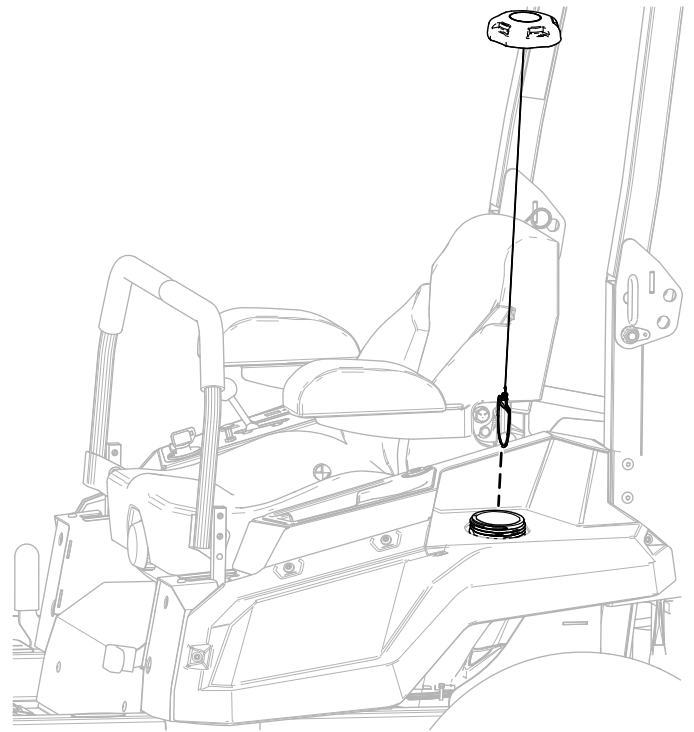
⚠ FARA

Under vissa omständigheter är bränsle och bränsleångor mycket brandfarliga och explosiva. Bränslebrand eller explosion kan skada dig själv och andra och orsaka materiella skador.

- Fyll bränsletanken på en öppen plats utomhus när motorn är avstängd och kall. Torka upp all utspilld bensin.
- Fyll inte bränsletanken helt full. Fyll bränsletanken med bränsle tills nivån ligger 25 mm från tankens övre kant, inte påfyllningsrörets. Det tomma utrymmet behövs för bränslets expansion.
- Rök aldrig vid hantering av bränsle och håll avstånd till öppna lågor eller gnistor som kan antända bränsleångor.
- Förvara bränsle i en ren, säkerhetsgodkänd behållare och se till att locket sitter på.

1. Ta bort tanklocket från den vänstra sidokåpan (Figur 3).

Spara tanklocket för senare montering.

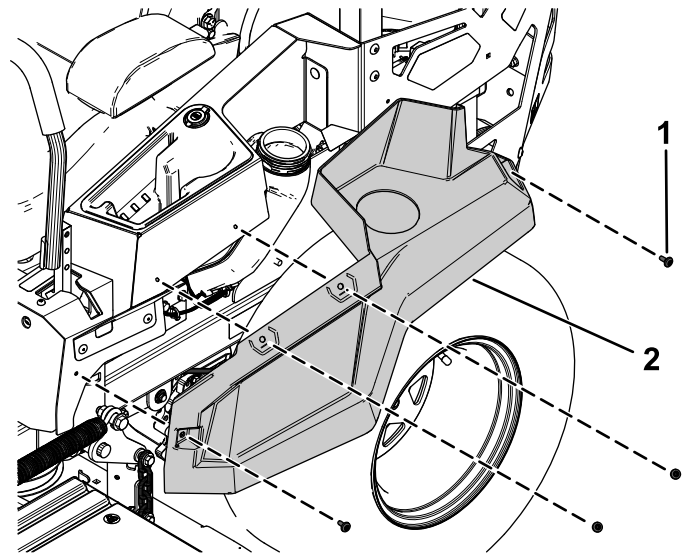


Figur 3

g345966

2. Ta bort de fyra ansatsskruvarna som fäster den vänstra sidokåpan och ta bort den vänstra sidokåpan (Figur 4).

Spara den vänstra sidokåpan och de fyra ansatsskruvarna för senare montering.



Figur 4

g345968

1. Ansatsskruv
2. Vänster sidokåpa

3. Skruva på tanklocket (Figur 3).

3

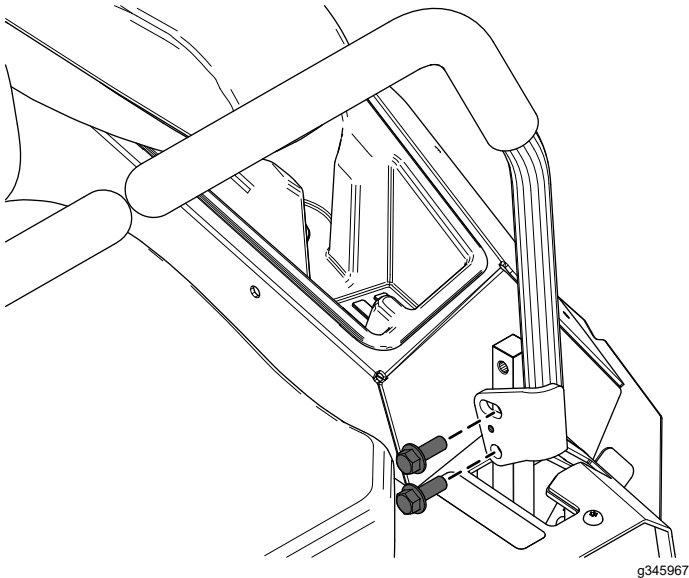
Ta bort den befintliga vänstra rörelsestyrspaken

Inga delar krävs

Tillvägagångssätt

Ta bort de två flänsskruvarna ($\frac{3}{8}$ x 1 tum) som fäster den befintliga vänstra rörelsestyrspaken och ta bort den vänstra rörelsestyrspaken (Figur 5).

Spara de två flänsskruvarna ($\frac{3}{8}$ x 1 tum) för senare montering.



Figur 5

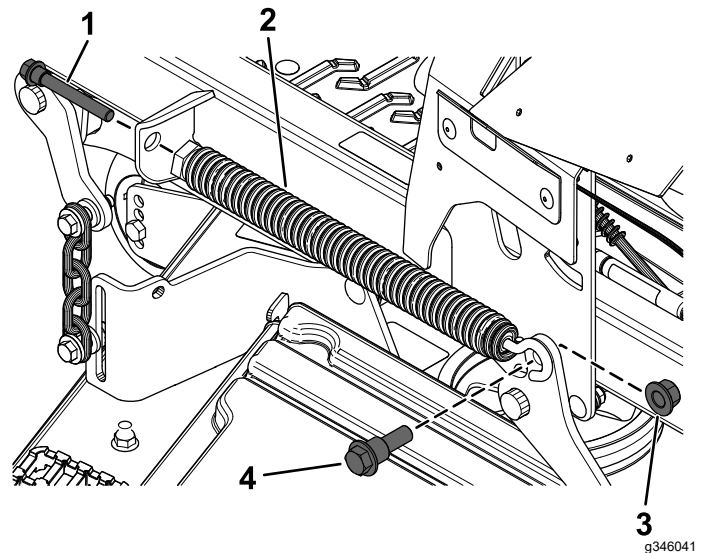
4

Ta bort däcklyftfjäders

Inga delar krävs

Tillvägagångssätt

1. Ta bort fjäderskruven som fäster den främre änden av däcklyftfjäders (Figur 6).
2. Ta bort ansatsskruven och låsmuttern ($\frac{1}{2}$ tum) som fäster den bakre änden av däcklyftfjäders (Figur 6).
3. Ta bort däcklyftfjäders (Figur 6).



Figur 6

- | | |
|--------------------|-----------------------------------|
| 1. Fjäderskruv | 3. Låsmutter ($\frac{1}{2}$ tum) |
| 2. Däcklyftfjäders | 4. Ansatsskruv |

5

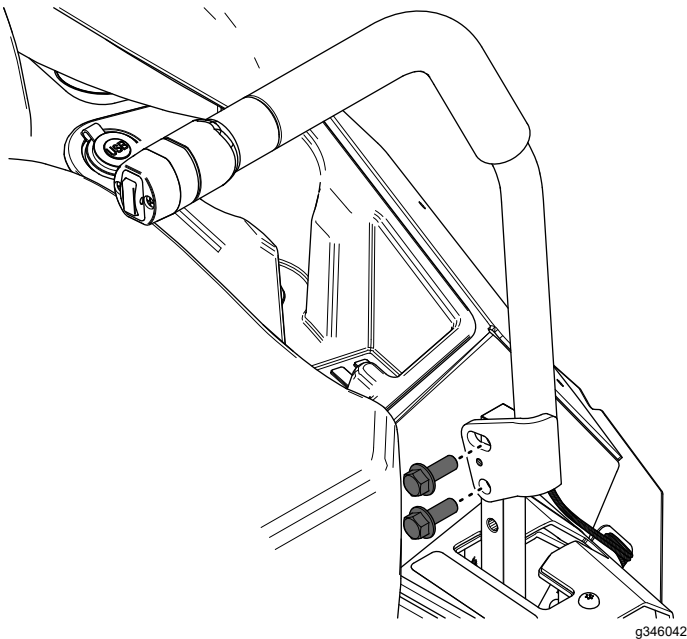
Montera den nya vänstra rörelsestyrspaken

Delar som behövs till detta steg:

| | |
|---|-------------------------|
| 1 | Vänster rörelsestyrspak |
|---|-------------------------|

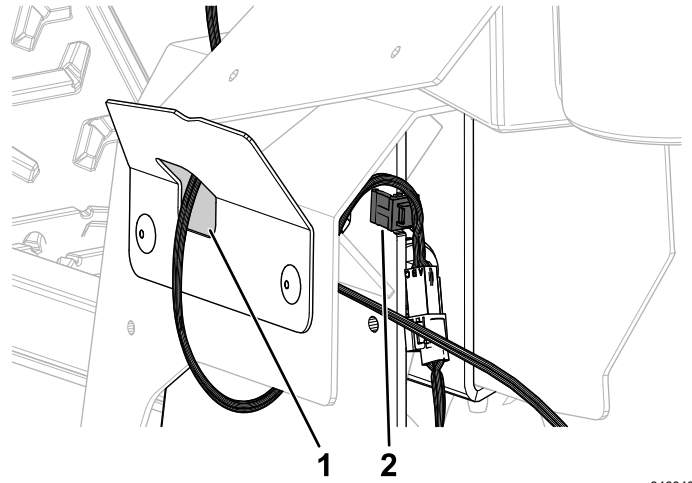
Tillvägagångssätt

1. Fäst den nya vänstra rörelsestyrspaken med hjälp av de två flänsskruvarna ($\frac{3}{8}$ x 1 tum) som du tog bort tidigare enligt [Figur 7](#).



Figur 7

2. Dra kablaget på rörelsestyrspaken genom hålet i den vänstra täckplåten ([Figur 8](#)).
3. Fäst kablaget i skåran i den vänstra rörelsestyrplåten ([Figur 8](#)).



g346043

Figur 8

1. Dra kablaget genom öppningen i den vänstra skyddsplåten här.
2. Fäst kablaget i skåran här.

6

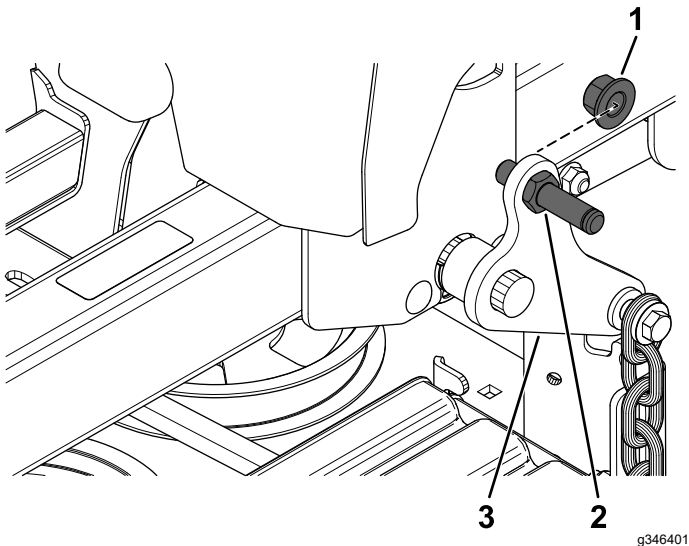
Montera ställdonsfästet och det bakre lyftfästelementet

Delar som behövs till detta steg:

| | |
|---|---------------------------|
| 1 | Svängtapp |
| 1 | Låsmutter (1/2 tum) |
| 1 | Ställdonsfäste |
| 2 | Vagnsskruv (5/16 x 1 tum) |
| 2 | Låsmutter (5/16 tum) |

Tillvägagångssätt

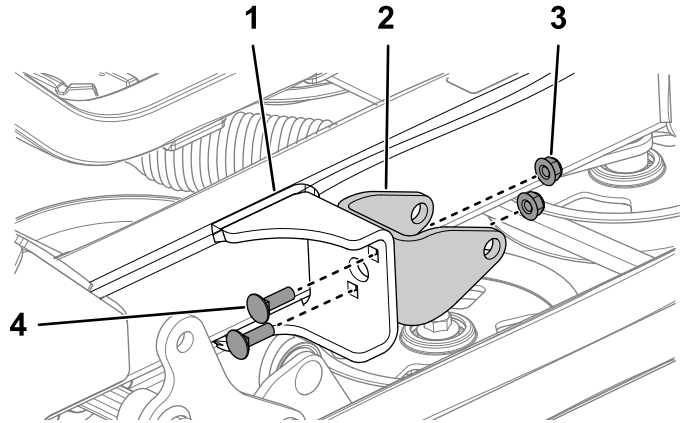
1. Fäst svängtappen på den bakre klippdäckslyftarmen med en låsmutter (1/2 tum) enligt [Figur 9](#).



Figur 9

1. Låsmutter (1/2 tum)
2. Svängtapp
3. Bakre klippdäckslyftarm

2. Fäst ställdonsfästet på det vänstra ramröret med två vagnsskrivar (5/16 x 1 tum) och två låsmutterar (5/16 tum) enligt [Figur 10](#).



Figur 10

1. Vänster ramrör
2. Ställdonsfäste
3. Låsmutter (5/16 tum)
4. Vagnsskruv (5/16 x 1 tum)

7

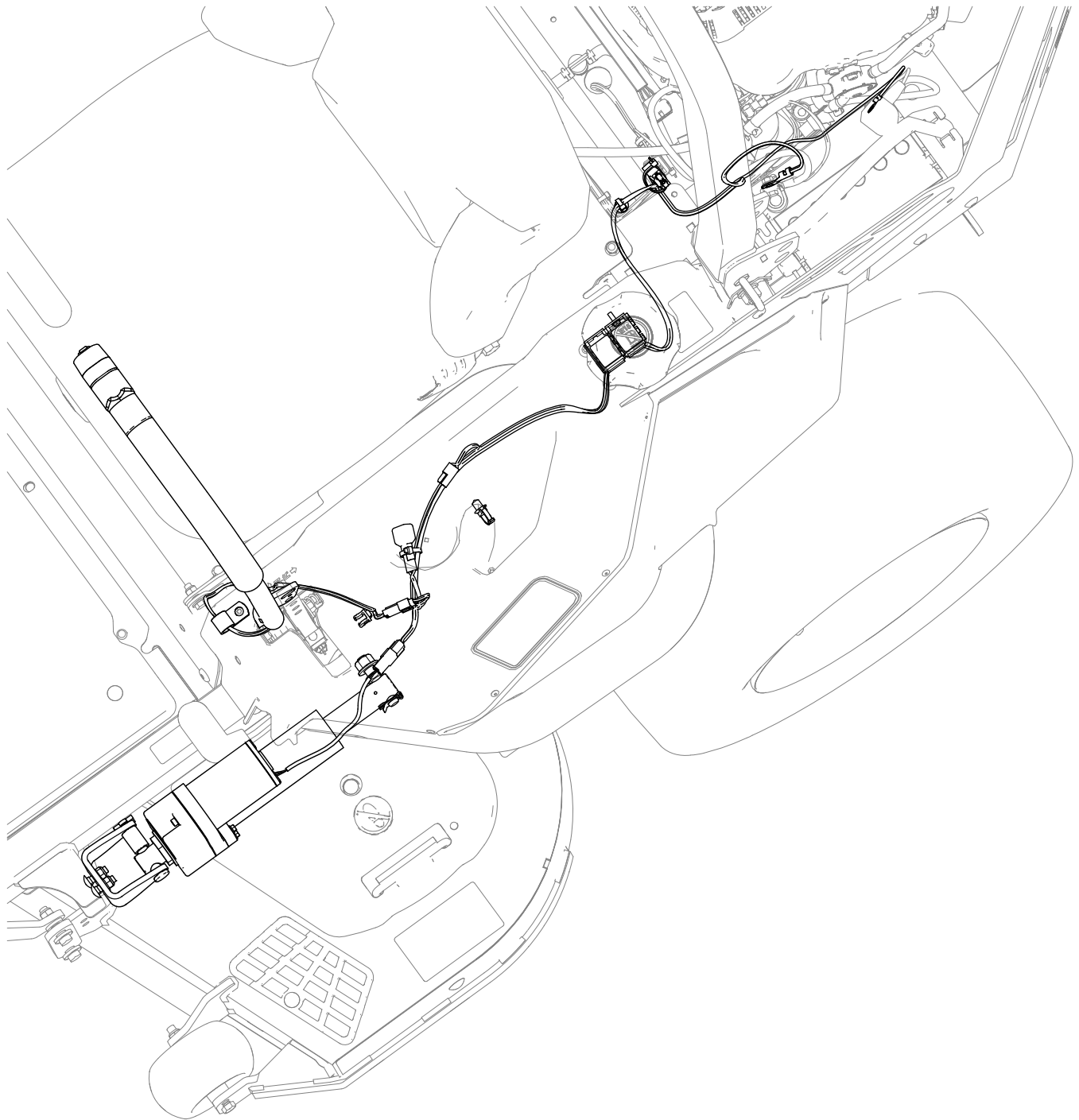
Dra kablaget och montera reläerna

Delar som behövs till detta steg:

| | |
|---|---------------------------------|
| 1 | Kablage för klippdäckslyft |
| 1 | Tryckfästelement |
| 2 | Relä |
| 1 | Gängpressande skruv |
| 1 | P-klämma (endast Z Master 2000) |

Z Master 2000

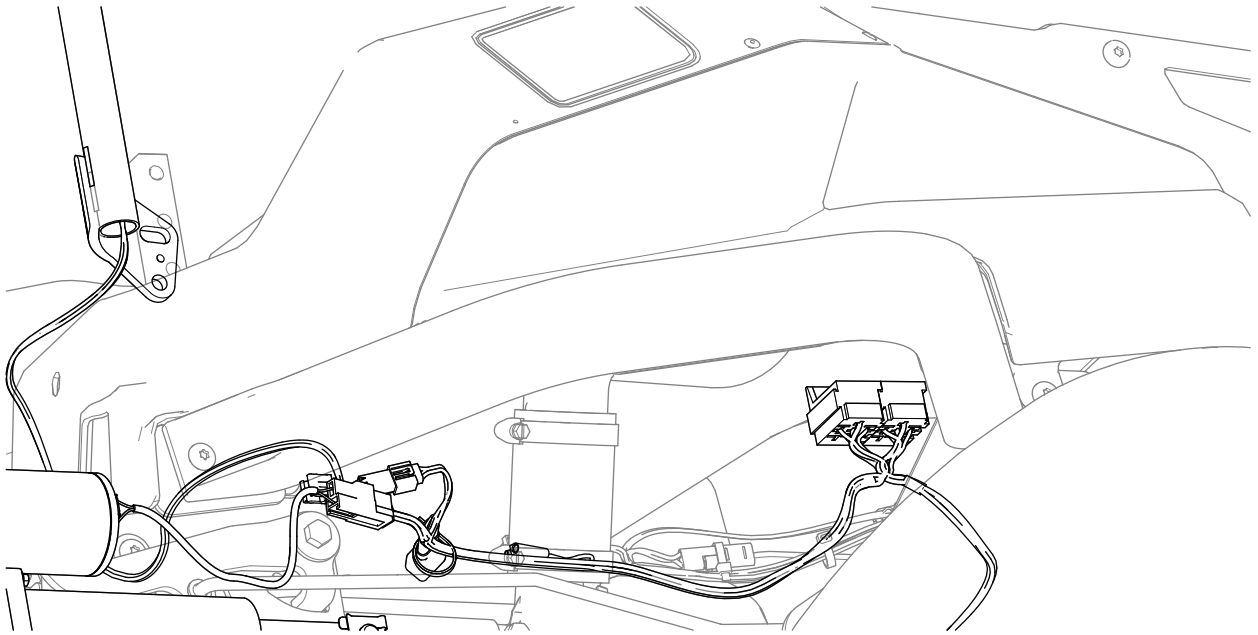
Se följande visningsbild för hur du ska dra kablaget.



Figur 11

g453572

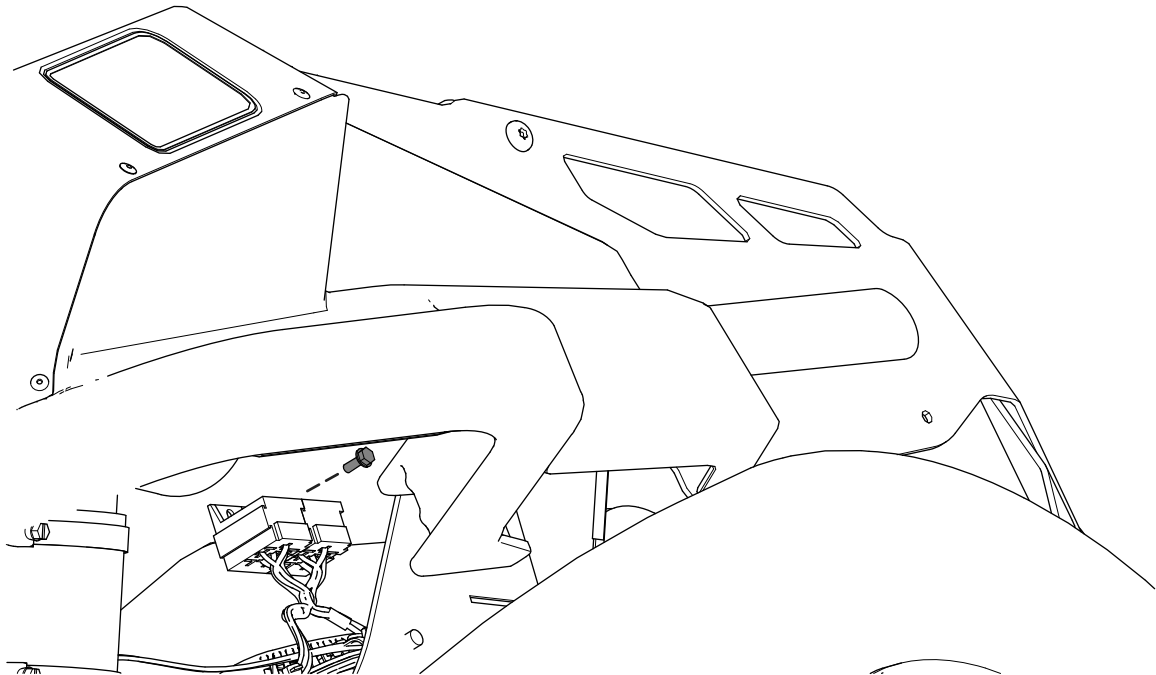
1. Dra kablaget genom öppningen i p-klämman.
2. Dra kablaget längs maskinens vänstra sida.



Figur 12

g453593

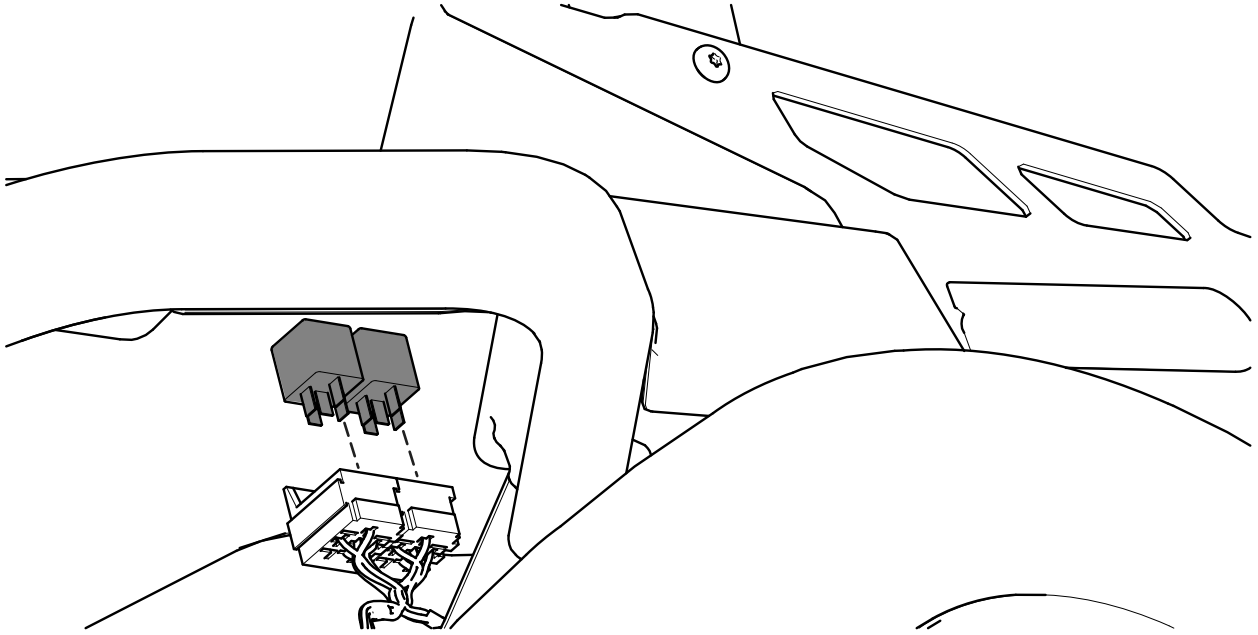
3. Fäst kablaget på den vänstra kapseln nära reläerna med den gängpressande skruven.



Figur 13

g453604

4. Montera de två reläerna.

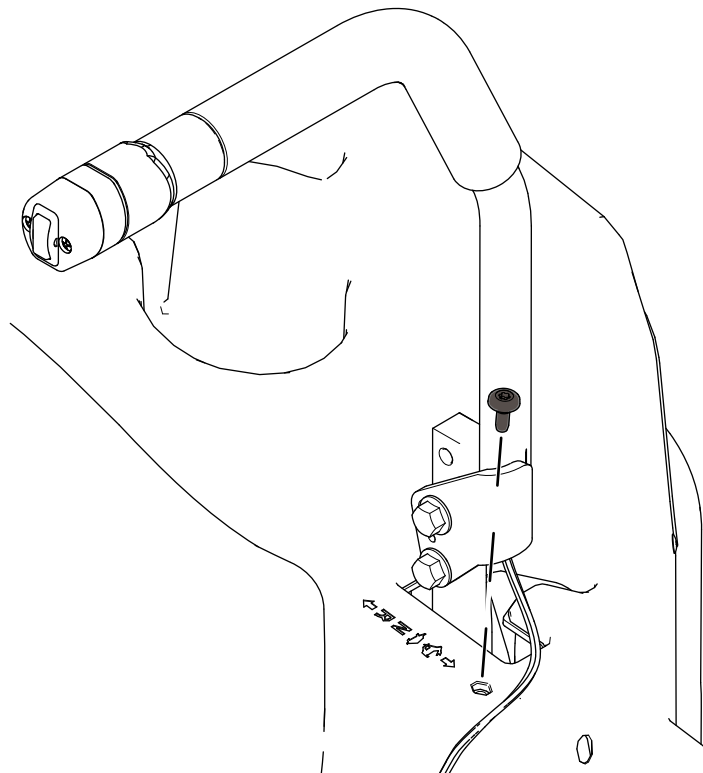


Figur 14

g453605

5. Ta bort skruven från den vänstra kapseln.

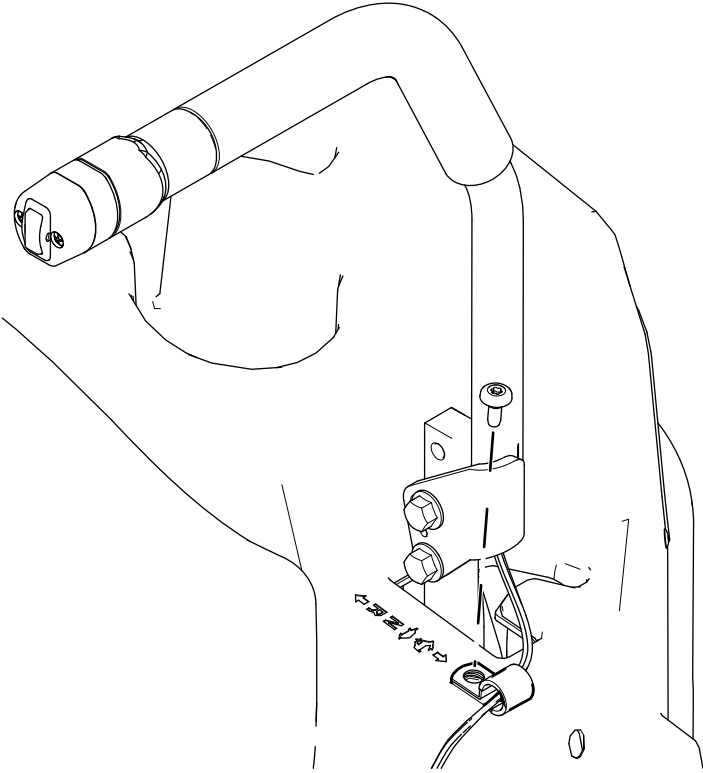
Obs: Spara skruven.



Figur 15

g453606

6. Fäst p-klämman på den vänstra kapseln med skruven som du tog bort tidigare.



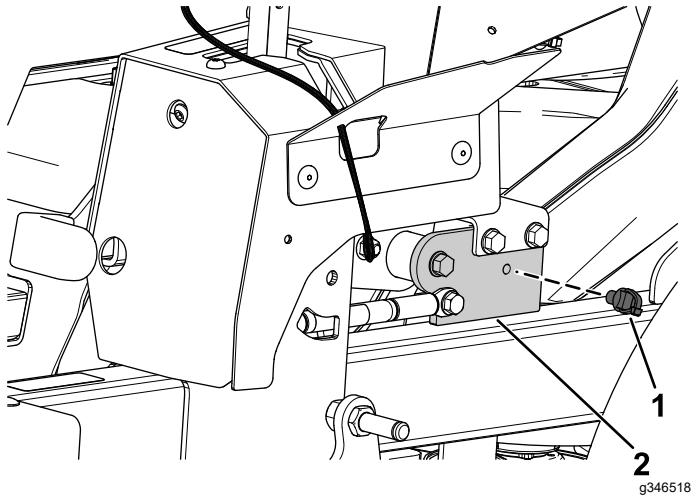
Figur 16

g453619

Z Master 4000

1. Montera det främre tryckfästelementet i parkeringsbromsspakens fäste (Figur 17).

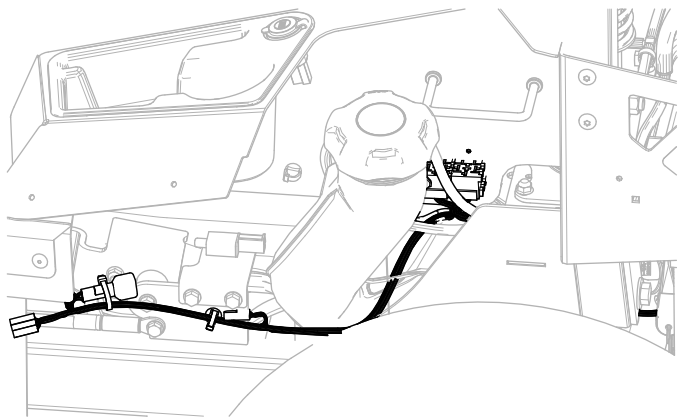
Obs: Det bakre tryckfästelementet är redan monterat.



Figur 17

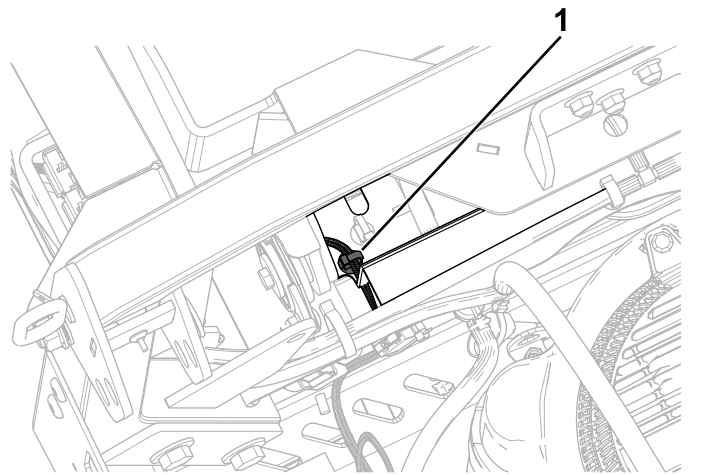
1. Tryckfästelement
2. Parkeringsbromsspakens fäste

2. Dra kablaget (Figur 18) längs med ramens vänstra sida och genom tryckfästelementet som du monterade i steg 1.



Figur 18

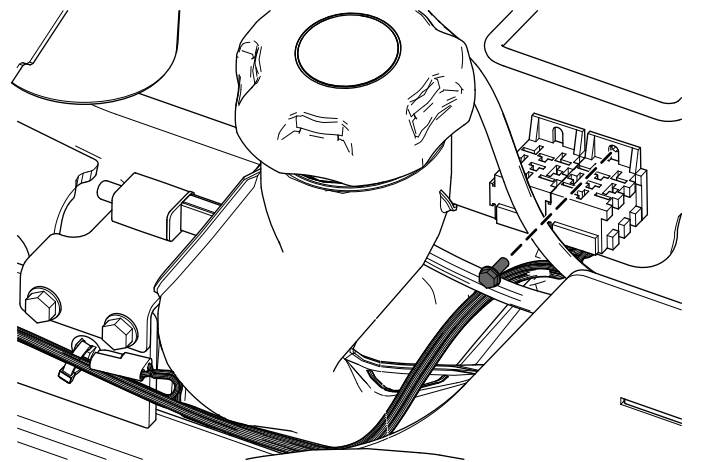
3. Montera det andra tryckfästelementet i det bakre bränsletankfästet (Figur 19).



Figur 19

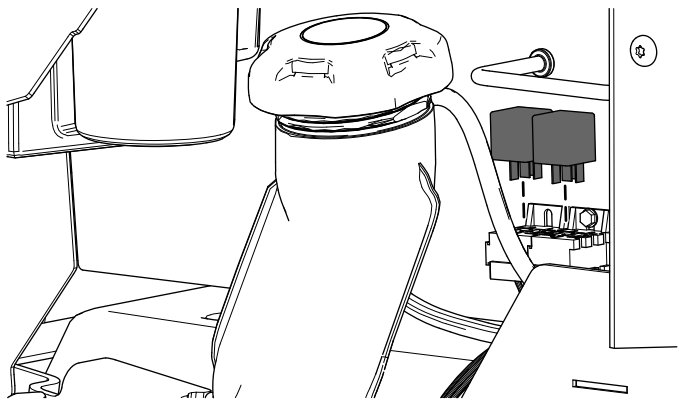
1. Tryckfästelement

4. Fäst kablaget nära reläerna med den gängpressande skruven (Figur 20).



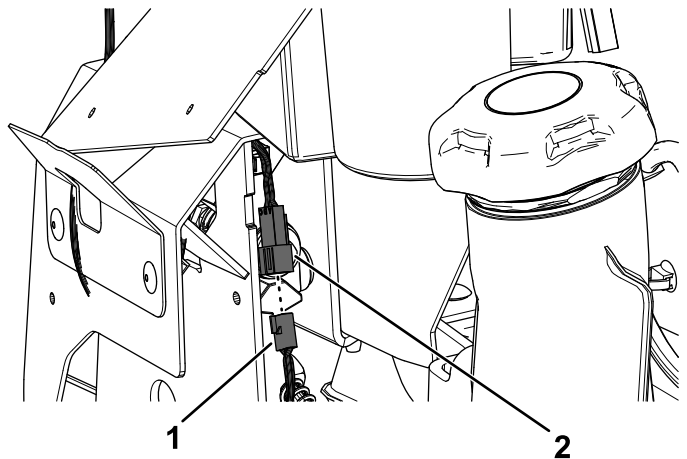
Figur 20

5. Montera de två reläerna (Figur 21).



Figur 21

g347393



Figur 22

g347392

1. Satskablagekontakt
2. Den nya vänstra rörelsestyrspakens kontakt

8

Montera den vänstra sidokåpan och tanklocket

Endast Z Master 4000

Inga delar krävs

Tillvägagångssätt

1. Ta bort tanklocket (Figur 3).
2. Fäst den vänstra sidokåpan med de fyra ansatsskruvarna som du tog bort tidigare (Figur 4).
3. Skruva på tanklocket (Figur 3).

9

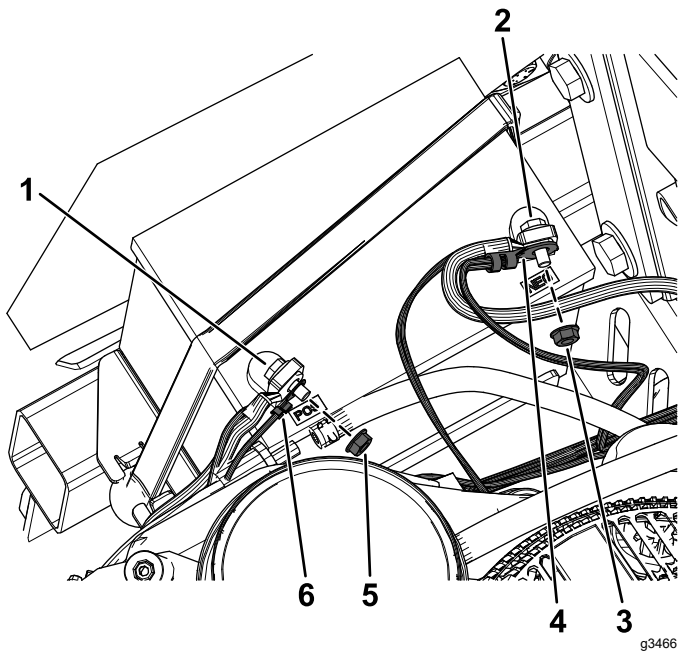
Ansluta kablaget

Inga delar krävs

Tillvägagångssätt

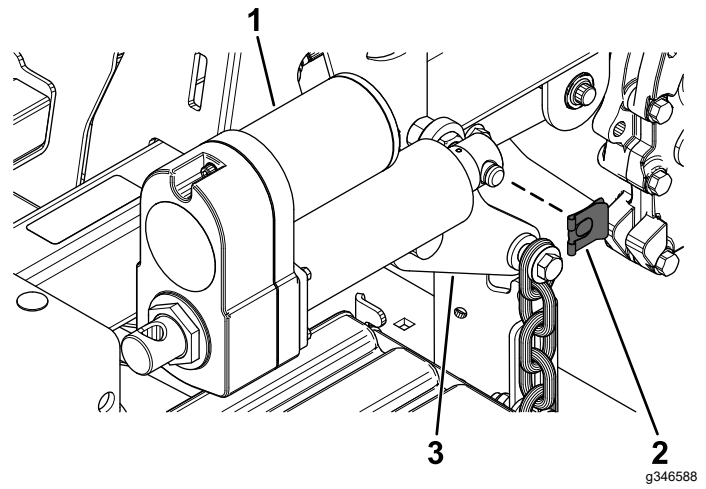
1. Anslut satskablaget till maskinkablages kontakt med markeringen CONN-DECK LIFT.
2. Anslut satskablages kontakt till den nya vänstra rörelsestyrspakens kontakt (Figur 22).

3. Anslut satskablaget till ställdonet.
4. Dra av hättan från den positiva batteripolen.
5. Ta bort muttern från den positiva batteripolen och montera satskablages positiva ringkoppling på skruven (Figur 23).
6. Montera den positiva ringkopplingen med muttern som du tog bort tidigare (Figur 23).
7. Montera hättan över den positiva batteripolen.
8. Ta bort muttern från den negativa batteripolen och montera satskablages negativa ringkoppling på skruven (Figur 23).
9. Montera den negativa ringkopplingen med muttern som du tog bort tidigare (Figur 23).



Figur 23

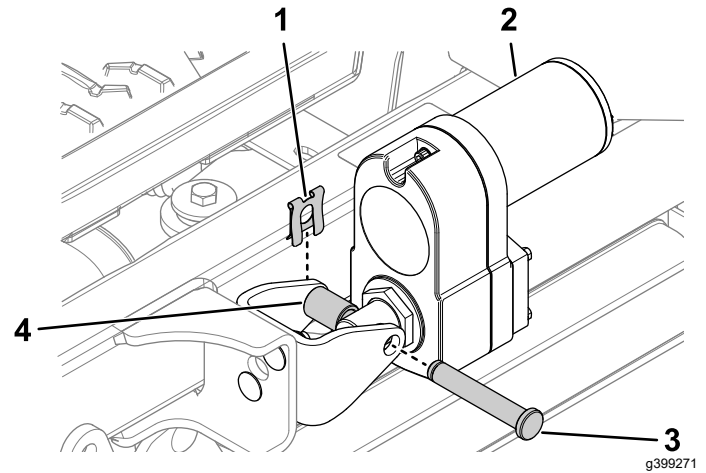
- | | |
|-----------------------|--|
| 1. Pluspolens skruv | 4. Satskablagent negativa ringkoppling |
| 2. Minuspolens skruv | 5. Pluspolens mutter |
| 3. Minuspolens mutter | 6. Satskablagent positiva ringkoppling |



Figur 24

- | | |
|-----------------|----------------------------|
| 1. Ställdon | 3. Bakre klippdäckslyftarm |
| 2. Sprintklämma | |

- Vrid ställdonet uppåt och rikta in ställdonet mot hålen i ställdonsfästet.
Om hålen **inte** är i linje ska du sätta på maskinen och försiktigt trycka uppåt eller nedåt på klippdäckets lyftknapp på rörelsestyrspaken tills hålen är i linje.
- Fäst ställdonet på ställdonsfästet med hjälp av sprintbulten, aluminiumdistansbrickan och sprintklämman enligt [Figur 25](#).



Figur 25

- | | |
|-----------------|---------------------------|
| 1. Sprintklämma | 3. Sprintbult |
| 2. Ställdon | 4. Aluminiumdistansbricka |

10

Montera ställdonet

Delar som behövs till detta steg:

| | |
|---|------------------------|
| 1 | Ställdon |
| 2 | Sprintklämma |
| 1 | Aluminiumdistansbricka |
| 1 | Sprintbult |

Tillvägagångssätt

- Fäst ställdonet på den bakre klippdäckslyftarmen med hjälp av sprintklämman ([Figur 24](#)).

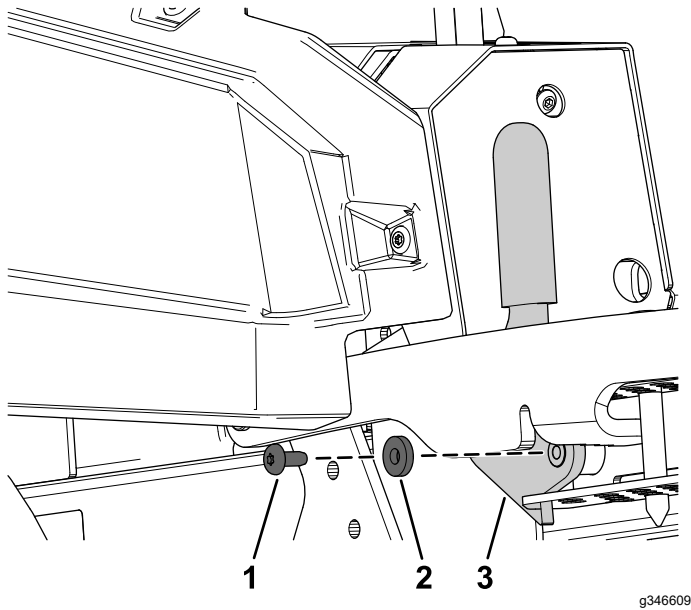
11

Ta bort transportlåset

Inga delar krävs

Tillvägagångssätt

1. Tryck klippdäckslyftbrytaren uppåt tills du ett hackande eller klickande ljud från ställdonet.
2. Stäng av maskinen.
3. Ta bort skruven, brickan och transportlåset (Figur 26).



Figur 26

1. Bult
2. Bricka
3. Transportlås

12

Kontrollera klippdäckets klipp- och räfshöjd

Inga delar krävs

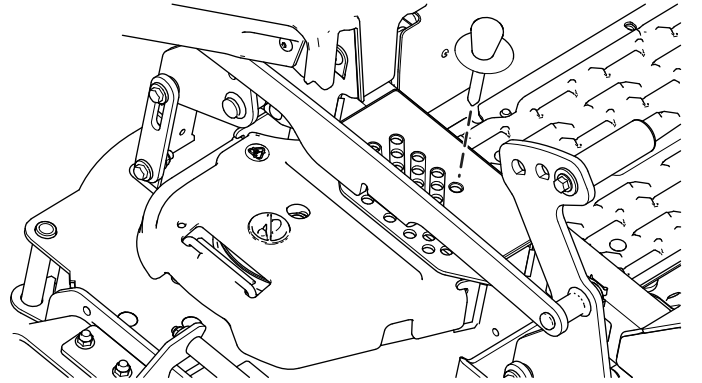
Tillvägagångssätt

Se förfarandet Justera sidledes balansering och slutningen för knivar i *bruksanvisningen*.

Körning

Justera klippdäcket till transporthöjd

1. Tryck uppåt på brytaren för klippdäckslyften (Figur 28) tills klippdäcket är helt upphöjt.
2. För in klipphöjdssprinten på 127 mm i klipphöjdsläget på fästet (Figur 27).



Figur 27

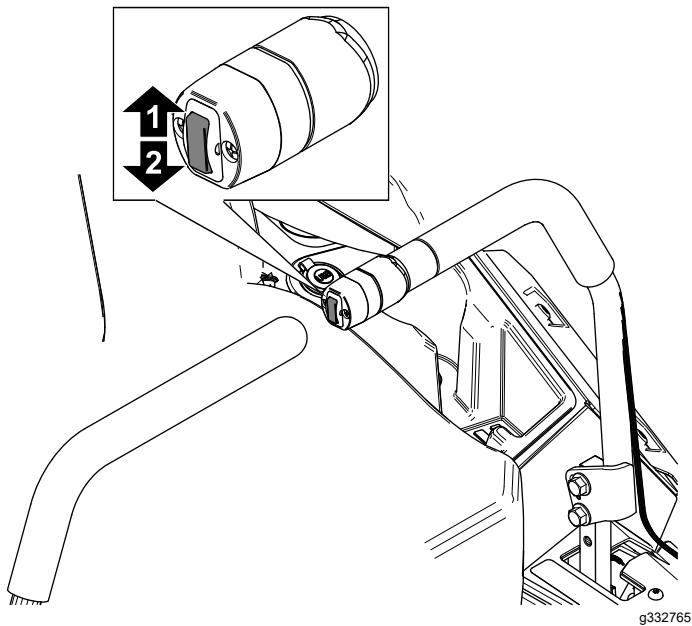
3. Tryck nedåt på brytaren för klippdäckslyften tills klipphöjdslinken nuddar vid klipphöjdssprinten.

Obs: Om klipphöjdslinken och klipphöjdssprinten ligger an mot varandra kan det påverka klippdäckets klipp höjd och nivå negativt.

Justera klipphöjden

För maskiner med elektriskt däcklyft

1. Tryck upp på däcklyftsknappen (Figur 28).



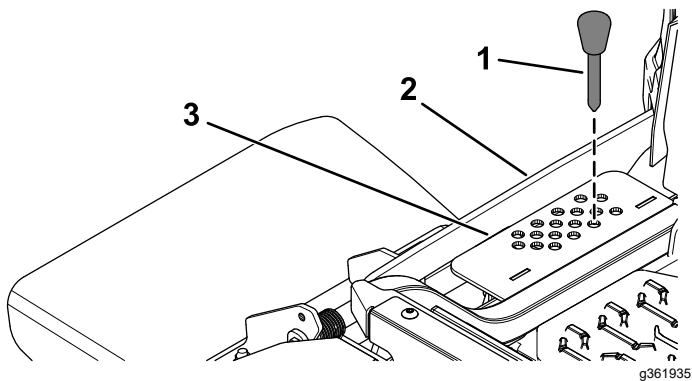
Figur 28

g332765

1. Tryck upp för att höja klippdäcket.
2. Tryck ned för att sänka klippdäcket.

2. Sätt i sprinten i det hål i klipphöjdsfästet som motsvarar den önskade klipphöjden (Figur 29).
3. Tryck på däcklyftsknappen tills klipphöjdslinken nuddar vid klipphöjdssprinten (Figur 29).

Obs: Om klipphöjdslinken och klipphöjdssprinten ligger an mot varandra kan det påverka klippdäckets klipp höjd och nivå negativt.



Figur 29

g361935

1. Klipphöjdssprint
2. Klipphöjdslink
3. Klipphöjdsfäste



Count on it.