



# Kit de elevação elétrica da plataforma

Cortador com operador montado Z Master® 2000 com número de série 413000000 e posteriores ou Z Master® da série 4000 com número de série 412200557 e posteriores

Modelo nº 147-7867

Instruções de instalação

## Instalação

### Peças soltas

Utilize a tabela abaixo para verificar se todas as peças foram enviadas.

Procedimento	Descrição	Quantidade	Utilização
<b>1</b>	Nenhuma peça necessária	–	Prepare a máquina.
<b>2</b>	Nenhuma peça necessária	–	Retire o módulo do lado esquerdo e a tampa do depósito de combustível (apenas Z Master 4000).
<b>3</b>	Nenhuma peça necessária	–	Remoção da alavanca esquerda de controlo de movimento existente.
<b>4</b>	Nenhuma peça necessária	–	Remoção da mola de elevação da plataforma.
<b>5</b>	Alavanca esquerda de controlo de movimento	1	Instalação da nova alavanca esquerda de controlo de movimento existente.
<b>6</b>	Pino de articulação Porca de bloqueio (½ pol.) Montagem do acionador Parafuso de carroçaria (5/16 pol. x 1 pol.) Porca de bloqueio (5/16 pol.)	1 1 1 2 2	Instalação das ferragens da montagem do acionador e elevação traseira.
<b>7</b>	Cablagem do sistema de elevação da plataforma Fixador de pressão Relé Parafuso Taptite Abraçadeira em P (apenas Z Master 2000)	1 1 2 1 1	Encaminhamento da cablagem e instalação dos relés.
<b>8</b>	Nenhuma peça necessária	–	Instale o módulo do lado esquerdo e a tampa do depósito de combustível (apenas Z Master 4000).
<b>9</b>	Nenhuma peça necessária	–	Ligação da cablagem.



Procedimento	Descrição	Quantidade	Utilização
<b>10</b>	Acionador Clipe do pino Espaçador de alumínio Passador de forquilha	1 2 1 1	Instalação do acionador.
<b>11</b>	Nenhuma peça necessária	–	Remoção do bloqueio de transporte.
<b>12</b>	Nenhuma peça necessária	–	Verificação da altura de corte da plataforma e ancinho do cortador.

**Nota:** Determine os lados direito e esquerdo da máquina a partir da posição normal de operação.

# 1

## Preparação da máquina

Nenhuma peça necessária

### Procedimento

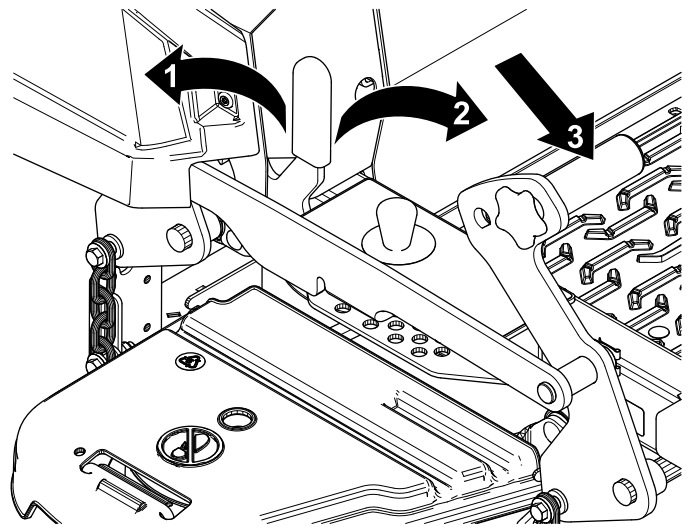
1. Estacione a máquina numa superfície nivelada.
2. Desengate o interruptor de controlo das lâminas.
3. Mova as alavancas de controlo de movimento para fora para a posição BLOQUEADAS EM PONTO MORTO.
4. Engate o travão de estacionamento.
5. Desligue o motor e retire a chave.
6. Desligação do cabo negativo da bateria.

#### **⚠ AVISO**

**A ligação incorreta dos cabos da bateria pode danificar o veículo e os cabos, produzindo faíscas. O mau contacto pode fazer explodir os gases das baterias, causando acidentes pessoais.**

- **Desligue sempre o cabo negativo (preto) da bateria antes de desligar o cabo positivo (vermelho).**
- **Ligue sempre o cabo positivo (vermelho) antes de ligar o cabo negativo (preto).**

7. Empurre o pedal de elevação da plataforma totalmente para a frente para bloquear a plataforma do cortador na posição TRANSPORTE (Figura 1).



**Figura 1**

1. Posição BLOQUEIO – a plataforma do cortador bloqueia na posição de transporte.
2. Posição DESBLOQUEIO – a plataforma do cortador não bloqueia na posição de transporte.
3. Empurre o pedal de elevação da plataforma com o pé para elevar a plataforma do cortador.

8. Apoie a plataforma do cortador utilizando 4 x 4 blocos de madeira.
9. Remova o pino de altura de corte do suporte da altura de corte (Figura 2).

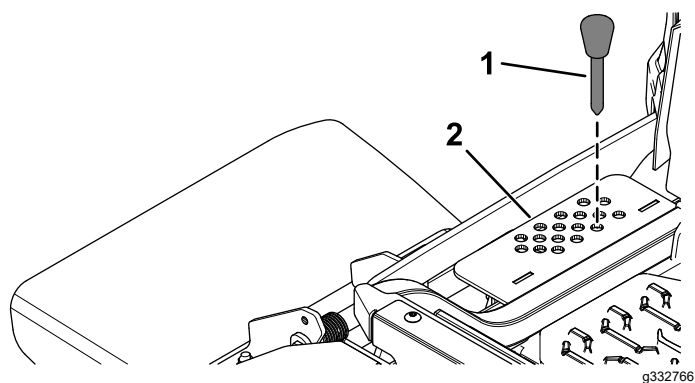


Figura 2

1. Pino de altura de corte      2. Suporte da altura de corte

## 2

### Remoção do módulo do lado direito e a tampa do depósito de combustível

#### Apenas Z Master 4000

Nenhuma peça necessária

### Procedimento

#### **⚠ PERIGO**

Em determinadas condições, o combustível e respectivos gases podem tornar-se altamente inflamáveis e explosivos. Um incêndio ou explosão de combustível poderá provocar queimaduras e danos materiais.

- Encha o depósito de combustível no exterior, num espaço aberto, quando o motor estiver desligado e frio. Remova todo o combustível derramado.
- Não encha completamente o depósito de combustível. Adicione gasolina ao depósito de combustível até que o nível se encontre 25 mm abaixo da parte superior do depósito, não do tubo de enchimento. Este espaço no depósito permite a expansão do combustível.
- Nunca fume quando estiver a manusear combustível e mantenha-se afastado de fogo ou faíscas que possam inflamar os vapores de combustível.
- Guarde o combustível num recipiente limpo e seguro e mantenha-o sempre bem fechado.

1. Remova a tampa do depósito de combustível do módulo do lado direito ([Figura 3](#)).

Guarde a tampa do depósito de combustível para instalação posterior.

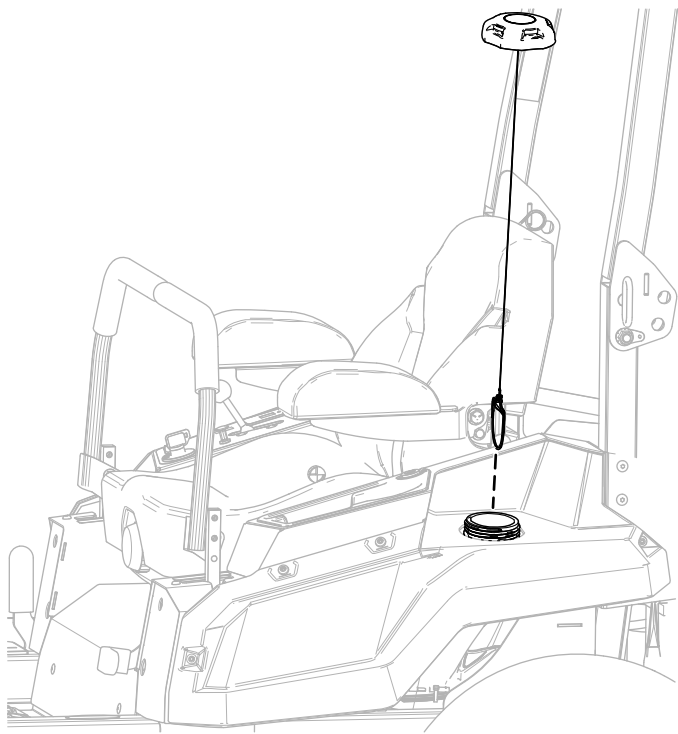


Figura 3

g345966

2. Remova os quatro parafusos com olhal do módulo do lado esquerdo e remova o módulo do lado esquerdo (Figura 4).

Guarde o módulo do lado esquerdo e quatro parafusos com olhal para instalação posterior.

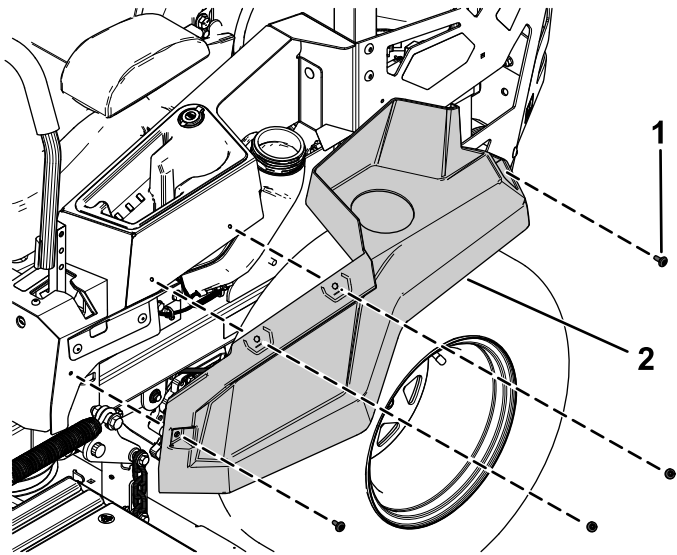


Figura 4

g345968

1. Parafuso com olhal
2. Módulo do lado esquerdo

3. Instale a tampa do depósito de combustível (Figura 3).

# 3

## Remoção da alavanca esquerda de controlo de movimento existente

Nenhuma peça necessária

### Procedimento

Remova os dois parafusos com cabeça sextavada ( $\frac{3}{8}$  pol. x 1 pol.) que prendem a alavanca esquerda de controlo de movimento existente e remova a alavanca esquerda de controlo de movimento (Figura 5).

Guarde os dois parafusos de cabeça flangeada ( $\frac{3}{8}$  pol. x 1 pol.) para instalação posterior.

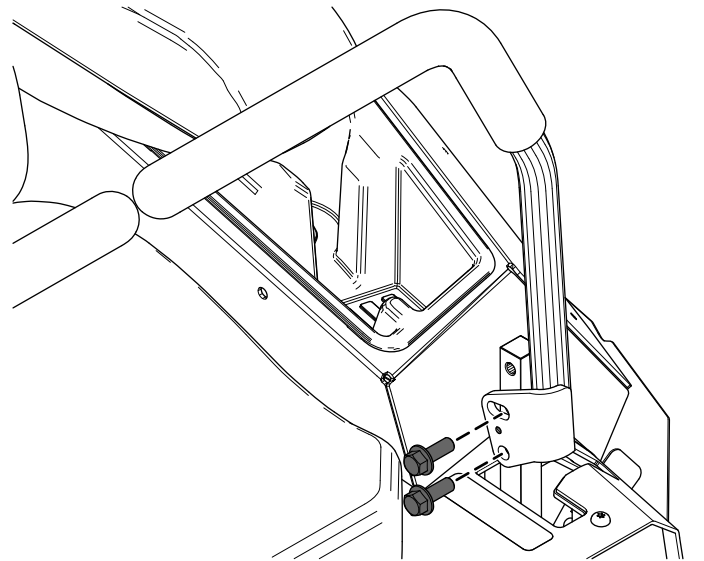


Figura 5

g345967

# 4

## Remoção da mola de elevação da plataforma

Nenhuma peça necessária

### Procedimento

1. Remova o parafuso da mola que prende a frente da mola de elevação da plataforma (Figura 6).

2. Remova o parafuso com olhal e porca de bloqueio (1/2 pol.) que prende a traseira a mola de elevação da plataforma (Figura 6).
3. Remova a mola de elevação da plataforma (Figura 6).

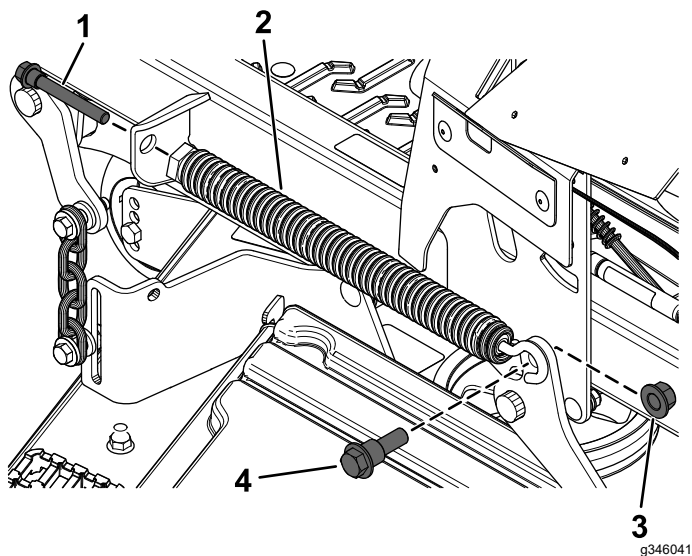


Figura 6

- |                                   |                                 |
|-----------------------------------|---------------------------------|
| 1. Parafuso da mola               | 3. Porca de bloqueio (1/2 pol.) |
| 2. Mola de elevação da plataforma | 4. Parafuso com olhal           |

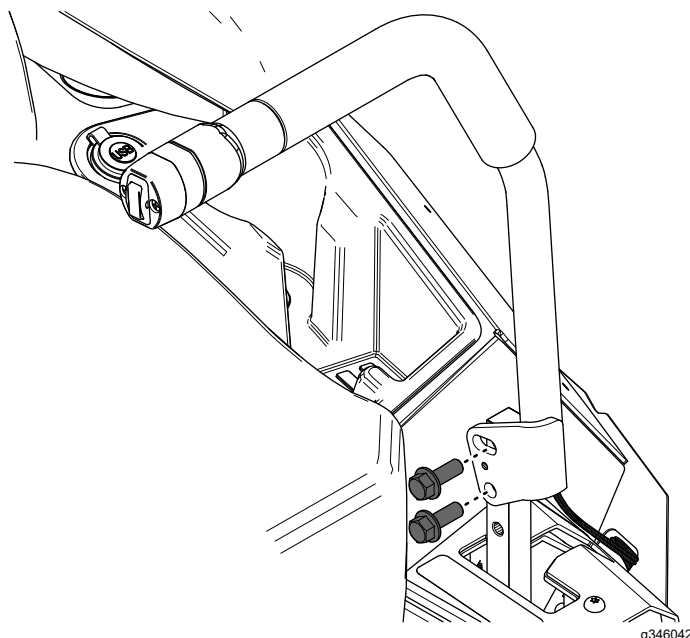


Figura 7

2. Encaminhe a cablagem da alavanca de controle de movimento através do furo na placa da cobertura esquerda (Figura 8).
3. Prenda a cablagem no entalhe na placa de controle de movimento esquerdo (Figura 8).

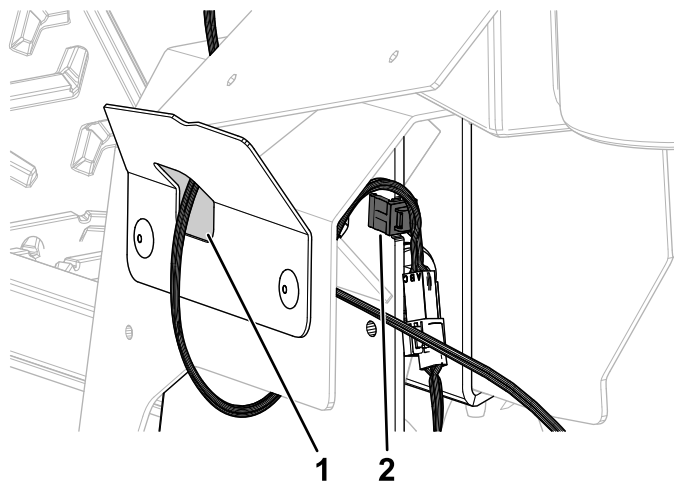


Figura 8

1. Encaminhe a cablagem através da abertura na placa da cobertura esquerda.
2. Prenda a cablagem ao entalhe aqui.

# 5

## Instalação da nova alavanca esquerda de controlo de movimento existente

Peças necessárias para este passo:

1	Alavanca esquerda de controlo de movimento
---	--

### Procedimento

1. Prenda a nova alavanca esquerda de controlo de movimento utilizando os dois parafusos de cabeça flangeada (3/8 pol. x 1 pol.) como se mostra na Figura 7.

# 6

## Instalação das ferragens da montagem do acionador e elevação traseira

Peças necessárias para este passo:

1	Pino de articulação
1	Porca de bloqueio (½ pol.)
1	Montagem do acionador
2	Parafuso de carroçaria (5/16 pol. x 1 pol.)
2	Porca de bloqueio (5/16 pol.)

### Procedimento

1. Prenda o pino da articulação ao braço de elevação da plataforma traseiro utilizando uma porca de bloqueio (½ pol.) como se mostra na [Figura 9](#).

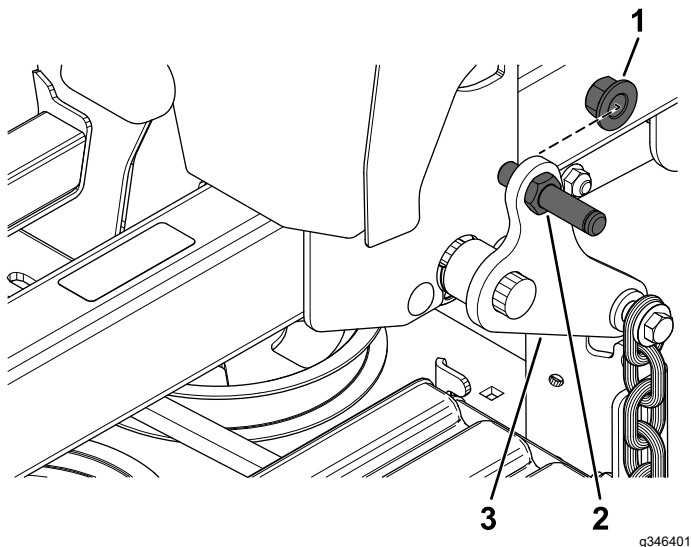


Figura 9

1. Porca de bloqueio (½ pol.)
2. Pino de articulação
3. Braço de elevação da plataforma traseiro

2. Prenda a montagem do acionador à estrutura esquerda do tubo utilizando 2 parafusos de carroçaria (5/16 x 1 pol.) e 2 porcas de bloqueio (5/16 pol.), como se mostra na [Figura 10](#).

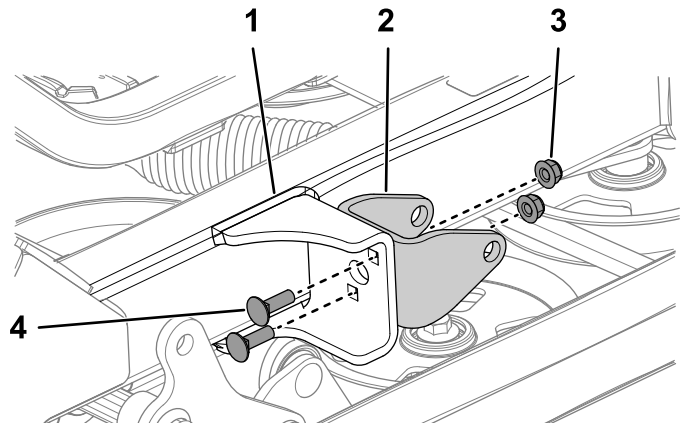


Figura 10

1. Tubo da estrutura esquerdo
2. Montagem do acionador
3. Porca de bloqueio (5/16 pol.)
4. Parafuso de carroçaria (5/16 pol. x 1 pol.)

# 7

## Encaminhamento da cablagem e instalação dos relés

Peças necessárias para este passo:

1	Cablagem do sistema de elevação da plataforma
1	Fixador de pressão
2	Relé
1	Parafuso Taptite
1	Abraçadeira em P (apenas Z Master 2000)

## Z Master 2000

Consulte a figura seguinte para mais informações sobre como encaminhar a cablagem.

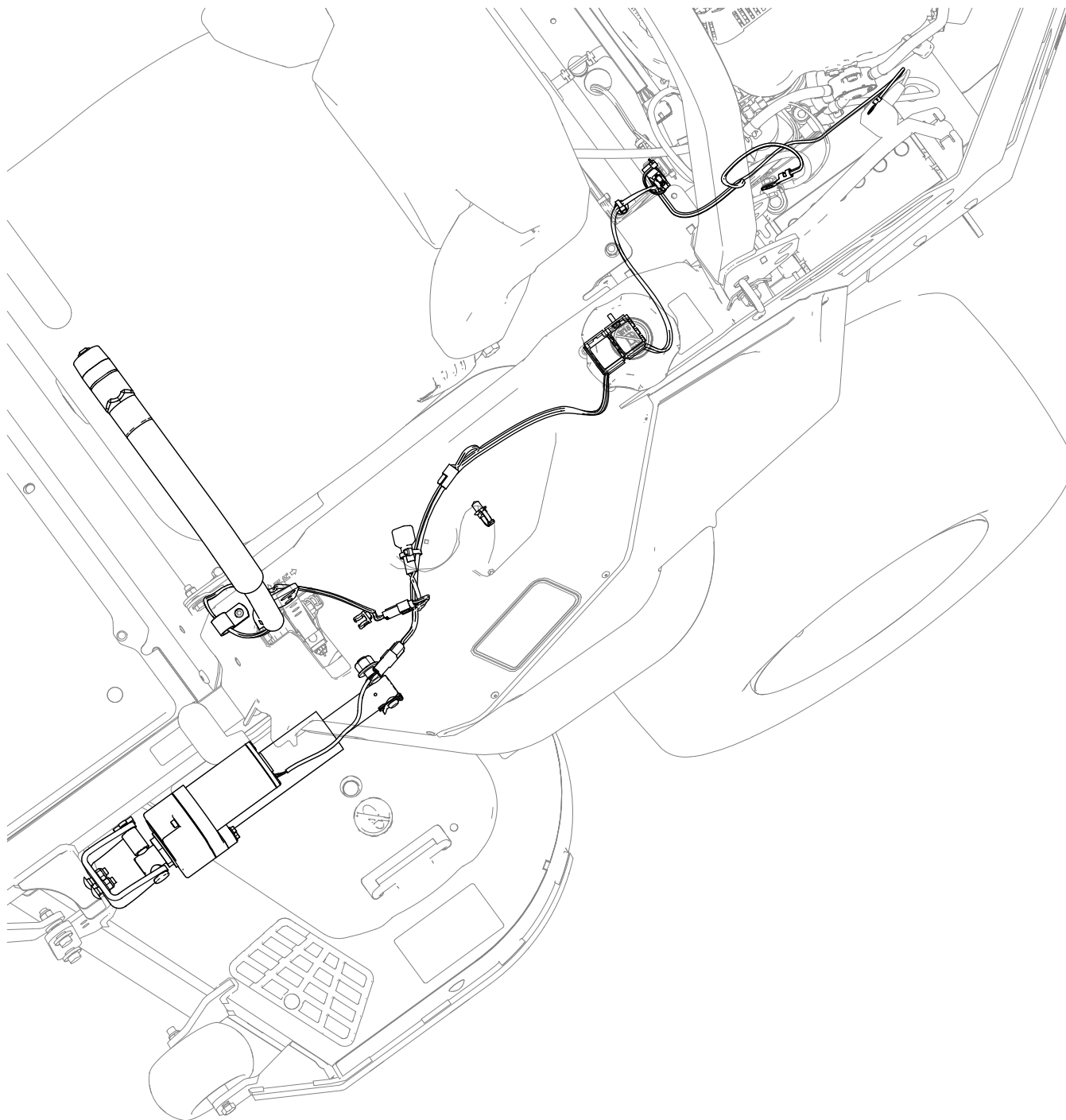
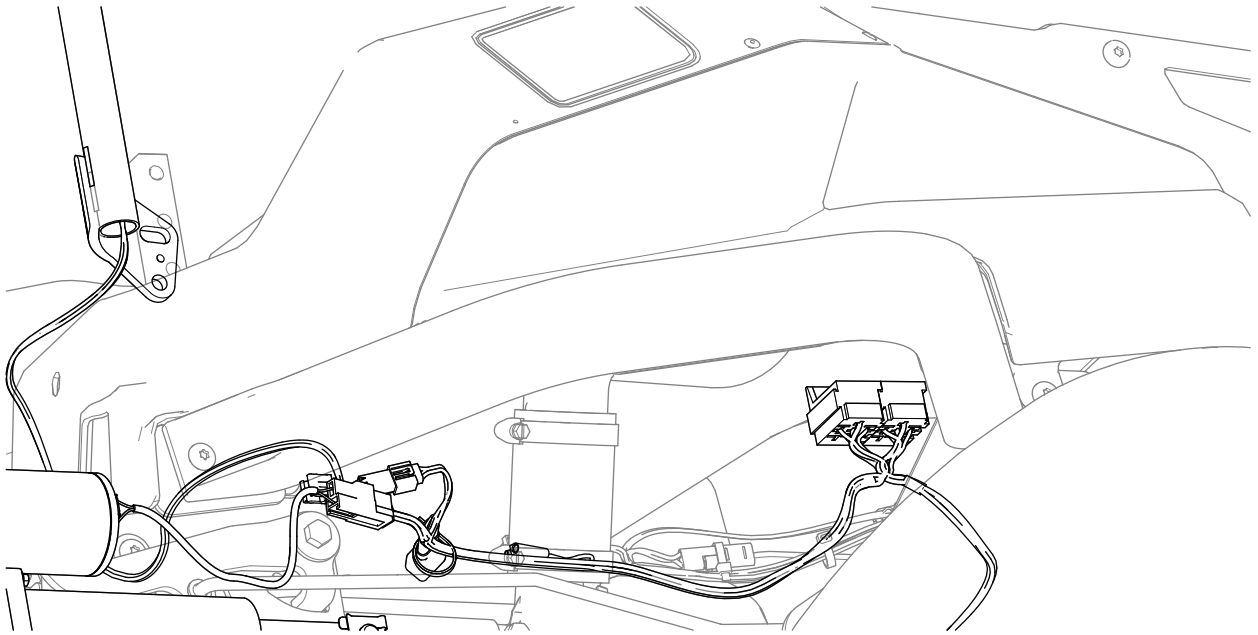


Figura 11

g453572

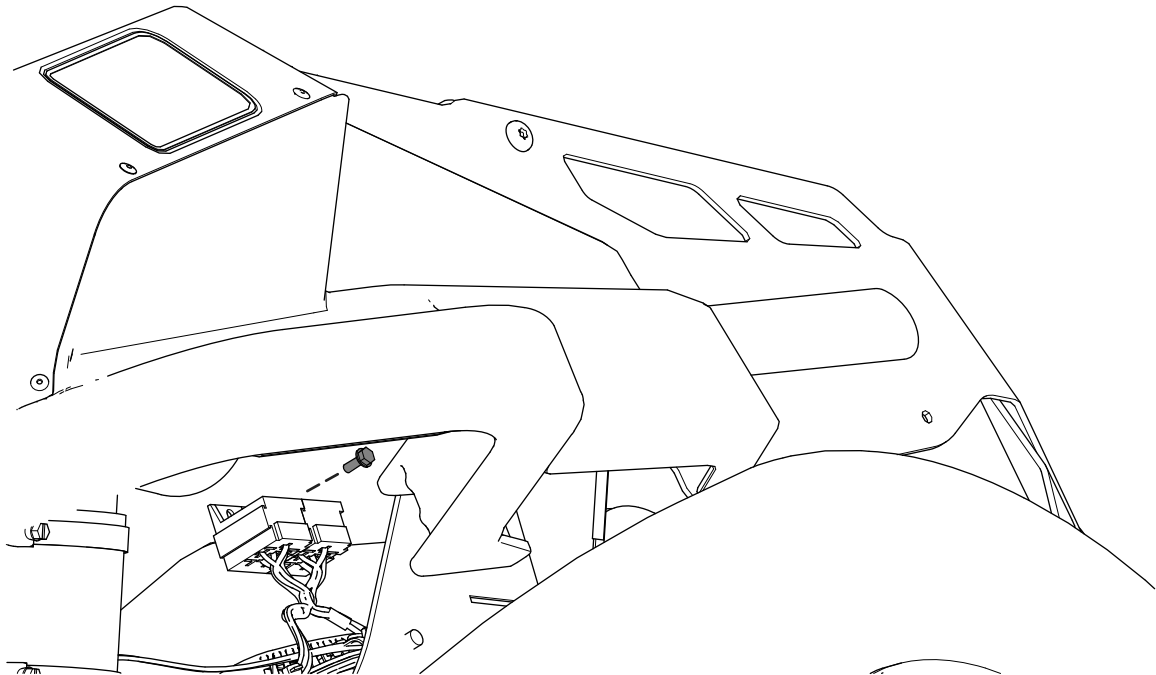
1. Encaminhe a cablagem através da abertura da abraçadeira em P.
2. Encaminhe a cablagem ao longo do lado esquerdo da máquina.



**Figura 12**

g453593

3. Prenda a cablagem ao módulo esquerdo, junto dos relés utilizando o parafuso Taptite.



**Figura 13**

g453604



4. Instale os dois relés.

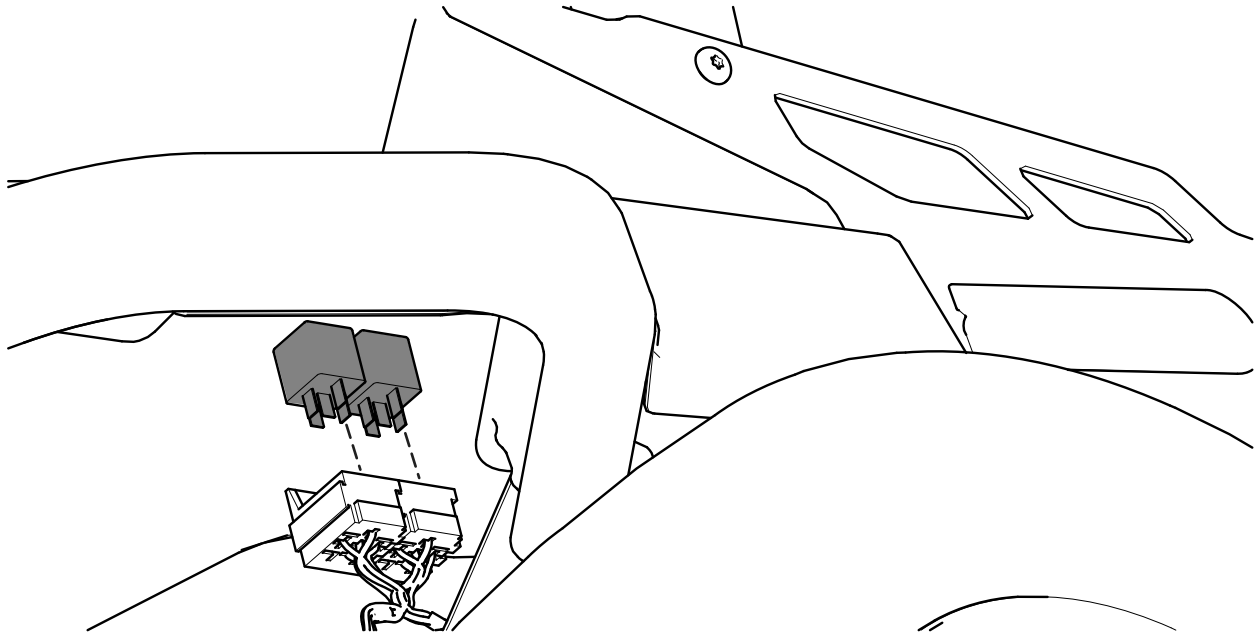


Figura 14

g453605

5. Retire o parafuso do módulo do lado esquerdo.

**Nota:** Guarde o parafuso.

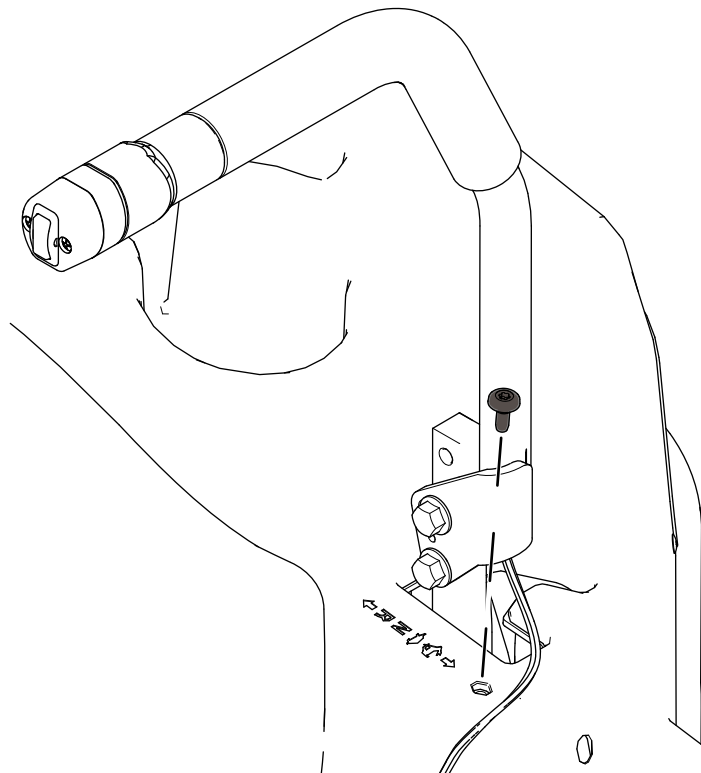


Figura 15

g453606

6. Prenda a abraçadeira em P ao módulo do lado esquerdo utilizando o parafuso que removeu anteriormente.

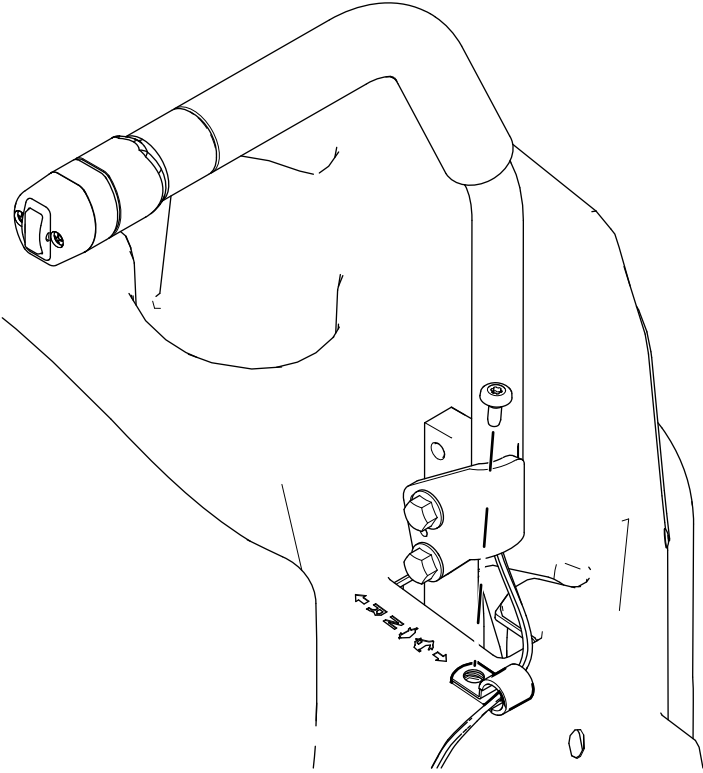


Figura 16

g453619

## Z Master 4000

1. Instale o fixador de pressão frontal no suporte da alavanca do travão de estacionamento (Figura 17).

**Nota:** O fixador de pressão traseiro já está instalado.

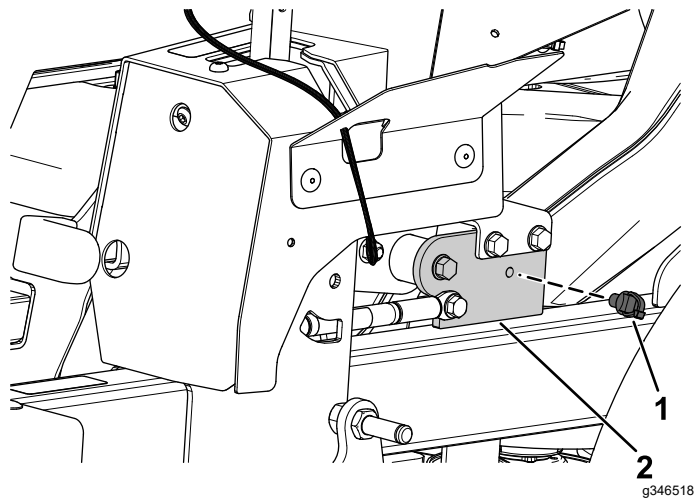


Figura 17

1. Fixador de pressão
2. Suporte da alavanca do travão de estacionamento

2. Encaminhe a cablagem (Figura 18) ao longo do lado esquerdo da estrutura, através do fixador de pressão que instalou no passo 1.

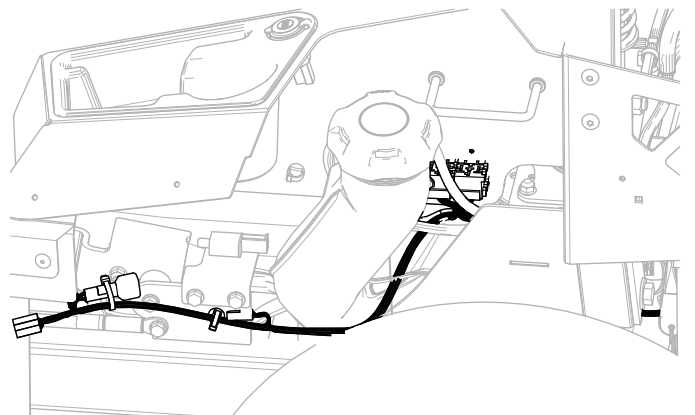


Figura 18

3. Instale o segundo fixador de pressão no suporte do depósito de combustível traseiro (Figura 19).

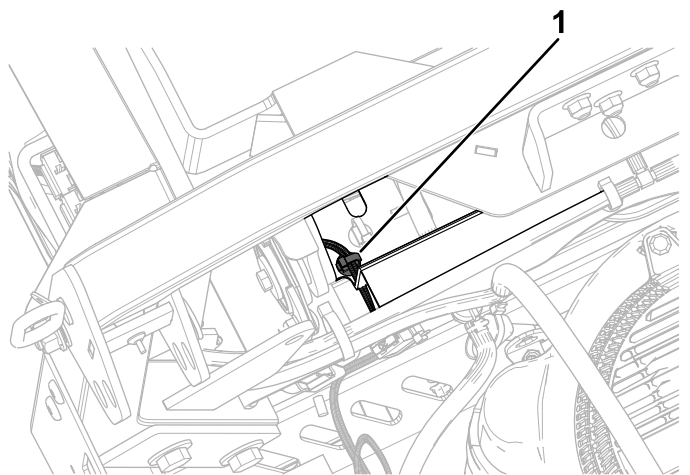


Figura 19

1. Fixador de pressão

4. Prenda a cablagem próximo dos relés utilizando o parafuso Taptite (Figura 20).

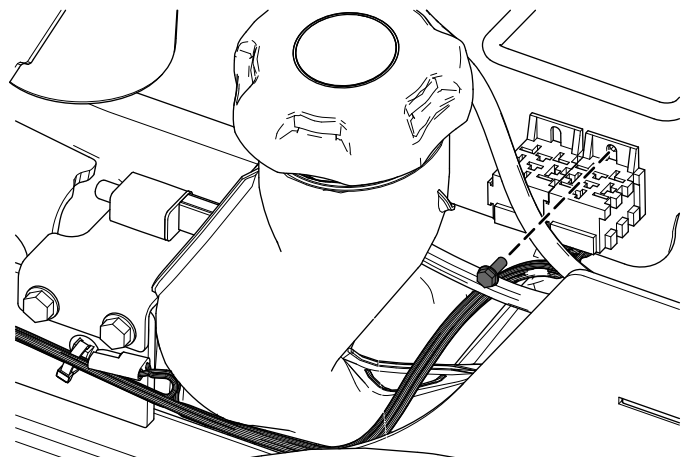


Figura 20

5. Instale os dois relés (Figura 21).

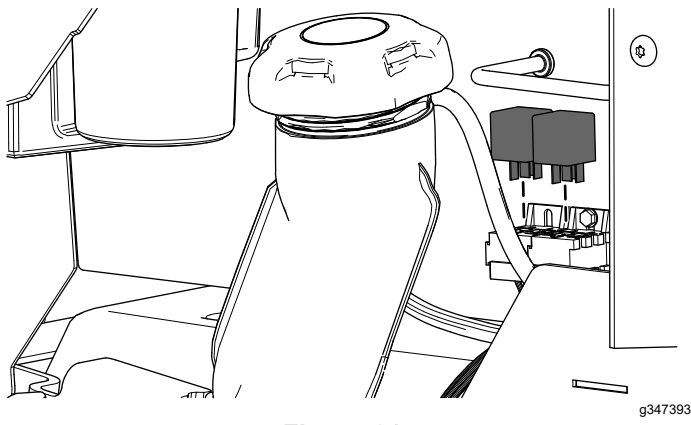


Figura 21

2. Ligue o conector da cablagem do kit ao conector da nova alavanca esquerda de controlo de movimento (Figura 22).

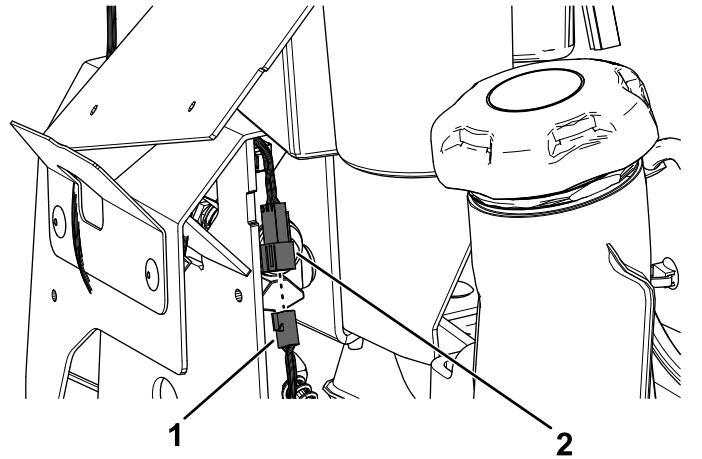


Figura 22

1. Conector de cablagem do kit
2. Conector da nova alavanca esquerda de controlo de movimento

## 8

### Instalação do módulo do lado esquerdo e tampa do depósito de combustível

#### Apenas Z Master 4000

Nenhuma peça necessária

#### Procedimento

1. Retire a tampa do depósito de combustível (Figura 3).
2. Prenda o módulo do lado esquerdo utilizando os quatro parafusos com olhal previamente removidos (Figura 4).
3. Instale a tampa do depósito de combustível (Figura 3).

## 9

### Ligação da cablagem

Nenhuma peça necessária

#### Procedimento

1. Ligue a cablagem do kit ao conector da cablagem da máquina rotulado CONN-DECK LIFT.

3. Ligue a cablagem do kit ao acionador.
4. Retire a proteção do terminal positivo da bateria.
5. Retire a porca do terminal positivo da bateria e instale o aro do terminal positivo da cablagem do kit no parafuso (Figura 23).
6. Prenda o aro do terminal positivo utilizando a porca previamente removida (Figura 23).
7. Instale a proteção sobre o terminal positivo da bateria.
8. Retire a porca do terminal negativo da bateria e instale o aro do terminal negativo da cablagem do kit no parafuso (Figura 23).
9. Prenda o aro do terminal negativo utilizando a porca previamente removida (Figura 23).

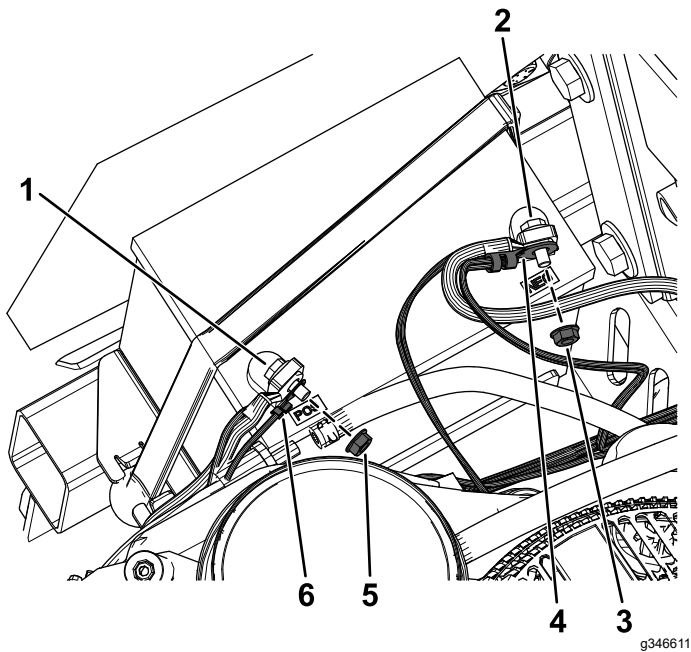


Figura 23

- |                                  |  |
|----------------------------------|--|
| 1. Parafuso do terminal positivo | 4. Aro do terminal negativo da cablagem do kit |
| 2. Parafuso do terminal negativo | 5. Porca do terminal positivo                  |
| 3. Porca do terminal negativo    | 6. Aro do terminal positivo da cablagem do kit |

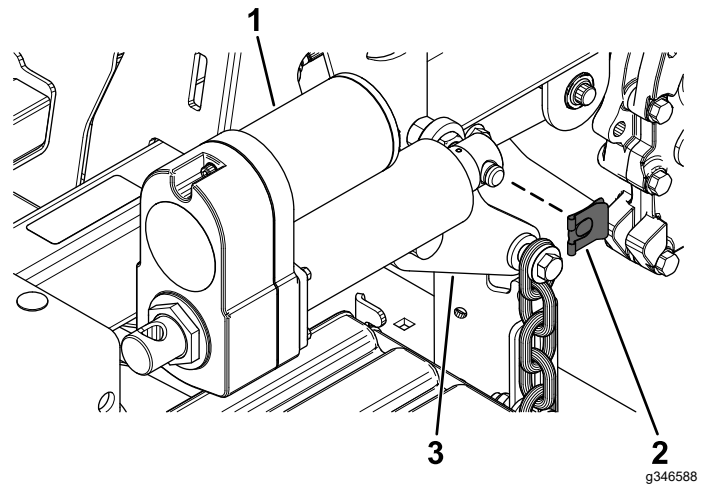


Figura 24

- |                  |   |
|------------------|---|
| 1. Acionador     | 3. Braço de elevação da plataforma traseira |
| 2. Clipe do pino |   |

- Rode o acionador para cima e alinhe o acionador com os furos na montagem do acionador.

Se os furos **não** alinharem, rode a máquina e, cuidadosamente, pressione o interruptor de elevação da plataforma na alavanca de controlo de movimento para cima ou para baixo até que os furos fiquem alinhados.

- Prenda o acionador à montagem do acionador usando o passador de forquilha, o espaçador de alumínio e o clipe do pino, como mostra na [Figura 25](#).

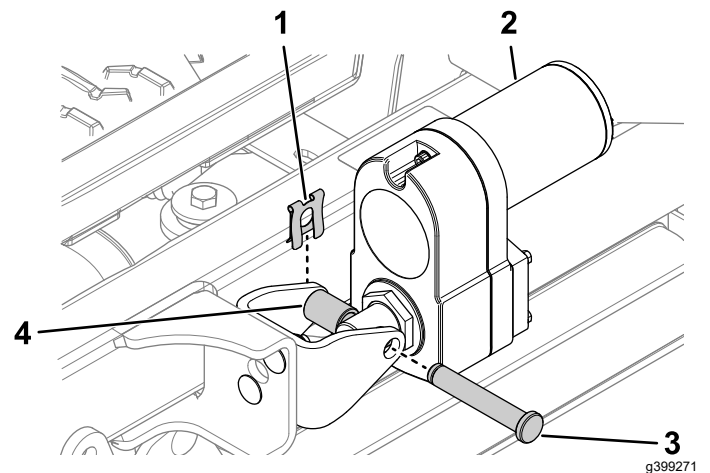


Figura 25

- |                  |                          |
|------------------|--------------------------|
| 1. Clipe do pino | 3. Passador de forquilha |
| 2. Acionador     | 4. Espaçador de alumínio |

# 10

## Instalação do acionador

Peças necessárias para este passo:

1	Acionador
2	Clipe do pino
1	Espaçador de alumínio
1	Passador de forquilha

## Procedimento

- Prenda o acionador no braço de elevação da plataforma traseiro utilizando o clipe do pino ([Figura 24](#)).

# 11

## Remoção do bloqueio de transporte

Nenhuma peça necessária

### Procedimento

1. Empurre o interruptor de elevação da plataforma para cima até ouvir um som de roquete ou de clique no acionador.
2. Desligue a máquina.
3. Retire o parafuso, anilha e bloqueio de transporte (Figura 26).

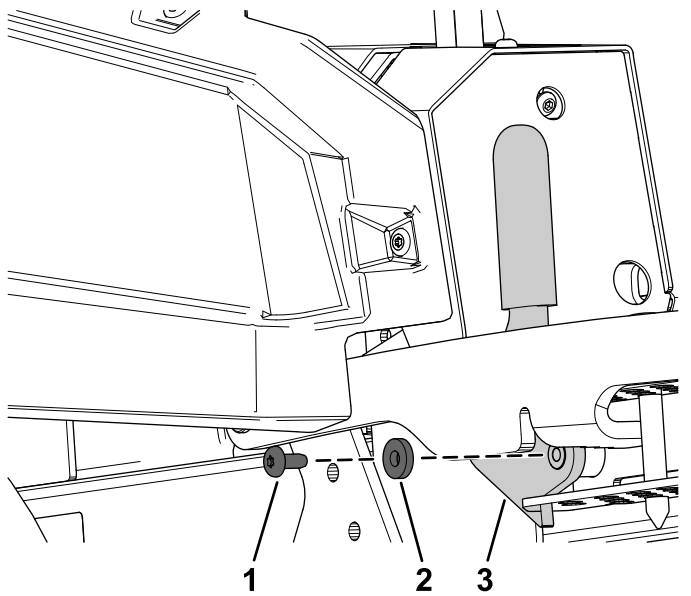


Figura 26

g346609

1. Parafuso
2. Anilha
3. Bloqueio de transporte

# 12

## Verificação da altura de corte da plataforma e ancinho do cortador

Nenhuma peça necessária

### Procedimento

Consulte os procedimentos de Ajustar lateralmente a nivelção e Inclinação da lâmina no *Manual do utilizador*.

## Funcionamento

### Ajuste da altura de transporte da plataforma do cortador

1. Empurre para cima o interruptor de elevação da plataforma (Figura 28) até que a plataforma esteja totalmente levantada.
2. Insira o pino de altura de corte na posição de altura de corte de 127 mm do suporte (Figura 27).

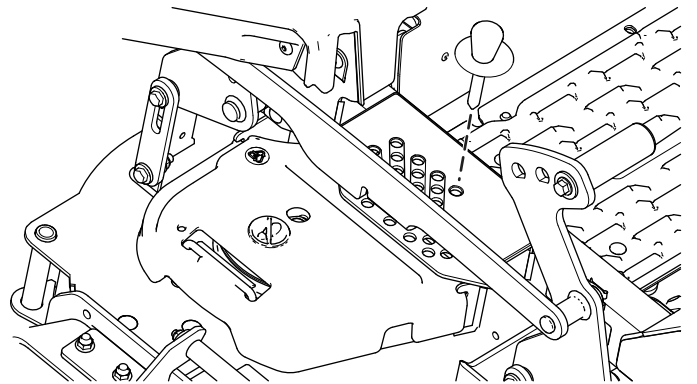


Figura 27

g454248

3. Empurre para baixo o interruptor de elevação da plataforma até que a ligação da altura de corte contacte ligeiramente com o pino da altura de corte.

**Nota:** Demasiado contacto entre a ligação da altura de corte e o pino da altura de corte

pode afetar negativamente a altura de corte e nivelamento da plataforma do cortador.

## Ajuste da altura de corte

### Para máquinas com um elevador elétrico da plataforma

1. Empurre para cima o interruptor de elevação da plataforma (Figura 28).

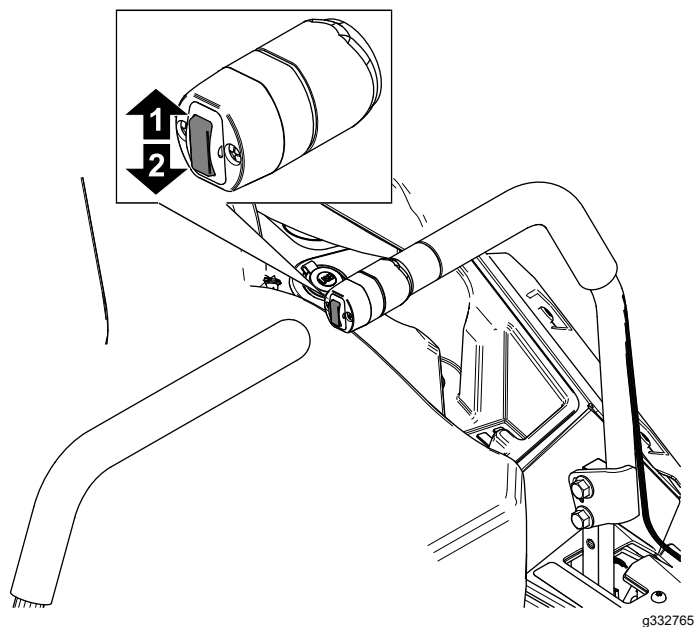


Figura 28

1. Empurre para cima para elevar a plataforma.
2. Empurre para baixo para descer a plataforma.

2. Selecione um orifício, no suporte da altura de corte, que corresponda à altura de corte desejada e insira o pino (Figura 29).
3. Empurre para baixo o interruptor de elevação da plataforma até que a ligação da altura de corte contacte ligeiramente com o pino da altura de corte (Figura 29).

**Nota:** Demasiado contacto entre a ligação da altura de corte e o pino da altura de corte pode afetar negativamente a altura de corte e nivelamento da plataforma do cortador.

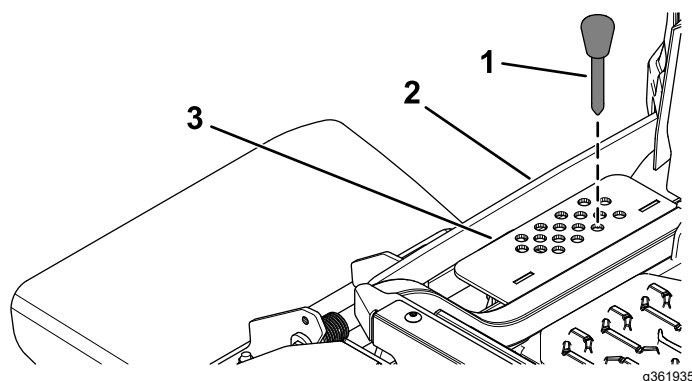


Figura 29

1. Pino de altura de corte
2. Ligação da altura de corte
3. Suporte da altura de corte



**Count on it.**