



Set met elektrische hefinrichting van het maaidek

Z Master® 2000 met serienummer 41300000 en hoger of Z Master® 4000 serie zitmaaier met serienummer 412200557 en hoger

Modelnr.: 147-7867

Installatie-instructies

Installatie

Losse onderdelen

Gebruik onderstaande lijst om te controleren of alle onderdelen zijn geleverd.

Procedure	Omschrijving	Hoeveelheid	Gebruik
1	Geen onderdelen vereist	–	De machine voorbereiden.
2	Geen onderdelen vereist	–	De linkerkap en de dop van de brandstoftank verwijderen (uitsluitend voor Z-Master 4000).
3	Geen onderdelen vereist	–	De bestaande linker rijkhendel verwijderen.
4	Geen onderdelen vereist	–	De hefveer van het maaidek verwijderen.
5	Linker rijkhendel	1	De nieuwe linker rijkhendel monteren.
6	Draaipun Borgmoer (½") Actuatorbevestiging Slotbout (5/16" x 1") Borgmoer (5/16")	1 1 1 2 2	De actuatorbevestiging en het bevestigingsmateriaal van de achterste hefinrichting monteren.
7	Kabelboom voor hefinrichting van maaidek Druknagel Relais Taptite schroef P-klem (uitsluitend voor Z Master 2000)	1 1 2 1 1	De kabelboom leiden en de relais monteren.
8	Geen onderdelen vereist	–	De linkerkap en de dop van de brandstoftank monteren (uitsluitend voor Z-Master 4000).
9	Geen onderdelen vereist	–	De kabelboom aansluiten.
10	Actuator Penklem Aluminium afstandsstuk Gaffelpen	1 2 1 1	De actuator monteren.



Procedure	Omschrijving	Hoeveelheid	Gebruik
11	Geen onderdelen vereist	–	De transportvergrendeling verwijderen.
12	Geen onderdelen vereist	–	De maaihoogte van het maaidek en de hark controleren.

Opmerking: Bepaal vanuit de normale bedieningspositie de linker- en rechterzijde van de machine.

1

De machine voorbereiden

Geen onderdelen vereist

Procedure

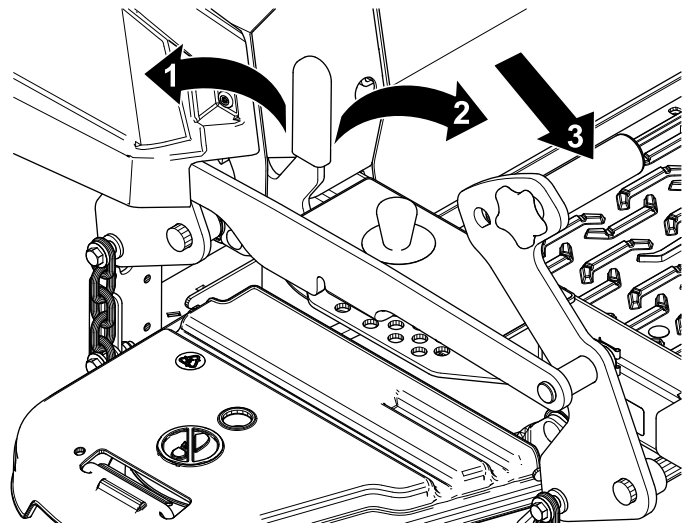
1. Parkeer de machine op een horizontaal oppervlak.
2. Schakel de aftakas uit.
3. Zet de rijhendels naar buiten naar de VERGRENDELDE NEUTRAALSTAND.
4. Haal de parkeerrem aan.
5. Zet de motor af en verwijder het sleuteltje.
6. Maak de minkabel van de accu los.

⚠ WAARSCHUWING

Als accukabels verkeerd worden verbonden, kan dit schade aan de machine en de kabels tot gevolg hebben en vonken veroorzaken. Hierdoor kunnen accugassen tot ontploffing komen, waardoor lichamelijk letsel kan ontstaan.

- **Maak altijd de minkabel (zwart) van de accu los voordat u de pluskabel (rood) losmaakt.**
- **Sluit altijd de pluskabel (rood) van de accu aan voordat u de minkabel (zwart) aansluit.**

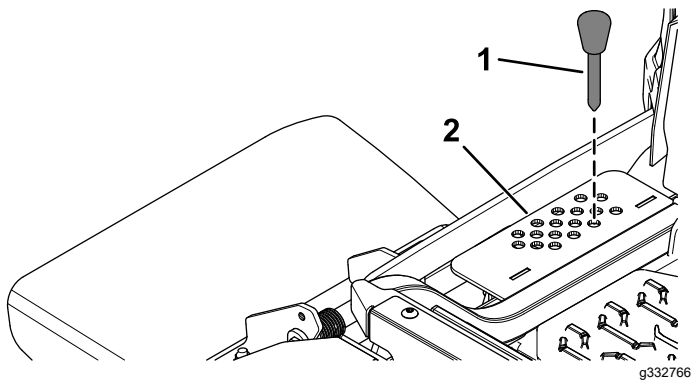
7. Duw het maaidekhefpedaal volledig naar voren om het maaidek te vergrendelen in de TRANSPORTSTAND ([Figuur 1](#)).



Figuur 1

1. VERGRENDELDE stand – Het maaidek is vergrendeld in de transportstand.
2. ONTGRENDELDE stand – Het maaidek is niet vergrendeld in de transportstand.
3. Trap het maaidekpedaal in om het maaidek omhoog te brengen.

8. Ondersteun het maaidek met 4x4 houten blokken.
9. Verwijder de maaihoogtepen uit de maaihoogtebeugel ([Figuur 2](#)).

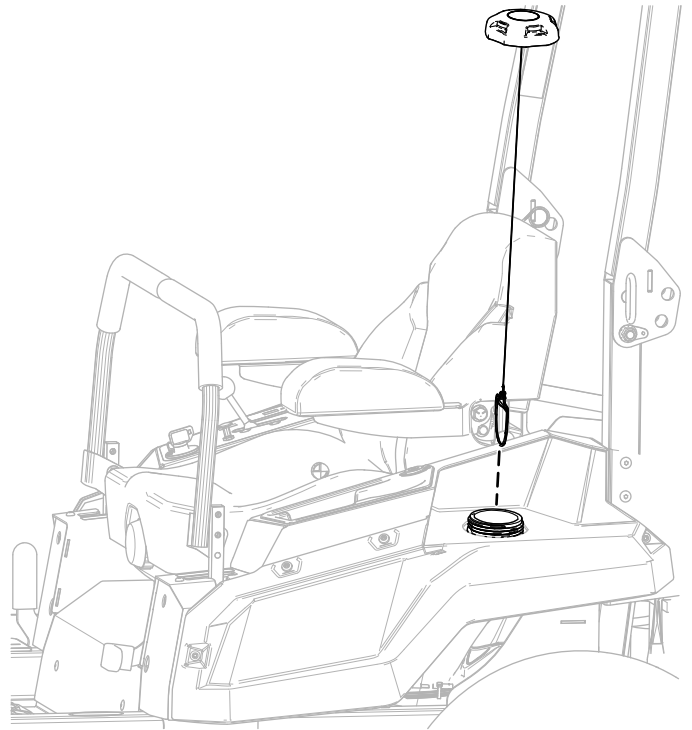


Figuur 2

1. Pen voor de maaihoogte 2. Maaihoogtebeugel

1. Verwijder de dop van de brandstoftank van de linkerkap (Figuur 3).

Bewaar de dop van de brandstoftank voor latere montage.



Figuur 3

2

De linkerkap en de dop van de brandstoftank verwijderen

Uitsluitend voor Z Master 4000

Geen onderdelen vereist

Procedure

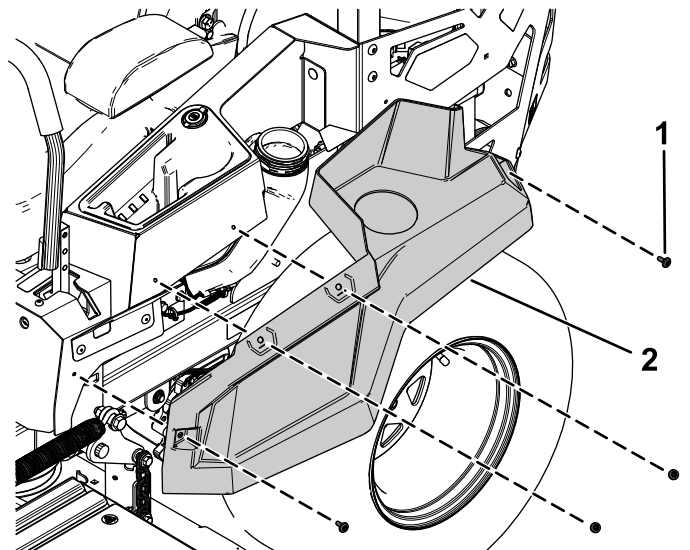
⚠ GEVAAR

In bepaalde omstandigheden zijn brandstof en brandstofdampen uiterst ontvlambaar en explosief. Brand of explosie van brandstof kan brandwonden of materiële schade veroorzaken.

- Vul de brandstoftank in de open lucht wanneer de motor koud is en uit staat. Neem eventueel gemorste brandstof op.
- Vul de brandstoftank niet helemaal vol. Vul de brandstoftank tot 25 mm vanaf de bovenkant van de tank, niet de vulbuis. Dit geeft de brandstof in de tank ruimte om uit te zetten.
- Rook nooit als u aan het werken bent met benzine en blijf uit de buurt van open vuur of een vonk die brandstofdampen kan ontsteken.
- Bewaar de brandstof in schone, veilige en goedgekeurde containers en zorg dat de dop op zijn plaats blijft.

2. Verwijder de 4 borstbouten waarmee de linkerkap is bevestigd en verwijder de linkerkap (Figuur 4).

Bewaar de linkerkap en de 4 borstbouten voor latere montage.



Figuur 4

1. Borstbout 2. Linkerkap

3. Plaats de dop van de brandstoftank (Figuur 3).

3

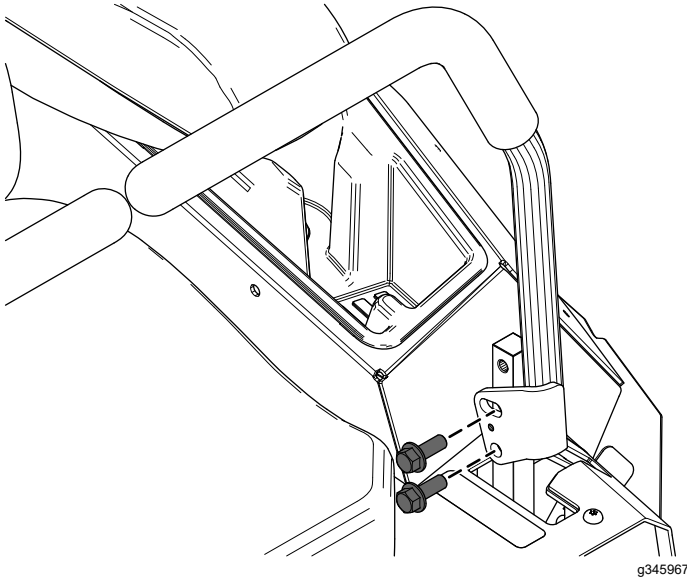
De bestaande linker rijhendel verwijderen

Geen onderdelen vereist

Procedure

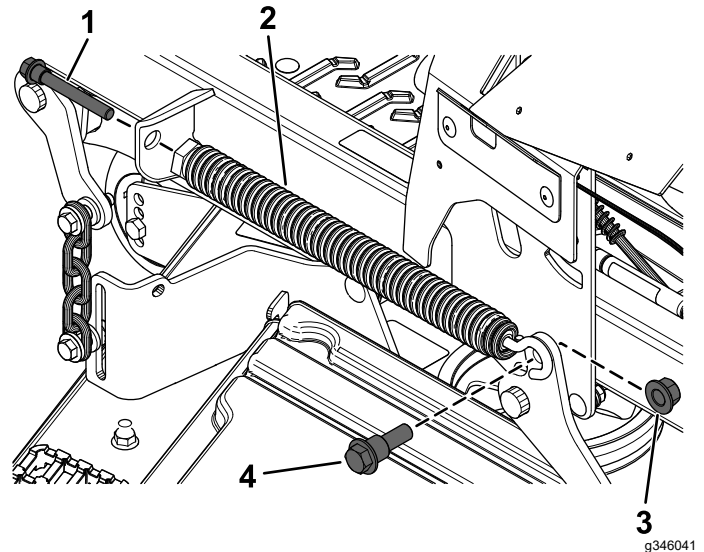
Verwijder de 2 flenskopbouten ($\frac{3}{8}$ " x 1") waarmee de bestaande linker rijhendel is bevestigd en verwijder de linker rijhendel (Figuur 5).

Bewaar de 2 flenskopbouten ($\frac{3}{8}$ " x 1") voor latere montage.



Figuur 5

2. Verwijder de borstbout en borgmoer ($\frac{1}{2}$ " waarmee de achterkant van de hefveer van het maaidek is bevestigd (Figuur 6).
3. Verwijder de hefveer van het maaidek (Figuur 6).



Figuur 6

1. Bout van veer
2. Hefveer van maaidek
3. Borgmoer ($\frac{1}{2}$ ")
4. Borstbout

5

De nieuwe linker rijhendel monteren

Benodigde onderdelen voor deze stap:

- | | |
|---|------------------|
| 1 | Linker rijhendel |
|---|------------------|

Procedure

1. Bevestig de nieuwe linker rijhendel met de 2 eerder verwijderde flenskopbouten ($\frac{3}{8}$ " x 1") zoals getoond in Figuur 7.

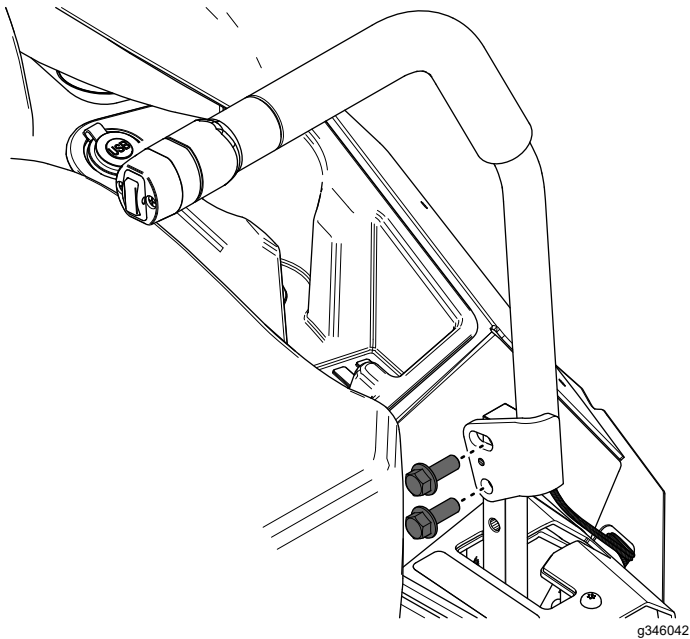
4

De hefveer van het maaidek verwijderen

Geen onderdelen vereist

Procedure

1. Verwijder de bout van de veer waarmee de voorkant van de hefveer van het maaidek is bevestigd (Figuur 6).



Figuur 7

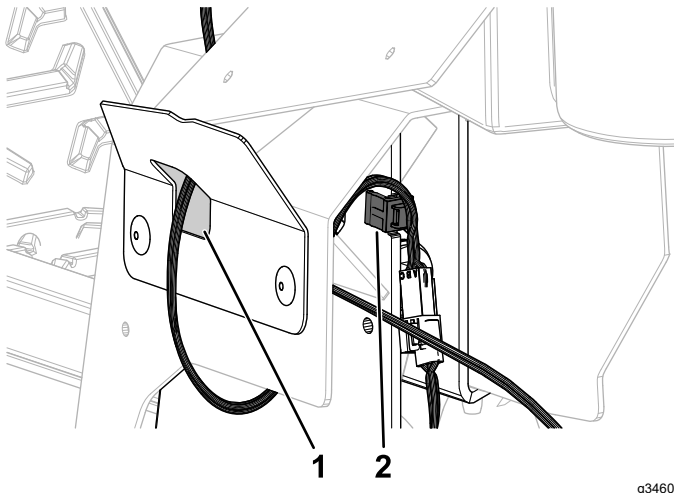
6

De actuatorbevestiging en het bevestigingsmateriaal van de achterste hefinrichting monteren

Benodigde onderdelen voor deze stap:

1	Draaipen
1	Borgmoer (1/2")
1	Actuatorbevestiging
2	Slotbout (5/16" x 1")
2	Borgmoer (5/16")

- Leid de kabelboom op de rijhendel door de opening in de linker afdekplaat (Figuur 8).
- Bevestig de kabelboom aan de inkeping in de linker rijplaat (Figuur 8).

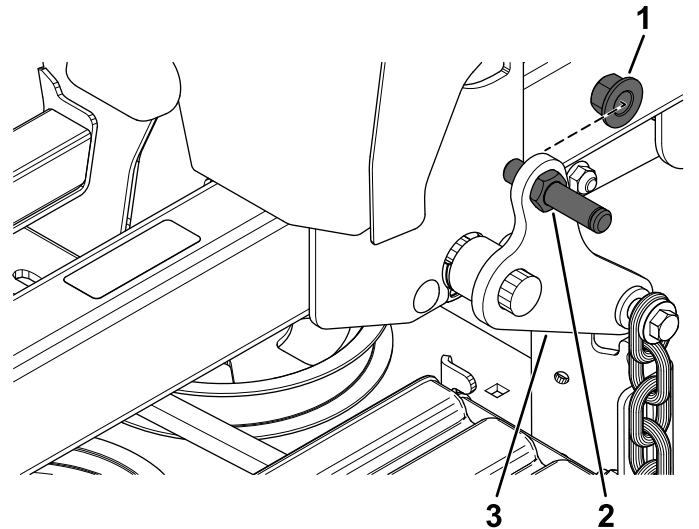


Figuur 8

- Leid de kabelboom hier door de opening in de linker afdekplaat.
- Bevestig de kabelboom hier aan de inkeping.

Procedure

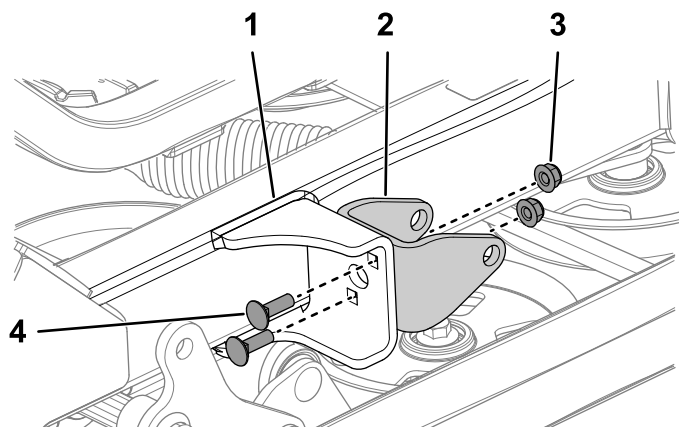
- Bevestig de draaipen aan de achterste hefarm van het maaidek met 1 borgmoer (1/2") zoals getoond in Figuur 9.



Figuur 9

- Borgmoer (1/2")
- Draaipen
- Achterste hefarm van het maaidek

- Bevestig de actuatorbevestiging aan de linkerframebuis met 2 slotbouten (5/16" x 1") en 2 borgmoeren (5/16") zoals getoond in Figuur 10.



g399232

Figuur 10

- | | |
|------------------------|--------------------------|
| 1. Linker framebuis | 3. Borgmoer (5/16") |
| 2. Actuatorbevestiging | 4. Slotbout (5/16" x 1") |

7

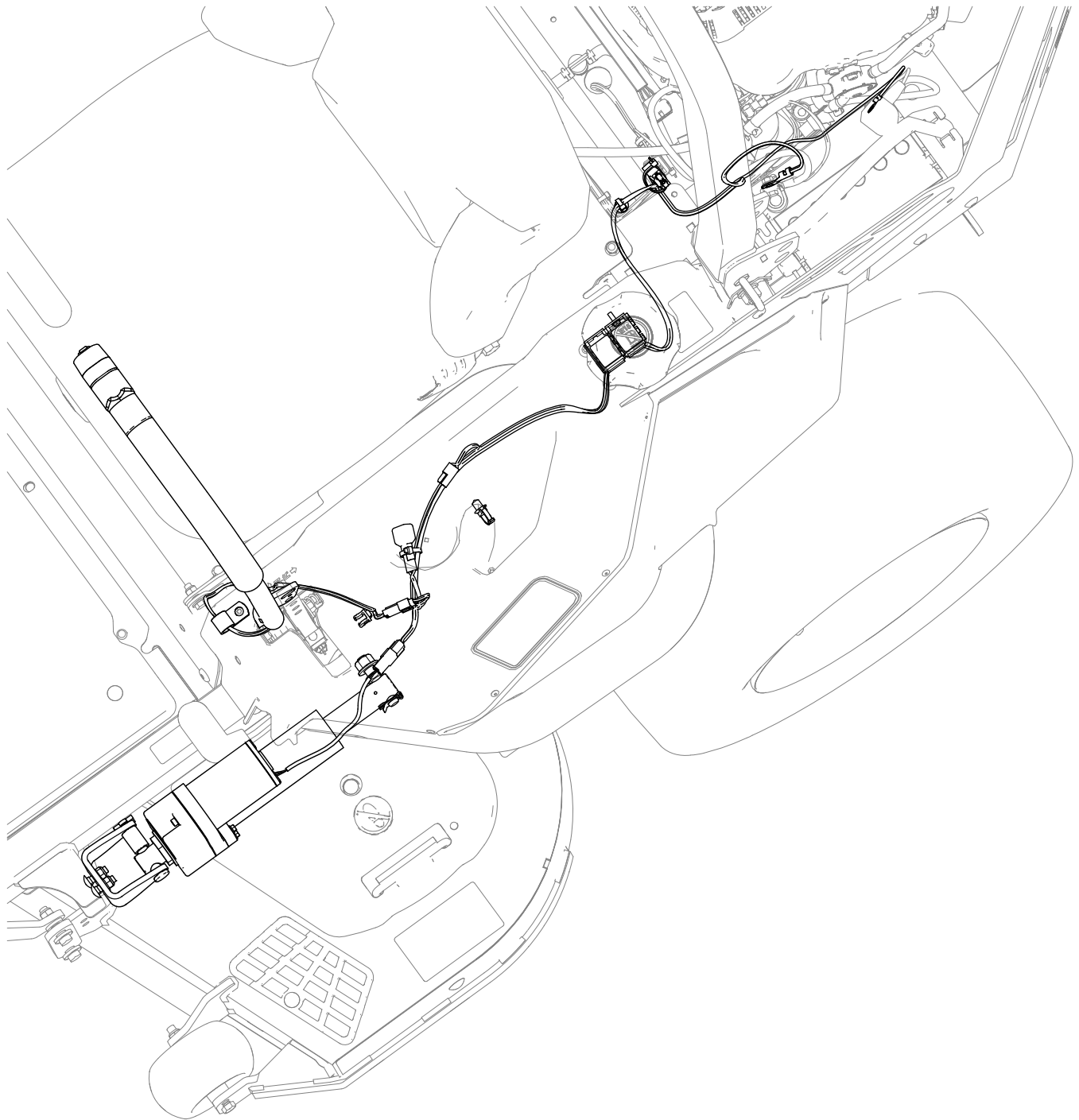
De kabelboom leiden en de relais monteren

Benodigde onderdelen voor deze stap:

1	Kabelboom voor hefinrichting van maaidek
1	Druknagel
2	Relais
1	Taptite schroef
1	P-klem (uitsluitend voor Z Master 2000)

Z Master 2000

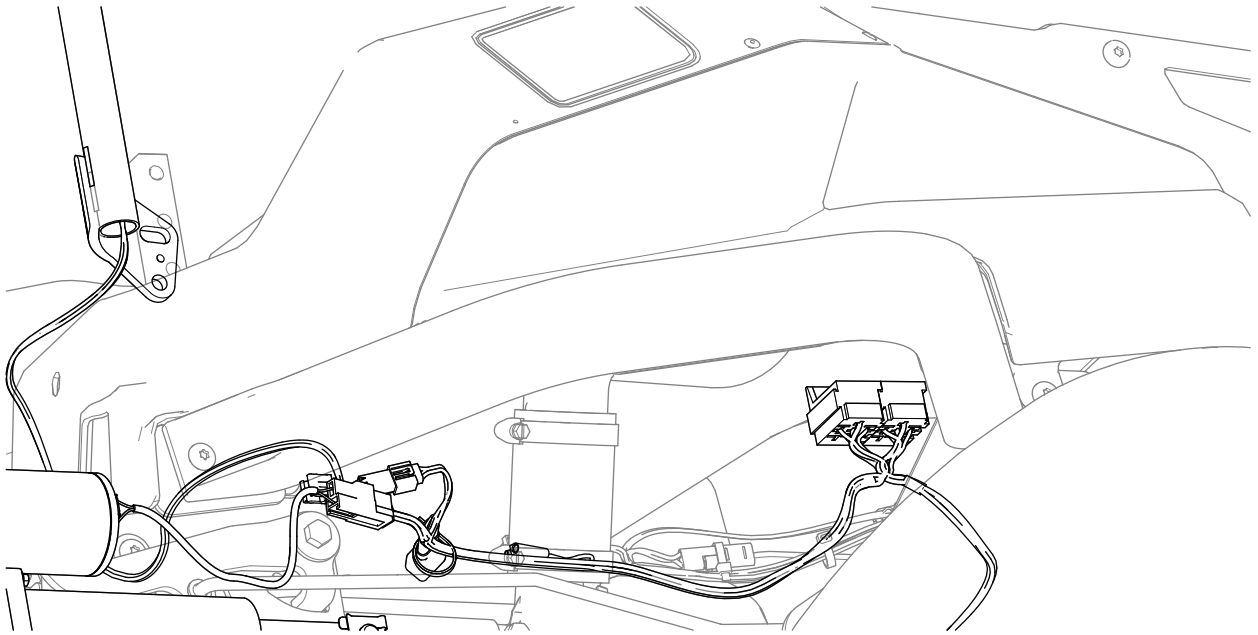
Raadpleeg de volgende afbeelding voor de geleiding van de kabelboom.



Figuur 11

g453572

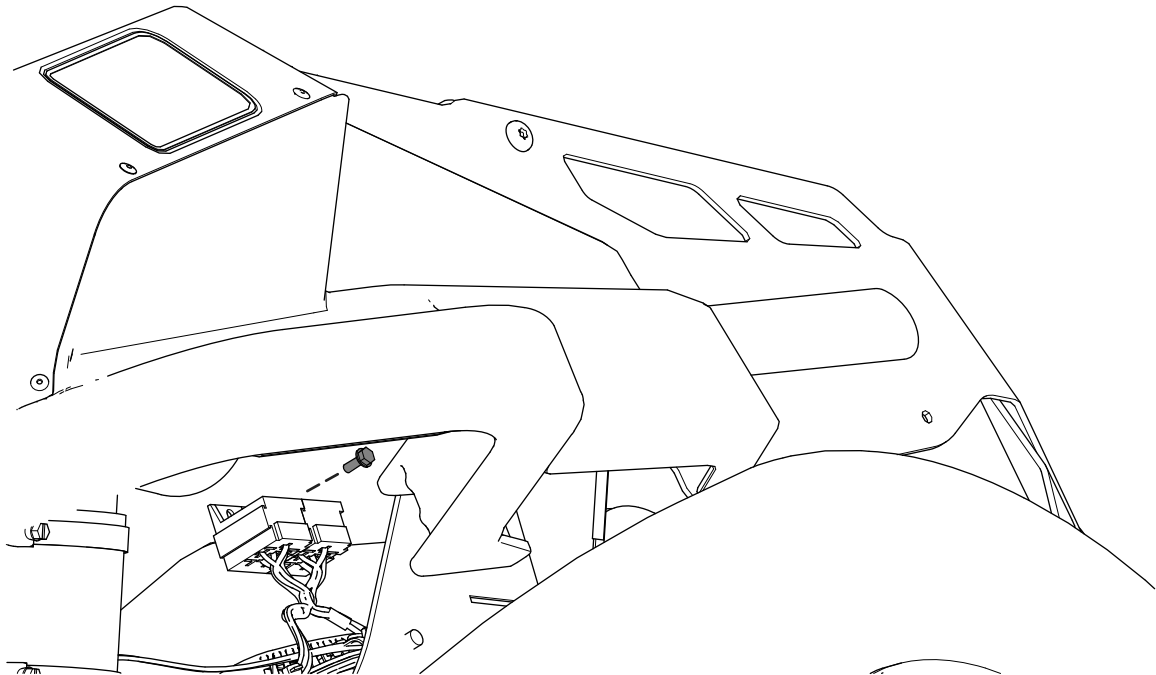
1. Leid de kabelboom door de opening in de P-klem.
2. Leid de kabelboom langs de linkerzijde van de machine.



Figuur 12

g453593

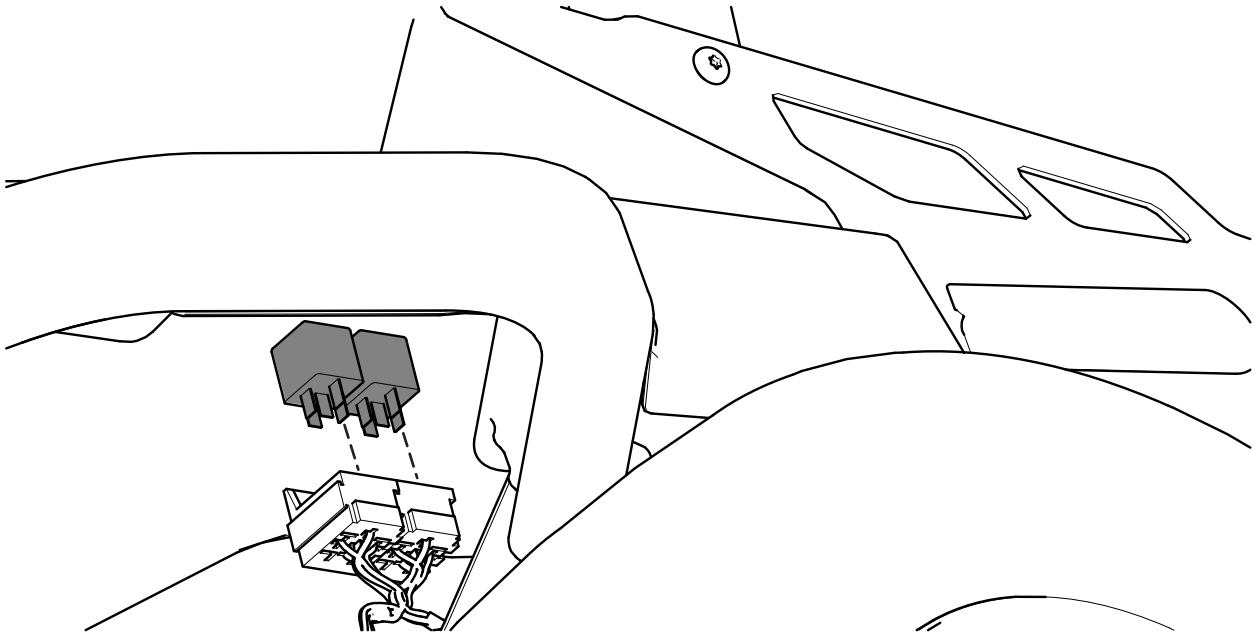
3. Bevestig de kabelboom aan de linkerkap dicht bij de relais met de taptite-schroef.



Figuur 13

g453604

4. Monteer de 2 relais.

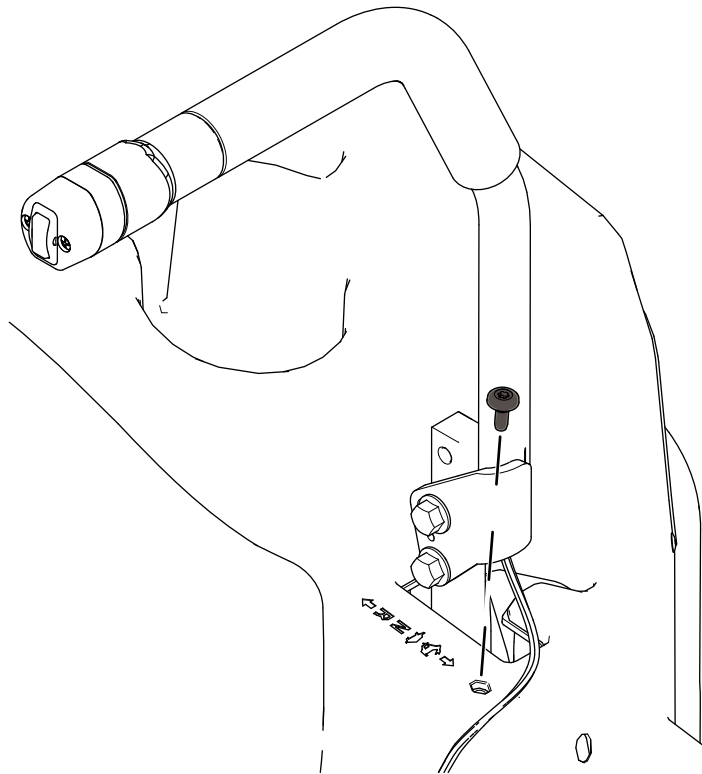


Figuur 14

g453605

5. Verwijder de schroef van de linkerkap.

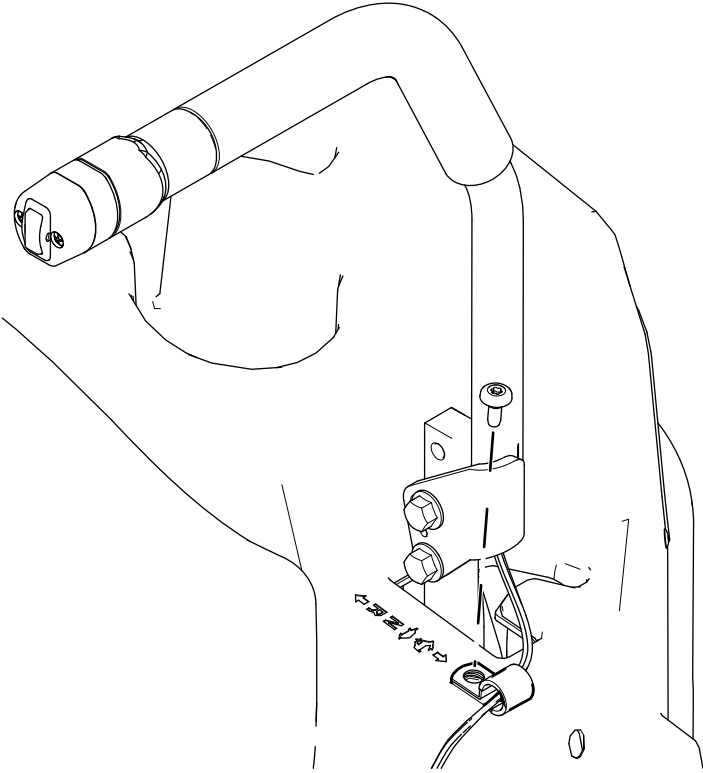
Opmerking: Bewaar de schroef.



Figuur 15

g453606

6. Bevestig de P-klem aan de linkerkap met de eerder verwijderde schroef.



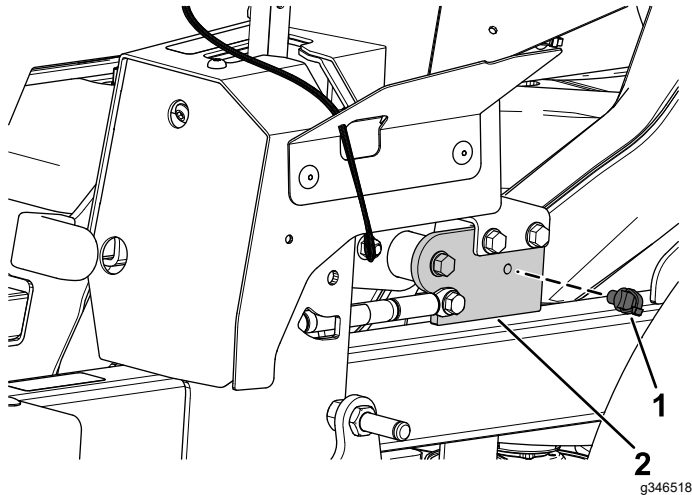
Figuur 16

g453619

Z Master 4000

1. Monteer de voorste druknagel in de beugel van de parkeerremhendel (**Figuur 17**).

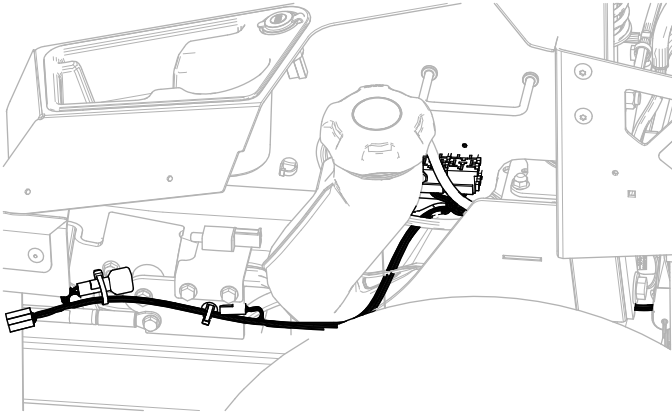
Opmerking: De achterste druknagel is al gemonteerd.



Figuur 17

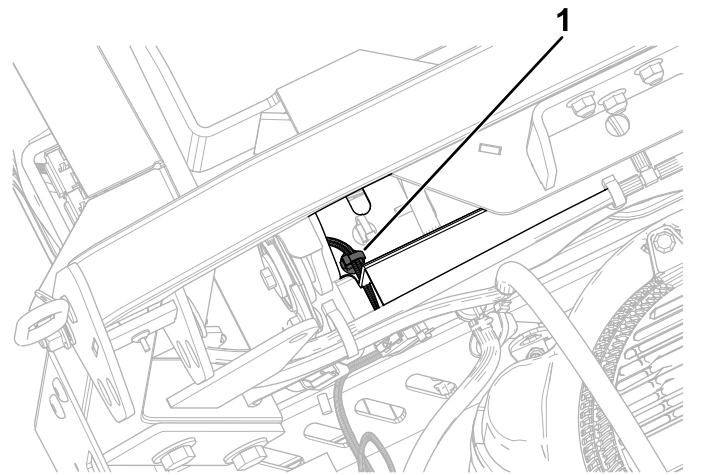
1. Drukknagel
2. Beugel van parkeerremhendel

2. Leid de kabelboom (**Figuur 18**) langs de linkerzijde van het frame en door de druknagel die u hebt gemonteerd in stap 1.



Figuur 18

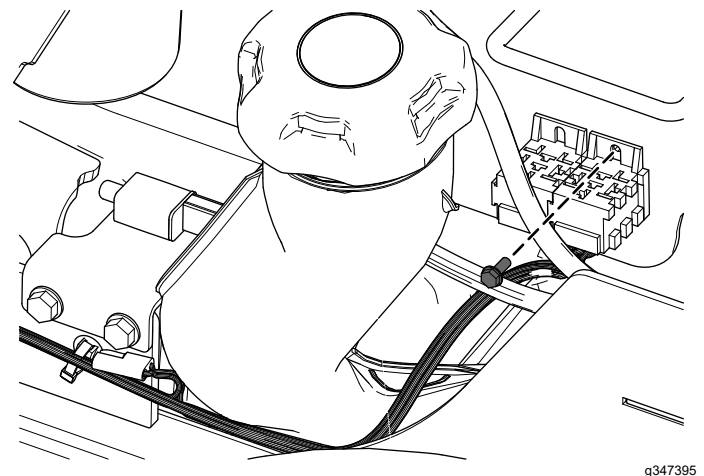
3. Monteer de tweede druknagel in de achterste beugel van de brandstoftank (**Figuur 19**).



Figuur 19

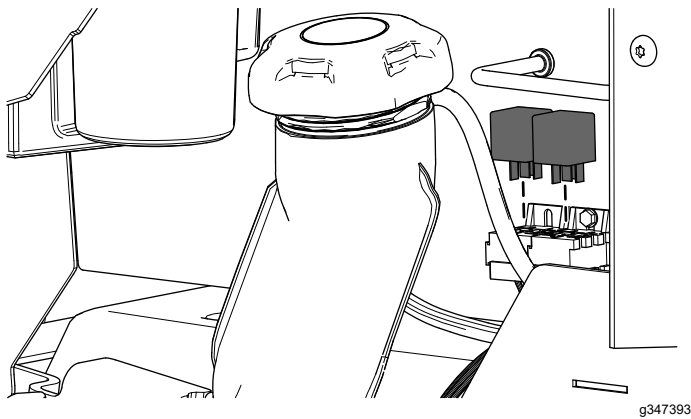
1. Drukknagel

4. Bevestig de kabelboom dicht bij de relais met de taptite schroef (**Figuur 20**).



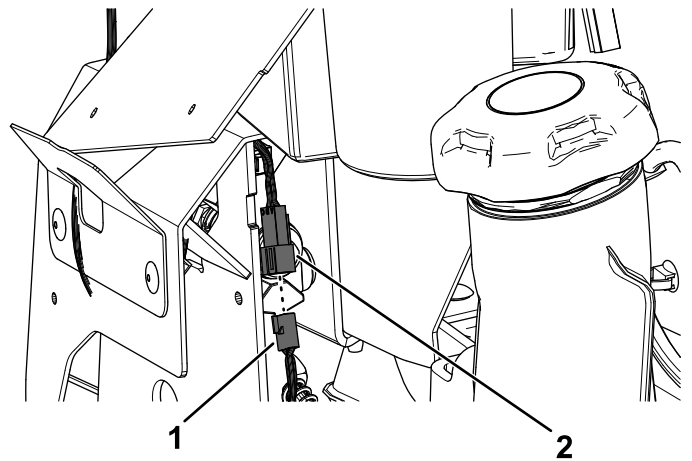
Figuur 20

5. Monteer de 2 relais (**Figuur 21**).



Figuur 21

g347393



Figuur 22

g347392

1. Connector van de kabelboom van de set
2. Connector van de nieuwe linker rijhendel

8

De linkerkap en de dop van de brandstoftank monteren

Uitsluitend voor Z Master 4000

Geen onderdelen vereist

Procedure

1. Verwijder de dop van de brandstoftank (Figuur 3).
2. Bevestig de linkerkap met de 4 eerder verwijderde borstbouten (Figuur 4).
3. Plaats de dop van de brandstoftank (Figuur 3).

9

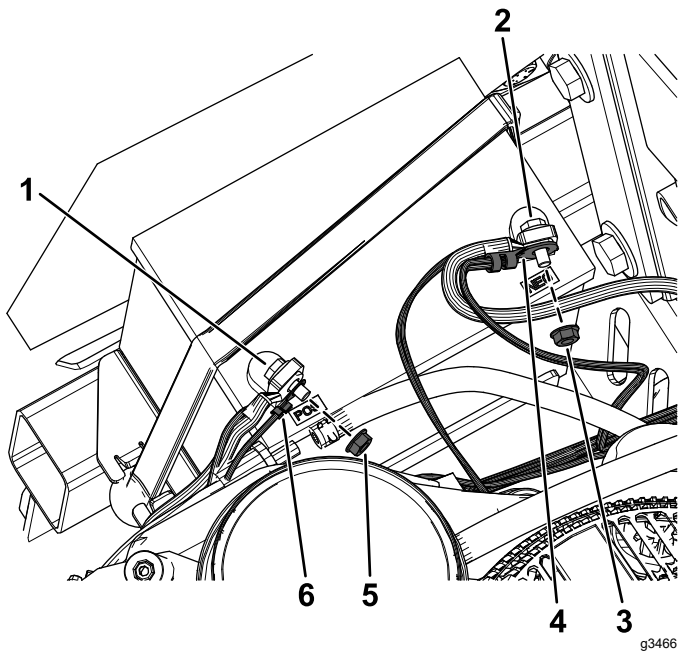
De kabelboom aansluiten

Geen onderdelen vereist

Procedure

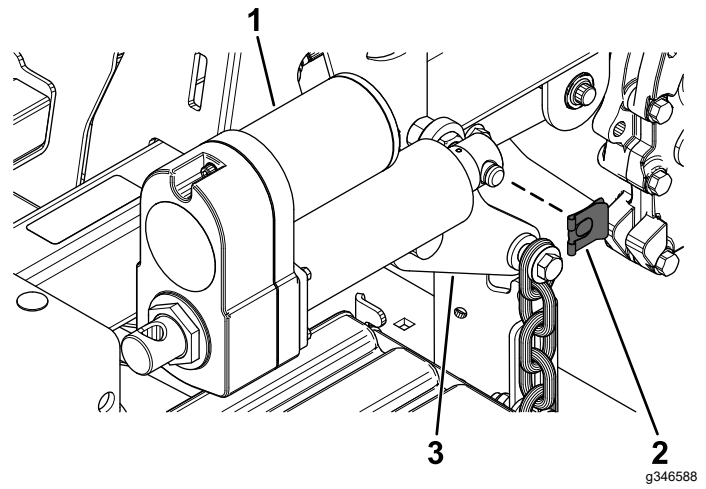
1. Sluit de kabelboom van de set aan op de connector van de machinekabelboom met de aanduiding CONN-DECK LIFT.
2. Sluit de connector van de kabelboom van de set aan op de connector van de nieuwe linker rijhendel (Figuur 22).

3. Sluit de kabelboom van de set aan op de actuator.
4. Trek het afdekkapje van de pluspool van de accu.
5. Verwijder de moer van de pluspool van de accu en monteer de ringconnector voor de pluspool van de kabelboom van de set op de bout (Figuur 23).
6. Bevestig de ringconnector voor de pluspool met de eerder verwijderde moer (Figuur 23).
7. Plaats het afdekkapje over de pluspool van de accu.
8. Verwijder de moer van de minpool van de accu en monteer de ringconnector voor de minpool van de kabelboom van de set op de bout (Figuur 23).
9. Bevestig de ringconnector voor de minpool met de eerder verwijderde moer (Figuur 23).



Figuur 23

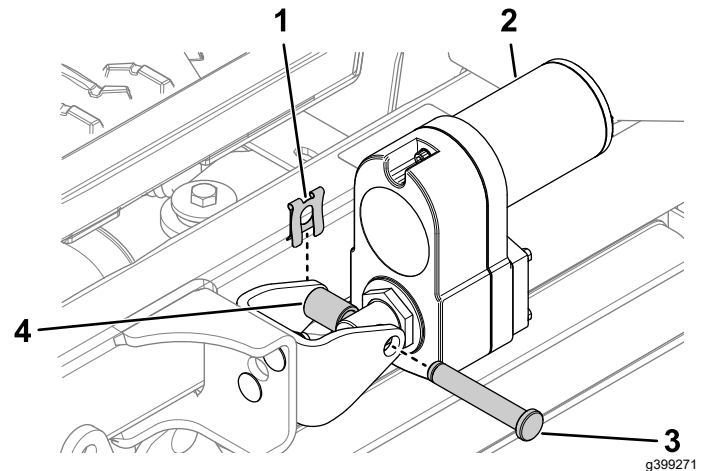
- | | |
|----------------------|---|
| 1. Bout van pluspool | 4. Ringconnector voor de minpool van de kabelboom van de set |
| 2. Bout van minpool | 5. Moer van pluspool |
| 3. Moer van minpool | 6. Ringconnector voor de pluspool van de kabelboom van de set |



Figuur 24

- | | |
|-------------|-------------------------------------|
| 1. Actuator | 3. Achterste hefarm van het maaidek |
| 2. Penklem | |

- Draai de actuator naar boven en lijn de actuator uit met de openingen in de actuatorbevestiging. Als de openingen **niet** overeenkomen, moet u de machine inschakelen en voorzichtig de hefschakelaar op de rijhendel naar boven of beneden drukken tot de openingen overeenkomen.
- Bevestig de actuator aan de actuatorbevestiging met de gaffelpen, het aluminium afstandsstuk en de penklem zoals getoond in [Figuur 25](#).



Figuur 25

- | | |
|-------------|---------------------------|
| 1. Penklem | 3. Gaffelpen |
| 2. Actuator | 4. Aluminium afstandsstuk |

10

De actuator monteren

Benodigde onderdelen voor deze stap:

1	Actuator
2	Penklem
1	Aluminium afstandsstuk
1	Gaffelpen

Procedure

- Bevestig de actuator aan de achterste hefarm van het maaidek met de penklem ([Figuur 24](#)).

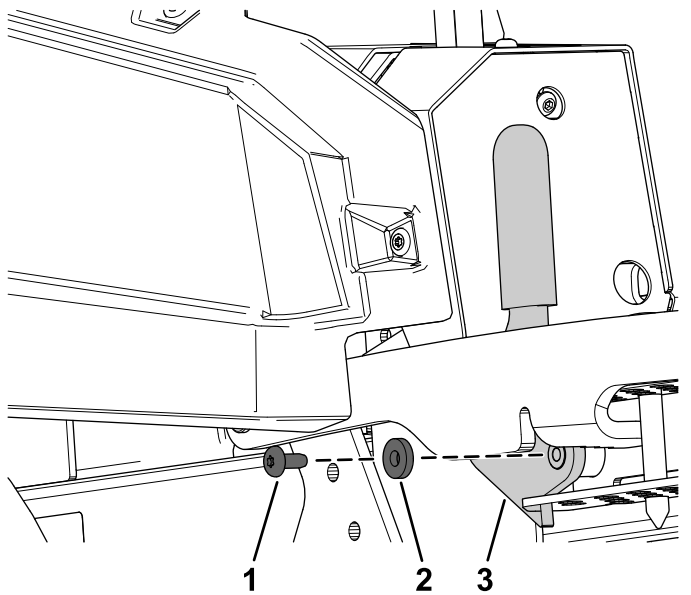
11

De transportvergrendeling verwijderen

Geen onderdelen vereist

Procedure

1. Druk de hefschakelaar omhoog tot u een ratelend geluid of een klik hoort van de actuator.
2. Zet de machine uit.
3. Verwijder de bout, ring en transportvergrendeling (Figuur 26).



Figuur 26

1. Bout
2. Ring
3. Transportvergrendeling

12

De maaihogte van het maaidek en de hark controleren

Geen onderdelen vereist

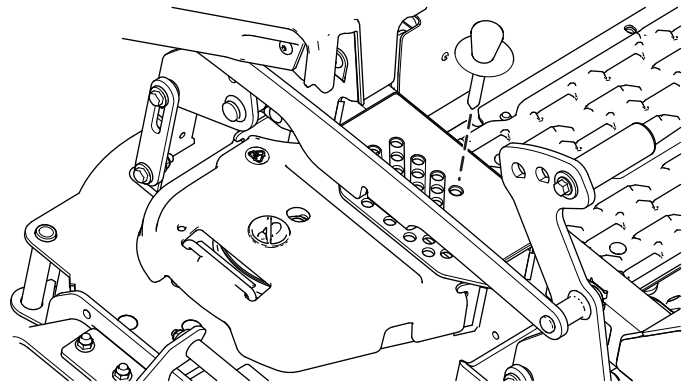
Procedure

Raadpleeg het hoofdstuk Afstellen van het horizontaal brengen van kant naar kant en de procedure voor de schuinstand van het maaimes in de *Gebruikershandleiding*.

Gebruiksaanwijzing

Het maaidek op de transporthoogte instellen

1. Duw de hefschakelaar naar boven (Figuur 28) tot het maaidek volledig is omhooggebracht.
2. Plaats de pen voor de maaihogte in de maaihogtestand van 127 mm van de beugel (Figuur 27).



Figuur 27

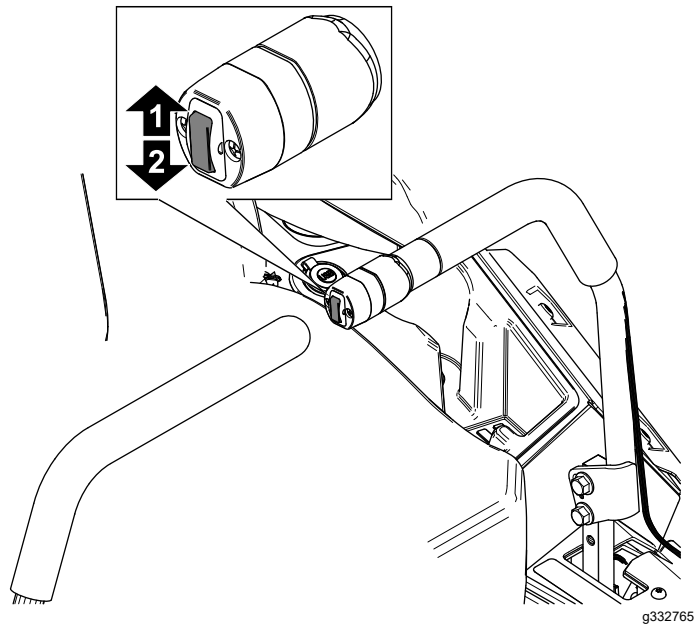
3. Druk de hefschakelaar van het maaidek in tot de maaihogtekoppeling de pen voor de maaihogte net raakt.

Opmerking: Is het contact tussen de maaihogtekoppeling en de pen voor de maaihogte te zwaar, dan kunnen de maaihogte en de gelijkstand van het maaidek hieronder lijden.

De maaihoogte instellen

Voor machines met een elektrische hefinrichting van het maaidek

1. Druk de hefschakelaar naar boven (Figuur 28).

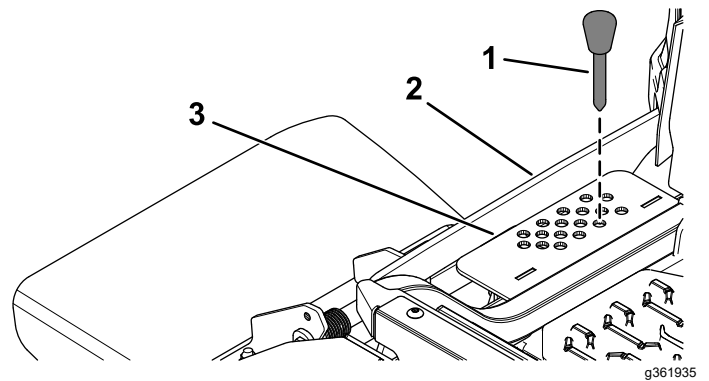


Figuur 28

1. Naar boven drukken om het maaidek omhoog te brengen.
2. Naar beneden drukken om het maaidek omlaag te brengen.

2. Kies de opening in de maaihoogtebeugel die overeenkomt met de gewenste maaihoogtestand, en steek daarin de pen (Figuur 29).
3. Druk de hefschakelaar van het maaidek in tot de maaihoogtekoppeling de pen voor de maaihoogte net raakt (Figuur 29).

Opmerking: Is het contact tussen de maaihoogtekoppeling en de pen voor de maaihoogte te zwaar, dan kunnen de maaihoogte en de gelijkstand van het maaidek hieronder lijden.



Figuur 29

1. Pen voor de maaihoogte
2. Maaihoogtekoppeling
3. Maaihoogtebeugel



Count on it.