



Kit di sollevamento elettrico del piatto

Tosaerba con operatore a bordo Z Master® 2000 con numero di serie 413000000 e successivi oppure tosaerba con operatore a bordo Z Master® serie 4000 con numero di serie 412200557 e successivi

N° del modello 147-7867

Istruzioni di installazione

Installazione

Parti sciolte

Verificate che sia stata spedita tutta la componentistica, facendo riferimento alla seguente tabella.

Procedura	Descrizione	Qté	Uso
1	Non occorrono parti	–	Preparazione della macchina.
2	Non occorrono parti	–	Rimuovete la protezione sinistra e il tappo del serbatoio del carburante (solo Z Master 4000).
3	Non occorrono parti	–	Rimozione della leva sinistra di comando del movimento esistente.
4	Non occorrono parti	–	Rimozione della molla di sollevamento del piatto.
5	Leva di controllo del movimento sinistra	1	Montaggio della nuova leva di comando del movimento sinistra.
6	Perno girevole Dado di bloccaggio (1/2") Supporto dell'attuatore Bullone a testa tonda (5/16" x 1") Dado di bloccaggio (5/16")	1 1 1 2 2	Montaggio del supporto dell'attuatore e della minuteria del meccanismo di sollevamento posteriore.
7	Cablaggio preassemblato di sollevamento del piatto Dispositivo di fissaggio con montaggio a spinta Relè Vite Taptite Morsetto P (solo Z Master 2000)	1 1 2 1 1	Instradamento del cablaggio preassemblato e montaggio dei relè.
8	Non occorrono parti	–	Montate la protezione sinistra e il tappo del serbatoio del carburante (solo Z Master 4000).
9	Non occorrono parti	–	Collegamento del cablaggio elettrico.
10	Attuatore Morsetto a scatto Distanziale in alluminio Perno con testa	1 2 1 1	Montaggio dell'attuatore.



Procedura	Descrizione	Qté	Uso
11	Non occorrono parti	–	Rimozione del blocco trasporto.
12	Non occorrono parti	–	Controllate l'altezza del piatto di taglio l'angolo di spoglia.

Nota: Stabilite i lati sinistro e destro della macchina rispetto alla normale posizione di guida.

1

Preparazione della macchina

Non occorrono parti

Procedura

1. Parcheggiate la macchina su un terreno pianeggiante.
2. Disinnestate il comando delle lame.
3. Spostate le leve di controllo del movimento verso l'esterno in posizione BLOCCO IN FOLLE.
4. Innestate il freno di stazionamento.
5. Spegnete il motore e togliete la chiave.
6. Scollegamento del cavo negativo della batteria.

⚠ AVVERTENZA

In caso di errato percorso dei cavi della batteria, la macchina ed i cavi possono venire danneggiati e causare scintille, che possono fare esplodere i gas delle batterie e provocare infortuni.

- **Scollegate sempre il cavo negativo (nero) della batteria prima di quello positivo (rosso).**
- **Collegate sempre il cavo positivo (rosso) della batteria prima di quello negativo (nero).**

7. Spingete completamente in avanti il pedale di sollevamento del piatto per bloccare il piatto di taglio nella posizione TRASPORTO (Figura 1).

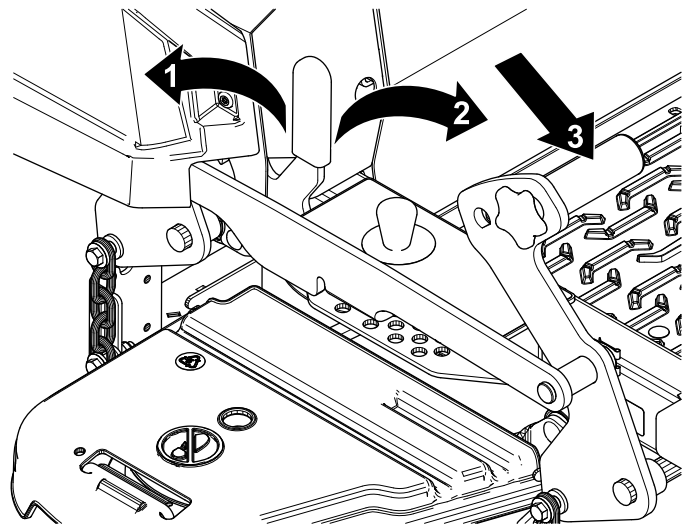


Figura 1

1. Posizione di BLOCCO – il piatto di taglio si blocca nella posizione di trasporto.
2. Posizione di SBLOCCO – il piatto di taglio non si blocca nella posizione di trasporto.
3. Premete sul pedale di sollevamento del piatto con il piede per sollevare il piatto.

8. Sostenete il piatto di taglio con blocchi di legno da 10 cm x 10 cm.
9. Togliete il perno dell'altezza di taglio dalla relativa staffa (Figura 2).

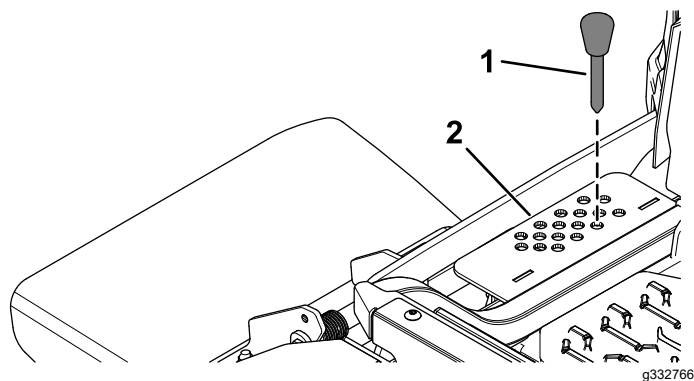


Figura 2

1. Perno dell'altezza di taglio 2. Staffa dell'altezza di taglio

2

Rimozione della protezione sinistra e del tappo del serbatoio del carburante

Solo Z Master 4000

Non occorrono parti

Procedura

⚠ PERICOLO

In determinate condizioni, la benzina e i relativi vapori sono estremamente infiammabili ed esplosivi. Un incendio o un'esplosione causati dal carburante possono ustionare voi o altre persone e causare danni.

- Fate il pieno di carburante all'aria aperta, in una zona spaziosa e a motore spento e freddo. Tergete il carburante eventualmente versato.
- Non riempite completamente il serbatoio. Rabboccate il serbatoio del carburante fino a portare il livello del carburante a 25 mm dall'estremità superiore del serbatoio, non dalla base del collo del bocchettone. Questo spazio consentirà l'espansione del carburante.
- Non fumate mai quando maneggiate il carburante e state lontani da fiamme vive o scintille che potrebbero accendere i fumi di carburante.
- Conservate il carburante in una tanica pulita ed omologata ai fini di sicurezza, con il tappo chiuso.

1. Rimuovete il tappo del serbatoio del carburante dalla protezione sinistra (Figura 3).

Conservate il tappo del serbatoio del carburante per l'installazione successiva.

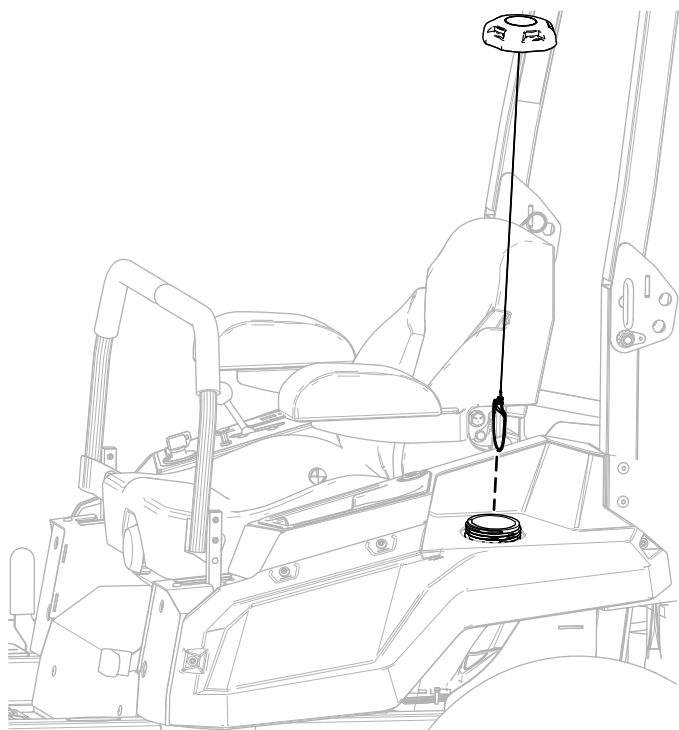


Figura 3

g345966

2. Togliete le 4 viti di spallamento che fissano la protezione sinistra e rimuovetela (Figura 4).

Conservate la protezione sinistra e le 4 viti di spallamento per l'installazione successiva.

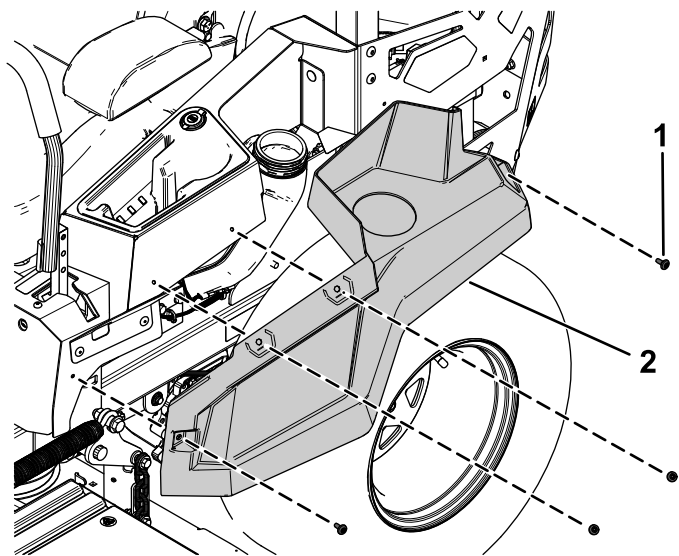


Figura 4

g345968

1. Vite di spallamento
2. Protezione sinistra

3. Montate il tappo sul serbatoio del carburante (Figura 3).

3

Rimozione della leva sinistra di comando del movimento esistente

Non occorrono parti

Procedura

Rimuovete i 2 bulloni a testa flangiata ($\frac{3}{8}$ " x 1") che fissano la leva di comando del movimento esistente sinistra e rimuovete la leva (Figura 5).

Conservate i 2 bulloni a testa flangiata ($\frac{3}{8}$ " x 1") per l'installazione successiva.

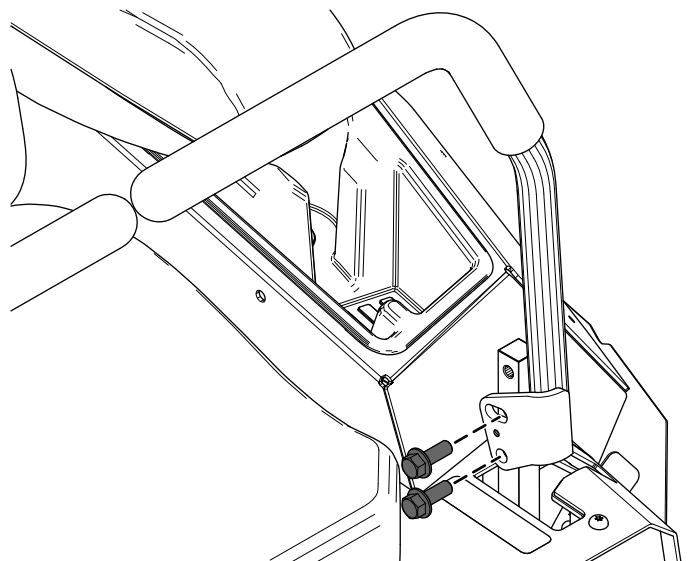


Figura 5

g345967

4

Rimozione della molla di sollevamento del piatto

Non occorrono parti

Procedura

1. Rimuovete il bullone a molla che fissa la parte anteriore della molla di sollevamento del piatto (Figura 6).

2. Rimuovete il bullone di spallamento e il dado di bloccaggio (1/2") che fissano la parte posteriore della molla di sollevamento del piatto (Figura 6).
3. Rimuovete la molla di sollevamento del piatto (Figura 6).

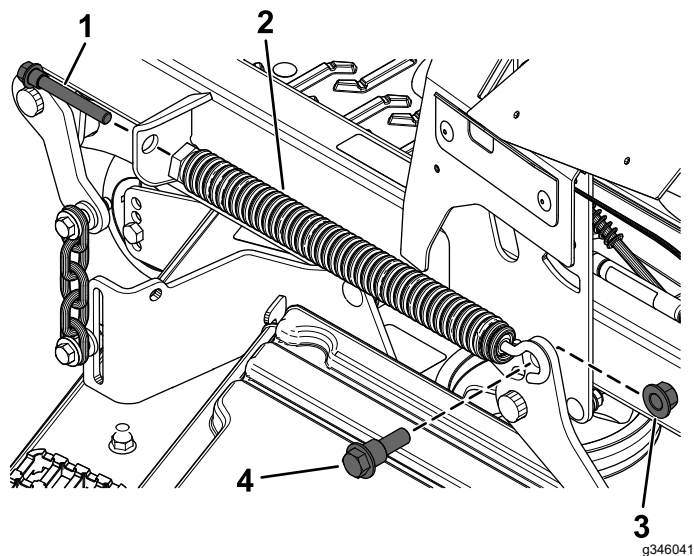


Figura 6

- | | |
|-------------------------------------|------------------------------|
| 1. Bullone a molla | 3. Dado di bloccaggio (1/2") |
| 2. Molla di sollevamento del piatto | 4. Bullone di spallamento |

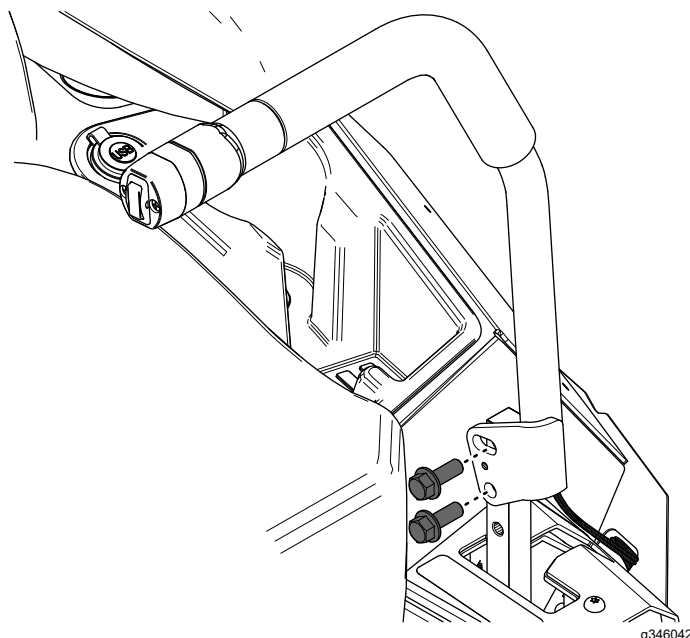


Figura 7

2. Fate passare il cablaggio preassemblato della leva di comando del movimento attraverso il foro della piastra della copertura sinistra (Figura 8).
3. Fissate il cablaggio preassemblato alla scanalatura della piastra di controllo di movimento sinistra (Figura 8).

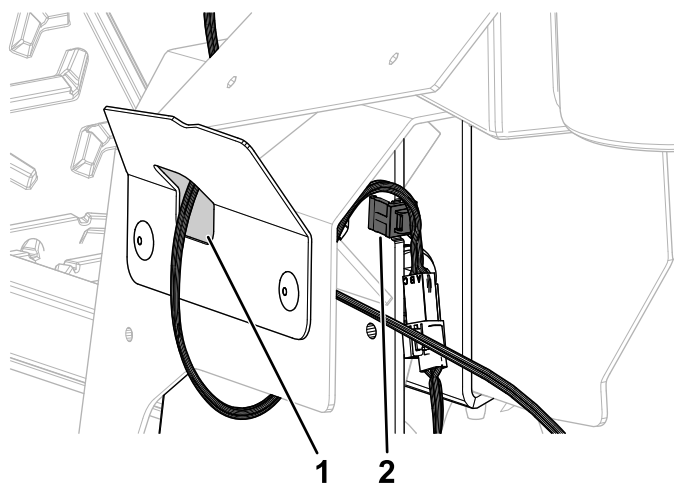


Figura 8

1. Fate passare il cablaggio attraverso l'apertura della piastra di copertura sinistra mostrata in figura.
2. Fissate il cablaggio preassemblato alla scanalatura in questo punto.

5

Montaggio della nuova leva di comando del movimento sinistra

Parti necessarie per questa operazione:

1	Leva di controllo del movimento sinistra
---	--

Procedura

1. Fissate la nuova leva di comando del movimento sinistra servendovi dei 2 bulloni a testa flangiata (3/8" x 1") rimossi in precedenza come mostrato nella Figura 7.

6

Montaggio del supporto dell'attuatore e della minuteria del meccanismo di sollevamento posteriore

Parti necessarie per questa operazione:

1	Perno girevole
1	Dado di bloccaggio (1/2")
1	Supporto dell'attuatore
2	Bullone a testa tonda (5/16" x 1")
2	Dado di bloccaggio (5/16")

Procedura

1. Fissate il perno girevole sul braccio di sollevamento posteriore del piatto con 1 dado di bloccaggio (1/2") come illustrato nella [Figura 9](#).

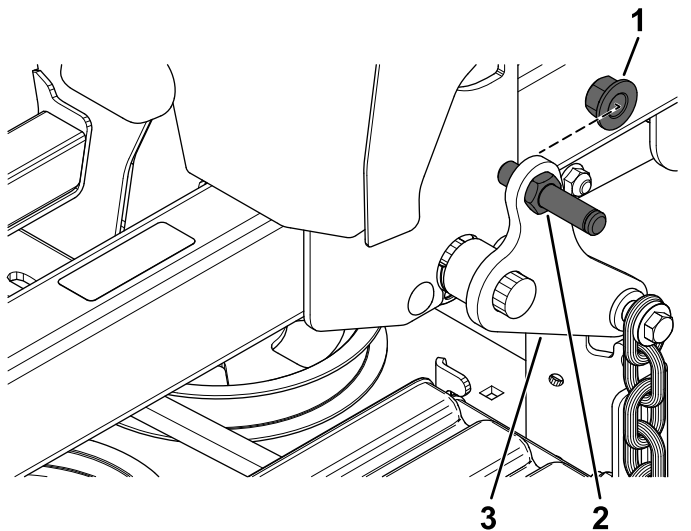


Figura 9

1. Dado di bloccaggio (1/2")
2. Perno girevole
3. Braccio posteriore di sollevamento del piatto

2. Fissate il supporto dell'attuatore al tubo del telaio di sinistra utilizzando 2 bulloni a testa tonda (5/16" x 1") e 2 dadi di bloccaggio (5/16"), come mostrato nella [Figura 10](#).

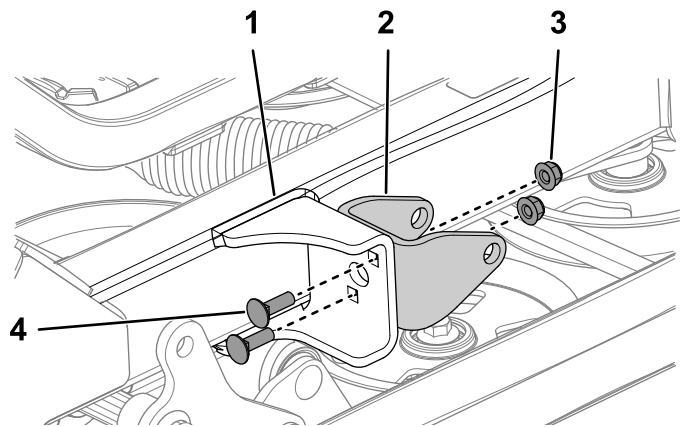


Figura 10

1. Tubo sinistro del telaio
2. Supporto dell'attuatore
3. Dado di bloccaggio (5/16")
4. Bullone a testa tonda (5/16" x 1")

7

Instradamento del cablaggio preassemblato e montaggio dei relè

Parti necessarie per questa operazione:

1	Cablaggio preassemblato di sollevamento del piatto
1	Dispositivo di fissaggio con montaggio a spinta
2	Relè
1	Vite Taptite
1	Morsetto P (solo Z Master 2000)

Z Master 2000

Fate riferimento alla figura seguente per l'instradamento del cablaggio preassemblato.

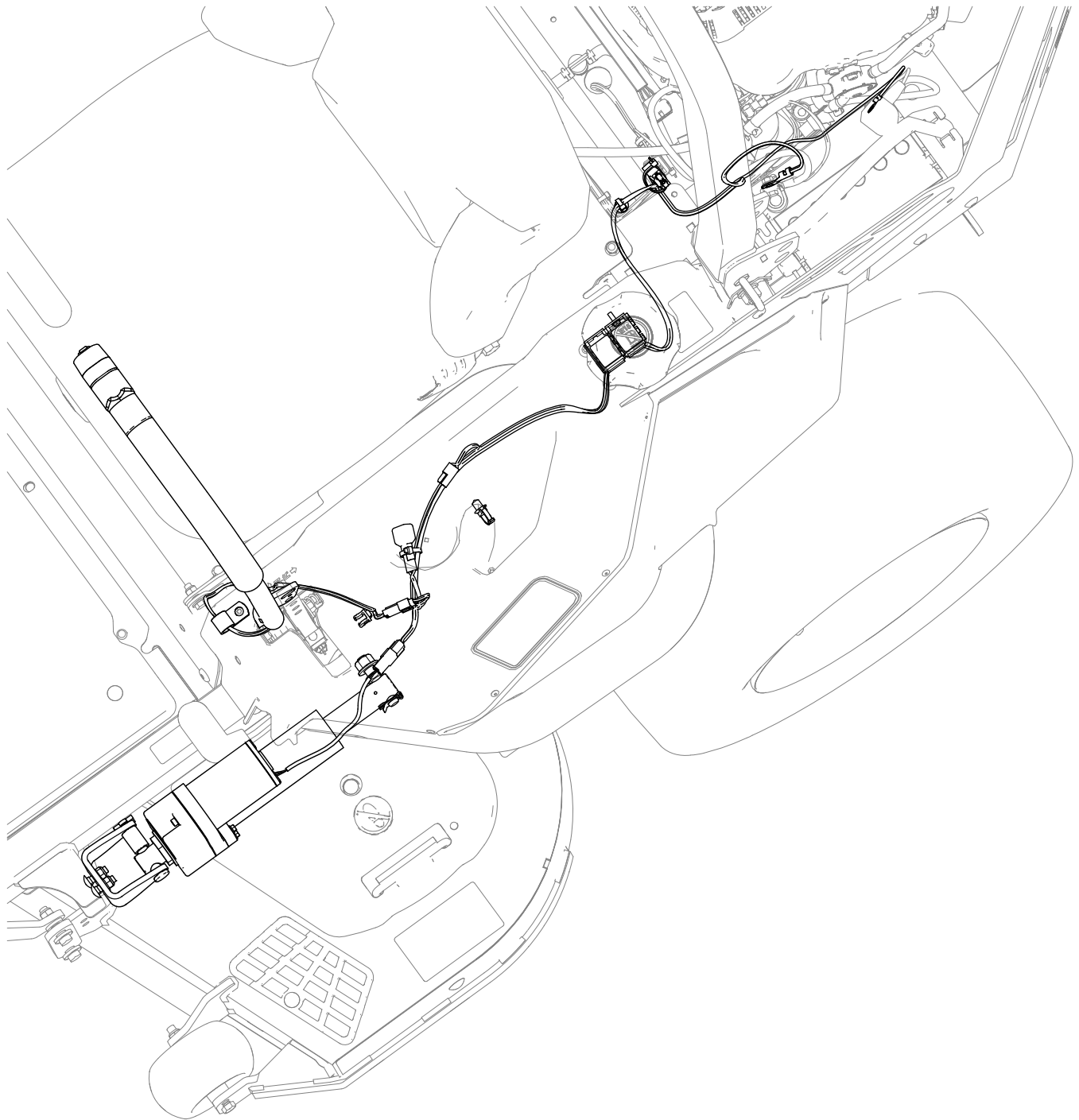


Figura 11

g453572

1. Disponete il cablaggio preassemblato attraverso l'apertura nel morsetto P.
2. Fate passare il cablaggio preassemblato lungo il lato sinistro della macchina.

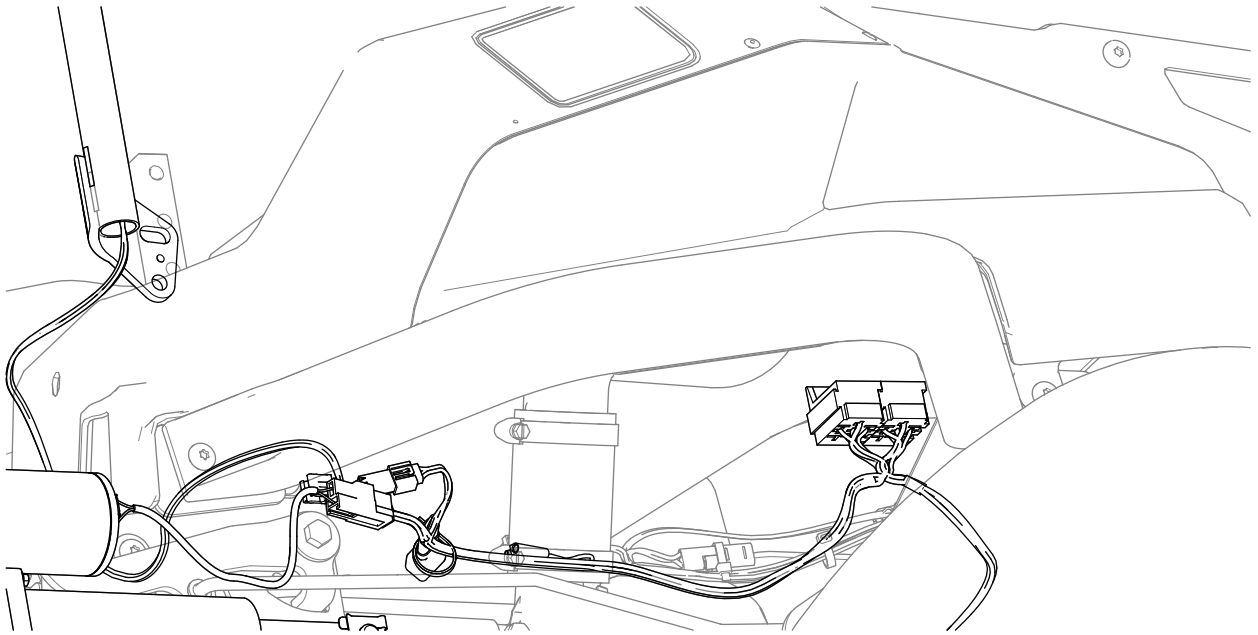


Figura 12

g453593

3. Fissate il cablaggio preassemblato alla protezione sinistra accanto ai relè con la vite Taptite.

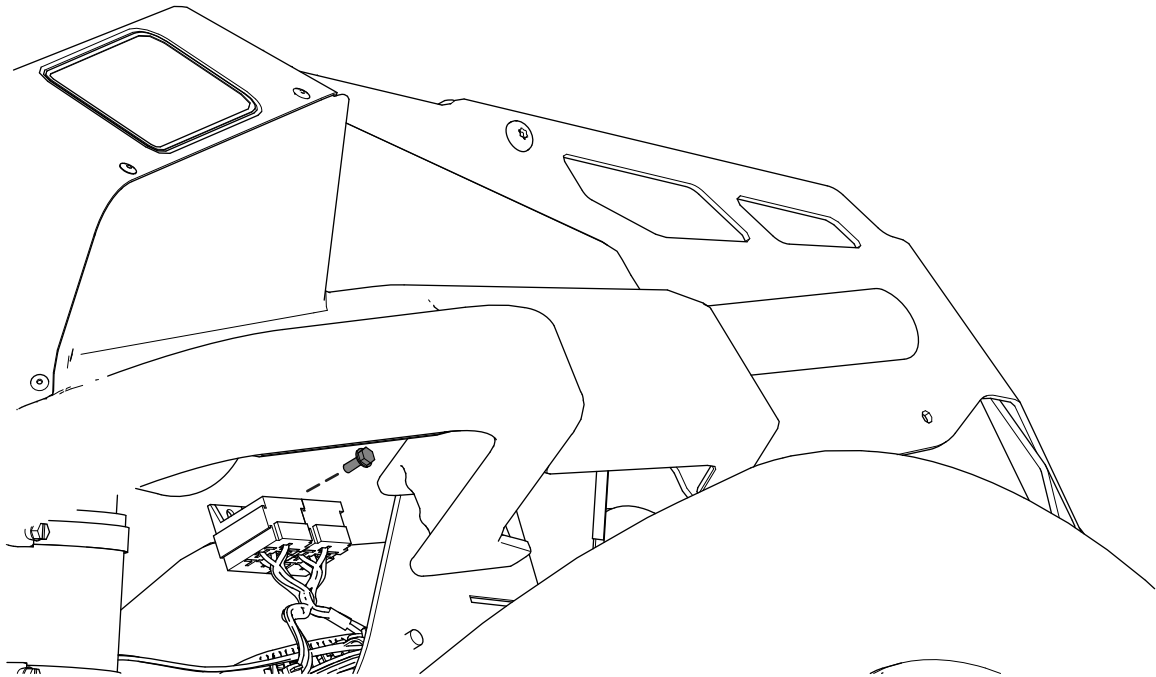


Figura 13

g453604

4. Montate i 2 relè.

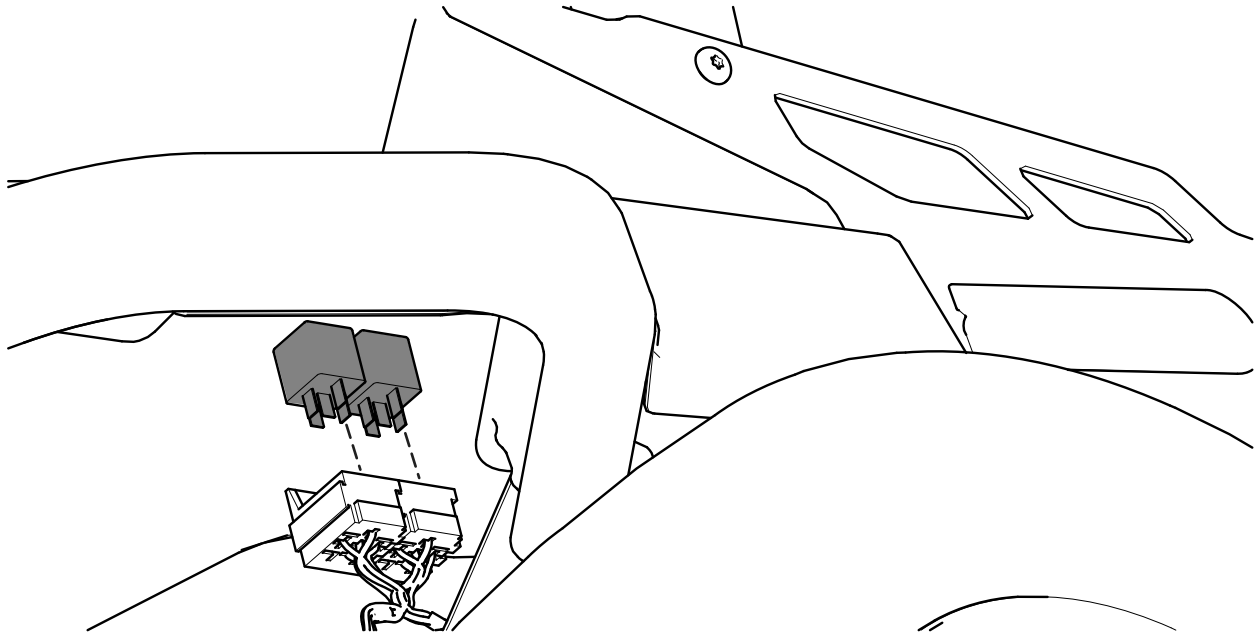


Figura 14

g453605

5. Rimuovete la vite dalla protezione sinistra.

Nota: Tenete da parte la vite.

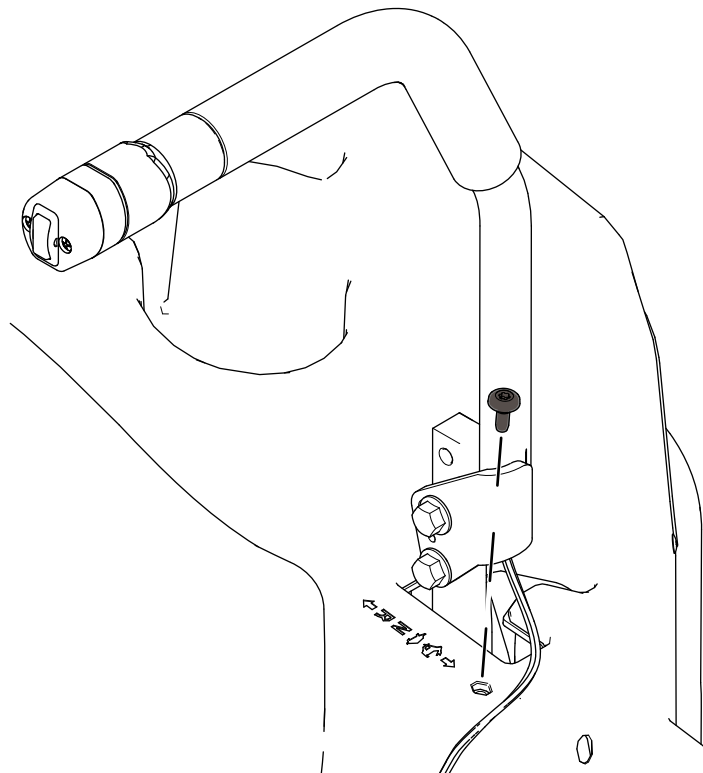


Figura 15

g453606

6. Fissate il morsetto P alla protezione sinistra utilizzando la vite rimossa in precedenza.

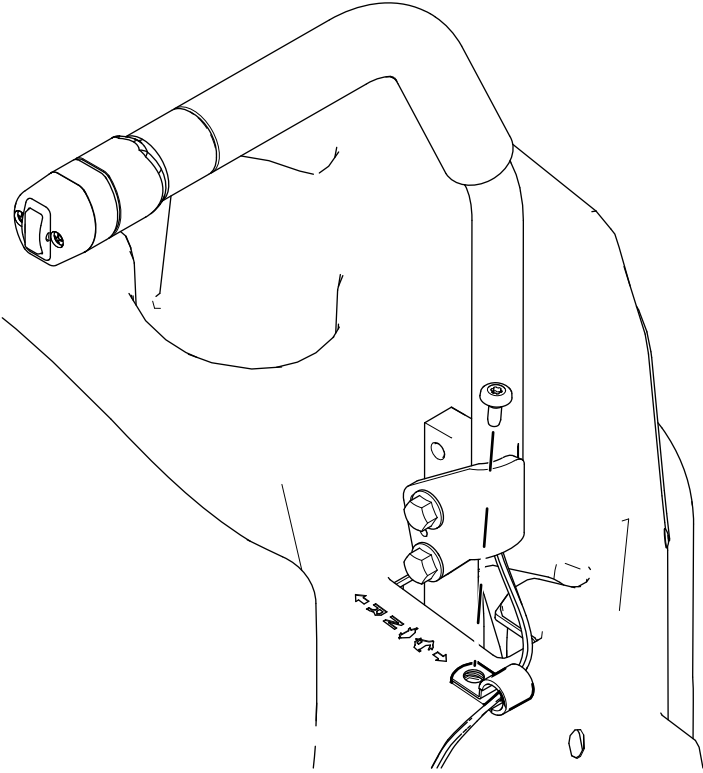


Figura 16

g453619

Z Master 4000

1. Montate il dispositivo di fissaggio anteriore a pressione nella staffa della leva del freno di stazionamento (Figura 17).

Nota: Il dispositivo di fissaggio posteriore a pressione è già installato.

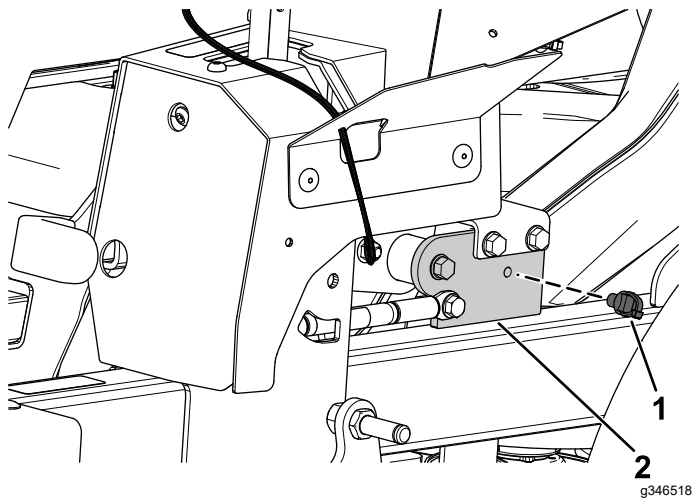


Figura 17

1. Dispositivo di fissaggio con montaggio a spinta
2. Leva del freno di stazionamento

2. Intradate il cablaggio preassemblato (Figura 18) lungo il lato sinistro del telaio e attraverso il dispositivo di fissaggio a pressione che avete montato al passaggio 1.

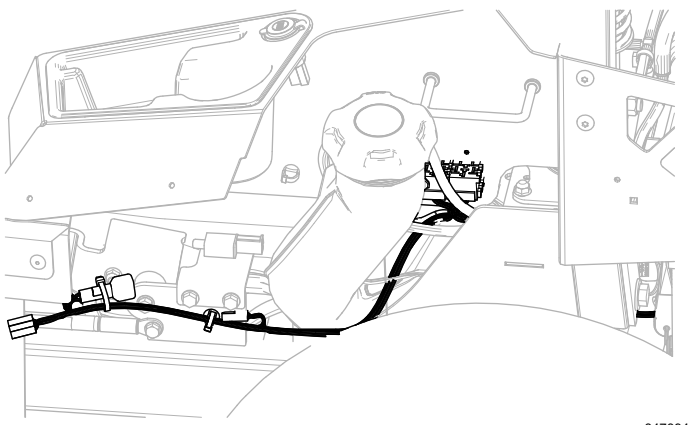


Figura 18

3. Montate il secondo dispositivo di fissaggio a pressione nella staffa posteriore del serbatoio del carburante (Figura 19).

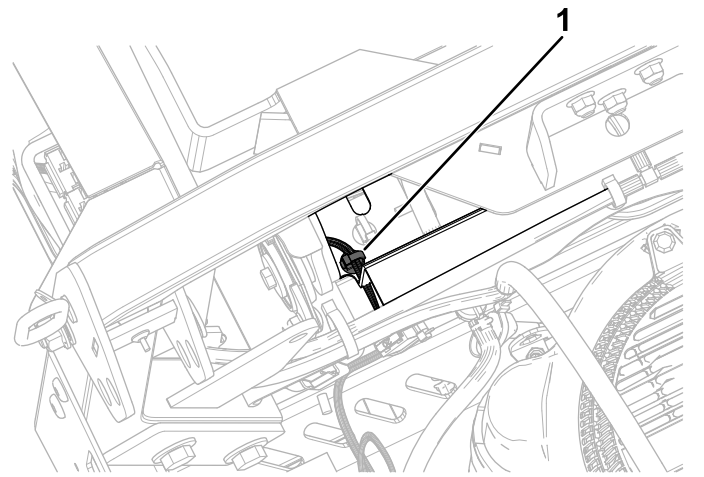


Figura 19

1. Dispositivo di fissaggio con montaggio a spinta

4. Fissate il cablaggio preassemblato accanto ai relè con la vite Taptite (Figura 20).

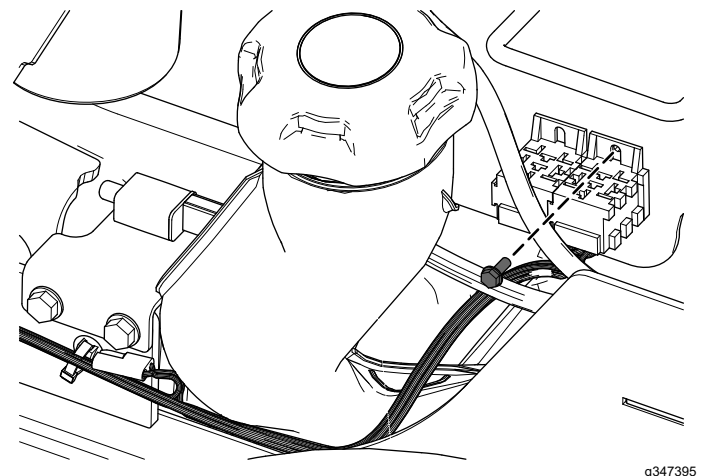


Figura 20

5. Montaggio dei 2 relè (Figura 21).

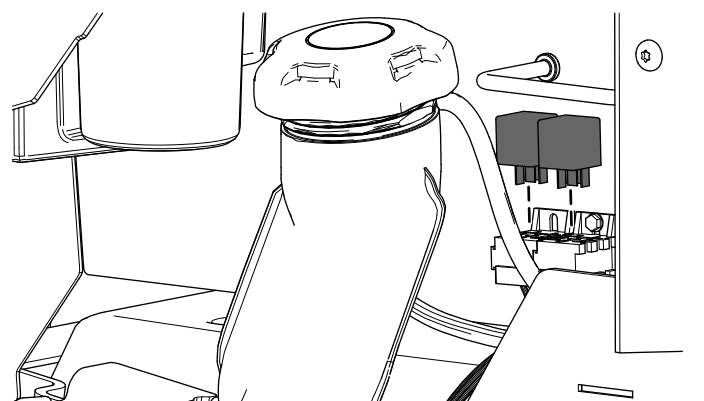


Figura 21

8

Montaggio della protezione sinistra e del tappo del serbatoio del carburante

Solo Z Master 4000

Non occorrono parti

Procedura

1. Togliete il tappo del serbatoio del carburante (Figura 3).
2. Montate la protezione sinistra con le 4 viti a spallamento rimosse in precedenza (Figura 4).
3. Montate il tappo sul serbatoio del carburante (Figura 3).

9

Collegamento del cablaggio elettrico

Non occorrono parti

Procedura

1. Collegate il cablaggio preassemblato del kit al connettore del cablaggio preassemblato della macchina con l'etichetta CONN-DECK LIFT.
2. Collegate il connettore del cablaggio preassemblato del kit al connettore della nuova leva di controllo del movimento sinistra (Figura 22).

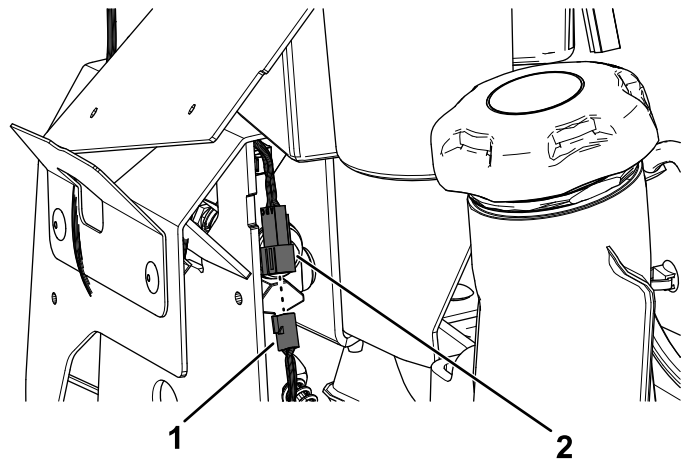


Figura 22

g347392

1. Connettore del cablaggio preassemblato del kit
 2. Connettore della nuova leva di comando del movimento sinistra
-
3. Collegate il cablaggio preassemblato del kit all'attuatore.
 4. Estraiete la guaina protettiva dal morsetto positivo della batteria.
 5. Rimuovete il dado dal morsetto positivo della batteria e montate il capocorda positivo del cablaggio preassemblato del kit sul bullone (Figura 23).
 6. Fissate il capocorda positivo con il dado rimosso in precedenza (Figura 23).
 7. Mettete la guaina protettiva sul morsetto positivo (+) della batteria.
 8. Rimuovete il dado dal morsetto negativo della batteria e montate il capocorda negativo del cablaggio preassemblato del kit sul bullone (Figura 23).
 9. Fissate il capocorda negativo con il dado rimosso in precedenza (Figura 23).

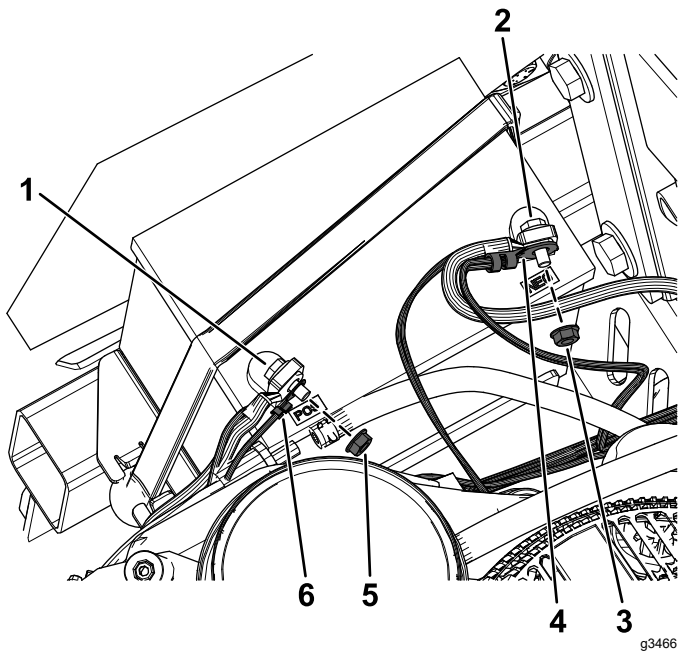


Figura 23

- | | |
|------------------------------|---|
| 1. Bullone morsetto positivo | 4. Capocorda negativo del cablaggio preassemblato del kit |
| 2. Bullone morsetto negativo | 5. Dado morsetto positivo |
| 3. Dado morsetto negativo | 6. Capocorda positivo del cablaggio preassemblato del kit |

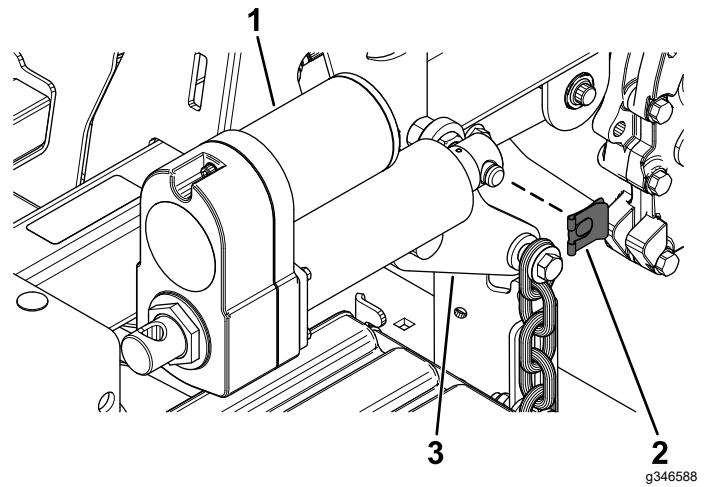


Figura 24

- | | |
|----------------------|--|
| 1. Attuatore | 3. Braccio posteriore di sollevamento del piatto |
| 2. Morsetto a scatto | |

2. Ruotate l'attuatore verso l'alto e allineatelo con i fori nella staffa dell'attuatore.
Se i fori **non** si allineano, accendete la macchina e premete delicatamente l'interruttore di sollevamento del piatto sulla leva di controllo del movimento verso l'alto o verso il basso sino ad ottenere l'allineamento dei fori.
3. Fissate l'attuatore al supporto dell'attuatore utilizzando il perno con testa, il distanziale in alluminio e il morsetto a scatto, come mostrato nella [Figura 25](#).

10

Montaggio dell'attuatore

Parti necessarie per questa operazione:

1	Attuatore
2	Morsetto a scatto
1	Distanziale in alluminio
1	Perno con testa

Procedura

1. Fissate l'attuatore al braccio posteriore di sollevamento del piatto con un morsetto a scatto ([Figura 24](#)).

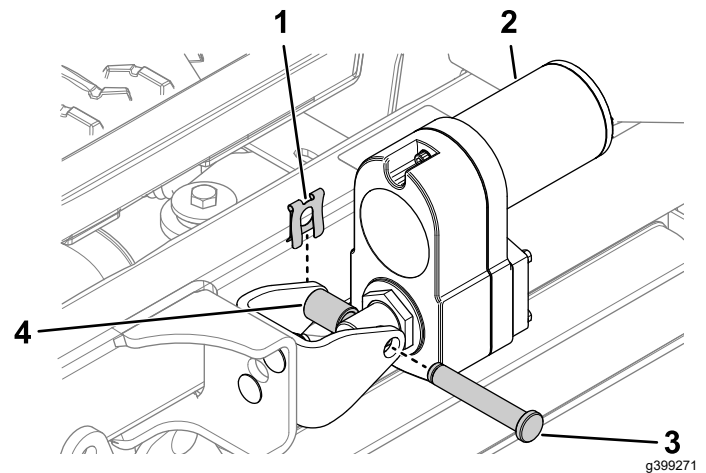


Figura 25

- | | |
|----------------------|-----------------------------|
| 1. Morsetto a scatto | 3. Perno con testa |
| 2. Attuatore | 4. Distanziale in alluminio |

11

Rimozione del blocco trasporto

Non occorrono parti

Procedura

1. Spingete verso l'alto l'interruttore di sollevamento del piatto sinché non sentite uno scatto o un clic prodotto dall'attuatore.
2. Spegnete la macchina.
3. Rimuovete il bullone, la rondella e il blocco trasporto (Figura 26).

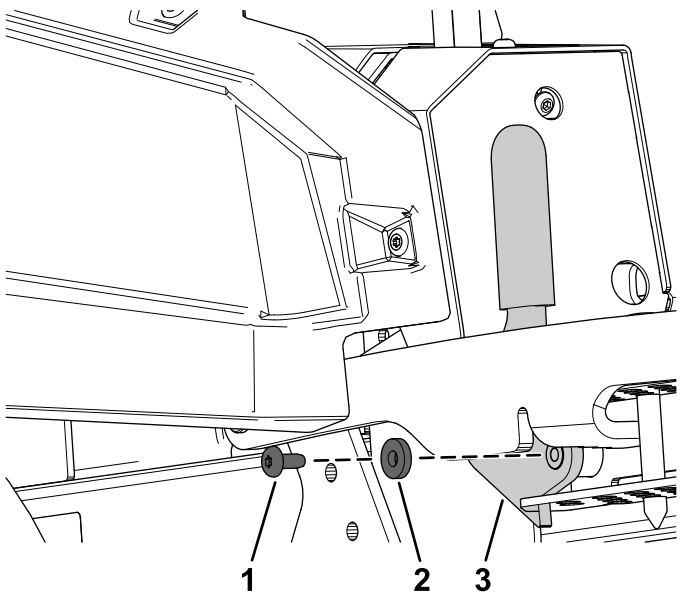


Figura 26

g346609

1. Bullone
2. Rondella
3. Blocco trasporto

12

Controllo dell'altezza del piatto di taglio e dell'angolo di spoglia

Non occorrono parti

Procedura

Fate riferimento alle procedure Regolazione del livellamento laterale e Inclinazione della lama del *Manuale dell'operatore*.

Funzionamento

Regolazione del piatto di taglio all'altezza di trasporto

1. Spingete verso l'alto l'interruttore di sollevamento del piatto (Figura 28) fino a che il piatto di taglio non è completamente sollevato.
2. Inserite il perno dell'altezza di taglio nella posizione dell'altezza di taglio da 127 mm della staffa Figura 27.

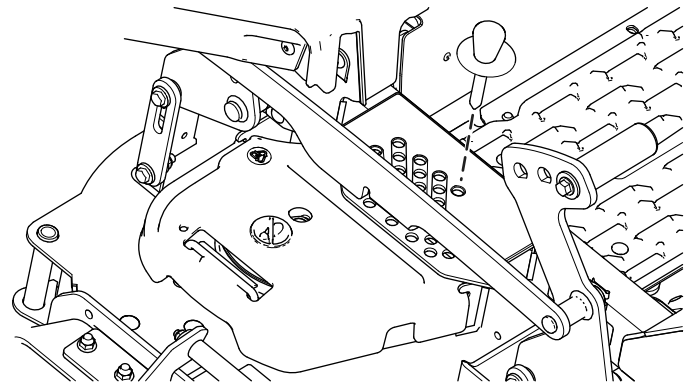


Figura 27

g454248

3. Premete in giù l'interruttore di sollevamento del piatto sinché il tirante dell'altezza di taglio non entra in contatto leggermente con il perno dell'altezza di taglio.

Nota: Il contatto eccessivo tra il tirante dell'altezza di taglio e il perno dell'altezza di taglio

può influire negativamente sull'altezza di taglio del piatto e sul livellamento.

Regolazione dell'altezza di taglio

Per le macchine con sollevamento elettrico del piatto

1. Spingete verso l'alto l'interruttore di sollevamento del piatto (Figura 28).

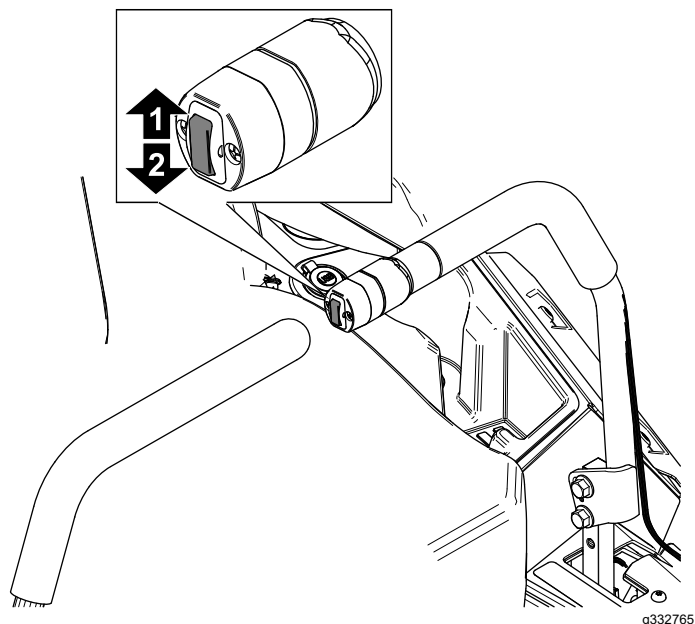


Figura 28

1. Spingete verso l'alto per sollevare il piatto.
2. Spingete verso il basso per abbassare il piatto.

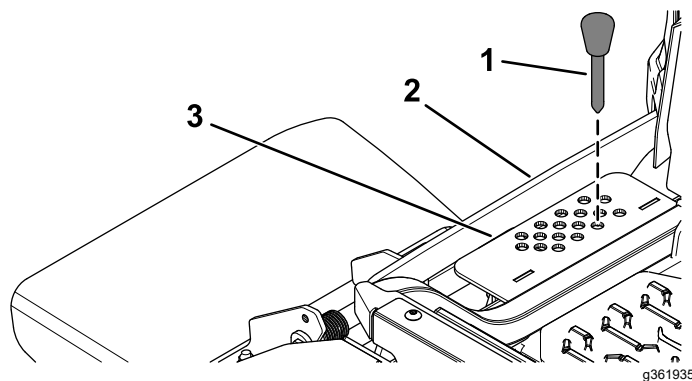


Figura 29

1. Perno dell'altezza di taglio
2. Tirante dell'altezza di taglio
3. Staffa dell'altezza di taglio

2. Nella staffa dell'altezza di taglio scegliete un foro corrispondente all'altezza richiesta, ed inserite la spina (Figura 29).
3. Premete in giù l'interruttore di sollevamento del piatto sinché il tirante dell'altezza di taglio non entra in contatto leggermente con il perno dell'altezza di taglio (Figura 29).

Nota: Il contatto eccessivo tra il tirante dell'altezza di taglio e il perno dell'altezza di taglio può influire negativamente sull'altezza di taglio del piatto e sul livellamento.



Count on it.