



Kit de levage de plateau électrique

Tondeuse autoportée série Z Master® 2000 à partir du numéro de série 413000000 ou Z Master® 4000 à partir du numéro de série 412200557

N° de modèle 147-7867

Instructions de montage

Montage

Pièces détachées

Reportez-vous au tableau ci-dessous pour vérifier si toutes les pièces ont été expédiées.

Procédure	Description	Qté	Utilisation
1	Aucune pièce requise	–	Préparation de la machine.
2	Aucune pièce requise	–	Dépose du carénage gauche et du bouchon du réservoir de carburant (Z Master 4000 seulement).
3	Aucune pièce requise	–	Dépose du levier de commande de déplacement gauche existant.
4	Aucune pièce requise	–	Dépose du ressort de levage du plateau.
5	Lever de commande de déplacement gauche	1	Pose du nouveau levier de commande de déplacement gauche.
6	Axe de pivot Contre-écrou (½") Support d'actionneur Boulon de carrosserie (5/16" x 1") Contre-écrou (5/16")	1 1 1 2 2	Installation du support de l'actionneur et du système de levage arrière.
7	Faisceau de levage du plateau Clip enfichable Relais Vis Taptite Collier en P (Z Master 2000 seulement)	1 1 2 1 1	Acheminement du faisceau de câblage et installation des relais.
8	Aucune pièce requise	–	Pose du carénage gauche et du bouchon du réservoir de carburant (Z Master 4000 seulement).
9	Aucune pièce requise	–	Branchement du faisceau de câblage.
10	Actionneur Clip à goupille Entretoise en aluminium Axe de chape	1 2 1 1	Installation de l'actionneur.



Procédure	Description	Qté	Utilisation
11	Aucune pièce requise	–	Dépose du verrou de transport.
12	Aucune pièce requise	–	Contrôle de la hauteur de coupe et de l'inclinaison du plateau de coupe.

Remarque: Les côtés gauche et droit de la machine sont déterminés d'après la position d'utilisation normale.

1

Préparation de la machine

Aucune pièce requise

Procédure

1. Garez la machine sur une surface plane et horizontale.
2. Désengagez la commande des lames.
3. Poussez les leviers de commande de déplacement vers l'extérieur à la position de **VERROUILLAGE AU POINT MORT**.
4. Serrez le frein de stationnement.
5. Coupez le moteur et retirez la clé.
6. Débranchez le câble négatif de la batterie.

⚠ ATTENTION

S'ils sont mal acheminés, les câbles de la batterie peuvent subir des dommages ou endommager la machine et produire des étincelles. Les étincelles peuvent provoquer l'explosion des gaz de la batterie et vous blesser.

- **Débranchez toujours le câble négatif (noir) de la batterie avant le câble positif (rouge).**
- **Branchez toujours le câble positif (rouge) de la batterie avant le câble négatif (noir).**

7. Poussez la pédale de levage du plateau de coupe complètement en avant pour bloquer le plateau en position de **TRANSPORT** (Figure 1).

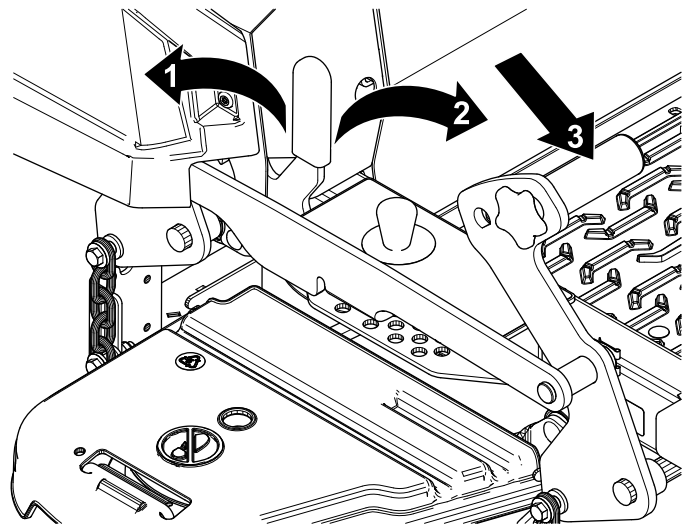


Figure 1

1. Position de **VERROUILLAGE** – le plateau de coupe se verrouille en position de transport
2. Position de **DÉVERROUILLAGE** – le plateau de coupe ne se verrouille pas en position de transport
3. Appuyer sur la pédale de levage du plateau de coupe avec le pied pour lever le plateau

8. Placez des cales de 10x10 cm sous le plateau de coupe pour le soutenir.
9. Retirez la goupille de hauteur de coupe du support de hauteur de coupe (Figure 2).

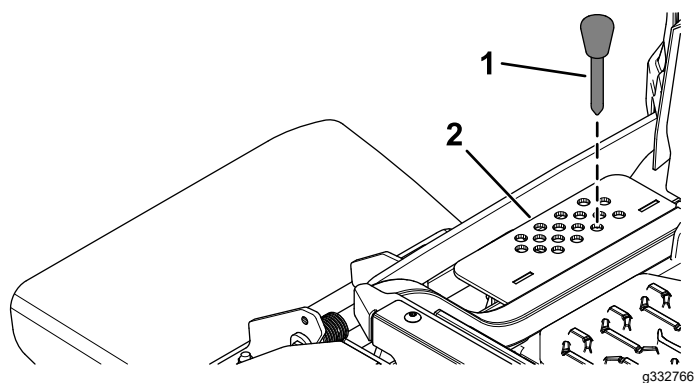


Figure 2

- | | |
|---------------------------------|--------------------------------|
| 1. Goupille de hauteur de coupe | 2. Support de hauteur de coupe |
|---------------------------------|--------------------------------|

2

Dépose du carénage gauche et du bouchon du réservoir de carburant

Z Master 4000 seulement

Aucune pièce requise

Procédure

⚠ DANGER

Dans certaines conditions, le carburant et les vapeurs qu'il dégage sont extrêmement inflammables et explosifs. Un incendie ou une explosion causé(e) par du carburant peut vous brûler, ainsi que d'autres personnes, et causer des dommages matériels.

- Faites le plein du réservoir de carburant à l'extérieur, dans un endroit bien dégagé, moteur arrêté et froid. Essayez le carburant éventuellement répandu.
 - Ne remplissez pas complètement le réservoir de carburant. Remplissez le réservoir de carburant jusqu'à 25 mm au-dessous du haut du réservoir, pas du goulot de remplissage. L'espace au-dessus doit rester vide pour permettre au carburant de se dilater.
 - Ne fumez jamais quand vous manipulez du carburant, et tenez-vous à l'écart des flammes nues et étincelles qui pourraient enflammer les vapeurs de carburant.
 - Stockez le carburant dans un bidon de sécurité propre et homologué qui doit être maintenu bouché.
1. Retirez le bouchon du réservoir de carburant du carénage gauche (Figure 3).
Conservez le bouchon de carburant pour installation ultérieure.

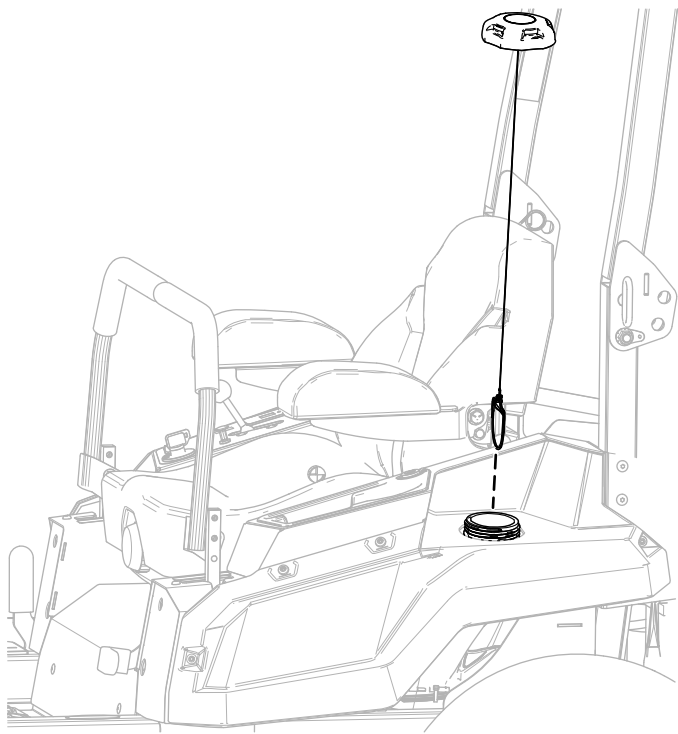


Figure 3

g345966

- Retirez les 4 vis à épaulement de fixation du carénage gauche et déposez le carénage (Figure 4).

Conservez le carénage gauche et les 4 vis à épaulement pour installation ultérieure.

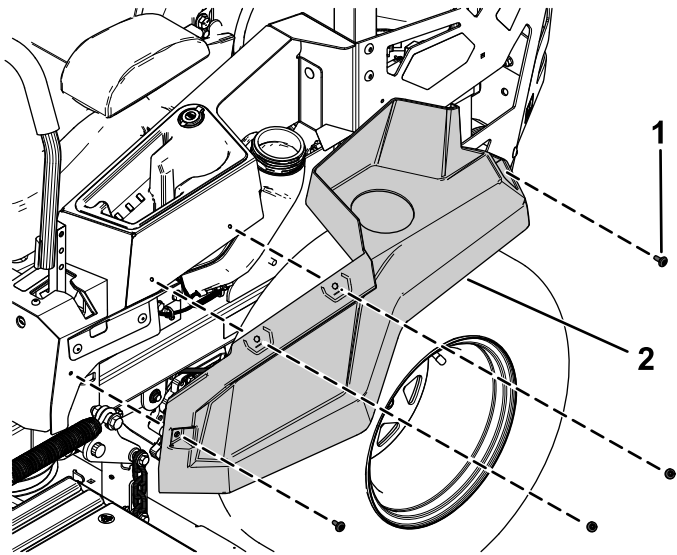


Figure 4

g345968

1. Vis à épaulement
2. Carénage gauche

- Mettez en place le bouchon du réservoir de carburant (Figure 3).

3

Dépose du levier de commande de déplacement gauche existant

Aucune pièce requise

Procédure

Retirez les 2 boulons à embase ($\frac{3}{8}$ " x 1") qui fixent le levier de commande de déplacement gauche existant et déposez le levier (Figure 5).

Conservez les 2 boulons à embase ($\frac{3}{8}$ " x 1") pour installation ultérieure.

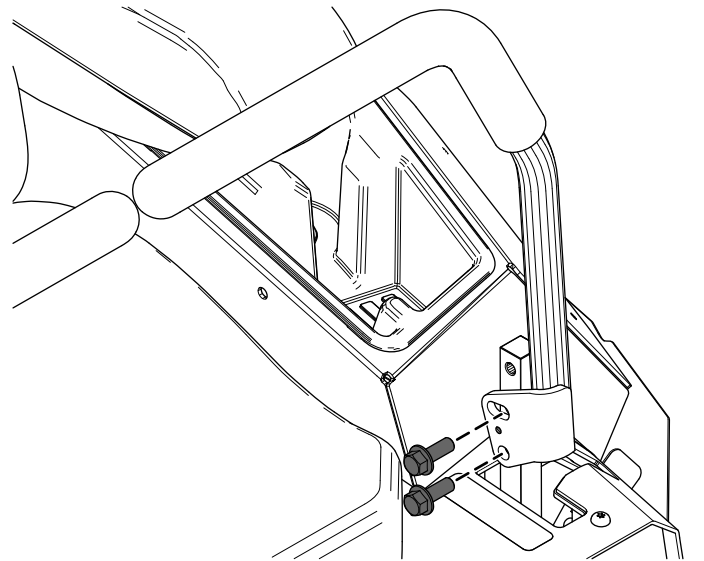


Figure 5

g345967

4

Dépose du ressort de levage du plateau

Aucune pièce requise

Procédure

- Déposez le boulon qui fixe l'avant du ressort de levage du plateau (Figure 6).

- Retirez le boulon à épaulement et le contre-écrou ($\frac{1}{2}$ ") qui fixent l'arrière du ressort de levage du plateau (Figure 6).
- Déposez le ressort de levage du plateau (Figure 6).

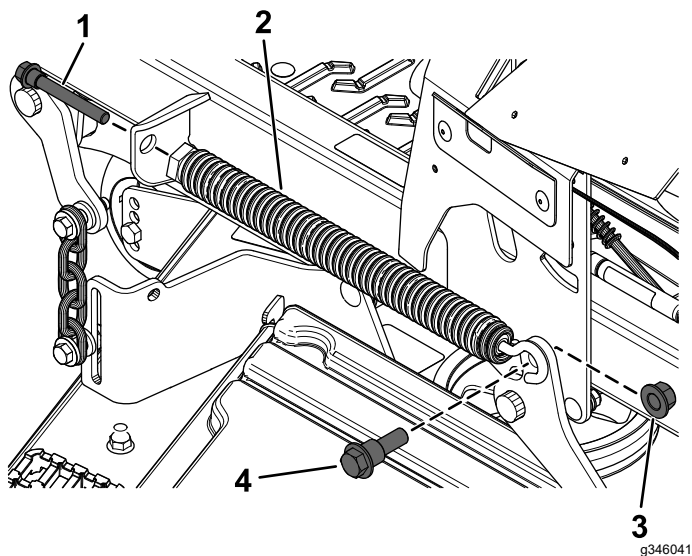


Figure 6

- | | |
|---------------------------------|-------------------------------------|
| 1. Boulon de ressort | 3. Contre-écrou ($\frac{1}{2}$ ") |
| 2. Ressort de levage du plateau | 4. Boulon à épaulement |

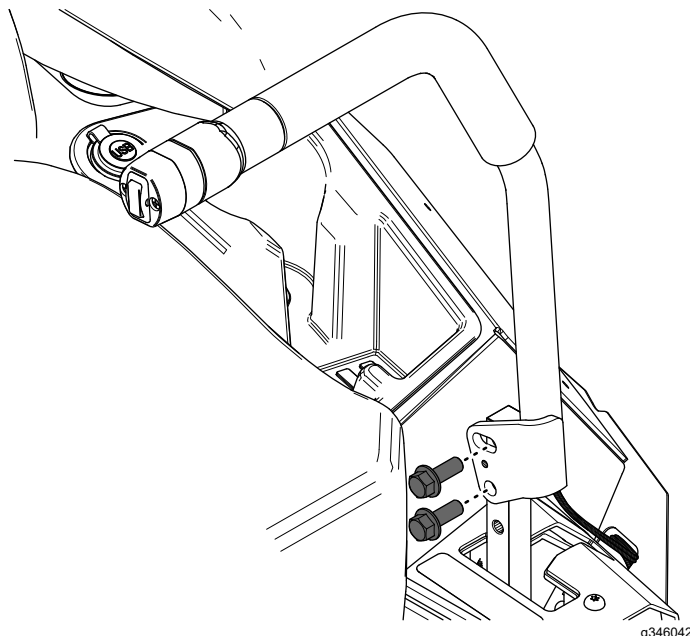


Figure 7

- Faites passer le faisceau du levier de commande de déplacement par le trou dans la plaque de protection gauche (Figure 8).
- Fixez le faisceau dans le cran dans la plaque de commande de déplacement gauche (Figure 8).

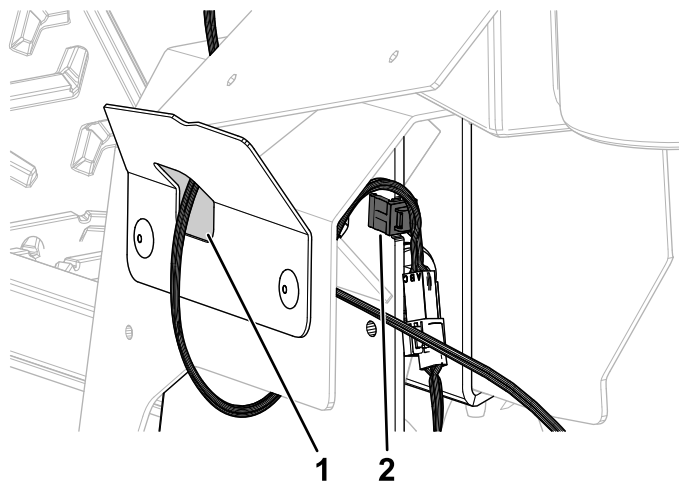


Figure 8

- Faire passer le faisceau par le trou dans la plaque de protection gauche ici
- Fixer le faisceau dans le cran ici

5

Pose du nouveau levier de commande de déplacement gauche

Pièces nécessaires pour cette opération:

1	Levier de commande de déplacement gauche
---	--

Procédure

- Fixez le nouveau levier de commande de déplacement gauche à l'aide des 2 boulons à embase ($\frac{3}{8}$ " x 1") retirés précédemment, comme à la Figure 7.

6

Installation du support de l'actionneur et du système de levage arrière

Pièces nécessaires pour cette opération:

1	Axe de pivot
1	Contre-écrou (1/2")
1	Support d'actionneur
2	Boulon de carrosserie (5/16" x 1")
2	Contre-écrou (5/16")

Procédure

1. Fixez l'axe de pivot dans le bras de levage de plateau arrière à l'aide de 1 contre-écrou (1/2"), comme montré à la [Figure 9](#).

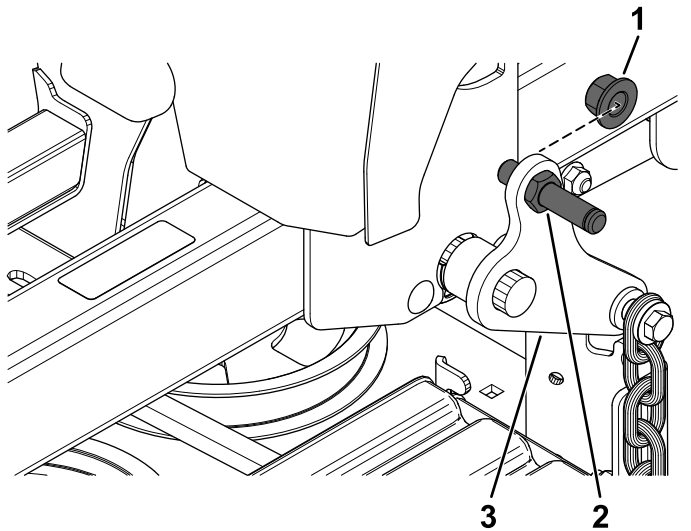
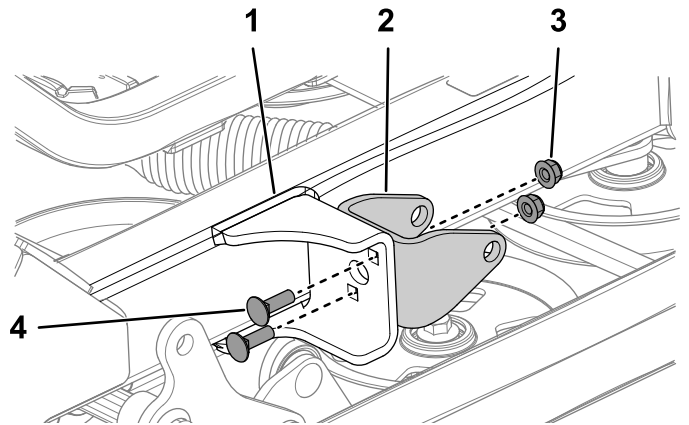


Figure 9

g346401

1. Contre-écrou (1/2")
2. Axe de pivot
3. Bras de levage de plateau arrière

2. Fixez le support de l'actionneur au tube de cadre gauche à l'aide de 2 boulons de carrosserie (5/16" x 1") et de 2 contre-écrous (5/16"), comme montré à la [Figure 10](#).



g399232

Figure 10

1. Tube de cadre gauche
2. Support d'actionneur
3. Contre-écrou (5/16")
4. Boulon de carrosserie (5/16" x 1")

7

Acheminement du faisceau de câblage et installation des relais

Pièces nécessaires pour cette opération:

1	Faisceau de levage du plateau
1	Clip enfichable
2	Relais
1	Vis Taptite
1	Collier en P (Z Master 2000 seulement)

Z Master 2000

Voir la figure suivante pour l'acheminement correct du faisceau de câblage.

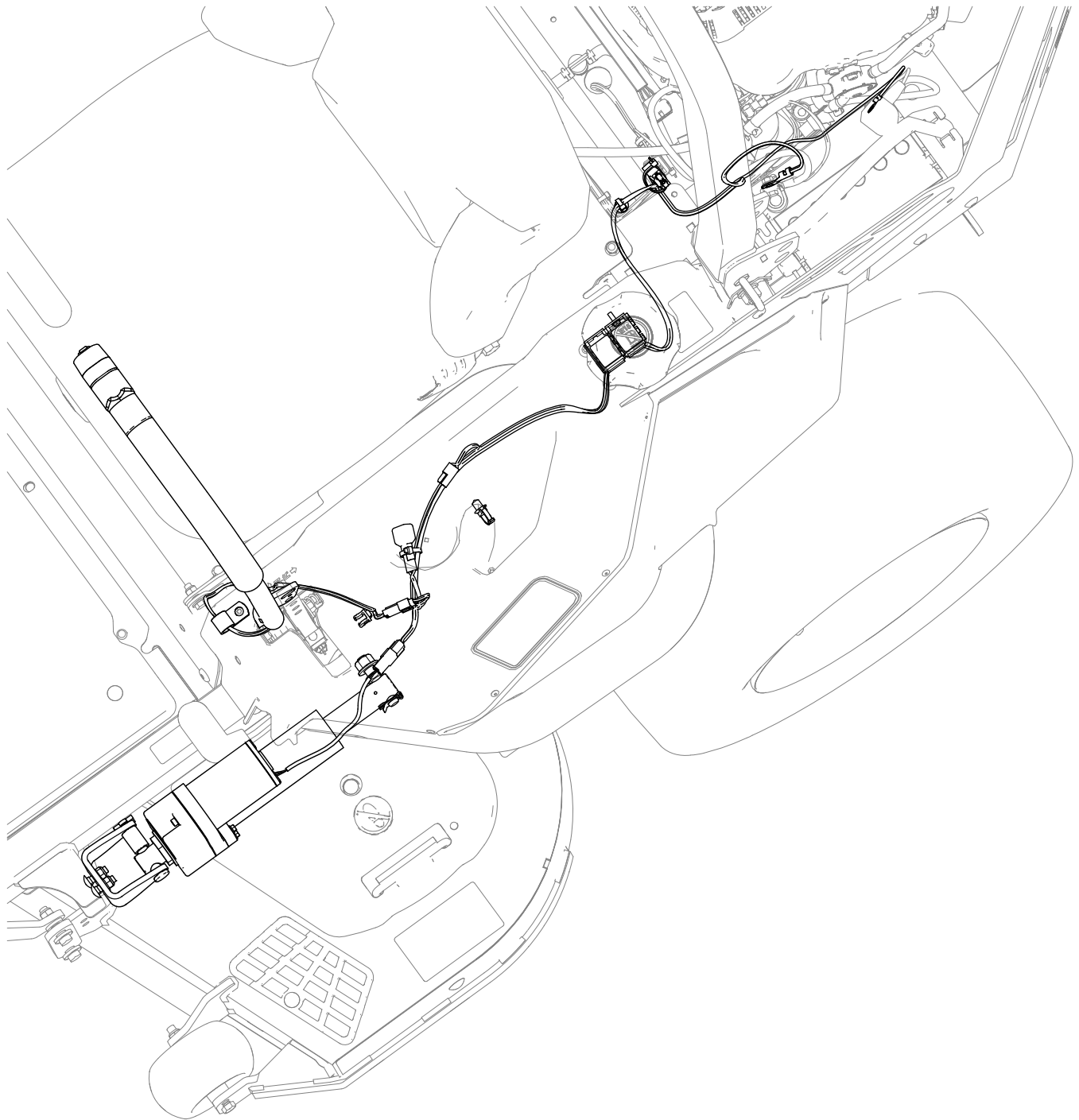


Figure 11

g453572

1. Passez le faisceau dans l'ouverture du collier en P.
2. Acheminez le faisceau le long du côté gauche de la machine.

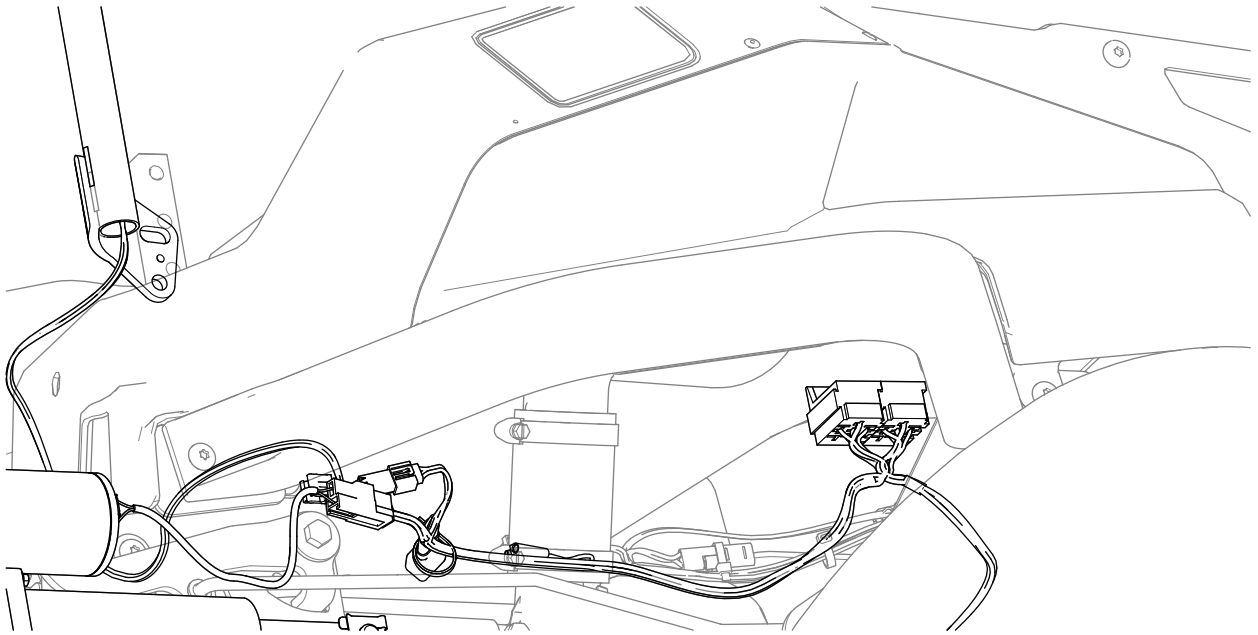


Figure 12

g453593

3. Fixez le faisceau sur le carénage gauche, près des relais, au moyen de la vis Taptite.

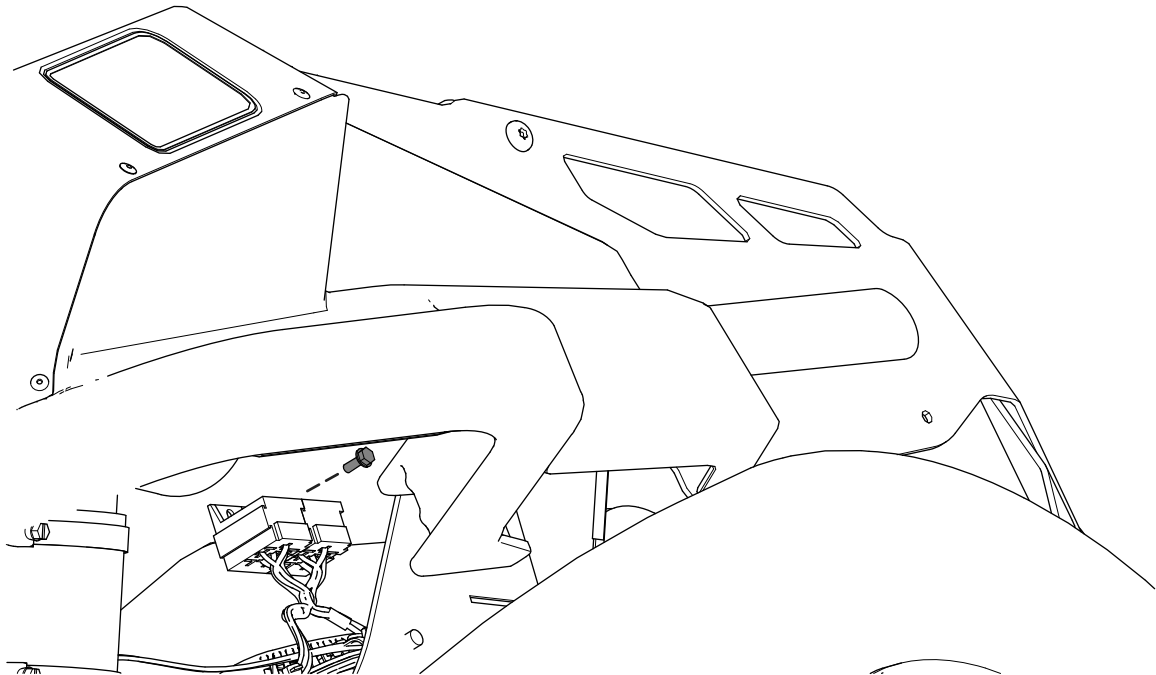


Figure 13

g453604

4. Installez les 2 relais.

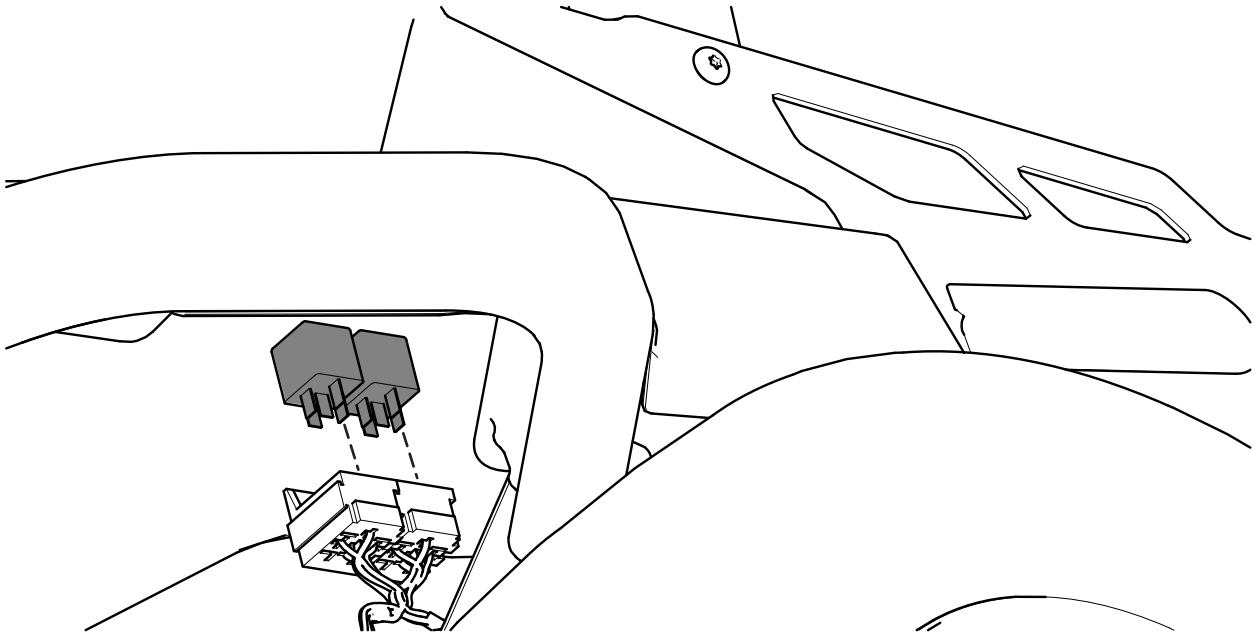


Figure 14

g453605

5. Retirez la vis du carénage gauche.

Remarque: Conservez la vis.

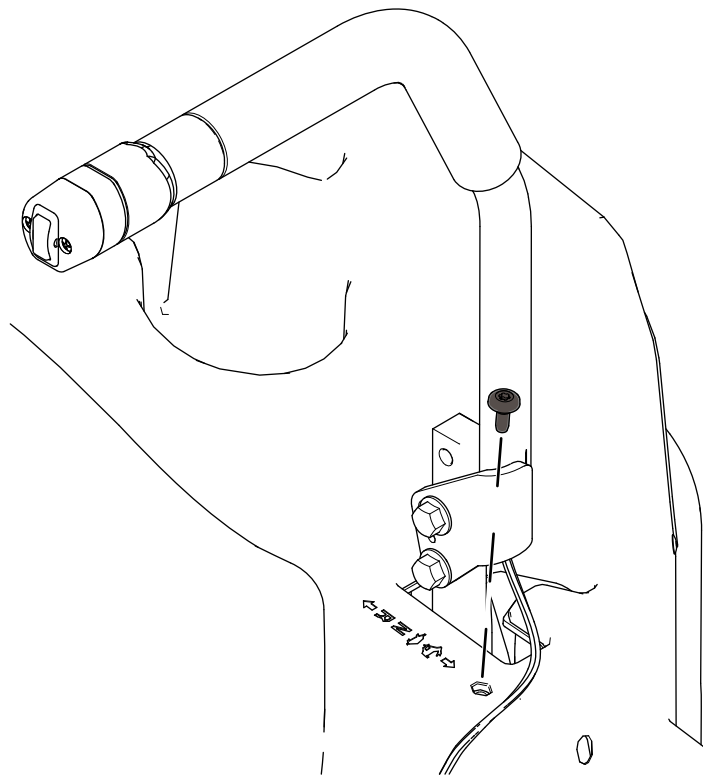


Figure 15

g453606

6. Fixez le collier en P sur le carénage gauche au moyen de la vis retirée précédemment.

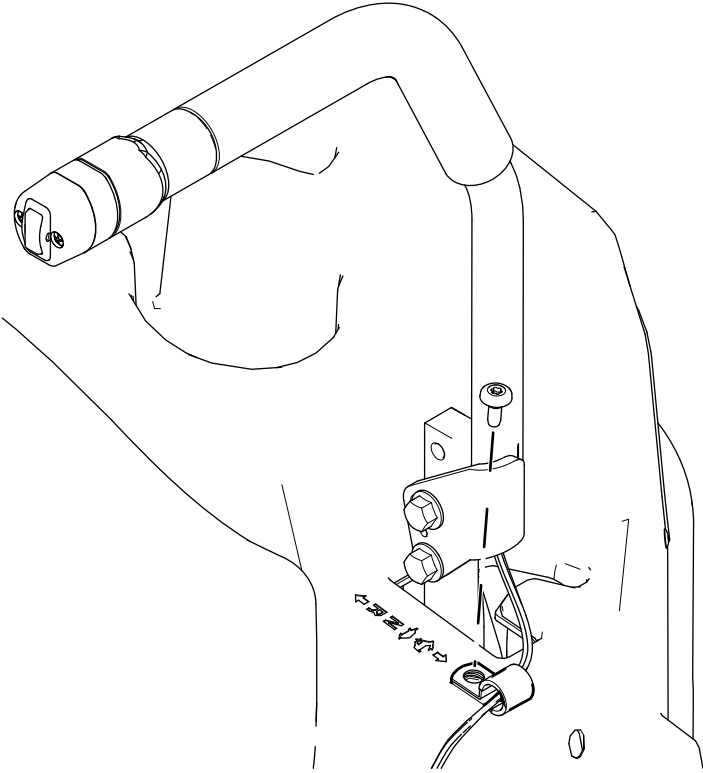


Figure 16

g453619

Z Master 4000

1. Insérez le clip enfichable avant dans le support du levier du frein de stationnement (Figure 17).

Remarque: Le clip enfichable arrière est déjà en place.

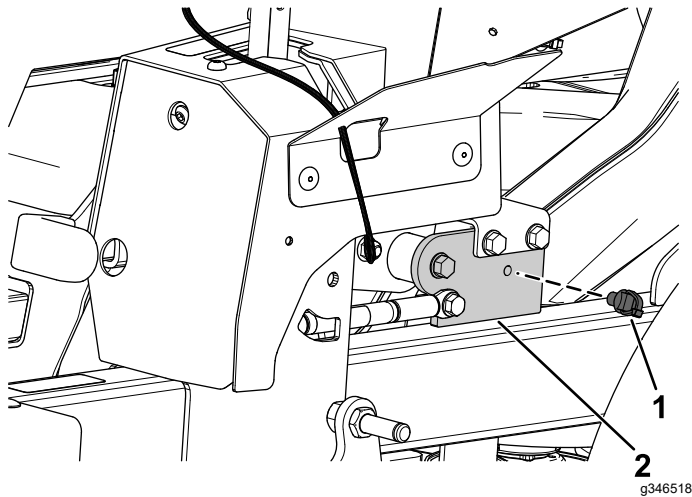


Figure 17

1. Clip enfichable
2. Support de levier du frein de stationnement

2. Faites passer le faisceau (Figure 18) le long du côté gauche du cadre et à travers le clip enfichable que vous avez installé à l'opération 1.

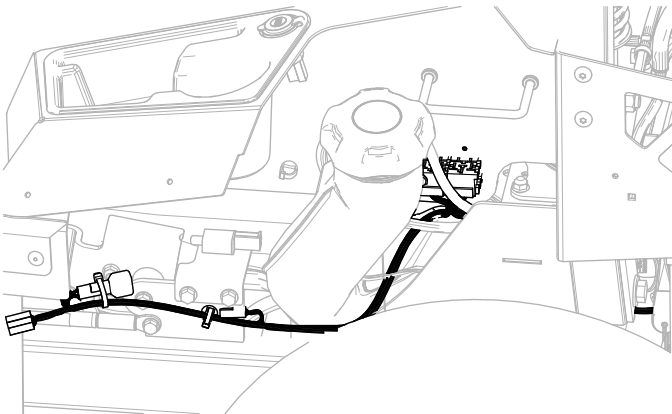


Figure 18

3. Installez le second clip enfichable dans le support arrière du réservoir de carburant (Figure 19).

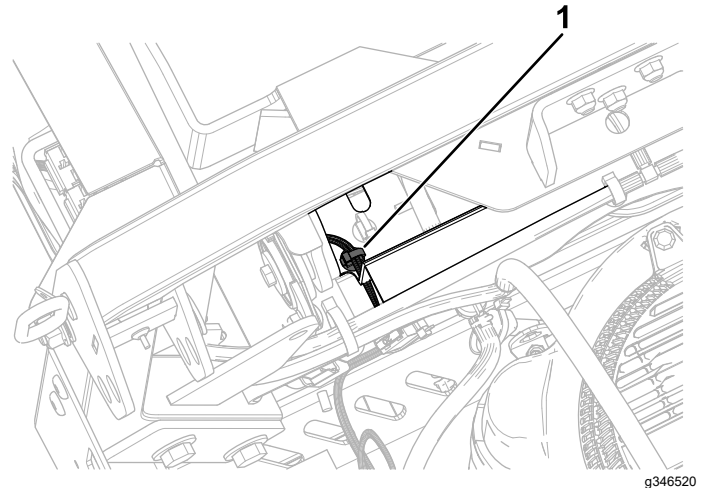


Figure 19

1. Clip enfichable

4. Fixez le faisceau près des relais au moyen de la vis Taptite (Figure 20).

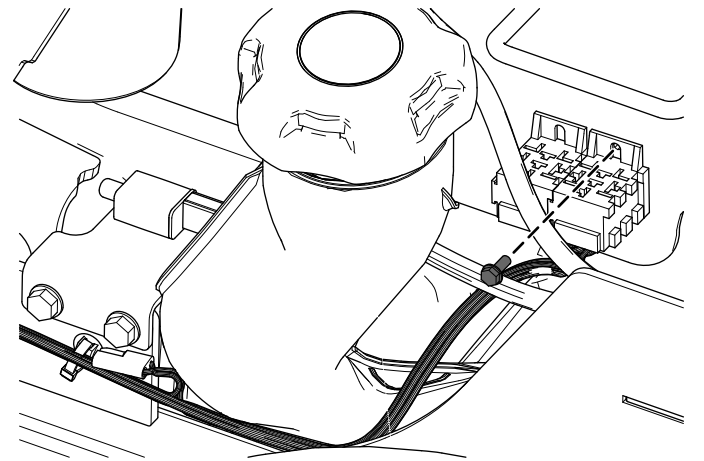


Figure 20

5. Installez les 2 relais (Figure 21).

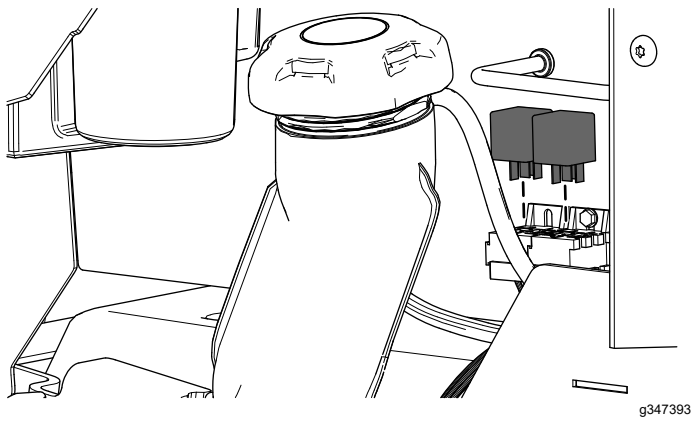


Figure 21

g347393

2. Branchez le connecteur du faisceau du kit sur le connecteur du levier de commande de déplacement gauche (Figure 22).

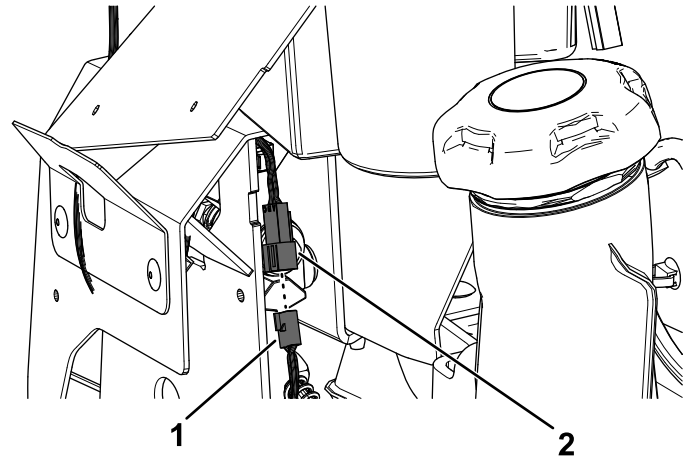


Figure 22

g347392

1. Connecteur du faisceau du kit
2. Nouveau connecteur du levier de commande de déplacement gauche

8

Pose du carénage gauche et du bouchon du réservoir de carburant

Z Master 4000 seulement

Aucune pièce requise

Procédure

1. Enlevez le bouchon du réservoir de carburant (Figure 3).
2. Fixez le carénage gauche à l'aide des 4 vis à épaulement retirées précédemment (Figure 4).
3. Mettez en place le bouchon du réservoir de carburant (Figure 3).

9

Branchement du faisceau de câblage

Aucune pièce requise

Procédure

1. Branchez le faisceau du kit au connecteur du faisceau de la machine étiqueté CONN-DECK LIFT.

3. Branchez le faisceau du kit sur l'actionneur.
4. Retirez le capuchon de protection de la borne positive de la batterie.
5. Retirez l'écrou de la borne positive de la batterie et placez la bague de la borne positive du faisceau du kit sur le boulon (Figure 23).
6. Fixez la bague de la borne positive à l'aide de l'écrou retiré précédemment (Figure 23).
7. Remplacez le capuchon de protection sur la borne positive de la batterie.
8. Retirez l'écrou de la borne négative de la batterie et placez la bague de la borne négative du faisceau du kit sur le boulon (Figure 23).
9. Fixez la bague de la borne négative à l'aide de l'écrou retiré précédemment (Figure 23).

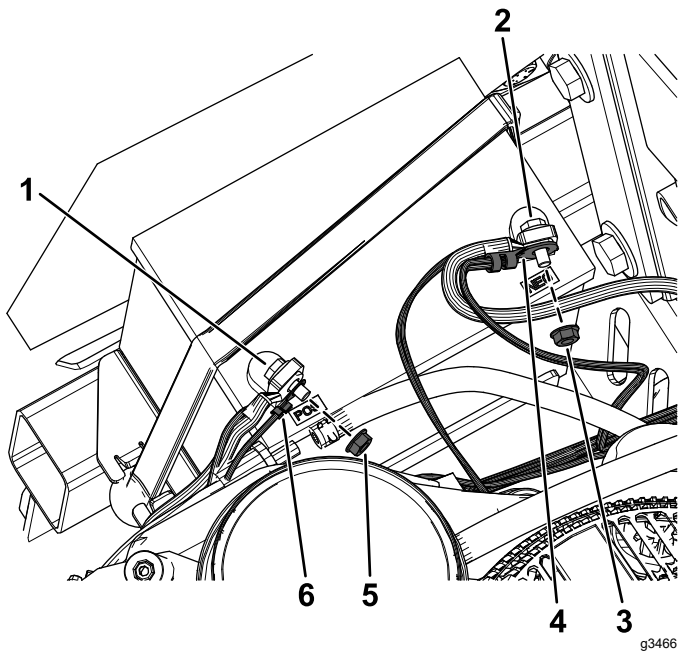


Figure 23

- | | |
|-----------------------------|---|
| 1. Boulon de borne positive | 4. Bague de borne négative du faisceau du kit |
| 2. Boulon de borne négative | 5. Écrou de borne positive |
| 3. Écrou de borne négative | 6. Bague de borne positive du faisceau du kit |

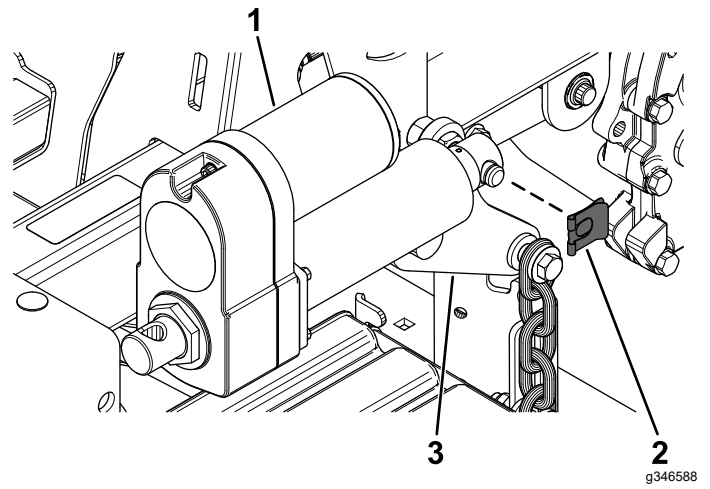


Figure 24

- | | |
|--------------------|--------------------------------------|
| 1. Actionneur | 3. Bras de levage de plateau arrière |
| 2. Clip à goupille | |

2. Tournez l'actionneur vers le haut et alignez-le sur les trous du support.

Si les trous ne s'alignent **pas**, démarrez la machine et appuyez doucement sur le haut ou le bas de l'interrupteur de commande du plateau sur le levier de commande de déplacement jusqu'à ce que les trous soient alignés.

3. Fixez l'actionneur à son support avec l'axe de chape, l'entretoise en aluminium et le clip à goupille, comme montré à la [Figure 25](#).

10

Installation de l'actionneur

Pièces nécessaires pour cette opération:

1	Actionneur
2	Clip à goupille
1	Entretoise en aluminium
1	Axe de chape

Procédure

1. Fixez l'actionneur au bras de levage arrière du plateau à l'aide du clip à goupille ([Figure 24](#)).

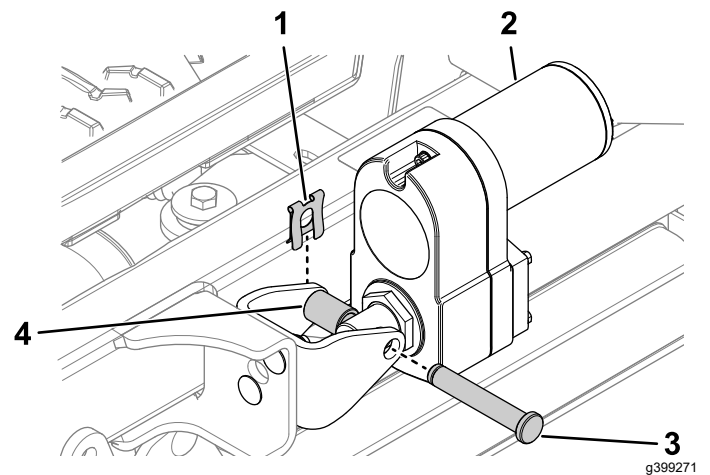


Figure 25

- | | |
|--------------------|----------------------------|
| 1. Clip à goupille | 3. Axe de chape |
| 2. Actionneur | 4. Entretoise en aluminium |

11

Dépose du verrou de transport

Aucune pièce requise

Procédure

1. Appuyez sur le haut de l'interrupteur de commande du plateau jusqu'à ce que l'actionneur produise un cliquettement.
2. Coupez le moteur.
3. Retirez le boulon, la rondelle et le verrou de transport (Figure 26).

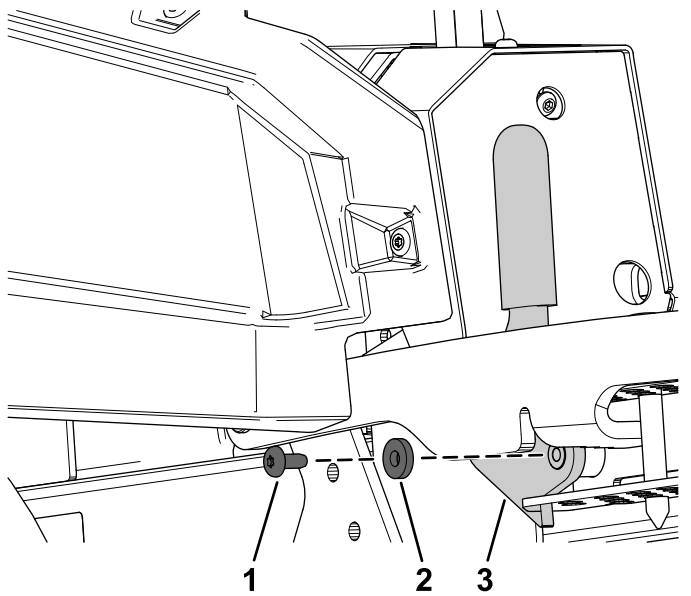


Figure 26

1. Boulon
2. Rondelle
3. Verrou de transport

12

Contrôle de la hauteur de coupe et de l'inclinaison du plateau de coupe

Aucune pièce requise

Procédure

Voir la procédure de Réglage de l'horizontalité transversale et de l'inclinaison avant/arrière de la lame dans le *Manuel de l'utilisateur*.

Utilisation

Réglage du plateau de coupe à la hauteur de transport

1. Appuyez sur le haut de l'interrupteur de commande du plateau (Figure 28) jusqu'à ce que le plateau soit complètement levé.
2. Insérez la goupille de hauteur de coupe à la position 127 mm sur le support (Figure 27).

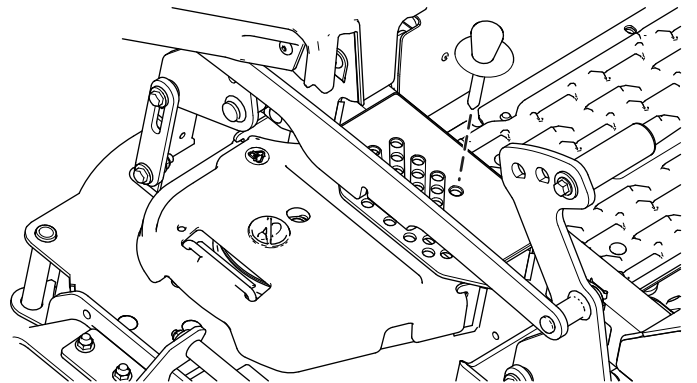


Figure 27

3. Appuyez sur le bas de l'interrupteur de commande du plateau jusqu'à ce que la tringlerie de hauteur touche légèrement la goupille de hauteur de coupe.

Remarque: Un contact trop prononcé entre la tringlerie et la goupille de hauteur de coupe peut avoir un effet négatif sur la hauteur de coupe et la mise de niveau du plateau.

Réglage de la hauteur de coupe

Modèles à levage de plateau électrique

1. Appuyez sur le haut de l'interrupteur de commande du plateau (Figure 28).

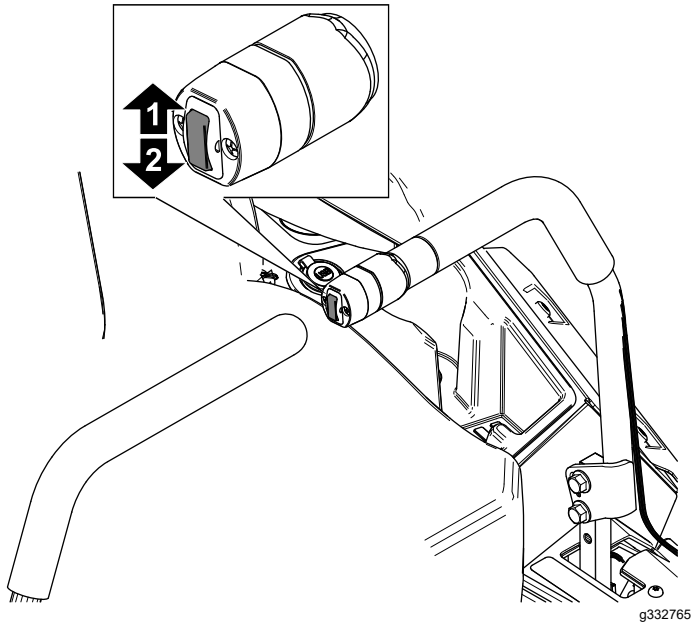


Figure 28

1. Appuyer sur le haut pour lever le plateau
2. Appuyer sur le bas pour baisser le plateau

2. Placez l'axe de chape dans le trou du support correspondant à la hauteur de coupe voulue (Figure 29).
3. Appuyez sur le bas de l'interrupteur de commande du plateau jusqu'à ce la tringlerie de hauteur touche légèrement la goupille de hauteur de coupe (Figure 29).

Remarque: Un contact trop prononcé entre la tringlerie et la goupille de hauteur de coupe peut avoir un effet négatif sur la hauteur de coupe et la mise de niveau du plateau.

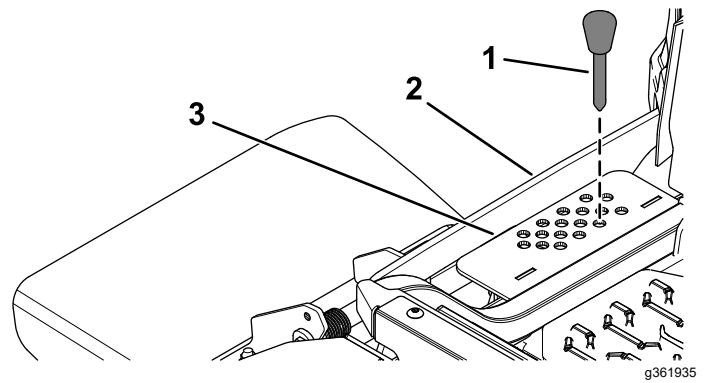


Figure 29

1. Goupille de hauteur de coupe
2. Tringlerie de hauteur de coupe
3. Support de hauteur de coupe



Count on it.