



Sähkötoiminen leikkuupöydän nostosarja

Sarjanumeron 413000000 ja uudemmat Z Master® 2000- tai sarjanumeron 412200557 ja uudemmat Z Master® 4000 -sarjan ajoleikkurit

Mallinro: 147-7867

Asennusohjeet

Asennus

Irralliset osat

Tarkista alla olevasta taulukosta, että kaikki osat on toimitettu.

Ohjeet	Kuvaus	Määrä	Käyttökohde
1	Mitään osia ei tarvita	–	Koneen valmistelu.
2	Mitään osia ei tarvita	–	Irrota vasen sivusuojus ja polttoainesäiliön korkki (vain Z Master 4000).
3	Mitään osia ei tarvita	–	Irrota nykyinen vasemmanpuoleinen liikkeenohjausvipu.
4	Mitään osia ei tarvita	–	Irrota leikkuupöydän nostojousi.
5	Vasen liikkeenohjausvipu	1	Asenna uusi vasemmanpuoleinen liikkeenohjausvipu.
6	Saranatappi Lukkomutteri (1/2 tuumaa) Toimilaitteen kannatin Lukkopultti (5/16 x1 tuumaa) Lukkomutteri (5/16 tuumaa)	1 1 1 2 2	Asenna toimilaitteen kannatin ja takanostokiinnikkeet.
7	Leikkuupöydän noston johdinsarja Painettava kiinnitin Rele Taptite-ruuvi P-kiinnike (vain Z Master 2000)	1 1 2 1 1	Vie johdinsarja ja asenna releet.
8	Mitään osia ei tarvita	–	Asenna vasen sivusuojus ja polttoainesäiliön korkki (vain Z Master 4000).
9	Mitään osia ei tarvita	–	Johdinsarjan kytkentä.
10	Toimilaite Tappi kiinnike Alumiininen välikappale Liitintappi	1 2 1 1	Asenna toimilaite.



Ohjeet	Kuvaus	Määrä	Käyttökohde
11	Mitään osia ei tarvita	–	Irrota kuljetuslukko.
12	Mitään osia ei tarvita	–	Tarkista leikkuupöydän leikkuukorkeus ja hara.

Huomaa: Koneen vasen ja oikea puoli määritellään normaalista käyttöasennosta käsin.

1

Koneen valmistelu

Mitään osia ei tarvita

Ohjeet

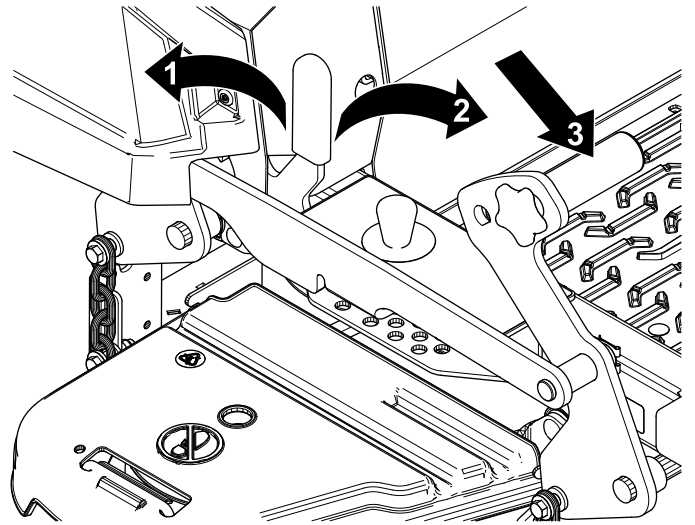
1. Pysäköi kone tasaiselle alustalle.
2. Vapauta teräkytkin.
3. Siirrä liikkeenohjausvivut ulospäin LUKITTU VAPAA -asentoon.
4. Kytke seisontajarru.
5. Sammuta moottori ja irrota virta-avain.
6. Irrota akun miinuskaapeli.

⚠ VAARA

Akun kaapeleiden virheellinen asennus voi vahingoittaa konetta ja kaapeleita aiheuttaen kipinöitä. Kipinät voivat saada akun kaasut räjähtämään ja aiheuttaa siten henkilövahingon.

- Irrota aina akun miinuskaapeli (musta) ennen pluskaapelin (punainen) irrottamista.
- Kytke aina akun pluskaapeli (punainen) ennen miinuskaapelia (musta).

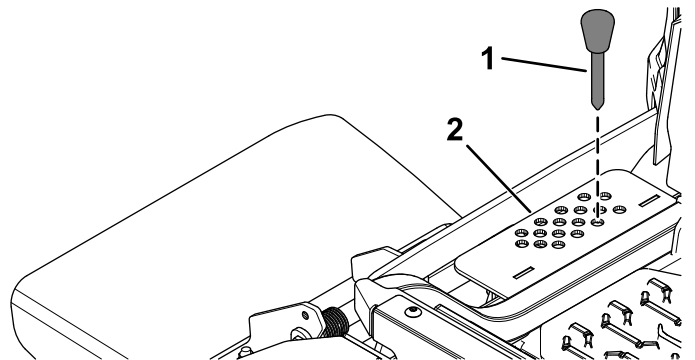
7. Paina leikkuupöydän nostopoljin täysin eteen, jotta leikkuupöytä lukittuu KULJETUS-asentoon (Kuva 1).



Kuva 1

1. LUKITTU asento: leikkuupöytä lukittuu kuljetusasentoon.
2. LUKITSEMATON asento: leikkuupöytä ei lukitu kuljetusasentoon.
3. Nosta leikkuupöytää painamalla leikkuupöydän nostopoljinta jalalla.

8. Tue leikkuupöytä 4 × 4 tuuman puupölkkyillä.
9. Irrota leikkuukorkeuden tappi leikkuukorkeuden kannattimesta (Kuva 2).



Kuva 2

1. Leikkuukorkeuden tappi
2. Leikkuukorkeuden kannatin

2

Vasemman sivusuojuksen ja polttoainesäiliön korkin irrotus

Vain Z Master 4000

Mitään osia ei tarvita

Ohjeet

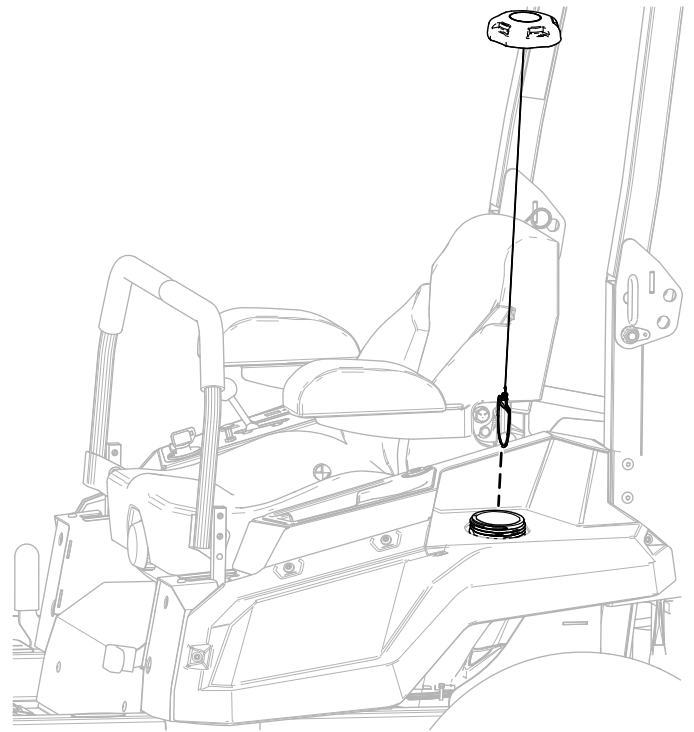
⚠ HENGENVAARA

Tietyissä olosuhteissa polttoaine ja polttoainehöyryt ovat erittäin tulenarkoja ja räjähdysherkkiä. Polttoaineen aiheuttamasta tulipalosta tai räjähdyksestä voi olla seurauksena palovammoja ja omaisuusvahinkoja.

- Täytä polttoainesäiliö ulkona avoimessa tilassa moottorin ollessa sammutettu ja jäähtynyt. Pyyhi läikkynyt polttoaine pois.
- Polttoainesäiliötä ei saa täyttää aivan täyteen. Lisää polttoainetta polttoainesäiliöön, kunnes pinta on 25 mm säiliön (ei täyttökaulan) yläreunan alapuolella. Säiliöön jäävä tyhjä tila antaa polttoaineen laajentua.
- Älä tupakoi polttoainetta käsitellessäsi ja pysy kaukana avotulesta tai kipinöistä, jotka voivat sytyttää polttoainehöyryt.
- Säilytä polttoaine puhtaassa, turvallisuus hyväksytyssä säiliössä. Pidä korkki suljettuna.

1. Irrota polttoainesäiliön korkki vasemmasta sivusuojuksesta (Kuva 3).

Säilytä polttoainesäiliön korkki myöhempää käyttöä varten.

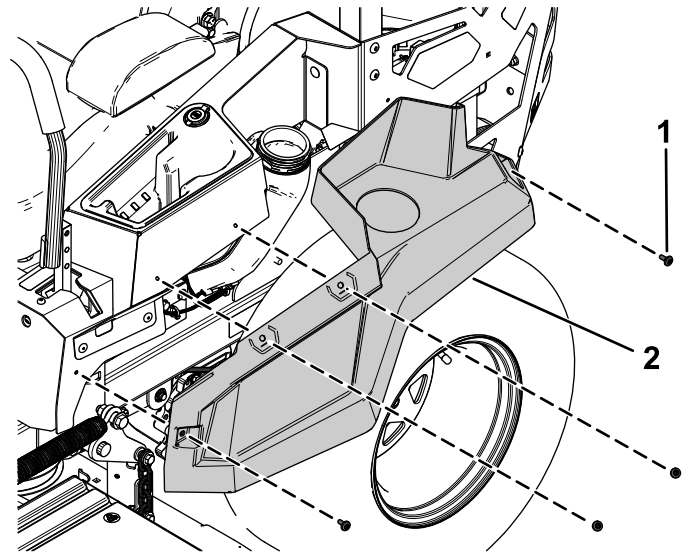


Kuva 3

g345966

2. Irrota neljä olkapulttia, joilla vasen sivusuojaus on kiinnitetty, ja irrota vasen sivusuojaus (Kuva 4).

Säilytä vasen sivusuojaus ja neljä olkapulttia myöhempää asennusta varten.



Kuva 4

g345968

1. Olkapultti
2. Vasen sivusuojaus

3. Asenna polttoainesäiliön korkki (Kuva 3).

3

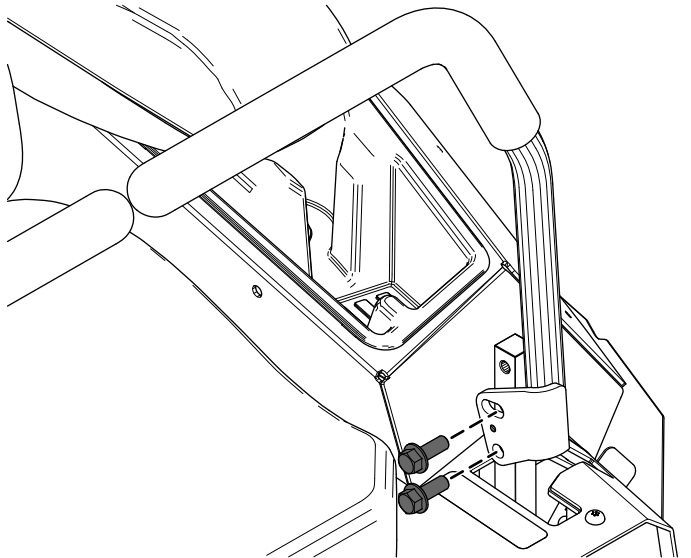
Nykyisen vasemmanpuoleisen liikkeenohjausvivun irrotus

Mitään osia ei tarvita

Ohjeet

Irrota kaksi laippakantapulttia ($\frac{3}{8} \times 1$ tuumaa), joilla nykyinen vasemmanpuoleinen liikkeenohjausvipu on kiinnitetty, ja irrota vasemmanpuoleinen liikkeenohjausvipu (Kuva 5).

Säilytä kaksi laippakantapulttia ($\frac{3}{8} \times 1$ tuumaa) myöhempää asennusta varten.



Kuva 5

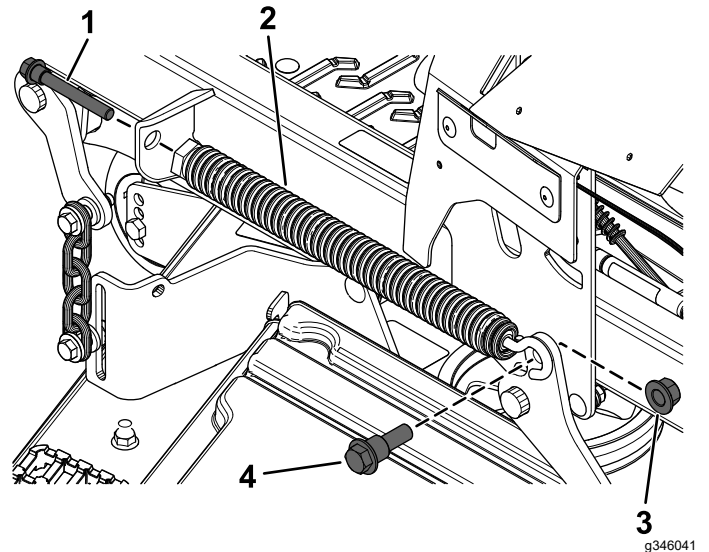
4

Leikkuupöydän nostojousen irrotus

Mitään osia ei tarvita

Ohjeet

1. Irrota jousen pultti, jolla leikkuupöydän nostojousen etuosa on kiinnitetty (Kuva 6).
2. Irrota olkatappi ja lukkomutteri ($\frac{1}{2}$ tuumaa), joilla leikkuupöydän nostojousen takaosa on kiinnitetty (Kuva 6).
3. Irrota leikkuupöydän nostojousi (Kuva 6).



Kuva 6

- | | |
|-----------------------------|---|
| 1. Jousen pultti | 3. Lukkomutteri ($\frac{1}{2}$ tuumaa) |
| 2. Leikkuupöydän nostojousi | 4. Olkatappi |

5

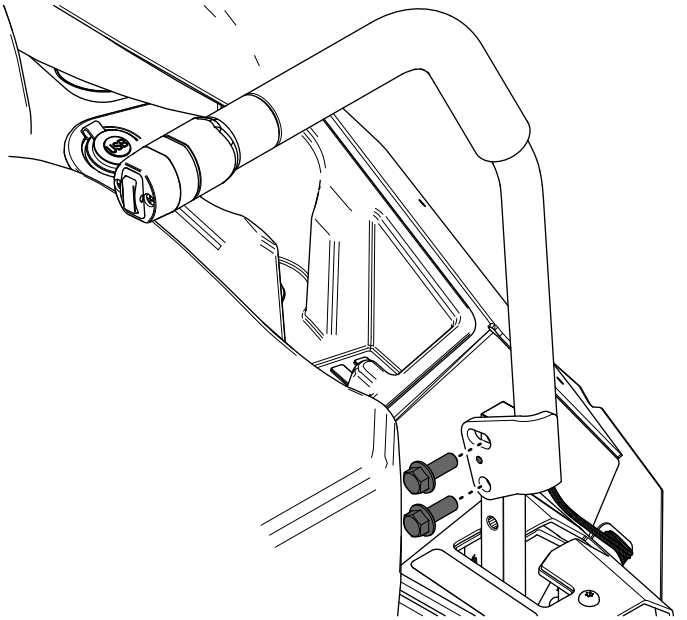
Uuden vasemmanpuoleisen liikkeenohjausvivun asennus

Vaiheeseen tarvittavat osat:

1	Vasen liikkeenohjausvipu
---	--------------------------

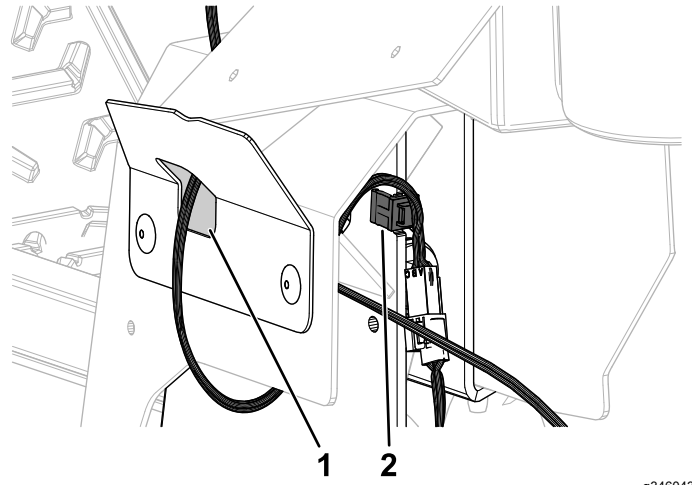
Ohjeet

1. Asenna uusi vasemmanpuoleinen liikkeenohjausvipu aiemmin irrotetuilla kahdella laippakantapultilla ($\frac{3}{8} \times 1$ tuumaa) kuvan [Kuva 7](#) mukaisesti.



Kuva 7

2. Vie liikkeenohjausvivun johdinsarja vasemman suojalevyn aukon läpi ([Kuva 8](#)).
3. Asenna johdinsarja vasemman liikkeenohjauslevyn loveen ([Kuva 8](#)).



Kuva 8

1. Vie johdinsarja vasemman suojalevyn aukon läpi tästä.
2. Asenna johdinsarja loveen tässä.

6

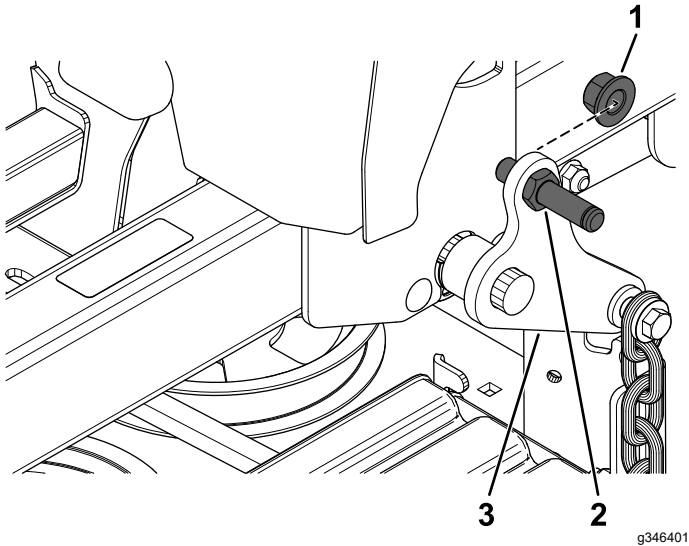
Toimilaitteen kannattimen ja takanostokiinnikkeiden asennus

Vaiheeseen tarvittavat osat:

1	Saranatappi
1	Lukkomutteri (1/2 tuumaa)
1	Toimilaitteen kannatin
2	Lukkopultti (5/16 × 1 tuumaa)
2	Lukkomutteri (5/16 tuumaa)

Ohjeet

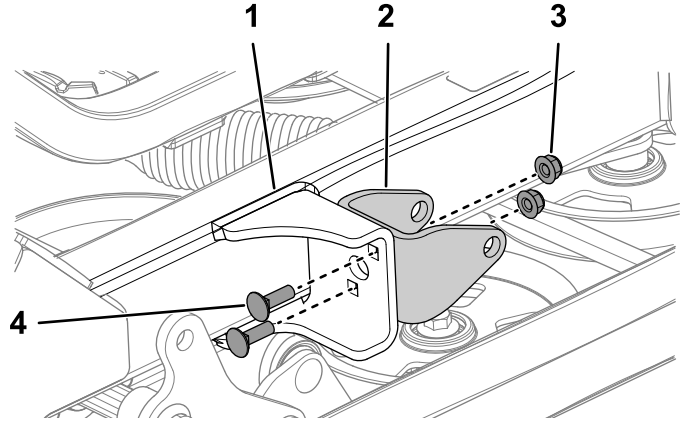
1. Asenna saranatappi leikkuupöydän takanostovarteeseen yhdellä lukkomutterilla (1/2 tuumaa) kuvan [Kuva 9](#) mukaisesti.



Kuva 9

1. Lukkomutteri (1/2 tuumaa)
2. Saranatappi
3. Leikkuupöydän takanostovarsi

2. Asenna toimilaitteen kannatin vasempaan runkoputkeen kahdella lukkopultilla (5/16 × 1 tuumaa) ja kahdella lukkomutterilla (5/16 tuumaa) kuvan mukaisesti ([Kuva 10](#)).



Kuva 10

1. Vasen runkoputki
2. Toimilaitteen kannatin
3. Lukkomutteri (5/16 tuumaa)
4. Lukkopultti (5/16 × 1 tuumaa)

7

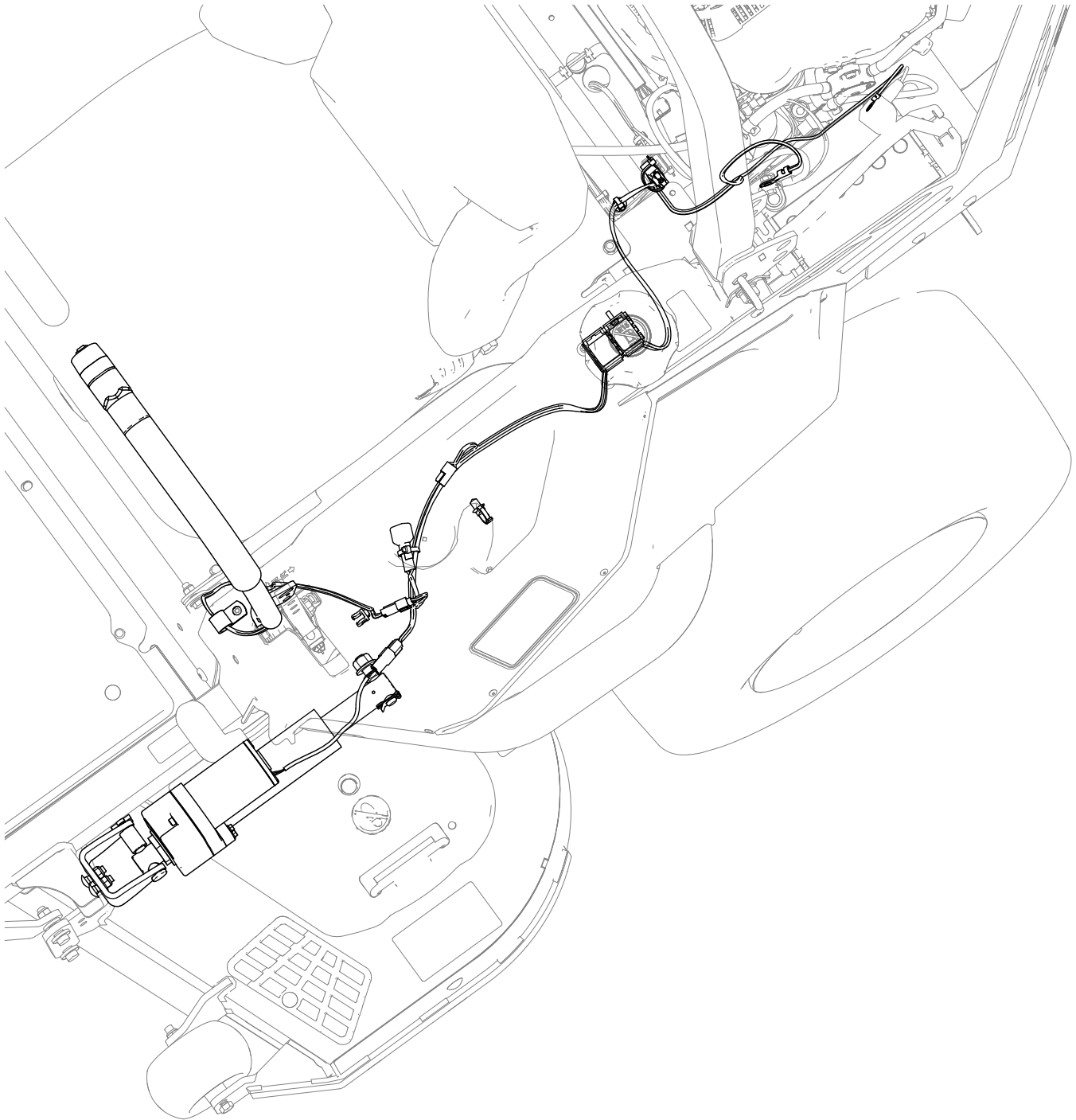
Johdinsarjan vienti ja releiden asennus

Vaiheeseen tarvittavat osat:

1	Leikkuupöydän noston johdinsarja
1	Painettava kiinnitin
2	Rele
1	Taptite-ruuvi
1	P-kiinnike (vain Z Master 2000)

Z Master 2000

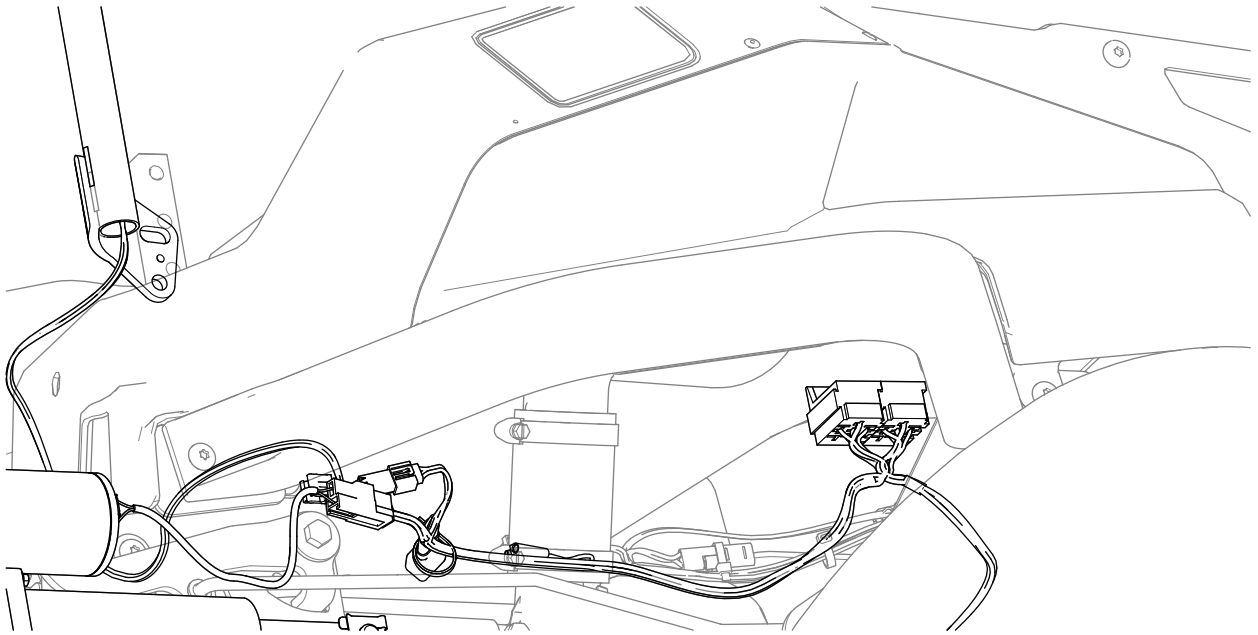
Katso johdinsarjan reititys seuraavasta kuvasta.



Kuva 11

g453572

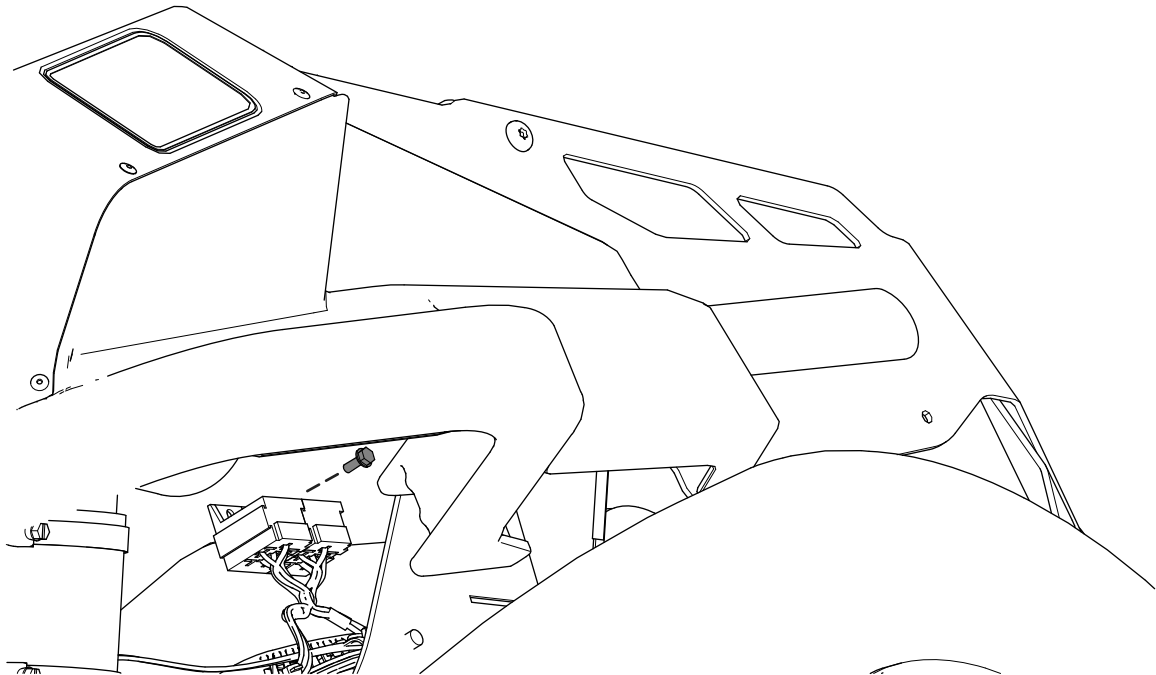
1. Vie johdinsarja P-kiinnikkeen aukon läpi.
2. Vie johdinsarja koneen vasenta puolta pitkin.



Kuva 12

g453593

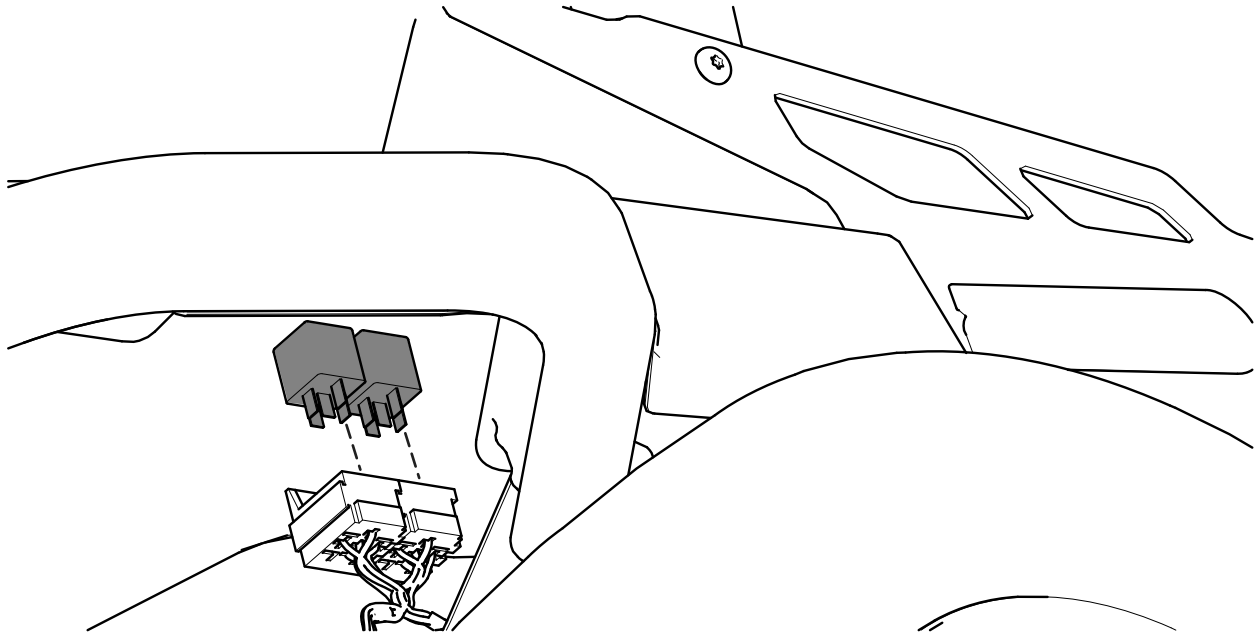
3. Asenna johdinsarja taptite-ruuvilla vasempaan suojukseen lähelle releitä.



Kuva 13

g453604

4. Asenna kaksi relettä.

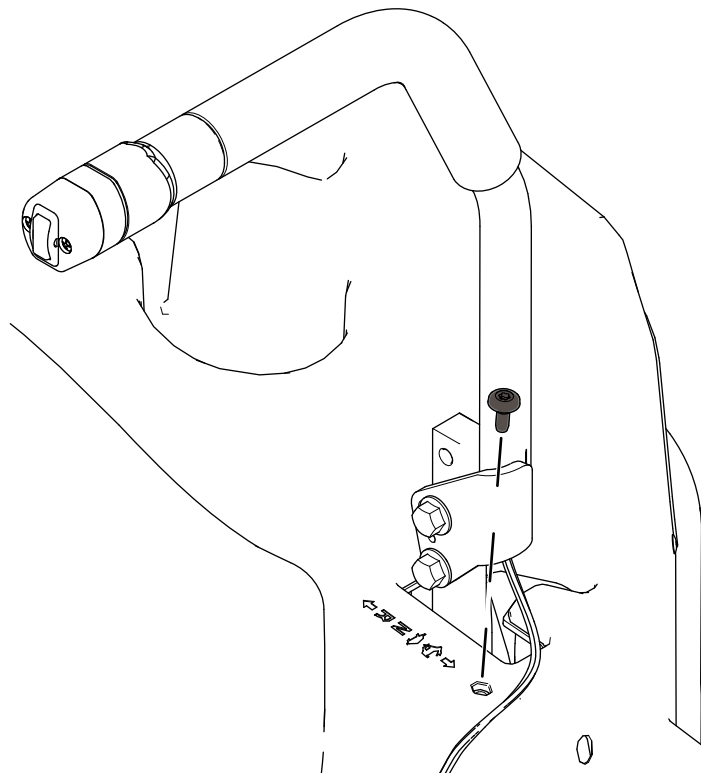


Kuva 14

g453605

5. Irrota ruuvi vasemmasta suojuksesta.

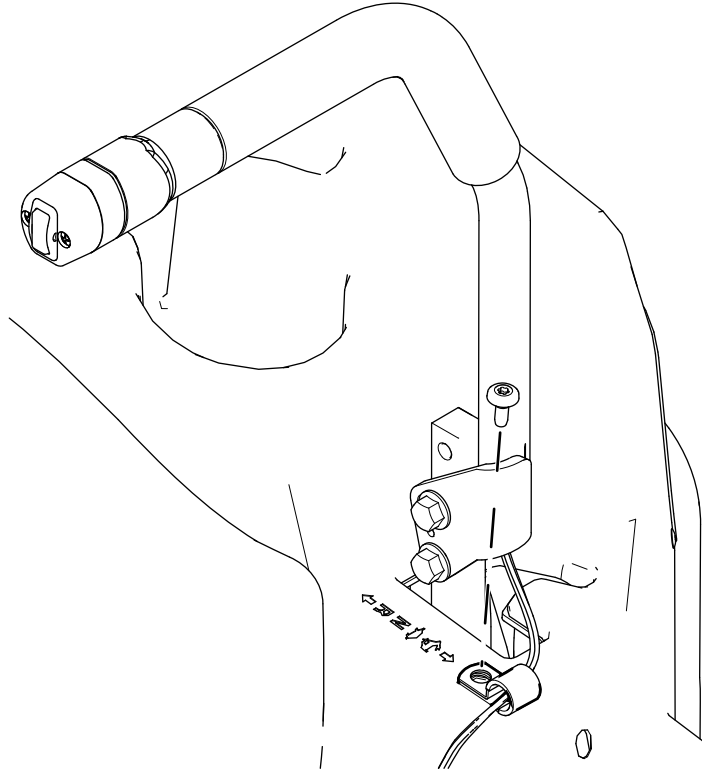
Huomaa: Säilytä ruuvi.



Kuva 15

g453606

6. Asenna P-kiinnike vasempaan suojukseen aiemmin irrotetulla ruuvilla.



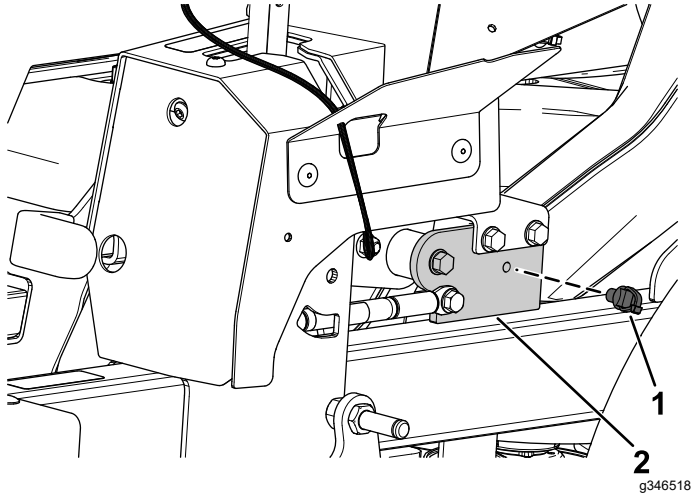
Kuva 16

g453619

Z Master 4000

1. Asenna painettava etukiinnitin seisontajarrun vivun kannattimeen (Kuva 17).

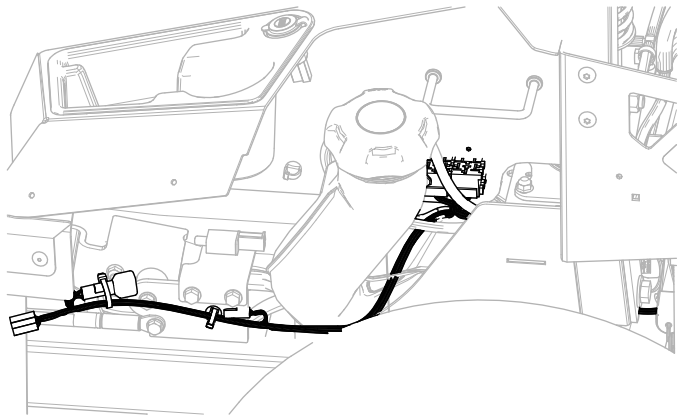
Huomaa: Painettava takakiinnitin on jo asennettu.



Kuva 17

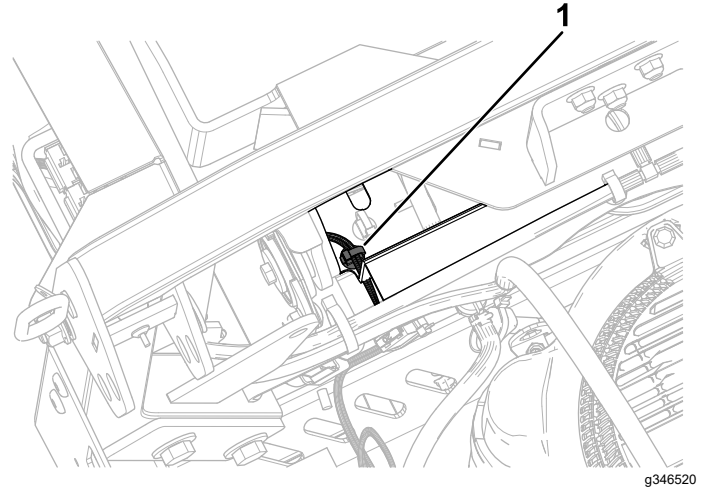
1. Painettava kiinnitin
2. Seisontajarrun vivun kannatin

2. Vie johdinsarja (Kuva 18) rungon vasenta puolta ja vaiheessa 1 asennetun painettavan kiinnittimen läpi.



Kuva 18

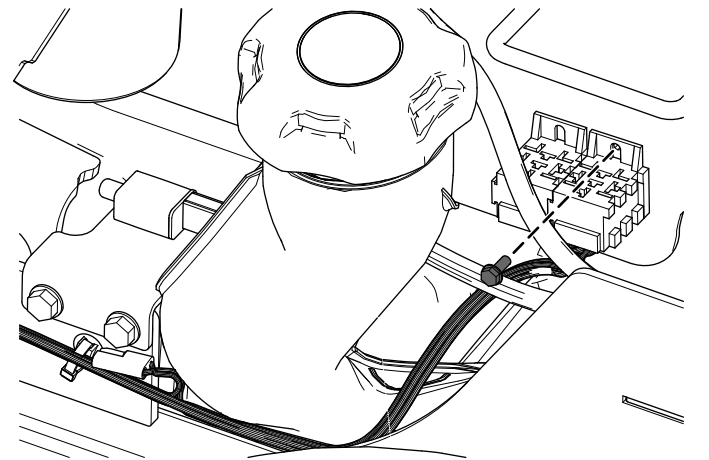
3. Asenna toinen painettava kiinnitin polttoainesäiliön takakannattimeen (Kuva 19).



Kuva 19

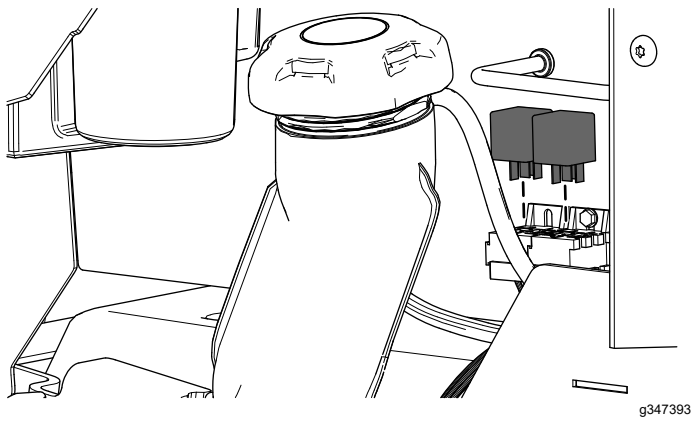
1. Painettava kiinnitin

4. Asenna johdinsarja taptite-ruuvilla lähelle releitä (Kuva 20).



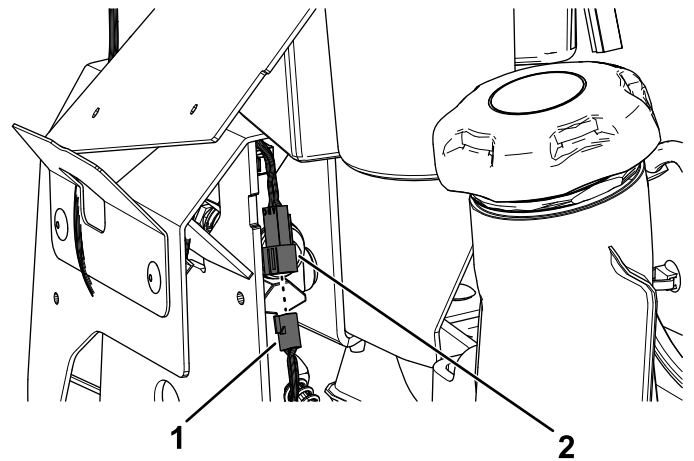
Kuva 20

5. Asenna kaksi relettä (Kuva 21).



Kuva 21

g347393



Kuva 22

g347392

1. Sarjan johdinsarjan liitin
2. Uusi vasemmanpuoleisen liikkeenohjausvivun liitin

8

Vasemman sivusuojaus ja polttoainesäiliön korkin asennus

Vain Z Master 4000

Mitään osia ei tarvita

Ohjeet

1. Irrota polttoainesäiliön korkki (Kuva 3).
2. Asenna vasen sivusuojaus aiemmin irrotetuilla neljällä olkapultilla (Kuva 4).
3. Asenna polttoainesäiliön korkki (Kuva 3).

9

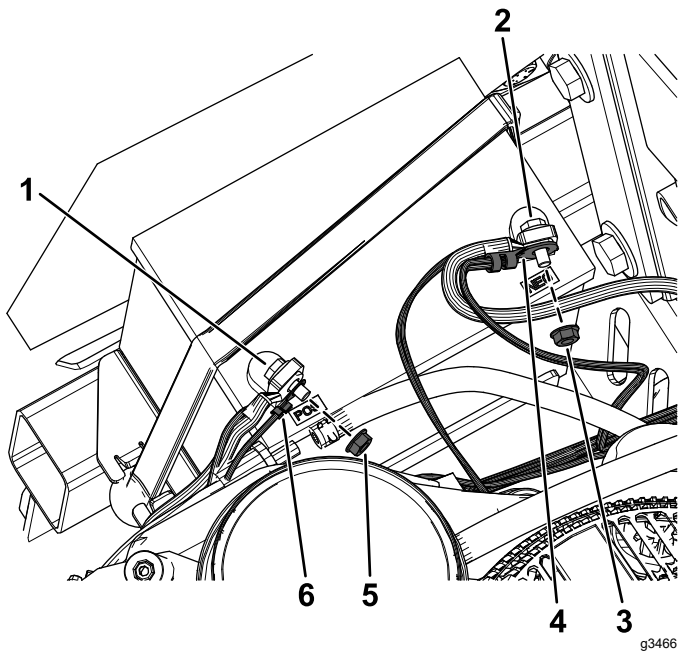
Johdinsarjan kytkentä

Mitään osia ei tarvita

Ohjeet

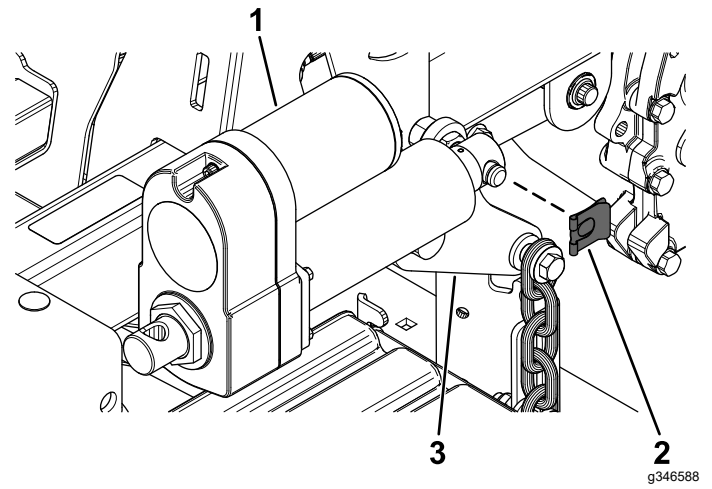
1. Kytke sarjan johdinsarja koneen johdinsarjan liittimeen, jossa on merkintä CONN-DECK LIFT.
2. Kytke sarjan johdinsarjan liitin uuteen vasemmanpuoleisen liikkeenohjausvivun liittimeen (Kuva 22).

3. Kytke sarjan johdinsarja toimilaitteeseen.
4. Vedä suojus pois akun plusnavasta.
5. Irrota mutteri akun plusnavasta ja asenna sarjan johdinsarjan plusnavan rengas pulttiin (Kuva 23).
6. Asenna plusnavan rengas aiemmin irrotetulla mutterilla (Kuva 23).
7. Asenna suojus akun plusnavan päälle.
8. Irrota mutteri akun miinusnavasta ja asenna sarjan johdinsarjan miinusnavan rengas pulttiin (Kuva 23).
9. Asenna miinusnavan rengas aiemmin irrotetulla mutterilla (Kuva 23).



Kuva 23

- | | |
|------------------------|---|
| 1. Plusnavan pultti | 4. Sarjan johdinsarjan miinusnavan rengas |
| 2. Miinusnavan pultti | 5. Plusnavan mutteri |
| 3. Miinusnavan mutteri | 6. Sarjan johdinsarjan plusnavan rengas |



Kuva 24

- | | |
|------------------|---------------------------------|
| 1. Toimilaite | 3. Leikkuupöydän takanostovarsi |
| 2. Tappikiinnike | |

2. Käännä toimilaitetta ylöspäin ja kohdista se toimilaitteen kannattimen reikiin.

Jos reiät **eivät ole** kohdakkain, kytke kone päälle ja paina leikkuupöydän nostokytkintä liikkeenohjausvivussa varovasti ylös tai alas, kunnes reiät ovat kohdakkain.

10

Toimilaitteen asennus

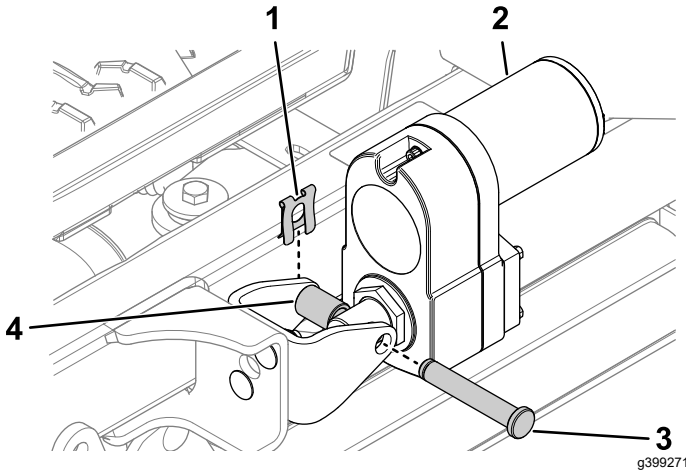
Vaiheeseen tarvittavat osat:

1	Toimilaite
2	Tappi kiinnike
1	Alumiininen välikappale
1	Liitintappi

Ohjeet

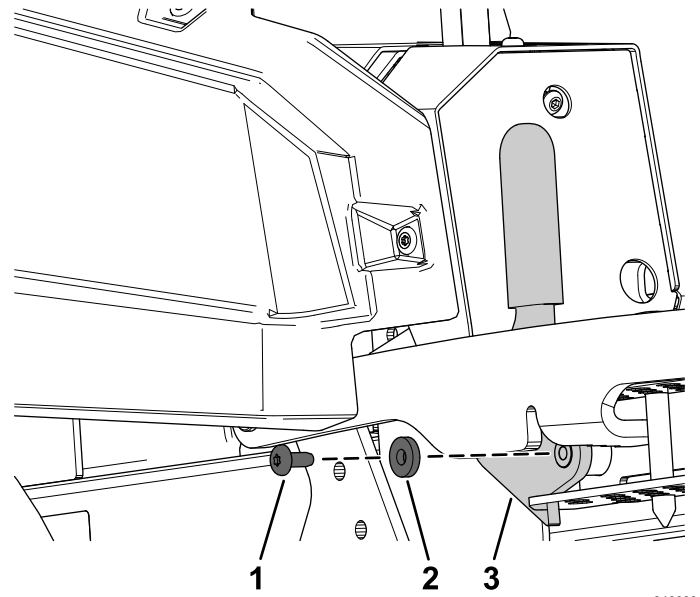
1. Asenna toimilaite leikkuupöydän takanostovarten tappikiinnikkeellä (Kuva 24).

- Asenna toimilaitte sen kannattimeen liitintapilla, alumiinisella välikappaleella ja tappikiinnikkeellä kuvan mukaisesti ([Kuva 25](#)).



Kuva 25

- | | |
|------------------|----------------------------|
| 1. Tappikiinnike | 3. Liitintappi |
| 2. Toimilaitte | 4. Alumiininen välikappale |



Kuva 26

- | | |
|---------------|------------------|
| 1. Pultti | 3. Kuljetuslukko |
| 2. Aluslaatta | |

11

Kuljetuslukon irrotus

Mitään osia ei tarvita

Ohjeet

- Paina leikkuupöydän nostokytkintä ylöspäin, kunnes toimilaitteesta kuuluu rutiseva tai naksahava ääni.
- Katkaise koneesta virta.
- Irrota pultti, aluslaatta ja kuljetuslukko ([Kuva 26](#)).

12

Leikkuupöydän leikkuukorkeuden ja haran tarkistus

Mitään osia ei tarvita

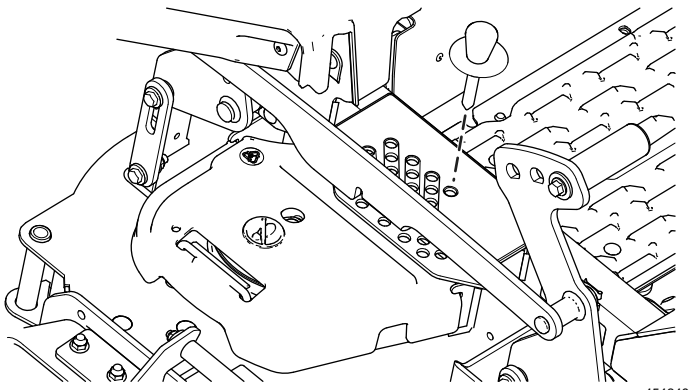
Ohjeet

Katso *käyttöoppaan* kohta Sivusuuntaisen tasauksen ja terän kaltevuuden säätö.

Käyttö

Leikkuupöydän säätö kuljetuskorkeuteen

- Paina leikkuupöydän nostokytkintä ([Kuva 28](#)), kunnes leikkuupöytä on kokonaan ylhäällä.
- Aseta leikkuukorkeustappi kannattimen 127 mm:n leikkuukorkeusasentoon ([Kuva 27](#)).



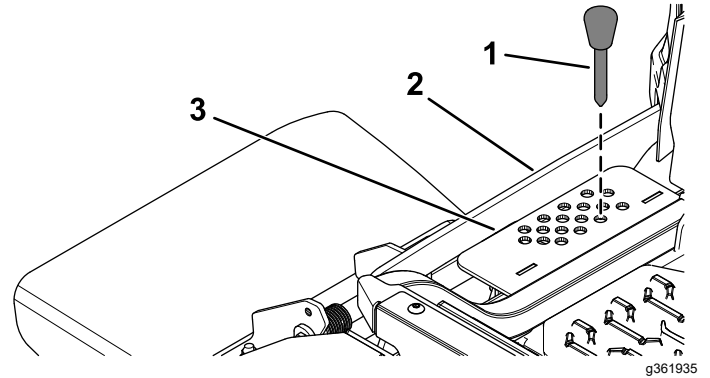
Kuva 27

3. Paina leikkuupöydän nostokytkintä, kunnes leikkuukorkeusvivusto osuu kevyesti leikkuukorkeustappiin.

Huomaa: Liian voimakas kosketus leikkuukorkeusvivuston ja leikkuukorkeustapin välillä voi vaikuttaa kielteisesti leikkuupöydän leikkuukorkeuteen ja tasaukseen.

2. Valitse leikkuukorkeuden kannattimesta haluttua leikkuukorkeutta vastaava reikä ja työnnä tappi reikään (Kuva 29).
3. Paina leikkuupöydän nostokytkintä, kunnes leikkuukorkeusvivusto osuu kevyesti leikkuukorkeustappiin (Kuva 29).

Huomaa: Liian voimakas kosketus leikkuukorkeusvivuston ja leikkuukorkeustapin välillä voi vaikuttaa kielteisesti leikkuupöydän leikkuukorkeuteen ja tasaukseen.



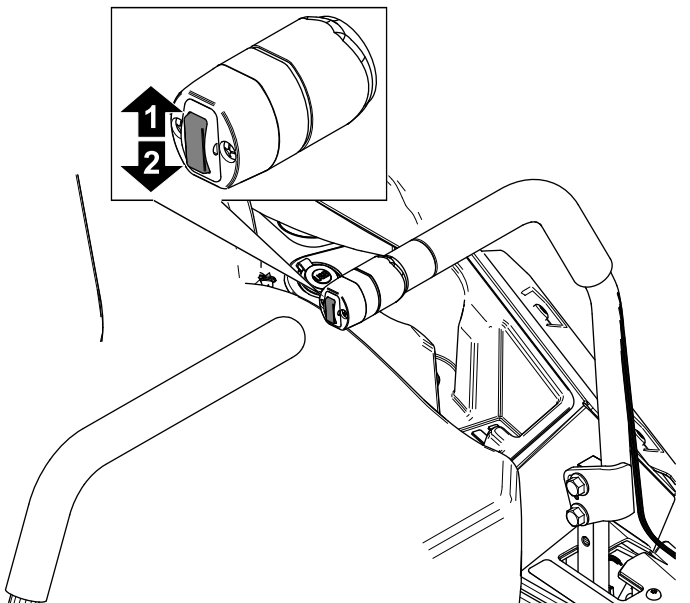
Kuva 29

1. Leikkuukorkeustappi
2. Leikkuukorkeusvivusto
3. Leikkuukorkeuskannatin

Leikkuukorkeuden säätö

Sähköisellä leikkuupöydän nostimella varustetut mallit

1. Työnnä leikkuupöydän nostokytkin ylös (Kuva 28).



Kuva 28

1. Nosta leikkuupöytää työntämällä ylös.
2. Laske leikkuupöytää työntämällä alas.



Count on it.