



Sæt til elektrisk skjoldløft

Serienummer 413000000 og nyere Z Master®-plænetraktor i 2000-serien eller serienummer 412200557 og nyere Z Master®-plænetraktor i 4000-serien

Modelnr. 147-7867

Monteringsvejledning

Montering

Løsdele

Brug skemaet herunder til at kontrollere, at alle dele er blevet leveret.

Fremgangsmåde	Beskrivelse	Antal	Anvendelse
1	Kræver ingen dele	–	Klargøring af maskinen.
2	Kræver ingen dele	–	Fjern den venstre pod og brændstofdækslet (kun Z Master 4000).
3	Kræver ingen dele	–	Afmontering af det eksisterende venstre bevægelseshåndtag.
4	Kræver ingen dele	–	Afmontering af skjoldløftefjederen.
5	Venstre bevægelseshåndtag	1	Montering af det nye venstre bevægelseshåndtag.
6	Drejetap Låsemøtrik (1/2") Aktuatorbeslag Bræddebolt (5/16 x 1 tomme) Låsemøtrik (5/16")	1 1 1 2 2	Montering af aktuatorbeslaget og de bageste fastgørelsesanordninger.
7	Skjoldløftsledningsnet Fastgørelsesanordning til skubmontering Relæ Taptite-skrue P-klemme (kun Z Master 2000)	1 1 2 1 1	Føring af ledningsnettet og montering af relæerne.
8	Kræver ingen dele	–	Monter venstre pod og brændstofdækslet (kun Z Master 4000).
9	Kræver ingen dele	–	Tilslutning af ledningsnettet.
10	Aktuator Klemme Afstandsbøsning i aluminium Gaffelbolt	1 2 1 1	Montering af aktuatoren.



Fremgangsmåde	Beskrivelse	Antal	Anvendelse
11	Kræver ingen dele	–	Afmontering af transportlåsen.
12	Kræver ingen dele	–	Kontrol af plæneklipperskjoldets klippehøjde og rive.

Bemærk: Maskinens venstre og højre side er som set fra den normale betjeningsposition.

1

Klargøring af maskinen

Kræver ingen dele

Fremgangsmåde

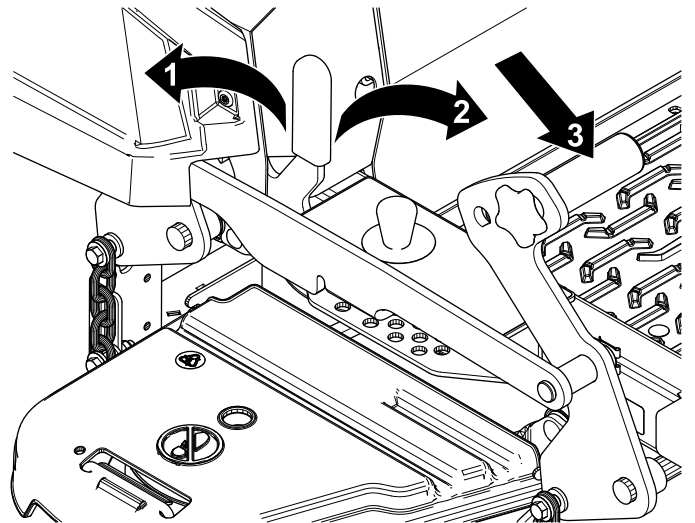
1. Parker maskinen på en plan overflade.
2. Deaktiver kontakten til regulering af skæreknive.
3. Flyt bevægelsehåndtagene udad til positionen NEUTRAL-LOCK (neutral låseposition).
4. Aktiver parkeringsbremsen.
5. Sluk motoren, og tag nøglen ud.
6. Frakobl batteriets minuskabel.

⚠ ADVARSEL

Forkert batterikabelføring kan danne gnister og beskadige maskinen og kablerne. Gnister kan få batterigasserne til at eksplodere og medføre personskade.

- Frakobl altid batteriets (sorte) minuskabel, før du frakobler det røde pluskabel.
- Tilslut altid batteriets røde pluskabel, før du tilslutter det sorte minuskabel.

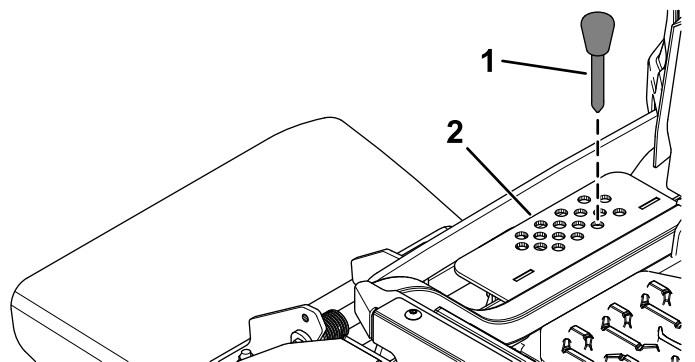
7. Skub pedalen til skjoldløft helt frem for at låse plæneklipperskjoldet i positionen TRANSPORT (Figur 1).



Figur 1

1. Positionen LOCK (lås) – plæneklipperskjoldet låses i transportpositionen.
2. Positionen UNLOCK (lås op) – plæneklipperskjoldet låses ikke i transportpositionen.
3. Træd på pedalen til skjoldløft for at hæve plæneklipperskjoldet.

8. Støt plæneklipperskjoldet med 4 x 4 træklodser.
9. Fjern klippehøjdepinden fra klippehøjdebeslaget (Figur 2).



Figur 2

1. Klippehøjdepind
2. Klippehøjdebeslag

2

Afmontering af kapslen på venstre side og brændstofdækslet

Kun Z Master 4000

Kræver ingen dele

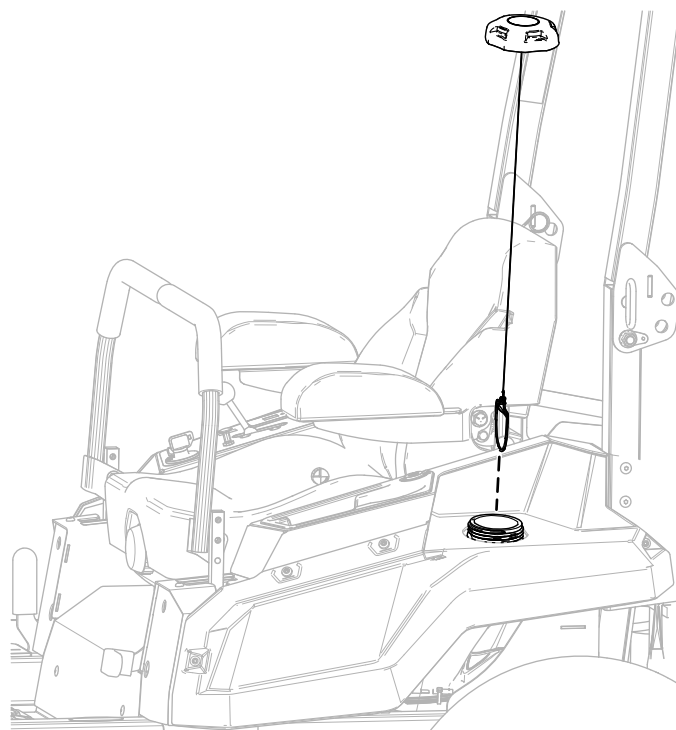
Fremgangsmåde

⚠ FARE

Under visse forhold er brændstof og brændstofdampe meget brandfarlige og eksplosive. En brand eller eksplosion forårsaget af brændstof kan give forbrændinger samt forårsage tingskade.

- Fyld brændstoftanken udendørs i et åbent område, når motoren er slukket og kold. Tør eventuelt spildt brændstof op.
- Fyld ikke brændstoftanken helt op. Fyld brændstof på brændstoftanken, indtil niveauet ligger 25 mm under kanten af tanken (ikke påfyldningsstuds). Dette tomrum i tanken giver brændstoffet plads til at udvide sig.
- Ryg aldrig, når du håndterer brændstof, og hold dig på afstand af åben ild eller gnister, der kan antænde brændstofdampene.
- Opbevar brændstof i en ren, sikkerhedsgodkendt beholder, og sørg altid for, at låget er skruet på.

1. Fjern brændstofdækslet fra kapslen på venstre side (Figur 3).
Gem brændstofdækslet til senere montering.

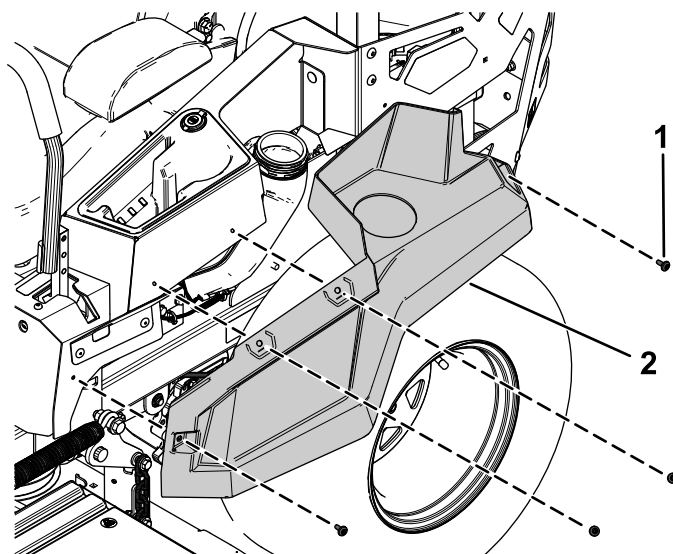


Figur 3

g345966

2. Fjern de 4 ansatsskruer, der fastgør kapslen på venstre side, og fjern kapslen på venstre side (Figur 4).

Gem kapslen på venstre side og de 4 ansatsskruer til senere montering.



Figur 4

g345968

1. Ansatsskrue
2. Kapslen på venstre side

3. Monter brændstofdækslet (Figur 3).

3

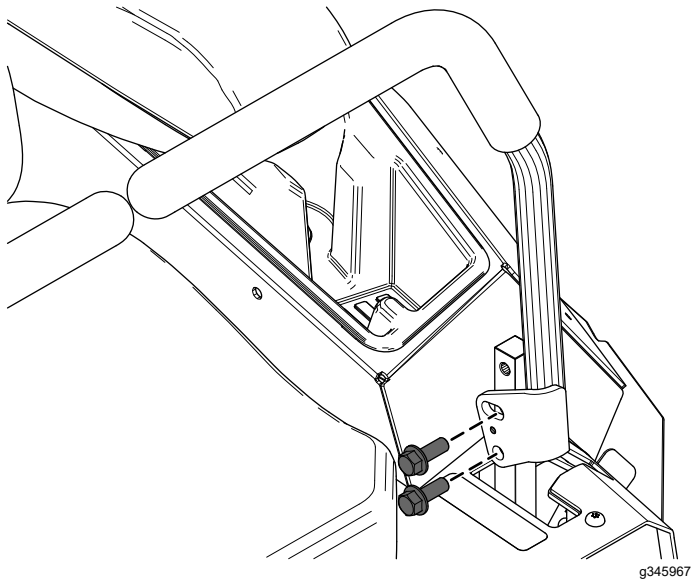
Afmontering af det eksisterende venstre bevægelseshåndtag

Kræver ingen dele

Fremgangsmåde

Fjern de 2 flangehovedskruer ($\frac{3}{8}$ " x 1"), der fastgør det eksisterende venstre bevægelseshåndtag, og fjern det venstre bevægelseshåndtag (Figur 5).

Gem de 2 flangehovedskruer ($\frac{3}{8}$ " x 1") til senere montering.



Figur 5

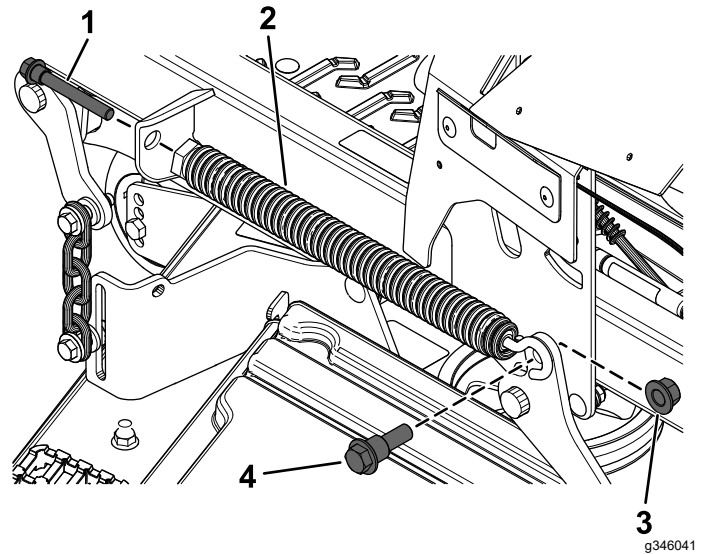
4

Afmontering af skjoldløftefjederen

Kræver ingen dele

Fremgangsmåde

1. Fjern fjederskruen, der fastgør den forreste del af skjoldløftefjederen (Figur 6).
2. Fjern ansatsbolt og låsemøtrikken ($\frac{1}{2}$ "), der fastgør den bageste del af skjoldløftefjederen (Figur 6).
3. Fjern skjoldløftefjederen (Figur 6).



Figur 6

- | | |
|----------------------|-----------------------------------|
| 1. Fjederskrue | 3. Låsemøtrik ($\frac{1}{2}$ ") |
| 2. Skjoldløftefjeder | 4. Ansatsbolt |

5

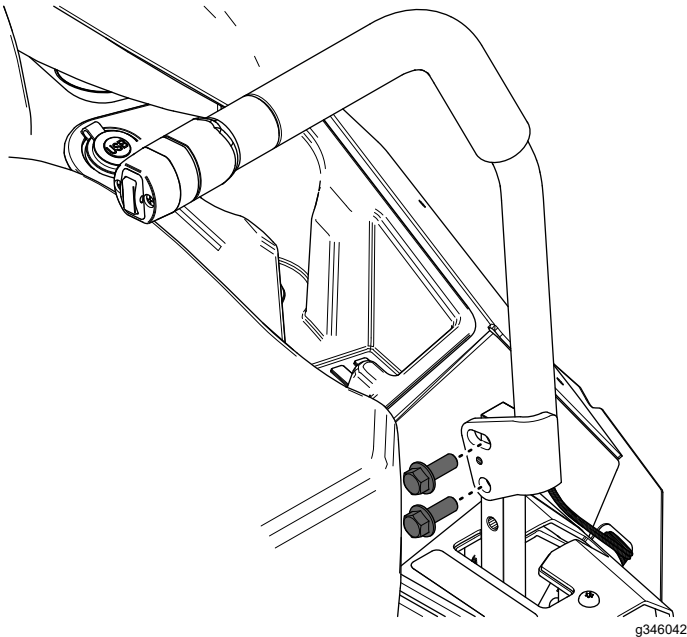
Montering af det nye venstre bevægelsehåndtag

Dele, der skal bruges til dette trin:

1	Venstre bevægelsehåndtag
---	--------------------------

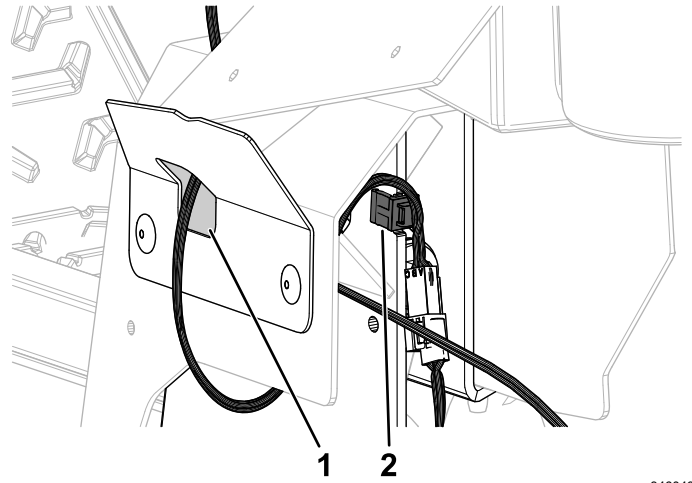
Fremgangsmåde

1. Fastgør det nye venstre bevægelsehåndtag med de 2 flangehovedskruer ($\frac{3}{8}$ " x 1"), du fjernede tidligere, som vist i [Figur 7](#).



Figur 7

2. Før ledningsnettet på bevægelsehåndtaget gennem huller i venstre dækplade ([Figur 8](#)).
3. Fastgør ledningsnettet i indhaket i den venstre bevægelseskontrolplade ([Figur 8](#)).



Figur 8

1. Før ledningsnettet gennem åbningen i den venstre dækplade her.
2. Fastgør ledningsnettet i indhaket her.

6

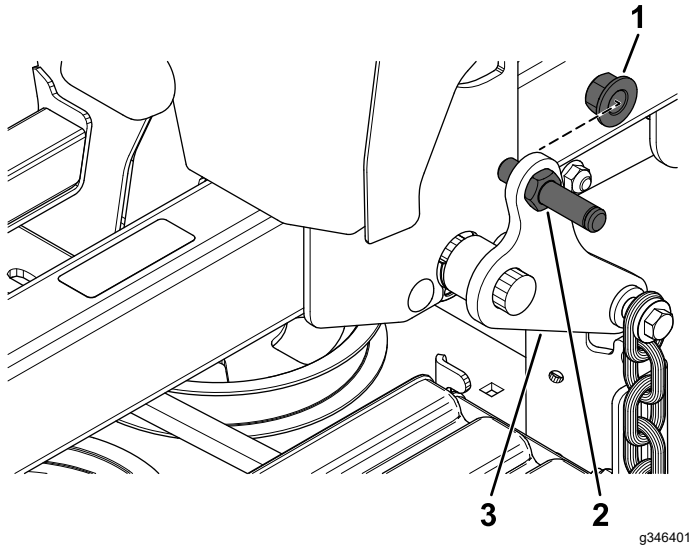
Montering af aktuatorbeslaget og de bageste fastgørelsesanordninger

Dele, der skal bruges til dette trin:

1	Drejetap
1	Låsemøtrik (1/2")
1	Aktuatorbeslag
2	Bræddebolt (5/16 x 1 tomme)
2	Låsemøtrik (5/16")

Fremgangsmåde

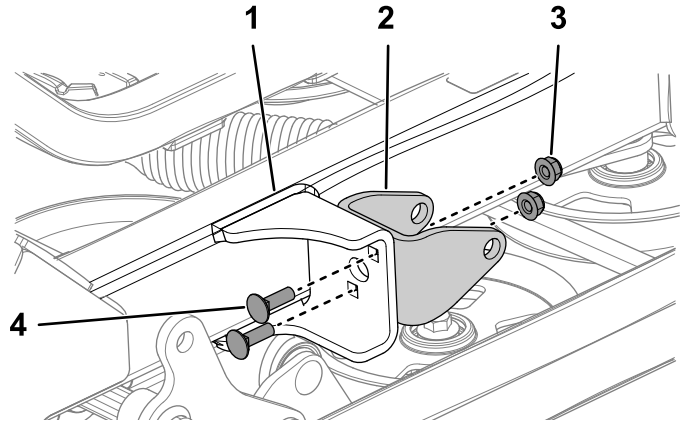
1. Fastgør drejetappen til den bageste skjoldløftearm med 1 låsemøtrik (1/2") som vist i [Figur 9](#).



Figur 9

1. Låsemøtrik (1/2")
2. Drejetap
3. Bageste skjoldløftearm

2. Fastgør aktuatorbeslaget på venstre stelrør med 2 bræddebolte (5/16" x 1") og 2 låsemøtrikker (5/16") som vist i [Figur 10](#).



Figur 10

1. Venstre stelrør
2. Aktuatorbeslag
3. Låsemøtrik (5/16")
4. Bræddebolt (5/16" x 1")

7

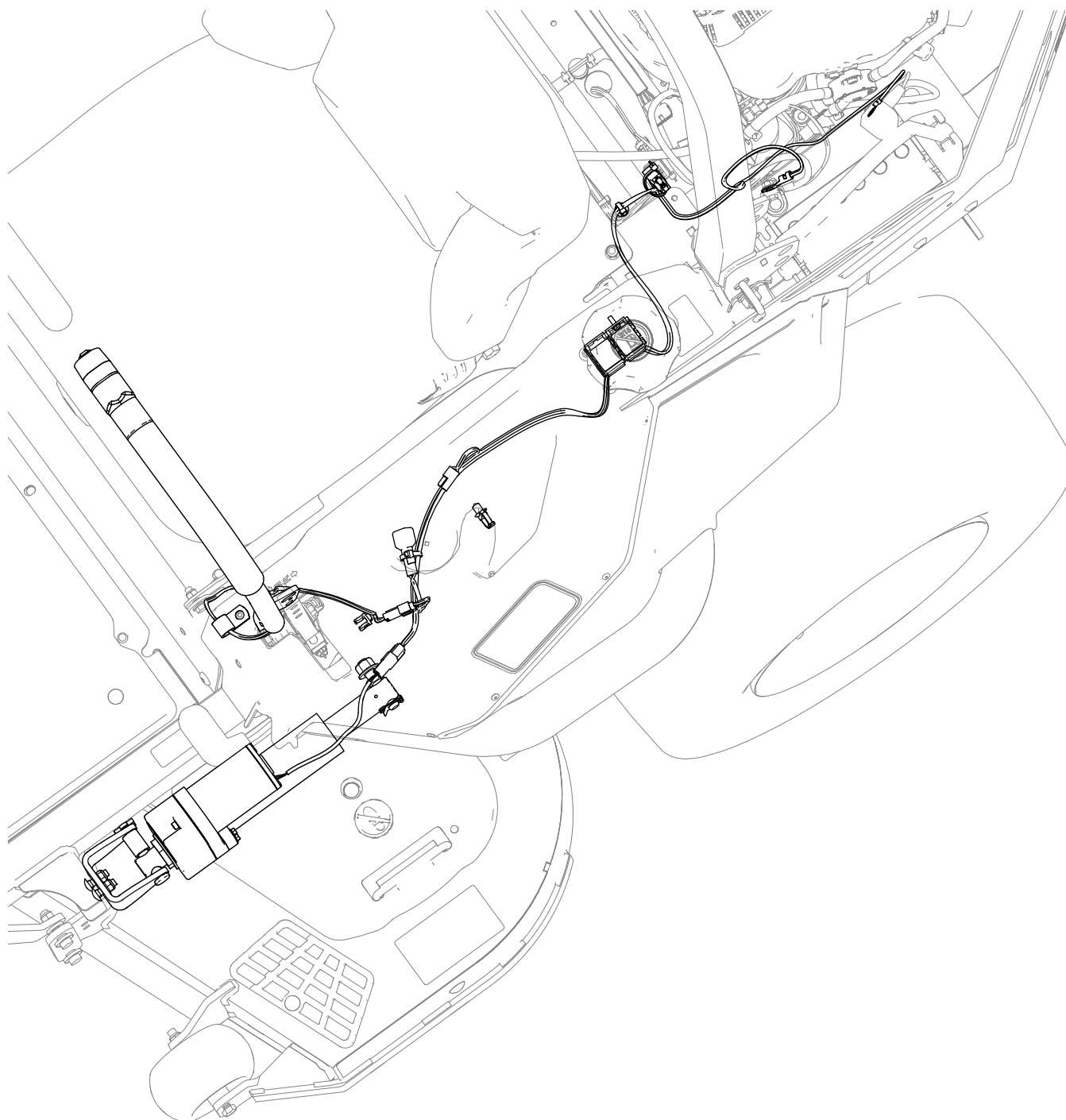
Føring af ledningsnettet og montering af relæerne

Dele, der skal bruges til dette trin:

1	Skjoldløftsledningsnet
1	Fastgørelsesanordning til skubmontering
2	Relæ
1	Taptite-skrue
1	P-klemme (kun Z Master 2000)

Z master 2000

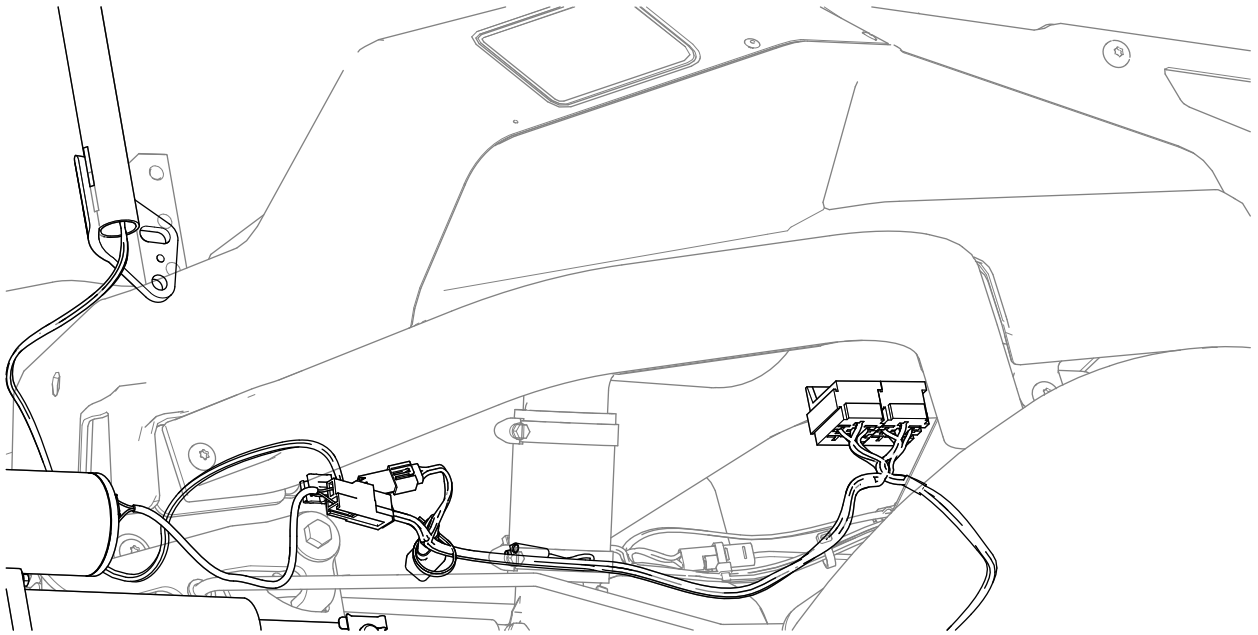
Se følgende figur for at finde ud af, hvordan du fører ledningsnettet.



Figur 11

g453572

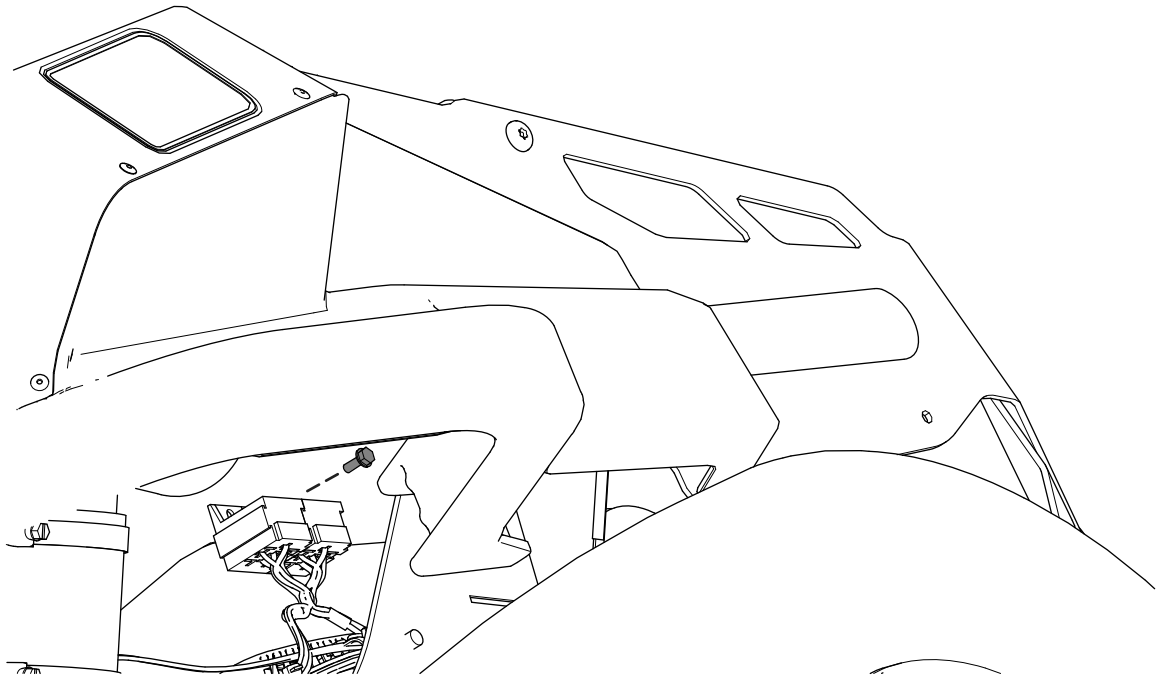
1. Før ledningsnettet gennem åbningen i P-klemmen.
2. Før ledningsnettet langs maskinens venstre side.



Figur 12

g453593

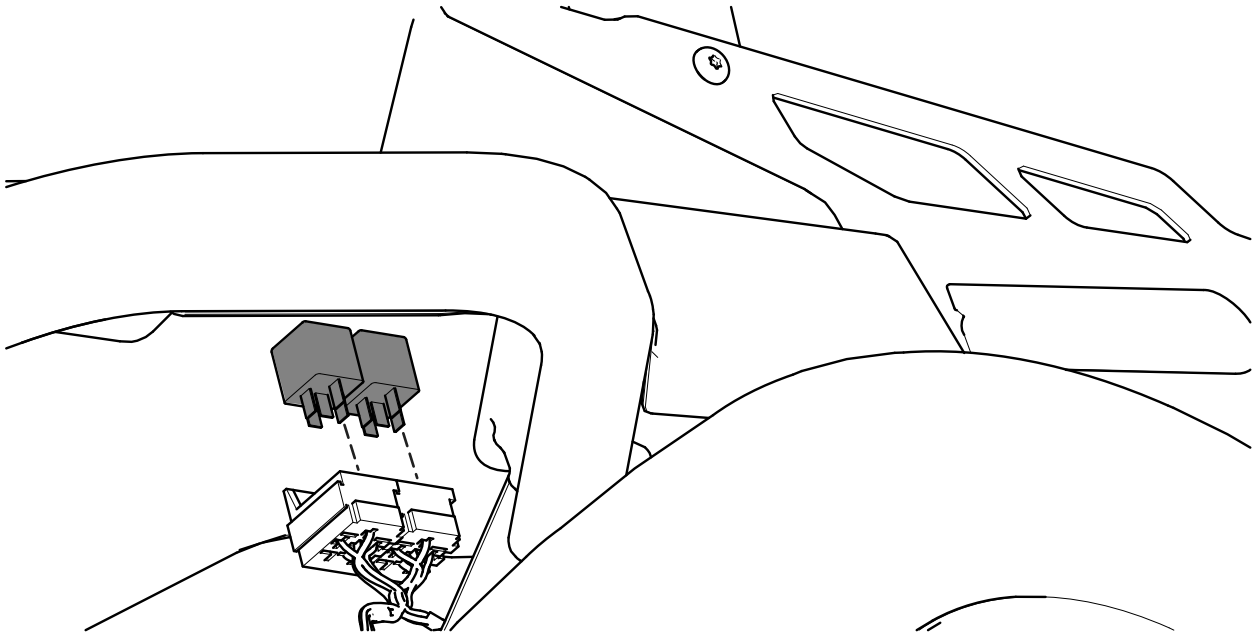
3. Fastgør ledningsnettet til venstre pod i nærheden af relæerne ved hjælp af den gevindskærende skrue.



Figur 13

g453604

4. Monter de 2 relæer.

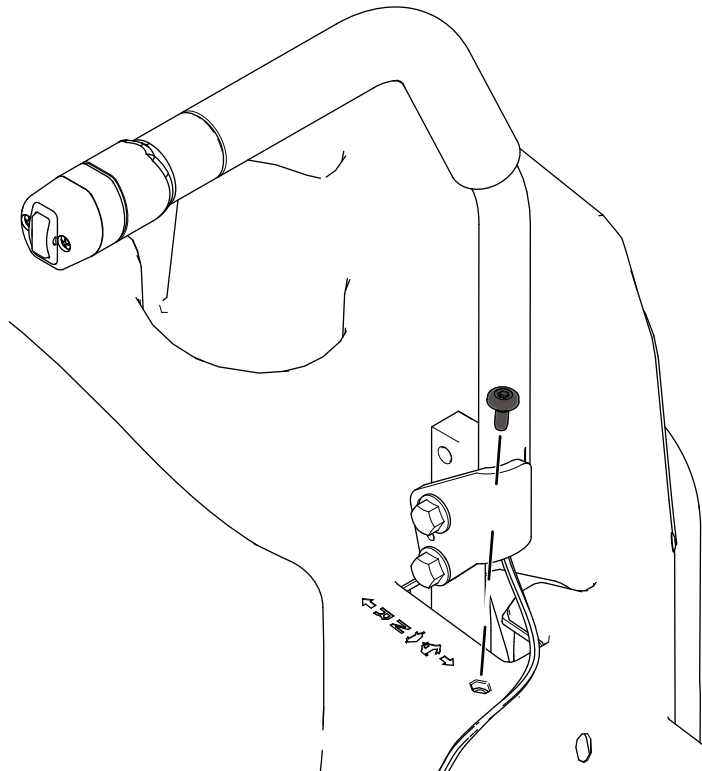


Figur 14

g453605

5. Fjern skruen fra venstre pod.

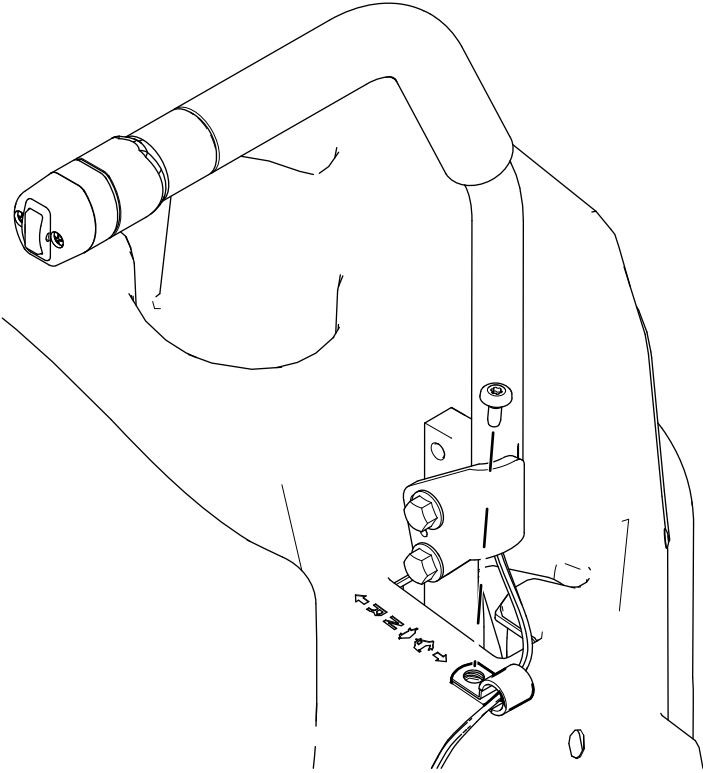
Bemærk: Behold skruen.



Figur 15

g453606

6. Fastgør p-klemmen til venstre pod ved hjælp af den skrue, du fjernede tidligere.



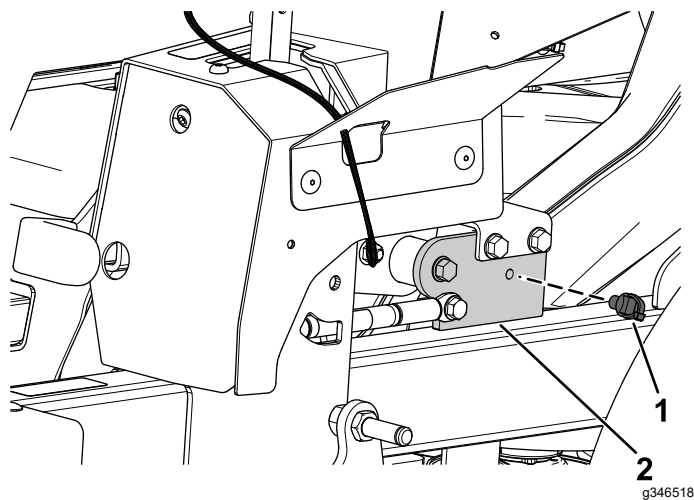
Figur 16

g453619

Z Master 4000

1. Monter den forreste fastgørelsesanordning til skubmontering på parkeringsbremsehåndtagets beslag (Figur 17).

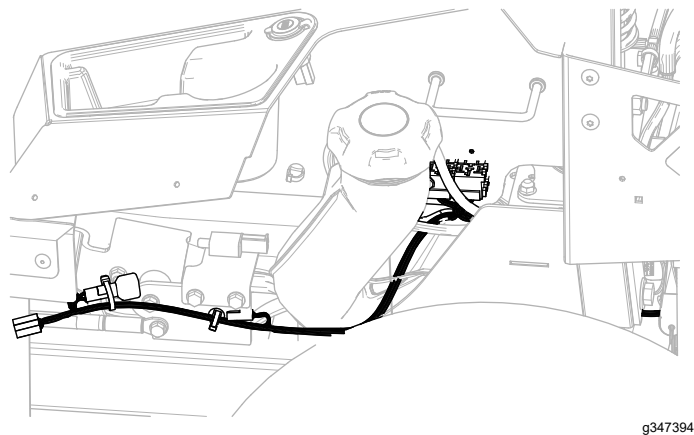
Bemærk: Den bageste fastgørelsesanordning til skubmontering er allerede monteret.



Figur 17

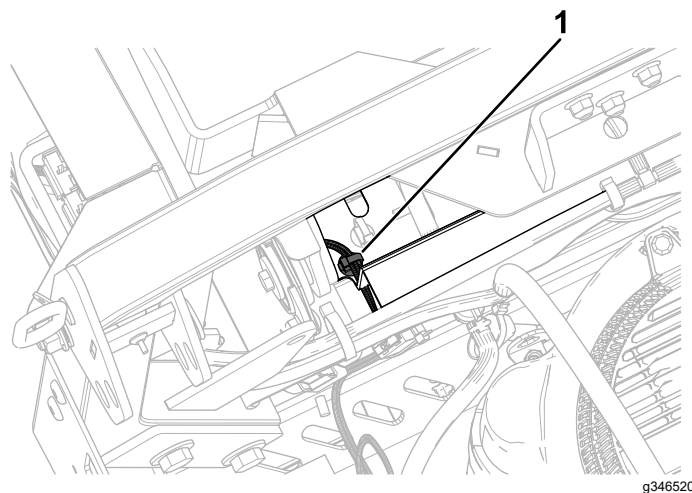
1. Fastgørelsesanordning til skubmontering
2. Parkeringsbremsehåndtagets beslag

2. Før ledningsnettet (Figur 18) langs venstre side af stellet og gennem den fastgørelsesanordning til skubmontering, som du monterede i trin 1.



Figur 18

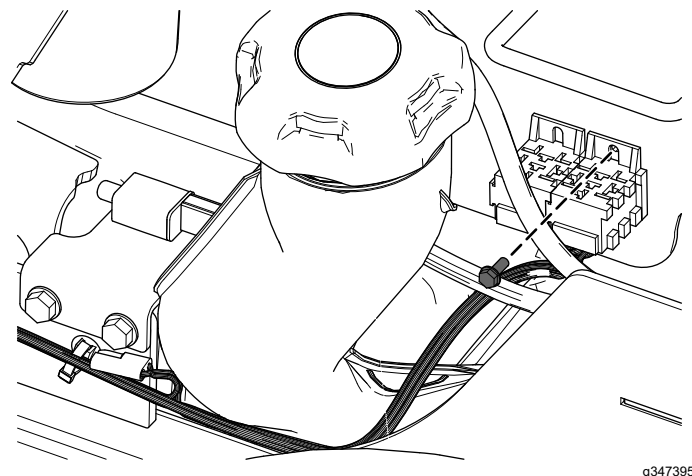
3. Monter den anden fastgørelsesanordning til skubmontering på det bageste brændstoftankbeslag (Figur 19).



Figur 19

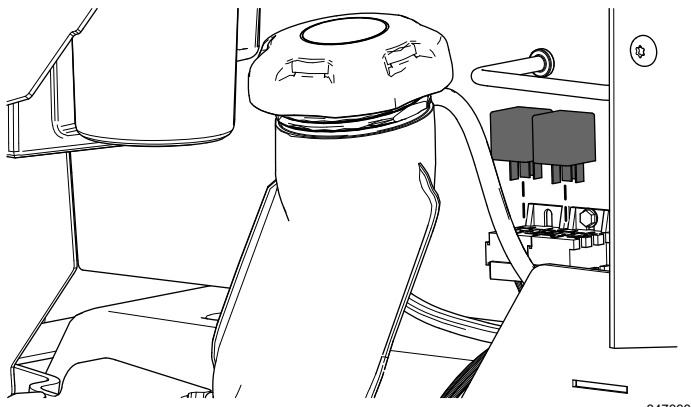
1. Fastgørelsesanordning til skubmontering

4. Fastgør ledningsnettet i nærheden af relæerne med Taptite-skruen (Figur 20).



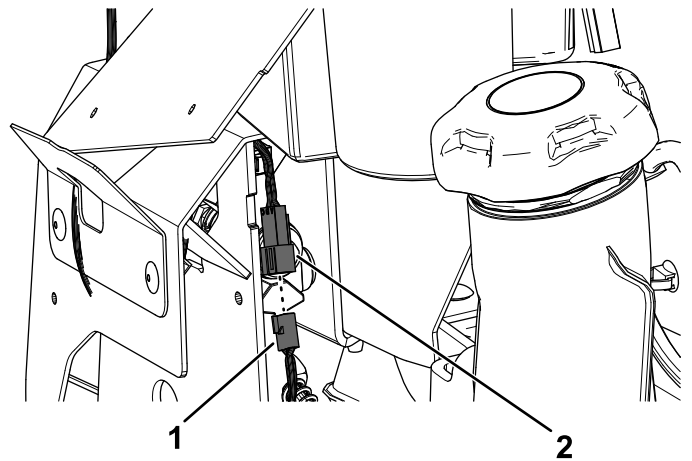
Figur 20

5. Monter de 2 relæer (Figur 21).



Figur 21

g347393



Figur 22

g347392

1. Sættets ledningsnetstik
2. Nyt venstre bevægeshåndtags stik

8

Montering af kapslen på venstre side og brændstofdækslet

Kun Z Master 4000

Kræver ingen dele

Fremgangsmåde

1. Fjern brændstofdækslet (Figur 3).
2. Fastgør kapslen på venstre side med de 4 ansatsskruer, du fjernede tidligere (Figur 4).
3. Monter brændstofdækslet (Figur 3).

9

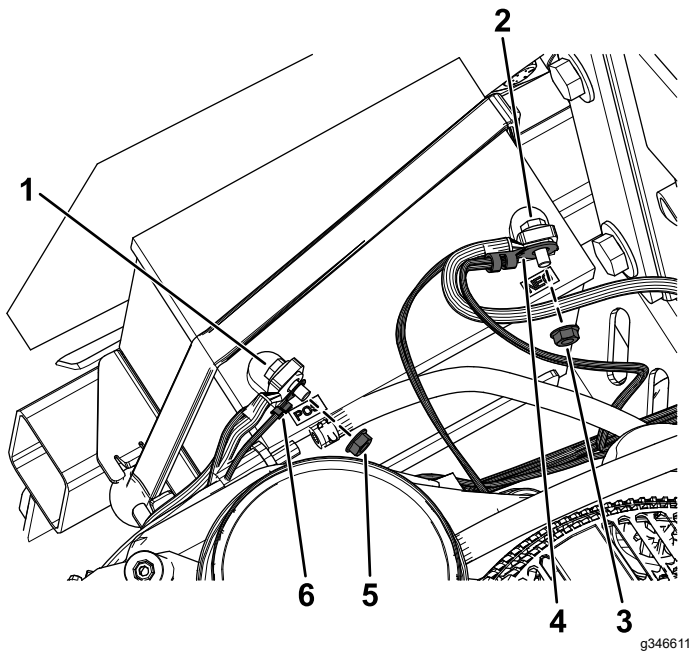
Tilslutning af ledningsnettet

Kræver ingen dele

Fremgangsmåde

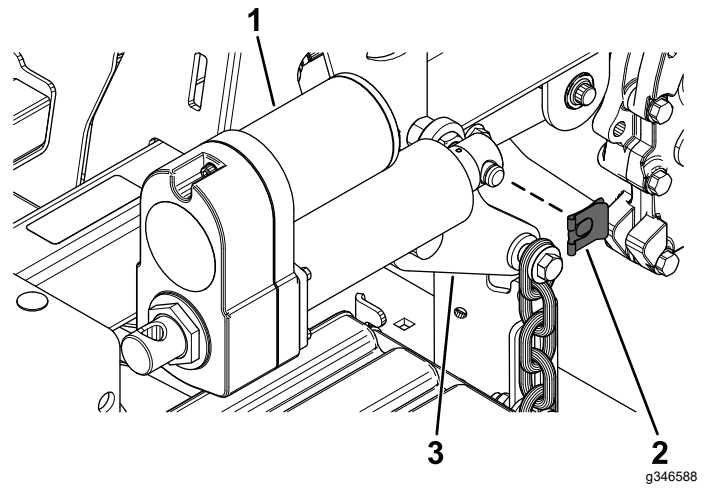
1. Tilslut sættets ledningsnet til maskinens ledningsnetstik med angivelsen CONN-DECK LIFT.
2. Tilslut sættets ledningsnetstik til det nye venstre bevægeshåndtags stik (Figur 22).

3. Tilslut sættets ledningsnet til aktuatoren.
4. Træk beskyttelseshætten af den positive batteripol.
5. Fjern møtrikken fra den positive batteripol, og monter pluspolens klemmering for sættets ledningsnet på boltten (Figur 23).
6. Fastgør pluspolens klemmering med den møtrik, du fjernede tidligere (Figur 23).
7. Monter beskyttelseshætten over den positive batteripol.
8. Fjern møtrikken fra den negative batteripol, og monter minuspolens klemmering for sættets ledningsnet på boltten (Figur 23).
9. Fastgør minuspolens klemmering med den møtrik, du fjernede tidligere (Figur 23).



Figur 23

- | | |
|-----------------------|---|
| 1. Pluspolens bolt | 4. Minuspolens klemmering for sættets ledningsnet |
| 2. Minuspolens bolt | 5. Pluspolens møtrik |
| 3. Minuspolens møtrik | 6. Pluspolens klemmering for sættets ledningsnet |



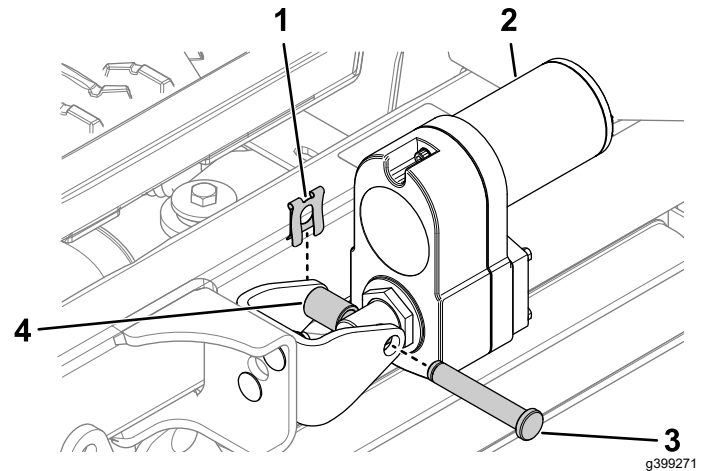
Figur 24

- | | |
|-------------|---------------------------|
| 1. Aktuator | 3. Bageste skjoldløftearm |
| 2. Klemme | |

2. Drej aktuatoren opad, og ret aktuatoren ind efter hullerne i aktuatorbeslaget.

Hvis hullerne **ikke** retter sig ind efter hinanden, skal du tænde maskinen og trykke på knappen til skjoldets løftekontakt på bevægelsehåndtaget op eller ned, indtil hullerne er rettet ind efter hinanden.

3. Fastgør aktuatoren til aktuatorbeslaget med gaffelbolten, afstandsbøsningen i aluminium og klemmen som vist i [Figur 25](#).



Figur 25

- | | |
|-------------|--------------------------------|
| 1. Klemme | 3. Gaffelbolt |
| 2. Aktuator | 4. Afstandsbøsning i aluminium |

10

Montering af aktuatoren

Dele, der skal bruges til dette trin:

1	Aktuator
2	Klemme
1	Afstandsbøsning i aluminium
1	Gaffelbolt

Fremgangsmåde

1. Fastgør aktuatoren til den bageste skjoldløftearm med klemmen ([Figur 24](#)).

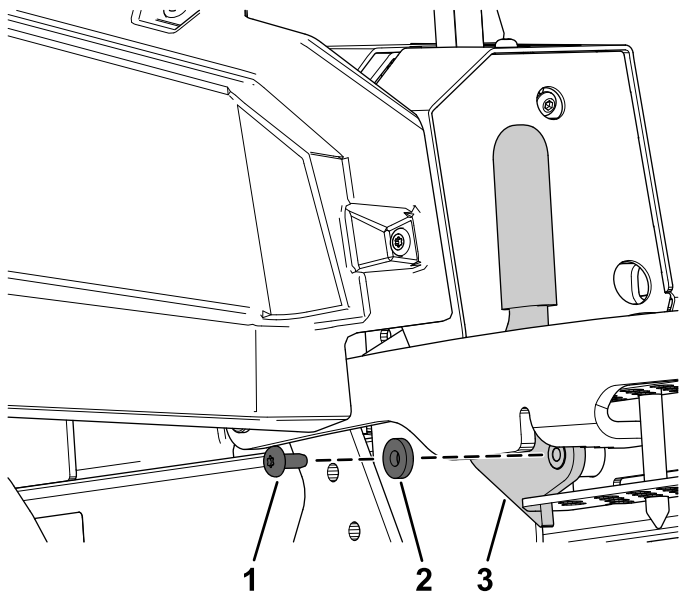
11

Afmontering af transportlåsen

Kræver ingen dele

Fremgangsmåde

1. Skub skjoldets løftekontakt opad, indtil du hører en skraldelyd eller et klik fra aktuatoren.
2. Sluk maskinen.
3. Fjern boltene, spændeskiven og transportlåsen (Figur 26).



Figur 26

g346609

1. Bolt
2. Spændeskive
3. Transportlås

12

Kontrol af plæneklipper-skjoldets klippehøjde og rive

Kræver ingen dele

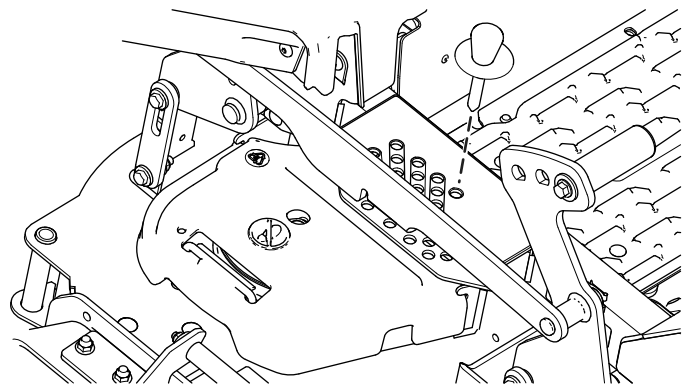
Fremgangsmåde

Se Justering af den tværgående nivellering og knivhældningen i *betjeningsvejledningen*.

Betjening

Justering af plæneklipper-skjoldet til transporthøjde

1. Skub op på skjoldets løftekontakt (Figur 28), indtil skjoldet er hævet fuldt ud.
2. Sæt klippehøjdepinden i beslagets klippehøjdeposition på 127 mm (Figur 27).



Figur 27

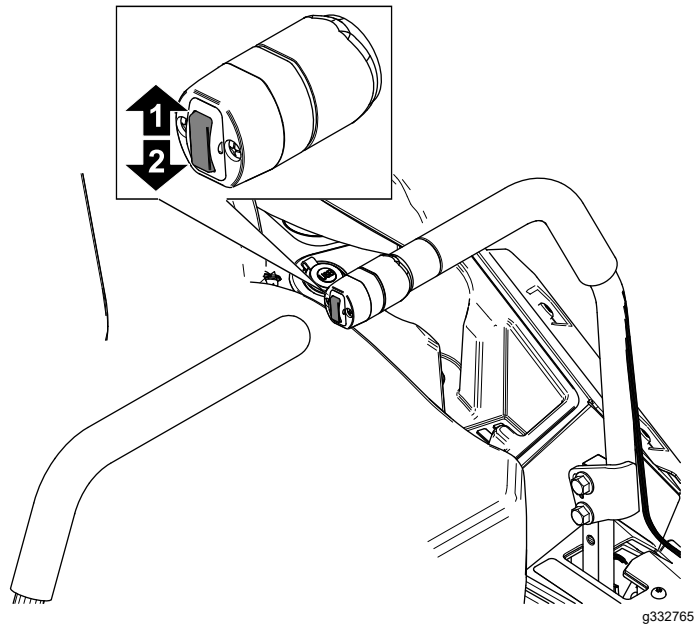
g454248

3. Skub ned på skjoldets løftekontakt, indtil klippehøjdeforbindelsen berører klippehøjdepinden let.

Bemærk: For stor kontakt mellem klippehøjdeforbindelsen og klippehøjdepinden kan påvirke plæneklipperskjoldets klippehøjde og nivellering negativt.

Justering af klippehøjden Til maskiner med elektrisk skjoldløft

1. Skub op på skjoldets løftekontakt (Figur 28).

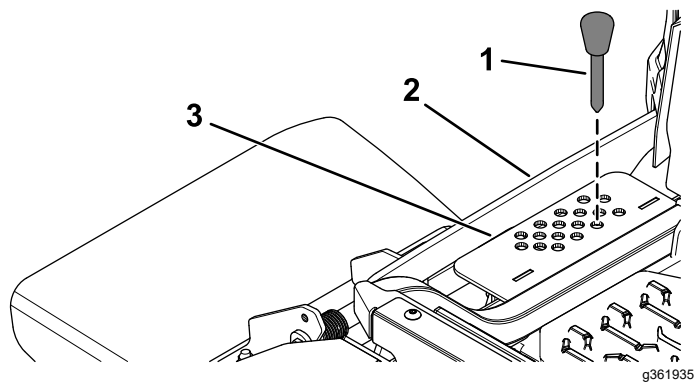


Figur 28

1. Skub op for at hæve skjoldet.
2. Skub ned for at sænke skjoldet.

2. Vælg det hul i klippehøjdebeslaget, som svarer til den ønskede klippehøjde, og sæt pinden i (Figur 29).
3. Tryk skoldets løftekontakt ned, indtil klippehøjdeforbindelsen berører klippehøjdepinden (Figur 29) let.

Bemærk: For stor kontakt mellem klippehøjdeforbindelsen og klippehøjdepinden kan påvirke plæneklipperskjoldets klippehøjde og nivellering negativt.



Figur 29

1. Klippehøjdepind
2. Klippehøjdeforbindelse
3. Klippehøjdebeslag



Count on it.