



53 cm-es Super Recycler® fűnyíró

Modellsz. 21693—Sorszám 40000000 és ettől felfelé

Kezelői kézikönyv

Bevezetés

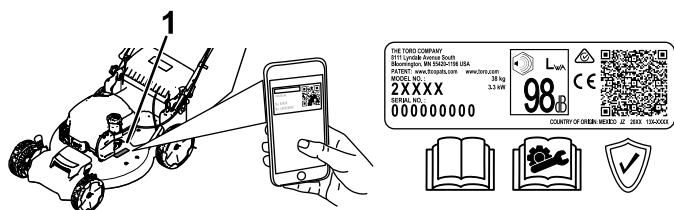
Ez a forgókéses, tolókaros fűnyíró lakóingatlanok tulajdonosai számára készült. Elsősorban házikerti füves területek jól karbantartott gypén végzett fűnyírásra tervezték. A termék nem rendeltetésszerű használata veszélyezteti az Ön és a közelben tartózkodó emberek biztonságát.

Gondosan olvassa el ezt a tájékoztatót, hogy a termék megfelelő üzemeltetését és karbantartását elsajátítva elkerülje a sérüléseket, valamint a termék károsodását. Ön felelős a termék megfelelő és biztonságos üzemeltetéséért.

A www.Toro.com weboldalon további információk is találhatóak, például munkavédelmi tippek, oktatóanyagok, tartozékokról szóló információk, segítség márkakereskedés kereséséhez, valamint termékregisztráció is végezhető itt.

Ha szervizre, eredeti Toro-alkatrészekre vagy további információkra van szüksége, forduljon hivatalos márkaszervizhez vagy a Toro ügyfélszolgálatához, és tartsa kéznél terméke típus- és sorozatszámát. A(z) **Ábra 1** jelzi a típus- és sorozatszám helyét a terméken. Írja a számokat a megfelelő helyre.

Fontos: Mobileszköze segítségével a sorozatszámot tartalmazó címkén található QR-kódot (ha van) beolvasva elérheti a garanciális, az alkatrészekre vonatkozó és más termékinformációkat



Ábra 1

g374302

1. Típus- és sorozatszám címké helye

Modellsz. _____
Sorszám _____

Biztonsági figyelmeztető jelzés

Az ebben a kézikönyvben és a gépen is megtalálható biztonsági figyelmeztető jelzés (**Ábra 2**) fontos biztonsági üzeneteket közöl, amelyeket a balesetek megakadályozása érdekében követni kell.



Ábra 2

g000502

Biztonsági figyelmeztető jelzés

A biztonsági figyelmeztető jelzés olyan információ fölött látható, amely valamilyen nem biztonságos cselekedetre vagy helyzetre figyelmeztet, és a **VESZÉLY!, FIGYELMEZTETÉS!** vagy **VIGYÁZAT** kifejezés követi.

VESZÉLY! Olyan közvetlenül veszélyes helyzetet jelöl, amely halált vagy súlyos személyi sérülést **eredményez**, ha nem sikerül elkerülni.

FIGYELMEZTETÉS! Olyan potenciálisan veszélyes helyzetet jelöl, amely halált vagy súlyos személyi sérülést **eredményezhet**, ha nem sikerül elkerülni.

VIGYÁZAT! Olyan potenciálisan veszélyes helyzetet jelöl, amely enyhébb vagy mérsékelt személyi sérülést **okozhat**, ha nem sikerül elkerülni.

Ez a kézikönyv két másik szót is használ az információk kiemelésére. A **Fontos** speciális műszaki információra hívja fel a figyelmet, a **Megjegyzés** külön figyelemre érdemes általános információt hangsúlyoz.

A termék megfelel minden vonatkozó európai irányelvnek; a részletekért kérjük, olvassa el a különálló termékspecifikus megfelelőségi nyilatkozatot (DOC).

Bruttó vagy nettó nyomaték: A motor bruttó vagy nettó forgatónyomatékát laboratóriumban állapította meg a gyártó az SAE J1940 vagy J2723 szabvány szerint. A biztonsági, károsanyag-kibocsátási és üzemeltetési követelmények teljesítése érdekében a motor tényleges nyomatéka ebben a fűnyíróosztályban jelentősen kisebb. Olvassa el a motorgyártó által a géphez mellékelt információkat.



Ne módosítsa illetéktelenül és ne hatástalanítsa a gép biztonsági berendezéseit, és rendszeresen ellenőrizze a megfelelő működésüket. Ne kísérelje meg beállítani vagy módosítani a motorfordulatszám-vezérlő rendszert; ezzel nem biztonságos üzemállapotot idézhet elő, amely személyi sérülést is okozhat.

Tartalom

Bevezetés	1
Biztonsági figyelmeztető jelzés	1
Biztonság	3
Általános óvintézkedések	3
Biztonsági és tájékoztató címkék	3
Felszerelés	5
1 A fogantyú összeszerelése és kihajtása	5
2 A késvezérlő rúd felszerelése	5
3 A berántózsínór befűzése a zsínórvezetőbe.....	6
4 Olaj betöltése a motorba	7
5 A gyújtótartály összeszerelése.....	7
Termékáttekintés	9
Műszaki adatok	9
Tartozékok/adapterek	9
Üzemeltetés	10
Működtetés előtt	10
Biztonsági tudnivalók a működtetés előtt.....	10
Üzemanyag-utántöltés	10
A motor olajsintjének ellenőrzése.....	11
A fogantyú magasságának beállítása	12
A vágási magasság állítása	12
Működtetés közben	13
Üzem közben betartandó óvintézkedé- sek	13
A motor beindítása	14
Az önjáró meghajtás használata	14
A motor leállítása	14
A kaszálék mulcsozása	15
A kaszálék összegyűjtése.....	15
Üzemeltetési tanácsok	16
Működtetés után	17
A használatot követően betartandó óvintézkedések	17
A gép aljának tisztítása	17
A fogantyú behajtása	18
A gép tárolása függőleges tárolási helyzetben	19
Karbantartás	21
Ajánlott karbantartási ütemterv(ek)	21
Biztonsági tudnivalók karbantartáskor	21
Felkészülés karbantartásra	21
A légszűrő karbantartása	22
A motorolaj cseréje	22
A kés cseréje	23
Az önjáró meghajtás beállítása	24
Tárolás	24
Biztonságos tárolás	24
A gép felkészítése tárolásra.....	24
A gép kivétele tárolásból.....	24

Biztonság

Általános óvintézkedések

A termék végtagvesztést okozhat, továbbá tárgyakat dobhat ki. A súlyos, akár végzetes személyi sérülések elkerülése érdekében mindig kövesse a biztonsági utasításokat.

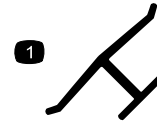
- A motor beindítása előtt olvassa el, értelmezze és kövesse a *kezelői kézikönyvben* és a gépen látható összes utasítást és figyelmeztetést.
- Ne tegye kezét vagy lábát a gép mozgó részeinek közelébe vagy a gép alá. Maradjon távol a kidobónyílásoktól.
- Ne használja a gépet, ha a védőburkolatok és egyéb védőelemek nincsenek a helyükön, és nem működnek.
- Tartsa távol a közelben tartózkodó embereket és a gyerekeket a működtetési területtől. Ne engedje, hogy a gépet gyerekek üzemeltessék. Csak olyan személyek dolgozhatnak vele, akik felelősek, képzettek, ismerik az utasításokat, és fizikailag is képesek működtetni a gépet.
- Álljon meg a géppel, állítsa le a motort, és várja meg, amíg minden mozgó alkatrész leáll, mielőtt megkezdene a gép karbantartását, tankolását, vagy elhárítaná annak eltömődését.

A gép nem megfelelő használata vagy karbantartása személyi sérüléshez vezethet. A lehetséges sérülések elkerülése érdekében kövesse a biztonsági útmutatóban leírtakat, és mindig ügyeljen a biztonsági figyelmeztető szimbólumra (▲), amelynek jelentése lehet Figyelem, Vigyázat vagy Veszély – személyes biztonsági utasítások. Az utasítások be nem tartása súlyos személyi sérüléshez vagy halálhoz vezethet.

Biztonsági és tájékoztató címkék



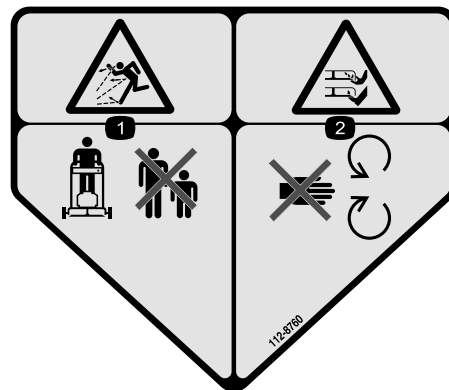
A biztonsági címkék és utasítások a gépkezelő számára jól látható helyen, a potenciális veszélyforrás közelében található. Cserélje ki vagy pótolja a megrongálódott vagy hiányzó címkét.



Gyártói jelzés

decaloemmark

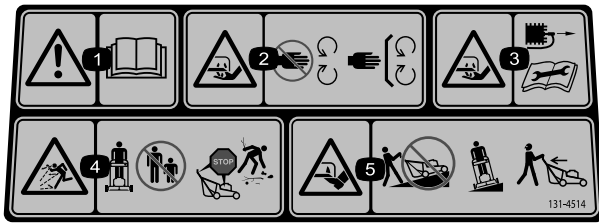
1. Ez a jelzés azt mutatja, hogy a kés a gép eredeti gyártójától származó alkatrész.



112-8760

decal112-8760

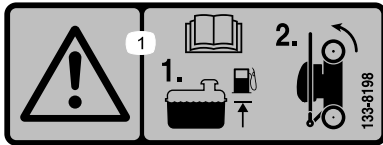
1. Repülő tárgyak okozta veszély – tartsa távol a közelben tartózkodó embereket.
2. Kéz vagy láb el- és levágásának veszélye, fűnyírókés – maradjon távol a mozgó alkatrészekről.



decal131-4514

131-4514

1. Figyelmeztetés – olvassa el a *Kezelői kézikönyvet*.
2. Kéz el- és levágásának a veszélye, fűnyírókés – ne érjen a mozgó alkatrészekhez, mindig legyen a helyén minden védőburkolat és egyéb védőelem.
3. Kéz el- és levágásának a veszélye, fűnyírókés – a karbantartás megkezdése előtt vegye le a gyertyapipát.
4. Repülő tárgyak okozta veszély – tartsa távol a közelben tartózkodó embereket; állítsa le a motort, mielőtt elhagyja a kezelőállást; a fűnyírás megkezdése előtt szedjen fel minden hulladékot.
5. Kéz vagy láb el- és levágásának veszélye, fűnyírókés – ne végezzen munkát lejtőnek és emelkedőnek haladva; lejtős területen dolgozzon oldalra haladva; amikor hátrafelé halad, nézzon hátra.



decal133-8198

133-8198

1. Figyelmeztetés – olvassa el a *kezelői kézikönyvet*; a jelzett szintig töltsen fel az üzemanyagtartályt, majd állítsa a gépet a hátsó kerekeire a tároláshoz.

Felszerelés

Fontos: Távolítson el és dobjon ki a motort burkoló minden műanyag védőlemez, valamint egyéb műanyag elemet és egyéb csomagolást a gépről.

1

A fogantyú összeszerelése és kihajtása

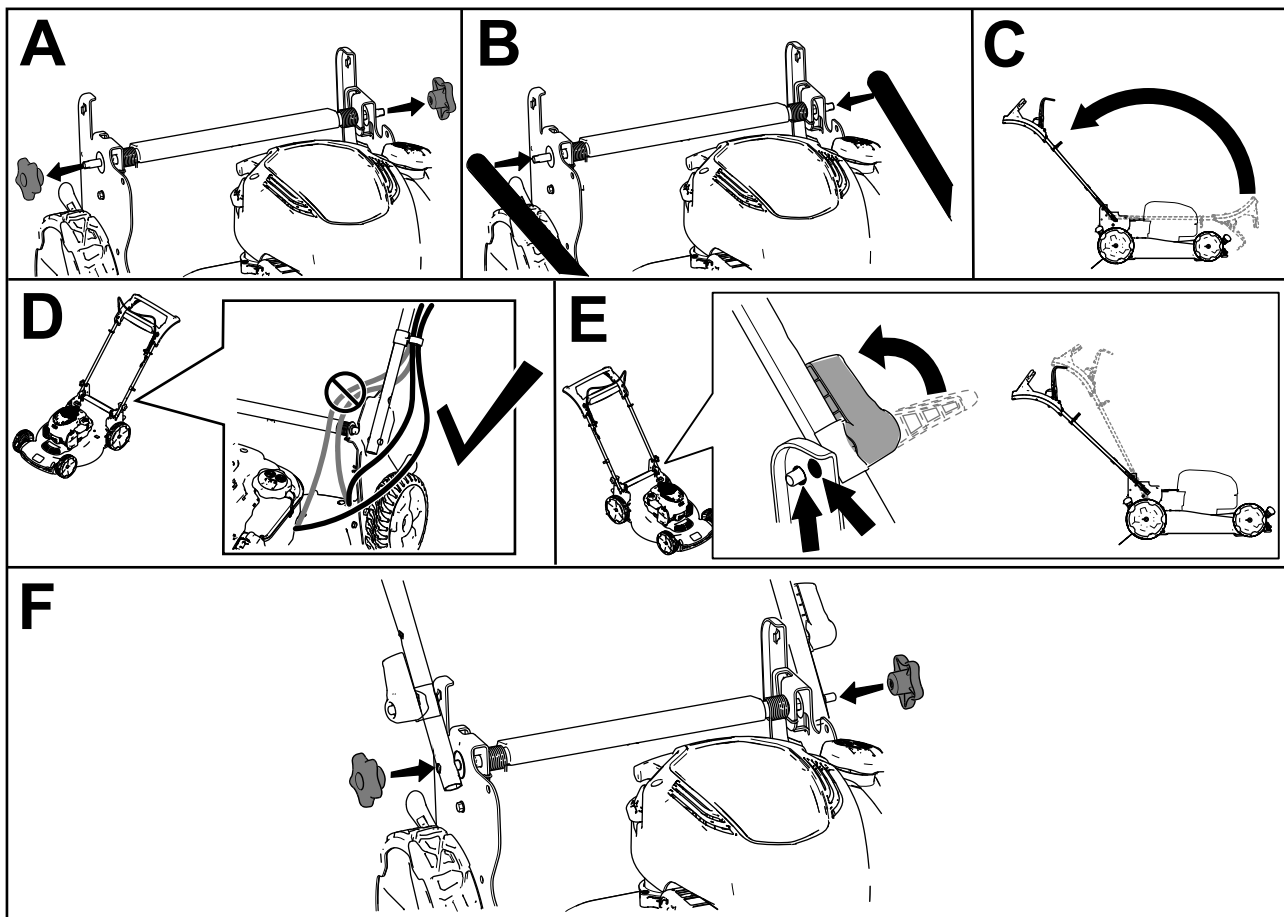
Nincs szükség alkatrésze

Eljárás

▲ FIGYELMEZTETÉS

A fogantyú nem megfelelő összeszerelése és kihajtása károsíthatja a kábeleket, ami nem biztonságos üzemeltetési körülményeket eredményezhet.

- Ügyeljen a kábelek épségére a fogantyú be- és kihajtása során.
- A kábelek, boddenek a fogantyú külső oldalán fussanak.
- Ha egy kábel károsodott, lépjen kapcsolatba hivatalos márkaszervizzel.



Ábra 3

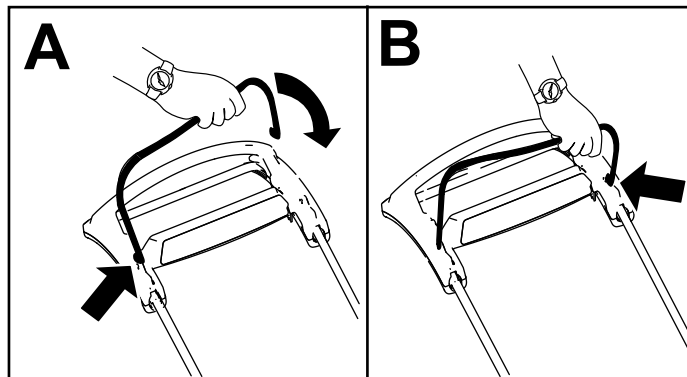
g367755

2

A késvezérlő rúd felszerelése

Nincs szükség alkatrészre

Eljárás



Ábra 4

g344378

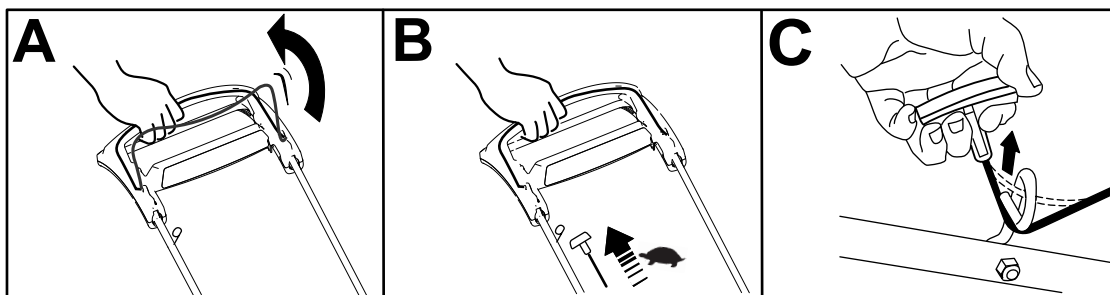
3

A berántózzsinór befűzése a zsinórvezetőbe

Nincs szükség alkatrészre

Eljárás

Fontos: A gép használatakor a motor biztonságos és könnyű beindítása érdekében fűzze be a berántózzsinórt a zsinórvezetőbe.



Ábra 5

g334093

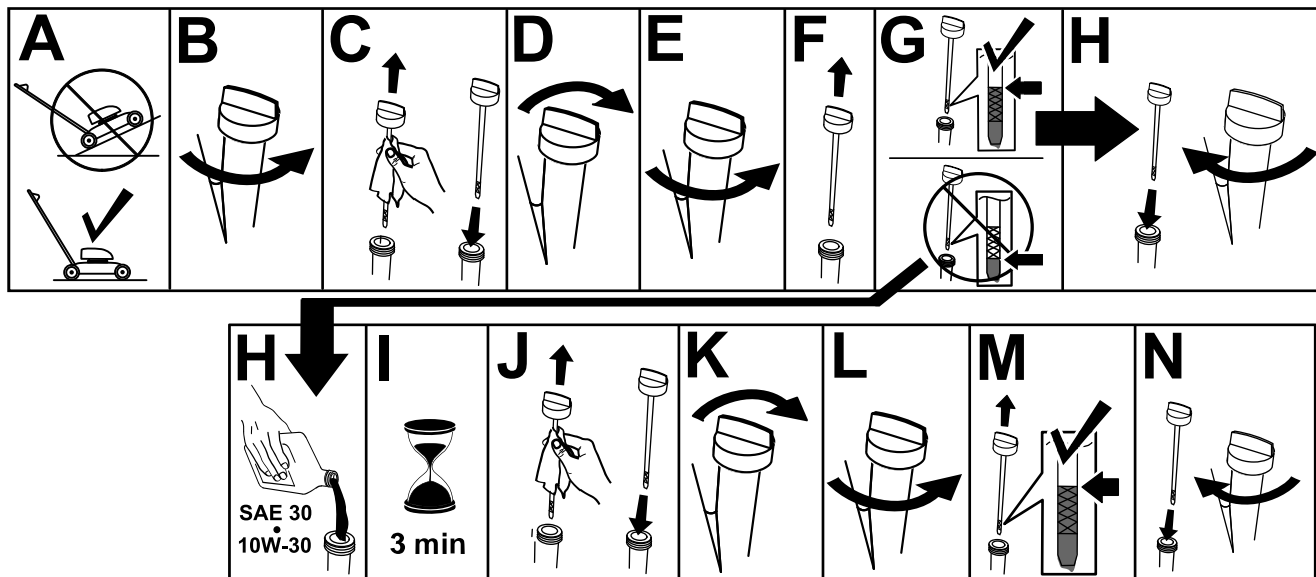
4

Olaj betöltése a motorba

Nincs szükség alkatrészre

Eljárás

Fontos: Ha túl alacsony vagy túl magas olajsinttel járhatja, a motor károsodhat.



Ábra 6

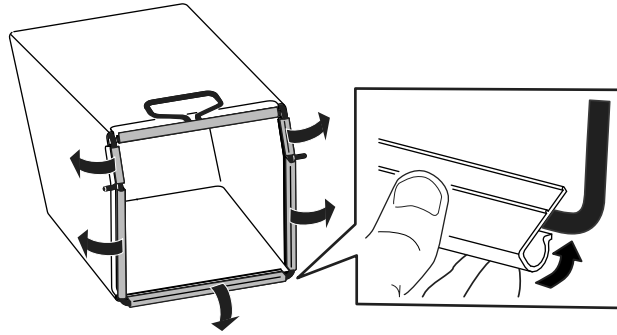
g222533

5

A gyűjtőtartály összeszerelése

Nincs szükség alkatrészre

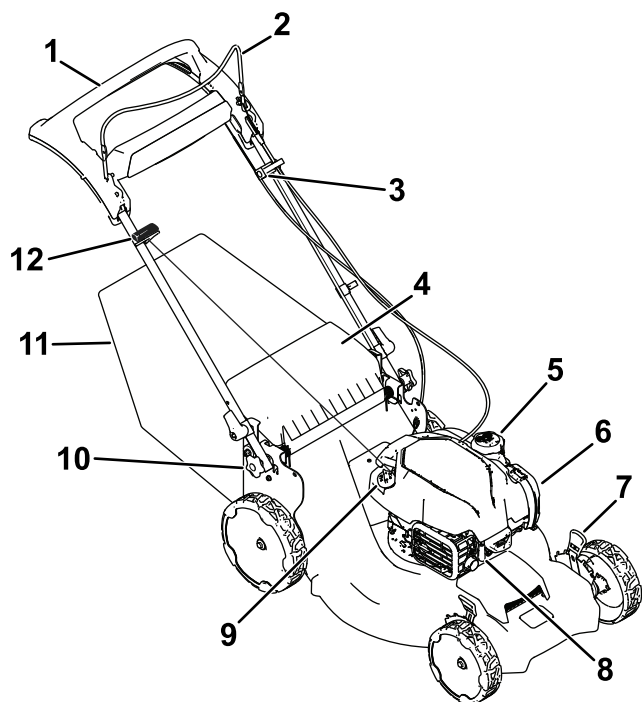
Eljárás



Ábra 7

g334351

Termékáttekintés



Ábra 8

g367232

- | | |
|-----------------------------------|--|
| 1. Fogantyú | 7. Vágásmagasság-állító kar (4) |
| 2. Késvezérlő rúd | 8. Gyújtógyertya |
| 3. Az önjáró meghajtás beállítása | 9. Olajbetöltő nyílás fedele/nívópálca |
| 4. Hátsó terelőlemez | 10. Fogantyúgomb (2) |
| 5. Tanksapka | 11. Gyűjtőtartály |
| 6. Légszűrőbetét | 12. Berántózsínór fogantyúja |

Műszaki adatok

Modell	Tömeg	Hosszúság	Szélesség	Magasság
21693	38 kg	164 cm	58 cm	106 cm

Tartozékok/adapterek

A Toro által jóváhagyott tartozékok és adapterek széles választéka kapható a géphez, amelyek javítják és bővítik annak képességeit. A jóváhagyott tartozékok és adapterek listájáért forduljon hivatalos márkaszervizhez, hivatalos Toro-forgalmazóhoz, vagy látogasson el a www.Toro.com webhelyre.

Az optimális teljesítmény és a gép folyamatos tanúsított biztonsága érdekében csak eredeti Toro-pótalkatrészeket és -tartozékokat használjon. A más által gyártott pótalkatrészek és tartozékok használata veszélyes lehet, emellett ez a garanciát is érvényteleníti.

Üzemeltetés

Megjegyzés: A gép jobb és bal oldalát a normál üzemeltetési helyzet alapján határozza meg.

Működtetés előtt

Biztonsági tudnivalók a működtetés előtt

Általános óvintézkedések

- Mindig állítsa le a gépet, és várja meg, amíg minden mozgó alkatrész megáll, majd hagyja lehűlni, mielőtt beállításba, javításba vagy tisztításba kezd, illetve mielőtt elteszi a gépet.
- Ismerkedjen meg a berendezés biztonságos üzemeltetésével, a kezelőszervekkel és a biztonsági jelzésekkel.
- Győződjön meg arról, hogy a védőburkolatok és az egyéb védőelemek, például a terelőlemezek és/vagy a fűgyújtó a helyükön vannak és működőképesek.
- Mindig ellenőrizze a gépet, hogy a kések és a késcsavarok nem kopottak vagy nem sérültek-e.
- Vizsgálja át a területet, ahol a gépet használni fogja, és távolítsa el onnan minden olyan tárgyat, amely zavarhatja a munkát vagy amelyet a gép eldobhat.
- A mozgó rés érintése súlyos sérülést okozhat. Ne nyúljon a nyíróasztal alá.

Üzemanyaggal kapcsolatos óvintézkedések

- Az üzemanyag rendkívül gyúlékony és robbanásveszélyes. Az üzemanyag okozta tűz vagy robbanás megégetheti Önt vagy másokat, és anyagi károkat okozhat.
 - Annak megakadályozása érdekében, hogy a statikus feltöltődés begyűjtsa az üzemanyagot, tankolás előtt a tartályt és/vagy a gépet közvetlenül a földre helyezze, ne járműre vagy tárgyra.
 - A tankolást kültéren, nyílt területen végezze, amikor a motor hideg. Törölje fel a kiömlött üzemanyagot.
 - Ne kezeljen üzemanyagot dohányzás közben vagy nyílt láng és szikrák közelében.
 - Járó vagy meleg motornál ne vegye le a tanksapkát, és ne tankoljon.

- Ha az üzemanyag kiömlött, ne kísérelje meg beindítani a motort. Kerülje gyújtóforrás létrehozását, amíg az üzemanyag teljesen el nem párolgott.
- Üzemanyagot csak jóváhagyott üzemanyagtartályban tároljon, gyerekek számára nem hozzáférhető helyen.
- Az üzemanyag lenyelése sérülést vagy halált okozhat. A gőzök belégzése hosszabb távon súlyos sérülést és megbetegedést okozhat.
 - Kerülje a gőzök hosszabb távú belégzését.
 - Tartsa távol arcát és kezét a fűvókától és az üzemanyag-betöltő nyílástól.
 - Az üzemanyag szemtől és bőrtől távol tartandó.

Üzemanyag-utántöltés

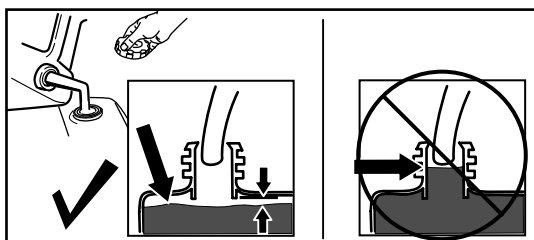
Típus	Ólommentes benzin
Minimális oktánszám	87 (US) vagy 91 (kísérleti oktánszám; nem US)
Etanol	Legfeljebb 10 térfogatszázalék
Metanol	Nincs
MTBE (metil-tercier-butil-éter)	Kevesebb mint 15 térfogatszázalék
Olaj	Ne keverjen olajat az üzemanyaghoz.

Csak tiszta, friss (30 napnál nem régebbi), megbízható forrásból származó üzemanyagot használjon.

Fontos: Az indítási problémák csökkentése érdekében töltsön a friss üzemanyaghoz stabilizátort/kondicionálót az üzemanyag-stabilizátor/-kondicionáló gyártójának utasításai szerint.

További tudnivalókért lásd a motor kezelői kézikönyvét.

Az üzemanyag-utántöltést a [Ábra 9](#) szerint végezze.



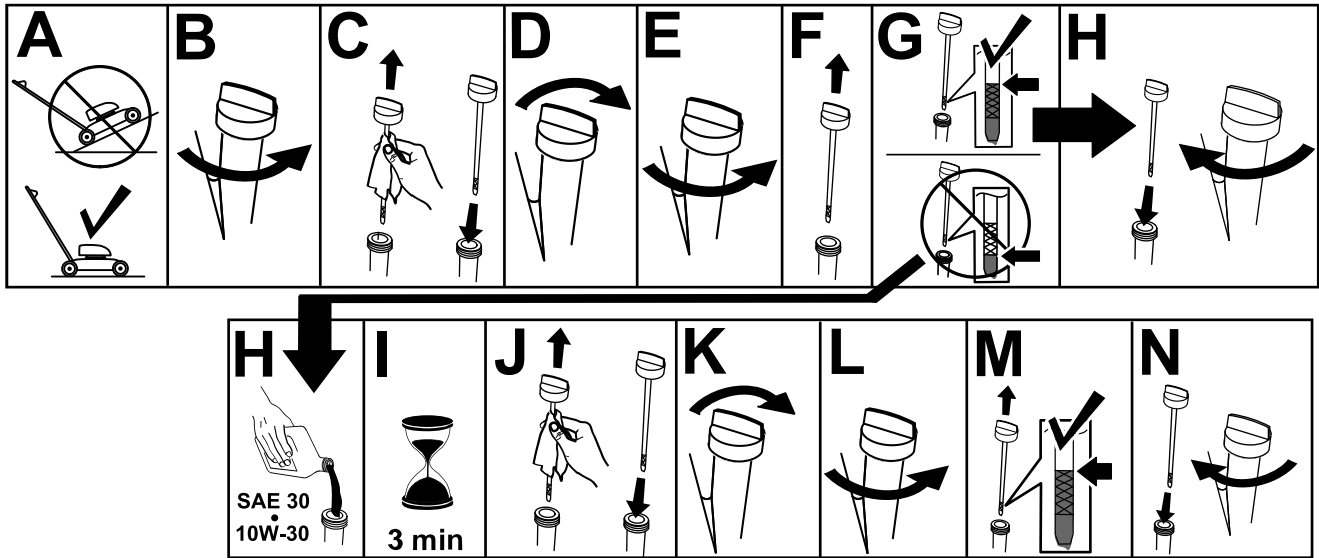
Ábra 9

g230458

A motor olajszintjének ellenőrzése

Szolgáltatásszünet: Minden egyes használat előtt, vagy naponta

Fontos: Ha túl alacsony vagy túl magas olajszinttel járhatja, a motor károsodhat.



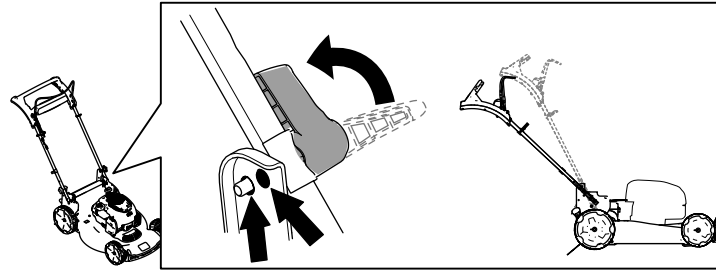
Ábra 10

g231765

A fogantyú magasságának beállítása

A fogantyú kényelmes magasságba emelhető vagy süllyeszthető.

Fordítsa el a fogantyút rögzítő kart, állítsa be a fogantyút a két lehetséges helyzet egyikébe, majd rögzítse a fogantyút ebben a helyzetben (Ábra 11).



Ábra 11

g334366

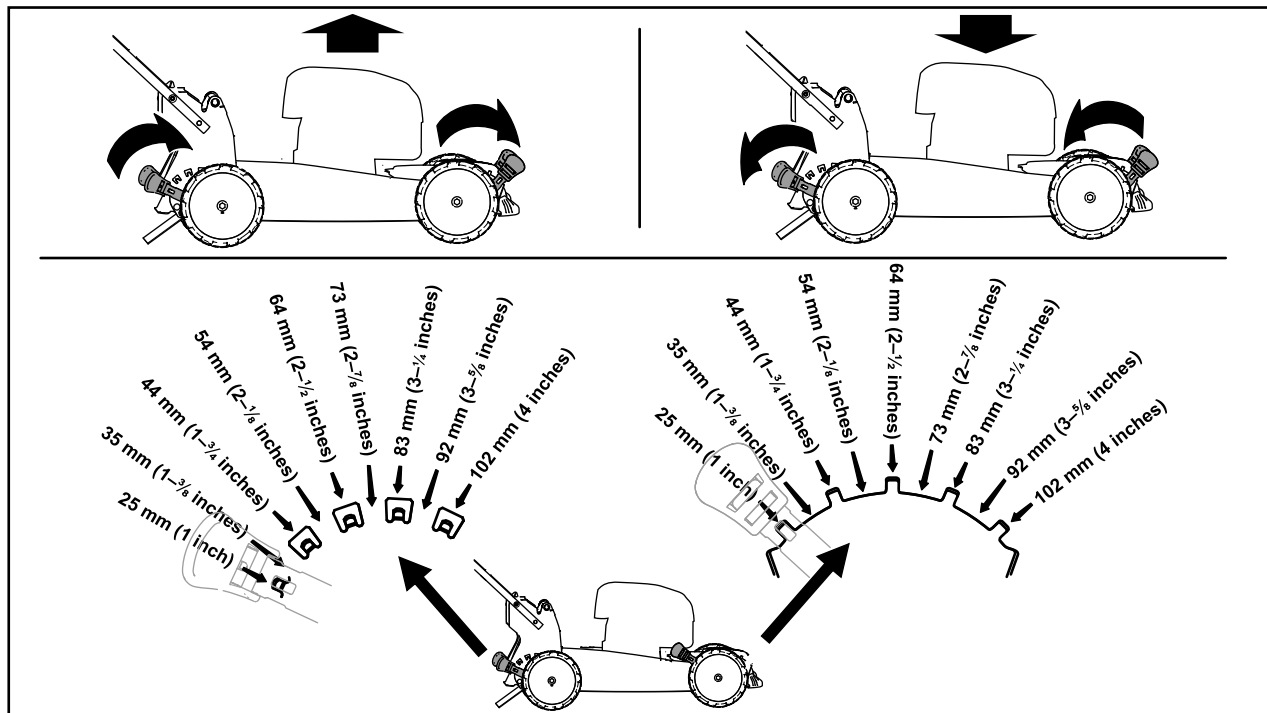
A vágási magasság állítása

⚠ VIGYÁZAT

Ha járt a motor, a kipufogódob forró, ami égési sérülést okozhat.

Maradjon távol a forró kipufogódobtól.

Állítsa be a kívánt vágási magasságot. Állítsa be az összes kereket azonos vágásmagasságba (Ábra 12).



Ábra 12

g369225

Működtetés közben

Üzem közben betartandó óvintézkedések

Általános óvintézkedések

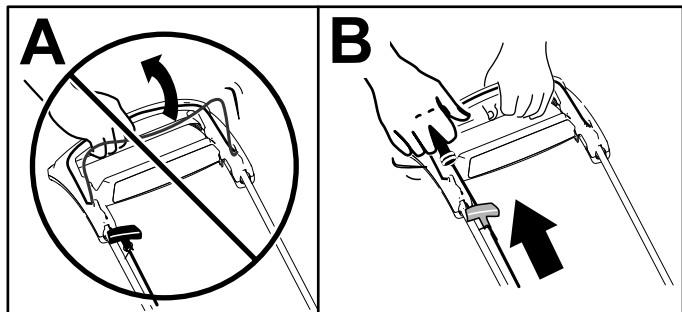
- Viseljen megfelelő öltözéket, beleértve a védőszemüveget, a hosszú szárú nadrágot, a megfelelő, csúszásgátló lábbelit és a hallásvédelmi eszközt is. Hosszú haját kösse hátra, és ne viseljen bő ruházatot vagy ékszert.
- A gép használatát teljes odafigyeléssel végezze. Ne bonyolódjon olyan tevékenységbe, amely elvonhatja a figyelmét, különben személyi sérülés vagy anyagi kár lehet a következmény.
- Ne üzemeltesse a gépet betegen, fáradtan, illetve alkohol vagy gyógyszer hatása alatt.
- A kés éles; ha hozzáér, súlyosan megsérülhet. Állítsa le a motort, és várja meg, míg leállnak a mozgó alkatrészek, mielőtt a gépet az üzemi helyzetből elmozdítaná.
- Amikor elengedi a késvezérlő rudat, mind a motornak, mind a késnek 3 másodpercen belül le kell állnia. Ha nem így történik, azonnal hagyja abba a gép használatát, és lépjen kapcsolatba egy hivatalos márkaszervizzel.
- Tartsa távol a közelben tartózkodó embereket a működtetési területtől. Tartsa a kisgyerekeket a működtetési területen kívül, olyan felelős felnőtt felügyelete alatt, aki nem a gépet kezeli. Ha valaki a területre lép, állítsa le a gépet.
- Mindig nézzen lefelé és maga mögé, mielőtt hátrafelé kezdene haladni a géppel.
- A gépet csak megfelelő időjárású és jó látási körülmények között használja. Ne használja a gépet, ha villámcsapás lehetősége áll fenn.
- A nedves fű vagy levelek súlyos sérülést okozhatnak, ha rajtuk megcsúszva hozzáér a késhez. Kerülje a fűnyírást nedves fűvön.
- Különösen ügyeljen, amikor be nem látható kanyarokhoz, cserjékhez, fákhöz vagy más olyan tárgyakhoz közelít, melyek eltakarhatják a kilátást.
- Ne irányítsa senki felé a kidobott anyagot. Kerülje az anyag falra vagy akadályra való kidobását; az visszaverődhet a kezelő felé. Állítsa le a kés(eke)t, amikor kavicsos felületet keresztez.
- Ügyeljen a lyukakra, a keréknyomokra, a zökkenőkre, a kövekre és az egyéb rejtett tárgyakra. Egyenetlen terepen elveszítheti az egyensúlyát.

- Ha a gép valamilyen tárgyba ütközik, vagy rázkódni kezd, azonnal állítsa le a motort, várja meg, amíg minden mozgó alkatrész megáll, vegye le a gyújtógyertyáról a gyertyapipát, majd vizsgálja át a gépet, hogy nem sérült-e meg. Az üzemeltetés folytatása előtt végezze el a szükséges javításokat.
- Mielőtt elmozdítaná az üzemi helyzetből, állítsa le a motort, és várja meg, míg leállnak a mozgó alkatrészek.
- Ha járt a motor, forró lehet, és súlyos égési sérülést okozhat. Maradjon távol a forró motortól.
- A motort csak jól szellőző helyen járassa. A kipufogógázok szén-monoxidot tartalmaznak, amely szagtalan, halálos mérgező.
- Ellenőrizze rendszeresen a fűgyűjtő alkatrészeket és a kidobócsatornát kopás és elhasználódás szempontjából, és cserélje ki azokat eredeti Toro-alkatrészekre, ha szükséges.

Biztonsági tudnivalók lejtőn való használatkor

- A lejtőkön mindig keresztirányban dolgozzon, soha ne felfelé és lefelé. Legyen rendkívül óvatos a lejtőkön történő irányváltás közben.
- Ne végezzen fűnyírást túl meredek lejtőkön. A bizonytalan egyensúlyi helyzet megcsúszással és eleséssel járó balesetet okozhat.
- Fokozott körültekintéssel vágjon fűvet átvágások, árkok vagy feltöltések közelében.

A motor beindítása



Ábra 13

g352922

A motor leállítása

Szolgáltatásszünet: Minden egyes használat előtt, vagy naponta—Győződjön meg arról, hogy a motor a késvezérlő kar elengedését követően 3 másodpercen belül leáll.

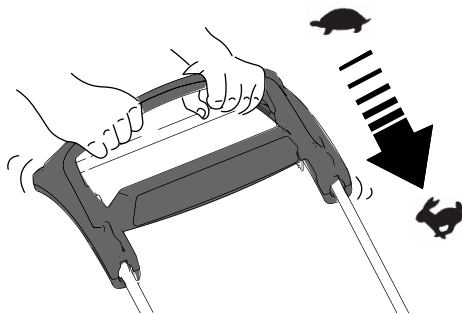
A motor leállításához engedje el a késvezérlő kart.

Fontos: Amikor elengedi a késvezérlő kart, mind a motornak, mind a késnek 3 másodpercen belül le kell állnia. Ha nem állnak le megfelelően, azonnal hagyja abba a gép használatát, és lépjen kapcsolatba egy hivatalos márkaszervizzel.

Megjegyzés: Ha a gép néhány próbálkozás után nem indul be, lépjen kapcsolatba egy hivatalos márkaszervizzel.

Az önjáró meghajtás használata

Az önjáró meghajtás használatához egyszerűen lépkedjen a kezeit a felső fogantyún, a könyökét pedig maga mellett tartva; a gép automatikusan lépést tart Önnel (Ábra 14).



Ábra 14

g334136

Megjegyzés: Ha a gép az önjáró meghajtás használata után nem húzható szabadon hátrafelé, álljon meg, és kezeit a helyükön hagyva engedje a gépet néhány centit előre haladni a kerékhajtás leoldásához. Megpróbálhatja azt is, hogy megfogja közvetlenül a felső fogantyú alatti fémfogantyút, majd pár centit előretolja a gépet. Ha a gép továbbra sem húzható könnyen hátrafelé, lépjen kapcsolatba hivatalos márkaszervizzel.

A kaszálék mulcsozása

A gép gyárilag alkalmas mulcsozásra és a levélkaszálék visszadolgozására a gyepebe.

Ha a gyűjtőtartály a gépen van, a kaszálék mulcsozása előtt vegye le róla. Lásd: [A gyűjtőtartály leszerelése \(oldal 16\)](#).

A kaszálék összegyűjtése

Használja a gyűjtőtartályt, ha össze kívánja gyűjteni a fűkaszálékot és levélhulladékot a gyepről.

⚠ FIGYELMEZTETÉS

Az elhasználdott gyűjtőtartályból kisebb kövek és egyéb tárgyak repülhetnek ki a közelben tartózkodók felé, ami súlyos, akár végzetes személyi sérülést is okozhat.

Ellenőrizze rendszeresen a gyűjtőtartályt. Ha az sérült, szereljen fel új eredeti Toro cseretartályt.

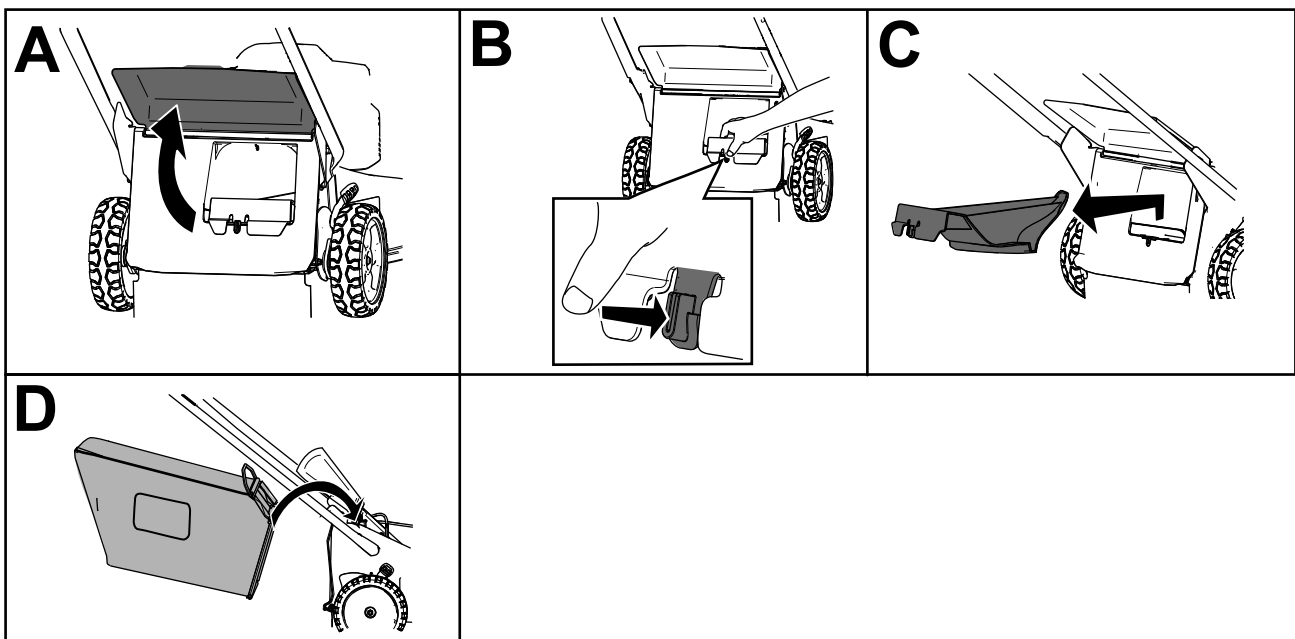
⚠ FIGYELMEZTETÉS

A kések élesek; ha hozzájuk ér, súlyosan megsérülhet.

Állítsa le a motort, és várja meg, míg leállnak a mozgó alkatrészek, mielőtt a gépet az üzemi helyzetből elmozdítaná.

A gyűjtőtartály felszerelése

1. Állítsa le a motort, és várja meg, míg leállnak a mozgó alkatrészek.
2. Hajtsa fel és tartsa meg így a hátsó terelőlemezt (Ábra 15, A).
3. Távolítsa el a hátsó kidobónyílás dugóját a hüvelykujjával benyomva a reteszét, majd kihúzza a gépből (Ábra 15, B és C).
4. Illessze be a gyűjtőtartály rúdfejeit a fogantyú tartórészén kialakított bemélyedésekbe, majd a gyűjtőtartályt előre-hátra billegtetve ellenőrizze, hogy a rúdfejek megfelelően beültek a bemélyedésekbe (Ábra 15, D).
5. Engedje le a hátsó terelőlemezt, hogy ráfeküdjön a gyűjtőtartályra.



Ábra 15

g367752

A gyűjtőtartály leszerelése

▲ VESZÉLY

A gép nyesedéket és más tárgyakat dobhat ki a nyíróasztal nyílásán át. A kirepülő tárgyak kellő energiával rendelkeznek ahhoz, hogy súlyos, akár végzetes személyi sérülést okozzanak a közelben állóknak.

- Ha eltávolította a gyűjtőtartályt, ne indítsa be a motort, amíg a kidobónyílás dugóját be nem szerelte helyette.
- Ne hajtsa fel a hátsó terelőlemezt, amíg jár a motor.
 1. Állítsa le a motort, és várja meg, míg leállnak a mozgó alkatrészek.
 2. Hajtsa fel a hátsó terelőlemezt.
 3. Emelje ki a gyűjtőtartály rúdját a bemélyedésekből a fogantyú aljánál (Ábra 15, A).
 4. Szerelje be a kidobónyílás dugóját (Ábra 15, B).
 5. Hajtsa le a hátsó terelőlemezt (Ábra 15, C).

Üzemeltetési tanácsok

Általános fűnyírási tanácsok

- Vizsgálja meg a területet, ahol a gépet használni fogja, és távolítson el minden olyan tárgyat, amelyet a gép feldobhat.
- Kerülje el a kés kemény tárgyakhoz csapódását. Szándékosan soha ne nyírjon tárgyak felett.
- Ha a gép valamilyen tárgyba ütközik, vagy rázkódni kezd, azonnal állítsa le a motort, várja meg, amíg minden mozgó alkatrész megáll, kösse le a gyűjtőgyertyáról a kábelét, majd vizsgálja át a gépet, hogy nem sérült-e meg.
- A legjobb teljesítmény eléréséhez szereljen fel új Toro-kést az idény kezdete előtt, vagy amikor szükséges.

a helyi tűzvédelmi figyelmeztetéseket, és tartsa tisztán a gépet a száraz fűtől és a törmeléktől.

- Váltogassa a fűnyírás irányát. Ez segít eloszlatni a kaszálékot a pázsiton az egyenletes trágyázás érdekében.
- Ha nem kielégítő a kész pázsit megjelenése, próbáljon ki egyet vagy akár többet a következő javaslatok közül:
 - Cserélje ki vagy éleztesse meg a kést.
 - Fűnyírás közben haladjon lassabb ütemben.
 - Növelje gépén a vágási magasságot.
 - Nyírja gyakrabban a fűvet.
 - Alkalmazzon átfedést a rendek között, ahelyett, hogy külön minden soron teljes szélességű rendet nyírna.

Fűkaszálás

- Egyszerre a fűszálaknak csak mintegy harmadrészét vágja le. Ne vágjon az 51 mm-es beállítás alatt, hacsak nem gyér a fű, vagy csak késő ősszel, amikor a fű növekedése lelassul.
- A gyepek legjobb kinézete érdekében 15 cm-nél magasabb fűnél kezdje a legnagyobb vágásmagassággal és haladjon lassabban; ezután menjen át a területen alacsonyabb beállítással. Ha a fű túl hosszú, a gép eltömődhet, és a motor lefulladhat.
- A nedves fű és levelek hajlamosak összetapadni az udvaron, és a gép eltömődését vagy a motor leállítását okozhatják. Kerülje a fűnyírást nedves fűvön.
- Vegye figyelembe a rendkívül száraz időjárás esetén fennálló potenciális tűzveszélyt, kövesse

Levelek vágása

- A pázsit nyírását követően győződjön meg arról, hogy a fű fele kilátszik a levágott levéllepel alól. Lehetséges, hogy egynél többször kell áthaladnia egy soron a levelek felett.
- Ha több mint 13 cm vastagon áll a levél a gyepeken, kezdje a fűnyírást nagyobb vágásmagassággal, majd menjen át újra a gyepeken a kívánt beállítással.
- Ha a gép nem vágja elég finomra a leveleket, csökkentse a nyírás sebességét.

Működtetés után

A használatot követően betartandó óvintézkedések

Általános óvintézkedések

- Mindig állítsa le a gépet, és várja meg, amíg minden mozgó alkatrész megáll, majd hagyja lehűlni, mielőtt beállításba, javításba vagy tisztításba kezd, illetve mielőtt elteszi a gépet.
- A tüzesetek megelőzése érdekében tisztítsa meg a gépet a fűtől és a törmeléktől. Törölje fel a kiömlött olajat és az üzemanyagot.
- Soha ne tárolja a gépet vagy az üzemanyagtartályt olyan helyen, ahol nyílt láng, szikra vagy őrláng fordul elő, mint például vízmelegítőkön vagy más berendezéseken.

Biztonsági tudnivalók szállításkor

- Járjon el fokozott körültekintéssel a gép be- és kirakodásakor.
- Biztosítsa a gépet, nehogy elguruljon.

A gép aljának tisztítása

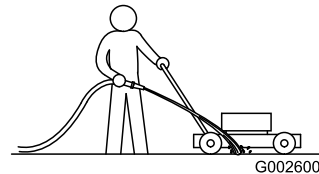
Szolgáltatásszünet: Minden használat után

A legjobb eredmény érdekében tisztítsa meg a gép alját nem sokkal a munka befejezése után.

A gép aljának kitisztítása üzemi helyzetben

1. Engedje le a gépet a legalacsonyabb vágásmagasságra.
2. Helyezze a gépet sík, burkolt felületre.
3. Járó motor és bekapcsolt kések mellett permetezze a vízugarat a **jobb** hátsó kerék elé ([Ábra 16](#)).

Megjegyzés: A víz a kés útjába kerülve kimossa a nyesedéket.



Ábra 16

g002600

4. Ha már nem jön ki több fűnyesedék, zárja el a vizet és vigye a gépet száraz részre.
5. Indítsa be a motort, és a rozsdásodás megelőzése érdekében járassa pár percig, hogy kiszáradjon a gép alja.
6. Állítsa le a motort, vegye ki az indítógombot (ha van), és hagyja lehűlni a gépet, mielőtt eltenné egy zárt helyre.

A gép aljának kitisztítása függőleges tárolási helyzetben

1. Állítsa a gépet függőleges tárolási helyzetbe; lásd: [A gép tárolása függőleges tárolási helyzetben \(oldal 19\)](#).
2. Mossa le a nyesedékeket a gép aljáról.

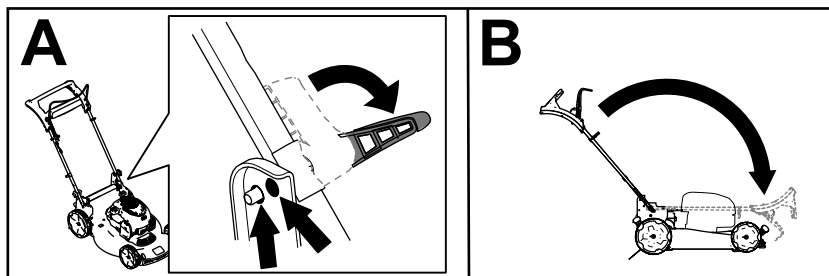
A fogantyú behajtása

⚠ FIGYELMEZTETÉS

A fogantyú nem megfelelő be- vagy kihajtása károsíthatja a kábeleket, ami nem biztonságos üzemeltetési körülményeket eredményezhet.

- Ügyeljen a kábelek épségére a fogantyú be- vagy kihajtása során.
 - Ha egy kábel károsodott, lépjen kapcsolatba hivatalos márkaszervizzel.
1. Fogja a fogantyút, miközben kiakasztja a fogantyú reteszeit, hogy ne csípje oda a kezét.
 2. Oldja ki a fogantyú reteszeit annyira, hogy szabadon mozgatni tudja a fogantyú felső részét (Ábra 17, A)
 3. Hajtsa előre a fogantyút teljesen előre (Ábra 17 B).

Fontos: A fogantyú lehajtása során a kábeleket, boddenekeket a fogantyúreteszeken kívül vezesse el.



Ábra 17

g334367

-
4. A fogantyú kihajtása, lásd [1 A fogantyú összeszerelése és kihajtása \(oldal 5\)](#).

A gép tárolása függőleges tárolási helyzetben

A gépet függőleges helyzetben is tárolhatja a fűnyírás szezonban és szezonon kívül is, így kisebb helyen elfér.

⚠ VESZÉLY

Az üzemanyag rendkívül gyúlékony és robbanásveszélyes. A benzin okozta tűz vagy robbanás megégetheti Önt, vagy másokat.

- Ha függőleges helyzetben történő tároláskor az üzemanyagtartály túlságosan tele van, üzemanyag szivároghat belőle. Az üzemanyag rendkívül gyúlékony és robbanásveszélyes. A benzin okozta tűz vagy robbanás megégetheti Önt, vagy másokat.
- A gépet csak akkor tárolja függőleges helyzetben, ha az üzemanyagtartályban az üzemanyagszint nem magasabb, mint amit a *Kezelői kézikönyv* meghatároz.
- Ne tárolja a gépet a függőleges helyzettől (90°) jobban előredöntve; különben üzemanyag szivároghat az üzemanyagtartályból.
- Ne szállítsa a gépet függőleges tárolási helyzetben.
- Ne kísérelje meg beindítani a gépet függőleges tárolási helyzetben.
- Ne tároljon függőleges helyzetben üzemanyaggal és olajjal feltöltött olyan gépet, amit nem erre terveztek.

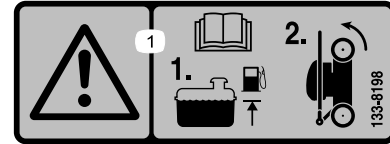
⚠ FIGYELMEZTETÉS

A fogantyú nem megfelelő be- vagy kihajtása károsíthatja a kábeleket, ami nem biztonságos üzemeltetési körülményeket eredményezhet.

- Ügyeljen a kábelek épségére a fogantyú be- vagy kihajtása során.
 - Ha egy kábel károsodott, lépjen kapcsolatba hivatalos márkaszervizzel.
1. Ne legyen magasabban az üzemanyagtartályban az üzemanyag szintje a motor gyártója által javasoltnál; lásd a motoron a gyártója által elhelyezett címkét (Ábra 18).

Megjegyzés: Ha túl sok az üzemanyag az üzemanyagtartályban, ürítsen le belőle egy

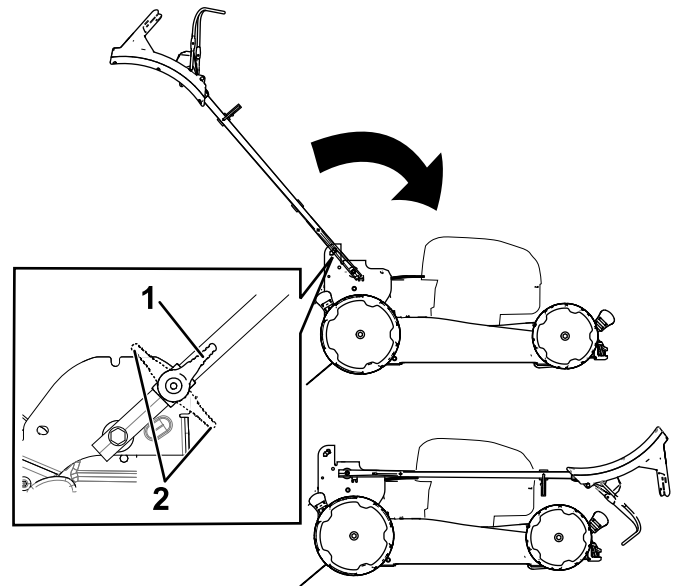
jóváhagyott tárolóedénybe annyit, hogy a szint a motor gyártója által megadottra vagy az alá kerüljön.



Ábra 18

decal133-8198

2. Ellenőrizze, hogy a vágásmagasság 92 mm-re vagy alacsonyabbra van-e beállítva. Ha nem így van, engedje lejjebb; lásd: [A vágási magasság állítása \(oldal 12\)](#).
3. Oldja ki a fogantyúreteszeket (Ábra 19).



Ábra 19

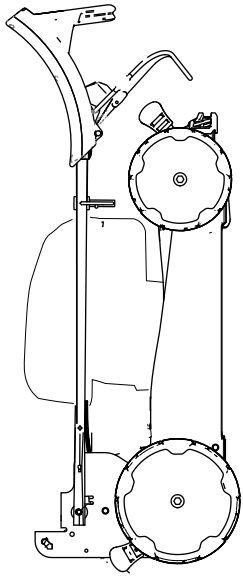
g367780

1. Fogantyút rögzítő kar kioldott helyzetben
2. Fogantyút rögzítő kar reteszelt helyzetben

4. Hajtsa teljesen előre a fogantyút (Ábra 19).

Fontos: A fogantyú lehajtása során a kábeleket, bovdeneket a fogantyúgombon kívül vezesse el.

5. Akassza be a fogantyúreteszeket.
6. Emelje meg kézzel a gép elejét, és helyezze el a tárolási helyén (Ábra 20).



Ábra 20

g367781

Karbantartás

Ajánlott karbantartási ütemterv(ek)

Karbantartási időköz	Karbantartási intézkedés
Az első 5 óra után	<ul style="list-style-type: none">Cserélje le a motorolajat.
Minden egyes használat előtt, vagy naponta	<ul style="list-style-type: none">Ellenőrizze a motorolaj szintjét, szükség esetén töltsön utána.Győződjön meg arról, hogy a motor a késvezérlő kar elengedését követően 3 másodpercen belül leáll.
Minden használat után	<ul style="list-style-type: none">Takarítsa le a gép aljáról a fűkaszálékot és a szennyeződést.
Minden 25 órában	<ul style="list-style-type: none">A légszűrő karbantartása; poros üzemeltetési körülmények esetén a légszűrő karbantartását gyakrabban végezze el.
Évente	<ul style="list-style-type: none">Cserélje a légszűrőt gyakrabban poros üzemeltetési körülmények esetén.Cserélje le a motorolajat.Cserélje ki vagy éleztesse meg a kést (ha hamar kimegy az éle, gyakrabban).Tisztítsa meg a motort, eltávolítva a tetejéről és az oldaláról a koszt és hulladékot; poros körülmények között végezze a tisztítását gyakrabban.
Évente, vagy tárolás előtt	<ul style="list-style-type: none">Az útmutatás szerint ürítse le az üzemanyagtartályt javítás előtt, valamint az éves eltárolást megelőzően.

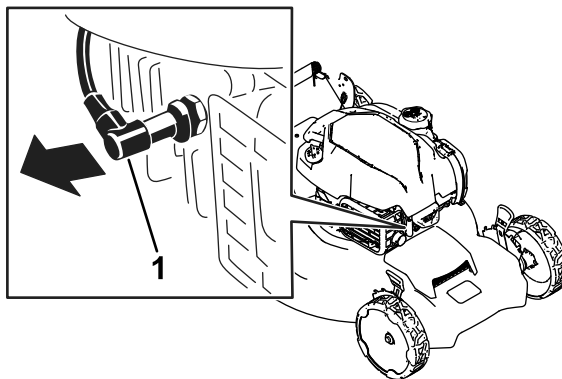
Fontos: A további karbantartási eljárásokra vonatkozóan lásd a motor kezelői kézikönyvét.

Biztonsági tudnivalók karbantartáskor

- Mindig állítsa le a gépet, és várja meg, amíg minden mozgó alkatrész megáll, majd hagyja lehűlni, mielőtt beállításba, javításba vagy tisztításba kezd, illetve mielőtt elteszi a gépet.
- Vegye le a gyertyapipát a gyújtógyertyáról, mielőtt bármilyen karbantartási munkába kezdene.
- A gép karbantartása során viseljen védőkesztyűt és védőszemüveget.
- A kés éles; ha hozzáér, súlyosan megsérülhet. A kés szervizeléskor viseljen védőkesztyűt. Ne végezzen a kése(ke)n javítást vagy átalakítást.
- Soha ne változtasson a biztonsági berendezéseken. Rendszeresen ellenőrizze megfelelő működésüket.
- A gép felbillentése az üzemanyag szivárgását okozhatja. Az üzemanyag gyúlékony, robbanásveszélyes, és személyi sérülést okozhat. Járassa a gépet az üzemanyag kifogyásáig, vagy távolítsa el az üzemanyagot kézi szivattyúval (soha ne használjon leszívócsövet).
- Az optimális teljesítmény érdekében csak eredeti Toro-pótalkatrészeket és -tartozékokat használjon. A más által gyártott pótalkatrészek és tartozékok használata veszélyes lehet, emellett ez a garanciát is érvényteleníti.

Felkészülés karbantartásra

- Állítsa le a motort, és várja meg, amíg leállnak a mozgó alkatrészek.
- Vegye le a gyertyapipát a gyújtógyertyáról (Ábra 21).



Ábra 21

g367506

- Gyújtógyertyapipa
- A karbantartási munka elvégzését követően tegye vissza a gyertyapipát.

Fontos: Mielőtt felbillenti a gépet az olajcseréhez vagy a kés cseréjéhez, fogyassza ki az üzemanyagtartályt normál használattal. Ha már az üzemanyag kifogyasztása előtt fel kell billentenie a gépet, ürítse ki a tartályt kézi

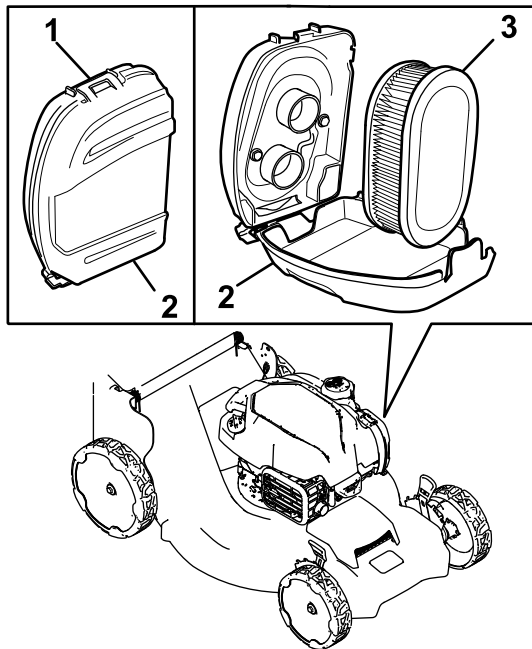
üzemanyag-szivattyúval. A gép oldalra billentésekor a nívópálca nézzen lefelé.

A légszűrő karbantartása

Szolgáltatásszünet: Minden 25 órában

Évente

1. Oldja ki a légszűrőfedél felső kapcsát (Ábra 22).



Ábra 22

g367518

1. Kapocs
2. Légszűrőfedél
3. Légszűrőbetét

2. Vegye ki a légszűrőt (Ábra 22).
3. Vizsgálja meg a légszűrőt.

Megjegyzés: Ha a légszűrőbetét nagyon elkoszolódott, cserélje ki. Egyéb esetben a szennyeződés fellazításához kocogtassa a szűrőbetétet egy kemény felülethez.

4. Szerelje be a légszűrőbetétet.
5. Rögzítse a légszűrőfedelelet a kapocs segítségével.

A motorolaj cseréje

Szolgáltatásszünet: Az első 5 óra után

Évente

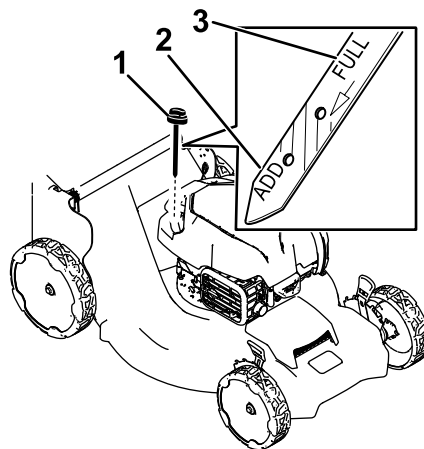
Megjegyzés: Néhány percig járassa a motort az olaj cseréje előtt, hogy felmelegedjen. A meleg olaj jobban folyik, és több szennyezőanyagot szállít.

Motorolaj-előírások

Motorolaj mennyisége	0,44 l*
Az olaj viszkozitása	SAE 30 vagy SAE 10W-30 detergenstartalmú kenőolaj
API-besorolás	SJ vagy magasabb

* Leengedése után az olaj egy része a forgattyúházban marad. Ne öntse bele a forgattyúházba a teljes olajmennyiséget. Töltse fel olajjal a forgattyúházat az alábbi lépéseket követve.

1. Helyezze a gépet sík felületre.
2. Lásd: [Felkészülés karbantartásra \(oldal 21\)](#).
3. A sapkáját balra elforgatva húzza ki a nívópalcát (Ábra 23).

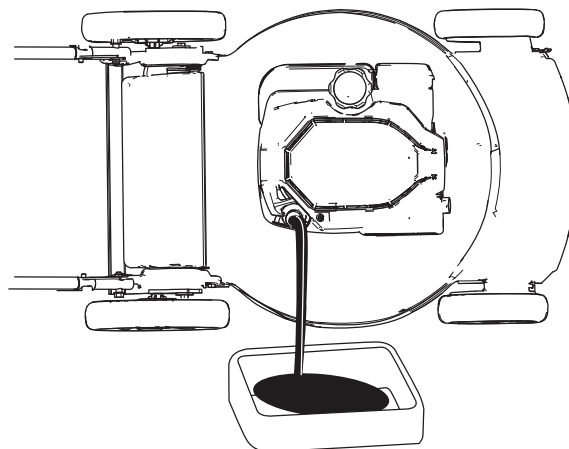


Ábra 23

g367693

1. Nívópálca
2. Kevés
3. Tele

4. Az elhasznált olaj olajbetöltő csövön keresztüli kiürítéséhez billentse az oldalára a gépet (a légszűrő nézzen felfelé) (Ábra 23).



Ábra 24

g361896

5. Az elhasznált olaj kiürítése után fordítsa a gépet üzemi helyzetbe.
6. Töltse be óvatosan az előírt olajmennyiség 3/4-ét az olajbetöltő csőbe.
7. Várjon 3 percet, hogy az olaj elhelyezkedjen a motorban.
8. Törölje meg a nívópálcát egy tiszta ronggyal.
9. Dugja vissza nívópálcát az olajbetöltő csőbe, **de ne csavarja be**, majd húzza ki.
10. Ellenőrizze az olajsintet a nívópálcán.
 - Ha a nívópálca alapján az olajsint túl alacsony, töltsön óvatosan némi olajat az olajbetöltő csőbe, várjon 3 percet, majd ismételje addig a 8–10. lépést, amíg a nívópálca alapján az olaj el nem éri a megfelelő szintet.
 - Ha az olajsint a nívópálca szerint túl magas, engedjen le az olajból annyit, hogy nívópálca alapján elérje a megfelelő szintet.

Fontos: Ha túl alacsony vagy túl magas olajsinttel járhatja, a motor károsodhat.

11. Szerelje be biztonságosan a nívópálcát az olajbetöltő csőbe.
12. Hasznosítsa újra az olajat környezetbarát módon.

A kés cseréje

Szolgáltatásszünet: Évente

Fontos: A kés megfelelő felszereléséhez **nyomatékkulcs** szükséges. Ha nem rendelkezik nyomatékkulccsal, vagy nem szívesen végezné el ezt a műveletet, forduljon márkaszervizhez.

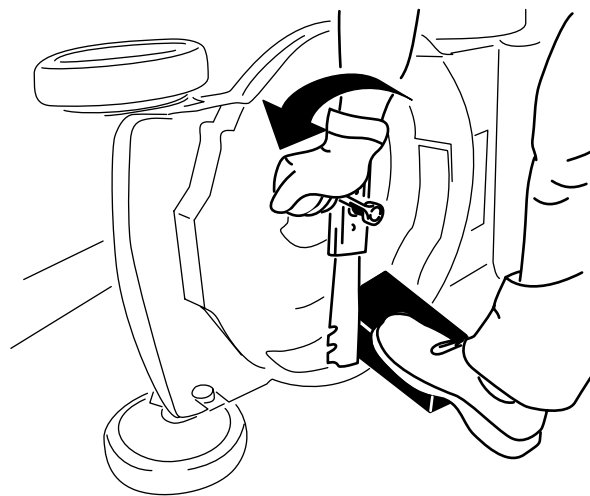
Mielőtt tankol, minden esetben vizsgálja meg a kést. Ha a kés megsérült vagy elrepedt, azonnal cserélje ki. Ha a kés eltompult vagy kicsorbult, éleztesse meg és egyensúlyoztassa ki, vagy cserélje ki.

▲ FIGYELMEZTETÉS

A kés éles; ha hozzáér, súlyosan megsérülhet.

A kés szervizelésekor viseljen védőkesztyűt.

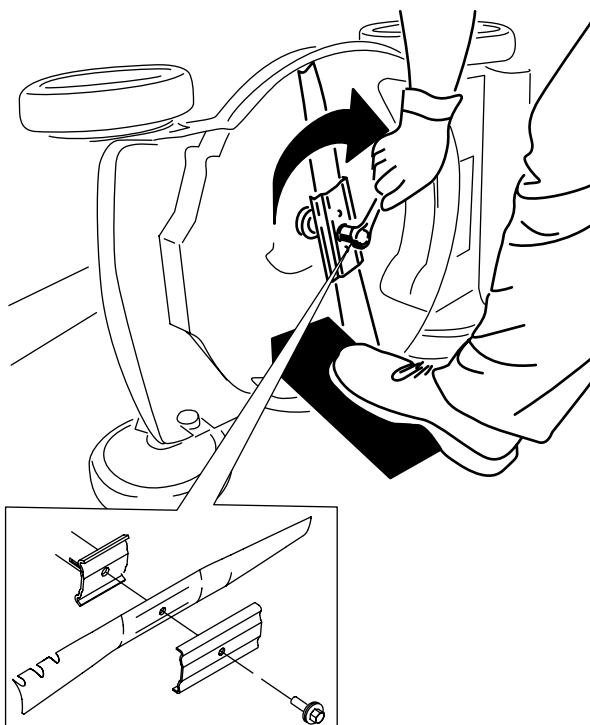
1. Lásd: [Felkészülés karbantartásra \(oldal 21\)](#).
2. Billentse az oldalára a gépet úgy, hogy a légszűrő nézzen felfelé.
3. A kést rögzítse egy fadarabbal ([Ábra 25](#)).



Ábra 25

g231389

4. Szerelje ki a kést, megőrizve minden rögzítőelemet ([Ábra 25](#)).
5. Szerelje be az új kést és az összes leszerelt rögzítőelemet ([Ábra 26](#)).



Ábra 26

g231390

Fontos: A kés hajlított végei nézzenek a gép burkolata felé.

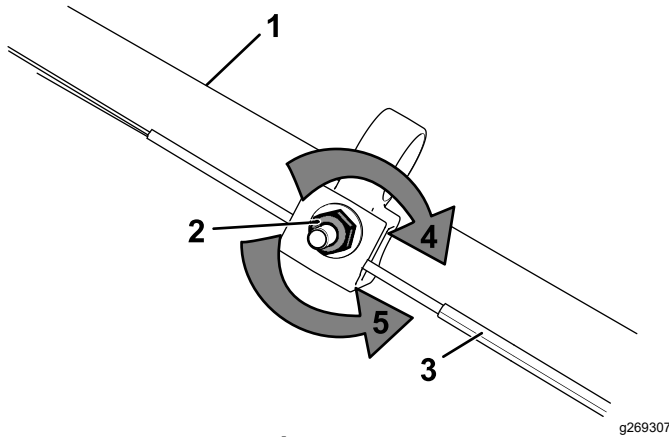
6. Nyomatékkulcs segítségével húzza meg a késcsavart 88 Nm nyomatékkal.

Az önjáró meghajtás beállítása

Csak önjáró típusok esetén

Állítsa be az önjáró meghajtást, ha új önjáromeghajtás-bovdent szerel be, vagy az önjáró meghajtás elállítódott.

1. A bovdentrögzítő szerkezet meglazításához forgassa a szorítóanyát az óra járásával ellenkező irányba (Ábra 27).



Ábra 27

- | | |
|----------------------------|---|
| 1. Fogantyú (bal oldal) | 4. A bovdentrögzítő szerkezet meghúzásához forgassa az anyát az óra járásával megegyező irányba. |
| 2. Állítóanya | 5. Forgassa el a szorítóanyát az óra járásával ellenkező irányba a bovdentrögzítő szerkezet meglazításához. |
| 3. Önjáromeghajtás-bovdent | |

2. A feszessége módosításához (Ábra 27) húzza vissza vagy tolja előre a bovdent, és tartsa meg ebben a helyzetben.

Megjegyzés: A vontatás erejének növeléséhez tolja a bovdent a motor felé; a csökkentéséhez húzza el a motortól.

3. Forgassa a szorítóanyát az óra járásával megegyező irányba a bovdentrögzítő meghúzásához.

Megjegyzés: Húzza meg jól az anyát dugókulccsal vagy villáskulccsal.

Tárolás

A gépet hűvös, tiszta, száraz helyen tárolja.

Biztonságos tárolás

Mindig állítsa le a gépet, és várja meg, amíg minden mozgó alkatrész megáll, majd hagyja lehűlni, mielőtt beállításba, javításba vagy tisztításba kezd, illetve mielőtt elteszi a gépet.

A gép felkészítése tárolásra

1. Az év utolsó tankolásakor adjon az üzemanyaghoz stabilizálót (pl. Toro Premium Fuel Treatment adalékot), a címkén olvasható utasításoknak megfelelően.
2. A nem felhasznált üzemanyagot helyezze el megfelelő módon. Hasznosítsa újra a helyi előírásoknak megfelelően, vagy használja fel gépkocsijában.

Fontos: Az üzemanyagtartályban maradó régi üzemanyag nehéz indítást okozhat. Ne tárolja az üzemanyagot stabilizáló nélkül 30 napnál tovább, a stabilizált üzemanyagot pedig az üzemanyag-stabilizáló gyártója által megadott időszaknál hosszabban.

3. Járassa addig a gépet, amíg az üzemanyag elfogyasztása miatt a motor le nem áll.
4. Indítsa be a motort, és hagyja jární, amíg le nem áll. Ha már nem képes újraindítani a motort, akkor kellően száraz.
5. Vegye le a gyertyapipát a gyújtógyertyáról, és tegye fel a tárolópólusra (ha van).
6. Szerelje ki a gyújtógyertyát, töltsön be 30 ml olajat a gyújtógyertya furatán keresztül, és húzza meg a berántózsínort lassan több alkalommal, hogy jól eloszlassa az olajat a henger körül, amivel megakadályozható a henger korróziója az üzemelés kívüli időszak során.
7. Szerelje be a gyújtógyertyát, de ne húzza meg.
8. Húzzon meg minden csavart és anyát.

A gép kivétele tárolásból

1. Ellenőrizze és húzza meg az összes kötőelemet.
2. Szerelje ki a gyújtógyertyát, és forgassa át a motort intenzíven a berántózsínor segítségével, hogy eltávozzon az olaj a hengerből.
3. Szerelje be a gyújtógyertyát, és húzza meg nyomatékkulccsal 20 Nm nyomatékkal.
4. Végezzen el minden előírt karbantartást; lásd: [Karbantartás \(oldal 21\)](#).

5. Ellenőrizze a motorolaj szintjét; lásd: [A motor olajszintjének ellenőrzése \(oldal 11\)](#).
6. Töltse fel az üzemanyagtartályt friss üzemanyaggal; lásd: [Üzemanyag-utántöltés \(oldal 10\)](#).
7. Csatlakoztassa a gyertyapipát a gyújtógyertyára.

Megjegyzések:

Megjegyzések:



Count on it.