



**Count on it.**

Form No. 3463-863 Rev A

**Podręcznik operatora**

## **Widły z regulowanym rozstawem Kompaktowe nośniki narzędzi**

Model nr 22586—Numer seryjny 322000001 i wyższe

Model nr 23175—Numer seryjny 323000000 i wyższe

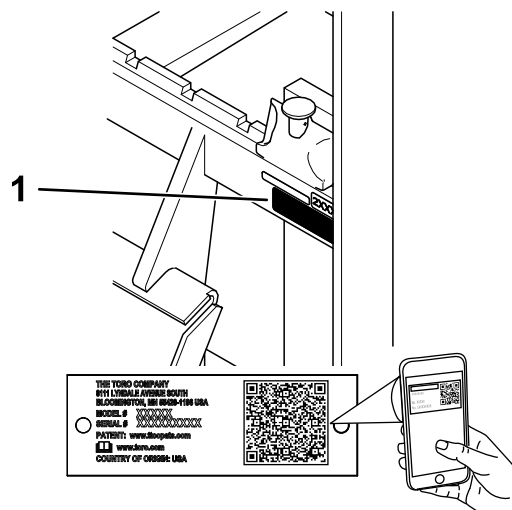


## ⚠ OSTRZEŻENIE

### KALIFORNIA

#### Propozycja 65 ostrzeżenie

Użycie tego produktu może skutkować narażeniem się na działanie związków chemicznych uznanych w Stanie Kalifornia za wywołujące raka, uszkodzenia płodu lub działające szkodliwie dla rozrodczości.



Rysunek 1

g372888

1. Położenie oznaczenia modelu i numeru seryjnego (model 22586)

## Wprowadzenie

Widły z regulowanym rozstawem to osprzęt służący do przenoszenia ładunku, przeznaczony do eksploatacji z kompaktowym nośnikiem narzędzi Toro. Przeznaczone są głównie do przenoszenia materiałów takich jak słupy, kamienie, drzewa, palety itp. Używanie produktu w celach niezgodnych z jego przeznaczeniem może okazać się niebezpieczne dla operatora i osób postronnych.

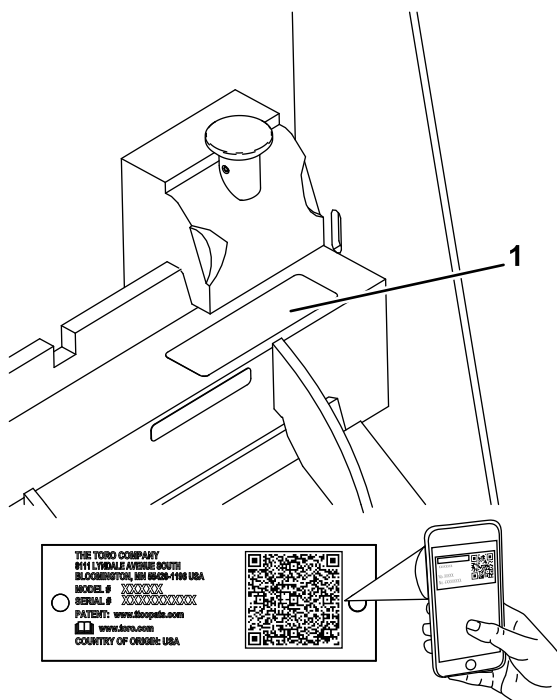
Przeczytaj uważnie poniższe informacje, aby zapoznać się z zasadami właściwej obsługi i konserwacji urządzenia, nie doprowadzić do jego uszkodzenia i uniknąć obrażeń ciała. Odpowiedzialność za prawidłowe i bezpieczne użytkowanie produktu spoczywa na użytkowniku.

Odwiedź [www.Toro.com](http://www.Toro.com) w kwestiach dotyczących materiałów szkoleniowych z zakresu bezpieczeństwa oraz eksploatacji produktu, informacji na temat akcesoriów, pomocy w znalezieniu autoryzowanego sprzedawcy lub rejestracji urządzenia.

Aby skorzystać z serwisu, zakupić oryginalne części Toro lub uzyskać dodatkowe informacje, należy skontaktować się z autoryzowanym przedstawicielem serwisowym lub biurem obsługi klienta firmy Toro. Przygotuj numer modelu i numer seryjny produktu.

**Rysunek 1** przedstawia położenie oznaczenia modelu oraz numeru seryjnego na urządzeniu (model 22586). **Rysunek 2** przedstawia położenie oznaczenia modelu oraz numeru seryjnego na urządzeniu (model 23175). Zapisz te numery w przeznaczonym do tego miejscu na niniejszej stronie.

**Ważne:** Urządzeniem mobilnym zeskanuj kod QR na tabliczce z numerem seryjnym (jeżeli występuje), aby uzyskać informacje o gwarancji, częściach zamiennych i innych kwestiach związanych z produktem.



Rysunek 2

g446855

1. Położenie oznaczenia modelu i numeru seryjnego (model 23175)

Model nr \_\_\_\_\_  
Numer seryjny \_\_\_\_\_

Niniejsza instrukcja zawiera opis potencjalnych zagrożeń, a zawarte w niej ostrzeżenia zostały oznaczone symbolem ostrzegawczym (**Rysunek 3**), który sygnalizuje niebezpieczeństwo mogące

spowodować poważne obrażenia lub śmierć w razie zlekceważenia zalecanych środków ostrożności.



Rysunek 3

g000502

1. Symbol ostrzegawczy

W niniejszej instrukcji występują dwa słowa podkreślające wagę informacji. **Ważne** zwraca uwagę na szczególne informacje techniczne, a **Uwaga** podkreśla informacje ogólne wymagające uwagi.

## Spis treści

Bezpieczeństwo .....	3
Ogólne wskazówki dotyczące bezpieczeństwa .....	3
Bezpieczeństwo pracy na zboczu .....	4
Bezpieczeństwo pracy z widłami.....	4
Zasady bezpieczeństwa podczas konserwacji i przechowywania .....	4
Naklejki informacyjne i ostrzegawcze .....	5
Montaż .....	6
Montaż widel .....	6
Przegląd produktu .....	6
Specyfikacje .....	6
Działanie .....	7
Montaż i demontaż osprzętu .....	7
Pozycja transportowa .....	7
Rady związane z obsługiwaniem się urządzeniem .....	8
Przechowywanie .....	8

# Bezpieczeństwo

## Ogólne wskazówki dotyczące bezpieczeństwa

Przestrzegaj wszystkich zasad bezpieczeństwa, aby zapobiec poważnym obrażeniom ciała lub śmierci.

- Nie przekraczaj zalecanej znamionowej wartości obciążenia, ponieważ maszyna może stać się niestabilna, co może spowodować utratę panowania nad nią.
- Nie przewoź ładunku z uniesionymi ramionami maszyny; zawsze przewoź ładunki blisko podłoża.
- Zbocza są głównym czynnikiem powodującym utratę kontroli i przewracanie się maszyny, co może skutkować poważnymi obrażeniami ciała lub śmiercią. **Użytkowanie maszyny na terenach pochyłych lub nierównych wymaga dodatkowej uwagi.**
- **W górę i w dół zbocza należy jeździć maszyną tak, aby jej cięższa strona była skierowana pod górę, a lżejsza znajdowała się bliżej ziemi.** Osprzęt wpływa na zmianę rozkładu ciężaru. Pusta łyżka sprawia, że tylna część maszyny jest stroną cięższą, a pełna sprawia, że cięższą stroną jest przednia część maszyny. Większość pozostałego osprzętu sprawia, że przód maszyny jest cięższy niż jej tył.
- Na obszarze pracy należy oznaczyć instalacje podziemne i inne obiekty i nie kopać w oznaczonych obszarach.
- Przed pierwszym uruchomieniem silnika należy zapoznać się z niniejszą *instrukcją obsługi*.
- Podczas obsługi maszyny zachowaj pełne skupienie. Nie podejmuj żadnych rozpraszających czynności – w przeciwnym razie możesz spowodować obrażenia lub wyrządzić szkody w mieniu.
- Użytkowanie maszyny przez dzieci lub osoby nieprzeszkolone jest zabronione.
- Ręce i nogi operatora muszą znajdować się w bezpiecznej odległości od ruchomych części i ruchomego osprzętu.
- Zabronione jest używanie maszyny bez założonych i działających osłon oraz innych urządzeń ochronnych.
- Nie zezwalaj osobom postronnym ani dzieciom na podchodzenie w pobliże obszaru pracy.
- Przed serwisowaniem, dolewaniem paliwa lub odblokowywaniem tunelu wyrzutowego należy zatrzymać maszynę, wyłączyć silnik i wyjąć kluczyk.

Nieprawidłowe używanie tej maszyny może być przyczyną obrażeń. Aby zmniejszyć ryzyko urazu, należy postępować zgodnie z niniejszymi instrukcjami bezpieczeństwa i zawsze zwracać uwagę na symbol dotyczący bezpieczeństwa ▲, który oznacza: uwaga, ostrzeżenie lub niebezpieczeństwo – instrukcja dotycząca bezpieczeństwa osobistego. Nieprzestrzeganie powyższych zasad może doprowadzić do obrażeń ciała lub do śmierci.

## Bezpieczeństwo pracy na zboczu

- **W górę i w dół zbocza należy jeździć z cięższą stroną maszyny skierowaną pod górę.** Osprzęt wpływa na zmianę rozkładu ciężaru. Pusta łyżka sprawia, że tylna część maszyny jest stroną cięższą, a pełna sprawia, że cięższą stroną jest przednia część maszyny. Większość pozostałego osprzętu sprawia, że przód maszyny jest jej cięższą stroną.
- Unoszenie ramion ładowarki na zboczu wpływa na stabilność maszyny. W czasie pracy na zboczach utrzymuj ramiona ładowarki w pozycji opuszczonej.
- Zbocza są głównym czynnikiem powodującym utratę kontroli i przewracanie się maszyny, co może skutkować poważnymi obrażeniami ciała lub śmiercią. Użytkowanie maszyny na terenach pochyłych lub nierównych wymaga dodatkowej uwagi.
- Wyznacz swoje własne procedury i zasady pracy na zboczach. Muszą one obejmować ocenę nachylenia stoku w celu określenia, na jak pochyłych zboczach da się bezpiecznie pracować. Podczas dokonywania takiej oceny należy kierować się zdrowym rozsądkiem i umiejętnością oceny sytuacji.
- Podczas pracy na zboczach zwolnij i zachowaj szczególną ostrożność. Stan podłoża może mieć wpływ na stabilność maszyny.
- Unikaj uruchamiania i zatrzymywania maszyny na zboczu. Jeżeli maszyna straci przyczepność, zjedź powoli i prosto w dół zbocza.
- Unikaj skręcania na zboczach. Jeżeli musisz skręcić, zrób to powoli i ustaw cięższy koniec maszyny w kierunku pod górę.
- Wszystkie ruchy na zboczach wykonuj w sposób powolny i stopniowy. Nie dokonuj nagłych zmian prędkości i kierunku jazdy.
- Jeżeli podczas pracy na zboczu czujesz się niepewnie, zaniechaj pracy.
- Uważaj na dziury, koleiny i wyboje, ponieważ na nierównym terenie istnieje ryzyko przewrócenia

się maszyny. Wysoka trawa może zasłaniać przeszkody.

- Podczas pracy na mokrym podłożu zachowaj ostrożność. Zmniejszona przyczepność może powodować poślizg.
- Sprawdź teren i upewnij się, że podłoże jest wystarczająco stabilne, aby utrzymać maszynę.
- Zachowuj ostrożność podczas pracy maszyną w pobliżu:
  - stromych zboczy
  - rowów
  - nasypów
  - zbiorników wodnych

Nagle przejechanie gąsienicą przez obrzeże lub zapadnięcie się obrzeża mogłoby spowodować wywrócenie się maszyny. Zachowuj bezpieczną odległość maszyny od wszelkich zagrożeń.

- Nie podłączaj ani nie odłączaj osprzętu na pochyłości.
- Nie parkuj maszyny na pochyłościach ani zboczach.

## Bezpieczeństwo pracy z widłami

- Zawsze, gdy opuszczasz stanowisko operatora, opuszczaj osprzęt i wyłączaj maszynę.
- Usuń zanieczyszczenia, które mogłyby utrudnić podłączenie osprzętu do maszyny. Dopilnuj, aby sworznie mocujące osprzęt były całkowicie osadzone w otworach w płycie montażowej osprzętu. Więcej informacji dotyczących mocowania osprzętu do maszyny i odłączania go można znaleźć w *instrukcji obsługi* maszyny.
- Podnosząc osprzęt, utrzymuj go w poziomie i uważaj, aby nie wysypać ładunku do tyłu.
- Po każdym użyciu sprawdź widły pod kątem uszkodzeń.

## Zasady bezpieczeństwa podczas konserwacji i przechowywania

- Sprawdzaj w regularnych odstępach czasu elementy mocujące, aby upewnić się, że sprzęt jest w stanie umożliwiającym bezpieczną pracę.
- Jeżeli osprzęt będzie przechowywany przez dłuższy czas, sprawdź w *Instrukcji obsługi* istotne informacje dotyczące przechowywania.
- Konserwuj, a w razie potrzeby wymieniaj naklejki ostrzegawcze i instruktażowe.

# Naklejki informacyjne i ostrzegawcze



Etykiety dotyczące bezpieczeństwa oraz instrukcje są wyraźnie widoczne dla operatora i znajdują się w pobliżu wszystkich miejsc potencjalnego zagrożenia. Uszkodzone i brakujące etykiety należy wymienić.

**WARNING: Cancer and Reproductive Harm - [www.P65Warnings.ca.gov](http://www.P65Warnings.ca.gov).**  
For more information, please visit [www.ttcoCAProp65.com](http://www.ttcoCAProp65.com)

133-8061

**133-8061**

decal133-8061

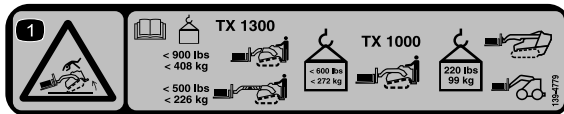


decal161-1098

**161-1098**

1. Ryzyko upadku – nie stawaj na widłach.

Etykieta 139-4779 znajduje się tylko na modelu 22586.

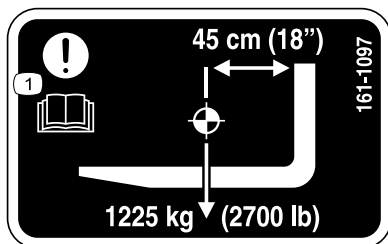


decal139-4779

**139-4779**

1. Niebezpieczeństwo przewrócenia — informacje o dopuszczalnej ładowności podano w *Instrukcji obsługi*; maksymalna ładowność modelu TX 1300 ze złożonym osprzętem wynosi 408 kg; maksymalna ładowność modelu TX 1300 z rozłożonym osprzętem wynosi 226 kg; maksymalna ładowność modelu TX 1000 z zamontowanymi gaśnicami i złożonym osprzętem wynosi 272 kg; maksymalna ładowność modelu TX 1000 z zamontowanymi gaśnicami i rozłożonym osprzętem lub z zamontowanymi kołami i rozłożonym osprzętem wynosi 99 kg.

Etykiety 161-1097 i 161-1098 znajdują się tylko na modelu 23175.



decal161-1097

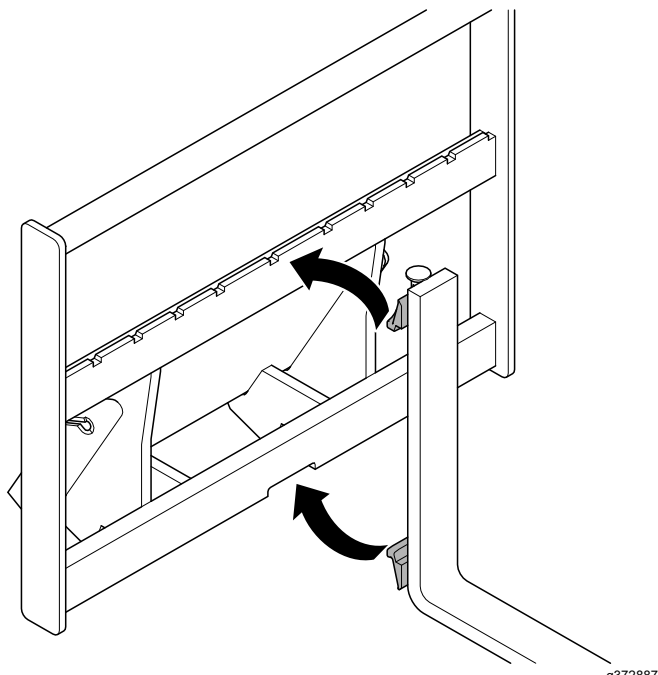
**161-1097**

1. Uwaga – przeczytaj *Instrukcję obsługi*.

# Montaż

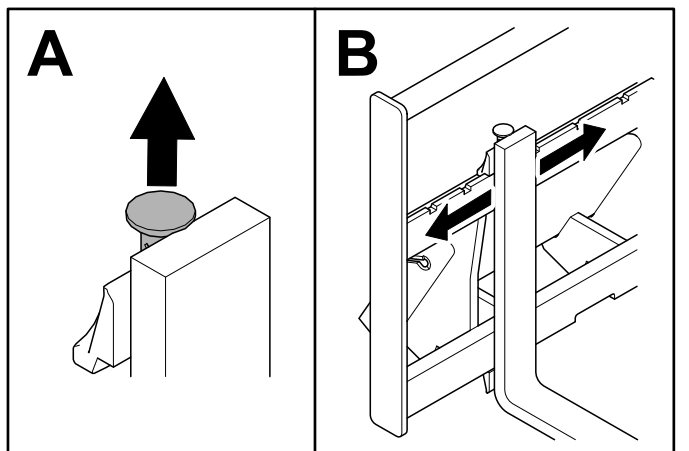
## Montaż wideł

1. Zawieś górny hak ramienia wideł nad środkiem ramy i wsuń dolny hak przez dolne wycięcie.



Rysunek 4

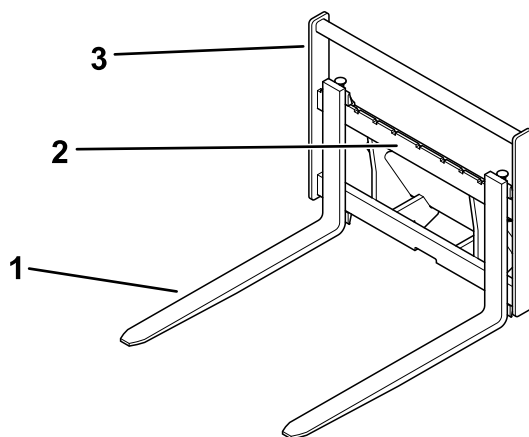
2. Pociągnij w górę rękojeść i przesun ramię wideł w żądane miejsce. Zwolnij rękojeść.



Rysunek 5

3. Powtórz tę procedurę dla drugiego ramienia wideł.

# Przegląd produktu



Rysunek 6

1. Widełki
2. Rama wideł z regulowanym rozstawem
3. Górna rama

## Specyfikacje

**Informacja:** Specyfikacje i konstrukcja mogą ulec zmianie bez uprzedzenia.

### Model 22586

Szerokość całkowita	91 cm
Długość całkowita	121 cm
Wysokość całkowita	75 cm
Masa	111 kg (244 lb)
Długość wideł	91 cm
Rozmiar przekroju wideł	7,5 x 2,5 cm
Zakres regulacji wideł (wymiary między krawędziami zewnętrznymi)	od 29 do 79 cm

### Model 23175

Szerokość całkowita	72,1 cm
Długość całkowita	118,1 cm
Wysokość całkowita	68,8 cm
Masa	82 kg
Długość wideł	91 cm
Rozmiar przekroju wideł	3,0 x 8,1 cm
Zakres regulacji wideł (wymiary między krawędziami zewnętrznymi)	20 do 69 cm

### Ładowność (wg SAE J1197)

TX 1000	272 kg (600 funtów)
TX 1300 – ramiona ładowarki złożone	408 kg (900 lb)
TX 1300 – ramiona ładowarki rozłożone	226 kg (500 lb)
Wszystkie pozostałe modele	99 kg (220 lb)

Dla zagwarantowania wydajnej i bezpiecznej pracy maszyny stosuj wyłącznie części zamienne/akcesoria zalecane przez firmę Toro. Części zamienne i akcesoria wykonane przez innych producentów mogą być niebezpieczne. Stosowanie ich mogłoby unieważnić gwarancję na produkt.

# Działanie

## Montaż i demontaż osprzętu

Procedura montażu i demontażu jest opisana w *Instrukcji obsługi* zespołu jezdnego.

**Ważne:** Przed zainstalowaniem osprzętu ustaw maszynę na równym podłożu, upewnij się, że płyty montażowe nie są zabrudzone ziemią itp., a sworznie mogą się swobodnie obracać. Jeżeli sworznie nie obracają się swobodnie, nasmaruj je.

**Informacja:** Do podnoszenia i przemieszczania osprzętu należy zawsze używać zespołu jezdnego.

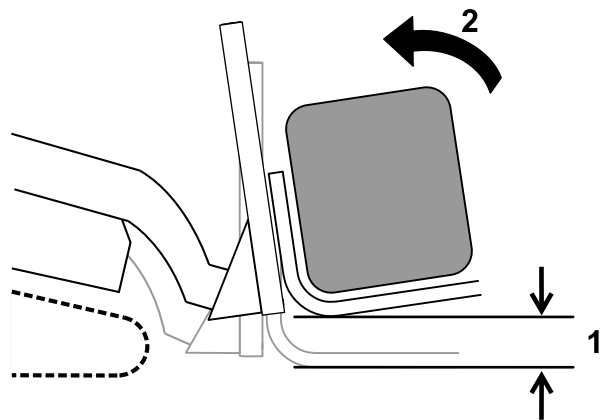
### ⚠ OSTRZEŻENIE

Jeżeli nie osadzisz prawidłowo sworzni szybkoobrotowych w płycie montażowej, osprzęt może spaść z maszyny, przygniatając operatora lub osoby postronne.

**Sprawdź, czy sworznie szybkoobrotowe zostały całkowicie osadzone w płycie montażowej osprzętu.**

## Pozycja transportowa

Podczas transportowania ładunku utrzymuj osprzęt możliwie blisko podłoża, nie wyżej niż 15 cm nad jego powierzchnią. Przechyl do tyłu, aby utrzymać ładunek poziomo.



Rysunek 7

g242374

1. Nie więcej niż 15 cm powyżej podłoża
2. Przechyl ładunek do tyłu

## Rady związane z posługiwaniem się urządzeniem

- W celu ustawienia wideł, przesuwaj je wzdłuż ramy na odpowiednią szerokość. Ustawiaj widły najszerzej jak to możliwe, aby zapewnić maksymalną stabilność ładunku.
- Podczas transportu ładunku należy pilnować, by widły znajdowały się jak najbliżej podłoża.
- Nie wolno używać wideł do podważania. Grozi uszkodzeniem.
- Nie podejmować próby podniesienia ciężaru przekraczającego ładowność znamionową maszyny.

## Przechowywanie

1. Przed długoterminowym przechowywaniem umyj osprzęt wodą z dodatkiem łagodnego środka myjącego, aby usunąć ziemię i zanieczyszczenia.
2. Polakieruj wszystkie powierzchnie metalowe z zadrapanym lub zdartym lakierem.  
**Informacja:** Lakier można kupić w autoryzowanym serwisie.
3. Osprzęt należy przechowywać w czystym, suchym garażu lub pomieszczeniu. Przykryj go w celu ochrony i utrzymania w czystości.



# Notatki:

## Polityka ochrony prywatności – EOG i Wielka Brytania

### Jak Toro wykorzystuje dane osobowe użytkownika

Firma Toro („Toro”) szanuje prywatność użytkownika. Przy nabyciu produktów możemy zbierać pewne dane osobowe użytkownika, bezpośrednio od niego lub od lokalnego podmiotu lub dealera Toro. Toro wykorzystuje te informacje w celu zrealizowania zobowiązań umownych, np. zarejestrowania gwarancji, realizacji zgłoszenia gwarancyjnego lub kontaktu z użytkownikiem w przypadku akcji serwisowej produktów oraz w uzasadnionych celach biznesowych, np. do badania poziomu zadowolenia klientów, poprawy naszych produktów lub przekazywania informacji o produkcie, którymi użytkownik może być zainteresowany. Firma Toro może udostępniać te dane swoim oddziałom, sprzedawcom i innym partnerom biznesowym w związku z tymi działaniami. Możemy również ujawniać dane osobowe, jeżeli wymagają tego przepisy lub w związku ze sprzedażą, nabyciem lub połączeniem podmiotów. Nigdy nie przekazemy Twoich danych osobowych żadnej innej firmie w celach marketingowych.

### Przechowywanie danych osobowych użytkownika

Firma Toro przechowuje dane osobowe użytkownika dopóki mają znaczenie dla powyższych celów i zgodnie z obowiązującymi przepisami. Dodatkowe informacje o obowiązujących okresach przechowywania można uzyskać pod adresem e-mail: [legal@toro.com](mailto:legal@toro.com).

### Zobowiązanie bezpieczeństwa firmy Toro

Dane osobowe użytkownika mogą być przetwarzane w Stanach Zjednoczonych lub innym kraju, którego przepisy o ochronie danych mogą być mniej surowe niż przepisy obowiązujące w kraju zamieszkania użytkownika. W przypadku przekazania informacji użytkownika poza jego kraj zamieszkania podejmiemy prawnie wymagane kroki, aby zapewnić odpowiednią ochronę informacji użytkownika oraz dopilnować ich bezpiecznego przetwarzania.

### Dostęp i poprawianie

Użytkownik ma prawo dostępu do swoich danych osobowych oraz ich poprawiania, a także wniesienia sprzeciwu wobec przetwarzania jego danych lub ograniczenia ich przetwarzania. W tym celu prosimy o kontakt pod adresem e-mail: [legal@toro.com](mailto:legal@toro.com). Jeżeli masz wątpliwości dotyczące sposobu postępowania z Twoimi danymi osobowymi przez firmę Toro prosimy o bezpośrednie zgłaszanie ich do nas. Zwracamy uwagę na fakt, że mieszkańcy Unii Europejskiej mają prawo wniesienia skargi do Urzędu Ochrony Danych Osobowych.

# Ostrzeżenie na podstawie kalifornijskiej ustawy 65

## Czym jest to ostrzeżenie?

Na sprzedawanym produkcie może znaleźć się etykieta ostrzegawcza jak poniżej:



**OSTRZEŻENIE:** Działanie rakotwórcze i szkodliwe na rozrodczość –  
[www.p65Warnings.ca.gov](http://www.p65Warnings.ca.gov).

## Czym jest ustawa 65?

Ustawa 65 obowiązuje każde przedsiębiorstwo działające w Kalifornii, sprzedające produkty w Kalifornii lub wytwarzające produkty, które mogą być sprzedawane w lub wwożone do Kalifornii. Nakazuje ona gubernatorowi stanu Kalifornia prowadzenie i publikowanie listy substancji chemicznych, co do których wiadomo, że powodują nowotwory, uszkodzenia płodu i/lub mają inny szkodliwy wpływ na rozrodczość. Corocznie aktualizowana lista zawiera setki substancji chemicznych występujących w wielu codziennych produktach. Celem ustawy 65 jest publiczne informowanie o narażeniu na te substancje chemiczne.

Ustawa 65 nie zakazuje sprzedaży produktów zawierających te substancje chemiczne, jednakże wymaga umieszczania ostrzeżeń na produktach, ich opakowaniach lub w materiałach drukowanych dołączonych do produktów. Ponadto ostrzeżenie z ustawy 65 nie oznacza, że produkt narusza jakiegokolwiek normy lub wymagania bezpieczeństwa. Władze stanu Kalifornia wyjaśniły, że ostrzeżenie z ustawy 65 „nie jest równoznaczne z decyzją regulacyjną, jakoby produkt był „bezpieczny” lub „niebezpieczny”. Wiele z tych substancji chemicznych jest używanych w codziennych produktach od wielu lat bez udokumentowanych przypadków szkodliwego działania. Dodatkowe informacje można znaleźć na stronie <https://oag.ca.gov/prop65/faqs-view-all>.

Ostrzeżenie z ustawy 65 oznacza, że przedsiębiorstwo albo (1) oceniło narażenie i stwierdziło, że przekracza ono „poziom braku znacznego zagrożenia”; albo (2) postanowiło umieścić ostrzeżenie ze względu na występowanie substancji chemicznej wymienionej na liście, jednak bez podejmowania oceny narażenia.

## Czy ta ustawa obowiązuje wszędzie?

Ostrzeżenia z ustawy 65 są wymagane jedynie według prawa stanu Kalifornia. Ostrzeżenia te występują w całej Kalifornii w wielu miejscach, w tym między innymi w restauracjach, sklepach spożywczych, hotelach, szkołach i szpitalach oraz na wielu produktach. Ponadto niektórzy sprzedawcy internetowi i korespondencyjni umieszczają ostrzeżenia z ustawy 65 na swoich stronach lub w swoich katalogach.

## Jak ostrzeżenia kalifornijskie mają się do limitów federalnych?

Normy ustawy 65 są często bardziej rygorystyczne od norm federalnych i międzynarodowych. Istnieją substancje, dla których ostrzeżenie z ustawy 65 jest wymagane przy poziomach znacznie niższych niż progi działań federalnych. Na przykład norma dla ostrzeżenia z ustawy 65 dla ołowiu wynosi 0,5 µg/dzień, czyli znacznie poniżej norm federalnych i międzynarodowych.

## Dlaczego ostrzeżenie nie znajduje się na wszystkich podobnych produktach?

- Oznakowanie zgodne z ustawą 65 jest wymagane dla produktów sprzedawanych w Kalifornii, podczas gdy taki wymóg nie obowiązuje dla produktów sprzedawanych gdzie indziej.
- Przedsiębiorstwo pozwane w związku z ustawą 65, przy zawieraniu ugody, może zostać zobowiązane do umieszczania ostrzeżeń z ustawy 65 na swoich produktach, ale taki wymóg może nie występować wobec innych przedsiębiorstw wytwarzających podobne produkty.
- Egzekwowanie ustawy 65 jest niekonsekwentne.
- Przedsiębiorstwa mogą zdecydować o nieumieszczeniu ostrzeżeń, ponieważ stwierdzą, że ustawa 65 nie nakłada na nie takiego obowiązku; brak ostrzeżeń na produkcie nie oznacza, że nie zawiera on substancji chemicznych wymienionych na liście na podobnym poziomie.

## Dlaczego firma Toro umieszcza ostrzeżenie?

Firma Toro postanowiła dostarczać konsumentom jak najwięcej informacji, aby mogli podejmować świadome decyzje dotyczące produktów, które kupują i których używają. W niektórych przypadkach Toro zamieszcza ostrzeżenia w oparciu o fakt występowania co najmniej jednej substancji chemicznej wymienionej na liście bez dokonywania oceny poziomu narażenia, ponieważ nie dla wszystkich substancji chemicznych podano wymagania co do wartości granicznych narażenia. Chociaż narażenie przy produktach firmy Toro może być pomijalne lub mieścić się w zakresie „brak znacznego ryzyka”, z ostrożności firma Toro postanowiła zamieścić ostrzeżenia z ustawy 65. Ponadto gdyby firma Toro nie umieściła tych ostrzeżeń, mogłaby zostać pozwana przez Stan Kalifornia lub podmioty prywatne dążące do egzekwowania ustawy 65 i byłaby narażona na wysokie kary.



**Count on it.**