



**Count on it.**

Form No. 3463-856 Rev A

**Manuale dell'operatore**

## **Forche regolabili Multifunzione compatti**

N° del modello 22586—N° di serie 322000001 e superiori

N° del modello 23175—N° di serie 323000000 e superiori

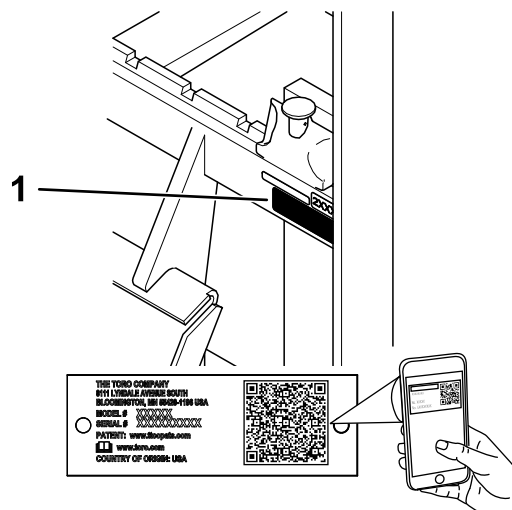


## ⚠ AVVERTENZA

### CALIFORNIA

#### Avvertenza norma "Proposition 65"

L'utilizzo del presente prodotto potrebbe esporre a sostanze chimiche che nello Stato della California sono considerate cancerogene e causa di anomalie congenite o di altre problematiche della riproduzione.



g372888

Figura 1

1. Posizione del numero del modello e del numero di serie (modello 22586)

## Introduzione

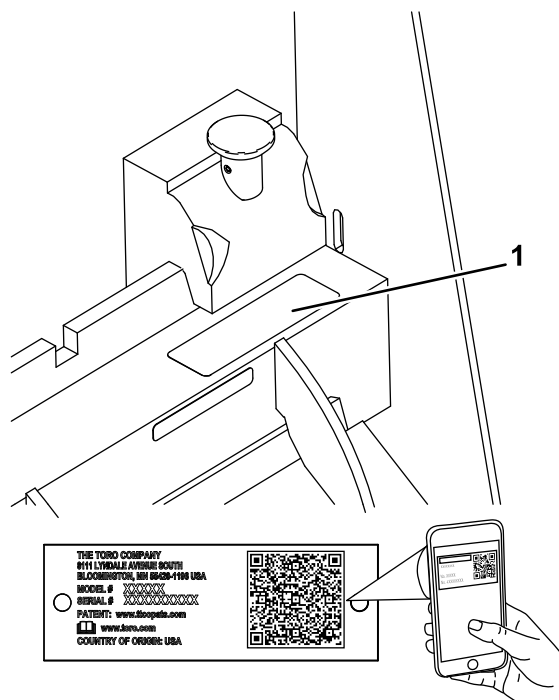
Le forche regolabili sono un attrezzo per il trasporto di carichi destinato all'utilizzo su un multifunzione compatto Toro. Sono state progettate principalmente per lo spostamento di materiali come pali, rocce, alberi, pallet ecc. L'utilizzo di questo prodotto per scopi diversi da quelli previsti potrebbe rivelarsi pericoloso per voi ed eventuali astanti.

Leggere attentamente queste informazioni per l'uso e la manutenzione del prodotto e per evitare infortuni e danni. Il proprietario è responsabile del corretto utilizzo del prodotto e della sicurezza.

Visitate il sito [www.Toro.com](http://www.Toro.com) per ottenere materiali di formazione sulla sicurezza e il funzionamento dei prodotti, informazioni sugli accessori, assistenza nella localizzazione di un rivenditore o per registrare il vostro prodotto.

Per assistenza, ricambi originali Toro o ulteriori informazioni, rivolgetevi a un Distributore Toro autorizzato o ad un Centro Assistenza Toro, ed abbiate sempre a portata di mano il numero del modello ed il numero di serie del prodotto. Nel Modello 22586, il numero del modello e il numero di serie si trovano nella posizione illustrata nella [Figura 1](#). Nel Modello 23175, il numero del modello e il numero di serie si trovano nella posizione illustrata nella [Figura 2](#). Scrivere i numeri nell'apposito spazio.

**Importante:** Con un dispositivo mobile è possibile effettuare la scansione del codice QR sull'adesivo che riporta il numero di serie (se presente) per accedere alla garanzia, ai ricambi e ad altre informazioni sui prodotti.



g446855

Figura 2

1. Posizione del numero del modello e del numero di serie (modello 23175)

N° del modello \_\_\_\_\_

N° di serie \_\_\_\_\_

Il sistema di avvertimento adottato dal presente manuale identifica i pericoli potenziali e riporta messaggi di sicurezza, identificati dal simbolo di avvertimento ([Figura 3](#)), che segnala un pericolo in

grado di provocare infortuni gravi o la morte se non si osservano le precauzioni raccomandate.



Figura 3

g000502

1. Simbolo di allerta di sicurezza

Per evidenziare le informazioni vengono utilizzate due parole. **Importante** indica informazioni di carattere meccanico di particolare importanza e **Nota** evidenzia informazioni generali di particolare rilevanza.

## Indice

Sicurezza .....	3
Requisiti generali di sicurezza .....	3
Sicurezza in pendenza .....	4
Sicurezza delle forche .....	4
Sicurezza durante manutenzione e rimessaggio .....	4
Adesivi di sicurezza e informativi .....	5
Preparazione .....	6
Montaggio delle forche .....	6
Quadro generale del prodotto .....	6
Specifiche .....	6
Funzionamento .....	7
Montaggio e rimozione dell'attrezzo .....	7
Posizione di trasferimento .....	7
Suggerimenti .....	8
Rimessaggio .....	8

# Sicurezza

## Requisiti generali di sicurezza

Rispettate sempre tutte le norme di sicurezza per evitare gravi infortuni o la morte.

- Non superate la capacità operativa nominale, dal momento che la macchina potrebbe divenire instabile, determinando una perdita di controllo.
- Non trasportate un carico con i bracci sollevati e mantenete il carico vicino al suolo.
- Le pendenze sono la causa principale di incidenti dovuti a perdita di controllo e ribaltamenti, che possono provocare gravi infortuni o la morte.  
**L'utilizzo della macchina su pendenze di qualsiasi tipo o su terreno non uniforme richiede un livello superiore di attenzione.**
- **Utilizzate la macchina in salita e in discesa su pendenze con la sua estremità pesante a monte e il carico vicino al suolo.** La distribuzione del peso cambia in presenza degli attrezzi. Una benna vuota rende più pesante l'estremità posteriore della macchina, mentre una benna piena rende più pesante la parte anteriore. Molti altri attrezzi rendono più pesante la parte anteriore della macchina.
- Chiedete che nella proprietà o nell'area di lavoro venga segnalata la posizione delle condutture interrato e di altri oggetti e non effettuate scavi nelle aree contrassegnate.
- Leggete e comprendete il contenuto di questo *Manuale dell'operatore* prima di avviare il motore.
- Prestate la massima attenzione mentre utilizzate la macchina. Non intraprendete alcuna attività che vi possa distrarre; in caso contrario potreste causare infortuni o danni alla proprietà.
- Non lasciate mai che bambini o persone non addestrate utilizzino la macchina.
- Tenete mani e piedi a distanza dai componenti e dagli attrezzi in movimento.
- Non utilizzate la macchina senza che gli schermi e gli altri dispositivi di protezione siano montati e correttamente funzionanti.
- Tenete gli astanti e i bambini e lontano dall'area di lavoro.
- Prima di eseguire interventi di manutenzione, fare rifornimento di carburante o togliere eventuali ostruzioni, arrestate la macchina, spegnete il motore e toglie la chiave.

L'errato utilizzo o la manutenzione di questa macchina può causare infortuni. Per ridurre il rischio di incidenti, rispettate le seguenti norme di sicurezza e fate

sempre attenzione al simbolo di allarme ▲, che indica: Attenzione, Avvertenza o Pericolo – “norme di sicurezza”. Il mancato rispetto di queste istruzioni può provocare infortuni o morte.

## Sicurezza in pendenza

- **Utilizzate la macchina in salita e in discesa su pendenze con l'estremità pesante della macchina a monte.** La distribuzione del peso cambia in presenza degli attrezzi. Una benna vuota rende più pesante l'estremità posteriore della macchina, mentre una benna piena rende più pesante la parte anteriore. Molti altri attrezzi rendono più pesante la parte anteriore della macchina.
- Il sollevamento dei bracci caricatori in pendenza influisce sulla stabilità della macchina. Tenete abbassati i bracci caricatori sulle pendenze.
- Le pendenze sono una delle cause principali di incidenti dovuti a perdita di controllo e ribaltamenti, che possono provocare gravi infortuni o la morte. L'utilizzo della macchina su pendenze di qualsiasi tipo o su terreno non uniforme richiede un livello superiore di attenzione.
- Stabilite le vostre procedure e regole operative in pendenza. Queste procedure devono includere una ricognizione del sito per determinare quali pendenze sono sicure per l'utilizzo della macchina. Basatevi sempre su buon senso e giudizio quando effettuate questa ricognizione.
- Rallentate e fate molta attenzione sui pendii. Le condizioni del terreno possono influire sulla stabilità della macchina.
- Evitate di eseguire partenze o arresti su una pendenza; Se la macchina perde aderenza, procedete lentamente lungo le pendenze.
- Evitate di curvare sulle pendenze. Se è proprio necessario, curvate lentamente e mantenete a monte il lato pesante della macchina.
- Sulle pendenze eseguite tutti i movimenti in modo lento e graduale. Non effettuate improvvisi cambiamenti di velocità o di direzione.
- Se non vi sentite a vostro agio nell'utilizzo della macchina in pendenza, non utilizzatela.
- Fate attenzione a buche, solchi o cunette, poiché il terreno irregolare può causare il ribaltamento della macchina. L'erba alta può nascondere degli ostacoli.
- Prestate attenzione su superfici bagnate. La minore aderenza può provocare uno slittamento.
- Valutate l'area per assicurarvi che il terreno sia sufficientemente stabile per supportare la macchina.

- Prestate cautela durante l'utilizzo della macchina in prossimità di:
  - Scarpate
  - Fossi
  - Terrapieni
  - Zone d'acqua

La macchina potrebbe ribaltarsi improvvisamente se un cingolo dovesse superare il bordo o se il bordo cedesse. Mantenete una distanza di sicurezza tra la macchina ed eventuali pericoli.

- Non rimuovete o aggiungete attrezzi in pendenza.
- Non parcheggiate la macchina su salite o pendenze.

## Sicurezza delle forche

- Abbassate sempre l'attrezzo e spegnete il motore tutte le volte che abbandonate la postazione dell'operatore.
- Pulite sporcizia o detriti che potrebbero impedire il collegamento dell'attrezzo alla macchina. Assicuratevi che i perni di bloccaggio dell'attrezzo siano completamente inseriti nei fori della piastra di montaggio dell'attrezzo. Per informazioni più dettagliate su come fissare un attrezzo alla macchina in tutta sicurezza, fate riferimento al *Manuale dell'Operatore* della vostra macchina.
- Sollevando l'attrezzo, mantenetelo in posizione orizzontale per evitare che il carico fuoriesca dalla parte posteriore.
- Verificate l'integrità delle forche dopo ogni utilizzo.

## Sicurezza durante manutenzione e rimessaggio

- Controllate i dispositivi di fissaggio a intervalli frequenti verificando che siano adeguatamente serrati, per garantire condizioni operative sicure dell'attrezzatura.
- Fate riferimento a questo *Manuale dell'operatore* per dettagli importanti se rimessate l'attrezzo per un periodo di tempo prolungato.
- Manutenete o sostituite le etichette di sicurezza e istruzioni, in base alle necessità.

# Adesivi di sicurezza e informativi



Gli adesivi di sicurezza e di istruzione sono chiaramente visibili e sono affissi accanto a zone particolarmente pericolose. Sostituite eventuali adesivi danneggiati o mancanti.

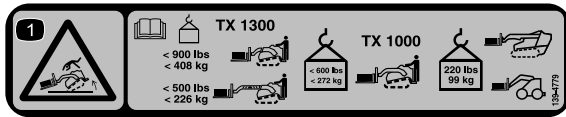
**⚠ WARNING: Cancer and Reproductive Harm - [www.P65Warnings.ca.gov](http://www.P65Warnings.ca.gov).**  
For more information, please visit [www.ttcoCAProp65.com](http://www.ttcoCAProp65.com)

133-8061

decal133-8061

**133-8061**

L'adesivo 139-4779 è presente solo sul Modello 22586.

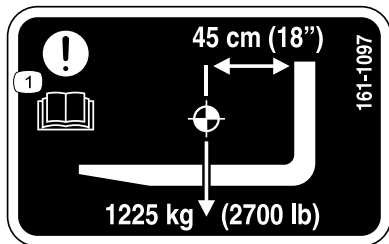


decal139-4779

**139-4779**

1. Pericolo di ribaltamento – leggete il *Manuale dell'operatore* per i limiti di carico; la capacità di carico massima per il TX 1300 con l'attrezzo ritirato è di 408 kg; la capacità di carico massima per il TX 1300 con l'attrezzo esteso è di 226 kg; la capacità di carico massima per il TX 1000 con i cingoli montati e l'attrezzo ritirato è di 272 kg; la capacità di carico massima per il TX 1000 con cingoli montati e l'attrezzo esteso o per il TX 1000 con le ruote montate e l'attrezzo ritirato è di 99 kg.

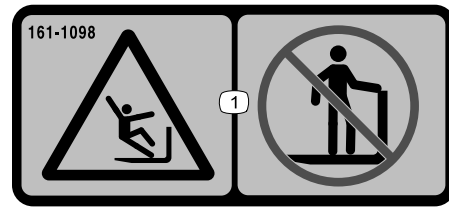
Gli adesivi 161-1097 e 161-1098 sono presenti solo sul Modello 23175.



decal161-1097

**161-1097**

1. Attenzione – leggete il *Manuale dell'operatore*.



decal161-1098

**161-1098**

1. Pericolo di caduta – non salite sulle forche.

# Preparazione

## Montaggio delle forche

1. Appendete il gancio superiore della forca alla parte centrale del telaio e inserite il gancio inferiore attraverso l'incavo inferiore.

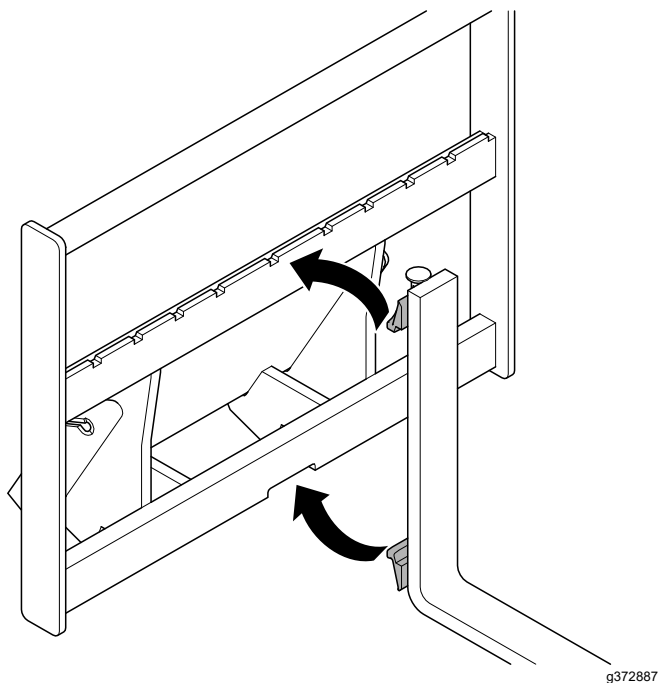


Figura 4

2. Sollevate la manopola e fate scorrere la forca nella posizione desiderata. Rilasciate la manopola.

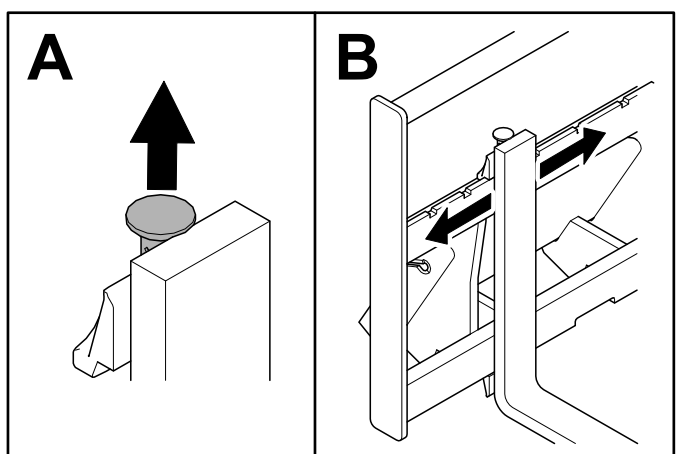


Figura 5

3. Ripetete la procedura per l'altra forca.

# Quadro generale del prodotto

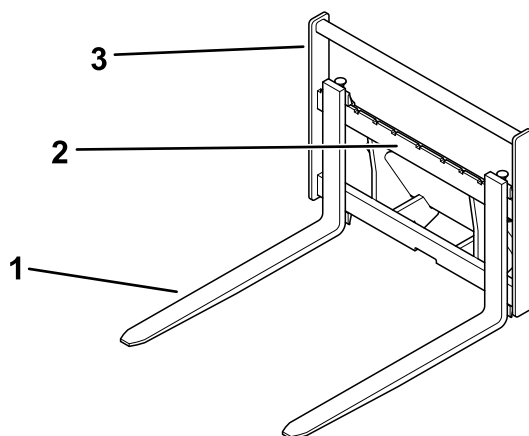


Figura 6

1. Forca
2. Telaio delle forche regolabili
3. Telaio superiore

## Specifiche

**Nota:** Specifiche e disegno sono soggetti a variazione senza preavviso.

### Modello 22586

Larghezza totale	91 cm
Lunghezza totale	121 cm
Altezza totale	75 cm
Peso	111 kg
Lunghezza forche	91 cm
Dimensioni della sezione trasversale delle forche	7,5 cm x 2,5 cm
Intervallo di regolazione della larghezza della forca (dimensioni da fuori a fuori)	29 – 79 cm

### Modello 23175

Larghezza totale	72,1 cm
Lunghezza totale	118,1 cm
Altezza totale	68,8 cm
Peso	82 kg
Lunghezza forche	91 cm
Dimensioni della sezione trasversale delle forche	3,0 x 8,1 cm
Intervallo di regolazione della larghezza della forca (dimensioni da fuori a fuori)	20-69 cm

**Capacità nominale di carico secondo SAE J1197**

## Capacità nominale di carico secondo SAE J1197 (cont'd.)

TX 1000	272 kg
TX 1300 – Bracci caricatori ritirati	408 kg
TX 1300 – Bracci caricatori estesi	226 kg
Tutti gli altri modelli	99 kg

Per garantire prestazioni ottimali e mantenere sempre la macchina in conformità con le norme di sicurezza, utilizzate esclusivamente ricambi e accessori originali Toro. L'utilizzo di parti di ricambio e accessori di altri produttori può essere pericoloso e rendere nulla la garanzia.

# Funzionamento

## Montaggio e rimozione dell'attrezzo

Consultate il *Manuale dell'operatore* dell'unità motrice per la procedura di installazione e rimozione.

**Importante:** Prima di montare l'attrezzo, posizionate la macchina su una superficie pianeggiante, accertatevi che le piastre di montaggio siano prive di morchia o detriti e che i perni ruotino liberamente. Se i perni non ruotano liberamente, ingrassateli.

**Nota:** Utilizzate sempre il trattorino per sollevare e spostare l'accessorio.

### ⚠ AVVERTENZA

Se non inserite completamente i perni ad attacco rapido attraverso la piastra di montaggio dell'attrezzo, l'attrezzo potrebbe cadere dalla macchina, schiacciando voi o gli astanti.

Assicuratevi che i perni ad attacco rapido siano completamente inseriti nella piastra di montaggio dell'attrezzo.

## Posizione di trasferimento

Quando trasportate un carico, tenete l'attrezzo il più vicino possibile al suolo, a non oltre 15 cm da terra. Inclinatelo all'indietro per mantenere pari il carico.

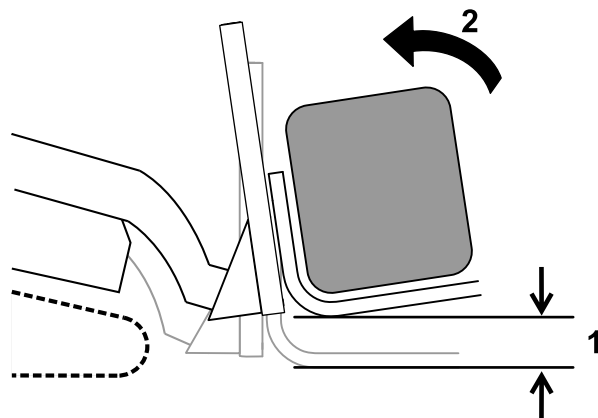


Figura 7

g242374

1. Non più di 15 cm sopra il livello del terreno
2. Inclinate il carico all'indietro

## Suggerimenti

- Per regolare le forche, fatele scorrere lungo il telaio sino alla larghezza desiderata. Usate la maggior ampiezza di regolazione delle forche per essere certi che il carico sia il più stabile possibile.
- Quando trasportate un carico, mantenete le forche il più possibile vicino a terra.
- Non utilizzate mai le forche per far leva perché potrebbero danneggiarsi.
- Non provate mai a sollevare più della capacità nominale di carico della macchina.

## Rimessaggio

1. Prima di ogni rimessaggio prolungato, lavate l'accessorio con acqua e un detersivo neutro per eliminare morchia e sporcizia.
2. Ritoccate tutti i graffi e le superfici metalliche sverniciate.  
**Nota:** La vernice può essere ordinata al Centro assistenza autorizzato di zona.
3. Riponete l'accessorio in una rimessa o in un deposito pulito ed asciutto. Copritelo con un telo per proteggerlo e mantenerlo pulito.



**Note:**

## Informativa sulla privacy SEE/Regno Unito

### Utilizzo delle vostre informazioni personali da parte di Toro

The Toro Company ("Toro") rispetta la vostra privacy. Quando acquistate i nostri prodotti, possiamo raccogliere determinate informazioni personali su di voi, direttamente da voi o tramite la vostra azienda o distributore Toro. Toro utilizza queste informazioni per adempiere ai propri obblighi contrattuali, come registrare la vostra garanzia, elaborare la vostra richiesta in garanzia o contattarvi in caso di un richiamo di prodotto, e per finalità aziendali legittime, come valutare la soddisfazione dei clienti, migliorare i nostri prodotti o fornirvi informazioni su prodotti che potrebbero essere di vostro interesse. Toro può condividere i vostri dati con le nostre consociate, affiliate, rivenditori e altri partner commerciali collegati a tali attività. Inoltre, possiamo divulgare le informazioni personali ove richiesto ai sensi della legge o in relazione alla vendita, acquisto o fusione di un'attività. Non venderemo mai le vostre informazioni personali a nessun'altra società a scopi di marketing.

### Conservazione delle vostre informazioni personali

Toro conserverà le vostre informazioni personali per tutto il tempo pertinente alle finalità di cui sopra e in conformità con i requisiti normativi. Per maggiori informazioni sui periodi di conservazione dei dati applicabili, contattate [legal@toro.com](mailto:legal@toro.com).

### L'impegno di Toro per la sicurezza

Le vostre informazioni personali possono essere elaborate negli Stati Uniti o in altri paesi in cui possono essere in vigore leggi sulla protezione dei dati meno rigorose di quelle del vostro paese di residenza. Ogniqualvolta trasferiamo le vostre informazioni al di fuori del vostro paese di residenza, adotteremo tutte le misure richieste per legge al fine di garantire l'implementazione delle opportune tutele per proteggere le vostre informazioni e assicurarci che vengano trattate in sicurezza.

### Accesso e correzione

È vostro diritto correggere o riesaminare i vostri dati personali, oppure rifiutare o limitare il trattamento dei vostri dati. A tale scopo, contattateci via email all'indirizzo [legal@toro.com](mailto:legal@toro.com). In caso di perplessità in relazione al modo in cui Toro gestisce le vostre informazioni, vi invitiamo a parlarne direttamente con noi. Tenete presente che i residenti europei hanno diritto a sporgere reclamo presso la propria Autorità di protezione dei dati.

# Informazioni sull'avvertenza relativa alla legge della California "Proposition 65"

## Che cos'è questa avvertenza?

Potreste vedere un prodotto in vendita provvisto di un'etichetta di avvertenza come questa:



**AVVERTENZA: Cancro e problematiche della riproduzione –**  
[www.p65Warnings.ca.gov](http://www.p65Warnings.ca.gov).

## Che cos'è la Proposition 65?

La Proposition 65 si applica a tutte le aziende che operano nello Stato della California, che vendono prodotti in California o che fabbricano prodotti che possono essere venduti o importati in California. Tale legge prevede che il Governatore della California rediga e pubblichi obbligatoriamente una lista di sostanze chimiche considerate cancerogene, causa di difetti congeniti e/o di altri danni riproduttivi. La lista, aggiornata annualmente, comprende centinaia di sostanze chimiche presenti in molti prodotti di uso quotidiano. Lo scopo della Proposition 65 è quello di informare i cittadini riguardo all'esposizione a tali sostanze.

La Proposition 65 non vieta la vendita di prodotti contenenti tali sostanze chimiche, ma impone che ogni prodotto, imballaggio o documentazione del prodotto riporti tali avvertenze. Inoltre, un'avvertenza relativa alla Proposition 65 non implica che un prodotto violi gli standard o i requisiti di sicurezza. In effetti, il governo della California ha spiegato che un'avvertenza relativa alla Proposition 65 non equivale a una decisione normativa in merito alla "sicurezza" o "mancanza di sicurezza" di un prodotto. Molte di queste sostanze chimiche vengono utilizzate in prodotti di uso quotidiano da anni senza che vi siano danni documentati. Per maggiori informazioni, visitate la pagina <https://oag.ca.gov/prop65/faqs-view-all>.

Se un prodotto riporta un'avvertenza prevista dalla Proposition 65, ciò significa che un'azienda 1) ha valutato il livello di esposizione e concluso che supera il "livello zero di rischio significativo", oppure 2) ha deciso di fornire tale avvertenza basandosi sulla propria conoscenza della presenza di una sostanza indicata come rischiosa senza valutare il livello di esposizione.

## Questa legge si applica ovunque?

Le avvertenze previste dalla Proposition 65 sono richieste solo ai sensi della legge californiana. Queste avvertenze sono presenti in tutta la California su un'ampia varietà di prodotti e in numerosi ambienti tra cui ristoranti, negozi di alimentari, alberghi, scuole e ospedali. Inoltre, alcuni negozi e rivenditori online mostrano le avvertenze previste dalla Proposition 65 sui propri siti web o cataloghi.

## Qual è la differenza tra i limiti imposti dalla California e quelli federali?

Gli standard della Proposition 65 spesso sono più rigorosi di quelli federali e internazionali. Per varie sostanze, l'obbligo delle avvertenze previste dalla Proposition 65 scatta a livelli molto inferiori a quelli previsti dagli standard federali. Per esempio, il livello di piombo per cui è richiesta un'avvertenza secondo la Proposition 65 è di 0,5 mg al giorno, molto al di sotto degli standard federali ed internazionali.

## Perché non tutti i prodotti simili riportano tale avvertenza?

- I prodotti venduti in California richiedono l'etichettatura prevista dalla Proposition 65, mentre prodotti simili venduti altrove non la richiedono.
- Un procedimento giudiziario ai sensi della Proposition 65 a carico di un'azienda potrebbe concludersi con l'obbligo per tale azienda di utilizzare le avvertenze previste da tale legge sui suoi prodotti, ma altre aziende che fabbricano prodotti simili potrebbero non avere tale obbligo.
- L'applicazione della Proposition 65 è incoerente.
- Le aziende possono scegliere di non fornire avvertenze sui loro prodotti poiché giungono alla conclusione che non sono obbligate a farlo ai sensi della Proposition 65; la mancanza dell'avvertenza su un prodotto non implica che esso sia privo di livelli analoghi delle sostanze chimiche riportate nell'elenco.

## Perché Toro utilizza questa avvertenza?

Toro ha scelto di fornire il maggior numero possibile di informazioni ai consumatori così che essi possano prendere decisioni informate sui prodotti che comprano e utilizzano. In alcuni casi Toro fornisce avvertenze basandosi sulla propria conoscenza riguardo la presenza di una o più sostanze indicate come rischiose, senza valutare il livello di esposizione, poiché per non tutte le sostanze dell'elenco vengono forniti i requisiti in fatto di limiti di esposizione. Anche se il livello di esposizione connessa ai prodotti Toro può essere trascurabile o rientrare perfettamente nei limiti dell'assenza di rischio significativo, Toro ha deciso di fornire le avvertenze previste dalla Proposition 65 per un surplus di cautela. Inoltre, se Toro non fornisse tali avvertenze potrebbe essere perseguito a norma di legge dallo Stato della California o da privati che intendono applicare la Proposition 65 incorrendo in sanzioni considerevoli.



**Count on it.**