



Gövde Braketi Seti

Groundsmaster® 3200 veya 3300 Serisi Çekiş Ünitesi

Model Numarası 147-0090

Montaj Talimatları

Montaj

Sökülü Parçalar

Bütün parçaların gönderildiğini doğrulamak için aşağıdaki tabloyu kullanın.

Prosedür	Açıklama	Adet	Kullanım
1	Hiçbir parça gerekmiyor	–	Makineyi hazırlayın.
2	Yarım diş cıvata Kilit somunu	2 2	Gövde kanallarını takmaya hazırlayın.
3	Altıgen flanş başlı cıvata Flanşlı somun Gövde kanalı Altıgen cıvata Rondela	4 4 2 2 2	Gövde kanallarını takın.



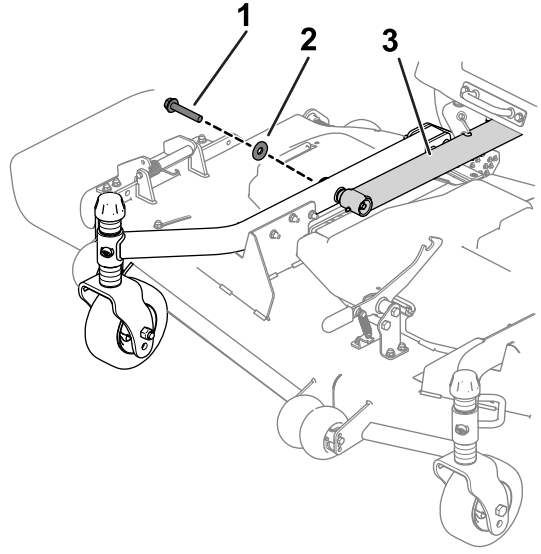
1

Makineyi Hazırlama

Hiçbir Parça Gerekmiyor

Prosedür

1. Makineyi düz bir zemine park edin.
2. Park frenini etkinleştirin.
3. Atışmanı indirin.
4. Motoru kapatın ve anahtarı çıkarın.



g444222

Şekil 1

Sağ kaldırma kolu gösterilmiştir

1. Civata
2. Rondela
3. Sağ kaldırma kolu

2

Gövde Kanallarını Takmaya Hazırlanma

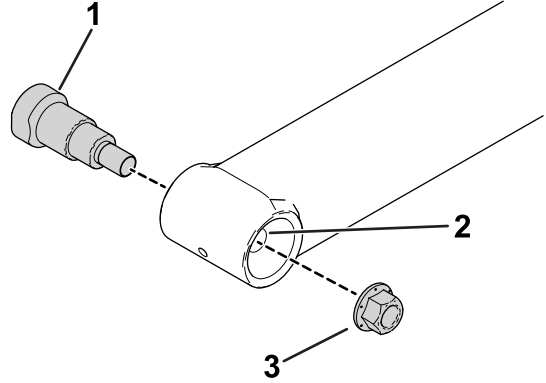
Bu prosedür için gerekli parçalar:

2	Yarım diş civata
2	Kilit somunu

Prosedür

Her iki kaldırma kolu için şu adımları gerçekleştirin.

1. Gövdeyi kaldırma koluna bağlayan mevcut altıgen başlı civatayı ve rondelayı çıkarın (Şekil 1).



g447389

Şekil 2

1. Yarım diş civata
2. Küresel yatak
3. Kilit somunu

4. Yeni yarım diş civatayı ve kilit somununu kaldırma koluna gevşek bir şekilde takın (Şekil 2).
5. Kilit somununu 114 ila 135 N·m torkla sıkın.
Önemli: Yarım diş civatayı küresel yatağın içine çekmek için kilit somununu yavaşça sıkın. Yarım diş civatanın dişlerinin sıkışmasını veya hasar görmesini önleyin.
6. Gövde göbeği yüzeyinin temiz olduğundan emin olun. Kalıntı, kir veya kaynaktan sıçrayan parça varsa giderin.

3

Gövde Kanallarını Takma

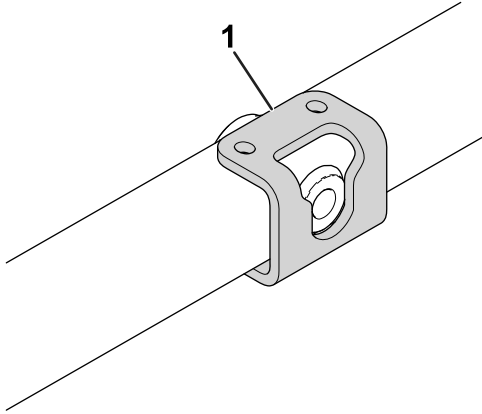
Bu prosedür için gerekli parçalar:

4	Altıgen flanş başlı civata
4	Flanşlı somun
2	Gövde kanalı
2	Altıgen civata
2	Rondela

Prosedür

Her iki kaldırma kolu için şu adımları gerçekleştirin.

1. Gövde kanalını gövde borusu (Şekil 3) üzerine kaydırın ve gövde kanalını gövde borusuna sabitlemek için bir kelepçe kullanın.



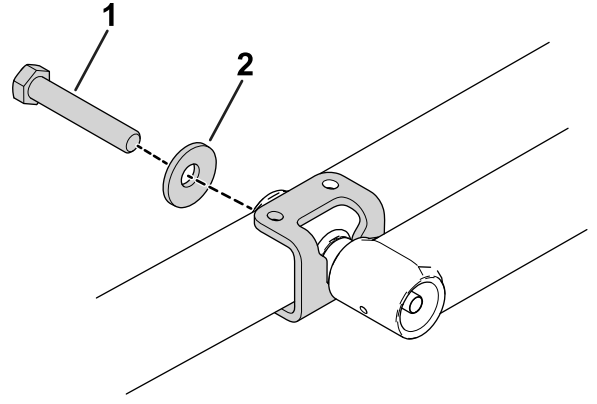
Şekil 3

g444223

1. Gövde kanalı

2. Kaldırma kolunu, kaldırma kolu göbeği gövde kanalında konumlanacak şekilde indirin.
3. Sele ve göbeğin ortalandığından emin olmak için altıgen civatayı ve rondelayı gevşek bir şekilde monte edin (Şekil 4).

Önemli: Rondelanın "çukur tarafının" kaldırma koluna doğru olduğundan emin olun. Civatayı sıkmayın veya tork uygulamayın döndürmeyin.



Şekil 4

g444224

1. Mevcut büyük civata
2. Rondela

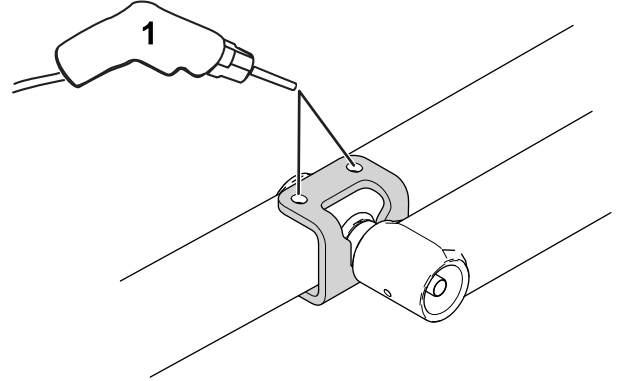
4. Gövde borusundaki 2 civata deliği konumunu işaretleyin ve işaretli gövde borusu deliklerini delmek için bir matkap ucu (11/32 inç) kullanın. Borunun civata kenarlarını delin (Şekil 5).

⚠ UYARI

Matkapın uygun göz koruması olmadan kullanılması, döküntülerin göze kaçmasına ve yaralanmaya neden olabilir.

Delik açarken daima göz koruması kullanın.

Önemli: Matkapın, sadece gövde borusunu delecek şekilde hizalandığından emin olun.

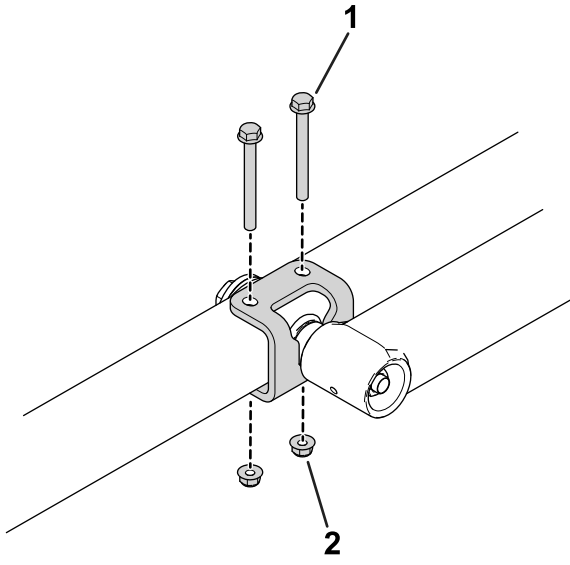


Şekil 5

g444225

1. Gövde borusunda delikler açın.

5. Gövde kanalını gövde borusuna sabitlemek için altıgen flanş başlı civatalar ve flanşlı somunlar kullanın (Şekil 6).



g444226

Şekil 6

1. Altıgen flanş başlı cıvata 2. Flanşlı somun

6. Altıgen cıvatayı (Şekil 4 içinde gösterilmiştir) 271 N·m torkla sıkın.

Not: Gövde kanalı yarım diş cıvata göbeğini tuttuğu ve dönmesini engellediği için yedek anahtar kullanmanıza gerek yoktur.