



Sats för däckfäste

Traktorenheter i Groundsmaster® 3200- och 3300-serierna

Modellnr 147-0090

Monteringsanvisningar

Montering

Lösa delar

Använd diagrammet nedan för att kontrollera att alla delar finns med.

Tillvägagångssätt	Beskrivning	Antal	Användning
1	Inga delar krävs	–	Förbereda maskinen.
2	Ansatskruv Låsmutter	2 2	Förbered montering av däckkanalerna.
3	Sexkantsflänsskruv Flänsmutter Däckkanal Insexskruv Bricka	4 4 2 2 2	Montera däckkanalerna.



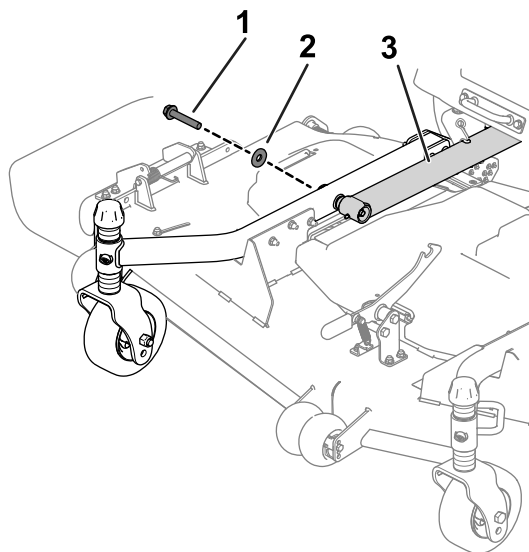
1

Förbereda maskinen

Inga delar krävs

Tillvägagångssätt

1. Parkera maskinen på en plan yta.
2. Koppla in parkeringsbromsen.
3. Sänk redskapet.
4. Stäng av motorn och ta ut nyckeln.



g444222

Figur 1

Höger lyftarm visas

- | | |
|-----------|------------------|
| 1. Bult | 3. Höger lyftarm |
| 2. Bricka | |

2

Förbereda monteringen av däckkanalerna

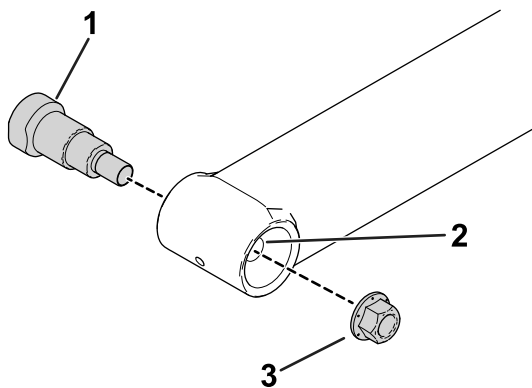
Delar som behövs till detta steg:

2	Ansatskruv
2	Låsmutter

Tillvägagångssätt

Utför dessa steg för båda lyftarmarna.

1. Koppla loss den befintliga insexskruven och brickan som fäster däckets till lyftarmen (Figur 1).



g447389

Figur 2

- | | |
|-------------------|--------------|
| 1. Ansatskruv | 3. Låsmutter |
| 2. Sfäriskt lager | |

4. Montera den nya ansatskruven och låsmuttern löst på lyftarmen (Figur 2).
5. Dra åt låsmuttern till 114–135 Nm.

Viktigt: Dra långsamt åt låsmuttern för att dra in ansatskruven i det sfäriska lagret. Undvik att ansatskruvens gängor kärvar eller skadas.

6. Se till att ytan på klippdäckets nav är rent. Avlägsna eventuellt skräp, smuts eller svetsstänk.

3

Montera däckkanalerna

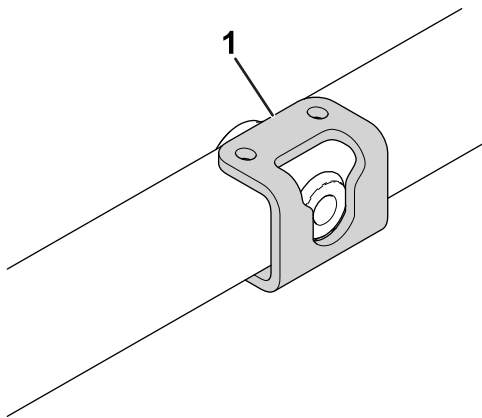
Delar som behövs till detta steg:

4	Sexkantsflänsskruv
4	Flänsmutter
2	Däckkanal
2	Insexskruv
2	Bricka

Tillvägagångssätt

Utför dessa steg för båda lyftarmarna.

1. Skjut däckkanalen över däckröret (Figur 3) och använd en klämma för att fästa däckkanalen på däckröret.



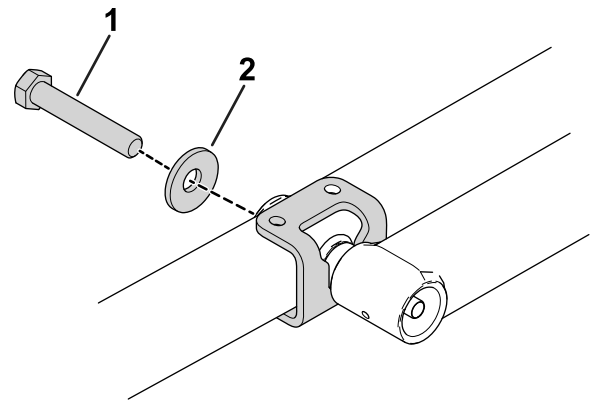
Figur 3

g444223

1. Däckkanal

2. Sänk lyftarmen så att lyftarmens nav är positionerat i däckkanalen.
3. Montera insexskruven och brickan löst för att säkerställa att sadeln och navet är centrerade (Figur 4).

Viktigt: Se till att brickans "kopp" är riktad mot lyftarmen. Dra inte åt skruven.



Figur 4

g444224

1. Befintlig stor skruv
2. Bricka

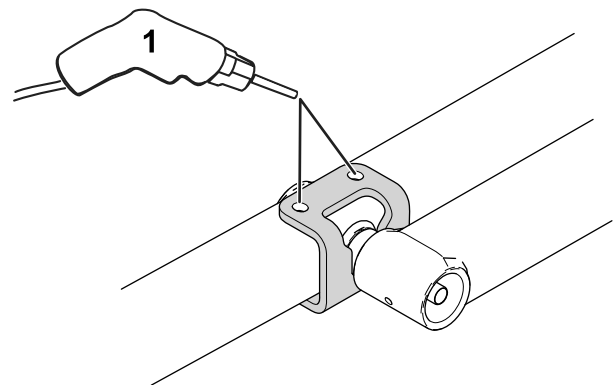
4. Markera de två skruvhålsplatserna i däckröret och använd en borrhörs (11/32 tum) för att borra genom de markerade hålen på däckröret. Borra genom båda sidorna av röret (Figur 5).

⚠ VARNING

Borring utan skyddsglasögon kan resultera i att partiklar hamnar i ögonen och skadar ögonen.

Använd alltid ögonskydd när du borrar.

Viktigt: Se till att borren är korrekt placerad så att du endast borrar genom däckröret.

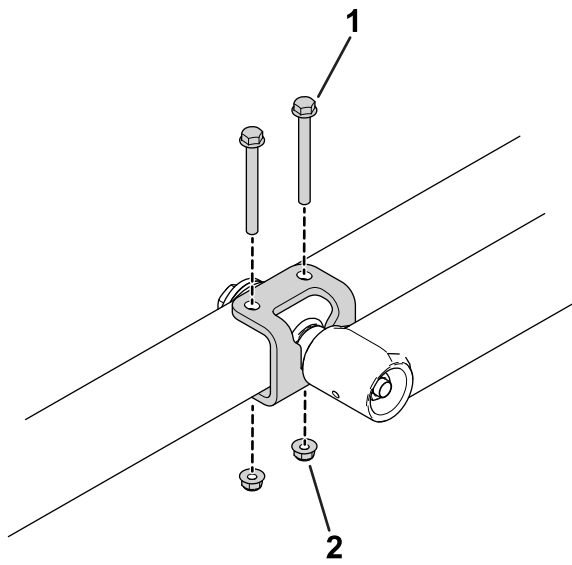


Figur 5

g444225

1. Borra hål i däckröret.

5. Använd sexkantsflänsskruvarna och flänsmutterarna för att fästa däckkanalen på däckröret (Figur 6).



g444226

Figur 6

1. Sexkantsflänsskruv 2. Flänsmutter

-
6. Dra åt insexskruven (visas i [Figur 4](#)) till 271 Nm.

Obs: Du behöver inte använda en stödnyckel eftersom däckkanalen håller fast ansatsskruvens nav och hindrar den från att rotera.