



Brakettsett for klippeenhet

Trekkenhet i Groundsmaster® 3200- eller 3300-serien

Modellnr. 147-0090

Installasjonsveiledning

Montering

Løse deler

Bruk diagrammet nedenfor som en sjekkliste for å kontrollere at alle delene er sendt.

Prosedyre	Beskrivelse	Ant.	Bruk
1	Ingen deler er nødvendige	–	Klargjøre maskinen.
2	Skulderbolt Låsemutter	2 2	Forbered montering av klippeenhetens kanaler.
3	Flenshodebolt med sekskanthode Flensmutter Klippeenhetens kanal Seksantskrue Skive	4 4 2 2 2	Monter klippeenhetens kanaler.



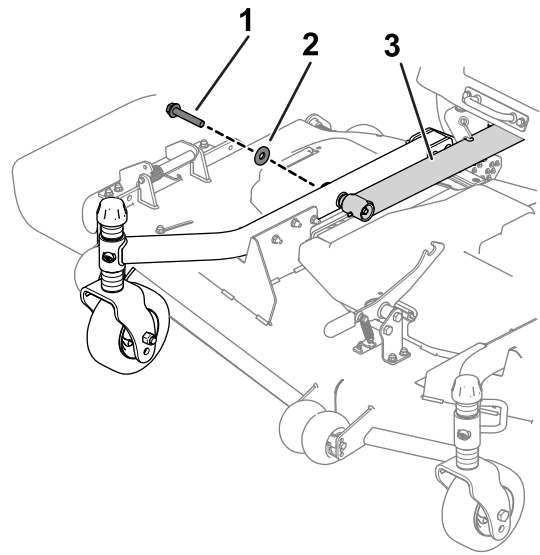
1

Klargjøre maskinen

Ingen deler er nødvendige

Prosedyre

1. Parker maskinen på en jevn flate.
2. Sett på parkeringsbremsen.
3. Senk tilbehøret.
4. Slå av motoren og ta ut nøkkelen.



g444222

Figur 1

Høyre løftearm vises

1. Bolt
2. Skive
3. Høyre løftearm

2

Forberede montering av klippeenhetens kanaler

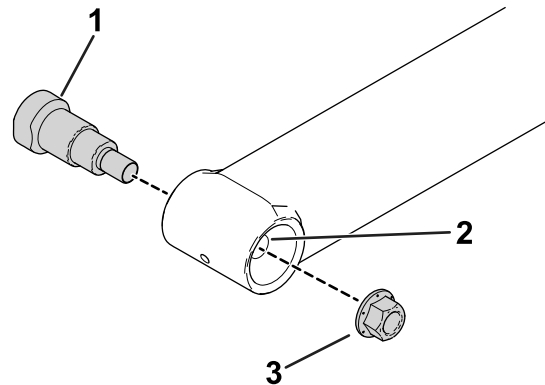
Deler som er nødvendige for dette trinnet:

2	Skulderbolt
2	Låsemutter

Prosedyre

Utfør disse trinnene for begge løftearmene.

1. Koble fra den eksisterende sekskantbolten og skiven som kobler klippeenheten til løftearmen (Figur 1).



g447389

Figur 2

1. Skulderbolt
2. Kuleformet lager
3. Låsemutter

4. Monter den nye skulderbolten og låsemutteren på løftearmen (Figur 2).
5. Trekk til låsemutteren med et moment på 114–135 N·m.

Viktig: Stram låsemutteren langsomt for å trekke skulderbolten inn i det kuleformede lageret. Unngå at gjengene på skulderboltene settes fast eller skades.

6. Påse at overflaten på klippeenhetnaven er ren. Fjern eventuelle rester, smuss eller sveisesprut.

3

Montere av klippeenhetens kanaler

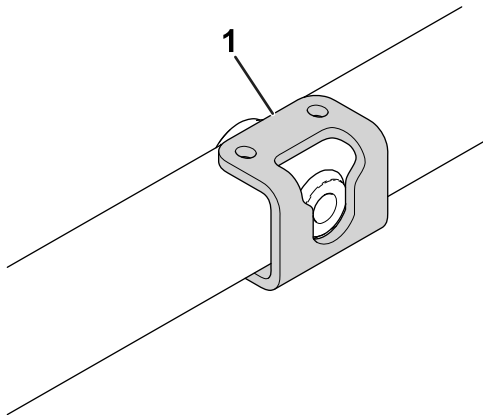
Deler som er nødvendige for dette trinnet:

4	Flenshodebolt med sekskanthode
4	Flensmutter
2	Klippeenhetens kanal
2	Sekskantskrue
2	Skive

Prosedyre

Utfør disse trinnene for begge løftearmene.

1. Skyv klippeenhetens kanal over klippeenhetens rør (Figur 3) og bruk en klemme for å montere klippeenhetens kanal til klippeenhetens rør.



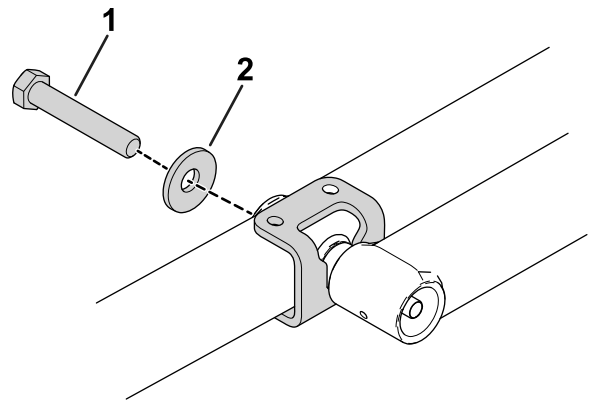
Figur 3

g444223

1. Klippeenhetens kanal

2. Senk løftearmen slik at løftearmnaven er plassert i klippeenhetens kanal.
3. Monter sekskantbolten og skiven løst for å sikre at festet og navet er sentrert (Figur 4).

Viktig: Påse at «koppen» på skiven vender mot løftearmen. Ikke stram til eller trekk til bolten.



Figur 4

g444224

1. Eksisterende stor bolt
2. Skive

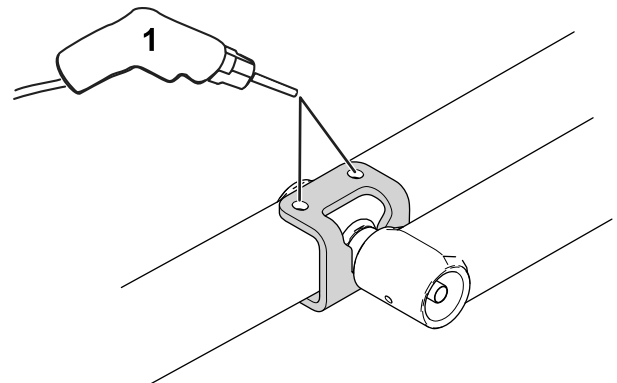
4. Merk de to bolthullplasseringene i klippeenhetens rør og bruk en borbit (11/32 tommer) for å bore gjennom hullene i de merkede rørene til klippeenheten. Bor gjennom boltsidene av røret (Figur 5).

⚠ ADVARSEL

Bruk av drill uten egnede vernebriller kan føre til at det kommer rusk inn i øynene og forårsake skade.

Bruk alltid vernebriller når du borer.

Viktig: Påse at drillen er riktig innrettet, slik at du kun borer gjennom klippeenhetens rør.

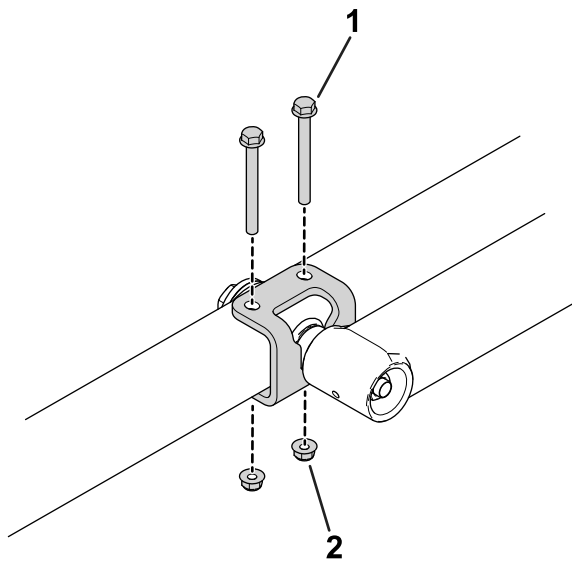


Figur 5

g444225

1. Bor hull i klippeenhetens rør.

5. Bruk flenshodeboltene med sekskanthode og flensmutterne for å montere klippeenhetens kanal til klippeenhetens rør (Figur 6).



g444226

Figur 6

1. Flenshodebolt med sekskanthode 2. Flensmutter

-
6. Trekk til sekskantbolten med et moment på 271 N·m (vist i [Figur 4](#)).

Merk: Du trenger ikke å bruke en reservenøkkel, da klippeenhetens kanal holder navet for skulderbolt og stopper den fra å rotere.