



Set met maaidekbeugel

Groundsmaster® 3200- of 3300-serie tractie-eenheid

Modelnr.: 147-0090

Installatie-instructies

Installatie

Losse onderdelen

Gebruik onderstaande lijst om te controleren of alle onderdelen zijn geleverd.

| Procedure | Omschrijving | Hoeveelheid | Gebruik |
|-----------|--|-----------------------|--|
| 1 | Geen onderdelen vereist | – | Bereid de machine voor. |
| 2 | Borstbout Borgmoer | 2 2 | Vorbereiding van de installatie van de maaidekkanalen. |
| 3 | Zeskantige flenskopbout Flensmoer Maaidekkanaal Zeskantbout Ring | 4 4 2 2 2 | De maaidekkanalen installeren. |



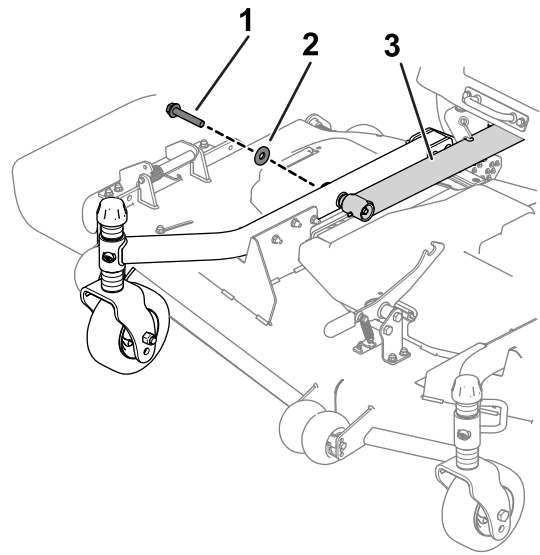
1

De machine voorbereiden op de montage

Geen onderdelen vereist

Procedure

1. Parkeer de machine op een horizontaal oppervlak.
2. Haal de parkeerrem aan.
3. Laat het werktuig zakken.
4. Zet de motor af en verwijder het sleuteltje.



g444222

Figuur 1

Rechter hefarm afgebeeld

1. Bout
2. Ring
3. Rechter hefarm

2

Vorbereiding van de installatie van de maaidekkanalen

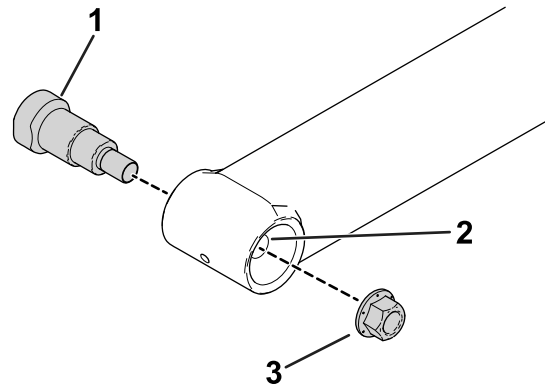
Benodigde onderdelen voor deze stap:

| | |
|---|-----------|
| 2 | Borstbout |
| 2 | Borgmoer |

Procedure

Voer deze stappen uit voor beide hefarmen.

1. Koppel de bestaande zeskantbout en ring los waarmee het maaidek op de hefarm is aangesloten ([Figuur 1](#)).



g447389

Figuur 2

1. Borstbout
2. Kogelvormig lager
3. Borgmoer

4. Monteer losjes de nieuwe borstbout en borgmoer aan de hefarm ([Figuur 2](#)).
5. Draai de borgmoer vast met een torsie van 114 tot 135 N·m.

Belangrijk: Draai de borgmoer langzaam vast om de borstbout in het kogelvormig lager te trekken. Vermijd vastklemmen of beschadiging van de schroefdraad van de borstbout.

- Zorg ervoor dat het oppervlak van de maaideknaaf schoon is. Verwijder vuil of lasspatten.

3

De maaidekkanalen installeren

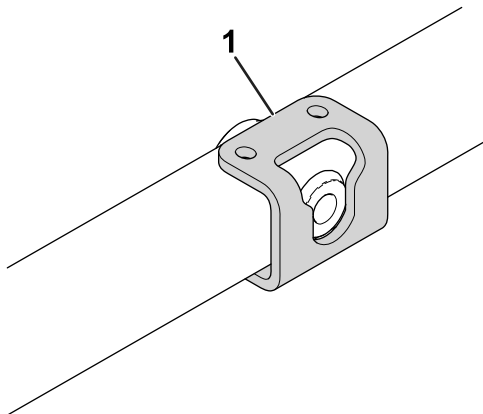
Benodigde onderdelen voor deze stap:

| | |
|---|-------------------------|
| 4 | Zeskantige flenskopbout |
| 4 | Flensmoer |
| 2 | Maaidekkanaal |
| 2 | Zeskantbout |
| 2 | Ring |

Procedure

Voer deze stappen uit voor beide hefarmen.

- Schuif het maaidekkanaal over de maaidekbuis (Figuur 3) en gebruik een klem om het maaidekkanaal aan de maaidekbuis te bevestigen.



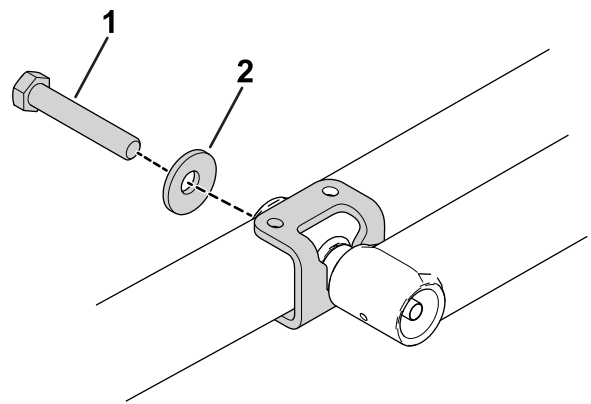
Figuur 3

g444223

- Maaidekkanaal

- Laat de hefarm zakken zodat de naaf van de hefarm in het maaidekkanaal zit.
- Monteer de zeskantbout en ring losjes om ervoor te zorgen dat de zitting en de naaf gecentreerd zijn (Figuur 4).

Belangrijk: Zorg ervoor dat de holte van de ring naar de hefarm is gericht. Draai de bout niet aan.



Figuur 4

g444224

- Aanwezige grote bout
- Ring

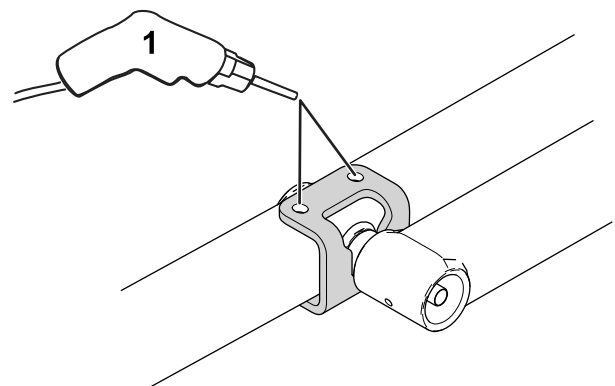
- Markeer de 2 locaties van de boutopeningen in de maaidekbuis en gebruik een boor (0,9 cm) om door de gemarkeerde gaten van de maaidekbuis te boren. Boor door beide kanten van de buis (Figuur 5).

⚠ WAARSCHUWING

Een boor gebruiken zonder geschikte oogbescherming kan ertoe leiden dat vuil in het oog belandt en letsel veroorzaakt.

Draag altijd oogbescherming wanneer u boort.

Belangrijk: Zorg ervoor dat de boor goed uitgelijnd is zodat u enkel door de maaidekbuis boort.

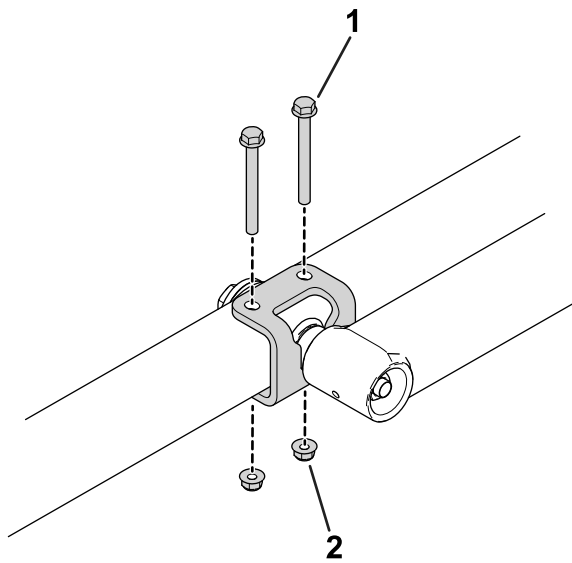


Figuur 5

g444225

- Boor de openingen in de maaidekbuis.

- Gebruik de zeskantige flenskopbouten en flensmoeren om het maaidekkanaal aan de maaidekbuis te bevestigen (Figuur 6).



g444226

Figuur 6

1. Zeskantige flenskopbout 2. Flensmoer

-
6. Draai de flenskopbout (getoond in [Figuur 4](#)) aan tot 271 N·m.

Opmerking: U hoeft geen kontrasleutel te gebruiken, aangezien het maaidekkanaal de naaf van de borstbout vasthoudt en voorkomt dat deze draait.