



Leikkuupöydän kannatinsarja
Groundsmaster® 3200/3300 -sarjan ajoyksiköt
 Mallinro: 147-0090

Asennusohjeet

Asennus

Irralliset osat

Tarkista alla olevasta taulukosta, että kaikki osat on toimitettu.

Ohjeet	Kuvaus	Määrä	Käyttökohde
1	Mitään osia ei tarvita	–	Koneen valmistelu.
2	Olkatappi Lukkomutteri	2 2	Leikkuupöydän kiskojen asennuksen valmistelu.
3	Kuusiolaippapultti Laippamutteri Leikkuupöydän kisko Kuusiokantapultti Aluslaatta	4 4 2 2 2	Leikkuupöydän kiskojen asennus



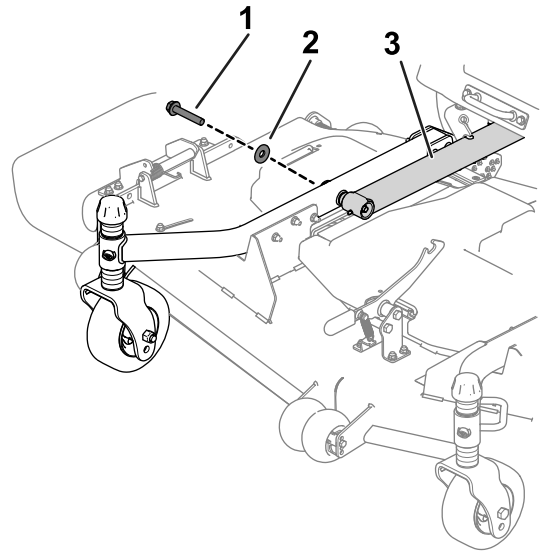
1

Koneen valmistelu

Mitään osia ei tarvita

Ohjeet

1. Pysäköi kone tasaiselle alustalle.
2. Kytke seisontajarru.
3. Laske lisälaite.
4. Sammuta moottori ja irrota virta-avain.



g444222

Kuva 1

Kuvassa oikea nostovarsi

1. Pultti
2. Aluslaatta
3. Oikea nostovarsi

2

Leikkuupöydän kiskojen asennuksen valmistelu

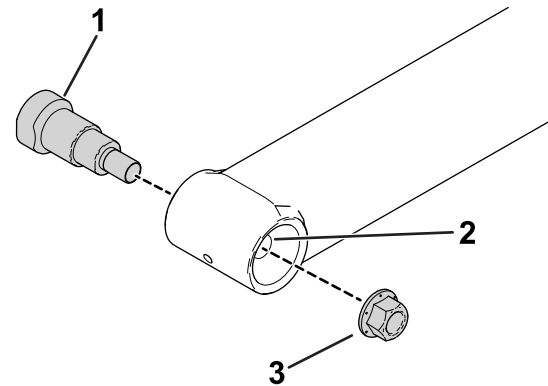
Vaiheeseen tarvittavat osat:

2	Olkatappi
2	Lukkomutteri

Ohjeet

Suorita nämä vaiheet kummankin nostovarren kohdalla.

1. Irrota nykyinen kuusiopultti ja aluslaatta, joilla leikkuupöytä on kiinnitetty nostovarteen ([Kuva 1](#)).



g447389

Kuva 2

1. Olkatappi
2. Pallolaakeri
3. Lukkomutteri

4. Asenna uusi olkatappi ja lukkomutteri löysästi nostovarteen ([Kuva 2](#)).
5. Kiristä lukkomutteri momenttiin 114–135 N·m.

Tärkeää: Vedä olkatappi pallolaakeriin kiristämällä lukkomutteria hitaasti. Vältä olkapultin kierteiden jumiutumista tai vaurioitumista.

6. Varmista, että leikkuupöydän navan pinta on puhdas. Poista roskat, lika ja hitsausroiskeet.

3

Leikkuupöydän kiskojen asennus

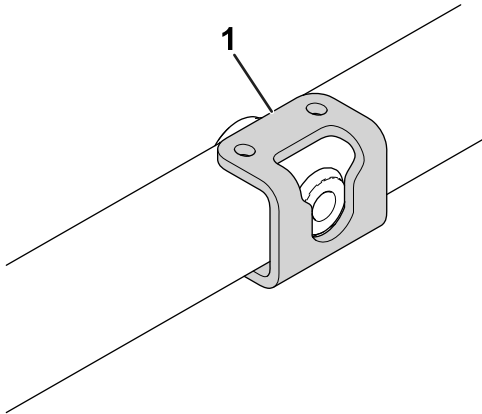
Vaiheeseen tarvittavat osat:

4	Kuusiolaippapultti
4	Laippamutteri
2	Leikkuupöydän kisko
2	Kuusiokantapultti
2	Aluslaatta

Ohjeet

Suorita nämä vaiheet kummankin nostovarren kohdalla.

1. Liu'uta leikkuupöydän kisko leikkuupöydän putken (Kuva 3) päälle ja kiinnitä leikkuupöydän kisko leikkuupöydän putkeen kiristimellä.



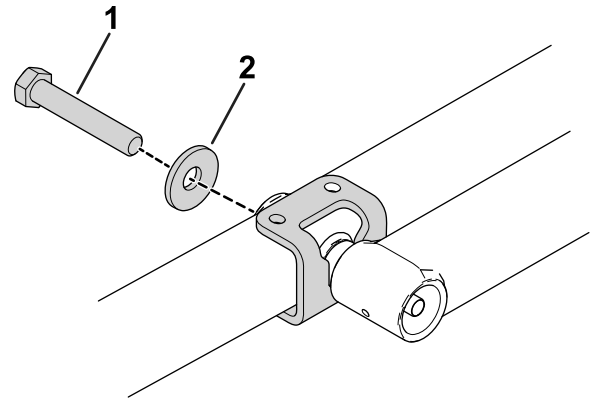
Kuva 3

g444223

1. Leikkuupöydän kisko

2. Laske nostovartta niin, että nostovarren napa on leikkuupöydän kiskossa.
3. Asenna kuusiopultti ja aluslaatta löysästi varmistaen, että satulakannatin ja napa ovat keskellä (Kuva 4).

Tärkeää: Varmista, että aluslaatan ”kuppi” osoittaa nostovartta kohti. Älä kiristä pulttia.



Kuva 4

g444224

1. Nykyinen suuri pultti
2. Aluslaatta

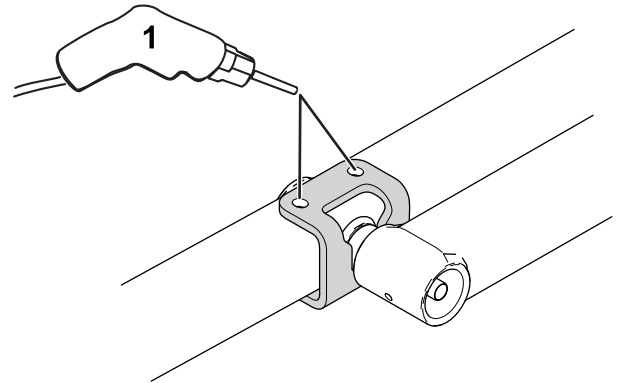
4. Merkitse leikkuupöydän putken kaksi pulttireiän sijaintia ja poraa merkityt leikkuupöydän putken reiät poranterällä (11/32 tuumaa). Pora putken kummankin puolen läpi (Kuva 5).

VAARA

Poran käyttö ilman asianmukaisia silmäsuojaimia voi johtaa roskien pääsyyn silmiin ja siten silmävammaan.

Käytä poraustöissä aina silmäsuojaimia.

Tärkeää: Varmista, että pora on kohdistettu oikein niin, että poraus tapahtuu vain leikkuupöydän putken läpi.

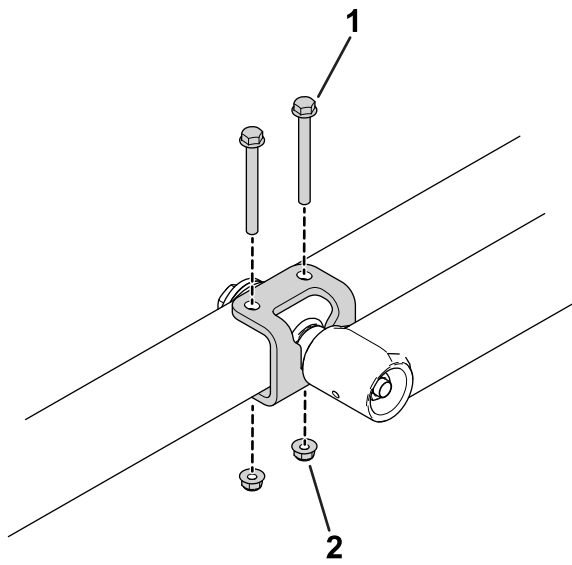


Kuva 5

g444225

1. Pora reiät leikkuupöydän putkeen.

5. Kiinnitä leikkuupöydän kisko leikkuupöydän putkeen kuusiolaippapulteilla ja laippamuttereilla (Kuva 6).



g444226

Kuva 6

1. Kuusiolaippapultti 2. Laippamutteri

-
6. Kiristä kuusiopultti (kuvassa [Kuva 4](#)) momenttiin 271 N·m.

Huomaa: Tukiavainta ei tarvita, sillä leikkuupöydän kisko pitää olkatappia sen navasta ja estää sitä kiertymästä.