



Κιτ βάσεων πλατφόρμας
Ελκυστήρας Groundsmaster® σειράς 3200 ή 3300
 Αρ. μοντέλου 147-0090

Οδηγίες εγκατάστασης

Εγκατάσταση

Μη συναρμολογημένα εξαρτήματα

Χρησιμοποιήστε τον παρακάτω πίνακα για να επαληθεύσετε ότι όλα τα εξαρτήματα έχουν αποσταλεί.

Διαδικασία	Περιγραφή	Ποσ.	Χρήση
1	Δεν απαιτούνται εξαρτήματα	–	Προετοιμάστε το μηχάνημα.
2	Μπουλόني-άξονας Παξιμάδι ασφάλισης	2 2	Προετοιμαστείτε για εγκατάσταση των φωλιών της πλατφόρμας.
3	Φλαντζωτό μπουλόني εξαγωνικής κεφαλής Φλαντζωτό παξιμάδι Φωλιά πλατφόρμας Εξαγωνικό μπουλόني Ροδέλα	4 4 2 2 2	Εγκαταστήστε τις φωλιές της πλατφόρμας.



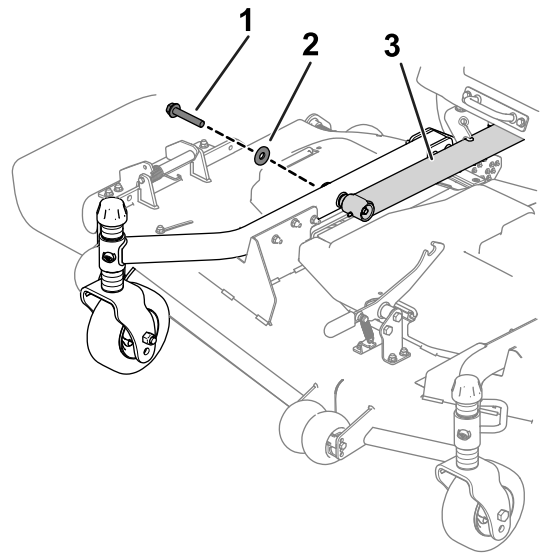
1

Προετοιμασία του μηχανήματος

Δεν απαιτούνται εξαρτήματα

Διαδικασία

1. Σταθμεύστε το μηχάνημα σε επίπεδο έδαφος.
2. Βάλτε χειρόφρενο.
3. Κατεβάστε το παρελκόμενο.
4. Σβήστε τον κινητήρα και αφαιρέστε το κλειδί.



g444222

Σχήμα 1

Απεικονίζεται ο δεξιά βραχίονας ανύψωσης

1. Μπουλόني
2. Ροδέλα
3. Δεξιά βραχίονας ανύψωσης

2

Προετοιμασία εγκατάστασης των φωλιών της πλατφόρμας

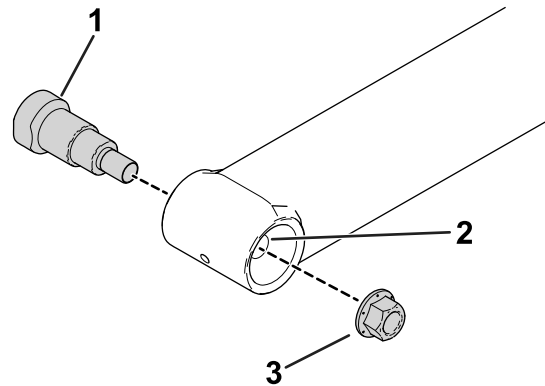
Εξαρτήματα που απαιτούνται για αυτή τη διαδικασία:

2	Μπουλόني-άξονας
2	Παξιμάδι ασφάλισης

Διαδικασία

Εκτελέστε τα συγκεκριμένα βήματα και στους δύο βραχίονες ανύψωσης.

1. Αποσυναρμολογήστε το υφιστάμενο μπουλόني εξαγωνικής κεφαλής και τη ροδέλα που συνδέουν την πλατφόρμα με το βραχίονα ανύψωσης (Σχήμα 1)



g447389

Σχήμα 2

1. Μπουλόني-άξονας
2. Σφαιρικό ρουλεμάν
3. Παξιμάδι ασφάλισης

4. Εγκαταστήστε το καινούριο μπουλόني-άξονα και το παξιμάδι ασφάλισης στον βραχίονα ανύψωσης χωρίς να τα σφίξετε (Σχήμα 2).
5. Σφίξτε το παξιμάδι ασφάλισης με ροπή 114 έως 135 N·m.

Σημαντικό: Σφίξτε αργά το παξιμάδι ασφάλισης ώστε να «τραβήξει» το μπουλόني-άξονα μέσα στο σφαιρικό ρουλεμάν. Αποφύγετε την πρόκληση βλάβης ή φθοράς στο σπείρωμα του μπουλονιού-άξονα.

- Βεβαιωθείτε ότι η επιφάνεια της πλήμνης της πλατφόρμας είναι καθαρή. Αφαιρέστε τυχόν υπολείμματα, σκόνες ή περίσσεια υλικού συγκόλλησης.

3

Εγκατάσταση των φωλιών της πλατφόρμας

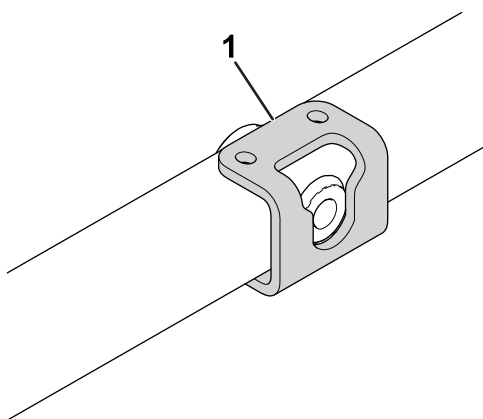
Εξαρτήματα που απαιτούνται για αυτή τη διαδικασία:

4	Φλαντζωτό μπουλόνι εξαγωνικής κεφαλής
4	Φλαντζωτό παξιμάδι
2	Φωλιά πλατφόρμας
2	Εξαγωνικό μπουλόνι
2	Ροδέλα

Διαδικασία

Εκτελέστε τα συγκεκριμένα βήματα και στους δύο βραχίονες ανύψωσης.

- Σύρετε τη φωλιά της πλατφόρμας επάνω στη δοκό της πλατφόρμας (Σχήμα 3) και χρησιμοποιήστε έναν σφιγκτήρα για να ακινητοποιήσετε τη φωλιά επάνω στη δοκό.



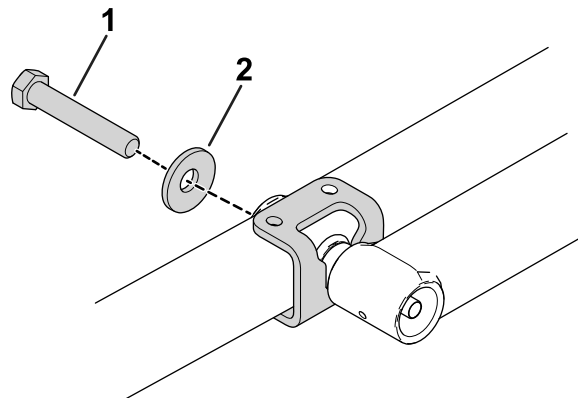
Σχήμα 3

g444223

- Φωλιά πλατφόρμας

- Κατεβάστε τον βραχίονα ανύψωσης τόσο ώστε η πλήμνη του να εφαρμόσει στη φωλιά της πλατφόρμας.
- Βιδώστε χωρίς να σφίξετε το μπουλόνι εξαγωνικής κεφαλής και τη ροδέλα, ώστε να εξασφαλίσετε ότι το περιαιχένιο και η πλήμνη είναι κεντραρισμένα (Σχήμα 4).

Σημαντικό: Βεβαιωθείτε ότι οι κοίλη πλευρά της ροδέλας είναι στραμμένη προς τον βραχίονα ανύψωσης. Μη σφίξετε το μπουλόνι.



Σχήμα 4

g444224

- Υφιστάμενο μεγάλο μπουλόνι
- Ροδέλα

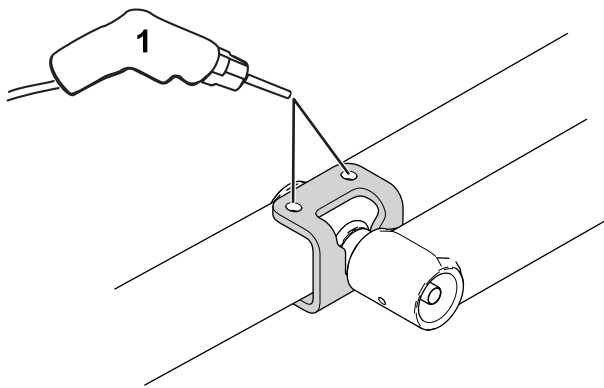
- Σημειώστε τις 2 θέσεις των οπών για τα μπουλόνια στη δοκό της πλατφόρμας και με ένα δράπανο με μύτη (11/32") ανοίξτε τις οπές στις θέσεις που σημειώσατε στη δοκό της πλατφόρμας. Τρυπήστε και τις δύο πλευρές της δοκού (Σχήμα 5).

ΠΡΟΕΙΔΟΠΟΙΗΣΗ

Εάν χρησιμοποιήσετε δράπανο χωρίς κατάλληλη προστασία για τα μάτια, μπορεί να εισέλθουν ξένα σώματα στο μάτι σας, προκαλώντας τραυματισμό.

Όταν ανοίγετε οπές με δράπανο να χρησιμοποιείτε πάντοτε προστατευτικά για τα μάτια.

Σημαντικό: Βεβαιωθείτε ότι το δράπανο είναι σωστά κεντραρισμένο ώστε να τρυπήσετε μόνο τη δοκό της πλατφόρμας.

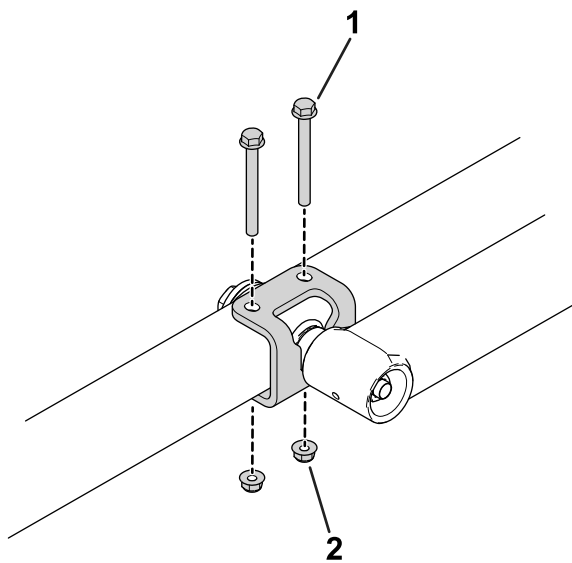


Σχήμα 5

g444225

1. Τρυπήστε τη δοκό της πλατφόρμας.

5. Χρησιμοποιήστε τα φλαντζωτά μπουλόνια εξαγωνικής κεφαλής και τα φλαντζωτά παξιμάδια για να ακινητοποιήσετε τη φωλιά της πλατφόρμας στη δοκό της πλατφόρμας (Σχήμα 6).



Σχήμα 6

g444226

1. Φλαντζωτό μπουλόνι εξαγωνικής κεφαλής
2. Φλαντζωτό παξιμάδι

6. Σφίξτε το μπουλόνι εξαγωνικής κεφαλής (απεικονίζεται στο Σχήμα 4) με ροπή 271 N·m.

Σημείωση: Δεν χρειάζεται να χρησιμοποιήσετε κόντρα κλειδί διότι η φωλιά της πλατφόρμας δεν επιτρέπει την περιστροφή της πλήμνης του μπουλονιού-άξονα.