



MähwerkhalterungsKit

Zugmaschine der Serie Groundsmaster® 3200 oder 3300

Modellnr. 147-0090

Installationsanweisungen

Installation

Einzelteile

Prüfen Sie anhand der nachstehenden Tabelle, dass Sie alle im Lieferumfang enthaltenen Teile erhalten haben.

Verfahren	Beschreibung	Menge	Verwendung
1	Keine Teile werden benötigt	–	Bereiten Sie die Maschine vor.
2	Ansatzschraube Sicherungsmutter	2 2	Bereiten Sie die Installation der Mähwerkkanäle vor.
3	Sechskantschraube Bundmutter Mähwerkkanal Sechskantschraube ScheibeUnterlegscheibe	4 4 2 2 2	Bringen Sie die Mähwerkkanäle an.



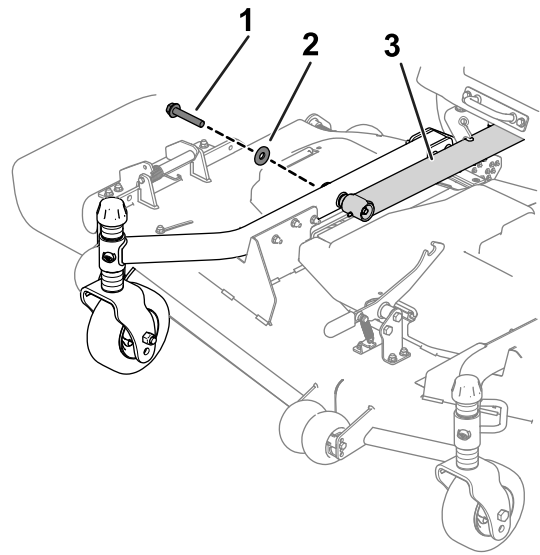
1

Vorbereiten der Maschine

Keine Teile werden benötigt

Verfahren

1. Stellen Sie die Maschine auf einer ebenen Fläche ab.
2. Aktivieren Sie die Feststellbremse.
3. Senken Sie das Anbaugerät ab.
4. Stellen Sie den Motor ab und ziehen Sie den Schlüssel ab.



g444222

Bild 1

Rechter Hubarm dargestellt

1. Schraube
2. Unterlegscheibe
3. Rechter Hubarm

2

Vorbereitung der zur Installation der Mähwerkkanäle

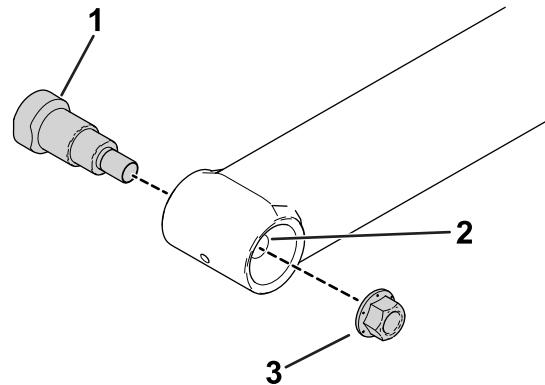
Für diesen Arbeitsschritt erforderliche Teile:

2	Ansatzschraube
2	Sicherungsmutter

Verfahren

Führen Sie diese Schritte für beide Hubarme aus.

1. Lösen Sie die vorhandene Sechskantschraube und Unterlegscheibe, die das Mähwerk mit dem Hubarm verbindet ([Bild 1](#)).



g447389

Bild 2

1. Ansatzschraube
2. Pendellager
3. Sicherungsmutter

4. Bringen Sie die neue Ansatzschraube und die Sicherungsmutter locker am Hubarm an ([Bild 2](#)).
5. Ziehen Sie die Sicherungsmutter mit 114-135 N·m an.

Wichtig: Ziehen Sie die Sicherungsmutter langsam vorsichtig an, um die Ansatzschraube in das Pendellager zu ziehen. Vermeiden Sie ein Festfressen oder eine Beschädigung des Ansatzschraubengewindes.

- Stellen Sie sicher, dass die Mähwerkoberfläche sauber ist. Entfernen Sie alle Ablagerungen, Schmutz und Schweißspritzer.

3

Anbringen der Mähwerkkanäle

Für diesen Arbeitsschritt erforderliche Teile:

4	Sechskantschraube
4	Bundmutter
2	Mähwerkkanal
2	Sechskantschraube
2	ScheibeUnterlegscheibe

Verfahren

Führen Sie diese Schritte für beide Hubarme aus.

- Schieben Sie den Mähwerkkanal über das Mähwerkrohr (Bild 3) und befestigen Sie den Mähwerkkanal mit einer Klemme am Mähwerkrohr.

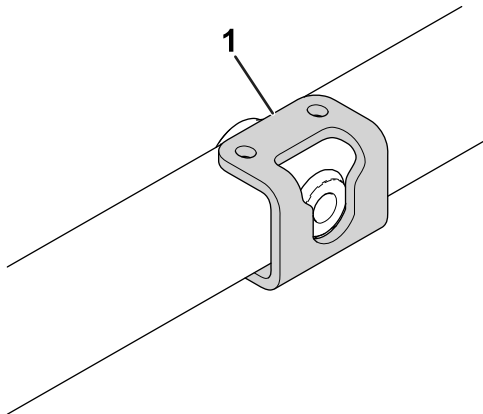


Bild 3

g444223

- Mähwerkkanal

- Senken Sie den Hubarm ab, sodass sich die Hubarmnabe iminnerhalb des Mähwerkkanals befindet.
- Montieren Sie die Sechskantschraube und die Unterlegscheibe locker, um sicherzustellen, dass der Sattel und die Nabe zentriert sind (Bild 4).

Wichtig: Stellen Sie sicher, dass sich dieer Vertiefung „Becher“ der Unterlegscheibe in

Richtung des Hubarms bewegtzeit. Ziehen Sie die Schraube noch nicht fest oder an.

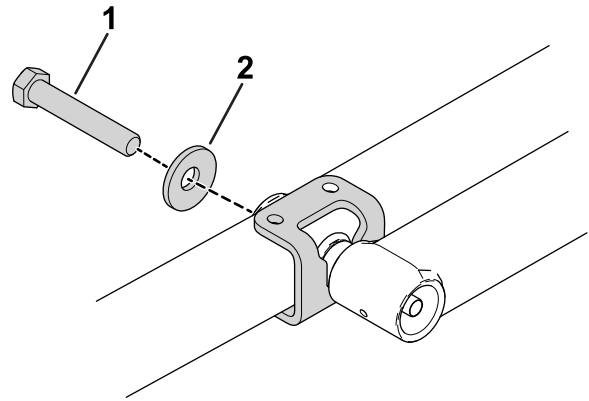


Bild 4

g444224

- Vorhandene große Schraube
- Unterlegscheibe

- Markieren Sie die 2 Bolzenlochstellen im Mähwerkrohr und verwenden Sie einen Bohrer (11/32"), um die markierten Mähwerkrohrlöcher zu bohren. Bohren Sie durch beide Seiten des Rohrs (Bild 5).

⚠️ WARNUNG:

Bei Verwendung einer Bohrmaschine ohne entsprechenden Augenschutz können Rückstände in das Auge gelangen und es beschädigen.

Tragen Sie beim Bohren immer eine Schutzbrille.

Wichtig: Stellen Sie sicher, dass der Bohrer richtig ausgerichtet ist, sodass Sie nur ausschließlich durch das Mähwerkrohr bohren.

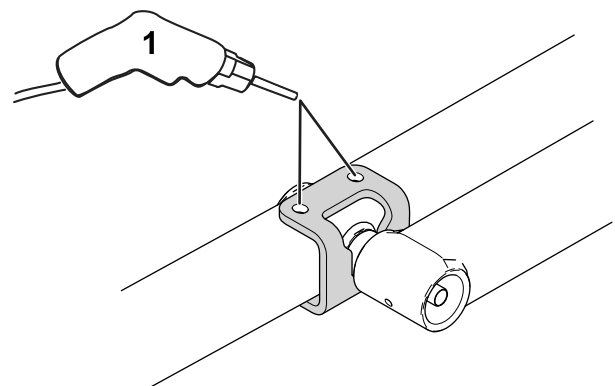
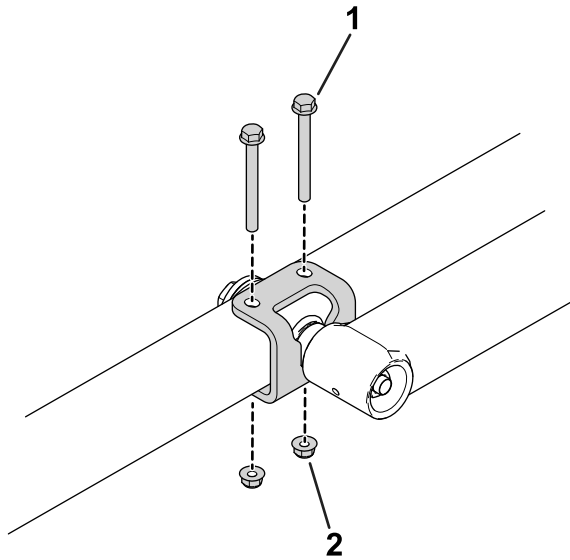


Bild 5

g444225

- Bohren Sie Löcher in das Mähwerk.

5. Verwenden Sie die Sechskantschraube und Bundmutter, um den Mähwerkkanal am Mähwerkrohr zu befestigen (Bild 6).



g444226

Bild 6

1. Sechskantschraube 2. Bundmutter

-
6. Ziehen Sie Sechskantschrauben (in Bild 4 dargestellt) auf ein Drehmoment von 271 N·m fest.

Hinweis: Sie brauchen keinen zusätzlichen Ersatzschlüssel zum Kontern zu verwenden, da der Mähwerkkanal die Nabe der Ansatzschraube hält und sie am Drehen hindert.