



Sæt til skjoldbeslag

Traktionsenhed i Groundsmaster® 3200- eller 3300-serien

Modelnr. 147-0090

Monteringsvejledning

Montering

Løsdele

Brug skemaet herunder til at kontrollere, at alle dele er blevet leveret.

| Fremgangsmåde | Beskrivelse | Antal | Anvendelse |
|---------------|--|-----------------------|--|
| 1 | Kræver ingen dele | – | Klargøring af maskinen. |
| 2 | Ansatsbolt Låsemøtrik | 2 2 | Klargøring til montering af skjoldkanalerne. |
| 3 | Flangebolt med sekskantet hoved Flangemøtrik Skjoldkanal Seks-kantbolt Spændeskive | 4 4 2 2 2 | Montering af skjoldkanalerne. |



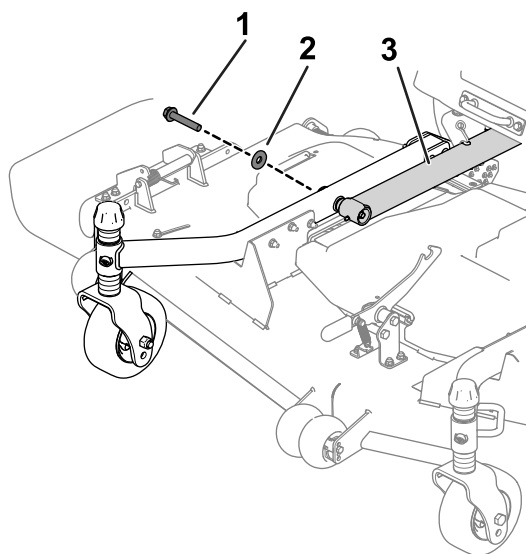
1

Klargøring af maskinen

Kræver ingen dele

Fremgangsmåde

1. Parker maskinen på en plan overflade.
2. Aktiver parkeringsbremsen.
3. Sænk redskabet.
4. Sluk motoren, og tag nøglen ud.



g444222

Figur 1

Højre løftearm vist

1. Bolt
2. Spændeskive
3. Højre løftearm

2

Klargøring til montering af skjoldkanalerne

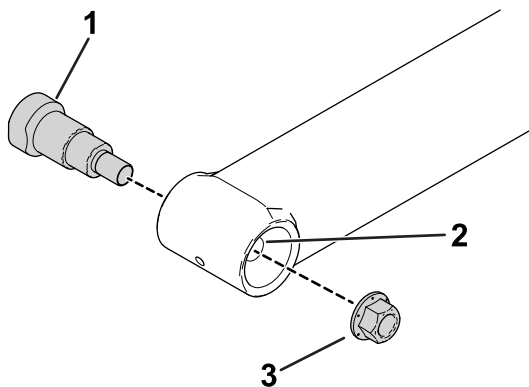
Dele, der skal bruges til dette trin:

| | |
|---|------------|
| 2 | Ansatsbolt |
| 2 | Låsemøtrik |

Fremgangsmåde

Udfør disse trin for begge løftearme.

1. Afmonter den eksisterende sekskantbolt og spændeskive, der forbinder skjoldet med løftearmen (Figur 1).



g447389

Figur 2

1. Ansatsbolt
2. Kugleleje
3. Låsemøtrik

4. Monter den nye ansatsbolt og låsemøtrik løst på løftearmen (Figur 2).
5. Tilspænd låsemøtrikken med et moment på 114 til 135 Nm.

Vigtigt: Stram langsomt låsemøtrikken for at trække ansatsbolten ind i kuglelejet. Undgå binding eller beskadigelse af ansatsboltens gevind.

6. Sørg for, at skjoldnavsoverfladen er ren. Fjern snavs, skidt eller svejsesprøjt.

3

Montering af skjoldkanalerne

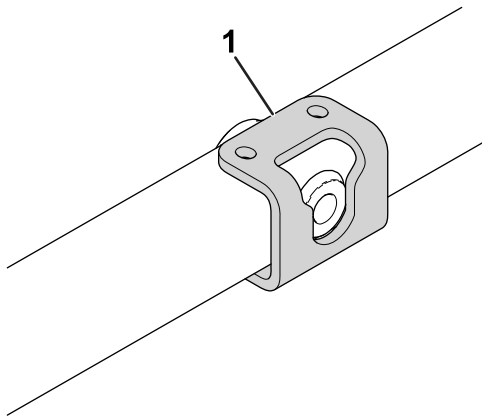
Dele, der skal bruges til dette trin:

| | |
|---|---------------------------------|
| 4 | Flangebolt med sekskantet hoved |
| 4 | Flangemøtrik |
| 2 | Skjoldkanal |
| 2 | Sekskantbolt |
| 2 | Spændeskive |

Fremgangsmåde

Udfør disse trin for begge løftearme.

1. Skub skjoldkanalen over skjoldrøret (Figur 3), og brug en klemme til at fastgøre skjoldkanalen til skjoldrøret.



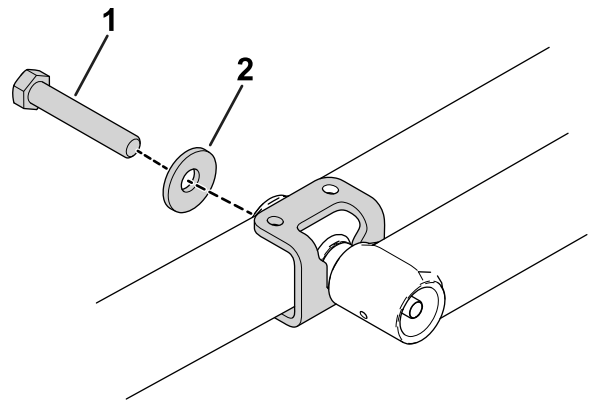
Figur 3

g444223

1. Skjoldkanal

2. Sænk løftearmen, så løftearmens nav er placeret i skjoldkanalen.
3. Monter sekskantbolten og spændeskiven løst for at sikre, at sadlen og navet er centreret (Figur 4).

Vigtigt: Sørg for, at "bægeret" på spændeskiven vender mod løftearmen. Bolten må ikke strammes eller tilspændes.



Figur 4

g444224

1. Eksisterende stor bolt
2. Spændeskive

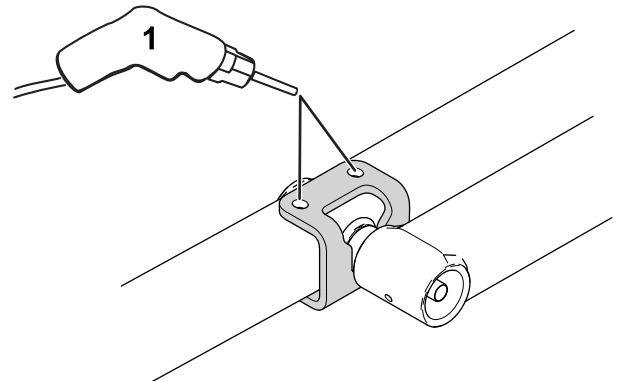
4. Marker de 2 bolthulsplaceringer i skjoldrøret, og brug et bor (11/32") til at bore gennem de markerede huller på skjoldrøret. Bør gennem boltsiderne på røret (Figur 5).

⚠ ADVARSEL

Hvis der bores uden at bruge beskyttelsesbriller, kan materiale trænge ind i øjnene og forårsage øjenskade.

Bær altid beskyttelsesbriller, når der bores.

Vigtigt: Sørg for, at boret er korrekt justeret, så du kun borer gennem skjoldrøret.

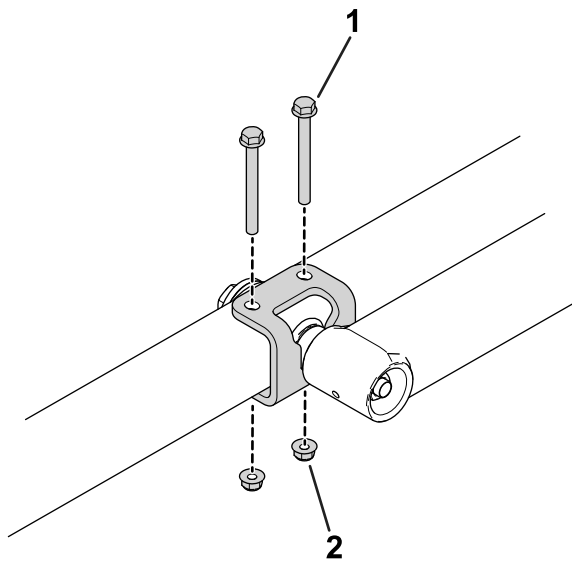


Figur 5

g444225

1. Bør huller i skjoldrøret.

5. Brug de sekskantede flangebolte og flangemøtrikker til at fastgøre skjoldkanalen til skjoldrøret (Figur 6).



g444226

Figur 6

1. Flangebolt med sekskantet hoved
2. Flangemøtrik

-
6. Tilspænd sekskantbolten (vist i [Figur 4](#)) til 271 Nm.

Bemærk: Du behøver ikke at bruge en reservenøgle, da skjoldkanalen holder ansatsboltnavet og forhindrer det i at rotere.