



**Count on it.**

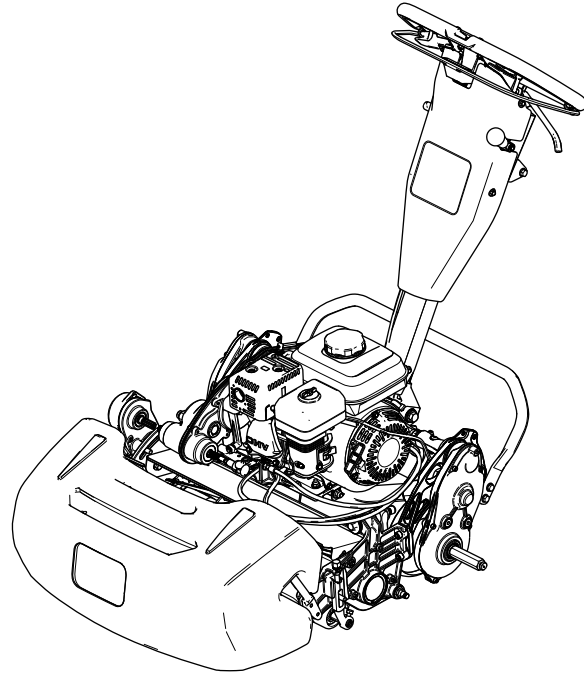
# Kullanıcı Kılavuzu

## Greensmaster® 1018, 1021 ve 1026 Çim Biçme Makinesi

Model Numarası 04820—Seri Numarası 414000000 ve Üstü

Model Numarası 04830—Seri Numarası 414000000 ve Üstü

Model Numarası 04840—Seri Numarası 414000000 ve Üstü



Bu ürün, ilgili tüm Avrupa direktiflerine uygundur. Detaylı bilgi için, ayrı olarak verilen Ürün Uygunluk Beyanı (DOC) sayfasını inceleyin.

California Kamu Kaynakları Yasası Bölüm 4442 veya 4443 uyarınca, motorun, Bölüm 4442'de belirtildiği gibi iyi çalışır durumdaki bir kıvılcım tutucuyla donatılmadığı veya yangının önlenmesine uygun bir şekilde üretilip tasarlanmadığı takdirde orman, çalı veya çimle kaplı bir yerde kullanılması veya çalıştırılması yasaktır.

Ekteki motor kullanıcı kılavuzu, ABD Çevre Koruma Ajansı (EPA) ve emisyon sistemleri, bakım ve garanti ile ilgili Kaliforniya Emisyon Kontrol Yönetmeliği hakkında bilgi vermek üzere sunulmuştur. Yedek parçalar motorun üreticisi kanalıyla sipariş edilebilir.

**Bu makinenin 1.500 m'den yüksek rakımlarda kullanılabilmesi için bir yüksek rakım jeti gerekir. Honda motorunuzun kullanım kılavuzuna bakın.**

## ⚠ UYARI

### CALIFORNIA Öneri 65 Uyarısı

**Bu ürünün motor egzozu ve içerdiği bazı maddelerin Kaliforniya Eyaleti tarafından kansere, doğuştan rahatsızlıklara ve başka zararlara neden olduğu kayda geçirilmiştir.**

**Bu ürünün kullanılması, Kaliforniya Eyaleti'nce kansere, doğum kusurlarına ve üreme sorunlarına yol açtığı bilinen kimyasallara maruz kalınmasına neden olabilir.**

## Giriş

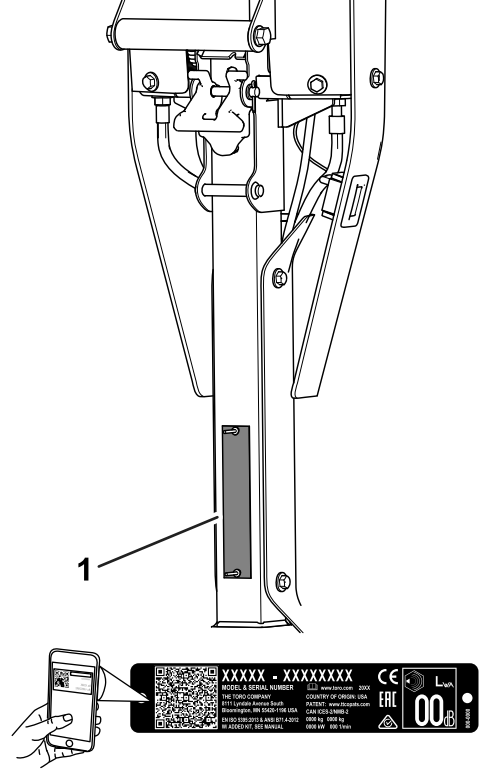
Bu makine, özel olarak görevlendirilmiş profesyoneller tarafından ticari uygulamalarda kullanılmak üzere tasarlanmış, arkasından yürünen bir silindirik bıçaklı çim biçme makinesidir. Özellikle, iyi bakımlı çim sahalardaki çimleri kesmek için tasarlanmıştır. Bu ürünün kullanım amacı dışında kullanılması size ve çevrenizdekilere zarar verebilir.

Ürünü kullanmayı ve bakımlarını yapmayı öğrenmek ve olası yaralanmalar ile maddi hasarları önlemek için bu bilgileri dikkatle okuyun. Ürünü doğru ve emniyetli bir şekilde kullanmak sizin sorumluluğunuzdur.

Ürün emniyeti ve kullanımıyla ilgili eğitim materyalleri ile aksesuar bilgilerine erişmek, bayi bulmak veya ürününüzü kaydettirmek için [www.Toro.com](http://www.Toro.com) adresine gidin.

Servise, orijinal Toro parçalarına veya ek bilgiye ihtiyaç duyduğunuz takdirde Yetkili bir Servis Merkeziyle ya da Toro Müşteri Hizmetleriyle iletişim kurun ve ürünün model ve seri numaralarını hazır bulundurun. **Şekil 1**, model ve seri numaralarının ürün üzerindeki yerini belirtir. Bu numaraları ilgili alana yazın.

**Önemli: Garanti, yedek parça ve diğer ürün bilgilerine erişmek için, seri numarası etiketindeki (varsa) QR kodunu mobil aygıtınızla taratabilirsiniz.**



Şekil 1

1. Model ve seri numarasının konumu

Model Numarası \_\_\_\_\_

Seri Numarası \_\_\_\_\_

Bu kılavuz, karşılaşılabilecek tehlikeleri tanımlar ve belirtilen talimatlara uymadığınız takdirde ağır yaralanma veya ölüme yol açabilecek bir tehlikeye işaret eden emniyet uyarısı sembolüyle (**Şekil 2**) gösterilmiş çeşitli emniyet mesajları verir.



Şekil 2

Emniyet uyarısı sembolü

Bu kılavuzda, bilgileri vurgulamak için 2 farklı sözcük kullanılır. **Önemli** sözcüğü bazı özel mekanik bilgilere dikkat çeker, **Not** sözcüğü ise dikkate alınması gereken genel bilgileri vurgular.

# İçindekiler

Güvenlik .....	4
Genel Emniyet .....	4
Güvenlik ve Talimat Etiketi .....	4
Kurulum .....	6
1 Kesim Ünitesinin Ayarlanması ve Kurulması .....	7
2 Taşıma Tekerleği Milini Monte Etme .....	8
3 Taşıma Tekerleklerinin Takılması .....	8
4 Çim Sepetini Takma .....	9
5 Motor Devrini Ayarlama .....	10
Ürüne genel bakış .....	10
Kontroller .....	11
Özellikler .....	13
Ek Parçalar/Aksesuarlar .....	13
Çalışmadan Önce .....	14
Çalıştırma Öncesi Emniyet Tedbirleri .....	14
Günlük Bakımın Yapılması .....	15
Motor Yağı Seviyesinin Kontrolü .....	15
Yakıt Özellikleri .....	15
Yakıt Deposunu Doldurma .....	15
Kırpma Oranının Ayarlanması .....	15
Silindir Hızını Ayarlama .....	16
Çekiş Tamburu Konumunu Ayarlama .....	16
Tutacak Yüksekliğini Ayarlama .....	16
Makineyi Bir Çalışma Alanına Taşıma .....	17
Taşıma Tekerleklerini Çıkarma .....	17
Jigle Kolunu Kullanma .....	17
Yakıt Kısma Vanasını Açma ve Kapatma .....	18
Çalışma Sırasında .....	18
Çalışma Sırasında Emniyet Tedbirleri .....	18
Motorun Çalıştırılması .....	19
Çalıştırma İpuçları .....	20
Motorun Kapatılması .....	20
Çalışmadan Sonra .....	21
Çalışma Sonrası Emniyet Tedbirleri .....	21
Çim Biçme İşinden Sonra Kontrollerin Kullanılması .....	21
Makinenin Taşınması .....	21
Taşıma Tekerleklerinin Takılması .....	21
Şanzımanı Devreye Sokma veya Devreden Çıkarma .....	21
Bakım .....	23
Bakım Emniyeti .....	23
Önerilen Bakım Çizelgesi .....	23
Günlük Bakım Kontrol Listesi .....	24
Bakım Öncesi Prosedürler .....	25
Bakım İçin Makineyi Hazırlayın .....	25
Motor Bakımı .....	25
Motor Güvenliği .....	25
Motor Yağı Bakımı .....	25

Hava Filtresi Bakımı .....	26
Bujiye Bakım Yapılması .....	27
Kontrol Sistemi Bakımı .....	28
Çekiş Kablosunu Ayarlama .....	28
Servis/Park Freninin Ayarlanması .....	28
Silindir Kontrol Kablosunun Ayarlanması .....	29
Gaz Kablosunun Ayarlanması .....	30
Kesim Ünitesi Bakımı .....	32
Bıçak Güvenliği .....	32
Kesim Ünitesinin Takılması .....	32
Kesim Ünitesinin Çıkarılması .....	34
Kesim Ünitesine Ters Bileyleme Yapılması .....	35
Depolama .....	35
Depo Emniyeti .....	35
Makinenin Depoya Kaldırılması .....	35

# Güvenlik

Bu makine EN ISO 5395 ve ANSI B71.4-2017'ye uygun şekilde tasarlanmıştır.

## Genel Emniyet

Bu ürün elleri ve ayakları koparabilir ve cisimler fırlatabilir.

- Makineyi çalıştırmadan önce bu *Kullanım Kılavuzu*'nu iyice okuyup anlayın.
- Makineyi kullanırken tüm dikkatinizi işinize verin. Dikkatinizi dağıtabilecek başka şeylerle ilgilenmeyin, aksi takdirde yaralanma veya maddi hasar meydana gelebilir.
- Ellerinizi veya ayaklarınızı, makinenin hareketli parçalarının yakınına koymayın.

- Tüm koruyucular ve diğer güvenlik parçaları mevcut ve düzgün çalışır durumda olmadıkça makineyi çalıştırmayın.
- Çocukları ve çevredekileri çalışma alanından uzak tutun. Çocukların makineyi çalıştırmasına asla izin vermeyin.
- Operatör konumundan ayrılmadan önce makinenin motorunu kapatın, anahtarını (varsa) çıkarın ve hareketin tamamen durmasını bekleyin. Ayarlama, bakım, temizleme veya saklama öncesinde makinenin soğumasına izin verin.

Bu makinenin hatalı kullanılması veya hatalı bakımı yaralanmaya yol açabilir. Yaralanma riskini azaltmak için bu emniyet talimatlarına her zaman uyun ve Dikkat, Uyarı veya Tehlike anlamına gelen emniyet uyarısı sembolüne ▲ çok dikkat edin. Bu talimatlara uyulmaması, yaralanma veya ölümlerle sonuçlanabilir.

## Güvenlik ve Talimat Etiketleri



Tehlike potansiyeli barındıran tüm noktalara, kullanıcının kolayca görebileceği emniyet etiketleri ve talimatları yerleştirilmiştir. Hasar gören veya kaybolan etiketleri yenisiyle değiştirin.



120-9570

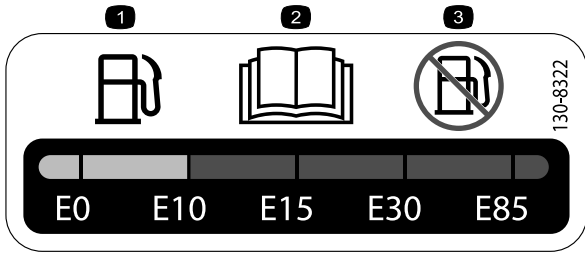
decal120-9570

1. Uyarı - Hareketli parçalardan uzak durun; tüm koruyucu ve kalkanları yerinde tutun.



133-8062

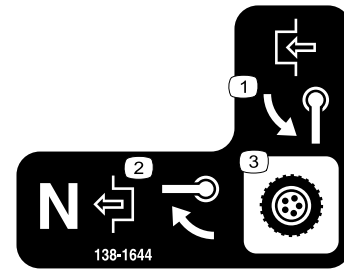
decal133-8062



130-8322

decal130-8322

1. Yalnızca alkol içeriği hacimce %10'dan az olan yakıtlar kullanın.
2. Yakıt hakkında daha fazla bilgi için *Kullanım Kılavuzu*'nu okuyun.
3. Alkol içeriği hacimce %10'dan fazla olan yakıtlar kullanmayın.



138-1644

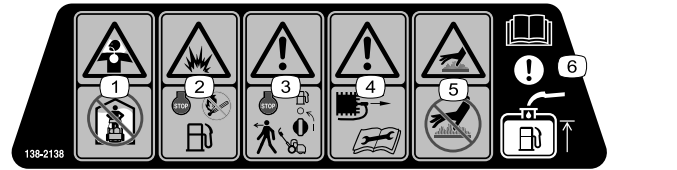
decal138-1644

1. Devreye sokmak için tutacağı döndürün.
2. Makine Boş konumunda iken devreden çıkarmak için tutacağı döndürün.
3. Şanzıman kontrolü



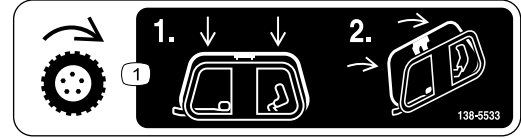
138-1589

1. Silindirleri kavraştrın.
2. Silindirleri ayırın.



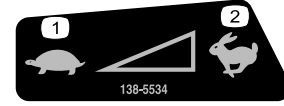
138-2138

1. Zehirli dumanlar veya zehirli gazlar, boğulma tehlikesi—Motoru kapalı bir alanda çalıştırmayın.
2. Patlama tehlikesi—yakıt eklemeyen önce motoru kapatın, ateş, açık alev veya sigarayla yaklaşmayın.
3. Uyarı—Makineden ayrılmadan önce motoru kapatın ve yakıt kısmı vanasını kapatın.
4. Uyarı—Bakım işlemi gerçekleştirmeden önce buji telinin bağlantısını kesin.
5. Sıcak yüzey tehlikesi—Sıcak yüzeye dokunmayın.
6. Dikkat—Yakıt deposunu doldurma hakkında bilgi için *Kullanım Kılavuzu*'nu okuyun.



138-5533

1. Çekiş kontrolü—Çekiş kontrolüne basın ve tutacağa doğru çekin.



138-5534

1. Yavaş
2. Hızlı



138-5532

1. Freni bırakmak için yukarı çekin.
2. Freni uygulamak için aşağı çekin.
3. Park freni—Kilitli
4. Park freni—Kilidi açık
5. Uyarı—*Kullanım Kılavuzu*'nu okuyun.
6. Uyarı—Gerekli eğitime sahip değilseniz makineyi çalıştırmayın.
7. Uyarı—Kulak koruyucu takın.
8. Fırlatılan cisim tehlikesi—Çevredekileri uzak tutun.
9. Uyarı—Hareketli parçalardan uzak durun; tüm koruyucu ve kalkanları yerinde tutun.
10. Makineyi araçla çekmeyin.

# Kurulum

## Sökülü Parçalar

Bütün parçaların gönderildiğini doğrulamak için aşağıdaki tabloyu kullanın.

Prosedür	Açıklama	Adet	Kullanım
<b>1</b>	Kesim ünitesi (ayrıca sipariş edin; yetkili Toro distribütörünüze başvurun)	1	Kesim ünitesini makineye göre ayarlayın ve kurun.
	Kuplör	1	
	Yay (Yalnızca 04830 ve 04840 Modelleri)	1	
	Düz başlı vida	4	
<b>2</b>	Sol tekerlek mili	1	Taşıma tekerleği milini monte edin (Yalnızca 04840 modeli).
<b>3</b>	Taşıma Tekerleği Seti (ayrıca sipariş edin; yetkili Toro distribütörünüze başvurun)	1	Taşıma tekerleklerini takın (isteğe bağlı).
<b>4</b>	Çim sepeti	1	Çim sepetini takın.
<b>5</b>	CE/UKCA etiketi	1	Motor devrini ayarlayın (yalnızca CE/UKCA uyumlu ülkelerde kullanım için).

## Ortam ve Ek Parçalar

Açıklama	Adet	Kullanım
Kullanım Kılavuzu	1	Makineyi çalıştırmadan önce öğeleri okuyun veya görüntüleyin.
Motor Kullanıcı Kılavuzu	1	
Uygunluk Belgesi	1	

**Not:** Makinenin sağ ve sol taraflarını, normal çalışma konumuna göre belirleyin.

# 1

## Kesim Ünitesinin Ayarlanması ve Kurulması

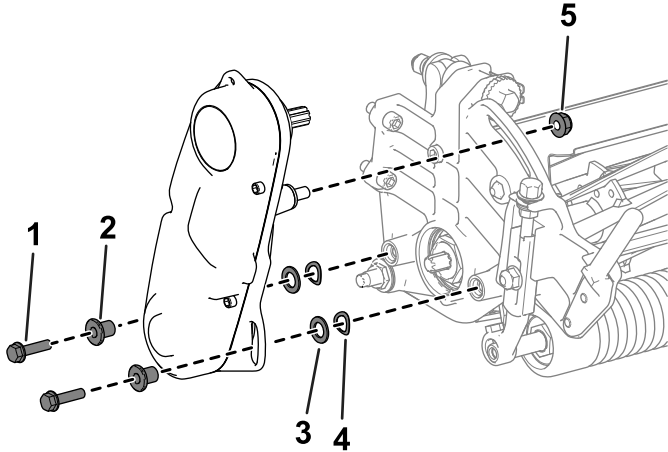
Bu prosedür için gerekli parçalar:

1	Kesim ünitesi (ayrıca sipariş edin; yetkili Toro distribütörünüze başvurun)
1	Kuplör
1	Yay (Yalnızca 04830 ve 04840 Modelleri)
4	Düz başlı vida

## Kesim Ünitesinin Ayarlanması ve Kurulması

### 04820 Modeli

1. Silindir tahrik grubunu yan plakaya sabitleyen donanımı sökün (Şekil 3).

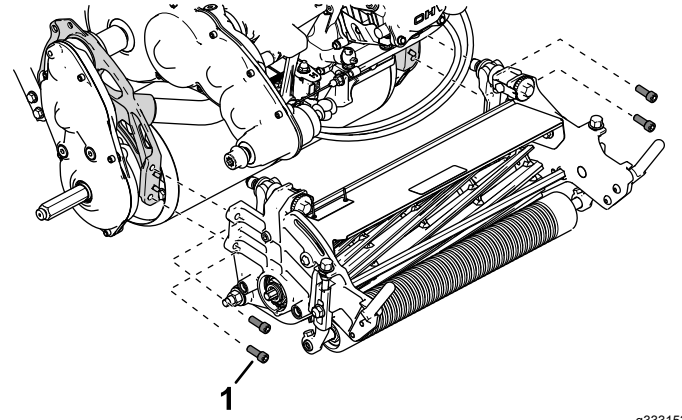


Şekil 3

g333187

1. Düz başlı vida
2. Ara parça
3. Rondela
4. Yaylı rondela
5. Somun

2. Silindir tahrik grubunu, düz rondelaları, yaylı pulları ve ara parçaları yan plakadan çıkarın (Şekil 3).
3. Kesim ünitesini makineye kurmak için 4 düz başlı vida kullanın (Şekil 4).

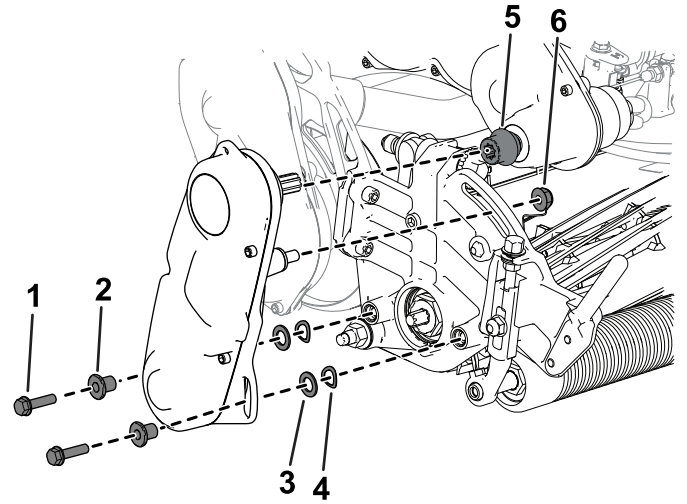


Şekil 4

g333153

1. Düz başlı vida

4. Uygun kesim yüksekliği ayarınızı belirleyin ve çekiş tamburunu bu ayara getirin; bkz. [Çekiş Tamburu Konumunu Ayarlama \(sayfa 16\)](#).
5. Kesim ünitesini istediğiniz ayara getirin; kesim ünitenizin *Kullanım Kılavuzu* içinde bulunan ayarlama prosedürlerine bakın.
6. Kuplörü şanzıman tahrik miline monte edin (Şekil 5).



Şekil 5

g333165

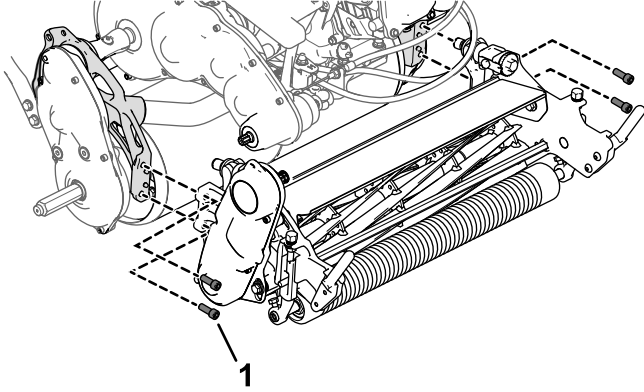
1. Düz başlı vida
2. Ara parça
3. Rondela
4. Yaylı rondela
5. Kuplör
6. Somun

7. Silindir tahrik grubunu kesim ünitesine monte etmek için önceden çıkarılan donanımı kullanın (Şekil 5).
8. Kuplörün (Şekil 5) şanzıman tahrik milinde ileri geri kolayca hareket edebildiğinden emin olun.

# Kesim Ünitesinin Ayarlanması ve Kurulması

## 04830 ve 04840 Modelleri

1. Kesim ünitesini makineye kurmak için 4 düz başlı vida kullanın ([Şekil 6](#)).

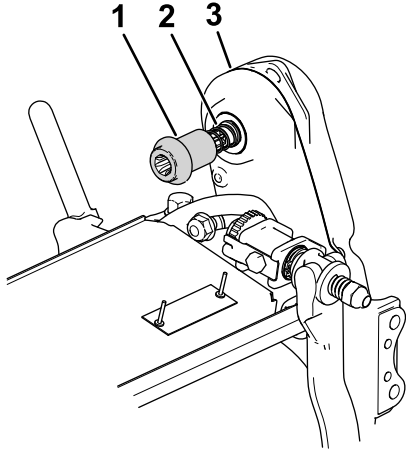


Şekil 6

g333212

1. Düz başlı vida

2. Uygun kesim yüksekliği ayarınızı belirleyin ve çekiş tamburunu bu ayara getirin; bkz. [Çekiş Tamburu Konumunu Ayarlama \(sayfa 16\)](#).
3. Kesim ünitesini istediğiniz ayara getirin; kesim ünitenizin *Kullanım Kılavuzu* içinde bulunan ayarlama prosedürlerine bakın.
4. Kuplörü ve yayı kesim ünitesinin silindir tahrik grubuna monte edin ([Şekil 7](#)).



Şekil 7

g333213

1. Kuplör
2. Yay
3. Silindir tahrik grubu

5. Kuplörün ([Şekil 7](#)) şanzıman tahrik milinde ileri geri kolayca hareket edebildiğinden emin olun. Kuplör hareket edemezse silindir tahrik grubu konumunu veya motor ile şanzıman hizalamasını ayarlayın; bkz. [Silindir Tahrik Mili Konumunun Ayarlanması \(sayfa 33\)](#).

# 2

## Taşıma Tekerleği Milini Monte Etme

### Sadece 04840 Modeli

Bu prosedür için gerekli parçalar:

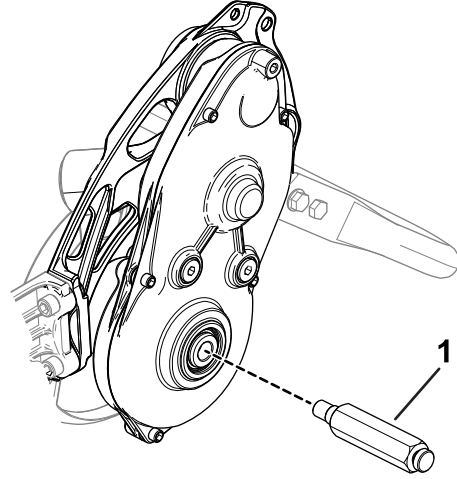
- |   |                   |
|---|-------------------|
| 1 | Sol tekerlek mili |
|---|-------------------|

## Prosedür

**Not:** Sağ tekerlek mili fabrikada monte edilmiştir.

1. Tekerlek milinin dişlerine orta kuvvette diş sabitleyici bileşik uygulayın.
2. Sol tekerlek milini makinenin solundaki tambur tahrik grubuna geçirin.

**Not:** Sol tekerlek mili, mil ucunda bir "L" ile işaretlenmiştir ve sağ tarafta dişlere sahiptir.



Şekil 8

g330266

1. Sol tekerlek mili
3. Mili 54 - 68 N·m torka sıkın.



# 3

## Taşıma Tekerleklerinin Takılması

### İsteğe Bağlı

Bu prosedür için gerekli parçalar:

1	Taşıma Tekerleği Seti (ayrıca sipariş edin; yetkili Toro distribütörünüze başvurun)
---	---

### Prosedür

Taşıma tekerleklerini takmak için önce Taşıma Tekerleği Seti (04123 Modeli) edinmeniz gerekir. Bu set için yetkili Toro distribütörünüze danışın.

1. Taşıma tekerleklerini takın, bkz. [Taşıma Tekerleklerinin Takılması \(sayfa 21\)](#).
2. Tekerleklerin 83 - 103 kPa (12 - 15 psi) kadar şişirildiğinden emin olun.

# 4

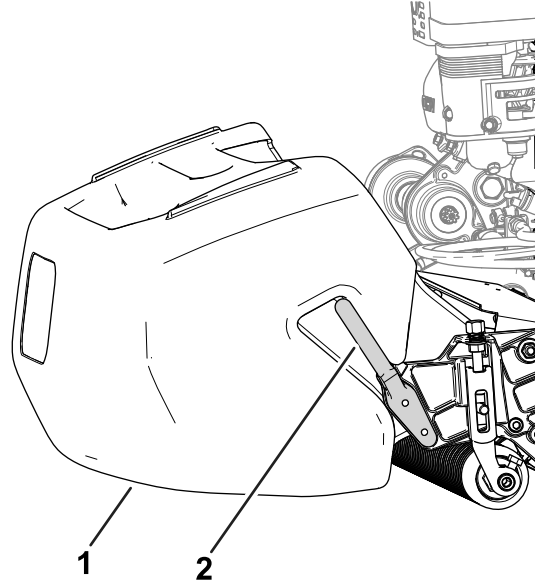
## Çim Sepetini Takma

Bu prosedür için gerekli parçalar:

1	Çim sepeti
---	------------

### Prosedür

Sepeti üst kapaktan tutun ve sepet montaj çubukları üzerine kaydırın ([Şekil 9](#)).



Şekil 9

1. Çim sepeti

2. Sepet montaj çubuğu

g278331

# 5

## Motor Devrini Ayarlama

### Yalnızca CE/UKCA Uyumlu Ülkeler İçin

Bu prosedür için gerekli parçalar:

1	CE/UKCA etiketi
---	-----------------

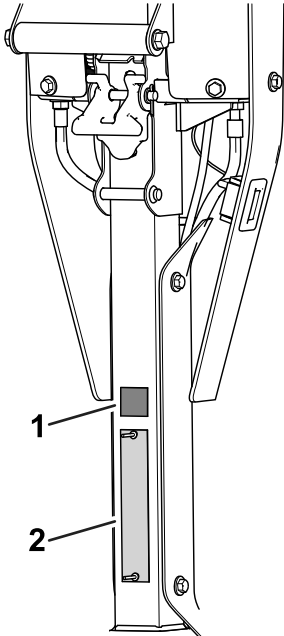
### Prosedür

Makinenizi CE veya UKCA standartlarıyla uyumlu bir ülkede kullanıyorsanız aşağıdaki adımları gerçekleştirerek gürültü düzenlemelerine uyun:

- Yüksek rölantide motor devrini aşağıdaki özelliklere ayarlayın:
  - 1018 makine: **3.000 dev/dk**
  - 1021 ve 1026 makine: **3.150 dev/dk**

Bkz. [Yüksek Rölanti Motor Devrinin Ayarlanması](#) (sayfa 30).

- CE/UKCA etiketini seri numarası levhasının üst tarafına takın ([Şekil 10](#)).



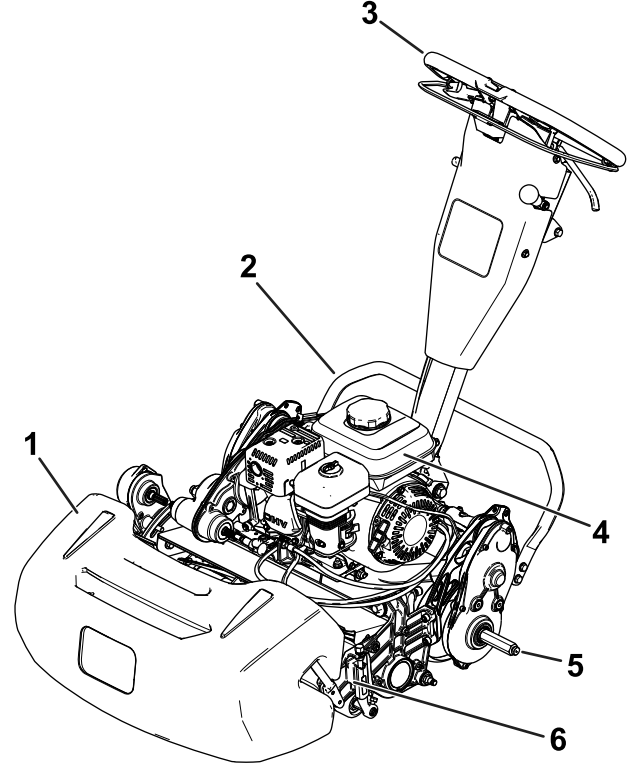
Şekil 10

g415593

1. CE/UKCA etiketi

2. Seri numarası levhası

## Ürüne genel bakış



g274957

Şekil 11

1. Çim sepeti

2. Destek ayağı

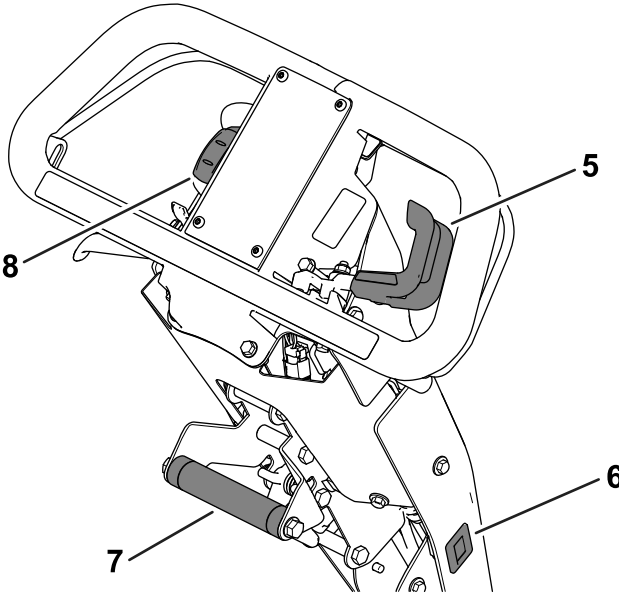
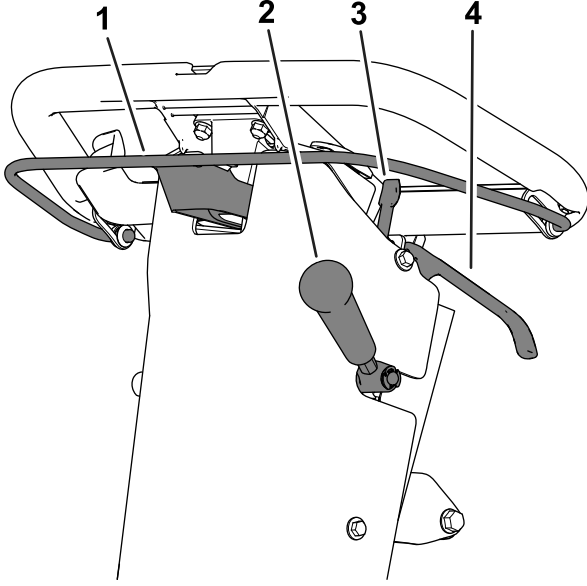
3. Tutacak

4. Yakıt deposu

5. Taşıma tekerleği aksı

6. Kesim ünitesi

# Kontroller



Şekil 12

g271082

- |                              |                                |
|------------------------------|--------------------------------|
| 1. Debriyaj kolu             | 5. Gaz kontrolü                |
| 2. Kesim ünitesi tahrik kolu | 6. Saat ölçer                  |
| 3. Park freni mandalı        | 7. Kaldırmaya yardımcı tutacak |
| 4. Servis freni kolu         | 8. Açma/Kapatma anahtarı       |

## Debriyaj Kolu

Çekiş tahrikini devreye sokmak veya devreden çıkarmak için debriyaj kolunu (Şekil 12) kullanın.

- **Çekiş tahrikini devreye sokun:** Çubuğu tutacağa doğru yukarı çekip tutun.
- **Çekiş tahrikini devreden çıkarın:** Çubuğu serbest bırakın.

## Gaz Kontrolü

Motor devrini ayarlamak için gaz kontrolünü (Şekil 12) kullanın.

- **Motor devrini artırın:** Kolu aşağı döndürün.
- **Motor devrini azaltın:** Kolu yukarı döndürün.

## Açma/Kapatma Anahtarı

Anahtar (Şekil 12) motoru başlatmanızı veya kapatmanızı sağlar.

- **Motoru çalıştırın:** Anahtarın üst kısmına basın.
- **Motoru kapatın:** Anahtarın alt kısmına basın.

## Servis Freni Kolu

Makineyi yavaşlatmak veya durdurmak için servis frenini kullanın (Şekil 12). Servis frenini devreye sokmak için kolu tutacağa doğru çekin.

## Park Freni Mandalı

Makineden uzaktayken park frenini çekmek için park freni mandalını (Şekil 12) kullanın.

- **Park frenini çekin:** Servis freni kolunu devreye sokun ve tutun ve park freni mandalını kendinize doğru döndürün.
- **El frenini devreden çıkarın:** Servis freni kolunu tutacağa doğru çekin.

## Kesim Ünitesi Tahrik Kolu

Debriyaj kolu devredeyken kesim ünitesini devreye sokmak veya devreden çıkarmak için (Şekil 12) kesim ünitesi tahrik kolunu kullanın.

- **Kesim ünitesini devreye sokun:** Kolu aşağı hareket ettirin.
- **Kesim ünitesini devreden çıkarın:** Kolu yukarı hareket ettirin.

## Saat Ölçer

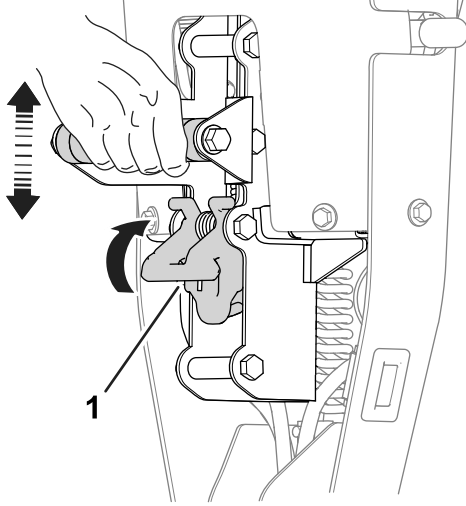
Saat ölçer (Şekil 12) motorun çalıştığı toplam saat sayısını kaydeder. Düzenli bakım planlamak için saat ölçere bakın.

## Kaldırmaya Yardımcı Tutacak

Tutacak yüksekliğini ayarlamaya veya destek ayağını yükseltmeye veya alçaltmaya yardımcı olmak için kaldırmaya yardımcı tutacağı (Şekil 12) kullanın.

## Tutacak Yüksekliği Ayarlayıcı

Tutacak yüksekliğini rahat çalışma pozisyonuna getirmek için tutacak yüksekliği ayarlayıcıyı (Şekil 13) kullanın. Ayarlayıcıyı yukarı çekin ve tutacak yüksekliğini yükseltmek veya alçaltmak için kaldırmaya yardımcı tutacağı kullanın.



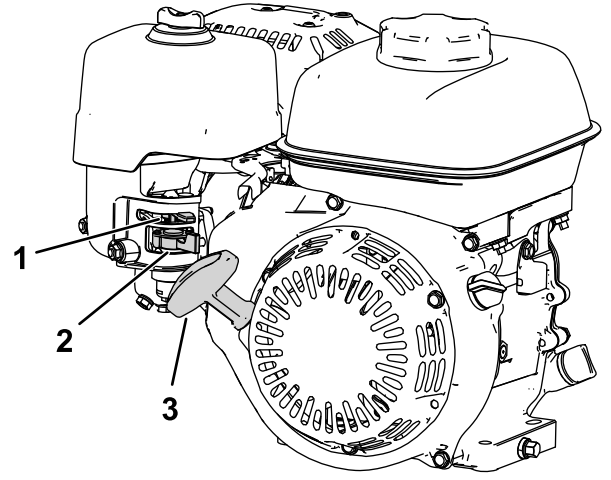
Şekil 13

g271081

1. Tutacak yüksekliği ayarlayıcı

## Jigle Kolu

Jigle kolu (Şekil 14) motorun sol önünde bulunur. Soğuk bir motoru çalıştırırken yardımcı olması için kolu kullanın; bkz. [Jigle Kolunu Kullanma \(sayfa 17\)](#).



g265059

Şekil 14

1. Jigle kolu
2. Yakıt kısma vanası
3. Geri tepmeli marş tutacağı

## Yakıt Kısma Vanası

Yakıt kısma vanası, jigle kontrolünün altında, motorun yan tarafında bulunur (Şekil 14).

**Not:** Makine birkaç gün kullanılmadığında, çalışma alanına gidip gelirken veya makine bir binanın içine park edildiğinde yakıt kısma vanasını kapatın; bkz. [Yakıt Kısma Vanasını Açma ve Kapatma \(sayfa 18\)](#).

## Geri Tepmeli Marş Tutacağı

Motoru çalıştırmak için geri tepmeli marş tutacağını (Şekil 14) çekin.

## Destek ayağı

Destek ayağı (Şekil 15) makinenin arka tarafında monte edilmiştir. Taşıma tekerleklerini veya kesim ünitesini takarken veya çıkarırken destek ayağını kullanın.

### • TAŞIMA TEKERLEĞİ SERVİS konumu:

Taşıma tekerleklerini takmak üzere destek ayağını kullanmak için, kaldırmaya yardımcı tutacak üzerinde yukarı ve geri çekerken ayağınızı destek ayağının üzerine koyun (Şekil 15).

## ⚠ DİKKAT

Makine ağırdır ve yanlış kaldırıldığında sırt ağrısına neden olabilir.

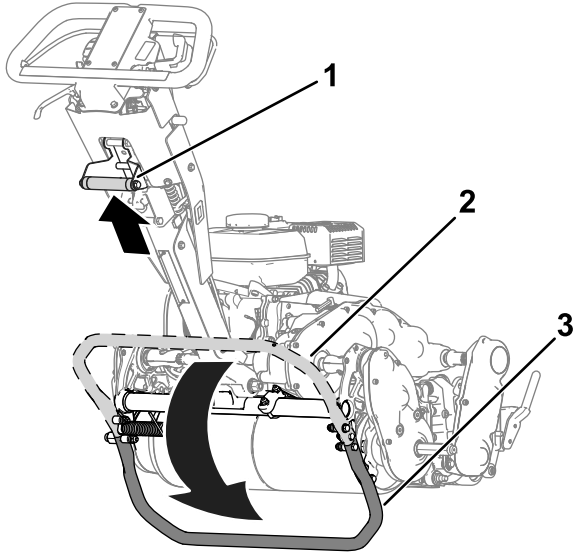
Ayağınızı destek ayağının üzerine bastırın ve makineyi kaldırmak için yalnızca kaldırmaya yardımcı tutacağı kullanın. Makineyi destek ayağı üzerine başka bir şekilde yükseltmeye çalışmak yaralanmaya neden olabilir.

### • KESİM ÜNİTESİ SERVIS konumu:

Kesim ünitesini çıkarırken makinenin geriye doğru devrilmesini önlemek için, destek ayağını indirin ve yaylı pimi dışarı doğru iterek destek ayağını **Şekil 16** içinde gösterilen konumda tutun.

### • Destek ayağını DEPOLAMA konumuna geri çekme:

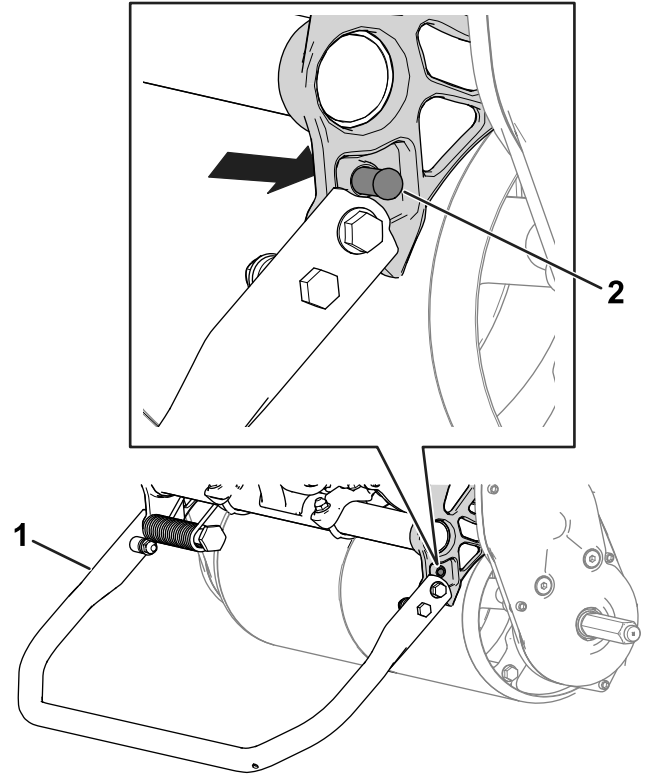
1. Çekiş tamburunu yere indirirken ayağınızı destek ayağı üzerinde tutun.
2. Ayağınızı destek ayağından çekin ve destek ayağının DEPOLAMA konumuna geri çekilmesi için boşluk bırakın.



Şekil 15

g273507

1. Kaldırmaya yardımcı tutacak
2. Destek ayağı—DEPOLAMA konumu
3. Destek ayağı—TAŞIMA TEKERLEĞİ SERVIS konumu



Şekil 16

g341757

1. Destek ayağı—KESİM ÜNİTESİ SERVIS konumu
2. Yaylı pimi

## Özellikler

	04820 Modeli	04830 Modeli	04840 Modeli
<b>Genişlik</b>	84 cm	91 cm	104 cm
<b>Kuru ağırlık*</b>	95 kg	100 kg	107 kg
<b>Kesim genişliği</b>	46 cm	53 cm	66 cm
<b>Kesim yüksekliği</b>	Çekiş tamburu konumuna [bkz. <a href="#">Çekiş Tamburu Konumunu Ayarlama (sayfa 16)</a> ] ve Yüksek Kesim Yüksekliği Seti kullanımına bağlıdır.		
<b>Kırpma</b>	Silindir hızına ve silindir tahrikli kasnak konumuna bağlıdır; bkz. <a href="#">Kırpma Oranının Ayarlanması (sayfa 15)</a> .		
<b>Motor devri</b>	Düşük rölanti: 1.900 ± 100 dev/dk; Yüksek rölanti: 3.450 ± 100 dev/dk		
<b>Çim biçme hızı</b>	3,2 km/sa (2 mil/sa) - 5,6 km/sa (3,5 mil/sa)		
<b>Taşıma hızı</b>	8,5 km/sa (5,3 mil/sa)		

\*Sadece çekiş ünitesi. Her bir kesim ünitesinin ağırlığı için kesim ünitesinin *Kullanım Kılavuzu*'na bakın.

## Ek Parçalar/Aksesuarlar

Makinenin işlevlerini geliştirmek ve çoğaltmak için makineyle birlikte kullanılacak çeşitli Toro onaylı

ek parça ve aksesuarlar mevcuttur. Onaylanmış tüm ek parça ve aksesuarların bir listesi için Yetkili Toro Bayinize veya distribütörünüze ulaşın ya da [www.Toro.com](http://www.Toro.com) adresine gidin.

Makinenin en yüksek performansı sergilemesi ve emniyet sertifikası geçerliliğinin korunması için sadece orijinal Toro yedek parça ve aksesuarlarını kullanın. Başka üreticilerin ürettiği yedek parça ve aksesuarlar tehlike yaratabilir ve bunların kullanılması ürün garantisini geçersiz kılabilir.

# Çalıştırma

**Not:** Makinenin sağ ve sol taraflarını, normal çalışma konumuna göre belirleyin.

## Çalışmadan Önce

## Çalıştırma Öncesi Emniyet Tedbirleri

### Genel Emniyet

- Çocukların ve eğitimsiz kişilerin makineyi kullanmalarına veya bakım yapmalarına asla izin vermeyin. Yerel yönetmelikler operatör yaşını sınırlandırabilir. Makine sahibi, tüm operatör ve bakım teknisyenlerinin eğitimini sağlamaktan sorumludur.
- Ekipmanı güvenli şekilde çalıştırmayı, operatör kontrollerini ve güvenlik işaretlerini öğrenin.
- Operatör konumundan ayrılmadan önce, makinenin motorunu durdurun, anahtarı çıkarın (varsa) ve tüm hareketin durmasını bekleyin. Ayarlama, bakım, temizleme veya saklama öncesinde makinenin soğumasına izin verin.
- Makineyi hızla durdurmayı ve motorunu kapatmayı öğrenin.
- Operatör varlığı kontrollerinin, emniyet anahtarlarının ve güvenlik donanımlarının takılı ve sorunsuz çalışır durumda olduğunu kontrol edin. Bunlar düzgün çalışmıyorsa makineyi çalıştırmayın.
- Makineyi kullanacağınız alanı inceleyin ve makinenin fırlatabileceği tüm nesnelere temizleyin.

### Yakıt Güvenliği

- Yakıtı kullanırken son derece dikkatli olun. Yakıt yanıcıdır ve buharı da patlayıcıdır.
- Tüm sigara, puro, pipo ve diğer tutuşturucu kaynakları söndürün.
- Sadece onaylanmış bir yakıt kabı kullanın.
- Motor çalışırken veya sıcakken yakıt kapağını çıkarmayın veya depoya yakıt doldurmayın.
- Yakıt ekleme veya boşaltma işlemlerini kapalı bir alanda yapmayın.
- Makineyi veya yakıt kabını bir açık alev veya kıvılcımın bulunduğu yerlerde ve su ısıtıcılarda veya diğer cihazlarda bulunan tipte bir tutuşturma alevinin bulunduğu yerlerde depolamayın.

- Yakıt dökerseniz motoru çalıştırmayın; yakıt buharları tamamen ortadan kaybolana kadar her tür tutuşma kaynağını önleyin.
- Kapları asla bir aracın içinde veya plastik ayar levhasına sahip bir kamyon veya römork yatağı üzerinde doldurmayın. Doldurmadan önce daima kapları daima araçtan uzağa ve yere koyun.
- Ekipmanı kamyon dan veya römorktan çıkarın ve yakıtı yerde doldurun. Bu mümkün değilse, bu ekipmanlara bir yakıt dağıtma nozülü yerine taşınabilir bir kapla yakıt ikmali yapın.
- Yakıt ikmali tamamlanana kadar nozülü yakıt deposunun veya kabın ağızıyla daima temas halinde tutun.

## Günlük Bakımın Yapılması

Günlük bakım prosedürlerini gerçekleştirin; bkz. [Günlük Bakım Kontrol Listesi \(sayfa 24\)](#).

## Motor Yağı Seviyesinin Kontrolü

Her kullanımdan önce veya her 8 saat çalışma saatinden sonra motor yağ düzeyini kontrol edin, bkz. [Motor Yağı Seviyesinin Kontrolü \(sayfa 25\)](#).

## Yakıt Özellikleri

**Yakıt deposu kapasitesi:** 2,0 L (0,59 ABD galonu)

**Tavsiye edilen yakıt:** 87 veya daha yüksek oktanlı, kurşunsuz benzin ((R+M)/2 derecelendirme yöntemine göre)

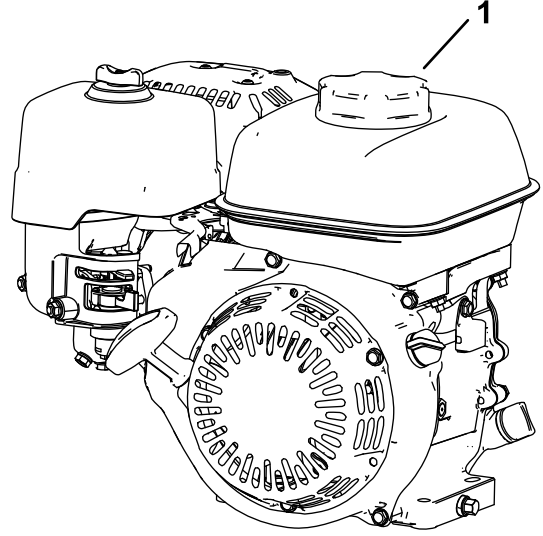
**Etanol:** Hacmen maks. %10 etanol (alkollü benzin) veya %15 MTBE (metil tertier bütül eter) içerikli benzin uygundur. Etanol ve MTBE aynı şeyler değildir. Hacmen %15 etanol (E15) içeren benzin, kullanım için onaylanmamıştır.

- **Hacmen %10'dan fazla etanol içeren E15** (%15 etanol içerir), E20 (%20 etanol içerir) veya E85 (%85 etanol içerir) benzinleri kesinlikle kullanmayın.
- Metanol içeren benzin **kullanmayın**.
- Yakıt stabilizatörü kullanmadığınız sürece, kış boyunca yakıt deposunda veya yakıt kaplarında yakıt **bırakmayın**.
- Benzine yağ **eklemeyin**.
- En iyi sonuçlar için, yalnızca temiz, taze (en fazla 30 günlük) yakıt kullanın.
- Onaylanmamış benzin kullanılması, garanti kapsamında olmayan sorunlara ve/veya motor arızalarına sebep olabilir.

## Yakıt Deposunu Doldurma

1. Yakıt deposu kapağının çevresini temizleyin ve deponun kapağını çıkarın ([Şekil 17](#)). Yakıt deposunu depo ağız açıklığının dibine kadar doldurun; motorunuzun *Kullanım Kılavuzu*'na bakın.

**Önemli:** Depoya aşırı miktarda yakıt doldurmayın.



Şekil 17

g265976

1. Yakıt deposu kapağı

2. Yakıt deposu kapağını takın ve varsa dökülen yakıtı temizleyin.

## Kırpma Oranının Ayarlanması

Kırpma oranı şu makine ayarlarına göre belirlenir:

- **Silindir hızı:** Silindir hızını yüksek veya düşük bir ayara getirebilirsiniz; bkz. [Silindir Hızını Ayarlama \(sayfa 16\)](#).
- **Silindir tahrikli kasnak konumu:** Silindir tahrikli kasnakları 2 konumda ayarlayabilirsiniz; kesim ünitenizin *Kullanım Kılavuzu*'na bakın.

Uygun kırpma için silindir hızını ve silindir tahrikli kasnak konumunu belirlemek için aşağıdaki tabloya bakın:

### Kırpma Oranı

Silindir Hızı	Kayış Konumu	Kesim Ünitesi		
		8 bıçaklı	11 bıçaklı	14 bıçaklı
Alçak	Alçak	7,3 mm	5,3 mm	4,2 mm
Alçak	Yüksek	6,1 mm	4,4 mm	3,5 mm

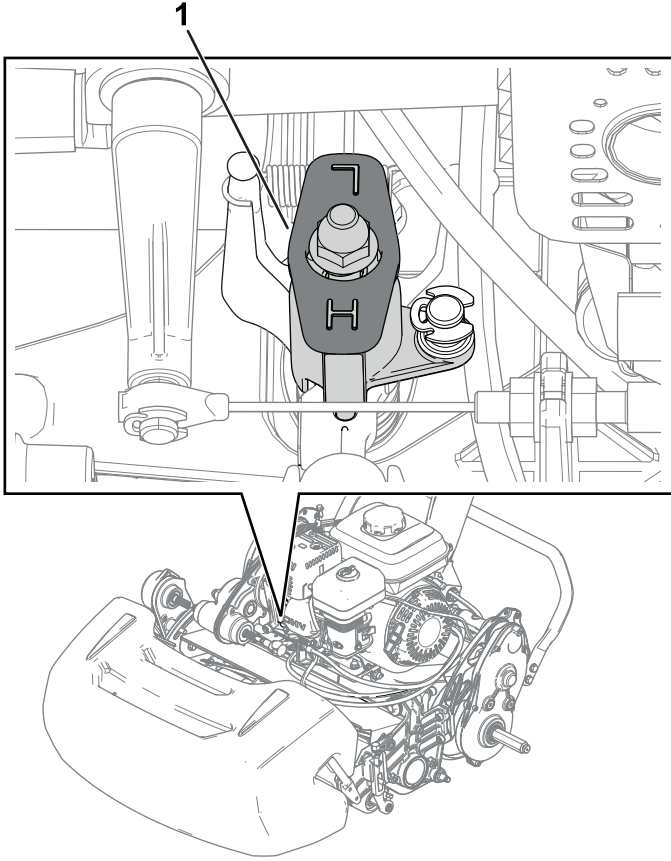
## Kırpma Oranı (cont'd.)

Yüksek	Alçak	5,9 mm	4,3 mm	3,4 mm
Yüksek	Yüksek	5,0 mm	3,6 mm	2,8 mm

## Silindir Hızını Ayarlama

Silindir hızını ayarlamak için silindir hızı kontrol düğmesini (Şekil 18) kullanın.

- **Yüksek silindir hızı:** Düğmeyi düğme üzerindeki "H" harfi makinenin önüne doğru bakacak şekilde çevirin.
- **Düşük silindir hızı:** Düğmeyi düğme üzerindeki "L" harfi makinenin önüne doğru bakacak şekilde çevirin.



Şekil 18

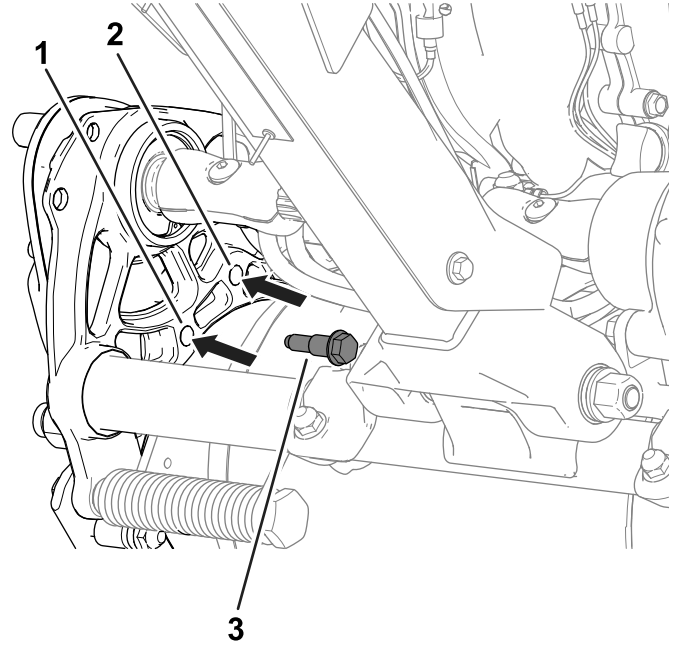
g275053

1. Silindir hızı kontrol düğmesi (yüksek silindir hızı konumunda gösterilmiştir)

## Çekiş Tamburu Konumunu Ayarlama

Çekiş tamburu 2 konuma ayarlanabilir:

- **ALÇAK** konum: Bu konumu az yükseklikte bir kesim yapmak için kullanın (örn. golf sahası çimini biçme).
  - **YÜKSEK** konum: Bu konumu daha yüksek bir kesim yapmak için kullanın (örn. golf sahası başlama yerini biçme).
1. Destek ayağını TAŞIMA-TEKERLEĞİ SERVIS konumuna getirin; bkz. [Destek ayağı \(sayfa 12\)](#).
  2. Tambur tahriki muhafazasını şasiye sabitleyen makinenin her iki tarafındaki omuz civatalarını (Şekil 19) çıkarın.



g277026

Şekil 19

Makinenin sol tarafı gösterilmiştir

1. ALÇAK konum için omuz civatasını buraya takın.
2. YÜKSEK konum için omuz civatasını buraya takın.
3. Şasideki delikleri tahrik muhafazasındaki deliklerle hizalayın.
4. Tahrik muhafazasını şasiye (Şekil 19) sabitlemek için önceden çıkarılan omuz civatalarını kullanın.
5. Destek ayağını DEPOLAMA konumuna getirin; bkz. [Destek ayağı \(sayfa 12\)](#).

## Tutacak Yüksekliğini Ayarlama

Tutacak yüksekliğini rahat çalışma konumuna ayarlamak için tutacak yüksekliği ayarlayıcıyı kullanın; bkz. [Tutacak Yüksekliği Ayarlayıcı \(sayfa 12\)](#).



# Makineyi Bir Çalışma Alanına Taşıma

## Makineyi Taşıma Tekerleklerini Kullanarak Taşıma

Makineyi kısa mesafeye taşımak için taşıma tekerleklerini kullanın.

1. Taşıma tekerleklerini takın, bkz. [Taşıma Tekerleklerinin Takılması \(sayfa 21\)](#).
2. Çekiş ve silindir tahrik kontrollerinin BOŞ konumunda olduğundan emin olun.
3. Motoru çalıştırın; bkz. [Motorun Çalıştırılması \(sayfa 19\)](#).
4. YAVAŞLATMAK için gaz kontrolünü ayarlayın, makinenin ön tarafını yukarı kaldırın, yavaş yavaş çekiş tahrikini devreye sokun ve motor devrini yavaşça artırın.
5. Çim biçme makinesini istenen zemin hızında çalıştırmak ve makineyi istenen hedefe taşımak için gazı ayarlayın.

## Makineyi Bir Römork Kullanarak Taşıma

Makineyi uzun bir mesafeye taşımak için bir römork kullanın. Makineyi römorka yüklerken ve indirirken dikkatli olun.

1. Makineyi dikkatlice sürerek römorkun içine yerleştirin.
2. Motoru kapatın, park frenini devreye sokun ve yakıt vanasını KAPALI konuma getirin.
3. Makineyi bir römork veya kamyonu yüklemek için tam genişlikte bir rampa kullanın.
4. Makineyi güvenli bir şekilde römorka bağlayın.

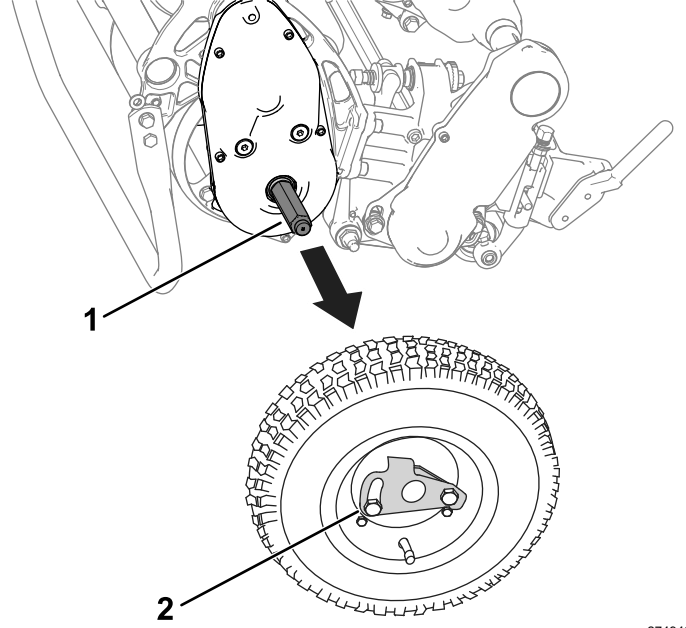
**Not:** Makineyi taşımak için Toro Trans Pro römork kullanabilirsiniz. Römorka yükleme hakkında talimatlar için römorkunuzun *Kullanım Kılavuzu*'na bakın.

**Önemli:** Makine hasar görebileceğinden motoru römorkta taşırken çalıştırmayın.

## Taşıma Tekerleklerini Çıkarma

1. Debriyaj kolunu serbest bırakın, motor devrini düşürmek için gaz kontrolünü kullanın ve motoru kapatın.
2. Destek ayağını TAŞIMA-TEKERLEĞİ-SERVIS konumuna getirin; bkz. [Destek ayağı \(sayfa 12\)](#).

3. Tekerlek kilitleme klipslerini akslardan dışarı doğru iterek taşıma tekerleklerini çıkarın ([Şekil 20](#)).



Şekil 20

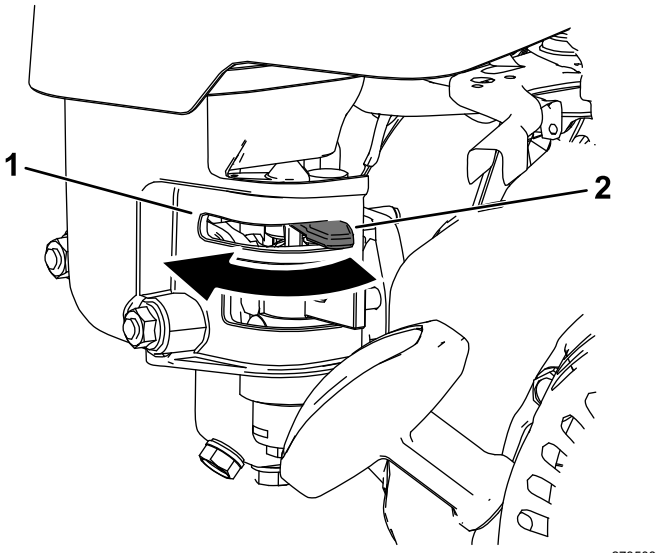
g274946

1. Aks
2. Tekerlek kilitleme klipsi

4. Yavaşça ileri doğru iterek veya alt tutacak desteğini kaldırarak makineyi dikkatli bir şekilde destek ayağından indirin ve destek ayağının DEPOLAMA konumuna geri dönmesini sağlayın; bkz. [Destek ayağı \(sayfa 12\)](#).

## Jigle Kolunu Kullanma

Soğuk bir motoru çalıştırırken yardımcı olması için jigle kolunu kullanın. Soğuk bir motoru çalıştırırken kolu JIGLE konumuna getirin. Motor çalıştıktan sonra, kolu ÇALIŞTIR konumuna getirin.



Şekil 21

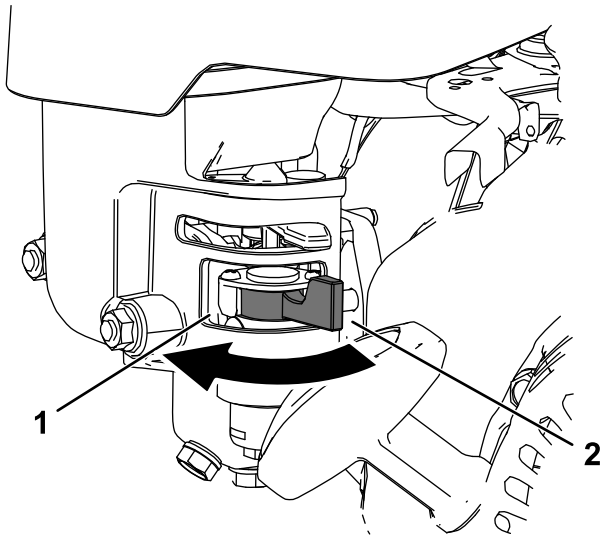
g273508

1. Jigle kolu—JIGLE konumu 2. Jigle kolu—ÇALIŞTIR konumu

## Yakıt Kısma Vanasını Açma ve Kapatma

Yakıt kısma vanasıyla motora yakıt akışını şu şekilde kontrol edin:

- Yakıt vanasını açmak için yakıt kısma kolunu geri tepmeli marş tutacağına doğru çevirin (Şekil 22).
- Yakıt vanasını kapatmak için yakıt kısma kolunu geri tepmeli marş tutacağından öteye doğru çevirin (Şekil 22).



Şekil 22

g273576

1. Yakıt kısma kolu—KAPALI konumu 2. Yakıt kısma kolu—AÇIK konumu

## Çalışma Sırasında

### Çalışma Sırasında Emniyet Tedbirleri

#### Genel Emniyet

- Makine sahibi/operatör, yaralanma veya maddi hasara yol açabilecek kazaları önleyebilir ve önlemekle sorumludur.
- Göz koruyucu, uzun pantolon, kaymaz ayakkabı ve kulak koruyucu gibi uygun kişisel koruyucu donanımlar kullanın. Uzun saçı bağlayın, bol kıyafet giymeyin, sarkan takılar takmayın.
- Hasta, yorgun veya alkol/uyuşturucu etkisi altındayken makineyi çalıştırmayın.
- Makineyi kullanırken tüm dikkatinizi işinize verin. Dikkatinizi dağıtabilecek başka şeylerle ilgilenmeyin, aksi takdirde yaralanma veya maddi hasar meydana gelebilir.
- Makineyi çalıştırmadan önce tüm tahrik düzeneklerinin boşa ve park freninin etkin olduğundan ve çalışma konumunda olduğunuzdan emin olun.
- Çocukları ve çevredekileri çalışma alanından uzak tutun. Ortamda yardımcı işçilerin de bulunması gerekiyorsa çok dikkatli olun ve çim sepetinin makineye takılı olduğundan emin olun.
- Çukurlardan ve gizli tehlikelerden uzak durmak için makineyi sadece görüşün iyi olduğu ortamlarda kullanın.
- Yıldırım riski bulunan durumlarda makineyi çalıştırmayın.
- Islak çimleri biçerken dikkatli olun. Adımlara dikkat edilmemesi bir kayma ve düşme kazasına yol açabilir.
- Ellerinizi ve ayaklarınızı kesim ünitesinden uzak tutun.
- Geriye doğru gitmeden önce, yolun açık olduğundan emin olmak için arkanıza ve aşağıya bakın.
- Keskin virajlara, çalılara, ağaçlara veya görüşünüzü kısıtlayabilecek diğer nesnelere yaklaşırken çok dikkatli olun.
- Çim biçmediğiniz zamanlarda kesim ünitesini durdurun.
- Kesme yüksekliğini ayarlamadan önce kesim ünitesine giden tahriki devreden çıkarın ve makineyi kapatın.
- Motoru, egzoz gazlarının dışarı çıkamadığı yerlerde çalıştırmayın.
- Çalışan bir makineyi asla başıboş bırakmayın.

- Operatör konumundan ayrılmadan önce şunları yapın:
  - Makineyi düz bir zemine park edin.
  - Kesim ünitelerini devreden çıkarın.
  - Park frenini etkinleştirin.
  - Makineyi kapatın ve anahtarı çıkarın (varsa).
  - Tüm hareketlerin durmasını bekleyin.
- Sepeti boşaltmadan önce makineyi kapatın.
- Motor çalışırken veya kapatıldıktan hemen sonra motora, egzoz susturucusuna veya egzoz borusuna dokunmayın; buralar çok sıcak olabilir ve yanmanıza yol açabilir.
- Aşağıdaki durumlarda makineyi kapatın ve kesim ünitesine giden tahriki ayırın:
  - Yakıt doldurmadan önce
  - Tıkanmaları temizlemeden önce
  - Çim sepetini çıkarmadan önce
  - Kesim ünitesini kontrol etmeden, temizlemeden veya bakım yapmadan önce
  - Yabancı bir nesneye çarptıktan sonra veya anormal bir titreşim meydana geldiğinde. Makineyi başlatmadan ve çalıştırmadan önce kesim ünitesinde hasar olup olmadığını kontrol edin ve onarımları yapın
  - Çalıştırma konumundan ayrılmadan önce
- Yalnızca The Toro® Company tarafından onaylanan aksesuarları ve ek parçaları kullanın.

## Eğimli Arazilerde Çalışırken Emniyet Tedbirleri

- Eğimli araziler araç hakimiyetinin kaybedilmesine ve aracın devrilmesine neden olabilir ve bu da ağır yaralanma veya ölüme yol açabilir. Eğimli arazilerde güvenli bir şekilde çalışmak sizin sorumluluğunuzdur. Makineyi eğimli arazilerde kullanırken daha da dikkatli olun. Makineyi eğimli bir arazide kullanmadan önce şunu yapın:
  - Kılavuzdaki ve makinedeki eğitim talimatlarını gözden geçirin ve anlayın.
  - Eğimin makine çalışması için güvenli olup olmadığını belirlemek için günün saha koşullarını değerlendirin. Bu değerlendirmeyi yaparken mantıklı düşünün ve doğru kararlar vermeye dikkat edin. Arazideki nem gibi değişiklikler, makinenin eğimde çalışmasını hızla etkileyebilir.
- Yokuşlarda kesinlikle yukarı ve aşağı değil, çapraz çalıştırın. Aşırı dik veya ıslak yokuşlarda çalıştırmaktan kaçının. Adımlara dikkat edilmemesi bir kayma ve düşme kazasına yol açabilir.
- Eğimin dibindeki tehlikeleri önceden tespit edin. Makineyi iniş, hendek, bent, su veya diğer

tehlikelerin yakınında çalıştırmayın. Bir tekerlek kenarın üzerinden geçerse veya kenar çökerse makine aniden devrilebilir. Makine ile olası bir tehlike unsuru arasında güvenli bir mesafe bırakın. Bu alanlarda çalışmak için bir el aleti kullanın.

- Makineyi eğimli arazilerde çalıştırmaktan, durdurmaktan veya manevra yaptırmaktan kaçının. Hızda veya yönde ani değişiklikler yapmaktan kaçının; yavaşça ve kademeli dönün.
- Makinenin çekişinde, direksiyonunda veya dengesinde bir sorun hissederseniz makineyi kullanmayı bırakın. Islak çimde, eğimli arazilerde veya yokuş aşağı kullanırken makinenin çekiş gücünün azalabileceğini unutmayın. Tahrikte çekiş kaybı aracın kaymasına ve fren ve direksiyonun işe yaramaz hale gelmesine neden olabilir. Sürmeyi durdursanız bile makine kayabilir.
- Hendek, çukur, derin tekerlek izi, tümsek ve kaya gibi engelleri veya diğer gizli tehlikeleri kaldırın veya işaretleyin. Uzun çimler bazı engelleri gizliyor olabilir. Engebeli arazi makinenin devrilmesine yol açabilir.
- Makinenin kontrolünü kaybederseniz, makinenin hareket yönünden uzaklaşın.
- Yokuş aşağı inerken makineyi her zaman viteste tutun. Yokuş aşağı kaymayın (yalnızca dişli tahrikli üniteler için geçerlidir).

## Motorun Çalıştırılması

**Not:** Bu bölümde atıfta bulunulan kontrollerin çizimleri ve açıklamaları için, bkz. [Kontroller \(sayfa 11\)](#).

**Not:** Buji telinin bujiye takıldığından emin olun.

1. Çekiş tahrik kolunun Boş konumunda olduğundan emin olun.
  2. Yakıt kısıma vanasının açık olduğundan emin olun; bkz. [Yakıt Kısıma Vanasını Açma ve Kapatma \(sayfa 18\)](#)
  3. Açma/Kapatma anahtarını AÇIK konumuna getirin.
  4. Motor devrini artırmak için gaz kontrolünü kullanın.
  5. Soğuk bir motoru çalıştırırken jigle kolunu JIGLE ve ÇALIŞTIR konumlarının ortasına getirin; bkz. [Jigle Kolunu Kullanma \(sayfa 17\)](#)
- Not:** Sıcak bir motoru çalıştırırken jigle gerekmez.
6. Geri tepmeli marş tutacağını, pozitif kavrama olana kadar dışarı doğru çekin, ardından da sert bir şekilde çekerek motoru çalıştırın.

**Önemli:** İp dışarı doğru çekilmişken bobin ipini sınır noktasına kadar veya marş

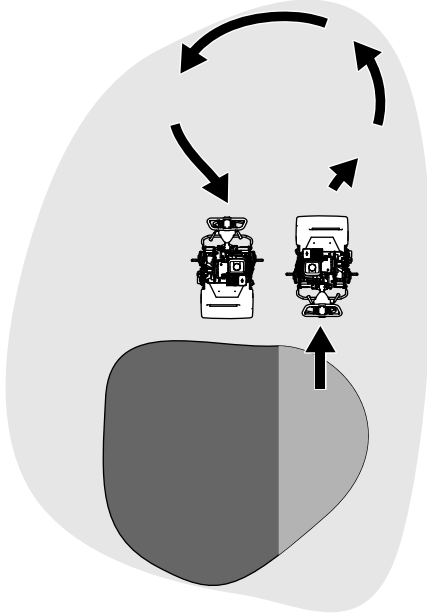
tutacağını aşacak biçimde çekmeyin; ip kopabilir veya bobin grubu hasar görebilir.

7. Motor ısındıkça jigle kolunu ÇALIŞTIR konumuna getirin.

## Çalıştırma İpuçları

**Önemli:** Çim kalıntıları biçme sırasında yağlayıcı görevi görür. Kesim ünitesini çim kalıntıları olmadan aşırı çalıştırmak kesim ünitesine zarar verebilir.

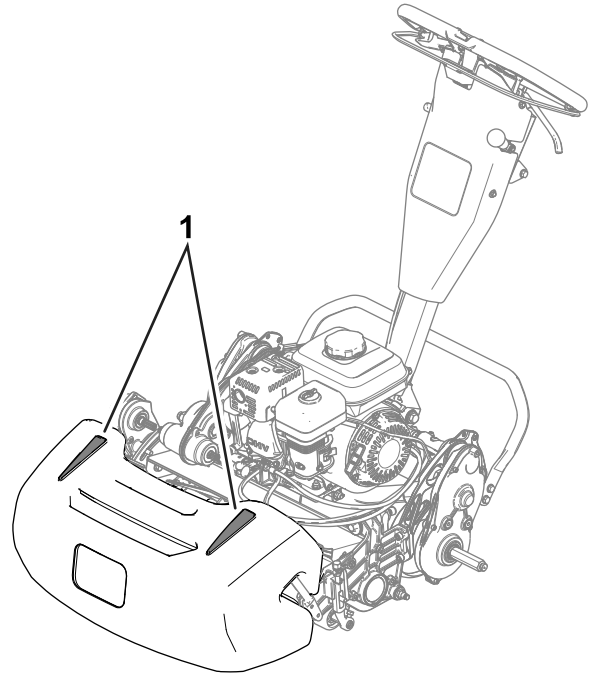
- Yeşil alanları, alan boyunca ileri-geri yönde düz bir şekilde biçin.
- Kazıma etkisini önlemek için, dairesel hareketlerle çim biçmekten veya makineyi yeşil alan üzerinde döndürmekten kaçının.
- Kesim silindirini kaldırarak (tutacağı aşağı doğru iterek) ve çekiş tamburunda damla şeklinde bir dönüş (Şekil 23) gerçekleştirerek makineyi yeşil alandan çıkarın.



Şekil 23

g271799

- Normal yürüme hızında çim biçin. Hızlı hareket etmek yalnızca çok az bir zaman kazandırır, buna karşılık çim biçme işinin kalitesini düşürür.
- Yeşil alan boyunca düz bir çizginin korunmasına yardımcı olmak ve makineyi önceki kesimin kenarına eşit mesafede tutmak için sepet üzerindeki hizalama şeritlerini kullanın (Şekil 24).



Şekil 24

g272991

1. Hizalama şeritleri

## Makineyi Düşük Işık Koşullarında Çalıştırma

Makineyi düşük ışık koşullarında çalıştırırken LED Işık Setini kullanın. Bu set için yetkili Toro distribütörünüze danışın.

**Önemli:** Motor AC çıkışıyla düzgün çalışmayacağından diğer ışık sistemlerini bu makineyle kullanmayın.

## Çim Biçme Sırasında Kontrolleri Çalıştırma

1. Motoru çalıştırın, gazı azaltılmış bir hıza ayarlayın, kesim ünitesini kaldırmak için tutacağı aşağı bastırın ve makineyi yeşil alanın kenarına taşımak için çekiş tahrikini devreye sokun.
2. Makineyi kenarda durdurun.
3. Kesim ünitesini devreye sokmak için kesim ünitesi tahrik kolunu kullanın, makine istenen zemin hızında hareket edene kadar gaz hızını artırın, makineyi yeşil alanda hareket ettirmek için çekiş tahrikini devreye sokun, kesim ünitesini yere indirin ve çim biçmeye başlayın.

## Motorun Kapatılması

1. Debriyaj kolunu serbest bırakın.
2. Gaz kontrolünü YAVAŞ konumuna getirin.

3. Açma/Kapatma anahtarını KAPALI konumuna getirin.
4. Makineyi depolamadan veya taşımadan önce yakıt kısma vanasını kapatın

## Çalışmadan Sonra

## Çalışma Sonrası Emniyet Tedbirleri

### Genel Emniyet

- Operatör konumundan ayrılmadan önce, makinenin motorunu durdurun, anahtarı çıkarın (varsa) ve tüm hareketin durmasını bekleyin. Ayarlama, bakım, temizleme veya saklama öncesinde makinenin soğumasına izin verin.
- Yangın çıkmasını önlemek için, makinede kalan çim ve kalıntıları giderin. Dökülen yağ veya yakıtı temizleyin.
- Makineyi herhangi bir kapalı mekanda depolamadan önce makinenin soğumasını bekleyin.
- Makineyi veya yakıt kabını asla bir su ısıtıcısı veya diğer cihazlarda bulunan tipte açık alev, kıvılcım veya tutuşturma alevlerinin bulunduğu yerlerde depolamayın.
- Çim biçme işini bitirdikten sonra, motoru durdurmadan önce gazı azaltın ve yakıt kısma vanasını (varsa) kapatın.

## Çim Biçme İşinden Sonra Kontrollerin Kullanılması

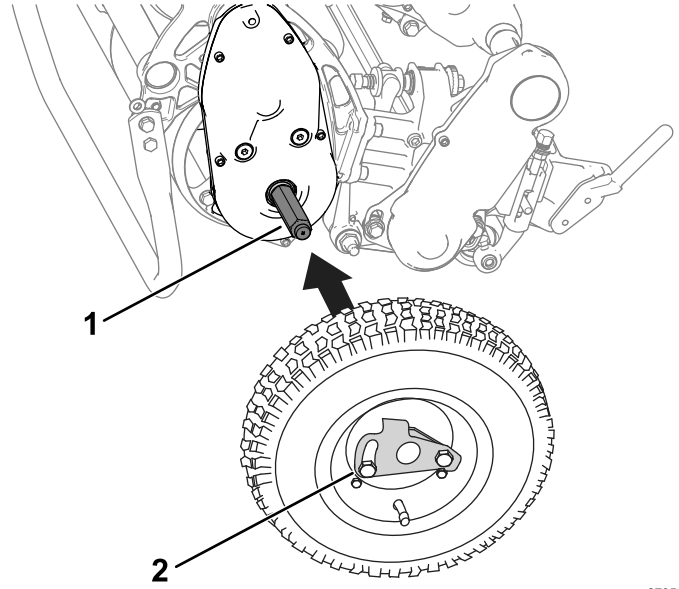
1. Makineyi yeşil alandan çıkarın, kesim ünitesini kaldırmak için tutacağı aşağı bastırın, debriyaj kolunu serbest bırakın, kesim ünitesini devreden çıkarın ve motoru kapatın.
2. Çim sepetini çıkarın ve kırıntı sepetini boşaltın.
3. Çim sepetini makineye takın ve makineyi depoya taşıyın.

## Makinenin Taşınması

Çim biçtikten sonra, makineyi çalışma alanından uzaklaştırın; bkz. [Makineyi Taşıma Tekerleklerini Kullanarak Taşıma \(sayfa 17\)](#) veya [Makineyi Bir Römork Kullanarak Taşıma \(sayfa 17\)](#).

## Taşıma Tekerleklerinin Takılması

1. Destek ayağını TAŞIMA-TEKERLEĞİ-SERVIS konumuna getirin; bkz. [Destek ayağı \(sayfa 12\)](#)
2. Bir tekerleği bir aks üzerine kaydırın ([Şekil 25](#)).



Şekil 25

g273510

1. Aks
2. Tekerlek kilitleme klipsi

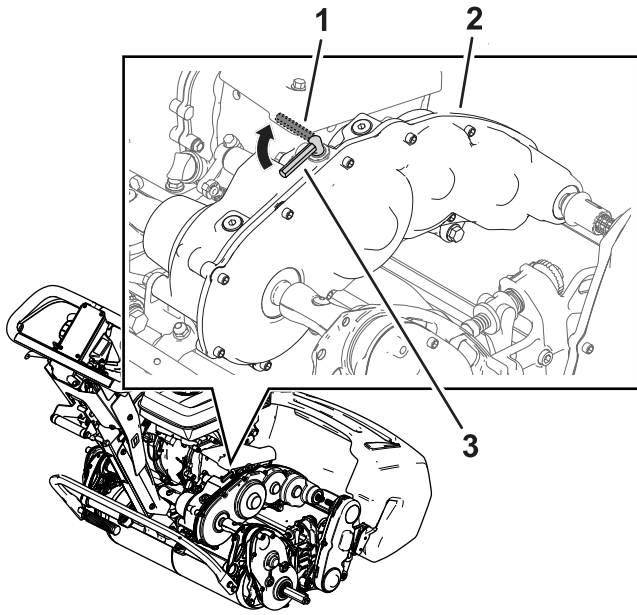
3. Tekerlek kilitleme klipsini ([Şekil 25](#)) tekerleğin merkezinden öteye doğru döndürerek aksın üzerinde daha fazla kaymasını sağlayın.
4. Tekerleği tamamen aks üzerine kayana ve kilitleme klipsi aks mili üzerindeki oyuğa sabitlenene kadar ileri geri döndürün.
5. Bu prosedürü, makinenin diğer tarafında da tekrarlayın.
6. Makineyi dikkatlice destek ayağından indirin.

## Şanzımanı Devreye Sokma veya Devreden Çıkarma

Makinenin manevra yapmasına izin vermek için tamburu şanzımandan ayırabilirsiniz. Motoru çalıştırmadan makineyi hareket ettirmeniz gerektiğinde (örn. kapalı bir alanda bakım yaparken) şanzımanı devreden çıkarın.

Makineyi çalıştırmadan önce şanzımanı devreye aldığınızdan emin olun.

1. Şanzıman dişli kutusundaki çekiş kavrama kolunu bulun ([Şekil 23](#)).



g272196

**Şekil 26**

1. Çekiş kavrama kolu—DEVREDEN ÇIKARILMIŞ konum
2. Şanzıman dişli kutusu
3. Çekiş kavrama kolu—DEVREYE SOKULMUŞ konum

2. Şanzımanı devreye sokmak veya devreden çıkarmak için aşağıdaki adımı izleyin:
  - **Şanzımanı devreden çıkarma:** Kolu DEVREDEN ÇIKARILMIŞ konuma döndürün.
  - **Şanzımanı devreye sokma:** Kolu DEVREYE SOKULMUŞ konuma getirin.

# Bakım

## ⚠ UYARI

Makineye gerektiği gibi bakılmaması sistemlerinin erken arızalanmasına, bu da sizin veya etraftakilerin zarar görmesine yol açabilir.

Makineye her zaman bu talimatlarda belirtildiği gibi bakım yapın ve sorunsuz çalışır durumda olmasını sağlayın.

**Not:** Makinenin sağ ve sol taraflarını, normal çalışma konumuna göre belirleyin.

**Önemli:** Makineyi 25°'den büyük bir açıyla eğmeyin. Makineyi 25°'den fazla eğme yağın yanma odasına sızmasına ve/veya yakıt deposu kapağından yakıt sızmasına neden olur.

**Önemli:** Diğer bakım prosedürleri için motorun kullanıcı kılavuzuna bakın.

## Bakım Emniyeti

- Operatör konumundan ayrılmadan önce şunları yapın:
  - Makineyi düz bir zemine park edin.
  - Gazı düşük rölanti konumuna getirin.
  - Kesim ünitelerini devreden çıkarın.
  - Çekiş sisteminin Boş konumunda olduğunu teyit edin.
  - Park frenini etkinleştirin.
  - Makineyi kapatın ve anahtarı çıkarın (varsa).
  - Tüm hareketlerin durmasını bekleyin.
- Bakım yapmadan önce makine bileşenlerinin soğumasını bekleyin.
- Mümkünse, makine çalışırken bakım yapmayın. Hareketli parçalardan uzak durun.
- Bakım ayarı yapmak için motorun çalışıyor olması gerekiyorsa, ellerinizi, ayaklarınızı, giysilerinizi ve vücudunuzun herhangi bir uzvunu kesim ünitesinden, ek parçalardan ve hareketli parçalardan uzak tutun. Çevredekileri makineden uzak tutun.
- Yangının önlenmesine yardımcı olmak için, kesim ünitesi, tahrik sistemi, egzoz susturucu, soğutma ızgarası ve motordaki çimleri ve birikintileri giderin. Dökülen yağ veya yakıtı temizleyin.
- Tüm parçaları iyi çalışır durumda tutun. Aşınmış, hasar görmüş veya eksik parçaları ve etiketleri değiştirin. Makinenin güvenli çalışma koşullarında olmasını sağlamak için tüm donanımların vidalarını sıkı halde tutun.
- Çim toplama sepeti bileşenlerini sık sık kontrol edin ve gerektiğinde değiştirin.
- Makinenin güvenli biçimde optimum performans göstermesi için yalnızca orijinal Toro yedek parçalarını kullanın. Başka üreticilerin ürettiği yedek parçalar tehlike yaratabilir ve bunların kullanılması ürün garantisini geçersiz kılabilir.
- Büyük onarımlar yapılması gerekiyorsa veya yardım almak istiyorsanız yetkili bir Toro distribütörü ile iletişime geçin.

## Önerilen Bakım Çizelgesi

Bakım Servisi Aralıkları	Bakım Prosedürü
İlk 20 saatten sonra	<ul style="list-style-type: none"><li>Motorun yağını değiştirin.</li></ul>
Her kullanımdan önce veya günlük	<ul style="list-style-type: none"><li>Motor yağı seviyesini kontrol edin.</li><li>Hava filtresi elemanlarını inceleyin.</li></ul>
Her 50 saatte	<ul style="list-style-type: none"><li>Hava filtresi elemanlarını temizleyin.</li></ul>
Her 100 saatte	<ul style="list-style-type: none"><li>Motorun yağını değiştirin.</li><li>Bujiyi inceleyin ve ayarlayın; gerekirse değiştirin.</li></ul>
Her 300 saatte	<ul style="list-style-type: none"><li>Kağıt filtre elemanını değiştirin (Tozlu çalışma koşullarında daha sık).</li><li>Bujiyi yenisiyle değiştirin.</li></ul>

# Günlük Bakım Kontrol Listesi

**Önemli:** Düzenli kullanım için bu sayfanın kopyasını alın.

Bakım Kontrol Ögesi	Hafta:						
	Pzt.	Salı	Çar.	Per.	Cum.	Cts.	Paz.
Fren kilidi kolunun çalışmasını kontrol edin.							
Yakıt seviyesini kontrol edin.							
Motor yağı seviyesini kontrol edin.							
Hava filtresini kontrol edin.							
Motor soğutma kanatlarını temizleyin.							
Motorda olağan dışı ses olup olmadığını kontrol edin.							
Çalışırken olağan dışı ses olup olmadığını kontrol edin.							
Silindir-alt bıçak ayarını kontrol edin.							
Kesim yüksekliği ayarını kontrol edin.							
Hasar görmüş boyalı kısımlara rötuş yapın.							
Makineyi temizleyin.							

## Dikkat Edilmesi Gereken Konularla ilgili Notlar

Kontrolü yapan:		
Öge	Tarih	Bilgi



# Bakım Öncesi Prosedürler

## Bakım İçin Makineyi Hazırlayın

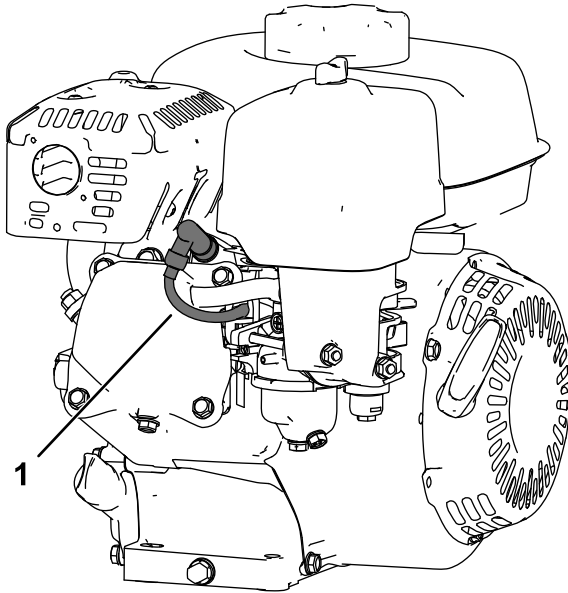
### ⚠ UYARI

Makinenin bakımını veya ayarını yaparken birisi motoru çalıştırabilir. Motorun bu şekilde çalıştırılması sizin veya etraftakilerin ağır yaralanmasına yol açabilir.

Herhangi bir bakım yapmadan önce debriyaj kolunu serbest bırakın, park frenini devreye sokun ve buji telini sökün. Ayrıca, kazara bujiyle kontak yapmaması için, buji telini ayrı bir yere koyun.

Makineye bakım yapmadan, temizlemeden veya herhangi bir ayar yapmadan önce aşağıdaki işlemleri gerçekleştirin.

1. Makineyi düz bir zemine park edin.
2. Motoru kapatın.
3. Park frenini etkinleştirin.
4. Bakım, depolama veya onarım yapmadan önce tüm hareketli parçaların durmasını ve motorun soğumasını bekleyin.
5. Buji telini sökün (Şekil 27).



Şekil 27

g265998

1. Buji teli

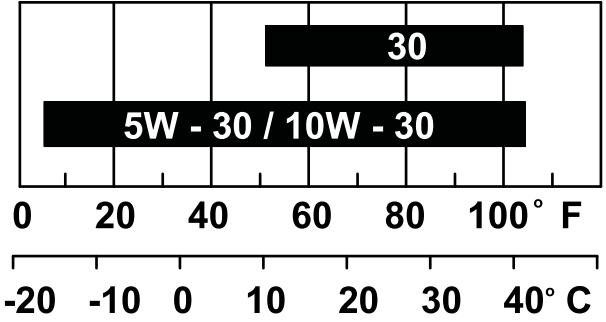
# Motor Bakımı

## Motor Güvenliği

- Regülatör hızını değiştirmeyin veya motoru yüksek devirde çalıştırmayın.
- Motoru kuru çalıştırın veya bir el pompasıyla yakıtı boşaltın; yakıtı kesinlikle sifonlamayın. Yakıt deposunu boşaltmanız gerekiyorsa bunu açık havada yapın.

## Motor Yağı Bakımı

Başlamadan önce, kartere, doğru viskoziteye sahip yaklaşık 0,56 litre yağ doldurun. Motor, Amerikan Petrol Enstitüsü (API) hizmet sınıflandırması SJ veya daha yüksek olan yüksek kaliteli bir yağ kullanır. Ortam sıcaklığına göre uygun yağ viskozitesini (ağırlığını) seçin. Şekil 28 sıcaklık/viskozite tavsiyelerini göstermektedir.



g013375

g013375

Şekil 28

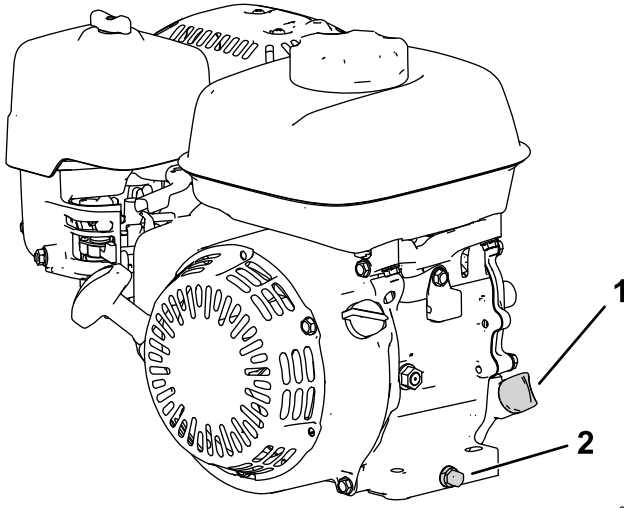
**Not:** Çok dereceli yağlar (5W-20, 10W-30 ve 10W-40) yağ tüketimini artırır. Bu yağları kullandığınızda motor yağı seviyesini daha sık kontrol edin.

## Motor Yağı Seviyesinin Kontrolü

**Servis Aralığı:** Her kullanımdan önce veya günlük

Motor yağı seviyesini kontrol etmek için ideal zaman, motor soğukken veya motoru o gün çalıştırmadan önceki zamandır. Motoru çoktan çalıştırdıysanız, motor yağı seviyesini kontrol etmeden önce yağın kartere geri akması için en az 10 dakika bekleyin.

1. Motoru kapatın ve tüm hareketli parçaların durmasını bekleyin; bkz. [Motorun Kapatılması \(sayfa 20\)](#).
2. Makineyi motor düz olacak şekilde konumlandırın ve yakıt doldurma borusunun çevresindeki alanı temizleyin (Şekil 29).

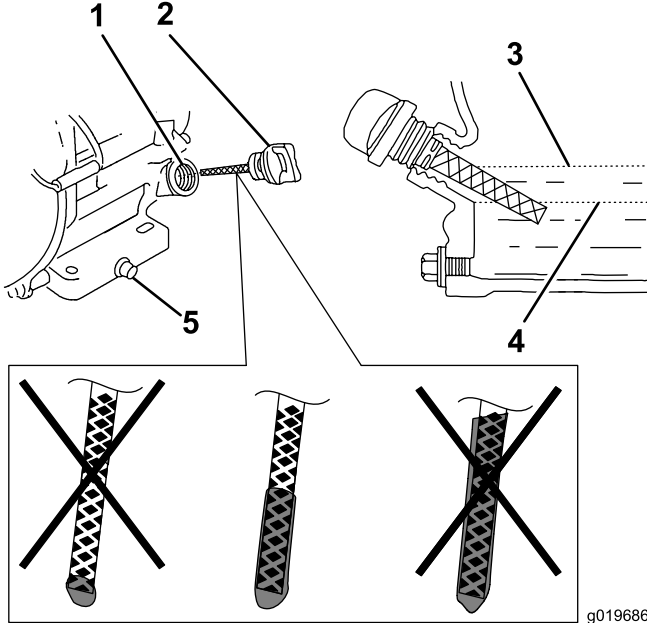


Şekil 29

g266053

1. Yağ çubuğu
2. Boşaltma tapası ve rondela

3. Yağ çubuğunu saatin aksi yönünde döndürerek çıkarın.
4. Yağ çubuğunu çıkarın ve ucunu silerek temizleyin.
5. Yağ çubuğunu tam olarak yağ doldurma tüpünün içine sokun, **ancak dişlerin geçmesine izin vermeyin.**
6. Yağ çubuğunu çıkarın ve motor yağı seviyesini kontrol edin (Şekil 30).



g019686  
g019686

Şekil 30

1. Doldurma tüpü
2. Yağ çubuğu
3. Üst sınır
4. Alt sınır
5. Boşaltma tapası

7. Motor yağı seviyesi doğru değilse, doğru seviyeye kadar yağ ekleyin veya boşaltın; bkz. [Motor Yağı Seviyesinin Kontrolü \(sayfa 15\)](#).

## Motorun Yağını Değiştirme

**Servis Aralığı:** İlk 20 saatten sonra/İlk aydan sonra (hangisi daha önceyse)

Her 100 saatte/Her altı ayda bir (hangisi daha önceyse)

### ⚠ UYARI

**Motor çalıştıktan sonra yağ sıcak olabilir ve sıcak yağ ile temas ciddi yaralanmalara neden olabilir.**

**Boşaltılan sıcak motor yağı ile temastan kaçının.**

1. Motoru kapatın ve tüm hareketli parçaların durmasını bekleyin; bkz. [Motorun Kapatılması \(sayfa 20\)](#).
2. Yağı toplamak için boşaltma tapasının altına bir kap yerleştirin.
3. Boşaltma tapasını, rondelayı ve yağ çubuğunu çıkarın (Şekil 29).
4. Motoru yağ motordan boşalacak şekilde konumlandırın.
5. Yağ tamamen boşaldığında, motoru düz bir konuma getirin ve boşaltma tapasını ve yeni bir rondelayı takın.

**Not:** Kullanılmış yağı onaylı bir geri dönüşüm merkezinde atın.

6. Yağı, doğru seviyeye gelinceye kadar yağ doldurma deliğine yavaşça dökün.
7. Yağın, yağ çubuğunda doğru seviyede olduğundan emin olun; bkz. [Motor Yağı Seviyesinin Kontrolü \(sayfa 25\)](#).
8. Yağ çubuğunu yağ doldurma deliğine geçirin.
9. Dökülen yağı silin.
10. Teli bujiye bağlayın.

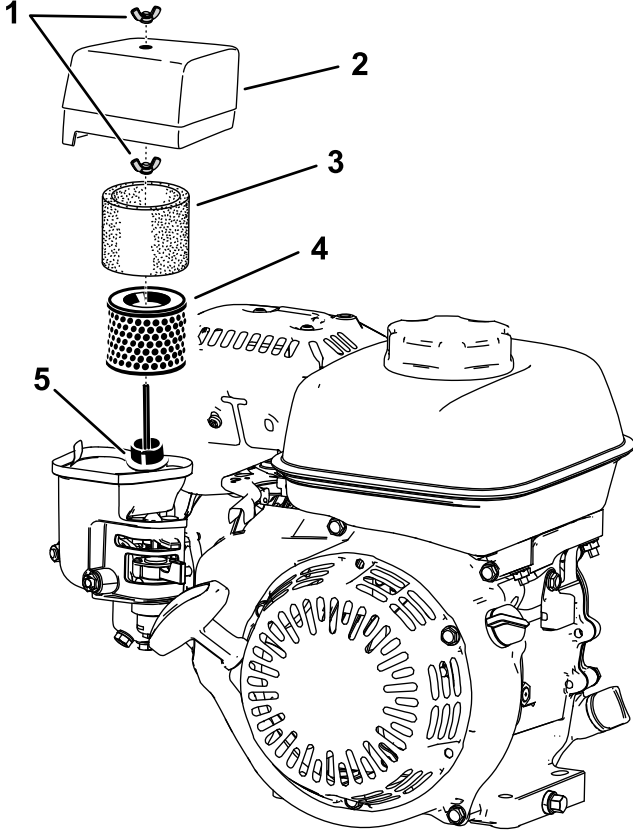
## Hava Filtresi Bakımı

**Servis Aralığı:** Her kullanımdan önce veya günlük  
Her 50 saatte/3 ayda bir (hangisi daha önceyse)  
Her 300 saatte/Yıllık (hangisi daha önceyse)

**Önemli:** Motoru hava filtresi tertibatı olmadan çalıştırmayın; motorda aşırı hasar meydana gelebilir.

1. Motoru kapatın ve tüm hareketli parçaların durmasını bekleyin; bkz. [Motorun Kapatılması \(sayfa 20\)](#).

2. Hava filtresi kapağını sabitleyen kelebek somunu çıkarın (**Şekil 31**).
3. Hava filtresi kapağını çıkarın.  
**Not:** Hava filtresi kapağından hiçbir kir veya kalıntının tabana düşmediğinden emin olun.
4. Köpüğü ve kağıt elemanları tabandan çıkarın.
5. Köpük elemanı kağıt elemandan çıkarın.
6. Köpük ve kağıt elemanlarını inceleyin; hasarlı veya aşırı kirliyse değiştirin.



**Şekil 31**

- |                         |                         |
|-------------------------|-------------------------|
| 1. Kelebek somun        | 4. Kağıt filtre elemanı |
| 2. Hava filtresi kapağı | 5. Conta ve hava kanalı |
| 3. Sünger eleman        |                         |

7. Kiri çıkarmak için kağıt elemana hafifçe vurarak temizleyin.

**Not:** Kağıt elemanın kirini fırçayla gidermeye çalışmayın, elyafların içine kir girebilir. Hafifçe vurarak kiri çıkaramıyorsanız elemanı değiştirin.

8. Köpük elemanı ılık, sabunlu suda veya yanıcı olmayan bir solventte temizleyin.

**Not:** Yangın veya patlama riski oluşturabileceğinden, köpük elemanı temizlemek için benzin kullanmayın.

9. Köpük elemanı iyice durulayın ve kurulayın.
10. Tabandaki ve kapaktaki kiri nemli bir bezle silin.

**Not:** Karbüratöre giden hava kanalına kir ve kalıntıların girmediğinden emin olun.

11. Hava filtresi elemanlarını takın ve doğru şekilde yerleştirildiklerinden emin olun. Alt kelebek somunu takın.
12. Kapağı takın ve sabitlemek için üst kelebek somunu takın.

## Bujiye Bakım Yapılması

**Servis Aralığı:** Her 100 saatte/Her altı ayda bir (hangisi daha önceyse)

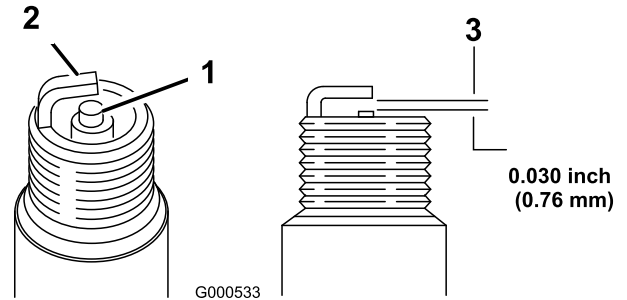
Her 300 saatte/Yıllık (hangisi daha önceyse)

NGK BPR6ES buji veya muadilini kullanın.

1. Motoru kapatın ve tüm hareketli parçaların durmasını bekleyin; bkz. [Motorun Kapatılması \(sayfa 20\)](#).
2. Bujinin etrafını temizleyin.
3. Bujiyi silindir kapağından çıkarın.

**Önemli:** Çatlamış, kirlenmiş veya lekelenmiş bir bujiyi yenisiyle değiştirin. Silindire giren talaş motora hasar verebileceğinden, elektrotları zımparalamayın, kazımayın veya temizlemeyin.

4. Bujideki boşluğu 0,7 ila 0,8 mm olarak ayarlayın



**Şekil 32**

- |                              |                 |
|------------------------------|-----------------|
| 1. Merkez elektrot izolatörü | 3. Hava boşluğu |
| 2. Yan elektrot              |                 |

5. Bujiyi elle, sıkılana kadar (çapraz diş geçmesini önlemek için) dikkatlice takın.
6. Buji yeniyse 1/2 tur daha sıkın; aksi takdirde, 1/8 ila 1/4 tur daha sıkın.

**Önemli:** Gevşek bir buji çok ısınabilir ve motora zarar verebilir; bir bujinin aşırı sıkılması silindir kapağındaki dişlere zarar verebilir.

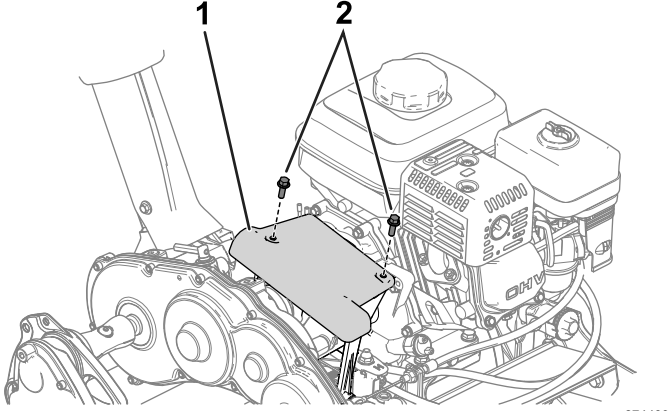
7. Teli bujiye bağlayın.

# Kontrol Sistemi Bakımı

## Çekiş Kablosunu Ayarlama

Sürtünme diskisi ile basınç plakası arasında 1,1 mm boşluk elde etmek için çekiş kablosunu ayarlayın.

1. Debriyaj kapağını çıkararak sürtünme diskisine ve basınç plakasına erişin (**Şekil 33**).

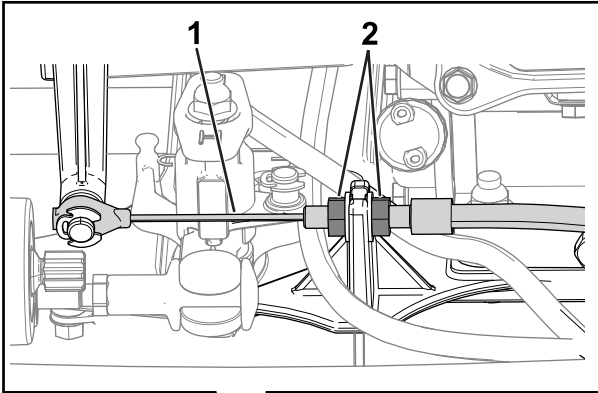


Şekil 33

g274480

1. Debrıyaj kapağı
2. Cıvata

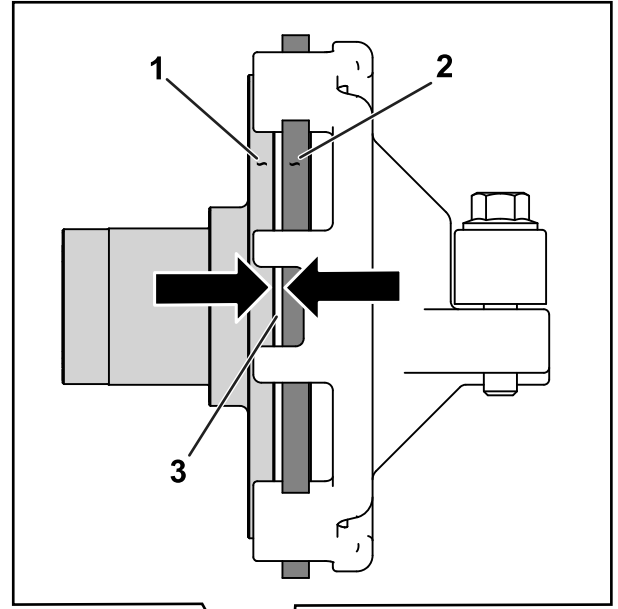
2. Sıkıştırma somunlarını gevşetin ve çekiş kablosunu (**Şekil 34**) sürtünme diskisi ile basınç plakası (**Şekil 35**) arasında 1,1 mm boşluk kalacak şekilde ayarlayın.



Şekil 34

g274532

1. Çekiş kablosu
2. Sıkıştırma somunu



Şekil 35

g373491

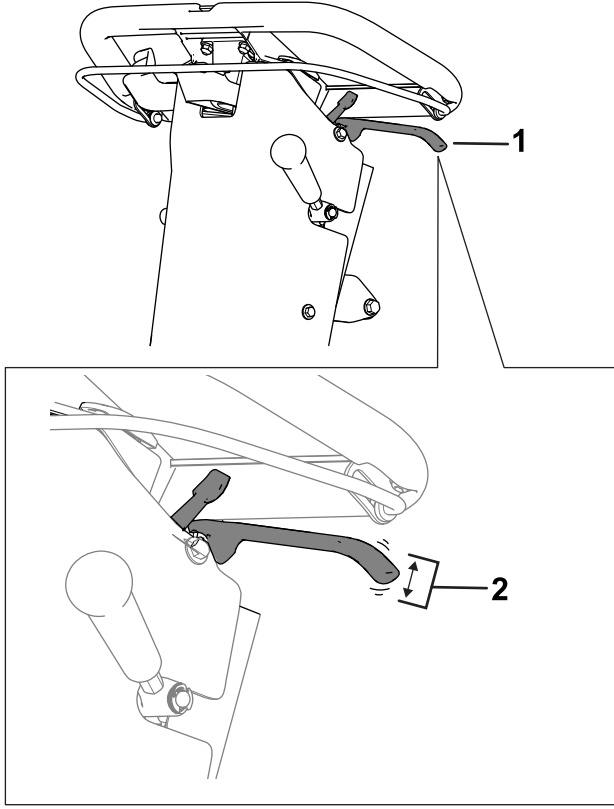
1. Basınç plakası
2. Sürtünme diskisi
3. Boşluk—1,1 mm

## Servis/Park Freninin Ayarlanması

Çalıştırma sırasında kayarsa servis/park frenini ayarlayın.

1. Park frenini devreden çıkarın.
2. Park freni kolunun ucundaki boşluk payını ölçün (**Şekil 36**).

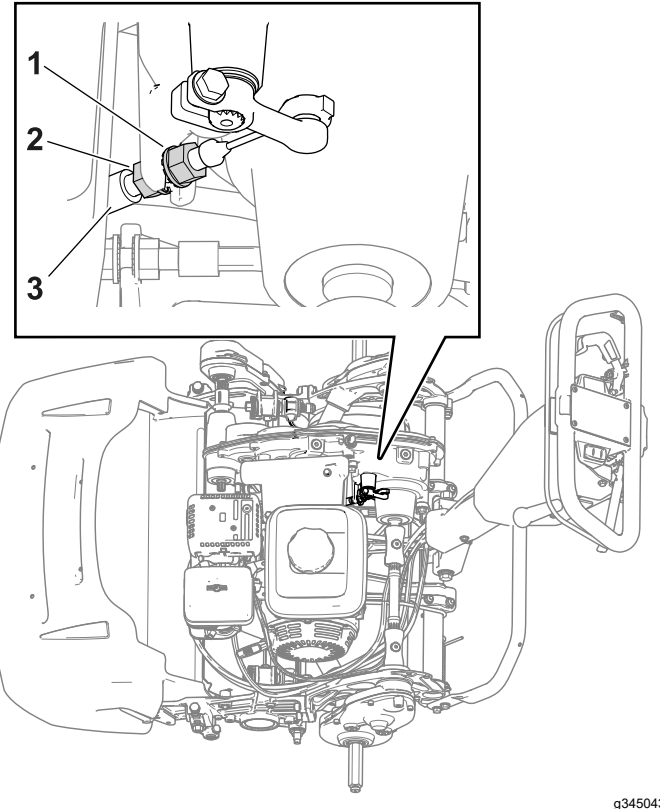
Kol boşluk payı 12,7 ila 25,4 mm arasında olmalıdır. Boşluk payı bu kadar değilse, fren kablosunu ayarlamak için 3 adımına geçin.



g373542

**Şekil 36**

1. Park freni kolu
2. 12,7 ila 25,4 mm arasında uygun boşluk payı.



g345043

**Şekil 37**

1. Ön kablo sıkıştırma somunu
2. Arka sıkma somunu
3. Fren teli

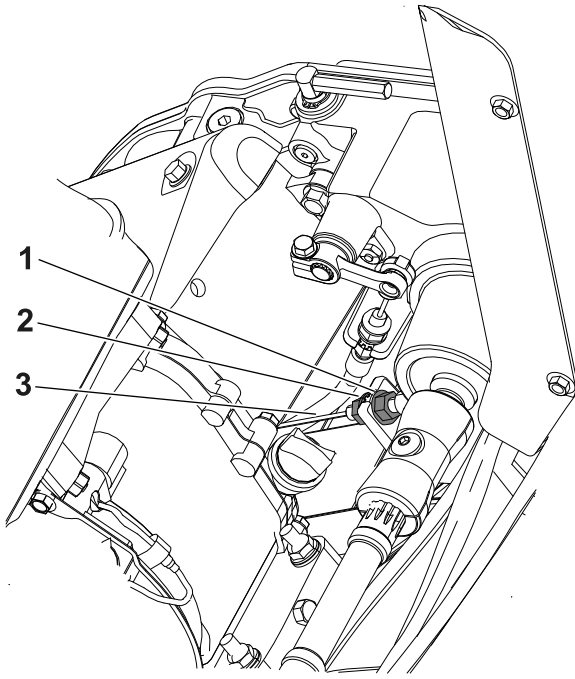
3. Fren kablosu gerginliğini ayarlamak için aşağıdaki adımları gerçekleştirin:

- Kablo gerginliğini artırmak için ön kablo sıkıştırma somununu gevşetin ve arka sıkıştırma somununu sıkın (Şekil 37). 2 adımı tekrarlayın ve gerekirse gerilimi ayarlayın.
- Kablo gerginliğini azaltmak için arka sıkıştırma somununu gevşetin ve ön kablo sıkıştırma somununu sıkın (Şekil 37). 2 adımı tekrarlayın ve gerekirse gerilimi ayarlayın.

## Silindir Kontrol Kablosunun Ayarlanması

Silindir kontrol kablosundaki gevşekliği gidermek için aşağıdaki adımları gerçekleştirin:

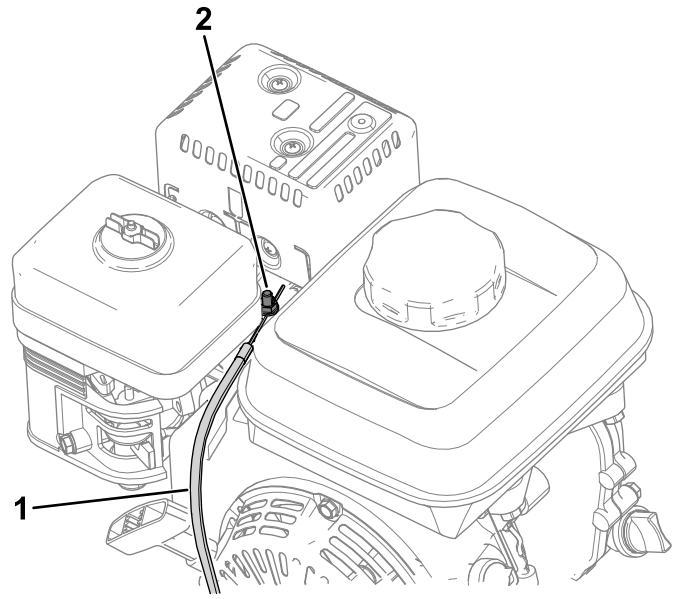
1. Silindir hızı kontrol düğmesini yüksek silindir hızı konumuna getirin; bkz. [Silindir Hızını Ayarlama \(sayfa 16\)](#).
2. Arka sıkıştırma somununu gevşetin ve ön sıkıştırma somununu sıkın (Şekil 38).



Şekil 38

1. Arka sıkma somunu
2. Ön sıkıştırma somunu
3. Silindir kontrol kablosu

g311125



Şekil 39

1. Gaz kablosu
2. Kablo kanalı kelepçesi vidası

g315295

5. Takometrede 1.900 dev/dk görene kadar kablo kanalını hareket ettirin.
6. Kablo kanalı kelepçesindeki vidayı sıkın.

## Gaz Kablosunun Ayarlanması

Düşük ve yüksek rölanti motor devri ayarlamak için kablo kanalını ve gaz kontrolü durdurucusunu ayarlayın; bkz. [Düşük Rölanti Motor Devrinin Ayarlanması \(sayfa 30\)](#) ve [Yüksek Rölanti Motor Devrinin Ayarlanması \(sayfa 30\)](#).

## Düşük Rölanti Motor Devrinin Ayarlanması

**Not:** Motor devrini gözlemek için bir takometre kullanın.

1. Makineyi düz bir zemine park edin ve park frenini etkinleştirin.
 

**Not:** Gaz kablosunu ayarlamadan önce motorun normal çalışma sıcaklığında olduğundan emin olun.
2. Motoru çalıştırın ve motor devrini düşük rölantiye düşürmek için gaz kontrolünü kullanın.
3. Düşük rölanti motor devrini takometrenizde gözlemleyin.
 

Düşük rölanti için ideal aralık **1.800 ila 2.000 dev/dk** aralığıdır.
4. Kablo kanalı kelepçesindeki vidayı gevşetin ([Şekil 39](#)).

## Yüksek Rölanti Motor Devrinin Ayarlanması

**Not:** Motor devrini gözlemek için bir takometre kullanın.

1. Makineyi düz bir zemine park edin ve park frenini etkinleştirin.

**Not:** Gaz kablosunu ayarlamadan önce motorun normal çalışma sıcaklığında olduğundan emin olun.

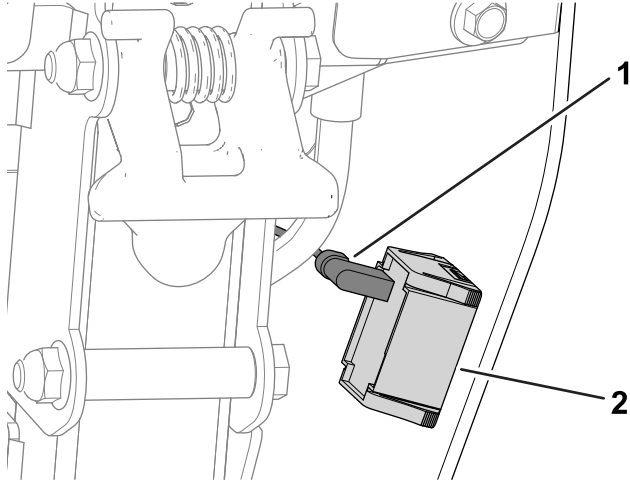
2. Motoru çalıştırın ve motor devrini yüksek rölantiye artırmak için gaz kontrolünü kullanın.
3. Yüksek rölanti motor devrini takometrenizde gözlemleyin.

Yüksek rölanti için ideal aralık (CE uyumlu olmayan ülkelerde kullanım için) **3.350 ila 3.550 dev/dk** aralığıdır. Takometre 3.350 dev/dk'nin altında veya 3.550 dev/dk'nin üzerinde bir devir gösteriyorsa, 3.350 ila 3.550 dev/dk arasında bir devir elde edilene kadar **4 - 7** arası adımları tekrarlayın.

Makineyi CE standartlarına uygun bir ülkede kullanıyorsanız, yüksek rölanti devrini aşağıdaki özelliklere göre ayarlayın:

- 1018 makine: **3.000 dev/dk**
- 1021 ve 1026 makine: **3.150 dev/dk**

4. Motoru kapatın.
5. Aşağıdaki makinelerde kontrol kapağını çıkarmak için aşağıdaki adımları gerçekleştirin:
  - 1018 makine: seri numarası 405619513 ve altı
  - 1021 makine: seri numarası 405674843 ve altı
  - 1026 makine: seri numarası 405583584 ve altı
- A. Kablo tesisatı konektörünü saat ölçerden çıkarın (Şekil 40).

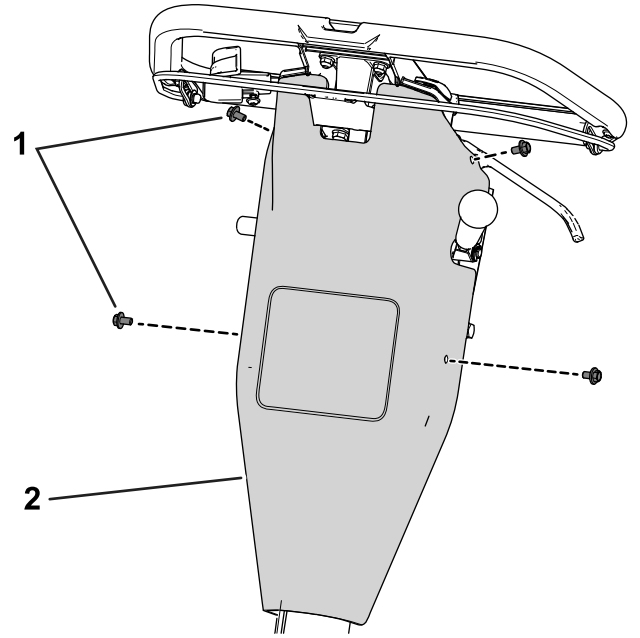


Şekil 40

g280735

1. Kablo tesisatı konektörü
2. Saat ölçer

- B. Kontrol kapağını arka panele sabitleyen vidaları sökerek kontrol kapağını çıkarın (Şekil 41).



g280734

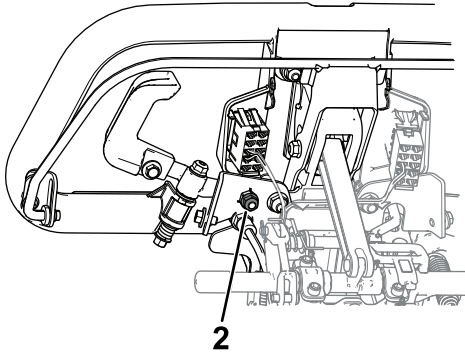
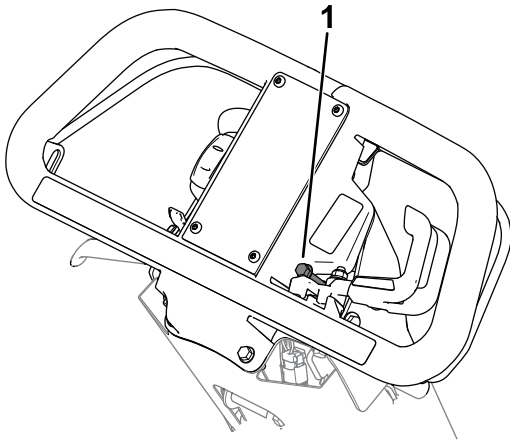
Şekil 41

1. Vida
2. Kontrol kapağı

6. Gaz kontrolü durdurucusunu, takometredeki yüksek rölanti değerine göre ayarlayın.
  - Yüksek rölanti eşiğini **artırmak** için gaz kontrolü durdurucusunu **yukarı** çıkarın.
  - Yüksek rölanti eşiğini **azaltmak** için gaz kontrolü durdurucusunu **aşağı** indirin.

**Not:** Gaz kontrolü durdurucusunu ayarlamak için durdurucuyu ayarlamak üzere bir circir anahtar kullanın.

Daha eski bir makineniz varsa (seri numaraları 5 adımında belirtilmiştir), flanş somununu konsolun altında tutmak için bir somun anahtarı kullanın. Daha yeni makinelerde kalıplanmış bir somun bulunur; bu nedenle somun anahtarı kullanmak gerekli değildir.



Şekil 42

g315331

1. Gaz kontrolü durdurucu
2. Somun (yalnızca flanş somunlu makineler)

7. Motoru çalıştırın ve yeni yüksek rölanti değerini gözlemleyin.

Takometre 3 adımında açıklanan uygun hızı gösteriyorsa ayar tamamlanmıştır.

8. Kontrol kapağını kaldırıyorsanız aşağıdaki adımları gerçekleştirin:
  - A. Kontrol kapağını arka panele sabitlemek için önceden çıkarılan civataları kullanın.
  - B. Kablo tesisatı konektörünü saat ölçere bağlayın.

## Kesim Ünitesi Bakımı

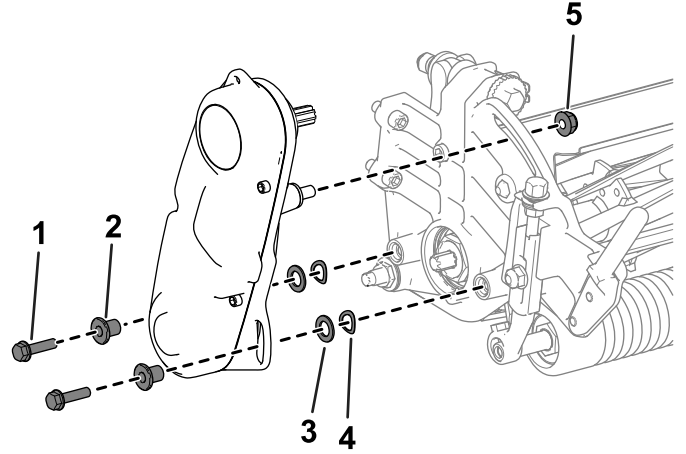
### Bıçak Güvenliği

- Silindir kesim ünitesini kontrol ederken dikkatli olun. Silindire bakım yaparken eldiven takın ve dikkatli olun.
- Aşınmış veya hasar görmüş bir bıçak ya da alt bıçak kırılabilir, fırlayan bıçak parçaları size veya çevredekilere isabet edebilir ve ağır yaralanma veya ölüme yol açabilir.
- Bıçakları ve alt bıçakları aşınma veya hasara karşı düzenli olarak kontrol edin.
- Bıçakları kontrol ederken dikkatli olun. Bunlara bakım yaparken eldiven takın ve dikkatli olun. Bıçakları ve alt bıçakları sadece yenileriyle değiştirin ya da ters bileyleyin, asla düzleştirmeyin veya kaynak uygulamayın.

## Kesim Ünitesinin Takılması

### Kesim Ünitesinin Takılması (04820 Modeli)

1. Destek ayağını KESİM-ÜNİTESİ-SERVIS konumuna getirin; bkz. [Destek ayağı \(sayfa 12\)](#).
2. Silindir tahrik grubunu yan plakaya sabitleyen donanımı sökün ([Şekil 43](#)).



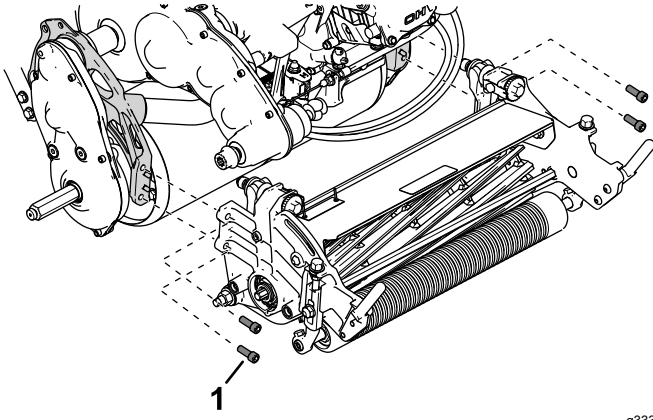
Şekil 43

g333187

1. Düz başlı vida
2. Ara parça
3. Rondela
4. Yaylı rondela
5. Somun

3. Silindir tahrik grubunu, düz rondelaları, yaylı pulları ve ara parçaları yan plakadan çıkarın ([Şekil 43](#)).
4. Kesim ünitesini çerçeveye hizalayın.
5. Kesim ünitesini çerçeveye sabitlemek için 4 düz başlı vida kullanın ([Şekil 44](#)).



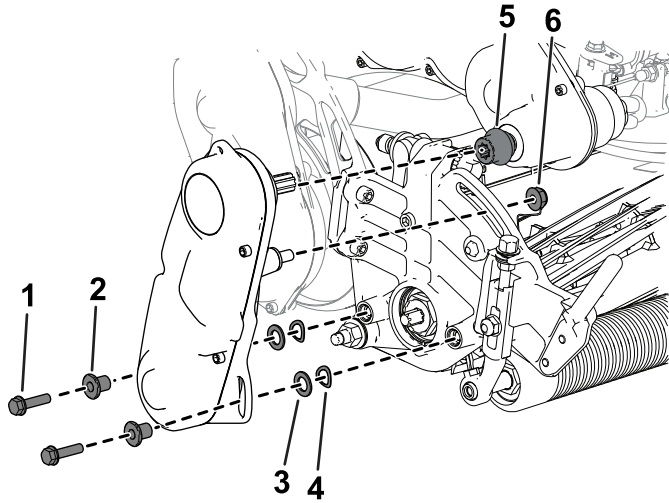


Şekil 44

1. Düz başlı vida

6. Daha önce söktüğünüz düz başlı vidaları, rondelaları ve ara parçaları kullanarak silindir tahrik grubunu kesim ünitesi yan plakasına (Şekil 45) sabitleyin.

Silindir tahrik grubunun tahrik milinin şanzıman tahrik mili koplörüne takıldığından emin olun (Şekil 45).

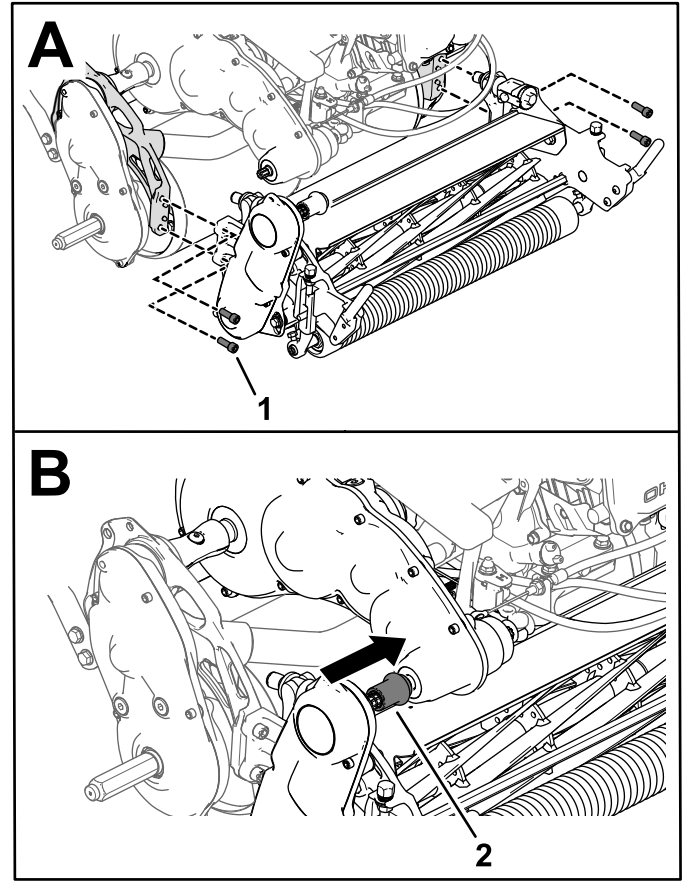


Şekil 45

1. Düz başlı vida
2. Ara parça
3. Rondela
4. Yaylı rondela
5. Koplör
6. Somun

## Kesim Ünitesinin Takılması (04830 ve 04840 Modelleri)

1. Destek ayağını KESİM-ÜNİTESİ-SERVIS konumuna getirin; bkz. [Destek ayağı \(sayfa 12\)](#).
2. Kesim ünitesini çerçeveye hizalayın.
3. Kesim ünitesini çerçeveye sabitlemek için 4 düz başlı vida kullanın (Şekil 46).



Şekil 46

1. Düz başlı vida
2. Kesim ünitesi tahrik koplörü

4. Kesim ünitesi tahrik koplörünü şanzıman tahrik miline kaydırın (Şekil 46).

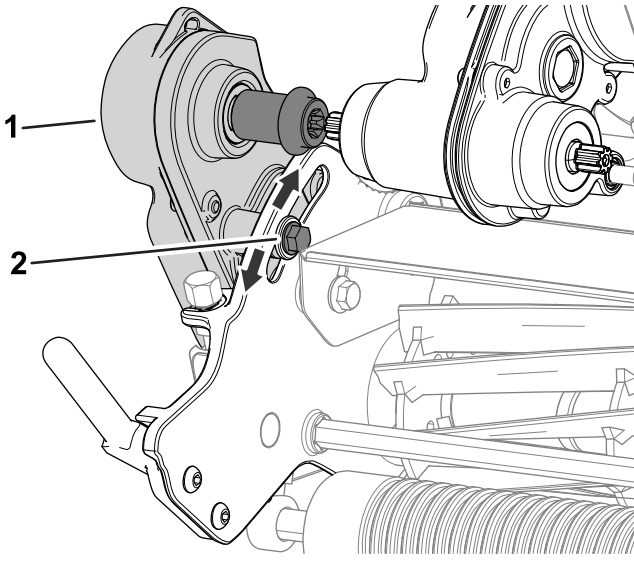
Koplör, direnç göstermeden şanzıman tahrik miline kaymalıdır. Direnç varsa, silindir tahrik milinin ve şanzıman tahrik milinin hizalandığından emin olun; bkz. [Silindir Tahrik Mili Konumunun Ayarlanması \(sayfa 33\)](#)

5. Çim sepetini takın.

## Silindir Tahrik Mili Konumunun Ayarlanması

Silindir tahrik grubu konumunu ayarlayarak silindir tahrik mili konumunu ayarlayabilirsiniz:

1. [Şekil 47](#) içinde gösterilen civatayı gevşetin.



Şekil 47

g304660

1. Silindir tahrik grubu
2. Civata

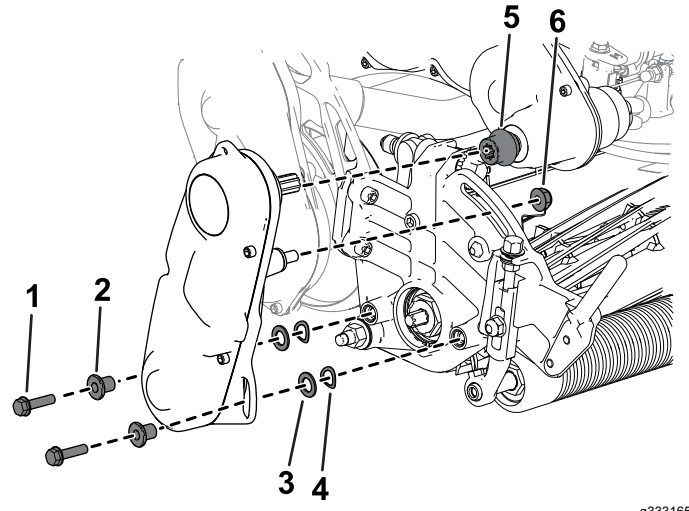
2. Silindir tahrik grubunu; silindir tahrik mili, şanzıman tahrik mili ile düzgün bir şekilde hizalanacak şekilde döndürün.
3. Daha önce gevşettiğiniz civatayı sıkın.

Direnç devam ediyorsa, motoru ve şanzıman hizalamasını ayarlayın; *Servis Kılavuzu*'na bakın.

## Kesim Ünitesinin Çıkarılması

### Kesim Ünitesinin Çıkarılması (04820 Modeli)

1. Destek ayağını KESİM-ÜNİTESİ-SERVIS konumuna getirin; bkz. [Destek ayağı \(sayfa 12\)](#).
2. Çim sepetini (takılıysa) çıkarın.
3. Silindir tahrik grubunu kesim ünitesinden çıkarın ([Şekil 48](#)) ve donanımı saklayın.

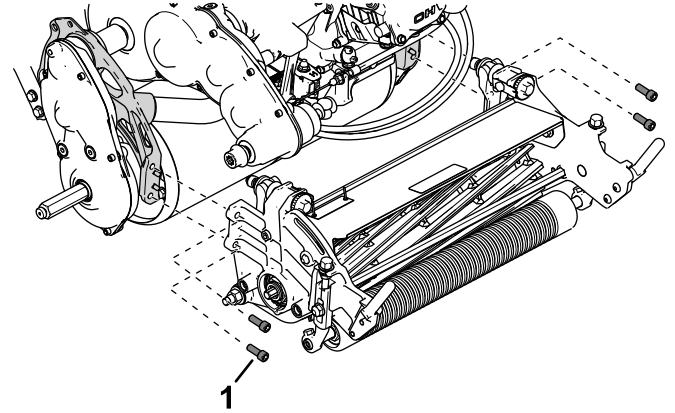


Şekil 48

g333165

1. Düz başlı vida
2. Ara parça
3. Rondela
4. Yaylı rondela
5. Kuplör
6. Somun

4. Kesim ünitesini çerçeveye sabitleyen düz başlı vidaları çıkarın ([Şekil 49](#)).



Şekil 49

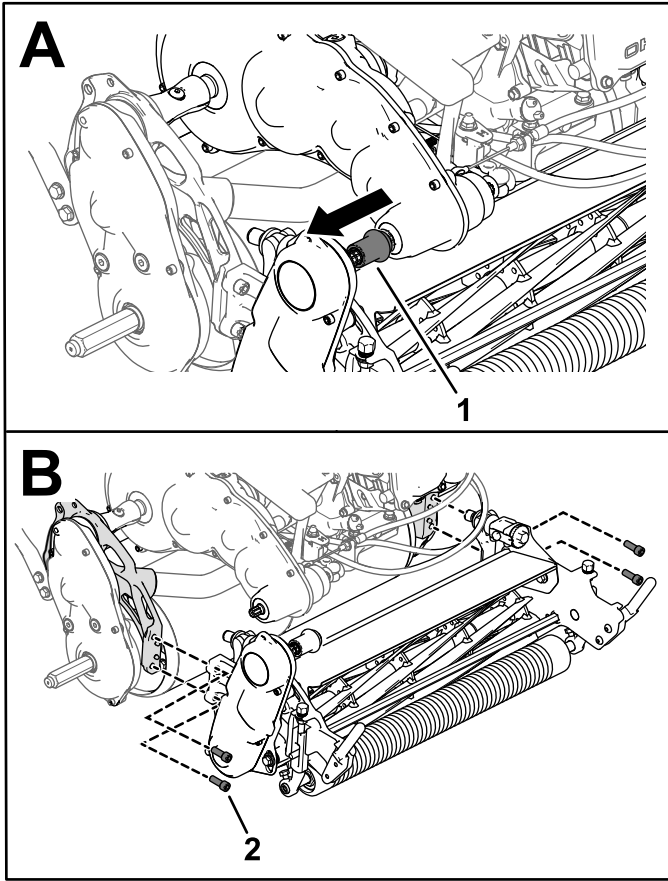
g333153

1. Düz başlı vida

5. Kesim ünitesini çerçeveden çıkarın.

### Kesim Ünitesinin Çıkarılması (04830 ve 04840 Modelleri)

1. Destek ayağını KESİM-ÜNİTESİ-SERVIS konumuna getirin; bkz. [Destek ayağı \(sayfa 12\)](#).
2. Çim sepetini (takılıysa) çıkarın.
3. Kesim ünitesi tahrik kuplörünü şanzıman tahrik milinden ayırın ([Şekil 50](#)).



Şekil 50

g333189

1. Kesim ünitesi tahrik kuplörü 2. Düz başlı vida

4. Kesim ünitesini çerçeveye sabitleyen düz başlı vidaları çıkarın (Şekil 50).  
5. Kesim ünitesini çerçeveden çıkarın.

## Kesim Ünitesine Ters Bileyleme Yapılması

Çekiş üniteniz için uygun ters bileyleme setleri için aşağıdaki tabloya bakın:

Set Adı/Model	Uyumlu Çekim Üniteleri
Ters Bileyleme Setine Erişim (139-4342 Modeli)	04820, 04830 ve 04840 modelleri
Ters Bileyleme Seti (04800 Modeli)	04830 ve 04840 Modelleri

Özel set *Montaj Talimatları*'ndaki çalıştırma talimatlarına bakın. Bu setlerden birini almak için yetkili Toro distribütörünüze danışın.

# Depolama

## Depo Emniyeti

- Operatör konumundan ayrılmadan önce makinenin motorunu kapatın, anahtarını (varsa) çıkarın ve hareketin tamamen durmasını bekleyin. Ayarlama, bakım, temizleme veya saklama öncesinde makinenin soğumasına izin verin.
- Makineyi veya yakıt kabını bir açık alev veya kıvılcımın bulunduğu yerlerde ve su ısıtıcılarda veya diğer cihazlarda bulunan tipte bir tutuşturma alevinin bulunduğu yerlerde depolamayın.

## Makinenin Depoya Kaldırılması

- Başta motor olmak üzere, makinenin tüm dış parçalarındaki çim kalıntılarını, kiri ve yabancı maddeleri giderin. Motor silindir kapağı kanatlarının ve fan muhafazasının dış kısmındaki kir ve yabancı maddeleri giderin.

**Önemli:** Makineyi, yumuşak bir deterjan ve suyla yıkayabilirsiniz. Makineyi basınçlı yöntemlerle yıkamayın. Özellikle vites kolu plakasının ve motorun yakınında aşırı su kullanmaktan kaçınınız.

- Uzun süreli depolama için (30 günden fazla), depodaki yakıtı dengeleyici/iyileştirici katkı maddesi ekleyin.
  - Koşullandırılan yakıtı tüm yakıt sistemine dağıtmak için motoru 5 dakika çalıştırın.
  - Motoru durdurun, soğumasını bekleyin ve yakıt deposunu boşaltın veya motoru kendiliğinden durana kadar çalıştırın.
  - Motoru çalıştırın ve durana kadar çalışmaya bırakın. Jikle kapalı halde, motor çalışmayınca kadar motoru tekrar çalıştırın.
  - Bujiden buji telini ayırın.
  - Yakıtı düzgün bir şekilde bertaraf edin. Yerel yönetmeliklere uygun bir şekilde geri dönüştürün.

**Not:** Stabilizatör/koşullandırıcı içeren yakıtı, stabilizatör üreticisi tarafından tavsiye edilen süreden daha uzun süre depolamayın.
- Tüm civata, somun ve vidaları kontrol edip sıkın. Aşınmış ya da hasarlı parçaları onarın veya yenisiyle değiştirin.
- Çizilmiş veya çıplak metal tüm yüzeyleri boyayın. Boyayı, yetkili Toro distribütörünüzden alabilirsiniz.

5. Makineyi temiz ve kuru bir garajda veya depoda saklayın. Makineyi korumak ve temiz tutmak için üzerini örtün.

**Notlar:**

## AEA ve Birleşik Krallık için Gizlilik Beyanı

### Toro'nun Kişisel Bilgilerinizi Kullanması

Toro Company ("Toro") gizliliğinize saygı duyar. Ürünlerimizi satın aldığınızda, doğrudan sizden veya yerel Toro şirketi/bayisi aracılığıyla sizin hakkınızda bazı kişisel bilgiler toplayabiliriz. Toro bu bilgileri, garantinizi kaydetmek, garanti talebinizi işleme koymak veya bir ürün geri çağırması durumunda sizinle iletişim kurmak gibi sözleşmeye dayalı yükümlülüklerini yerine getirebilmek amacıyla ya da müşteri memnuniyetini ölçmek, ürünlerini geliştirmek veya ilginizi çekebilecek ürün bilgilerini size sunabilmek gibi meşru ticari amaçlarla kullanır. Toro, kişisel bilgilerinizi iştirakleriyle, bağlı kuruluşlarıyla, bayileriyle veya bu tür faaliyetlerle bağlantılı diğer iş ortaklarıyla paylaşabilir. Ayrıca, kanunların gerektirdiği hallerde veya bir işletmenin satılması, satın alınması veya birleşmesiyle bağlantılı durumlarda da kişisel bilgilerinizi ifşa edebiliriz. Kişisel bilgilerinizi pazarlama amacıyla başka bir şirkete asla satmayız.

### Kişisel Bilgilerinizin Saklanması

Toro, kişisel bilgilerinizi yukarıda belirtilen amaçlar için gerekli olduğu süre boyunca ve yasal gerekliliklere uygun olarak saklayacaktır. İlgili kayıt saklama süreleri hakkında detaylı bilgi almak için [legal@toro.com](mailto:legal@toro.com) adresinden bize ulaşabilirsiniz.

### Toro'nun Güvenlik Taahhüdü

Kişisel bilgileriniz ABD'de veya yaşadığınız ülkeden daha esnek veri koruma kanunlarının uygulandığı başka bir ülkede işlenebilir. Kişisel bilgilerinizi yaşadığınız ülkenin dışına aktaracağımız zaman, bilgilerinizin korunması ve güvenli bir şekilde ele alınması için gereken tedbirlerin alınmasına yönelik tüm yasal adımları atacağız.

### Verilere Erişme ve Düzeltme Hakkı

Kişisel verilerinizi inceleme, düzeltme veya işlenmesine itiraz etme ya da işlenmesini sınırlandırma hakkına sahipsiniz. Bunu yapmak için [legal@toro.com](mailto:legal@toro.com) adresinden bize ulaşabilirsiniz. Toro'nun kişisel bilgilerinizi kullanmasıyla ilgili endişeleriniz varsa bunu doğrudan bize iletmenizi rica ederiz. Avrupa Birliği vatandaşıysanız, kendi Veri Koruma Makamınıza şikayette bulunma hakkınız olduğunu hatırlatırız.



## Toro Garantisi

İki Yıl veya 1500 Saat Sınırlı Garanti

### Koşullar ve Kapsanan Ürünler

Toro Company, Toro Ticari ürününüzün ("Ürün") malzeme ve işçilik bakımından kusursuz olduğunu 2 yıl veya 1.500 çalışma saati boyunca (hangisi önce gerçekleşirse) garanti eder. Bu garanti, Havalandırıcılar hariç tüm ürünler için geçerlidir (bu ürünler için ayrıca sunulan garanti bildirimlerine bakın). Garanti kapsamında bir koşul ortaya çıktığında, arıza tanısı, işçilik, parçalar ve nakliyat dahil olarak Ürünü ücret talep etmeden onaracağız. Bu garanti Ürünün özgün perakende alıcısına gönderildiği tarihten itibaren başlar. \* Ürüne bir saat ölçer takılmıştır.

### Garanti Hizmetini Almak için Talimatlar

Garanti kapsamında bir durum olduğuna düşünür düşünmez Ürünü satın aldığınız Ticari Ürünler Distribütörü veya Yetkili Ticari Ürün Satıcısına bildirimde bulunmak sizin sorumluluğunuzdur. Eğer bir Ticari Ürünler Distribütörü veya Yetkili Satıcıyı bulma konusunda yardıma ihtiyacınız veya garanti hak ve sorumluluklarınız hakkında sorularınız varsa, bizimle şu adresten irtibata geçebilirsiniz:

Toro Ticari Ürünler Hizmet Birimi  
8111 Lyndale Avenue South  
Bloomington, MN 55420-1196

952-888-8801 veya 800-952-2740  
E-posta: commercial.warranty@toro.com

### Mal Sahibinin Sorumlulukları

Ürünün sahibi olarak, *Kullanım Kılavuzu*'nda belirtilen gerekli bakım ve ayarlamaları yapmak sizin sorumluluğunuzdur. Üründe gerekli bakım ve ayarlamaların yapılmamasından ötürü ortaya çıkan sorunların onarımı bu garanti kapsamına dahil değildir.

### Kapsam Dışı Ögeler ve Durumlar

Garanti dönemi boyunca meydana gelen arıza veya bozulmaların tümü malzeme veya işçilik kusurlarına dayanmaz. Bu garanti, aşağıdakileri kapsamaz:

- Toro tarafından sağlanmayan yedek parçaların kullanımı veya Toro markası olmayan ek veya modifiye aksesuar ve ürünlerin montajı ve kullanımı sonucu meydana gelen Ürün arızaları.
- Tavsiye edilen bakım ve/veya ayarlamaların yapılmaması sonucu meydana gelen Ürün arızaları.
- Ürünün kötü niyetli, ihmalkar ve dikkatsizce çalıştırılması sonucu meydana gelen Ürün arızaları.
- Kusurlu olmayan, kullanıldıkça tükenen parçalar. Ürünün normal çalışması esnasında tüketilen veya kullanıldıkça eksilen parçalara; fren pabuçları ve balataları, debriyaj balataları, bıçaklar, bobinler, silindirler ve yataklar (sızdırmaz veya yağlanabilir), yatak bıçakları, bujiler, nakil tekerlekleri ve yatakları, lastikler, filtreler ve kayışlar ile diyafram, nozüller, debimetre ve çek valf gibi belirli spreyleme bileşenleri örnek gösterilebilir.
- Başta hava koşulları, depolama uygulamaları, kirlenme, onaylanmamış yakıtlar, soğutma sıvıları, yağlayıcılar, katkı maddeleri, gübreler, su veya kimyasallar olmak üzere dış etkenlerden kaynaklanan arızalar.
- Bağlı oldukları endüstriyel standartlara uymayan yakıtlardan (örn. benzin, motorin veya biyodizel) kaynaklanan arızalar ve performans sorunları.
- Normal gürültü, titreşim, aşınma, yıpranma ve bozulma. Normal "aşınma ve yıpranma" olaylarından başlıcaları arasında aşınma veya çizilme sonucu yatakların hasar görmesi, boyalı yüzeylerin aşınması, etiketlerin veya camların çizilmesi gibi durumlar sayılabilir.

### Amerika Birleşik Devletleri ve Kanada dışındaki Ülkeler

Amerika Birleşik Devletleri'nden veya Kanada'dan ihraç edilmiş Toro ürünlerini satın alan müşteriler, ülkelerine, bölgelerine veya eyaletlerine ait garanti poliçelerini almak için Toro Distribütörleriyle (Satıcılarıyla) irtibata geçmelidir. Eğer herhangi bir sebepten dolayı Distribütörünüzün hizmetinden memnun kalmazsanız veya garanti bilgilerinizi almakta zorluk çekerseniz, Yetkili Toro Servis Merkezinizle irtibata geçin.

### Parçalar

Gerekli bakım faaliyeti olarak planlanan parçaların değişimi, ilgili parça için planlanan değişim süresine kadar garanti kapsamındadır. Bu garanti kapsamında değiştirilen parçalar, orijinal ürün garantisi süresi boyunca garanti altında kalır ve Toro'nun mülkü olurlar. Mevcut bir parçanın onarılması veya montajı ya da değiştirilmesi ile ilgili son kararı Toro verecektir. Toro, garanti onarımları için yeniden işlenmiş parçaları kullanabilir.

### Uzun Döngülü ve Lityum-İyon Akü Garantisi

Uzun döngülü ve Lityum-İyon aküler hizmet ömürleri boyunca belirli bir toplam kilovat-saat sayısı kadar hizmet verebilir. Çalıştırma, şarj etme ve bakım teknikleri, toplam akü ömrünü uzatabilir veya kısaltabilir. Bu üründeki aküler kullanıldıkça, şarj etme aralıkları arasındaki kullanım süreleri akü tamamen bitene kadar gitgide azalacaktır. Normal tüketim nedeniyle bitmiş akülerin değişimi, ürün sahibinin sorumluluğudur. Not: (sadece Lithium-Ion akü): Daha fazla bilgi için akü garantisine bakın.

### Ömür Boyu Krank Mili Garantisi (Yalnızca ProStripe 02657 Modeli)

Orijinal bir Toro Sürtünme Diski ve Krank Korumalı Bıçak Frenleme Debriyajı (entegre Bıçak Frenleme Debriyajı (BBC) + Sürtünme Diski tertibatı) ile donatılan ve ilk alıcısı tarafından önerilen çalıştırma ve bakım prosedürlerine uygun olarak kullanılan orijinal ProStripe, motor krank milinde bükülmeye karşı Ömür Boyu Garanti kapsamındadır. Sürtünme pulları, Bıçak Frenleme Debriyajı (BBC) üniteleri ve benzeri cihazlarla donatılmış makineler Ömür Boyu Krank Mili Garantisi kapsamında değildir.

### Bakım İşlerinin Masrafını Mal Sahibi Karşılar

Motorun ayarlanması, yağlama, temizlik ve cilalama; filtrelerin ve soğutma sıvısının değiştirilmesi ve tavsiye edilen bakım işlerinin tamamlanması, Toro ürünlerinin gerektirdiği normal hizmetlerden bazılarıdır ve masraflarını mal sahibi karşılar.

### Genel Koşullar

Bu garanti kapsamında, onarım işlerinin bir Yetkili Toro Distribütörü veya Satıcısı tarafından yapılması tek çözüm yolunuzdur.

**Toro Company, bu garanti kapsamındaki Toro Ürünlerinin kullanımıyla ilgili dolaylı, tesadüfi veya müteakip hasarlardan sorumlu değildir. Bunlara, makul arızalanma dönemleri boyunca muadil ekipman veya hizmet sağlanmasına veya bu garanti kapsamında beklemede olan onarımların ürünün kullanılmadığı dönemde tamamlanmasına ilişkin her tür gider veya masraf da dahildir. Geçerli ise aşağıda gösterilen Emisyon garantisi hariç, başka bir açık garanti yoktur. Ticarete ve kullanıma uygunlukla ilgili ima edilen tüm garantiler, bu açık garantinin süresiyle sınırlıdır.**

Bazı eyaletlerde tesadüfi veya müteakip hasarların kapsam dışı bırakılmasına veya ima edilen bir garantinin ne kadar sürdüğü ile ilgili kısıtlamalara izin verilmez, dolayısıyla yukarıdaki kapsam dışı bırakmalar ve kısıtlamalar sizin için geçerli olmayabilir. Bu garanti size belirli yasal haklar tanıyıp ve ayrıca eyaletten eyalete değişiklik gösteren başka haklarınız da olabilir.

### Emisyon Garantisiyle İlgili Not

Ürününüzdeki Emisyon Kontrol Sistemi, ABD Çevre Koruma Dairesi (EPA) ve/veya California Hava Kaynakları Kurulu (CARB) tarafından belirlenen gereklilikleri karşılayan ayrı bir garantinin kapsamına giriyor olabilir. Yukarıda belirtilen saat sınırlamaları Emisyon Kontrol Sistemi Garantisi için geçerli değildir. Ürününüzle birlikte verilen veya motor üreticisine ait belgeler arasında yer alan Motor Emisyon Kontrolü Garantisi Beyanı'na bakın.

# California – Teklif 65 Kapsamında Uyarı Bilgisi

## Bu uyarı nedir?

Satışa sunulmuş bir üründe şuna benzer bir uyarı etiketi görebilirsiniz:



**UYARI: Kanser ve Üreme Sistemi Hasarı—www.p65Warnings.ca.gov.**

## Prop 65 Nedir?

Prop 65, California'da faaliyet gösteren, California'da ürün satan veya California'da satılabilecek veya satın alınabilecek ürünler üreten tüm şirketler için geçerlidir. California Valisi'ne; kansere, doğum kusurlarına ve/veya diğer üreme sistemi hasarlarına yol açtığı bilinen kimyasalların bir listesini tutma ve yayımlama yetkisi verir. Her yıl güncellenen bu liste, günlük hayatta kullandığımız pek çok üründe bulunan yüzlerce kimyasalı içermektedir. Prop 65'in amacı, bu kimyasallara maruz kalma konusunda halkı bilgilendirmektir.

Prop 65, bu kimyasalları içeren ürünlerin satışını yasaklamaz, bunun yerine her türlü ürün, ambalaj veya ürünle ilgili literatürde uyarılar olmasını şart koşar. Ayrıca, bir Prop 65 uyarısı, o ürünün herhangi bir ürün güvenliği standardını veya gerekliliğini ihlal ettiği anlamına gelmez. Hatta, California hükümeti, bir Prop 65 uyarısının "bir ürünün "güvenli" veya "güvensiz" olduğuna dair bir düzenleyici ortam kararıyla aynı olmadığını" açıkça belirtmiştir. Bu kimyasalların çoğu, belgelendirilmiş bir zararları olmaksızın yıllardır pek çok gündelik hayat ürünüde kullanılmaktadır. Detaylı bilgi için: <https://oag.ca.gov/prop65/faqs-view-all>.

Bir Prop 65 uyarısı, bir şirketin (1) maruz kalmayı değerlendirdiği ve "kayda değer bir risk yok" seviyesini aştığı sonucuna vardığı, veya (2) maruz kalmayı değerlendirmeksizin, listede belirtilen bir kimyasal hakkında elinde bulunan bilgilere göre bir uyarı vermeyi seçtiği, anlamına gelir.

## Bu kanun yer yerde geçerli mi?

Prop 65 uyarıları sadece California kanunlarına göre zorunludur. Bu uyarılar, California genelinde restoranlar, marketler, oteller, okullar ve hastaneler gibi pek çok yerde ve pek çok üründe görülebilmektedir. Ayrıca, bazı internet ve posta siparişi satıcıları da web sitelerinde veya kataloglarında Prop 65 uyarılarına yer vermektedir.

## California uyarıları ile ulusal sınırlar arasındaki farklar nelerdir?

Prop 65 standartları, ulusal ve uluslararası standartlardan genellikle daha katıdır. Ulusal sınırların çok altındaki seviyelere ulaşıldığında bir Prop 65 uyarısı verilmesini gerektiren pek çok madde vardır. Örneğin, kurşun için belirlenen Prop 65 uyarısı sınırı 0,5 µg/gün olup, bu değer ulusal ve uluslararası standartların oldukça altındadır.

## Neden tüm benzer ürünlerde bu uyarı yok?

- California'da satılan ürünler için Prop 65 uyarısı zorunluysen başka yerlerde satılan benzer ürünlerde bu uyarı zorunlu değildir.
- Bir Prop 65 davasıyla karşılaşan ve ürünlerine Prop 65 uyarıları yerleştirmesi gerektiğine hükmedilen şirketler olduğu gibi, benzer ürünler üreten başka şirketler için bu tür bir zorunluluk konmamıştır.
- Prop 65'in uygulanmasında tutarsızlıklar vardır.
- Şirketler, Prop 65 kapsamında uyarı yerleştirmek zorunda olmadıklarına kanaat getirip bu uyarıları yerleştirmeyebilmektedir. Bir ürün için uyarılar yerleştirilmemiş olması, o ürünün listelenen kimyasalları benzer seviyelerde içermediği anlamına gelmez.

## Toro neden bu uyarıya yer veriyor?

Toro, satın alıp kullanacakları ürünler hakkında en doğru kararı verebilmelerine yardımcı olmak amacıyla müşterilerine olabildiğince fazla bilgi vermeyi tercih etmiştir. Listede bulunan tüm kimyasallar maruz kalma sınırı gerekliliklerini karşılamadığından, Toro bazı durumlarda listedeki bir veya birkaç kimyasal hakkında, bunların maruz kalma seviyesini değerlendirmeksizin bazı uyarılar yerleştirmektedir. Toro ürünlerinin yol açabileceği maruz kalma seviyesi "yok denecek kadar az" veya "kayda değer bir risk yok" aralığında olabilse de, Toro, daha temkinli bir duruş sergileyerek Prop 65 uyarıları yerleştirmeyi tercih etmiştir. Ayrıca, Toro bu uyarıları yerleştirmede, Prop 65'in uygulanmasını isteyen California Eyaleti veya özel taraflarca dava edilebilir ve para cezaları ödemek zorunda kalabilir.