



Count on it.

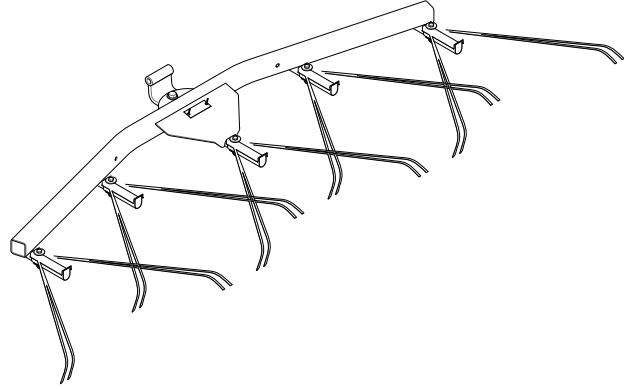
Form No. 3463-703 Rev A

Kullanıcı Kılavuzu

Yaylı Tirmik

Sand Pro®/Infield Pro® 3040 ve 5040 Çekiş Üniteleri

Model Numarası 08752—Seri Numarası 403300001 ve Üstü



işaret eden emniyet uyarısı sembolüyle (Şekil 2) gösterilmiş çeşitli emniyet mesajları verir.

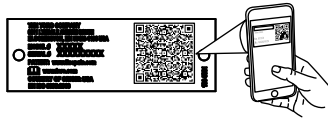
Giriş

Ürünü kullanmayı ve bakımlarını yapmayı öğrenmek ve olası yaralanmalar ile maddi hasarları önlemek için bu bilgileri dikkatle okuyun. Ürünü doğru ve emniyetli bir şekilde kullanmak sizin sorumluluğunuzdur.

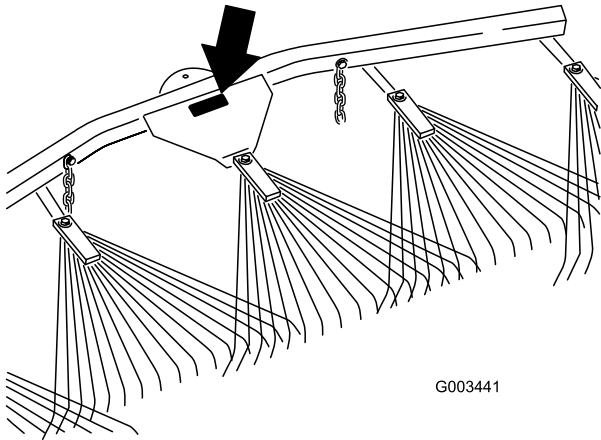
Ürün emniyeti ve kullanımıyla ilgili eğitim materyalleri ile aksesuar bilgilerine erişmek, bayi bulmak veya ürününüzü kaydettirmek için www.Toro.com adresine gidin.

Servise, orijinal Toro parçalarına veya ek bilgiye ihtiyaç duyduğunuz takdirde bir Yetkili Servis Merkeziyle ya da Toro Müşteri Hizmetleriyle iletişim kurun ve ürünün model ve seri numaralarını hazır bulundurun. Şekil 1, model ve seri numaralarının ürün üzerindeki yerini belirtir. Bu numaraları, ilgili alana yazın.

Önemli: Garanti, yedek parça ve diğer ürün bilgilerine erişmek için, seri numarası plakasındaki QR kodunu (varsa) mobil cihazınızla taratabilirsiniz.



g268421



G003441

g003441

Şekil 1



Şekil 2

Emniyet uyarısı sembolü

g000502

Bu kılavuzda, bilgileri vurgulamak için 2 farklı sözcük kullanılır. **Önemli** sözcüğü bazı özel mekanik bilgilere dikkat çeker, **Not** sözcüğü ise dikkate alınması gereken genel bilgileri vurgular.

İçindekiler

Güvenlik	3
Güvenlik ve Talimat Etiketi	3
Kurulum	4
Yaylı Tırmağın Kurulması	5
Ürüne genel bakış	8
Çalıştırma	8
Eğitim Süresi	8
Tırmıklama İpuçları	8
Tırmıklama Deseni	8
Kapana Girilmesi ve Çıkılması	9
Tırmık Açısının Ayarlanması	9
Taşıma Konumunun Ayarlanması	10
Bakım	11
Tırmık ve Çekiş Ünitesinin Kontrol Edilmesi ve Temizlenmesi	11
Ataşman Adaptörünün Greslenmesi	11

Model Numarası _____

Seri Numarası _____

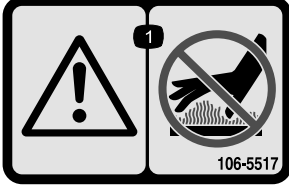
Bu kılavuz, karşılaşılabilecek tehlikeleri tanımlar ve belirtilen talimatlara uymadığınız takdirde ağır yaralanma veya ölüme yol açabilecek bir tehlikeye

Güvenlik

Güvenlik ve Talimat Etiketi



Tehlike potansiyeli barındıran tüm noktalara, operatör tarafından kolayca görülebilecek emniyet etiketleri ve talimatları yerleştirilmiştir. Hasar gören veya kaybolan etiketleri yenisiyle değiştirin.



decal106-5517

106-5517

1. Uyarı—sıcak yüzeylere dokunmayın.
-

Kurulum

Sökülü Parçalar

Bütün parçaların gönderildiğini doğrulamak için aşağıdaki tabloyu kullanın.

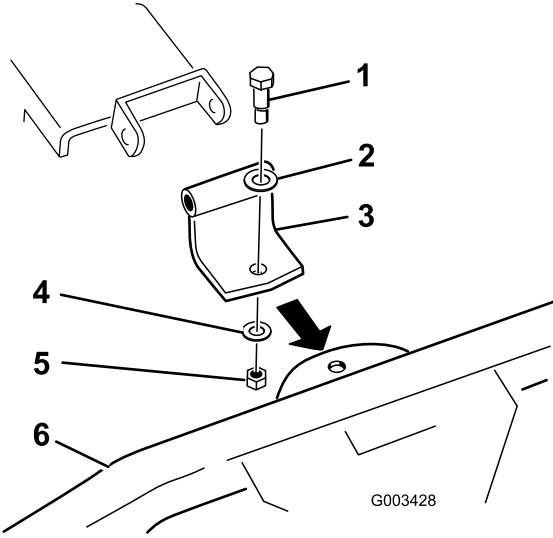
Açıklama	Adet	Kullanım
Yaylı tırmık düzeneği	1	Yaylı tırmağı kurun.
Omuz civatası	1	
Düz rondela (17/32 x 1-1/16 inç)	5	
Civata (7/16-14 x 1 ³ / ₅ inç)	1	
Düz rondela (15/32 x 59/64 inç)	1	
Somun (7/16 inç)	1	
Eğimli kılavuz braket	1	
Bilyalı çekme donanımı düzeneği	1	
Düz rondela (3/8 x 7/8 inç)	6	
Altıgen civata (3/8-16 x 2 ¹ / ₂ inç)	4	
Somun (3/8 inç)	4	
Çatal pim	2	
Kamalı pim	2	
Zincir	2	
Ara parça (3/8 inç)	2	
Kanca	2	
Braket durdurma plakası	2	
Altıgen civata (1/2 x 5 ¹ / ₂ inç)	1	
Somun (1/2 inç)	1	
Ara parça (1/2 inç)	2	

Önemli: Bu kit, Dişli Tırmık veya çekiş ünitesinin arkasına kurulmak üzere tasarlanmıştır. Çekiş ünitesine montajını gerçekleştirmek için bir kaldırma kolu/adaptör düzeneği edinmeniz gerekir; bkz. [Yaylı Tırmağı, Çekiş Ünitesine Kurulması \(sayfa 6\)](#)

Yaylı Tırmağın Kurulması

Yaylı Tırmağın, Dişli Tırmağa Kurulması

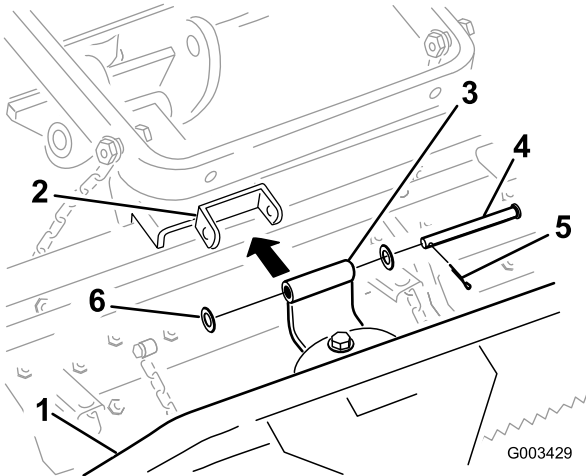
1. Eğimli kılavuz braketi, Şekil 3 şeklinde gösterildiği üzere yaylı tırmağa takın.



Şekil 3

- | | |
|------------------------------------|-----------------------------------|
| 1. Omuz civatası | 4. Rondela
(15/32 x 59/64 inç) |
| 2. Rondela
(17/32 x 1-1/16 inç) | 5. Somun (7/16 inç) |
| 3. Eğimli kılavuz braketi | 6. Yaylı tırmağ |

2. Kılavuz braketini, Şekil 4 şeklinde gösterildiği üzere dişli tırmağa bağlayın.

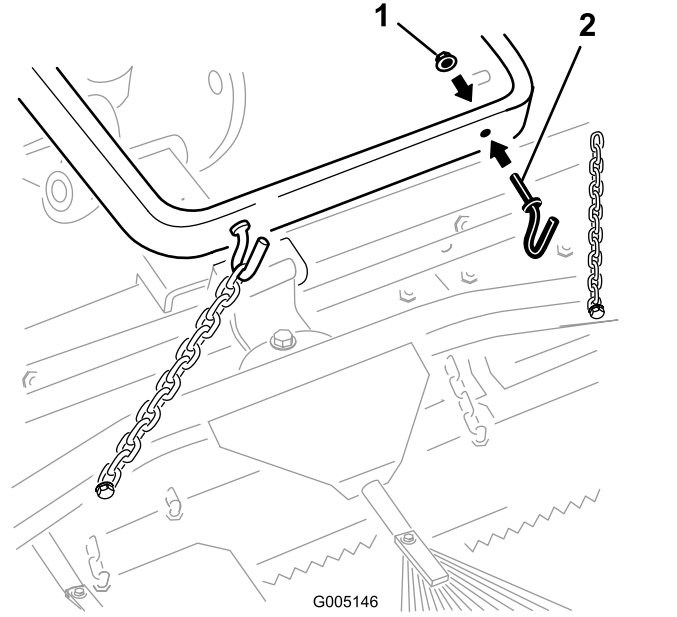


Şekil 4

- | | |
|---------------------------|------------------------------------|
| 1. Yaylı tırmağ | 4. Çatal pim |
| 2. Dişli tırmağın braketi | 5. Kamalı Pim |
| 3. Eğimli kılavuz braketi | 6. Rondela
(17/32 x 1-1/16 inç) |

3. Aşağıdaki prosedürlerden birini izleyerek kaldırma kolunu, taşıma zincirlerine sabitleyin:

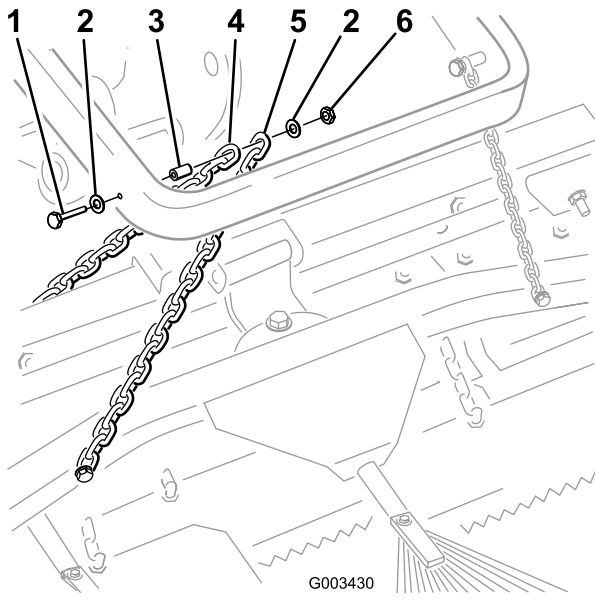
- A. 2 kancayı, 2 somun ($\frac{3}{8}$ inç) kullanarak kaldırma kolunun arkasına monte edin (Şekil 5). Zincirleri, kancalara istenen uzunlukta olacak şekilde sabitleyin.



Şekil 5

- | | |
|-------------------------------|----------|
| 1. Somun ($\frac{3}{8}$ inç) | 2. Kanca |
|-------------------------------|----------|

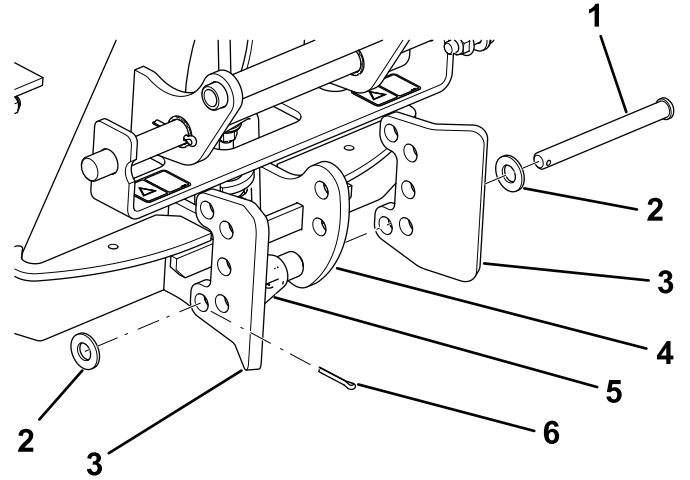
- B. Şekil 6 şeklinde gösterildiği üzere, bir civata ($\frac{3}{8}$ x $2\frac{1}{2}$ inç), 2 rondela ($\frac{3}{8}$ x $\frac{7}{8}$ inç), bir ara parça ve bir somun ($\frac{3}{8}$ inç) kullanarak zincirlerden her birini, kaldırma kolunun yan tarafına sabitleyin.



Şekil 6

- | | |
|-----------------------------|--------------------------------|
| 1. Cıvata (3/8 x 2-1/2 inç) | 4. Dişli tırmık taşıma zinciri |
| 2. Rondela (3/8 x 7/8 inç) | 5. Yaylı tırmık taşıma zinciri |
| 3. Ara parça | 6. Somun (3/8 inç) |

2. Bilyalı çekme donanımı düzeneğini, Şekil 8 ve Şekil 9 şekillerinde gösterildiği üzere yaylı tırmığa bağlayın.



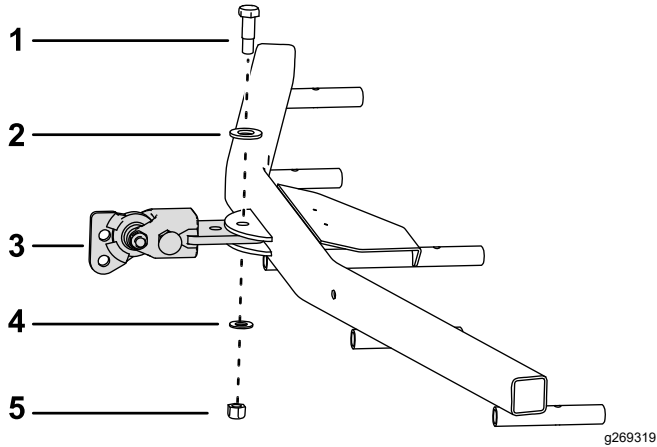
Şekil 8

- | | |
|---------------------------------|-----------------------|
| 1. Çatal pim | 4. Ataşman adaptörü |
| 2. Rondela (17/32 x 1-1/16 inç) | 5. Mandal mekanizması |
| 3. Braket durdurma plakası | 6. Kamalı Pim |

Not: Bu adım için dişli tırmıktaki bağlantı elemanlarını kullanabilirsiniz.

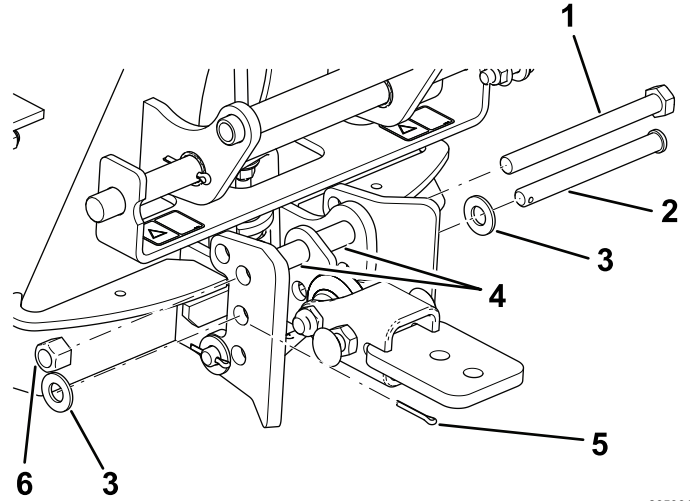
Yaylı Tırmığın, Çekiş Ünitesine Kurulması

1. Bilyalı çekme donanımı düzeneğini, Şekil 7 şeklinde gösterildiği üzere yaylı tırmığa takın.



Şekil 7

- | | |
|------------------------------------|--------------------------------|
| 1. Omuz civatası | 4. Rondela (15/32 x 59/64 inç) |
| 2. Rondela (17/32 x 1-1/16 inç) | 5. Somun (7/16 inç) |
| 3. Bilyalı çekme donanımı düzeneği | |



Şekil 9

- | | |
|---------------------------------|--------------------|
| 1. Cıvata (1/2 x 5-1/2 inç) | 4. Ara parçalar |
| 2. Çatal pim | 5. Kamalı Pim |
| 3. Rondela (17/32 x 1-1/16 inç) | 6. Somun (1/2 inç) |

3. Çekiş ünitesinin arkasındaki ataşmanları çıkarın.
4. Çekiş ünitesini, ataşman adaptörünün önüne gelecek şekilde geriye doğru sürün ve çekiş ünitesi adaptörünü indirin.
5. Kilit kolunun, makinenin arkasından bakıldığında sola doğru (kilit açık konum) çevrildiğinden emin olun.

6. Ataşman adaptörünü, çekiş ünitesi adaptörüne kaydırın.

⚠ DİKKAT

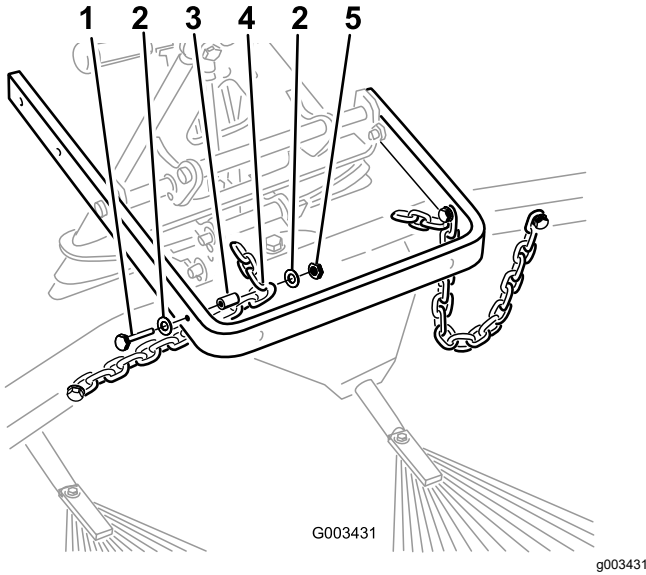
Ataşman ve çekiş ünitesi adaptörleri arasında parmaklarınız sıkışabilir.

Ataşmanı, ataşman adaptörünün arkasındaki kolu kullanarak kaldırın ve hareket ettirin.

7. Adaptörleri birbirine kilitlemek için kilit kolunu sağa çevirin.
8. Bir cıvata ($\frac{3}{8}$ x $2\frac{1}{2}$ inç), 2 rondela ($\frac{3}{8}$ x $\frac{7}{8}$ inç), bir ara parça ve bir somun ($\frac{3}{8}$ inç) kullanarak her bir zincirin üçüncü halkasını, kaldırma kolunun dışına (Şekil 10) sabitleyin.

Not: Zincirler kancalara sabitlenecekse istenen uzunlukta tekrar bağlayın.

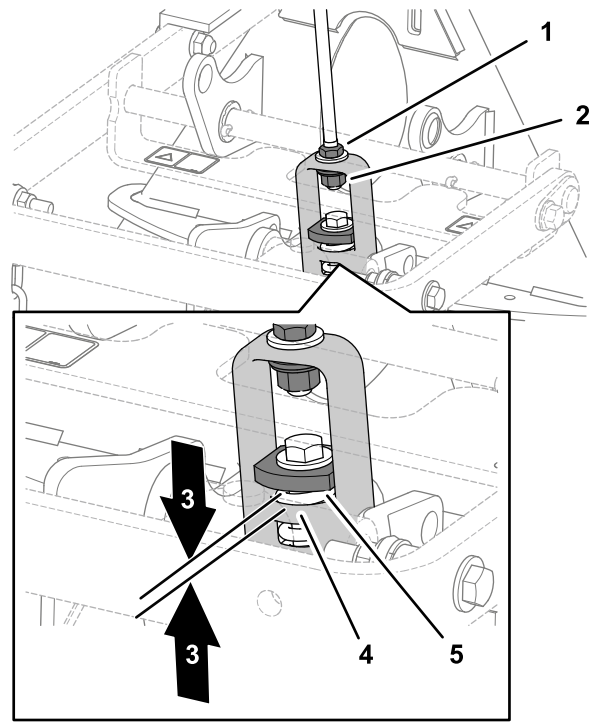
Not: Tırmık indirilmiş (çalışma) konumundayken zincirlerin eğik olması gerekir.



Şekil 10

1. Cıvata ($\frac{3}{8}$ x $2\frac{1}{2}$ inç) 4. Zincirin üçüncü halkası
2. Rondela ($\frac{3}{8}$ x $\frac{7}{8}$ inç) 5. Somun ($\frac{3}{8}$ inç)
3. Ara parça

9. Tırmık çekiş ünitesine monte edilip sabitlenmiş şekildedeyken, ataşman adaptöründeki halka düzeneğinde yer alan üst rondela ile ara parça arasındaki mesafeyi, Şekil 11 şeklinde gösterildiği gibi ölçün.



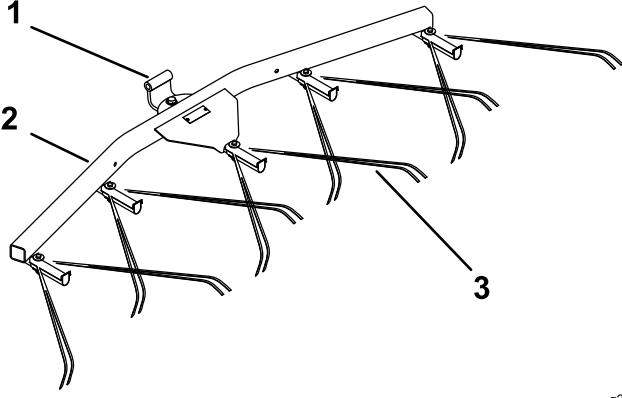
Şekil 11

g220790

1. Sıkıştırma somunu 4. Kaldırma çatalı omuzu
2. Ayar somunu 5. Ağır rondela
3. 1,5 - 2 mm

10. Boşluk doğru değilse boşluğu değiştirmek için halka düzeneğindeki sıkıştırma somununu gerektiği şekilde gevşetin ve ayar somununu sıkın veya gevşetin.

Ürüne genel bakış



Şekil 12

g269320

1. Kılavuz
2. Yaylı tırmık askısı
3. Yaylı tırmık

Çalıştırma

Bir kapanda tırmıklama gerçekleştirmeden önce tırmıklama ile ilgili bu bölümü okuyun. Dişli tırmık ataşmanı yapılacak ayarlamalarını etkileyen birçok faktör söz konusudur. Kumun dokusu ve derinliği, nem içeriği, yabancı otlar ve sıkışma özellikleri sahadan sahaya ve hatta aynı saha içindeki kapandan kapana farklılık gösterebilir. Sahanızda en iyi sonuçları elde etmek için tırmıkta gerekli ayarlamaları yapın.

Eğitim Süresi

Sahadaki büyük, düz bir kapanda tırmıklama pratiği yapın. Tırmığı başlatma, durdurma, döndürme, kaldırma ve indirme ile kapana girme ve çıkma gibi işlemlerin pratiğini yapın. Pratik yaparken ortalama motor hızı ve düşük yürüyüş hızı kullanın. Bu eğitim süresi, makinenin kullanılması ile ilgili güven kazanmanıza yardımcı olacaktır.

Not: Ataşman indirilmiş haldeyken çekiş ünitesiyle geriye doğru hareket etmeyin. Aksi takdirde ataşman hasar görecektir.

Tırmıklama İpuçları

Kum yeterli derinliğe sahipse düz alanlarda kapanın kenarına kadar tırmıklama gerçekleştirebilirsiniz.

Kum kenarlara doğru seyrelip çimen alana yayılırsa alttaki toprağın bozulmaması için kenarla aranızda yeterli mesafeyi koruyun.

Kısa, eğimli yokuşlara çok yakın yerlerde tırmıklama gerçekleştirmeyin. Kum, kapanın altına akacaktır.

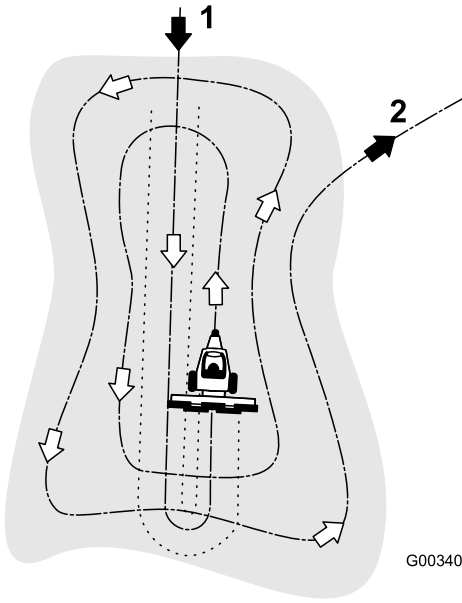
Eğimli yokuşlar ve küçük cepler gibi alanlarda el tırmığıyla küçük düzeltmeler yapılması gerekebilir.

Tırmıklama Deseni

Kapanda, [Şekil 13](#) şeklinde gösterilen desen uyarınca tırmıklama gerçekleştirin. Bu desen, gereksiz üst üste binmeleri engeller, sıkışmayı en az düzeyde tutar ve kumda düzgün, hoş bir desen bırakır.

Kapana, eğimin az olduğu bir alandan, direkt uzunlamasına girin. Kapanın ortasından neredeyse ucuna kadar gidin, sağ veya sola olabildiğince keskin bir dönüş yapın ve ilk geçişin hemen yanına geri gelin. Çizimde gösterildiği üzere dışa doğru bir spiral çizin ve kapanı zeminin düz olduğu bir alandan doğru açıyla terk edin.

Eğimli, kısa yokuşlarda ve küçük ceplerde el tırmığı ile düzeltmeler gerçekleştirin.



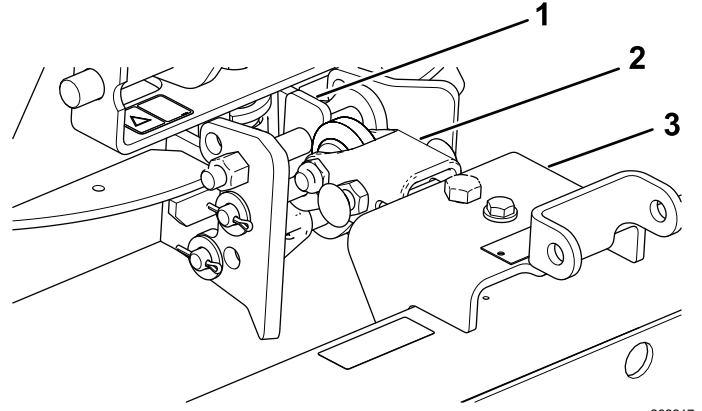
Şekil 13

G003409

g003409

1. Kapana, zeminin düz olduğu bir alandan, direkt uzunlamasına girin.
2. Kapana, zeminin düz olduğu bir alandan doğru açıyla terk edin.

En Düşük Çatal Dişi Kavramasının Ayarlanması



Şekil 14

g262217

1. Üstte düz
2. Çeki demiri
3. Tırmık

1. Çekme donanımı düzeneğini düz taraf üstte olacak şekilde monte edin (Şekil 14).
2. Çeki demirini, askı düzeneğinin alt tarafına monte edin (Şekil 14).

Kapana Girilmesi ve Çıkılması

Kapana girerken, tırmık kum üzerine gelene kadar tırmığı indirmeyin. Böylelikle çimenlik alanları kesmez veya kapana çimen parçaları veya başka kalıntılar taşımazsınız. Makine hareket ederken tırmığı indirin.

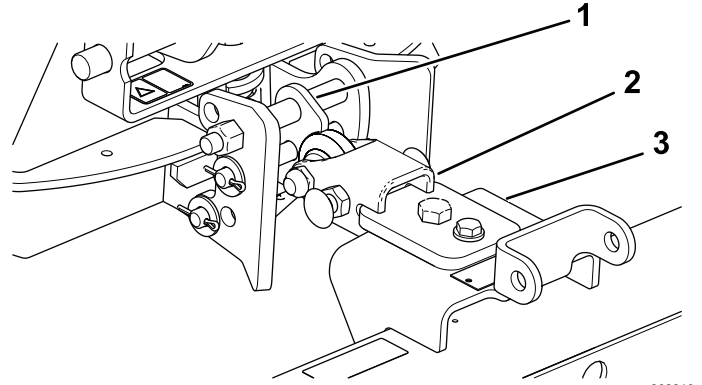
Kapandan çıkarken, ön tekerlek kapandan çıktığında tırmığı kaldırmaya başlayın. Makine dışarı çıkarken tırmık kaldırılır ve çim alana kum taşımaz.

Bir süre sonra deneyim ve pratik ile birlikte kapana düzgün şekilde girmek için gerekli zamanlamayı kavrayacaksınız.

Tırmık Açısının Ayarlanması

Tırmığın kum üzerindeki agresifliğini artırmak veya azaltmak üzere tırmık pozisyonunu değiştirebilirsiniz. Dilediğiniz agresiflik seviyesini elde etmek için çeki demiri ve tırmığı aşağıdaki şekillerde gösterildiği gibi monte edin.

Maksimum Diş Etkileşimi Süresinin Ayarlanması



Şekil 15

g262218

1. Üstte açılı
2. Çeki demiri
3. Tırmık

1. Çekme donanımı düzeneğini açılı taraf üstte olacak şekilde monte edin (Şekil 15).
2. Çeki demirini, askı düzeneğinin üst tarafına monte edin (Şekil 15).

Taşıma Konumunun Ayarlanması

Taşıma sırasında tırmık yüksekliğini artırmak için aşağıdaki prosedürü izleyin:

1. Tırmık ve kaldırma düzeneğini olabildiğince aşağı indirin.
2. Kaldırma kollarındaki zincirleri çıkarın ve bunları daha yüksek bir konumda yeniden bağlayın.

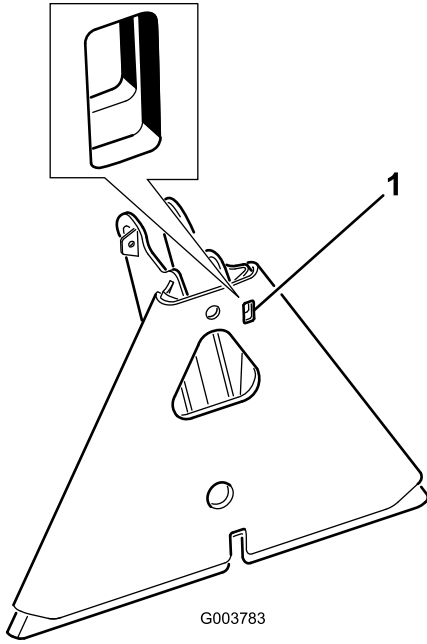
Not: Tırmığın düzgün şekilde çalışmasını sağlamak için tırmığı çalıştırmadan önce zincirleri asıl eğim konumlarına döndürün.

Bakım

Tırmık ve Çekiş Ünitesinin Kontrol Edilmesi ve Temizlenmesi

Tırmıklama işleminden sonra makineyi iyice temizleyin. Bu makine asıl olarak kumda kullanıldığından ve kum, aşındırıcı bir malzeme olduğundan her kullanım sonrasında kumu yıkayın. Makineyi sık sık temizliyorsanız (kumun sertleşmesine imkan tanımadan) nozülü çıkarılmış bir hortumdan akan su ile temizleyin. Yüksek basınçlı su akışı, kumu aşınabilecek alanlara taşıyabilir ve kum burada, taşıma bileşeni görevi görebilir.

Not: Atışman adaptörü çekiş ünitesi adaptörüne yapışıyor ise parçaları birbirinden ayırmak için kaldıraç yuvasına bir levye veya tornavida yerleştirin (Şekil 16).

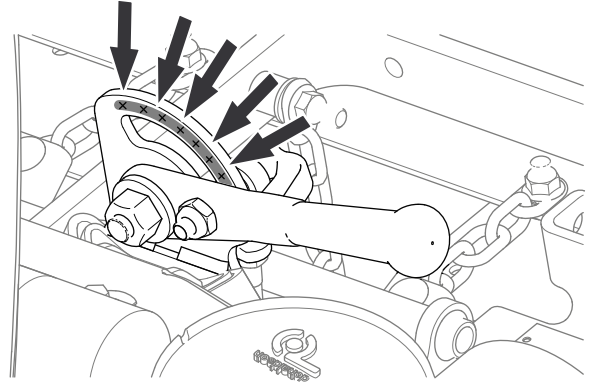


Şekil 16

1. Kaldıraç yuvası

Atışman Adaptörünün Greslenmesi

Atışman adaptöründeki kilit kolu serbest ve kolay bir şekilde çevrelemiyorsa Şekil 17 şeklinde gösterilen alana hafif miktarda gres uygulayın.



Şekil 17



Count on it.