



Count on it.

Form No. 3463-613 Rev A

คู่มือของผู้ปฏิบัติงาน

ชุดเปิดพุนกยูง

รถลากพวง Groundsmaster® ชรส 3000

หมายเลขรุ่น 04479—หมายเลขซีเรียล 414000000 และขึ้นไป



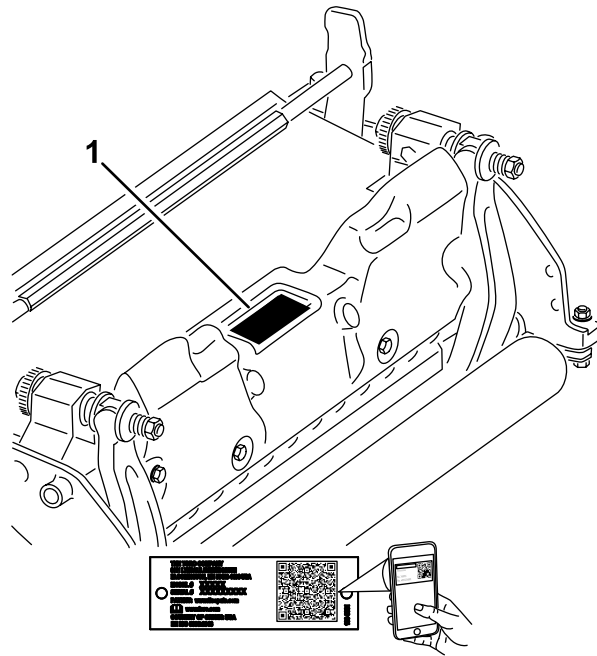
ขอมลเบองตน

ชดเปดพณหญตตตงเขากบรกลกพวงและออกเบมมำสรบพใบสรการมออำพทตองการนำไปใชงำนเซงพำนชย เหมำะกบการเปดพณหญในสนำมทโดรบการดแลรเกขำเปนอยำงดกำยใบสรน สำนมกอลฟ สำนมกฟำ และพนทเซงพำนชยเปนหลกการใชงำนผลตภทนบอหนออำกวตภประสงคกำหนดโอำงเปนอนตรำยตอคนและคนรอบขำงโด

กรณำอนเอกสรณอยำงละเยดเพอศกขำวรควบคมและบำรงรเกขำผลตภทอยำงเหมำะสมและเพอหลกเลยงการบำดเจบและควำมเสยหำยตอผลตภทท คมมหนำทใชงำนผลตภททอยำงถกตองและปลอดภย

โปรดเขำไปทเวบไซต www.Toro.com เพอดเอกสรควำมปลอดภยของผลตภทและเอกสรฝกอบสรมการใชงำนขอมลอปกรณเสรม ควำมชวยเลอเพอคนหำทวแทนจำหนำย หรือลงทะเบยนผลตภทท

หำกคุณตองการการขอมบำรง อะโหลแทขง Toro หรือขอมลเพมเตมโปรดตตอถวแทนบรการทโดรบอนญำทหรือฟำยบรการลคขำของ Toro และเตรยมหำยเลขสรนและหำยเลขชเรยลของผลตภททโไฟพรอม **SU 1** ระเบตำหนำงของหำยเลขสรนและหำยเลขชเรยลบนผลตภทท จดบทนกหำยเลขใบสรองวำงกำหนดใ



SU 1

g272197

1. ตำหนำงหำยเลขสรนและหำยเลขชเรยล

หำยเลขสรน _____
หำยเลขชเรยล _____

คมอจบบนใบสรนลเกยวคบบอนตรำยทอำจเกดขน และระเบขอควำมควำมปลอดภยทแสดงดวยสญลภษณเตอนอนตรำย (SU 2) ชงบงบอคอนตรำยทอำจสงผลใบสรนเกดการบำดเจบรำยแรงหรือเสยชวตหำกคุณไม่ปฏบตตามขอควรระวำงกณะนำ



1. สัญลักษณ์เตือนอันตราย

คมออบบนใช้คำ 2 คำในการเน้นขอมล **สำคัญ** เพื่อให้คนใส่ใจศึกษาขอมลพิเศษเกยวกับกลไกและ **หมายเหตุ** เพอเน้นขอมลทวไปทควรไหความสนใจเป็นพิเศษ

เนอหา

ความปลอดภัย	4
ความปลอดภัยทวไป.....	4
ความปลอดภัยของชดตดพญา	5
ความปลอดภัยเกยวกับไบมด	5
สตทเคอรความปลอดภัยและคำแนะน้า	5
การตงคค	6
1 การตดตงลกกลงหนา	6
2 การปรบต้าแหน่งน้าหนกถวง	6
3 การตดตงจอตอหวง จอตอแบบเอยง หรือจอตอไซ	7
4 การปรบไบมดชดเปดพพญาส้าหรับการตงคคทวค (เหนือพพ)	9
5 การปรบไบมดชดเปดพพญาส้าหรับการตงคคทลบ (ต้ากวาพพ)	9
6 การตดตงชดเปดพพญา	10
ภาพรวมผลตททท	12
ขอมลจ้าเพาะ	12
อปรททตอพวง/อปรททเสรม	12
การปรกฏตงาน	13
ระยะเวลาการฝกอบรม	13
เคลดลบการปรกฏตงาน	13
การบ้ารงรทท	14
การแยททชนสวณชดไบมดเปดพพญา	14
การแยททชนสวณชดไบมดเปดพพญา	16
การชอมบ้ารงลกกลง	17

ความปลอดภัย

อุปกรณ์ออกแบบตามมาตรฐาน EN ISO 5395 และ ANSI B71.4:2017 เมื่อดำเนินการตามขั้นตอนการตกค้ำกำหนดไว้

- อ่าน ทำความเข้าใจ และปฏิบัติตามคำแนะนำทั้งหมดใน *คู่มือใช้* ของรถลากพวงและชุดเปิดพนักงาองงานชุดเปิดพนักงาอง
- ห้ามให้เด็กใช้งานรถลากพวงหรือชุดเปิดพนักงาองเด็ดขาด อย่าให้ผู้ใหญ่ใช้งานรถลากพวงหรืออุปกรณ์เปิดพนักงาองโดยไม่มีคำแนะนำที่เหมาะสม ผู้ใช้งานรถลากพวงหรือชุดเปิดพนักงาองต้องได้รับการฝึกอบรมมาเป็นอย่างดีและอ่านคู่มือใช้ฉบับแล้วเท่านั้น
- ห้ามใช้ชุดเปิดพนักงาองบนรถบรรทุกหรือรถบรรทุกอื่น ๆ ห้ามใช้รถบรรทุกหรือรถบรรทุกอื่น ๆ
- ติดตั้งแผงกั้นและอุปกรณ์ตรึงทั้งหมดตามที่กำหนดไว้ อุปกรณ์ตรึง หรือสตัทท์เกอร์อาจไม่ออกหรือชำรุด ให้ออกแบบหรือเปลี่ยนใหม่ก่อนใช้งานอุปกรณ์ นอกจากนี้ ให้ออกแบบ สลักเกลียว และสลักเกลียว เพื่อใช้ชุดเปิดพนักงาองทำงานได้อย่างปลอดภัย
- สวมใส่รองเท้ากันลื่นที่แข็งแรงเสมอ มดรวบผมยาว อย่าสวมใส่เสื้อผ้าหลวมหรือเครื่องประดับที่หย่อน การสวมใส่แว่นตาสีและรองเท้าเป็นคำแนะนำ และอาจเป็นข้อกำหนดตามบทบัญญัติและกฎหมายประกันในบางท้องถิ่น
- กำจัดเศษวัสดุหรือวัตถุต่างๆ ที่ชุดเปิดพนักงาองอาจกระทบโดนและเหวี่ยงกระเด็น ให้นำไปทิ้งอย่างปลอดภัย
- หากชุดเปิดพนักงาองกระทบวัตถุแข็งหรือสนิมกัด ให้ออกแบบและดัดแปลงชุดเปิดพนักงาอง ตรวจสอบชุดเปิดพนักงาองหาชิ้นส่วนที่เสียหาย ซ่อมแซมความเสียหายก่อนสตาร์ทเครื่องและใช้งานชุดเปิดพนักงาอง
- ลดระดับชุดเปิดพนักงาองลงบนพื้น และดัดแปลงจากสวิตช์สตาร์ทที่ติดตั้งไว้โดยไม่มีผล
- ตรวจสอบให้แน่ใจว่าชุดเปิดพนักงาองสามารถทำงานที่ปลอดภัย โดยคอยตรวจสอบประกอบให้แน่นหนา
- ดัดแปลงจากสวิตช์เพื่อป้องกันไม่ให้พนักงาองสตาร์ทเครื่องยนต์โดยไม่ได้ตั้งใจขณะซ่อมบำรุง ปรับ หรือจัดเก็บอุปกรณ์
- ทำการบำรุงรักษาตามคำแนะนำในคู่มือฉบับแล้วเท่านั้น หากต้องซ่อมบำรุงครั้งใหญ่หรือต้องการความช่วยเหลือ โปรดติดต่อตัวแทนจำหน่ายที่ได้อนุญาตของ Toro
- เพื่อสมรรถนะสูงสุดและความปลอดภัยในการใช้งานอย่างต่อเนื่อง โปรดใช้เฉพาะอะไหล่ทดแทนและอุปกรณ์เสริมของแท้จาก Toro อะไหล่ทดแทนและอุปกรณ์เสริมที่ผลิตโดยผลิตรายอื่นอาจเป็นอันตราย และการใช้งานดังกล่าวอาจทำให้การรับประกันผลตกผลเป็นโมฆะ

ความปลอดภัยทั่วไป

อุปกรณ์อาจทำให้เกิดการบาดเจ็บแกมอและเท้าได้ ดังนั้น ปฏิบัติตามคำแนะนำด้านความปลอดภัยทั้งหมดอย่างเคร่งครัดเพื่อหลีกเลี่ยงการบาดเจ็บร้ายแรง

- อ่านและทำความเข้าใจเนื้อหาของ *คู่มือใช้* ฉบับก่อนจะสตาร์ทเครื่อง
- โปรดสมารถควบคุมอุปกรณ์ อย่าทำกิจกรรมที่ทำให้เสียสมาธิขณะใช้งานอาจส่งผลให้เกิดการบาดเจ็บหรือเกิดความเสียหายต่อทรัพย์สินได้
- อย่านำมือหรือเท้าเข้าใกล้ชิ้นส่วนเคลื่อนไหวยังเครื่องจักร
- หากไม่ติดตั้งแผงกั้นและอุปกรณ์ตรึงอื่นๆ ทั้งหมด หรือแผงกั้นและอุปกรณ์ตรึงทำงานผิดปกติ กรุณาอย่าใช้เครื่อง
- ห้ามขวางกั้นหรือช่องเปิดใดๆ โดยเด็ดขาด
- งดคนโดยรอบและเด็กๆ ออกจากพื้นที่ทำงาน ห้ามเด็กใช้งานอุปกรณ์โดยเด็ดขาด
- ก่อนออกจากตำแหน่งใช้งาน ให้ปฏิบัติตามดังนี้
 - จอดอุปกรณ์บนพื้นราบ
 - ลดระดับชุดเปิดพนักงาอง
 - ปลดระบบขับเคลื่อน
 - ดึงเบรกมือ (ถ้ามี)
 - ดับเครื่องยนต์และดัดแปลงจาก (ถ้าเสียบกัญแจอย)
 - รอให้การเคลื่อนไหวยังหมดหยุดนิ่ง

การใช้งานหรือบำรุงรักษาอย่างไม่ถูกต้องอาจส่งผลให้เกิดการบาดเจ็บได้ เพื่อลดโอกาสที่จะเกิดการบาดเจ็บ ให้ปฏิบัติตามคำแนะนำด้านความปลอดภัยและสังเกตสัญลักษณ์เตือนอันตราย ▲ ใต้แกว่ง ขอบกระแวง ค้ำเตือน หรืออันตราย ซึ่งเป็นคำแนะนำเพื่อความปลอดภัยส่วนบุคคล การไม่ปฏิบัติตามคำแนะนำเหล่านี้ อาจส่งผลให้เกิดการบาดเจ็บหรือเสียชีวิตได้

ความปลอดภัยของชุดตัดหญ้า

- ชุดตัดหญ้าจะสมบรณ์ต่อเมื่อดึงเขากบรกลากพวงเทานน อานคำแนะนำนำอบสมบรณ์เกวยกบวรการใชงานอปกรณ อยางปลอดภัยใน *คมอฝใช*ของรกลากพวงอยางละเออยด
- ดบเครื่องยนต ดงกญแจออก (ถาเสียบอย) และรอใหการเคลอนไหวทงหมดหยุดกอนทจะตรวจสอบอปกรณตอพวงหลงจากม การชนวตถ หรือหากเครื่องยนตสนผดปท ซอมแซมความเสยหายทงหมดกอนกลบไปใชงานตอ
- ดแลรษาใหชนสวนทงหมดมสภาพดและทำงานโดตามปทต และชนชนสวนทงหมดใหแนนหนา เพลยนสตกเกอร์ทงหมดทสทหรือหรือซาร์ด
- ใชอปกรณเสรม อปกรณตอพวง และอะไหล่เพลยนทดแทนทผานการสรองโดย Toro เทานน

ความปลอดภัยเกวยกบใบมด

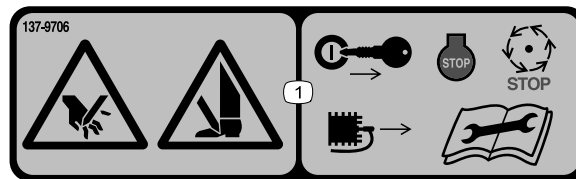
ใบมดทสทหรือเสยหายอาจจจะแตกออกและชนสวนอาจกระเดนไปทางคณเองหรือพอน อาจทำให้บาดเจบรุนแรงหรือเปนอนตรายถงแกชวต

- ตรวจสอบใบมดเปนระยะวามการสทหรือหรือซาร์ดหรือไม
- ใชความระมดระวงขณะตรวจสอบใบมด หอใบมดหรือสวมใสกมมอ และใชความระมดระวงขณะซอมบารงใบมด ใหเพลยนหรือลบใบมดเทานน หามยดหรือซอมใบมดเดดชาด
- ในอปกรณทหลายใบมด ใหใชความระมดระวงเนองจากใบมด 1 ตามทหมนอาจทำให้ใบมดอณๆ หมนตามโด

สตกเกอร์ความปลอดภัยและคำแนะนำ



สตกเกอร์และคำแนะนำานความปลอดภัยมอเงนโดชดเจอน และตดอยไกลคบบรเวณทมโอกาสเกดอนตราย เพลยนสตกเกอร์ทเสยหายหรือหายไป



137-9706

decal137-9706

1. อนตรายจากการกบาดมอหรือเกา – ดบเครื่องยนต ดงกญแจออกหรือถอดหวเทยน รอใหชนสวนทเคลอนไหวทงหมดหยุดนง และอาน *คมอฝใช*กอนการบารงรษา

การตั้งค่า

1

การติดตั้งลูกกลอง

ไม่ต้องใช้ชิ้นส่วน

ขั้นตอน

ชุดเปิดพญาสงมาโดยโมบลูกกลอง ทัดตงลูกกลองโดยใช้ชิ้นส่วนแยกทใหม่ทกบชุดเปิดพญาและปลุบตตาม *ค้ำแน่นำการต* ดตทมาพรอมกบลกลอง

2

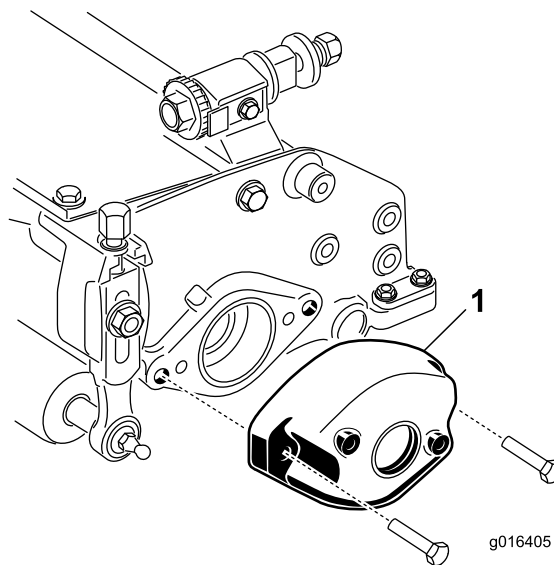
การปรับตำแหน่งนำหนกถวง

ไม่ต้องใช้ชิ้นส่วน

ขั้นตอน

ชุดเปิดพญาสงมาพรอมนำหนกถวงทยดเขทกบปลายด้นชว และมแทนมอเตอรจอยทงปลายด้นชยของชุดเปิดพญา ทกตองการเลอนนำหนกถวงไปยงออกด้นทงของชุดเปิดพญา ใททำตมขั้นตอนตต่อไปน

1. ถอดสกรทจอม 2 ทวทยดนำหนกถวงเขทกบปลายด้นชวของชุดเปิดพญา
2. ถอดนำหนกถวงออกม (su 3)



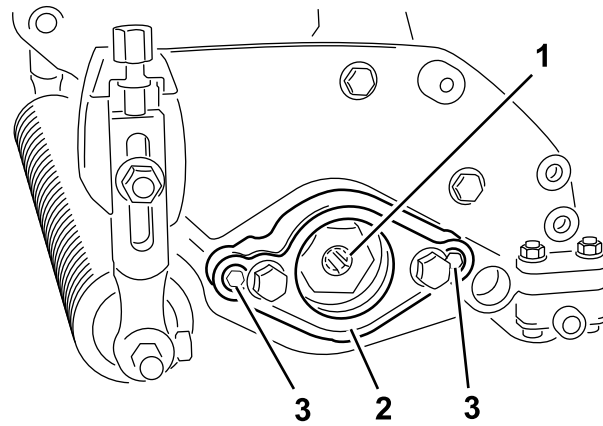
g016405

su 3

g016405

1. นำหนกถวง

3. ถอดสกรมเบ 2 ทวทยดแทนมอเตอรเขทกบปลายด้นชยของชุดเปิดพญา
4. ถอดแทนมอเตอรออก (su 4)
5. ทาจรเบทเสนพ่นศนยกลางด้นในของรจขบ (su 4)



G016697

g016697

su 4

- | | |
|--------------|------------|
| 1. ร่องขบ | 3. สกรมเบา |
| 2. แทนมอเตอร | |

-
6. กปลายดานขวาของชดเปดพนหญา ไททานำมบนบางๆ กโอรงและตตตงแทนมอเตอรดวยสกรมเบา 2 ตวทกอดออกมากอนหนาน

หมายเหตุ: ขนสกรอนโตแรงบด 16 ถง 20 นวตนมตร (12 ถง 15 ฟตปอนด)

7. กปลายดานชายของชดเปดพนหญา ไททานำมบนบางๆ กโอรงและตตตงนำหนกถงดวยสกรทกอดออกมากอนหนาน

หมายเหตุ: ขนสกรอนโตแรงบด 16 ถง 20 นวตนมตร (12 ถง 15 ฟตปอนด)

3

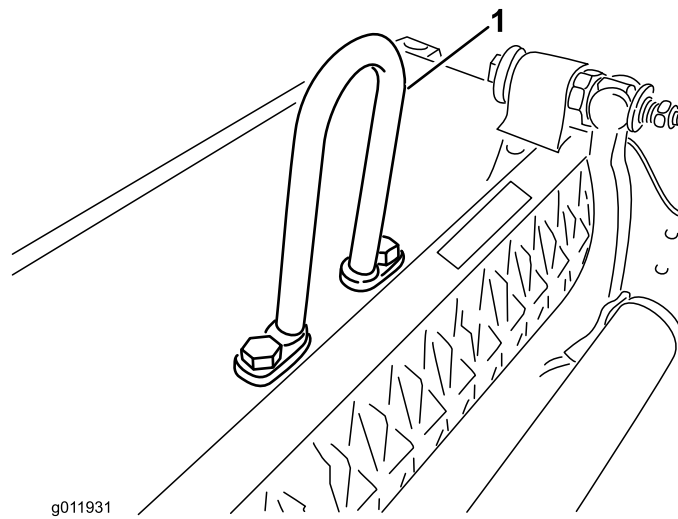
การตตตงจตตอหวง จตตอแบบเอยง หรอจตตอโซ

ไมตองไซชนสวน

ขนตอน

สำหรบชดเปดพนหญาจะตตตงบนรกลากพวงทมหมายเลขเรยล 240000001 หรอเกากว จะตตตงทตทวยกทเหมาะสม สกรหวงม 2 ตวทไซตตตงจตตอหวง จตตอแบบเอยง หรอจตตอโซ ตตตงอยบนชดเปดพนหญา ไททอดสกรเหลานออก และนำมไซตตตงจตตอทตองการ

- **จตตอหวง** (หมายเลขอะไล 105-5740) ดงแสดงใน [su 5](#) จำเปนสำหรบรกลากพวง Greensmaster 3000, 3000-D, 3050, 3100, 3150 และ 3150-Q (ไทมพรอมภบรกลากพวง Greensmaster บางตน)
 1. ตตตงจตตอหวงเขากบตบนบนของชดเปดพนหญาโดยไซสกรหวงม 2 ตว
 2. ขนสกรหวงมจนโตแรงบด 34 ถง 40 นวตนมตร (25 ถง 30 ฟตปอนด)

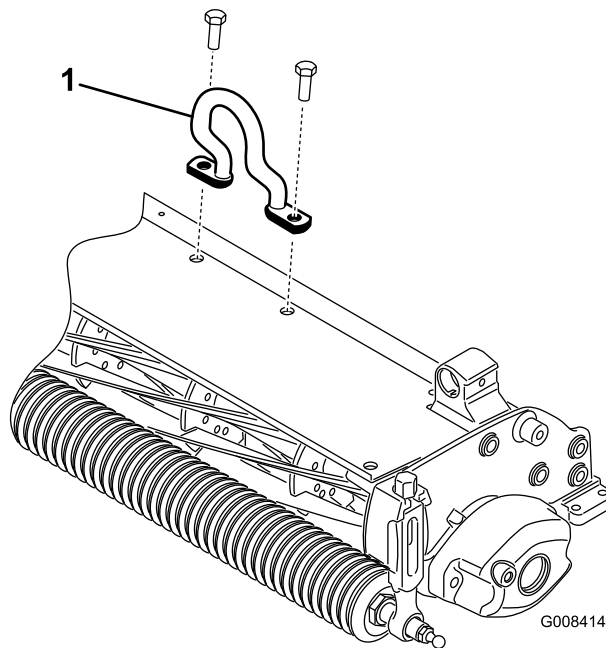


su 5

1. จัดตอหวง

- **จัดตอแบบเอียง** (หมายเลขอะไหล่ 110-2397) จำเป็นสำหรับรถลากพวง Greensmaster 3250-D (ไหมพร้อมกับรถลากพวง Greensmaster 3250-D)

1. วางหยกแบบเอียงไปทางด้านหน้าของชุดเปิดพญา
2. ตัดตอจัดตอแบบเอียง (su 6) เขากบดานบนของชุดเปิดพญาโดยใช้สกรูรวม 2 ตัว
3. ขนสกรูรวมชนิดแรงบิด 34 ถึง 40 นิวตันเมตร (25 ถึง 30 ฟุตปอนด์)



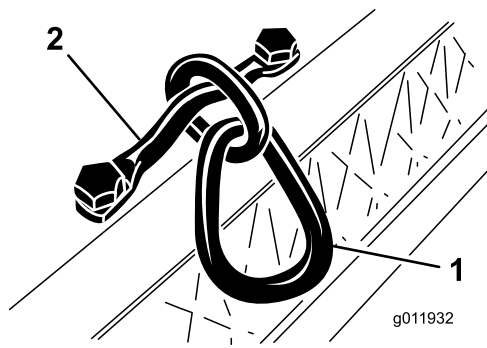
su 6

1. หยกแบบเอียง

- **จัดตอโซ่** (หมายเลขอะไหล่ 106-2601) และโครงยึด (หมายเลขอะไหล่ 105-5738) สามารถใช้กับรถลากพวง Greensmaster 3250-D ได้เช่นกัน

1. ตัดตอจัดตอโซ่เขากบดานบนของชุดเปิดพญาโดยใช้โครงยึดและสกรูรวม 2 ตัว
2. ขนสกรูรวมชนิดแรงบิด 34 ถึง 40 นิวตันเมตร (25 ถึง 30 ฟุตปอนด์) (su 7)

หมายเหตุ: เมื่อยึดชุดเปิดพญาเขากบรถลากพวง ให้เขยวปลายด้านทวารกวางของจัดตอโซ่เขากบแขนยก



SU 7

1. จดตอไซ

2. โครงยด

g011932

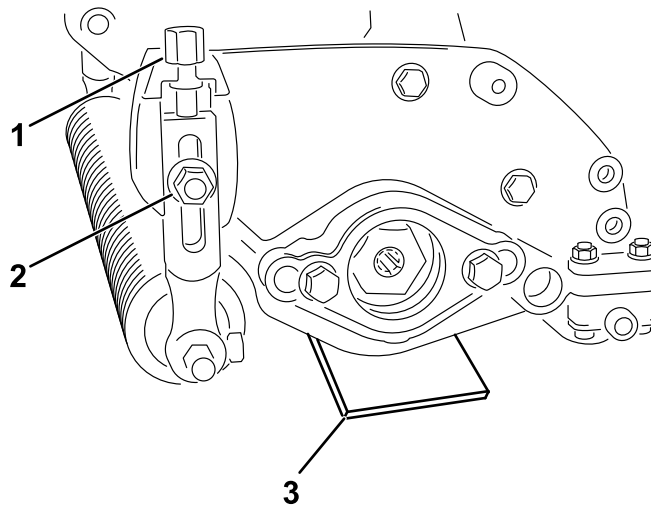
4

การปรับใบมดชุดเปิดพญาสำหรับการตงคาวก (เหนอพน)

ไมตองไซชนสวน

ขั้นตอน

1. วางชุดเปิดพญาบนพนราบ
2. วางเกจบารตงการระดับควมสงใบมดเหนอพนตงการโวลแวล ไตปลายแตละดานของชุดเปิดพญา (SU 8)



SU 8

1. สลกเกลยวปรับควมสงในการตด

2. นอตมบ

3. เกจบาร

g381007

3. คลายนอตมบทางสองตว โดยไหลกกลงสมพสกบพนพวราบ (SU 8)
4. หมนสลกเกลยวปรับควมสงในการตดจนกระทั่งปลายทงสองดานของชุดเปิดพญาเกอบสมพสกบพนพวราบ (SU 8)
5. ตรวจสงควมสงโดยไซเศษคระตาดษตรวจสงปลายแตละดานของใบมด
6. ชนนอตลอกมบทางสองตว

5

การปรับใบมดชดเปิดพญาสำหรับการตวงคาบ (ตำกวางพ)

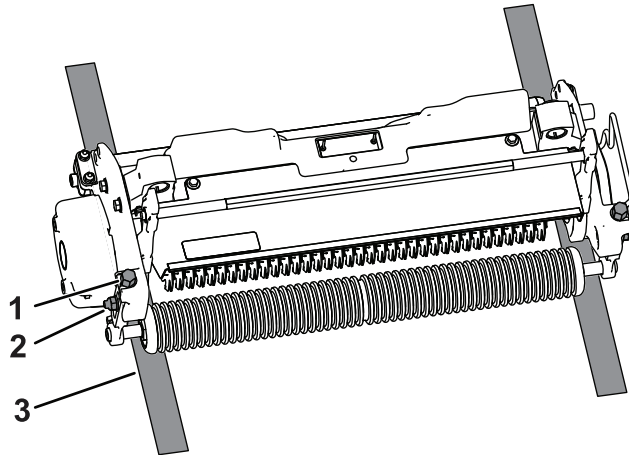
ไมตองไซชนสวน

ขบทอน

หมายเหตุ: การตวงคาบสงสดกแณะน้ำคอกความลกใบมด 5 มม. (3/16 นว)

1. วางชดเปิดพญาบนพนราบ
2. วางเกอบาร 2 ชน ซงแต่ละชนตวงการระดับความลกของใบมดใตพนตบตองการไวแลว ใตลกกลงหนาและลกกลงหลงของชดเปิดพญา

หมายเหตุ: ตรวรสอบไหแแนใจวาใบมดชดเปิดพญาไมสมพสกบเกอบาร



สป 9

g379284

1. สลกเกลยวปรบความสงในการตต
2. นอตมบา
3. เกอบาร

3. คลายนอตมบาบนชดลกกลง
4. หมนสลกปรบความสงในการตตบนโครยตความสงในการตตแต่ละชด เพอไหใบมดชดเปิดพญาสมพสกบระดับพนราบทปลายทงสองตาน

หมายเหตุ: เมอใบมดชดเปิดพญาสทหรอไป เสนพานศนยกลางของชดใบมดจะลตลง และการตวงคาความลกจะเปลยนไปดวย ตรวรสอบการตวงคาความลกเปนครงคราว เพอไหการตวงคาเปนไปตามตองการ

5. ขนนอตลอกมบาสำหรับปรบความสงในการตตทงสองตวไหแแน

6

การตตตวงชดเปิดพญา

ไมตองไซชนสวน

ขบทอน

ดคำแณะน้ำในการตตตวงชดเปิดพญาเขากบอปกรณโดจาก *คมอพิไซ*องรกลากพวง

สำคัญ: หากคุณตกลงขายใบมดพวงเป็ดพญา ควรใช้ความระมัดระวังเพื่อป้องกันไม่ให้ใบมดเสียหาย เนื่องจากใบมดอาจสัมผัสกับพื้นคอนกรีตหรือพื้นผิวทางเดิน

หมายเหตุ: ชุดเป็ดพญากำหนดมาจากโรงงานสำหรับขบถายมอ หากต้องการขบถายมอ อาจจำเป็นต้องกำหนดค่าใหม่ โปรดดู [2 การปรับตำแหน่งนำหนกวง \(หน้า 6\)](#)

ภาพรวมผลิตภัณฑ์

ขอมูลจำเพาะ

ความเขากนโดของรถลากพวง	แกนยดชุดเปิดพนหญาบรรถลากพวง Greensmaster 3000, 3000-D, 3050, 3100, 3150, 3250-D และ 3150-Q
ความสงในการตด	ความลกในการเปิดพนหญาปรับโดบนลกกลงหนาโดยไซสรแนวตง 2 ตว และยดดวยนอตมบาปดลอก 2 ตว
ชวงความสงในการตด	ชวงความสงในการตดแบบเบนชคอตำควาระดบพนดน 4.78 มม. (0.188 นิ้ว) ถงเหนอระดบพนดน 6.35 มม. (0.250 นิ้ว)
แบรงใบมดพวง	แบรงเมดกลมรองลกสเดนเลสสเทลแบบปดชลสองชน เสนผานศนยกลาง 30 มม. (1.18 นิ้ว) เลอนสวมบนเพล่าใบมดพวง และยดดวยพคขบแบบเกลยวกรมรองตางใน มชล / สลงเกอรตางใน พรอมกบตวเรอนแบรงตางนอกแบบปดชลสนก เพอเพมการปกปองอกชน ตำแหงงใบมดพวงยดไวดวยแหวนคสน โดยไมตองไซนอตปรม
ลกกลง	ลกกลงทายคอกลกกลงเดมเหลกกล่า เสนผานศนยกลาง 5.1 ซม. (2 นิ้ว)
แพงกนหญา	แพงกนหญาชนดปรมไมโด มาพรอมกบแกนตดแบบปรมโดเพอใหงหญาจากพวงใบมดโดงายชนเมอทำงา ในสภภาพเปยง
นำหนกถวง	นำหนกถวงเหลกหลอกถวงไวดรงขามกบมอเตอรขบเพอถวงใชดเปิดพนหญาเกดความสมดล
นำหนกสทร	31 กก. (68 ปอนด)

อปรกณตอพวง/อปรกณเสรม

เราดจำหนายอปรกณตอพวงและอปรกณเสรมทอ Toro สรองมามากมายสำหรบไซกบเครองตดหญารนเพอเสรมประสกรภาพและชยายความสามารถของเครองตดหญา โปรดตดตอถวแทนบรการหรือถวแทนจำหนายทโดรบอนญาต หรือเขาไปท www.Toro.com เพอตรายการอปรกณตอพวงและอปรกณเสรมทรบรองทงหมด

เพอสมรรถนะสงสดและความปลอดกยในการใชงานอยางตอเนอง โปรดใชเฉพาะอะไหล่กตแทนและอปรกณเสรมของแกจาก Toro อะไหล่กตแทนและอปรกณเสรมกผลตโดยผลตรายอนอาจเปนอนตราย และการใชงานดงกลาวอาจทำใ้การรบประกนผลตภทเปนโมชะ

การปฏิบัติงาน

ระยะเวลาการฝึกอบรม

ก่อนใช้งานชุดเปิดพญาในสนามกรน ให้ประเมินสมรรถนะของชุดเปิดพญาเมื่อดูตามความต้องการ
ลองใช้อุปกรณ์ในพจนานุกรมโมโตใช้งาน เพื่อประเมินว่าได้ผลหรือต้องการหรือไม่
ปรับชุดเปิดพญาเมื่อเปลี่ยนแปลงการตั้งค่าได้ตามต้องการ

หมายเหตุ: เมื่อดูชุดเปิดพญาบนรถลากพวง Greensmaster 3200, 3200-D หรือ 3250-D
และใช้งานโดยทมโหลดมากเป็นพิเศษ คุณอาจจะต้องปรับวาลวาระบายของโครงสร้างรถและอุปกรณ์

เคล็ดลับการปฏิบัติงาน

- ขับและใช้งานรถลากพวงด้วยความเร็วเต็มที่ โดยปรับความเร็วขับเคลื่อนบนพนักให้เหมาะสมกับโหลดในการเปิดพญา
- การตั้งคาลบสงสดกแนะนำสำหรับใบมดเปิดพญา ควรความลึกในการเจาะ 5 มม. (3/16 นิ้ว)
- กำลังเครื่องยนต์ในการใช้งานชุดเปิดพญาจะแตกต่างกันไปตามสภาพของสนามและดิน
- คุณอาจต้องปรับลดความเร็วการขับเคลื่อนลงในบางสภาวะ

การบำรุงรักษา

หมายเหตุ: ดาดานชายและชวาชของอุปกรณ์จากตำแหน่งปกติในการควบคุมเครื่อง

การแยกชิ้นส่วนชุดใบมดเปิดพญา ตัดตงใบมดคาร์ไบด์

แยกชิ้นส่วนชุดใบมดเปิดพญาเมื่อต้องการเปลี่ยนใบมดหรือเปลี่ยนแบริ่ง

1. ใช้คีมจับนอตสวมทบบนพกเกลียวชวาชส่วนปลายของชุดใบมดเปิดพญา ชงมแหวนอย

สำคัญ: ห้ามถอดแหวนหรือนอตบนชุดใบมดเปิดพญาตามน

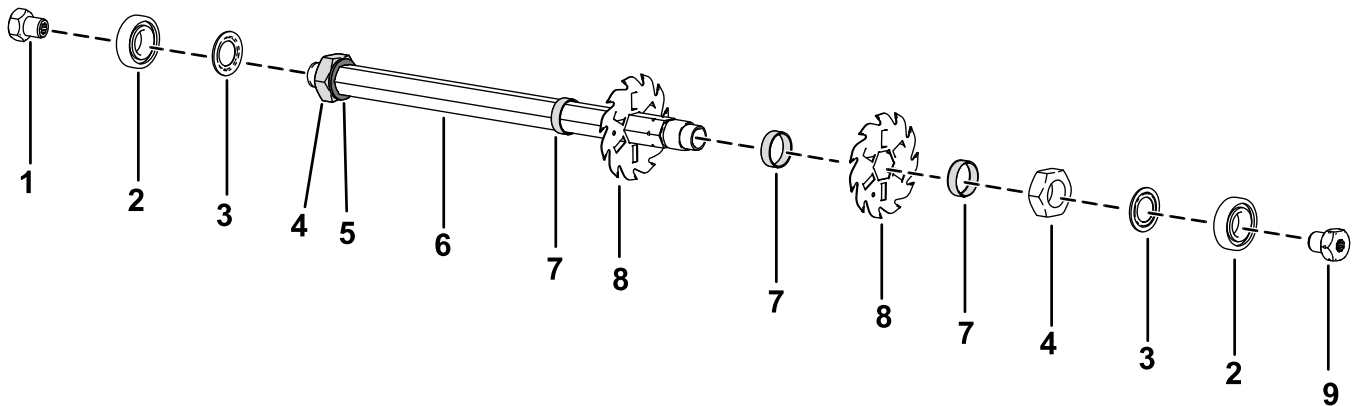
2. ถอดพกเกลียว แบริ่ง และชลสกลาดออก
3. ถอดพกเกลียวชายทอกดานหงของเพลาออก

⚠ ขอบระวัง

ใบมดคมมากและอาจมรอยขีดข่วนตามอคมได

สวมใส่ถุงมือและใช้ความระมัดระวังเมื่อถอดใบมดออกจากเพลา

4. ถอดแบริ่ง ชลสกลาด ใบมด และตวคนออก ทำความสะอาดและหลอลนเพลาดวยการเคลือบจาระบบางๆ เพอใหประกอบไดงาย

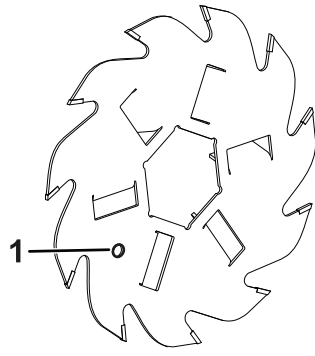


รูป 10

- | | |
|--------------------------|-------------------------|
| 1. พกเกลียว (เกลียวชวาช) | 6. เพลา |
| 2. แบริ่ง | 7. ตวคน |
| 3. ชลสกลาด | 8. ใบมด |
| 4. นอตสวมทบบ | 9. พกเกลียว (เกลียวชาย) |
| 5. แหวน | |

5. ทานำยาออกเกลียวแรงยึดปานกลาง (เช่น Blue Loctite 243) ลงบนเกลียวพกตอนประกอบชุดใบมดเปิดพญา

สำคัญ: ลำดับการแยกชิ้นส่วนบนสำคัญอย่างยง อย่าสบเปลี่ยนตำแหน่งใบมดขณะแยกชิ้นส่วนหรือยอนลำดับตอนประกอบ สงเกตรดชนบนใบมดแต่ละเลม รดชนใช้สำหรับการประกอบชิ้นส่วนเพอใหไดเกลียวทเหมาะสม หมนใบมดในทิศทางทวนเขมนาฬิกาโดยใชรดชน 1 สำหรับแต่ละใบมดตามลำดับ เพอใหชุดใบมดเปิดพญาไดองศาเกลียวทเหมาะสม



สพ 11

g379283

1. สดข

6. ขนพกเกลยว สลกเกลยวหคเหลยม และนอตสวมทบจนโดแรงบด 108 ถง 135 นวตุนเมตร (80 ถง 100 ฟตปอนด)

การแยกชิ้นส่วนชุดไขมุดเปิดพจนทยา

ตดตงไขมุดเหลกสปรง

แยกชิ้นส่วนชุดไขมุดเปิดพจนทยาเมอตองการเปลยนไขมุดหรือเปลยนแบง

1. ใชคมจบนอตสวบทบพกเกลยวชวากสวนปลายของชุดไขมุดเปิดพจนทยา ชงมแหวนอย

สำคญ: หามถอดแหวนหรือนอตบนชุดไขมุดเปิดพจนทยาตาม

2. ถอดพกเกลยว แบง และชลสภคลาดออก
3. ถอดพกเกลยวชยทอกกตณหงของเพลออก

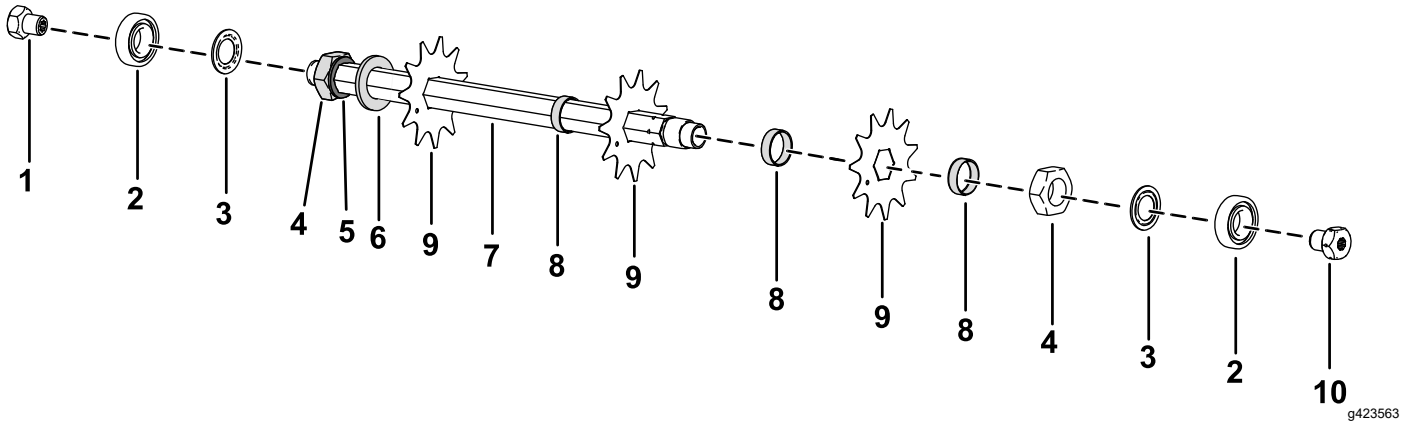
⚠ ขอควรระวง

ไขมุดคมมากและอาจมรอยชดทบาดมอคนใด

สวมใสงมอและใชควมระมดระวงเมอถอดไขมุดออกจากเพล

4. ถอดแบง ชลสภคลาด ไขมุด และตวคนออก ทำควมสะอาดและหลอลนเพลดวการเคลอบจาระบบบางๆ เพอใหประกอบโดงาย

หมายเหตุ: ชุดไขมุดสตนเลสสตีลมาพรอมแหวนขนาดใหญ่และตดตงไขมุดเพมอกหงชนตณหนาตวคนตวแรก ตงแสดงตณलग



สป 12

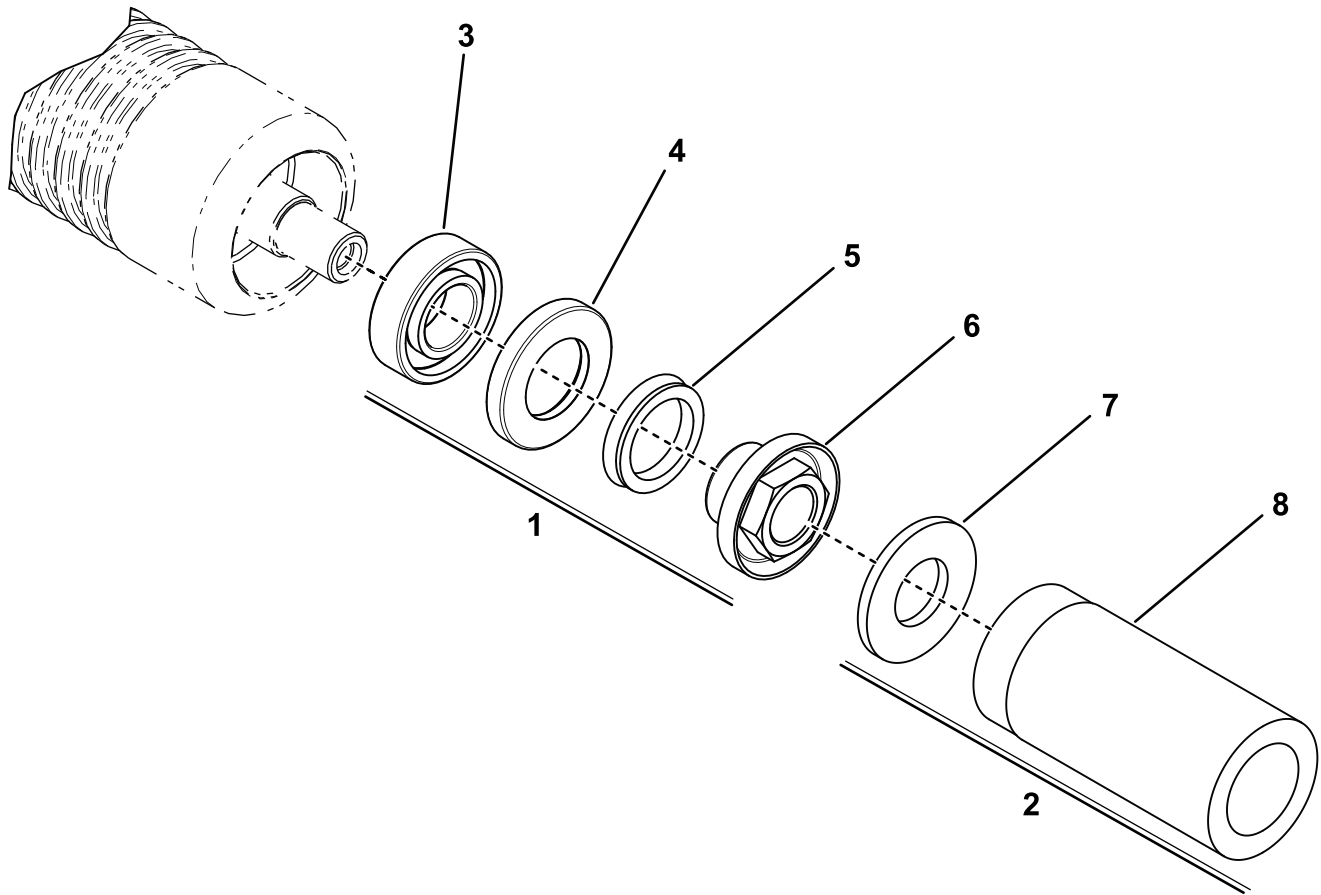
- | | |
|----------------------|-----------------------|
| 1. พกเกลยว (เกลยวชว) | 6. แหวนขนาดใหญ่ |
| 2. แบง | 7. เพล |
| 3. ชลสภคลาด | 8. ตวคน |
| 4. นอตสวบทบ | 9. ไขมุด(เหลกสปรง) |
| 5. แหวน | 10. พกเกลยว (เกลยวชย) |

5. กานำยาลอกเกลยวแรงยดปานกลาง (เชน Blue Loctite 243) ลงบนเกลยวพทอนทประกอบชุดไขมุดเปิดพจนทยา
6. ชนพกเกลยว สลกเกลยวทกเหลยม และนอตสวบทบจอนโดแบงบด 108 ถง 135 นวตณเมตร (80 ถง 100 ฟตปอนด)

การซ่อมบำรุงลูกกลอง

ชุดซ่อมลูกกลอง Greens (หมายเลขอะไหล่ 140-5552) และชุดเครื่องมือซ่อมลูกกลอง Greens (หมายเลขอะไหล่ 140-5553) (sJ 13) มอดจำหนายสำหรับการซ่อมบำรุงลูกกลอง ชุดซ่อมลูกกลองมาพร้อมแปรง นอตแปรง และสลักรับชุดสำหรับการซ่อมบำรุงลูกกลอง

ชุดเครื่องมือซ่อมลูกกลองมาพร้อมเครื่องมือทั้งหมดและคำแนะนำในการติดตั้งที่จำเป็นสำหรับการซ่อมลูกกลองด้วยชุดซ่อมลูกกลอง โปรดดูแคตตาล็อกอะไหล่หรือติดต่อตัวแทนจำหน่ายที่โทรบนฉลากของ Toro เพื่อดูคำแนะนำ



g346125

sJ 13

- | | |
|---|------------------------------|
| 1. ชุดซ่อมลูกกลอง Greens (หมายเลขอะไหล่ 140-5552) | 5. แหวน |
| 2. ชุดเครื่องมือซ่อมลูกกลอง Greens (หมายเลขอะไหล่ 140-5553) | 6. นอตลอกแปรง |
| 3. แปรง | 7. แหวนเรย์ |
| 4. ซล | 8. เครื่องมือแปรง/สลักรับนอก |

การรับรองมาตรฐานผลิตภัณฑ์เครื่องจักรประกอบสมรรถนะบางส่วน

The Toro Company, 8111 Lyndale Ave. South, Bloomington, MN, USA
รับรองว่าอุปกรณ์ดังต่อไปนี้ได้มาตรฐานตามคำสั่งกระทรวงมหาดไทยเมื่อดำเนินการตามคำแนะนำใหม่สำหรับอุปกรณ์ต่างๆ ของ Toro
ตามกระทรวงในเอกสารรับรองมาตรฐานที่เกี่ยวข้อง

หมายเลขรุ่น	หมายเลขรายการ	คำอธิบายผลิตภัณฑ์	คำอธิบายใบกำกับสินค้า	คำอธิบายทั่วไป	คำสั่ง
04479	410400000 และอื่น ๆ	ชุดเปิดพญา, รถลากพญา Greensmaster ชสส 3000	THATCHING REEL	ใบมดพญาเปิดพญา	2006/42/EC

เอกสารทางเทคนิคที่เกี่ยวข้องจัดทำตามข้อกำหนดในภาคผนวก VII ส่วน B ของคำสั่ง 2006/42/EC

เราจะส่งต่อข้อมูลเกี่ยวกับเครื่องจักรสมรรถนะบางส่วนตามคำขอจากหน่วยกำกับดูแลของประเทศ
การส่งเอกสารจะดำเนินการด้วยระบบอิเล็กทรอนิกส์

เครื่องจักรไม่มีการนำไปใช้งานจนกว่าจะประกอบรวมกับอุปกรณ์ Toro
รับรองตามกระทรวงในเอกสารรับรองมาตรฐานที่เกี่ยวข้องและตามคำแนะนำทั้งหมด
ดังนั้นจึงรับรองได้ว่าเครื่องจักรได้มาตรฐานตามคำสั่งทั้งหมดที่เกี่ยวข้อง

ผ่านการรับรอง:



Tom Langworthy
ผู้อำนวยการฝ่ายวิศวกรรม
8111 Lyndale Ave. South
Bloomington, MN 55420, USA
ตุลาคม 5, 2022

ตัวแทนโดยอนุญาต:

Marcel Dutrieux
Manager European Product Integrity
Toro Europe NV
Nijverheidsstraat 5
2260 Oevel
Belgium

UK Declaration of Incorporation

The Toro Company, 8111 Lyndale Ave. South, Bloomington, MN, USA

รับรองว่าอุปกรณ์ดังต่อไปนี้ได้มาตรฐานตามคำสั่งกระทรวงมหาดไทยเมื่อดังกล่าวตามคำแนะนำใหม่สำหรับอุปกรณ์ต่างๆ ของ Toro ตามกระทรวงในเอกสารรับรองมาตรฐานกฤษฎีกาของ

หมายเลขรุ่น	หมายเลขซีเรียล	คำอธิบายผลิตภัณฑ์	คำอธิบายใบกำกับสินค้า	คำอธิบายทั่วไป	คำสั่ง
04479	410400000 และขึ้นไป	ชุดเปิดพญา, รถลากพวง Greensmaster 3000	THATCHING REEL	ใบมดพวงเปิดพญา	ของคบ S.I. 2008 เลข 1597

เอกสารทางเทคนิคกฤษฎีกาของโครงการระเบียบเรียงตามรายการ 10 ของของคบ S.I. 2008 เลข 1597

เราจะส่งต่อข้อมูลเกี่ยวกับเครื่องจักรกสมบรมเพียงบางส่วนตามคำขอจากหน่วยกำกับดูแลของประเทศ การส่งเอกสารจะดำเนินการด้วยระบบอิเล็กทรอนิกส์

เครื่องจักรนโมมีการนำไปใช้งานจนกว่าจะประกอบด้วยประกอบรวมกับอุปกรณ์ Toro
รับรองตามกระทรวงในเอกสารรับรองมาตรฐานกฤษฎีกาของและตามคำแนะนำทั้งหมด
ดงนจงรับรองได้ว่าเครื่องจักรได้มาตรฐานตามคำสั่งทั้งหมดกฤษฎีกาของ

This declaration has been issued under the sole responsibility of the manufacturer.
The object of the declaration is in conformity with relevant UK legislation.



Tom Langworthy
ผู้อำนวยการฝ่ายวิศวกรรม
8111 Lyndale Ave. South
Bloomington, MN 55420, USA
ตุลาคม 5, 2022

ตัวแทนไดรบนุญาต:

Marcel Dutrieux
Manager European Product Integrity
Toro U.K. Limited
Spellbrook Lane West
Bishop's Stortford
CM23 4BU
United Kingdom



การรับประกันของ Toro

การรับประกันแบบจำกัดเงื่อนไข 2 ปี หรือ 1,500 ชั่วโมง

เงื่อนไขและผลิตภัณฑ์ที่ครอบคลุม

บริษัท Toro สนับสนุนว่า ผลิตภัณฑ์เพื่อการพาณิชย์ของ Toro ("ผลิตภัณฑ์") ปราศจากข้อบกพร่องทางวัสดุหรืองานฝีมือเป็นเวลา 2 ปีหรือการใช้งาน 1,500 ชั่วโมง* แล้วแต่อย่างใดเกิดขึ้นก่อนการรับประกันบนผลิตภัณฑ์ทั้งหมด ยกเว้นเครื่องเติมอากาศ (โปรดดูคำแจ้งการรับประกันแยกต่างหากของผลิตภัณฑ์เหล่านี้) หากมีเงื่อนไขข้อจำกัดการรับประกันใด เราจะไม่ซ่อมแซมผลิตภัณฑ์ใดเลยโดยไม่ค่าใช้จ่าย ซึ่งรวมถึงการวินิจฉัย แรงงาน อะไหล่ และการขนส่ง การรับประกันเริ่มต้นตั้งแต่วันที่ซื้อผลิตภัณฑ์ใหม่แก่พลเรือนแรก

* ผลิตภัณฑ์ที่ติดตั้งด้วยเครื่องยนต์เบนซิน

คำแนะนำสำหรับการขอรับการตามการรับประกัน

คุณเป็นพยานพบข้อบกพร่องในการแจ้งตัวแทนจำหน่ายผลิตภัณฑ์เพื่อการพาณิชย์หรือพยานพบข้อบกพร่องที่โรงบ่อน้ำตกคุณขอผลิตภัณฑ์จากพนักงานของคุณเกี่ยวกับข้อบกพร่องในการรับประกันใดก็ตาม หากคุณต้องการความช่วยเหลือเกี่ยวกับข้อบกพร่องที่แจ้งตัวแทนจำหน่ายหรือพยานพบข้อบกพร่องที่โรงบ่อน้ำตกหรือศูนย์บริการลูกค้าการรับประกันหรือความรับผิดชอบ คุณสามารถติดต่อเราได้:

Toro Commercial Products Service Department
8111 Lyndale Avenue South
Bloomington, MN 55420-1196

952-888-8801 หรือ 800-952-2740
อีเมล: commercial.warranty@toro.com

ความรับผิดชอบของเรา

ในฐานะเจ้าของผลิตภัณฑ์ คุณเป็นพยานพบข้อบกพร่องในการบำรุงรักษาและการปรับผลิตภัณฑ์ตามที่กำหนดใน *คู่มือผู้ใช้* การซ่อมแซมปัญหาของผลิตภัณฑ์ที่เกิดขึ้นจากการไม่ปฏิบัติตามการบำรุงรักษาและการปรับที่กำหนดไม่ได้รับความคุ้มครองในการรับประกัน

รายการและเงื่อนไขไม่ครอบคลุม

ข้อบกพร่องหรือการทำงานผิดปกติของผลิตภัณฑ์ที่เกิดขึ้นในระหว่างระยะเวลาประกันอาจไม่ใช่วินิจฉัยข้อบกพร่องทางวัสดุหรืองานฝีมือของการรับประกันไม่ครอบคลุมส่งต่างๆ ต่อไป:

- ข้อบกพร่องของผลิตภัณฑ์ซึ่งเป็นผลจากการใช้อะไหล่ทดแทนไม่ใช้ของ Toro หรือจากการดัดแปลงและใช้ชิ้นส่วนหรือดัดแปลงใช้อุปกรณ์เสริมและอุปกรณ์ไม่ใช้แบรนด์ Toro
- ข้อบกพร่องของผลิตภัณฑ์ที่เกิดเป็นผลจาก การรั่วซึม การปนเปื้อน การปนเปื้อนตามการบำรุงรักษาและ/หรือการปรับแนะนำ
- ข้อบกพร่องของผลิตภัณฑ์ซึ่งเป็นผลจากการใช้งานผลิตภัณฑ์ในทางผิด การละเลย หรือไม่ใส่ใจ
- อะไหล่สึกหรอจากการใช้งานตามปกติไม่ใช้ของข้อบกพร่อง ตัวอย่างของอะไหล่สึกหรอหรือใช้เวลานานไปในช่วงการใช้งานผลิตภัณฑ์ตามปกติ รวมถึงแต่ไม่จำกัดเพียง ฝาเบรกและแผ่นรองเบรก แผ่นคลัตช์ ใบมีด ใบมีดพวง ลูกกลิ้งและแปรง (มอเตอร์ตัดหญ้า) ใบมีดกลาง หัวเกน ล้อเลื่อนและแปรง ล้อวาง ตัวกรอง สายพาน ส่วนประกอบหวัดเปรี้ยวบางอย่าง เช่น ไดอะแฟรม หัววัด มอเตอร์คาร์เทิล และเชคคาลว
- ข้อบกพร่องที่เกิดจากผลกระทบภายนอก รวมถึงแต่ไม่จำกัดเพียงสภาพอากาศ หลีกเลี่ยงการจอดทิ้ง การปนเปื้อน การใช้เชื้อเพลิง น้ำหล่อเย็น น้ำมันหล่อลื่น สารเติมแต่ง ปะปน หรือสารเคมีไม่ผ่านการรับรอง
- ข้อบกพร่องหรือปัญหาตามประสิทธิภาพเนื่องจากการใช้เชื้อเพลิง (เช่น เบนซิน ดเซล หรือไบโอดีเซล) ที่ไม่เป็นไปตามมาตรฐานอุตสาหกรรมที่เกี่ยวข้อง
- เสี่ยงรับความเสียหาย การสั่นสะเทือน การสั่นหรือแรงกระแทก และการเสื่อมสภาพตามปกติ "การสึกหรอและแรงกระแทก" ตามปกติรวมถึงแต่ไม่จำกัดเพียง ความเสียหายต่อเบาะนั่งเนื่องจาก การสั่นหรือแรงกระแทก สกหลดลอก สติ๊กเกอร์หรือหน้าตาที่บวมหรือยุบตัว

ประเทศอื่นๆ นอกเหนือจากสหรัฐอเมริกาหรือแคนาดา

ลูกค้าขอผลิตภัณฑ์ Toro ที่ส่งออกจากสหรัฐอเมริกาหรือแคนาดาควรติดต่อตัวแทนจำหน่าย Toro (พยาน) เพื่อยืนยันการรับประกันสำหรับประเทศ จังหวัด หรือรัฐของคุณ หากคุณไม่พบพยานบริการของตัวแทนจำหน่ายหรือไม่สามารถขอรับการรับประกันได้ โปรดติดต่อศูนย์บริการของ Toro ที่โรงบ่อน้ำตก

อะไหล่

อะไหล่ที่กำหนดการเปลี่ยนตามการบำรุงรักษาที่กำหนดการรับประกันตามระยะเวลาจนถึงกำหนดการเปลี่ยนทดแทนของอะไหล่ดังกล่าว อะไหล่ที่เปลี่ยนทดแทนตามการรับประกันบนความคุ้มครองตามระยะเวลาการรับประกันเดิมของผลิตภัณฑ์ และกลายเป็นทรัพย์สินของ Toro Toro จะเป็นผู้ตัดสินใจสุดท้ายว่าจะซ่อมแซมอะไหล่หรือทดแทน หรือเปลี่ยนทดแทนให้ Toro อาจใช้อะไหล่ทดแทนการผลิตรุ่นใหม่มาซ่อมแซมภายใต้การรับประกัน

การรับประกันแบตเตอรี่ชนิดคายประจุโลกและชนิดลithiumไอออน

แบตเตอรี่ชนิดคายประจุโลกและชนิดลithiumไอออนมีจำนวนจำกัด- ชั่วโมงรวมตามที่กำหนดสามารถจ่ายไฟได้ตลอดอายุการใช้งาน เทคนิคการใช้งาน การชาร์จ และการบำรุงรักษาอาจลดหรือลดอายุการใช้งานโดยรวมได้ เนื่องจากแบตเตอรี่ในผลิตภัณฑ์เป็นวัสดุที่เปลี่ยนแปลง จำนวนการใช้งานระหว่างรอบชาร์จจะค่อยๆ ลดลงจนกว่าแบตเตอรี่จะเสื่อมสภาพโดยสมบูรณ์ การเปลี่ยนแบตเตอรี่ที่เสื่อมสภาพเนื่องจากการใช้งานตามปกติถือเป็นความรับผิดชอบของเราของหมายเหตุ: (แบตเตอรี่ลithiumไอออนเท่านั้น): โปรดดูข้อมูลเพิ่มเติมในใบรับประกันของแบตเตอรี่

การรับประกันเพลาลูกเบี้ยว (ProStripe su 02657 เทาน)

Prostripe ถัดจากคลัตช์และคลัตช์เบรกใบมีด (Crank-Safe Blade) หมุนอย่างปลอดภัยของ Toro (รวมถึงคลัตช์เบรกใบมีด (Blade Brake Clutch, BBC) + ชุดจานคลัตช์) ซึ่งเป็นอุปกรณ์เดิมและใช้งานโดยพลเรือนแรกตามขั้นตอนการใช้งานและการบำรุงรักษาแนะนำ จะมีการคุ้มครองเพลาลูกเบี้ยวของเครื่องยนต์หากเกิดการรับประกันผลิตภัณฑ์คลัตช์ เครื่องทดแทนความเร็วสูง, คลัตช์เบรกใบมีด (Blade Brake Clutch, BBC) และอุปกรณ์ดังกล่าวอื่นๆ ไม่ได้รับความคุ้มครองจากการรับประกันเพลาลูกเบี้ยว

เจ้าของต้องรับผิดชอบการบำรุงรักษาเอง

การปรับจูนเครื่องยนต์ การหล่อลื่น การทำความสะอาดและซดเขา การเปลี่ยนตัวกรอง น้ำหล่อเย็น และการบำรุงรักษาแนะนำทั้งหมดเป็นการซ่อมบำรุงผลิตภัณฑ์ Toro ตามปกติบางส่วนถือเป็นค่าใช้จ่ายของเรา

เงื่อนไขทั่วไป

การซ่อมแซมโดยตัวแทนจำหน่ายหรือพยานที่โรงบ่อน้ำตกของ Toro เป็นวิธีที่ง่ายที่สุดและคุ้มค่าที่สุดในการรับประกัน

บริษัท Toro ไม่ได้เป็นพยานพบข้อบกพร่องโดยอ้อม ค่าเสียหายเนื่องมาจาก การผลผลิตเสียหาย หรือค่าเสียหายจากผลสืบเนื่อง ซึ่งเกี่ยวข้องกับผลิตภัณฑ์ Toro ที่มีการรับประกันตามการรับประกัน รวมลงต้นทอนหรือค่าใช้จ่ายใดๆ ของ การจัดหาอุปกรณ์ทดแทนหรือการซ่อมบำรุงในระหว่างช่วงเวลาที่ทำงานผิดปกติ หรือในช่วงที่ปิดใช้งานเพราะรอการซ่อมแซมเสร็จสิ้นภายใต้การรับประกัน ยกเว้นการรับประกันตามมลพิษทางอากาศเท่านั้น การรับประกันผลิตภัณฑ์ของเราจะครอบคลุมการรับประกันโดยปริยายทั้งหมดเกี่ยวกับความสามารถในการใช้งานได้และความเหมาะสมกับการใช้งานจำกัดเฉพาะตามระยะเวลาของการรับประกันที่ชัดเจน

ในบางรัฐไม่อนุญาตให้ยกเว้นค่าเสียหายเนื่องมาจากผลผลิตเสียหายหรือค่าเสียหายจากผลสืบเนื่อง หรือจำกัดระยะเวลาการรับประกันโดยปริยาย ดังนั้นขอยกเว้นและขอจำกัดอายุไม่ผลลงกับใช้กับคุณ การรับประกันระบบการปฏิบัติตามกฎหมายบางอย่างของคุณ และคุณอาจมีสิทธิอื่นที่แตกต่างออกไปในแต่ละรัฐ

หมายเหตุเกี่ยวกับการรับประกันตามมลพิษ

ระบบควบคุมมลพิษในผลิตภัณฑ์ของคุณอาจได้รับความคุ้มครองจากการรับประกันอื่นแยกต่างหาก ซึ่งเป็นไปตามข้อกำหนดของหน่วยงานคุ้มครองสิ่งแวดล้อม (EPA) ของสหรัฐอเมริกา และ/หรือคณะกรรมการการแพทย์ทางอากาศ (CARB) ของรัฐแคลิฟอร์เนีย ขีดจำกัดชั่วโมงที่กำหนดข้างต้นไม่ผลต่อการรับประกันระบบควบคุมมลพิษ โปรดดูคำแจ้งการรับประกันการควบคุมมลพิษของเครื่องยนต์ที่ใหม่พร้อมผลิตภัณฑ์ของคุณ หรือรับในเอกสารของผลิตภัณฑ์เครื่องยนต์