



Kit anti-rebond

Groupe de déplacement Greensmaster® série 3300 ou 3400

N° de modèle 04716

Instructions de montage

▲ ATTENTION

CALIFORNIE

Proposition 65 - Avertissement

L'utilisation de ce produit peut entraîner une exposition à des substances chimiques considérées pas l'état de Californie comme capables de provoquer des cancers, des anomalies congénitales ou d'autres troubles de la reproduction.

Montage

Pièces détachées

Reportez-vous au tableau ci-dessous pour vérifier si toutes les pièces ont été expédiées.

Procédure	Description	Qté	Utilisation
1	Aucune pièce requise	–	Préparatifs de montage de la machine.
2	Aucune pièce requise	–	Dépose des plateaux de coupe de la machine.
3	Masse TMD Plaque de montage Amortisseur de vibrations en caoutchouc Bague Boulon noyé cannelé Écrou (5/16") Écrou (5/8")	3 3 9 3 3 18 3	Montage des masses TMD.
4	Bras d'inclinaison	6	Montage des bras d'inclinaison.
5	Aucune pièce requise	–	Découpe des bacs à herbe aux bonnes dimensions pour l'utilisation avec le kit anti-rebond).
6	Aucune pièce requise	–	Montage des plateaux de coupe sur la machine.
7	Aucune pièce requise	–	Évaluation de la hauteur de coupe de chaque plateau de coupe.



1

Préparation de la machine

Aucune pièce requise

Procédure

1. Garez la machine sur une surface plane et horizontale.
2. Serrez le frein de stationnement.
3. Coupez le moteur et retirez la clé.

2

Dépose des plateaux de coupe de la machine

Aucune pièce requise

Procédure

1. Débranchez les connecteurs de coupure d'alimentation des plateaux de coupe ; voir le *Manuel de l'utilisateur* de la machine.
2. Déposez les bacs à herbe (selon l'équipement) et les plateaux de coupe de la machine ; voir le *Manuel de l'utilisateur* de la machine.

3

Montage des masses

Pièces nécessaires pour cette opération:

3	Masse TMD
3	Plaque de montage
9	Amortisseur de vibrations en caoutchouc
3	Bague
3	Boulon noyé cannelé
18	Écrou (5/16")
3	Écrou (5/8")

Procédure

Répétez la procédure pour chaque plateau de coupe.

1. Effectuez la procédure suivante pour supprimer la tension du dispositif d'équilibrage de la suspension. Voir [Figure 1](#).
 - A. Retirez la goupille fendue de l'axe de chape qui fixe le bras de tension.
 - B. Insérez une poignée articulée de 0,95 cm dans le trou du carré d'entraînement du bras de tension.

Remarque: Tirez légèrement sur la poignée articulée pour détendre le ressort de torsion sur l'axe de chape.
 - C. Retirez l'axe de chape et attendez que les ressorts d'équilibrage se détendent.

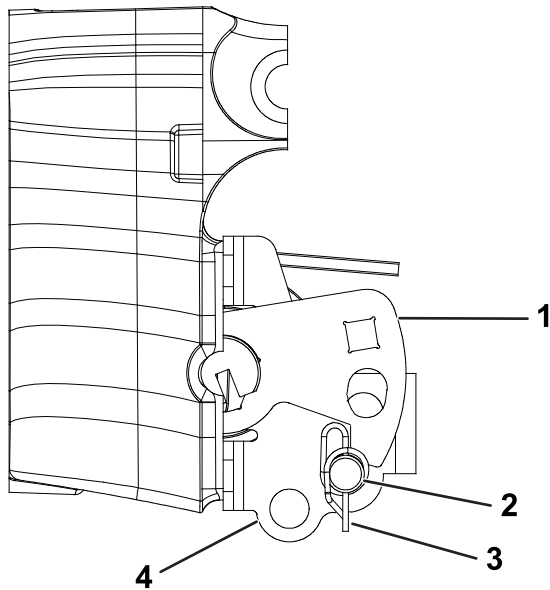


Figure 1

Position de l'axe de chape et du bras de tension – machine à cylindres électriques

- | | |
|--------------------|--------------------------|
| 1. Bras de tension | 3. Goupille fendue |
| 2. Axe de chape | 4. Support d'équilibrage |

2. Déposez la traverse en desserrant puis en retirant les écrous qui fixent les bras des tiges de liaison à la tête de direction (Figure 2).

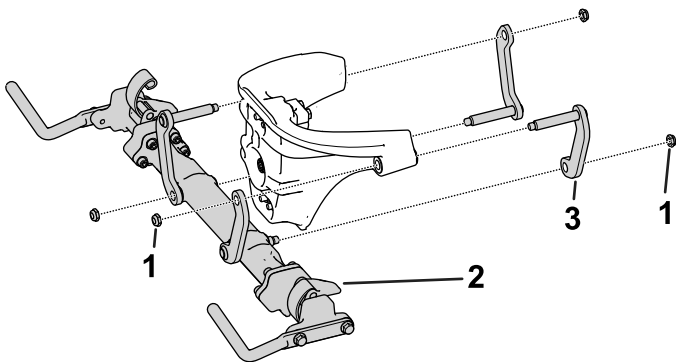


Figure 2

- | | |
|-------------|----------------------------|
| 1. Écrou | 3. Bras de tige de liaison |
| 2. Traverse | |

3. Retirez les boulons à tête hexagonale (5/16" x 2 1/2"), les écrous (5/16") et les colliers qui fixent la tête de direction à la suspension (Figure 3).

Remarque: Conservez les fixations pour la repose.

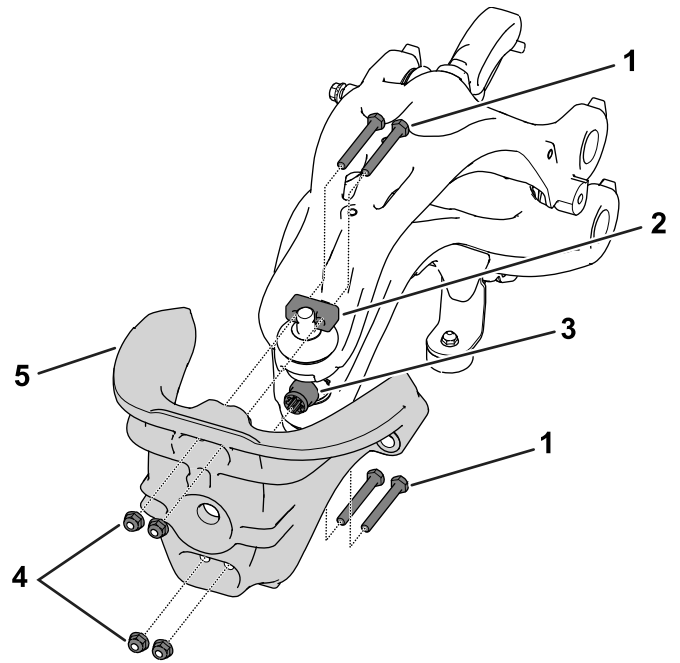


Figure 3

- | | |
|--|----------------------|
| 1. Boulon à tête hexagonale (5/16" x 2 1/2") | 4. Écrou (5/16") |
| 2. Collier | 5. Tête de direction |
| 3. Bague cannelée en plastique | |

4. Déposez la bague cannelée en plastique de la tête de direction (Figure 3).
5. Utilisez une presse à main pour insérer un boulon noyé cannelé dans le trou de la tête de direction occupé précédemment par la bague.
6. Utilisez les fixations que vous avez retirées à l'opération 3 pour fixer la tête de direction à la suspension (Figure 3).

Serrez les boulons à tête hexagonale (5/16" x 2 1/2") à un couple de 26 à 33 N·m dans l'ordre indiqué à la Figure 4

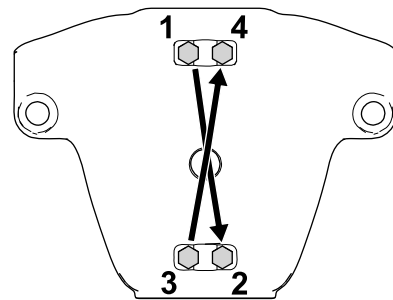


Figure 4

7. Montez la traverse sur la tête de direction (Figure 2).
8. Utilisez un écrou (5/8") pour fixer la plaque de montage à la tête de direction (Figure 5).

Remarque: Veillez à bien aligner le sommet de la plaque de montage sur le rebord de la tête de direction moulée.

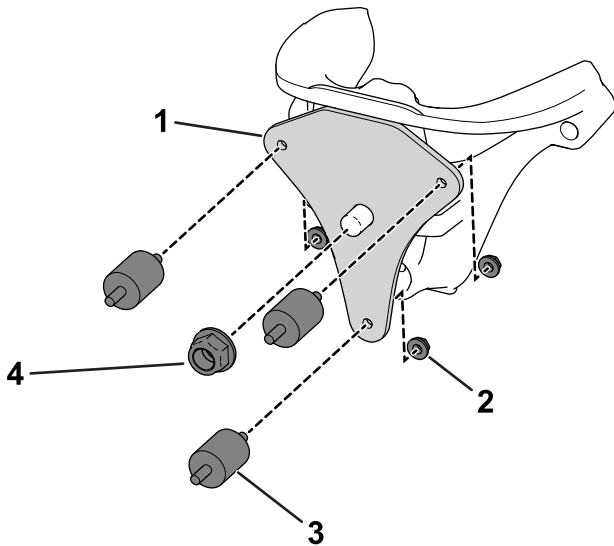


Figure 5

g215256

- 1. Plaque de montage
- 2. Écrou (5/16")
- 3. Amortisseur de vibrations en caoutchouc
- 4. Écrou (5/8")

- 9. Fixez 3 amortisseurs de vibrations en caoutchouc à la plaque de montage à l'aide de 3 écrous (5/16"), comme montré à la Figure 5.

Remarque: Remplacez chaque année l'amortisseur de vibrations en caoutchouc.

- 10. Insérez une bague dans la masse TMD (Figure 6).

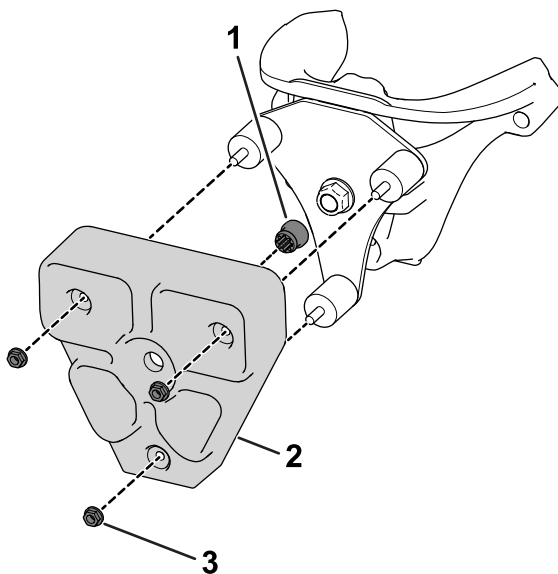


Figure 6

g215257

- 1. Bague
- 2. Masse TMD
- 3. Écrou (5/16")

- 11. Utilisez 3 amortisseurs de vibrations en caoutchouc et 3 écrous (5/16") pour fixer la masse TMD à la plaque de montage (Figure 6).
- 12. Insérez une poignée articulée de 0,95 cm dans le trou du carré d'entraînement du bras de tension.
- 13. Avec la goupille fendue retirée précédemment, fixez l'axe de chape dans les trous au centre du support d'équilibrage et sous le bras de tension ; voir la Figure 1 pour l'emplacement correct de l'axe de chape.

Remarque: Vous pouvez faire pivoter le bras de tension à l'aide d'une poignée articulée ou d'une clé à cliquet (entraînement 0,95 cm) pour aligner les trous.

Remarque: Pour les machines à cylindres hydrauliques, ramenez le dispositif d'équilibrage à la configuration des machines à cylindres électriques, comme montré à la Figure 1. Cette position compense le poids supplémentaire de la masse TMD.

4

Montage des bras d'inclinaison sur les plateaux de coupe

Pièces nécessaires pour cette opération:

6	Bras d'inclinaison
---	--------------------

Préparatifs de montage du plateau de coupe

Effectuez cette procédure pour chaque plateau de coupe. Conservez toutes les fixations pour la pose à la section Montage du bras d'inclinaison sur la plaque latérale (page 7).

- 1. Déposez la masse de la plaque latérale droite en retirant les vis et les écrous hexagonaux de fixation.

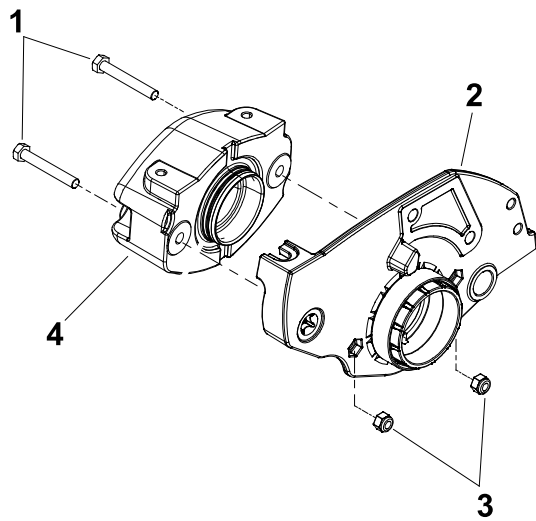


Figure 7

g218415

- | | |
|---------------------------|--------------------|
| 1. Vis d'assemblage | 3. Écrou hexagonal |
| 2. Plaque latérale droite | 4. Masse |

2. Si le plateau de coupe est équipé de l'option groomer ou brosse de rouleau arrière, déposez les composants d'entraînement de l'option.
3. Desserrez les contre-écrous sur chaque boulon de pivot de la barre d'appui, puis déposez les boulons de pivot, les rondelles métalliques et les rondelles en plastique des plaques latérales (Figure 8).

Remarque: Notez l'emplacement des rondelles métalliques et en plastique pour le remontage.

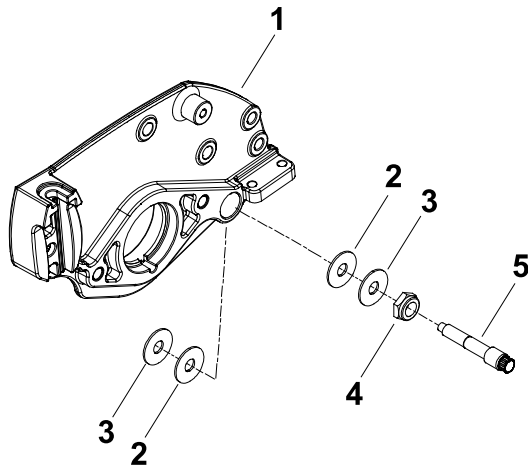


Figure 8

g218376

- | | |
|--------------------------|-------------------------------------|
| 1. Plaque latérale | 4. Contre-écrou |
| 2. Rondelle en plastique | 5. Boulon de pivot de barre d'appui |
| 3. Rondelle métallique | |

4. Effectuez la procédure suivante pour déposer le rouleau arrière. Voir Figure 9.

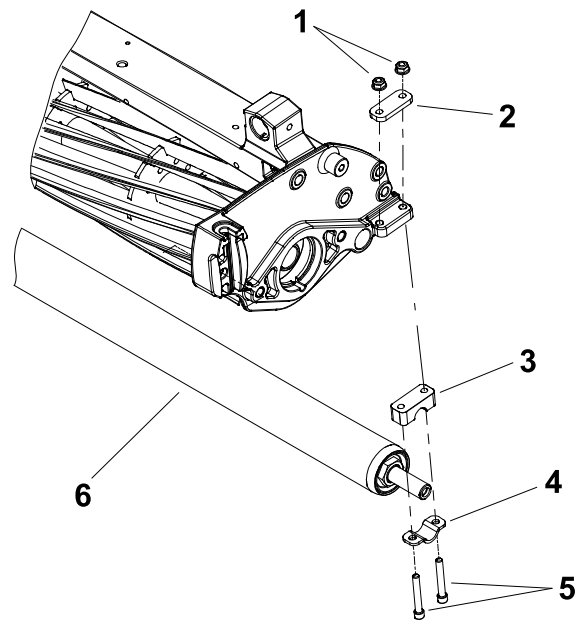


Figure 9

g218364

- | | |
|-------------------------------------|--------------------------------------|
| 1. Écrou à embase | 4. Dispositif de maintien de l'arbre |
| 2. Cale de rouleau | 5. Vis à tête creuse |
| 3. Entretoise de hauteur de rouleau | 6. Rouleau arrière |

- A. Desserrez les 2 écrous à embase qui fixent l'arbre de rouleau arrière à chacun des supports du rouleau.
- B. Effectuez la procédure suivante sur l'un des supports du rouleau arrière.

Remarque: Sur les plateaux de coupe équipés en option du kit grande hauteur de coupe, des cales additionnelles sont montées entre le support de rouleau arrière et la plaque latérale du plateau.

- i. Notez le nombre et l'emplacement des cales du rouleau en prévision de la repose.
 - ii. Retirez les écrous à embase et les vis à tête creuse qui fixent le dispositif de maintien de l'arbre, l'entretoise de hauteur du rouleau et les cales du rouleau à la plaque latérale du plateau de coupe.
 - iii. Déposez le support et les cales de rouleau du rouleau arrière et du plateau de coupe.
5. Effectuez la procédure suivante pour déposer le rouleau avant. Voir Figure 10.

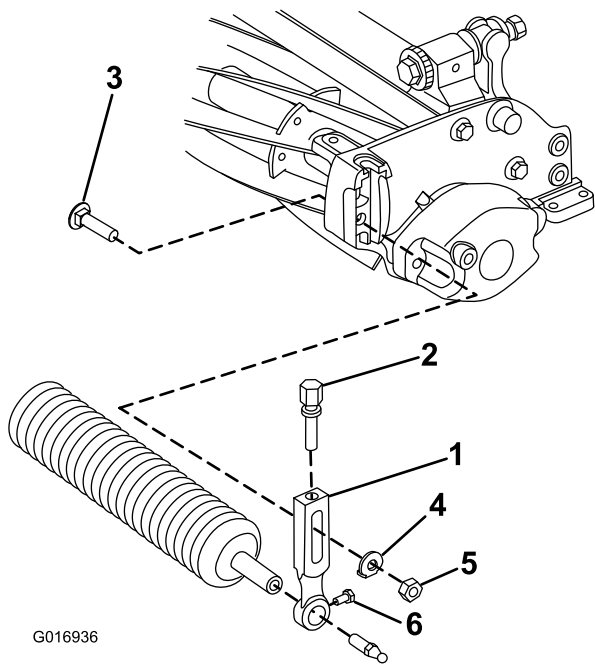


Figure 10

- | | |
|-----------------------------|-------------------------------|
| 1. Bras de hauteur de coupe | 4. Rondelle |
| 2. Vis de réglage | 5. Écrou à embase |
| 3. Boulon de charrue | 6. Vis de fixation de rouleau |

- A. Desserrez la vis qui fixe l'arbre du rouleau avant à chaque bras de hauteur de coupe avant.
 - B. Sur l'un des bras de hauteur de coupe, retirez l'écrou et la rondelle de réglage de la hauteur de coupe, ainsi que le boulon de charrue qui fixent le bras à la plaque latérale du plateau de coupe. Déposez le bras de hauteur de coupe du plateau de coupe.
 - C. Faites glisser le rouleau avant hors du bras de hauteur de coupe restant du plateau de coupe.
6. Déposez la tige transversale en retirant les vis à embase qui la fixent aux bras d'inclinaison (Figure 11).

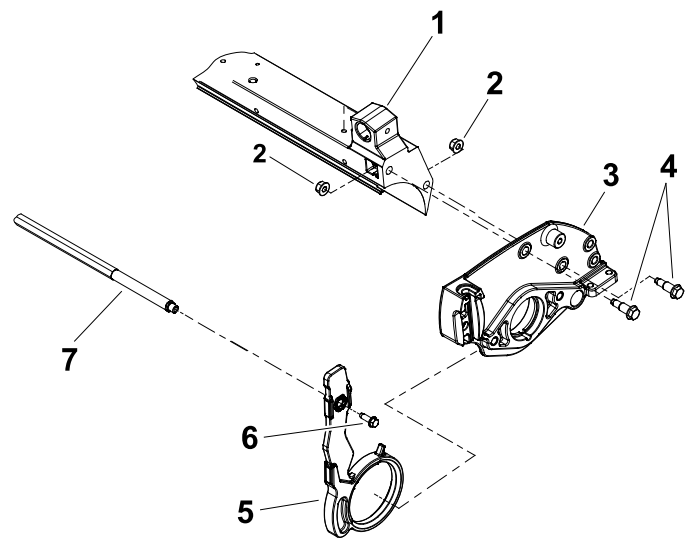


Figure 11

- | | |
|------------------------|-----------------------|
| 1. Traverse | 5. Bras d'inclinaison |
| 2. Écrou à embase | 6. Vis à embase |
| 3. Plaque latérale | 7. Tige transversale |
| 4. Boulon à épaulement | |

7. Soutenez le cylindre de coupe pour l'empêcher de se déplacer ou de tomber.
8. Retirez les boulons à épaulement et les écrous à embase qui fixent la plaque latérale à la traverse du plateau de coupe (Figure 11).
9. Déposez la plaque latérale de l'arbre du cylindre, des rouleaux, de la barre d'appui et de la traverse du plateau de coupe (Figure 11).
10. Déposez le bras d'inclinaison existant de la plaque latérale (Figure 11).

Montage du bras d'inclinaison sur la plaque latérale

1. Nettoyez soigneusement les plaques latérales et autres composants du plateau de coupe. Vérifiez l'état et l'usure des plaques latérales, et remplacez les composants au besoin.
2. Glissez la plaque latérale avec le bras d'inclinaison neuf sur le cylindre de coupe avec précaution (Figure 12).

Important: Engagez bien la plaque latérale sur le roulement sur l'arbre du cylindre.

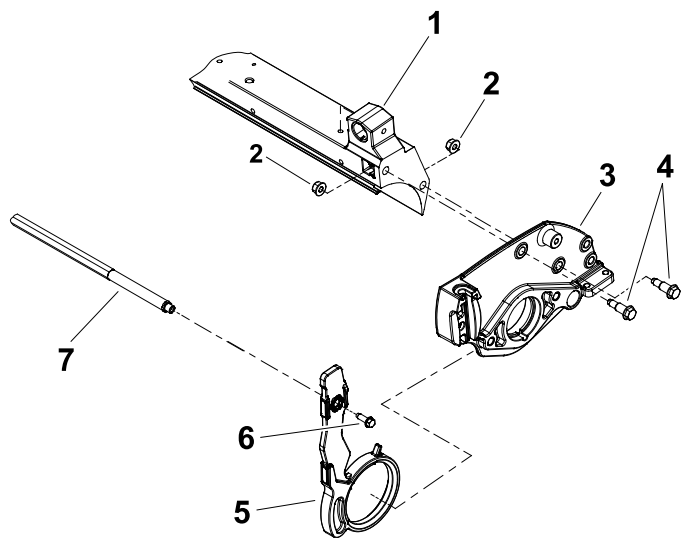


Figure 12

g218377

- | | |
|------------------------|-----------------------|
| 1. Traverse | 5. Bras d'inclinaison |
| 2. Écrou à embase | 6. Vis à embase |
| 3. Plaque latérale | 7. Tige transversale |
| 4. Boulon à épaulement | |

3. Fixez la plaque latérale à la traverse avec les boulons à épaulement et les écrous à embase (Figure 12).
4. Serrez les boulons à épaulement à un couple de 24 à 27 N·m.
5. Placez la tige transversale sur les bras d'inclinaison et fixez-la à l'aide des 2 vis à embase (Figure 12).
6. Appliquez lubrifiant antigrippant sur le filetage de la barre d'appui et l'épaulement de chacun de ses boulons de pivot
7. Glissez une rondelle métallique puis une rondelle en plastique sur chaque boulon de pivot de la barre d'appui (Figure 13).

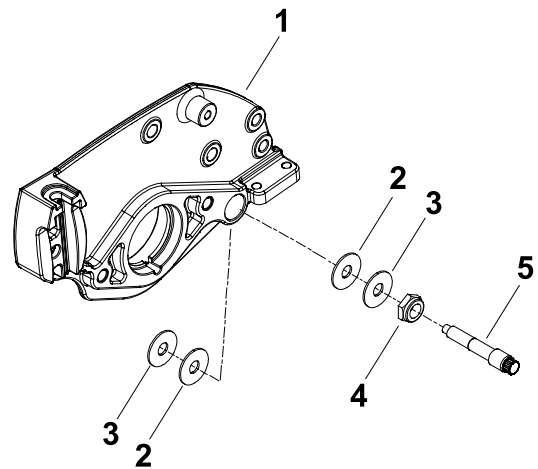


Figure 13

g218376

- | | |
|--------------------------|-------------------------------------|
| 1. Plaque latérale | 4. Contre-écrou |
| 2. Rondelle en plastique | 5. Boulon de pivot de barre d'appui |
| 3. Rondelle métallique | |

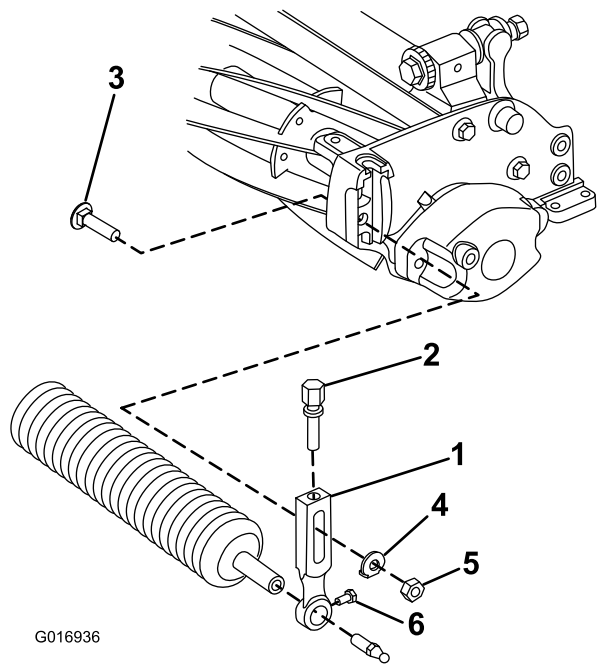
8. Insérez une rondelle métallique et une rondelle en plastique entre la barre d'appui et chaque plaque latérale du plateau de coupe (Figure 13).
9. Installez les ensembles boulon de pivot de la barre d'appui (Figure 13).

Remarque: Vérifiez que les rondelles en plastique ne sont pas coincées sur le filetage des boulons de pivot.

10. Serrez chaque boulon de pivot de la barre d'appui à un couple de 22 à 27 N·m.
11. Serrez les deux contre-écrous jusqu'à ce que les rondelles extérieures ne présentent plus de jeu axial, mais puissent encore tourner.

Important: Ne serrez pas les contre-écrous excessivement. Un serrage excessif a pour effet de déformer les plaques latérales et affecte le réglage du roulement du cylindre. Une fois le contre-écrou serré correctement, un espace peut exister au niveau des rondelles intérieures.

12. Effectuez la procédure suivante pour monter le rouleau avant sur le plateau de coupe ; voir Figure 14.

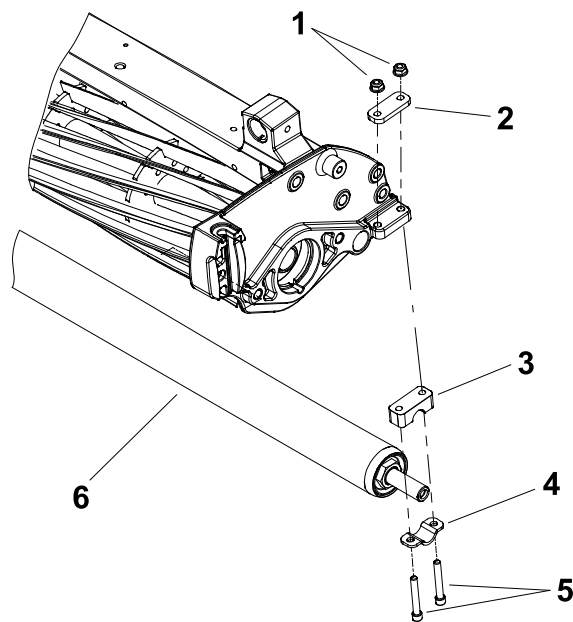


G016936

g016936

Figure 14

- | | |
|-----------------------------|-------------------------------|
| 1. Bras de hauteur de coupe | 4. Rondelle |
| 2. Vis de réglage | 5. Écrou à embase |
| 3. Boulon de charrue | 6. Vis de fixation de rouleau |



g218364

Figure 15

- | | |
|-------------------------------------|--------------------------------------|
| 1. Écrou à embase | 4. Dispositif de maintien de l'arbre |
| 2. Cale de rouleau | 5. Vis à tête creuse |
| 3. Entretoise de hauteur de rouleau | 6. Rouleau arrière |

- A. Faites glisser l'arbre du rouleau avant dans le bras de hauteur de coupe qui est fixé au plateau de coupe.
- B. Vérifiez l'état de la vis de hauteur de coupe. Appliquez du produit antigrippant sur les filetages de la vis de hauteur de coupe au besoin. Vissez la vis de hauteur de coupe dans l'arbre de hauteur de coupe.

Remarque: Vérifiez que la bague sur la vis de hauteur de coupe s'engage bien dans le cran sur la plaque latérale.

- C. Fixez le bras de hauteur de coupe à la plaque latérale à l'aide d'un boulon de charrue, d'une rondelle et d'un écrou de hauteur de coupe.

Remarque: La languette sur la rondelle de hauteur de coupe doit être placée dans la fente du bras de hauteur de coupe, et être orientée en bas, vers le rouleau.

- D. Serrez la vis pour fixer le rouleau avant au bras de hauteur de coupe.

Remarque: Veillez à bien centrer le rouleau par rapport au cylindre de coupe.

13. Effectuez la procédure suivante pour monter le rouleau arrière sur le plateau de coupe ; voir [Figure 15](#).

- A. Faites glisser l'arbre du rouleau arrière dans le support du rouleau fixé au plateau de coupe.
- B. Fixez le second support du rouleau et les cales à la plaque latérale à l'aide de 2 vis de carrosserie et 2 écrous à embase. Ne serrez pas complètement les écrous à embase.
- C. Centrez le rouleau arrière par rapport au cylindre de coupe et fixez-le en place en serrant les écrous à embase.

14. Réglez le plateau de coupe ; voir le *Manuel de l'utilisateur* du plateau de coupe.

Remarque: La position parallèle du rouleau arrière par rapport au cylindre de coupe est assurée l'usinage de précision de la traverse et des plaques latérales du plateau de coupe. Au besoin, vous pouvez desserrer les plaques latérales du plateau de coupe et ajuster légèrement le rouleau arrière par rapport au cylindre de coupe jusqu'à ce qu'ils soient parallèles.

15. Utilisez les vis et les écrous hexagonaux pour fixer la masse à la plaque latérale droite ([Figure 16](#)).

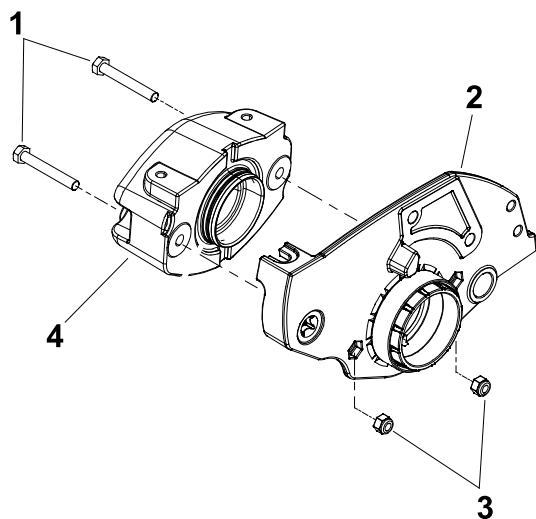


Figure 16

g218415

- | | |
|---------------------------|--------------------|
| 1. Vis d'assemblage | 3. Écrou hexagonal |
| 2. Plaque latérale droite | 4. Masse |

16. Si le plateau de coupe est équipé de l'option groomer ou brosse de rouleau arrière, posez les composants de l'option sur le plateau de coupe. Voir les *Instructions d'installation* de chaque kit au besoin.

5

Découpe du bac à herbe et de la plaque de support aux bonnes dimensions

Pour utilisation avec le kit anti-rebond (option)

Aucune pièce requise

Découpe du bac à herbe aux bonnes dimensions

Vous devez couper les bacs à herbe et les plaques de support aux bonnes dimensions pour l'utilisation avec le kit anti-rebond. Effectuez ces procédures si vous utilisez les bacs à herbe.

1. En vous servant de la poignée du bac comme gabarit, tracez un trait parallèle juste à côté de la face avant de la poignée (Figure 17).

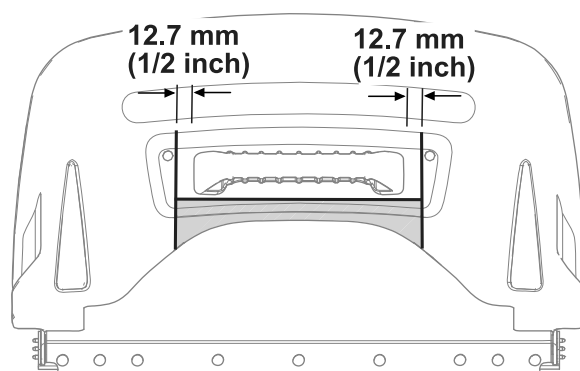


Figure 17

g217447

2. Mesurez 12,7 mm à partir de chaque côté de la poignée et tracez 2 traits perpendiculairement au trait que vous avez tracé à l'opération 1 (Figure 17).
3. Déposez les composants de la poignée (poignée, plaque de support et écrous) du bac (Figure 18).

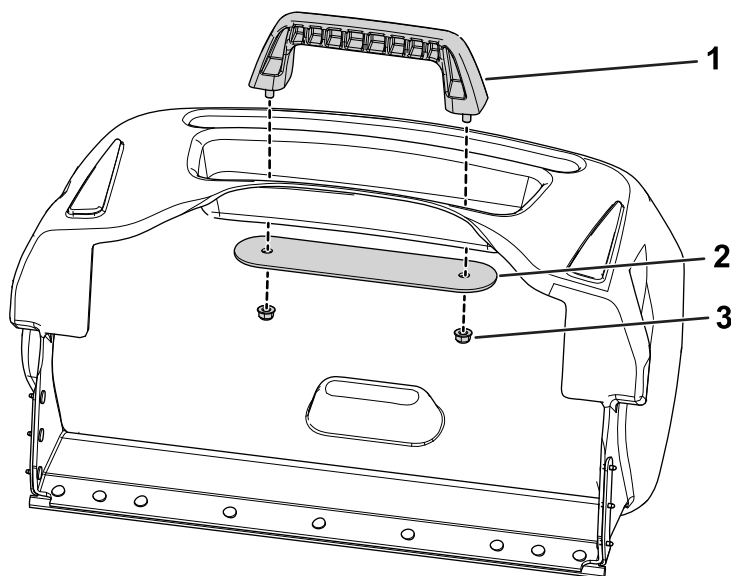


Figure 18

g217350

- | | |
|----------------------|----------|
| 1. Poignée | 3. Écrou |
| 2. Plaque de support | |

4. Suivez les repères tracés pour découper la zone grisée comme indiqué à la Figure 17.

Remarque: Mettez au rebut les déchets de découpe.

Découpe de la plaque de support aux bonnes dimensions

1. Après avoir déposé la plaque de support, coupez 1,3 cm en arrière de la face avant et retirez la zone grisée comme montré à la [Figure 19](#).

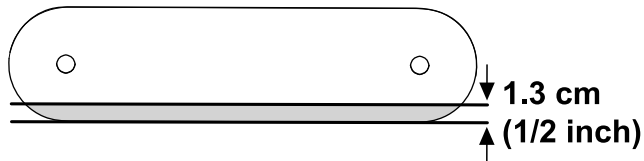


Figure 19

g226817

2. Avec les écrous retirés précédemment, fixez la poignée et la plaque de support sur le bac à herbe ([Figure 18](#)).

Remarque: Veillez à orienter la face découpée vers l'avant du bac à herbe.

3. Serrez les écrous à un couple de 6 à 8 N·m.

6

Montage des plateaux de coupe sur la machine

Aucune pièce requise

Procédure

1. Montez les plateaux de coupe et les bacs à herbe (option) sur la machine ; voir le *Manuel de l'utilisateur* de la machine.
2. Rebranchez les connecteurs de coupure d'alimentation des plateaux de coupe ; voir le *Manuel de l'utilisateur* de la machine.

7

Évaluation de la hauteur de coupe

Aucune pièce requise

Procédure

En raison de la masse ajoutée à la suspension, la qualité de la finition engendre une réduction de la hauteur de coupe. Évaluez la hauteur de coupe de chaque plateau de coupe, et ajustez-la au besoin ; voir le *Manuel de l'utilisateur* du plateau de coupe.

Remarque: Si vous changez la configuration d'équilibrage du réglage hydraulique au réglage électrique, la différence de hauteur de coupe est minimale.

Remarques:



Count on it.