



Sæt til anti-ondulation

Traktionsenhed i Greensmaster® 3300- eller 3400-serien

Modelnr. 04716

Monteringsvejledning

⚠ ADVARSEL

CALIFORNIEN

Advarsel i henhold til erklæring nr. 65

Brug af dette produkt kan medføre eksponering over for kemikalier, der ifølge staten Californien er kræftfremkaldende og giver medfødte defekter eller andre forplantningsskader.

Montering

Løsdele

Brug skemaet herunder til at kontrollere, at alle dele er blevet leveret.

Fremgangsmåde	Beskrivelse	Antal	Anvendelse
1	Kræver ingen dele	–	Klargør maskinen til montering.
2	Kræver ingen dele	–	Fjern klippeenhederne fra maskinen.
3	TMD-vægtlod Monteringsplade Gummistøddæmpermontering Krans Notet fastgjort bolt Møtrik (5/16") Møtrik (5/8")	3 3 9 3 3 18 3	Monter TMD-vægtlodderne.
4	Vinkelarm	6	Monter vinkelarmene.
5	Kræver ingen dele	–	Beskær græsopsamlerne til brug med anti-ondulationssættet.
6	Kræver ingen dele	–	Monter klippeenhederne på maskinen.
7	Kræver ingen dele	–	Vurder klippehøjden for hver klippeenhed.



1

Klargøring af maskinen

Kræver ingen dele

Fremgangsmåde

1. Parker maskinen på en plan overflade.
2. Aktiver parkeringsbremsen.
3. Sluk motoren, og tag nøglen ud.

2

Fjernelse af klippeenhederne fra maskinen

Kræver ingen dele

Fremgangsmåde

1. Frakobl klippeenhedernes strømfrakoblingsanordninger. Se maskinens *betjeningsvejledning*.
2. Fjern græsopsamlerne (hvis monteret) og klippeenhederne fra maskinen. Se maskinens *betjeningsvejledning*.

3

Montering af vægtlodderne

Dele, der skal bruges til dette trin:

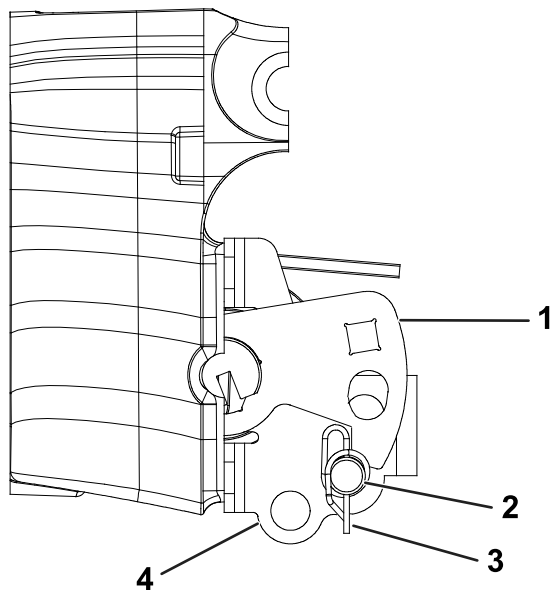
3	TMD-vægtlod
3	Monteringsplade
9	Gummistøddæmpermontering
3	Krans
3	Notet fastgjort bolt
18	Møtrik (5/16")
3	Møtrik (5/8")

Fremgangsmåde

Gentag denne procedure for hver klippeenhed.

1. Udfør følgende trin for at fjerne spændingen fra modvægten. Se [Figur 1](#).
 - A. Fjern låseclipsen fra gaffelbolten, der fastgør spændearmen.
 - B. Sæt et drevledhåndtag på 0,95 cm ind i det firkantede drevhul på spændearmen.

Bemærk: Træk lidt op i ledhåndtaget for at fjerne spændingen i torsionsfjederen på gaffelbolten.
 - C. Fjern gaffelbolten, og lad modvægtsfjedrene afspænde.

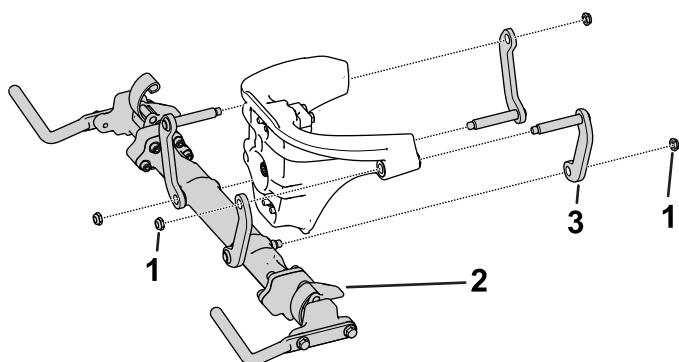


Figur 1

Placering af bolt og spændearm – elektrisk knivcylindermaskine

- | | |
|---------------|----------------------|
| 1. Spændearm | 3. Split |
| 2. Gaffelbolt | 4. Modvægtsmontering |

2. Fjern krydsarmenheden ved at løsne og fjerne de møtrikker, der fastgør forbindelsesenhedens arme til styrehovedet (Figur 2).

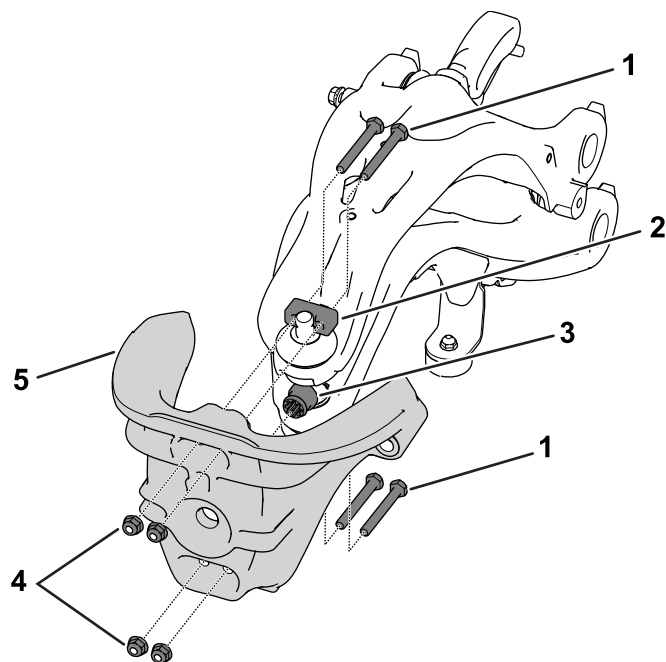


Figur 2

- | | |
|------------------|-----------------------------|
| 1. Møtrik | 3. Forbindelsesenhedens arm |
| 2. Krydsarmenhed | |

3. Fjern de sekskantede bolte (5/16" x 2½"), møtrikker (5/16") og klemmer, der fastgør styrehovedet til affjedringen (Figur 3).

Bemærk: Gem boltene, møtrikkerne og klemmerne til montering.

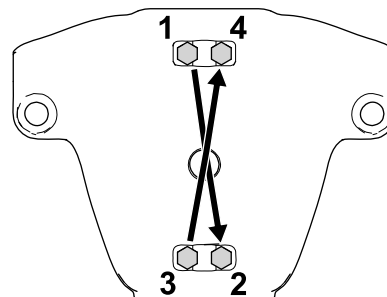


Figur 3

- | | |
|---------------------------------------|-------------------|
| 1. Sekskantbolt (5/16 x 2-1/2 tommer) | 4. Møtrik (5/16") |
| 2. Klemme | 5. Styrehoved |
| 3. Notet plastkrans | |

4. Fjern den notede plastkrans fra styrehovedet (Figur 3).
5. Brug en dornpresse til at sætte en notet trykbolt i det hul i styrehovedet, der opstod, da kransen blev fjernet.
6. Brug de bolte, møtrikker og klemmer, du fjernede i trin 3, til at montere styrehovedet på affjedringen (Figur 3).

Tilspænd sekskantboltene (5/16 x 2½") med et moment på 26 til 33 Nm i den rækkefølge, der vises i Figur 4

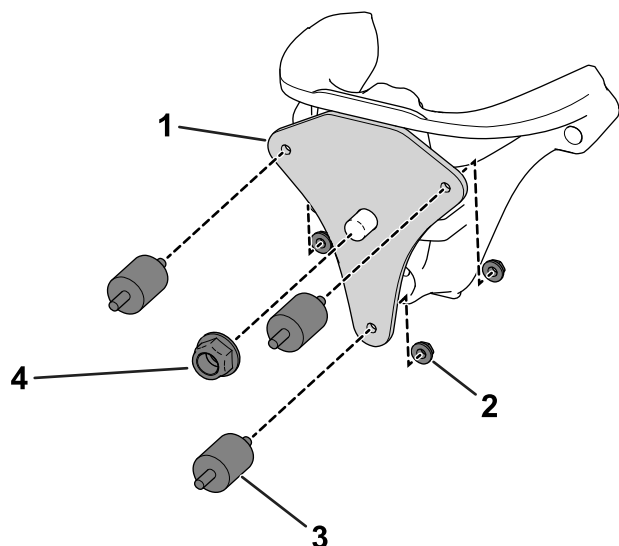


Figur 4

7. Monter krydsarmenheden på styrehovedet (Figur 2).

8. Brug en møtrik (5/8") til at fastgøre monteringspladen på styrehovedet (Figur 5).

Bemærk: Sørg for, at monteringspladens øverste profil er rettet ind efter kantprofilen på styrehovedets støbedel.



Figur 5

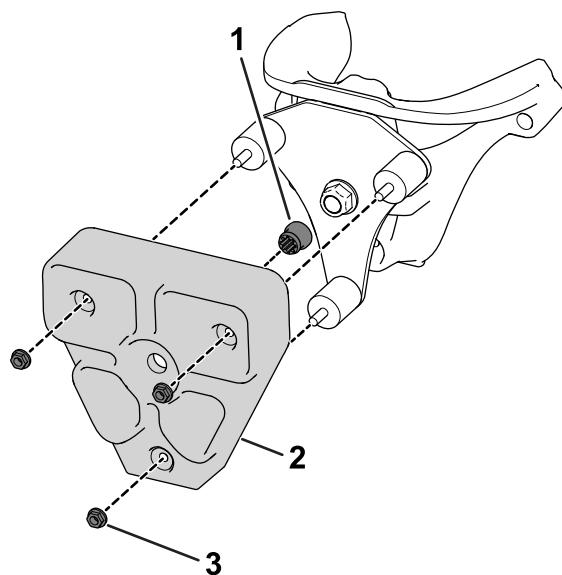
g215256

- | | |
|--------------------|-----------------------------|
| 1. Monteringsplade | 3. Gummistøddæmpermontering |
| 2. Møtrik (5/16") | 4. Møtrik (5/8") |

9. Fastgør 3 gummistøddæmpermonteringer på monteringspladen med 3 møtrikker (5/16") som vist i Figur 5.

Bemærk: Udskift gummistøddæmpermonteringerne årligt.

10. Indsæt en krans i TMD-vægtloddet (Figur 6).



Figur 6

g215257

- | | |
|----------------|-------------------|
| 1. Krans | 3. Møtrik (5/16") |
| 2. TMD-vægtlod | |

11. Brug 3 gummistøddæmpermonteringer og 3 møtrikker (5/16") til at fastgøre TMD-vægtloddet på monteringspladen (Figur 6).
12. Sæt et drevledhåndtag på 0,95 cm ind i det firkantede drevhul på spændearmen.
13. Brug den låseclips, du fjernede tidligere, til at fastgøre gaffelbolten i de midterste huller i modvægtsmonteringen og under spændearmen. Se Figur 1 for korrekt placering af gaffelbolten.

Bemærk: Spændearmen kan drejes med et ledhåndtag eller en skraldenøgle (drev på 0,95 cm) for at rette hullerne ind.

Bemærk: På hydrauliske knivcylindermaskiner skal modvægten føres tilbage til konfigurationen for elektriske knivcylindermaskiner som vist i Figur 1. Denne position korrigerer for den ekstra vægt på TMD-vægtloddet.

4

Montering af vinkelarmene på klippeenhederne

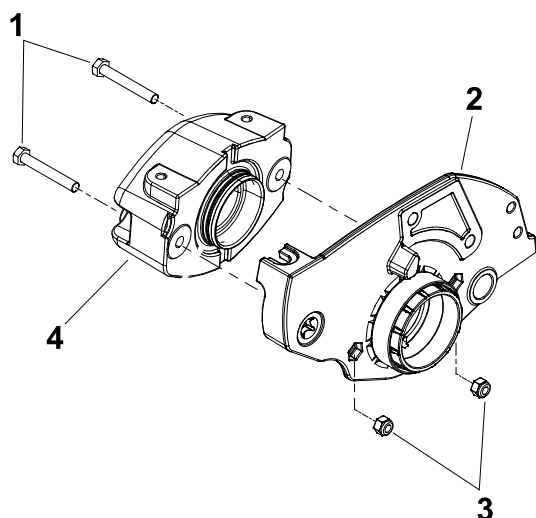
Dele, der skal bruges til dette trin:

6	Vinkelarm
---	-----------

Klargøring af klippeenheden til montering

Udfør denne procedure for hver klippeenhed. Behold alle bolte, møtrikker og klemmer til montering i [Montering af vinkelarmen på sidepladen \(side 7\)](#)

1. Fjern vægtlodet fra højre sideplade ved at fjerne maskinskruerne og sekskantmøtrikkerne, der fastgør vægtlodet til højre sideplade.



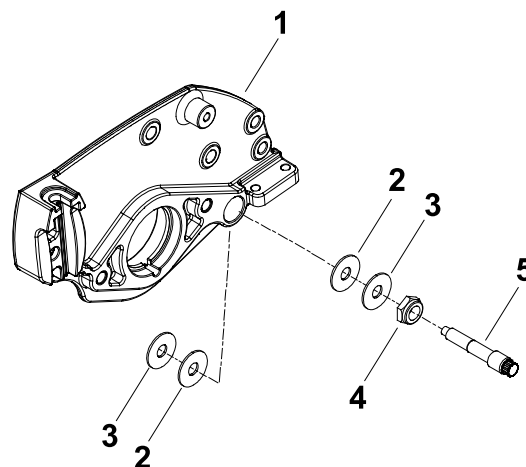
Figur 7

g218415

- | | |
|--------------------|-------------------|
| 1. Maskinskruer | 3. Sekskantmøtrik |
| 2. Højre sideplade | 4. Vægt |

2. Hvis klippeenheden er udstyret med en valgfri trimmer eller bagrullebørste, skal drevkomponenterne til dette ekstraudstyr fjernes fra klippeenheden.
3. Løsn låsemøtrikkerne på hver bundtværstangsdrejbolt, og fjern bundtværstangsdrejboltene, metalskiverne og plastskiverne fra sidepladerne ([Figur 8](#)).

Bemærk: Bemærk placeringen af plast- og stålskiver af hensyn til montering.

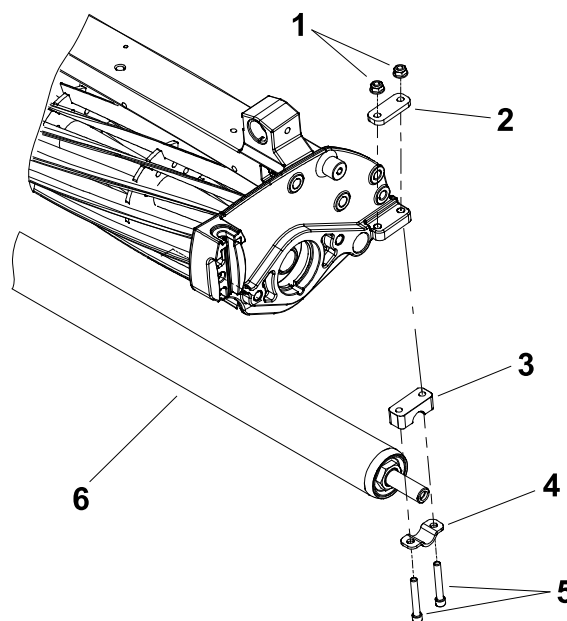


Figur 8

g218376

- | | |
|---------------|------------------------------|
| 1. Sideplade | 4. Låsemøtrik |
| 2. Plastskive | 5. Bundtværstangens drejbolt |
| 3. Metalskive | |

4. Udfør følgende trin for at fjerne bagrulleenheden. Se [Figur 9](#).



Figur 9

g218364

- | | |
|---------------------------------|------------------|
| 1. Flangemøtrik | 4. Akselholder |
| 2. Rulleafstandsstykke | 5. Unbrakoskrue |
| 3. Afstandsklods til rullehøjde | 6. Bagrulleenhed |

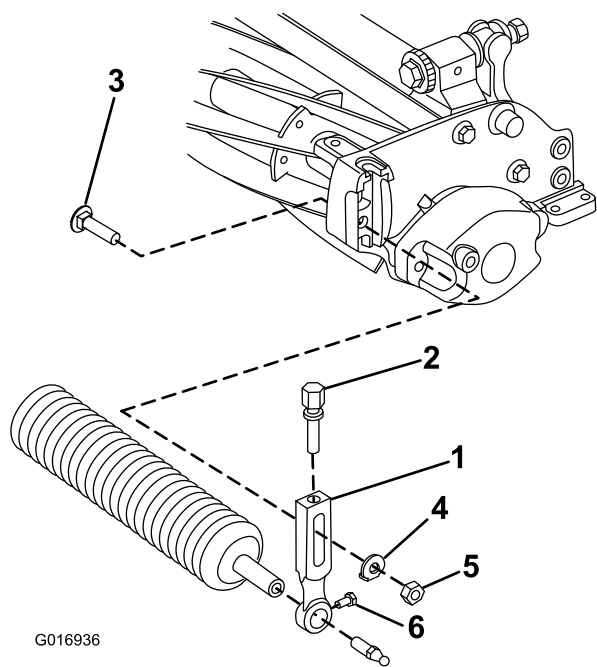
- A. Løsn de 2 flangemøtrikker, der fastgør bagrulleakslen på hver rulleholder.
- B. Udfør følgende trin på én af bagrulleholderne.

Bemærk: På klippeenheder, der er udstyret med sættet til høj klippehøjde (ekstraudstyr), vil der være ekstra

rulleafstandsstykker monteret mellem bagrulleholderen og klippeenhedens sideplade.

- i. Bemærk mængde og placering af rulleafstandsstykker af hensyn til montering.
- ii. Fjern flangemøtrikker og unbrakoskruer, der fastgør akselholderen, afstandsklodsens til rullehøjde samt rulleafstandsstykkerne til klippeenhedens sideplade.
- iii. Fjern rulleholderen og rulleafstandsstykkerne fra bagrullen og klippeenheden.

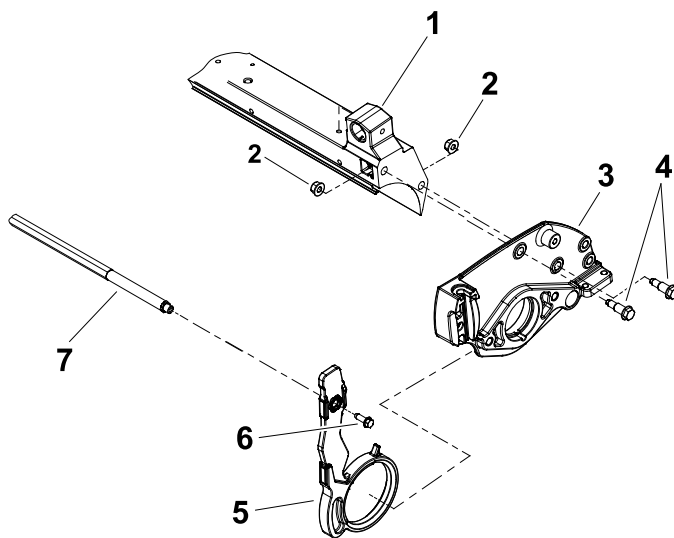
5. Udfør følgende trin for at fjerne frontrulleenheten. Se [Figur 10](#).



Figur 10

- | | |
|--------------------|------------------------|
| 1. Klippehøjdearm | 4. Spændeskive |
| 2. Justeringsskrue | 5. Flangemøtrik |
| 3. Plovbolt | 6. Rullemonteringskrue |

6. Fjern krydsforbindelsen ved at fjerne skivehovedskruerne, der fastgør krydsforbindelsen på vinkelarmene ([Figur 11](#)).



Figur 11

- | | |
|-----------------|---------------------|
| 1. Tværvange | 5. Vinkelarm |
| 2. Flangemøtrik | 6. Skivehovedskruer |
| 3. Sideplade | 7. Krydsforbindelse |
| 4. Ansatsbolt | |

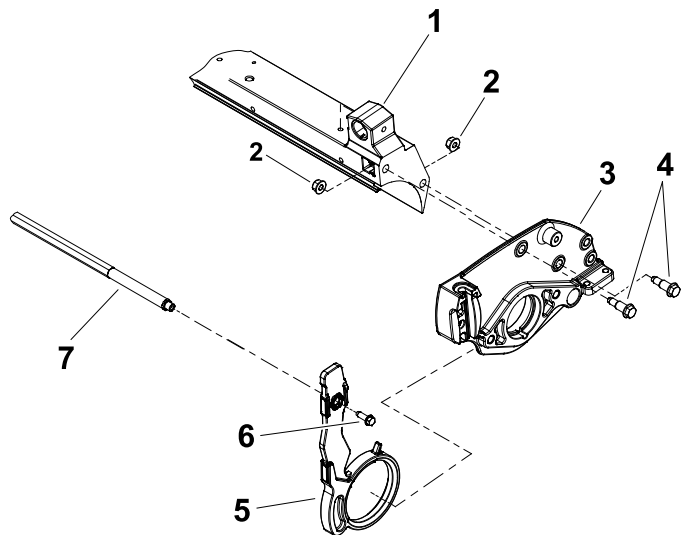
7. Sørg for, at knivcylinderen understøttes, så den ikke forskydes eller vælter.
8. Fjern ansatsboltene og flangemøtrikkerne, der fastgør sidepladen på klippeenhedens tværvange ([Figur 11](#)).
9. Fjern sidepladen fra knivcylinderakslen, rullerne, bundtværstangen og klippeenhedens tværvange ([Figur 11](#)).
10. Fjern den eksisterende vinkelarm fra sidepladen ([Figur 11](#)).

- A. Løsn maskinskrue, der fastgør frontrulleakslen på hver af de forreste klippehøjdearme.
- B. På én af klippehøjdearmene fjernes klippehøjdemøtrikken, klippehøjdeskiven og plovbolt, der fastgør klippehøjdearmen til klippeenhedens sideplade. Fjern klippehøjdearmen fra klippeenheden.
- C. Skub frontrulleenheten fra den resterende klippehøjdearm på klippeenheden.

Montering af vinkelarmen på sidepladen

1. Rengør omhyggeligt sidepladerne og klippeenhedens øvrige komponenter. Efterse sidepladerne for slid eller skader, og udskift komponenterne om nødvendigt.
2. Skub forsigtigt sidepladen med den nye vinkelarm ind på klippeenheden (Figur 12).

Vigtigt: Sørg for, at sidepladen sidder helt på plads på lejet på knivcylinderakslen.

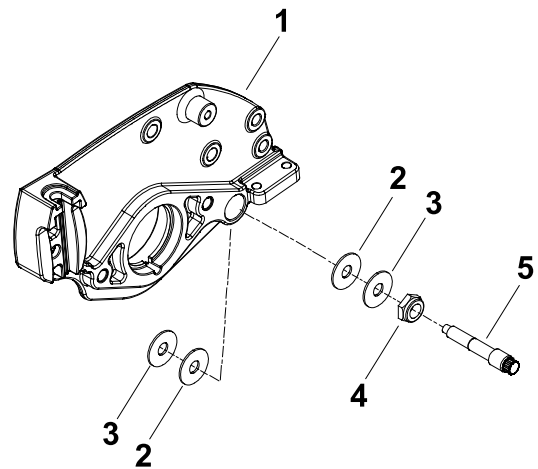


Figur 12

g218377

- | | |
|-----------------|---------------------|
| 1. Tværvange | 5. Vinkelarm |
| 2. Flangemøtrik | 6. Skivehovedskrue |
| 3. Sideplade | 7. Krydsforbindelse |
| 4. Ansatsbolt | |

3. Monter ansatsboltene og flangemøtrikkerne, så sidepladen fastgøres på tværvangen (Figur 12).
4. Tilspænd ansatsboltene med et moment på 24 til 27 N·m.
5. Placer krydsforbindelsen løst på vinkelarmene, og fastgør med 2 skivehovedskrue (Figur 12).
6. Påfør anti-seize-smørelse på bundtværstangens gevind og skulderområdet på hver bundtværstangdrejebolt.
7. Skub en metalskive og derefter en plastskive ned på hver bundtværstangdrejebolt (Figur 13).



Figur 13

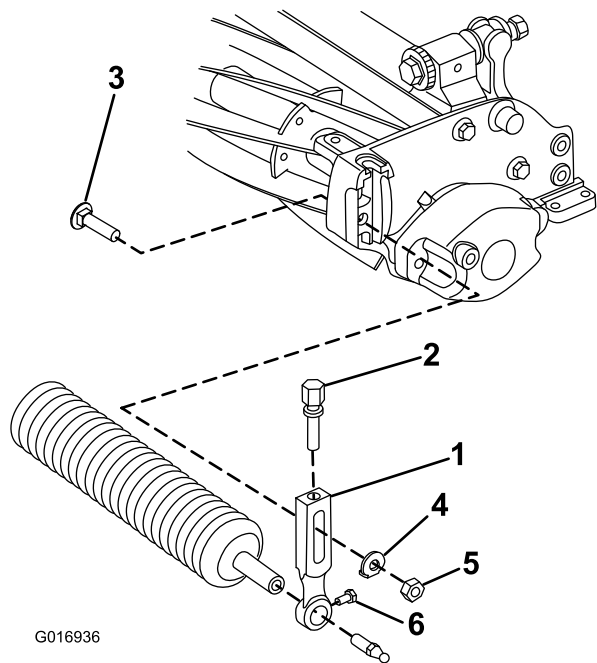
g218376

- | | |
|---------------|-------------------------------|
| 1. Sideplade | 4. Låsemøtrik |
| 2. Plastskive | 5. Bundtværstangens drejebolt |
| 3. Metalskive | |

8. Placer en metalskive og en plastskive mellem bundkniven og hver klippeenhedssideplade (Figur 13).
9. Monter bundtværstangens drejeboltenheder (Figur 13).
- Bemærk:** Sørg for, at plastskiverne ikke sætter sig fast på drejeboltens gevind.
10. Tilspænd hver bundtværstangs drejebolt med et moment fra 22 til 27 N·m.
11. Tilspænd begge låsemøtrikker, indtil de udvendige spændeskiver ikke har noget endeslør, men stadig kan roteres.

Vigtigt: Stram ikke låsemøtrikkerne for meget. For kraftig stramning forvrænger sidepladerne og påvirker knivcylinderlejets justering. Når låsemøtrikken er korrekt strammet, kan der være et mellemrum ved de indvendige spændeskiver.

12. Udfør følgende trin for at montere frontrulleenheden på klippeenheden. Se Figur 14.

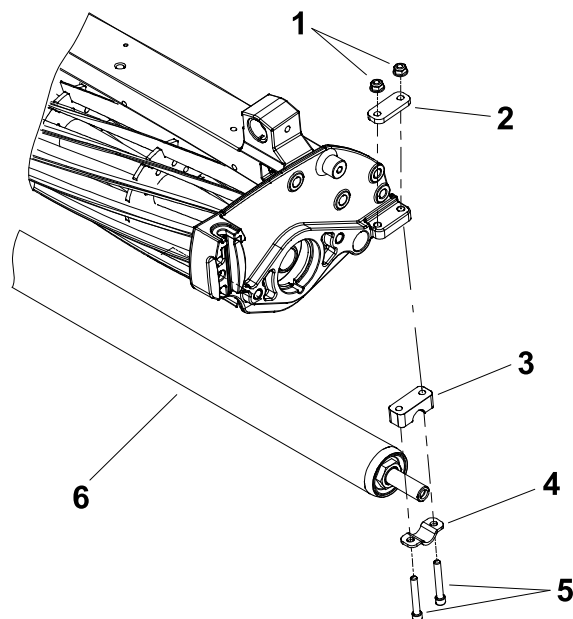


G016936

Figur 14

g016936

- | | |
|--------------------|------------------------|
| 1. Klippehøjdearm | 4. Spændeskive |
| 2. Justeringsskrue | 5. Flangemøtrik |
| 3. Plovbolt | 6. Rullemonteringskrue |



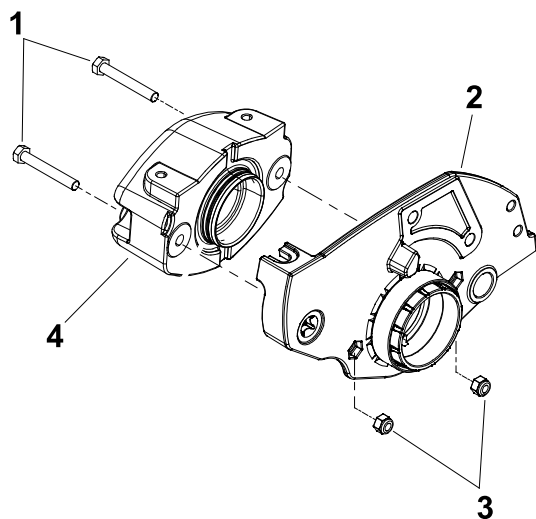
g218364

Figur 15

- | | |
|---------------------------------|------------------|
| 1. Flangemøtrik | 4. Akselholder |
| 2. Rulleafstandsstykke | 5. Unbrakoskrue |
| 3. Afstandsklods til rullehøjde | 6. Bagrulleenhed |

- A. Skub den forreste rulleakslen ind i klippehøjdearmen, der er monteret på klippeenheden.
- B. Efterse klippehøjdeskruens tilstand. Påfør om nødvendigt anti-seize-smøreolie på klippehøjdeskruens gevind. Skru klippehøjdeskruen ind i klippehøjdearmen.
- Bemærk:** Sørg for, at ringen på klippehøjdeskruen passer ind i hakket på sidepladen.
- C. Fastgør klippehøjdearmen på sidepladen med en plovbolt, klippehøjdeskive og klippehøjdemøtrik.
- Bemærk:** Tappen på klippehøjdeskiven skal placeres i klippehøjdearmens åbning og rettes ned mod rullen.
- D. Brug maskinskruen til at fastgøre frontrullen på klippehøjdearmen.
- Bemærk:** Sørg for, at frontrullen er centreret på knivcylinderen.
13. Udfør følgende trin for at montere bagrulleenheden på klippeenheden. Se [Figur 15](#).

- A. Skub bagrulleakslen ind i bagrulleholderen, der er fastgjort på klippeenheden.
- B. Fastgør den anden rulleholder samt afstandsstykkerne på sidepladen med 2 bræddeskrue og 2 flangemøtrikker. Stram ikke flangemøtrikkerne helt til.
- C. Centrér bagrullen på knivcylinderen, og fastgør rullen på plads ved at stramme flangemøtrikkerne.
14. Juster klippeenheden. Se klippeenhedens *betjeningsvejledning*.
- Bemærk:** Bagrullens parallelle position i forhold til knivcylinderen styres af den præcist forarbejdede tværvange og sidepladerne på klippeenheden. Om nødvendigt kan du løsne klippeenhedens sideplader og udføre en mindre justering, så bagrullen placeres parallelt med knivcylinderen.
15. Brug maskinskrue og sekskantmøtrikkerne til at fastgøre vægtloppet på højre sideplade ([Figur 16](#)).



Figur 16

g218415

- | | |
|--------------------|-------------------|
| 1. Maskinskrue | 3. Sekskantmøtrik |
| 2. Højre sideplade | 4. Vægt |

16. Hvis klippeenheden er udstyret med en valgfri trimmer eller bagrullebørste, skal drevkomponenterne til dette ekstraudstyr monteres på klippeenheden. Se de enkelte sætsmonteringsvejledninger efter behov.

5

Beskæring af græsopsamler og støtteplade

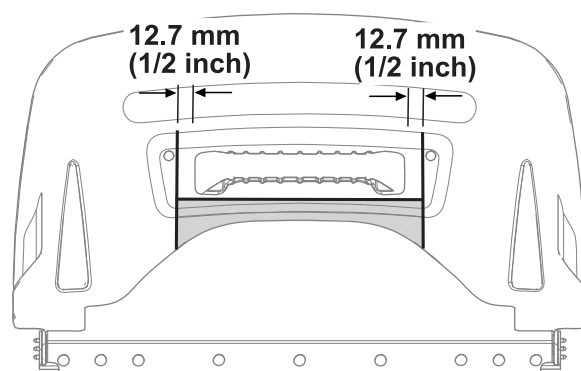
Til brug med anti-ondulationsættet (ekstraudstyr)

Kræver ingen dele

Beskæring af græsopsamleren

Du skal beskære græsopsamlerne og støttepladerne med henblik på brug sammen med anti-ondulationssættet. Udfør denne procedure, hvis du bruger græsopsamlerne under drift.

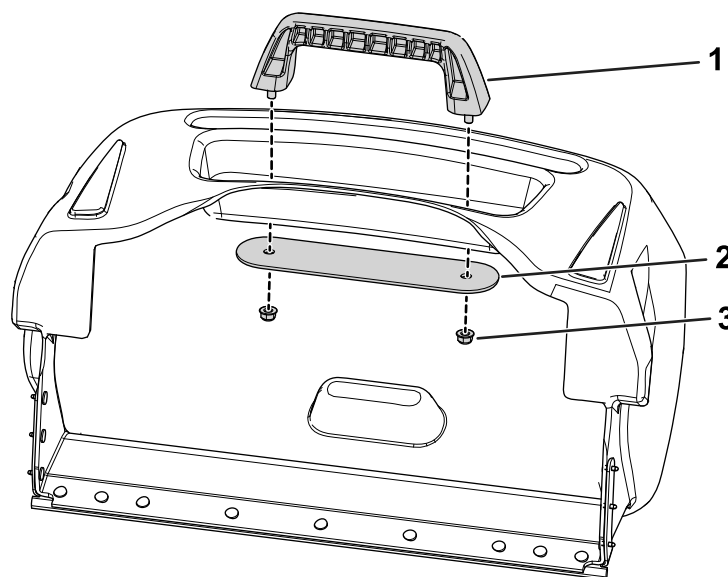
1. Brug det monterede opsamlerhåndtag som skabelon til at afmærke en parallel streg, der støder op til håndtagets forside (Figur 17).



Figur 17

g217447

2. Mål 12,7 mm fra hver side af håndtaget, og marker to streger, der er vinkelrette på den streg, du lavede i trin 1 (Figur 17).
3. Fjern håndtagskomponenterne (håndtag, støtteplade og møtrikker) fra opsamleren (Figur 18).



Figur 18

g217350

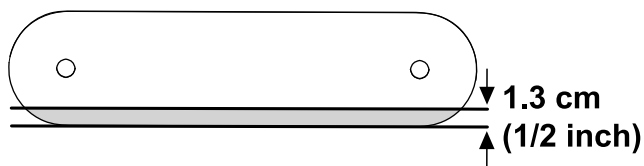
- | | |
|----------------|-----------|
| 1. Håndtag | 3. Møtrik |
| 2. Støtteplade | |

4. Brug afmærkningsstregene til at skære det gråtonede område ud som vist i Figur 17.

Bemærk: Kasser det afskårne materiale.

Beskæring af støttepladen

1. Tag støttepladen af, skær 1,3 cm tilbage fra forsiden, og fjern det gråtonede område som vist i [Figur 19](#).



Figur 19

g226817

2. Brug de møtrikker, der blev fjernet tidligere, til at montere håndtaget og støttepladen på græsopsamleren ([Figur 18](#)).

Bemærk: Sørg for, at den beskårne side peger mod forenden af opsamleren.

3. Tilspænd møtrikkerne med et moment på 6 til 8 Nm.

6

Montering af klippeenhederne på maskinen

Kræver ingen dele

Fremgangsmåde

1. Monter klippeenhederne og græsopsamlerne (ekstraudstyr) på maskinen. Se maskinens *betjeningsvejledning*.
2. Tilslut klippeenhedernes strømfrakoblingsanordninger. Se maskinens *betjeningsvejledning*.

7

Vurdering af klippehøjden

Kræver ingen dele

Fremgangsmåde

På grund af den vægt, der påføres affjedringen, karakteriseres udseendet efter klipning af en lavere klippehøjde. Vurder hver klippeenheds klippehøjde, og juster efter behov. Se klippeenhedens *betjeningsvejledning*.

Bemærk: Hvis du ændrer modvægtskonfigurationen fra hydraulisk indstilling til elektrisk indstilling, er klippehøjdeforskellen minimal.

Bemærkninger:



Count on it.