



# Antionduleringssett

Trekkenhet i Greensmaster® 3300- eller 3400-serien

Modellnr. 04716

## Installasjonsveiledning

### ▲ ADVARSEL

#### CALIFORNIA

#### Proposition 65-advarel

Bruk av dette produktet kan forårsake eksponering for kjemikalier som staten California vet forårsaker kreft, fødselsdefekter eller annen forplantningsskade.

# Montering

## Løse deler

Bruk diagrammet nedenfor som en sjekklister for å kontrollere at alle delene er sendt.

Prosedyre	Beskrivelse	Ant.	Bruk
<b>1</b>	Ingen deler er nødvendige	–	Klargjør maskinen for montering.
<b>2</b>	Ingen deler er nødvendige	–	Fjern klippeenhetene fra maskinen.
<b>3</b>	TMD-vekt Monteringsplate Gummidemperfeste Gummitetning Kiletrykkbolt Mutter (5/16 tomme) Mutter (5/8 tomme)	3 3 9 3 3 18 3	Monter TMD-vektene.
<b>4</b>	Stigningsarm	6	Monter stigningsarmene.
<b>5</b>	Ingen deler er nødvendige	–	Beskjær gresskurvene som skal brukes med antionduleringssettet.
<b>6</b>	Ingen deler er nødvendige	–	Monter klippeenhetene på maskinen.
<b>7</b>	Ingen deler er nødvendige	–	Juster klippehøyde for hver klippeenhet.



# 1

## Klargjøre maskinen

Ingen deler er nødvendige

### Prosedyre

1. Parker maskinen på en jevn flate.
2. Sett på parkeringsbremsen.
3. Slå av motoren og ta ut nøkkelen.

# 2

## Fjerne klippeenhetene fra maskinen

Ingen deler er nødvendige

### Prosedyre

1. Koble fra klippeenhetens strømkoblinger. Se maskinens *brugerhåndbok*.
2. Fjern gresskurvene (hvis utstyrt med dette) og klippeenhetene fra maskinen. Se maskinens *brugerhåndbok*.

# 3

## Montere vektene

Deler som er nødvendige for dette trinnet:

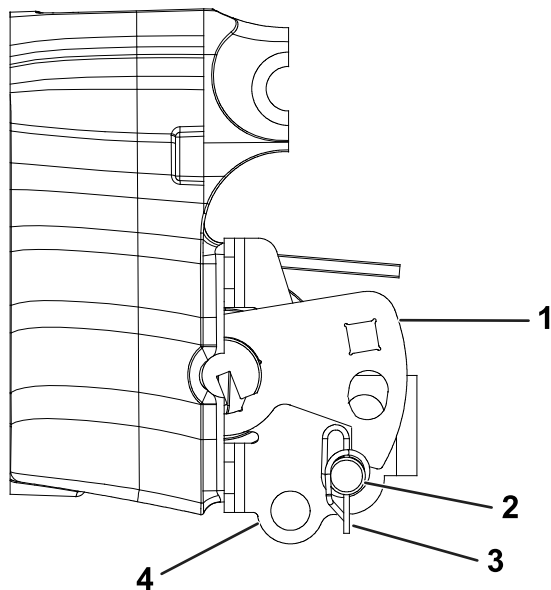
3	TMD-vekt
3	Monteringsplate
9	Gummidemperfeste
3	Gummitetning
3	Kiletrykkbolt
18	Mutter (5/16 tomme)
3	Mutter (5/8 tomme)

### Prosedyre

Gjenta denne prosedyren for hver klippeenhet.

1. Utfør de følgende trinnene for å fjerne spenningen fra hjulopphengsenheten med motvekt. Se [Figur 1](#).
  - A. Fjern splinten fra splittpinnen som fester spennarmen.
  - B. Sett en 0,95 cm brytestang inn i det firkantede hullet i spennarmen.

**Merk:** Litt brytestangen litt opp for å fjerne spenningen i torsjonsfjæren på splittpinnen.
  - C. Fjern splittpinnen og slakk motvektsfjærene.

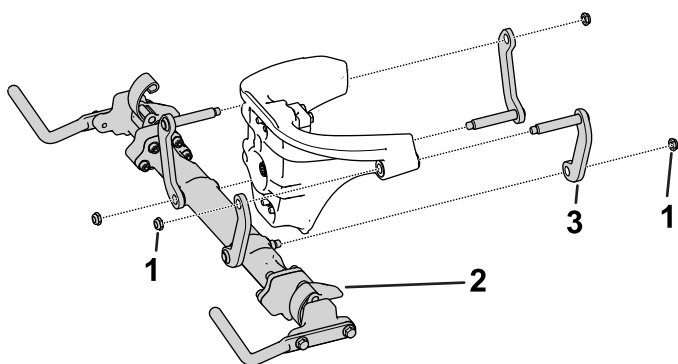


**Figur 1**

Posisjon for pinne og spennarm – maskin med elektrisk spole

- |                |                 |
|----------------|-----------------|
| 1. Spennarm    | 3. Splint       |
| 2. Splittpinne | 4. Motvektfeste |

2. Fjern kryssarmenheten ved å løsne og fjerne mutterene som fester stangkoblingsarmene til styrehodet (Figur 2).

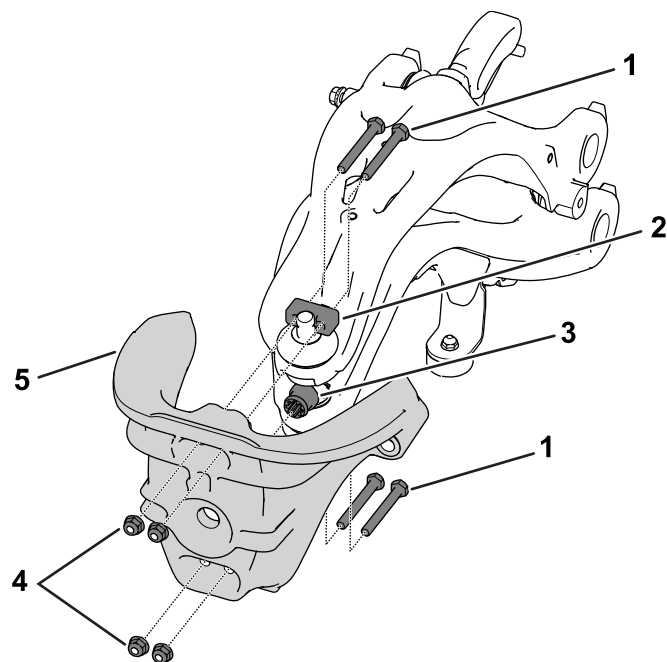


**Figur 2**

- |                  |                       |
|------------------|-----------------------|
| 1. Mutter        | 3. Stangkoblingsenhet |
| 2. Kryssarmenhet |                       |

3. Fjern boltene med sekskanthode (5/16 x 2 1/2 tommer), muttere (5/16 tomme) og klemmene som fester styrehodet til opphenget (Figur 3).

**Merk:** Ta vare på monteringsdelene for montering.

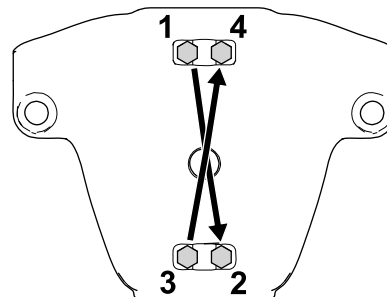


**Figur 3**

- |                                       |                        |
|---------------------------------------|------------------------|
| 1. Sekskantbolt (5/16 x 2 1/2 tommer) | 4. Mutter (5/16 tomme) |
| 2. Klemme                             | 5. Styrehode           |
| 3. Kilegummitetning i plast           |                        |

4. Fjern kilegummitetningen i plast fra styrehodet (Figur 3).
5. Bruk en dorpresse til å montere en kiletrykkbolt i hullet som finnes i styrehodet etter at du fjerner gummitetningen.
6. Bruk monteringsdelene du fjernet i trinn 3, for å montere styrehodet til opphenget (Figur 3).

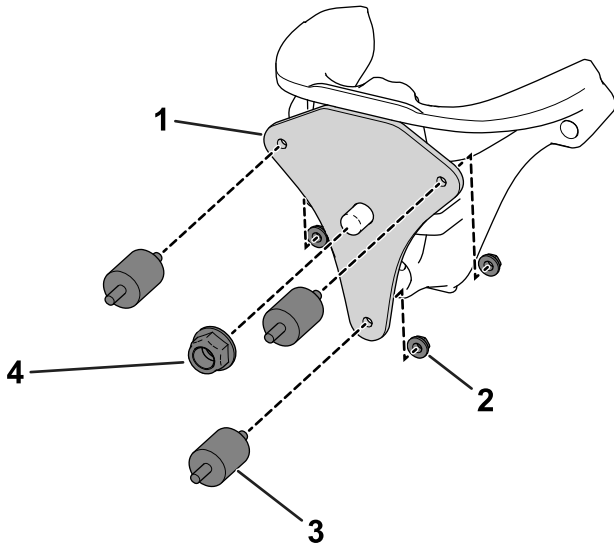
Trekk til sekskantboltene (5/16 x 2 1/2 tommer) med et moment på 26–33 Nm i rekkefølgen vist i Figur 4



**Figur 4**

7. Monter kryssarmenheten til styrehode (Figur 2).
8. Bruk en mutter (5/8 tomme) som fester monteringsplaten til styrehodet (Figur 5).

**Merk:** Påse at den øvre kanten av monteringsplaten er på linje med kanten på styrehodes støpestykke.



Figur 5

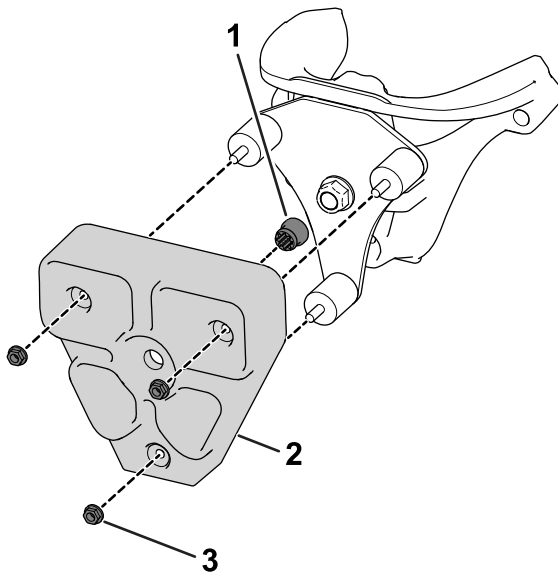
g215256

- |                        |                       |
|------------------------|-----------------------|
| 1. Monteringsplate     | 3. Gummidemperfeste   |
| 2. Mutter (5/16 tomme) | 4. Mutter (5/8 tomme) |

9. Fest tre gummidemperfester til monteringsplaten med tre muttere (5/16 tomme), som vist i [Figur 5](#).

**Merk:** Skift ut gummidemperfestene årlig.

10. Sett en gummitetning inn i TMD-vekten ([Figur 6](#)).



Figur 6

g215257

- |                 |                        |
|-----------------|------------------------|
| 1. Gummitetning | 3. Mutter (5/16 tomme) |
| 2. TMD-vekt     |                        |

11. Bruk tre gummidemperfester og tre muttere (5/16 tomme) til å feste TMD-vekten til monteringsplaten ([Figur 6](#)).

12. Sett en 0,95 cm brytestang inn i det firkantede hullet i spennarmen.
13. Bruk splinten du fjernet tidligere, til å feste splittpinnen i midtre hullene i motvektsfestet og under spennarmen. Se [Figur 1](#) for riktig plassering av splittpinnen.

**Merk:** Spennarmen kan roteres med en brytestang eller momentnøkkel (0,95 cm) for å innrette hullene.

**Merk:** For maskiner med hydraulisk spole, still motvektsenheten tilbake til konfigurasjonen for maskin med elektrisk spole, som vist i [Figur 1](#). Denne stillingen motvirker den ekstra vekten av TMD.

## 4

### Montere stigningsarmene til klippeenhetene

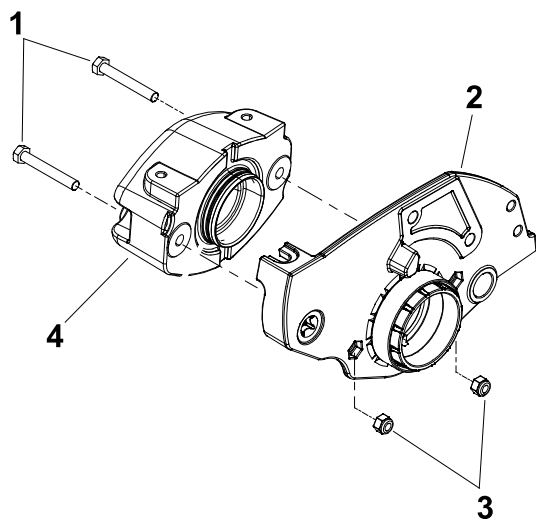
Deler som er nødvendige for dette trinnet:

6	Stigningsarm
---	--------------

### Klargjøre klippeenheten for montering

Utfør denne prosedyren for hver klippeenhet. Behold alle monteringsdelene for montering i [Montere stigningsarmen til sideplaten \(side 7\)](#)

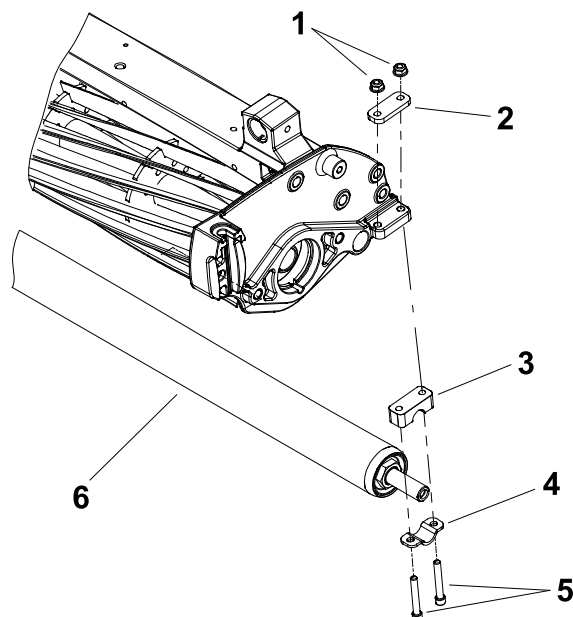
1. Fjern vekten fra den høyre sideplaten ved å fjerne hodeskruene og sekskantmutteren som fester vekten til høyre sideplate.



Figur 7

g218415

- |                    |                   |
|--------------------|-------------------|
| 1. Hodeskrue       | 3. Sekskantmutter |
| 2. Høyre sideplate | 4. Vekt           |



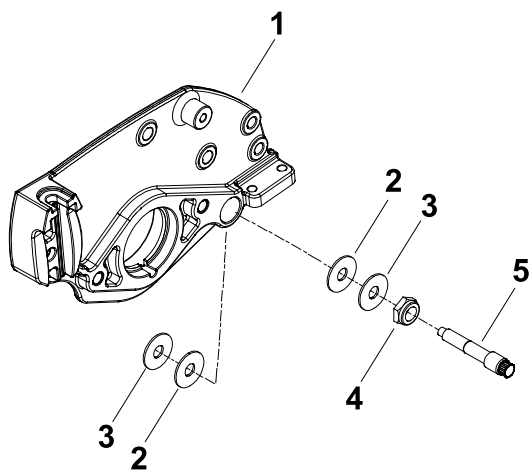
Figur 9

g218364

- |                                  |                    |
|----------------------------------|--------------------|
| 1. Flensmutter                   | 4. Valseholder     |
| 2. Valsemellomlegg               | 5. Sokkelhodeskrue |
| 3. Avstandsstykke for valsehøyde | 6. Bakvalseenhet   |

2. Hvis klippeenheten er utstyrt med en valgfri trimsats eller bakre valsebørste, fjern drivkomponentene for disse alternativene fra klippeenheten.
3. Løsne låsemutterne på hver av motstålets svingbolter og fjern motstålets svingbolter, metallskiver og plastskiver fra sideplatene (Figur 8).

**Merk:** Noter deg plast- og stålskivenes plassering for senere montering.



Figur 8

g218376

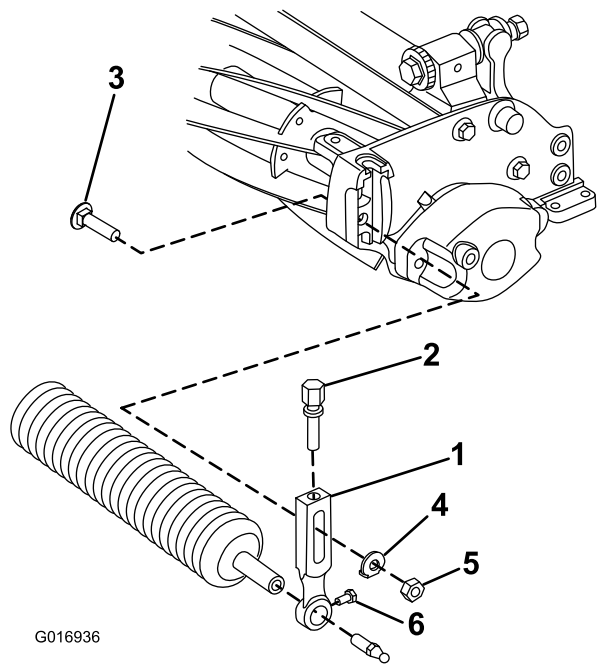
- |                |                          |
|----------------|--------------------------|
| 1. Sideplate   | 4. Låsemutter            |
| 2. Plastskive  | 5. Svingbolt til motstål |
| 3. Metallskive |                          |

- A. Løsne de to flensmutterne som fester den bakre valsen til de bakre valsebrakettene.
- B. Utfør følgende trinn på en av de bakre valsebrakettene.

**Merk:** På klippeenheter utstyrt med det valgfrie settet for høy klippehøyde, vil det være ekstra valsemellomlegg montert mellom bakre valsebrakett og klippeenhetens sideplate.

- i. Noter deg mengde og plassering av valsemellomleggene for senere montering.
  - ii. Fjern flensmuttere og sokkelhodeskruer som fester valseholder, avstandsstykke for valsehøyde og valsemellomlegg til klippeenhetens sideplate.
  - iii. Fjern valsebrakett og valsemellomlegg fra den bakre valsen og klippeenheten.
5. Utfør følgende trinn for å fjerne fremre valseenhet. Se Figur 10.

4. Utfør følgende trinn for å fjerne den bakre valseenheten. Se Figur 9.

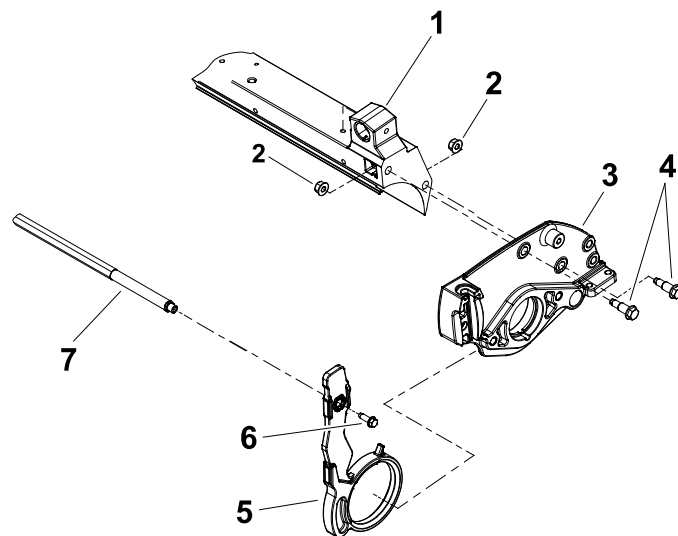


G016936

**Figur 10**

- |                     |                        |
|---------------------|------------------------|
| 1. Klippehøydearm   | 4. Skive               |
| 2. Justeringsskruer | 5. Flensmutter         |
| 3. Plugskrue        | 6. Valsemonteringskrue |

g016936



g218377

**Figur 11**

- |                |                   |
|----------------|-------------------|
| 1. Tverrbjelke | 5. Stigningsarm   |
| 2. Flensmutter | 6. Skivehodeskrue |
| 3. Sideplate   | 7. Tverrbinding   |
| 4. Skulderbolt |                   |

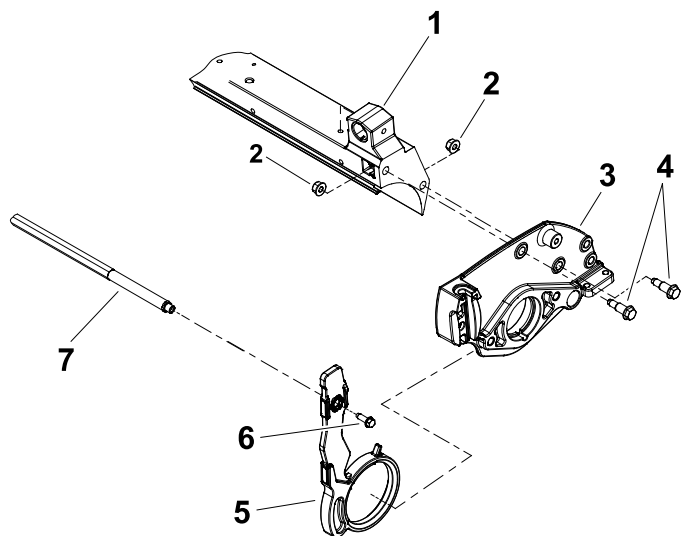
- Løsne hodeskruen som fester fremre valseaksel til hver fremre klippehøydearm.
  - På én av klippehøydearmene, fjern klippehøydemutteren, klippehøydeskiven og plogskruen som fester klippehøydearmen til klippeenhetens sideplate. Fjern klippehøydearmen fra klippeenheten.
  - Skyv den fremre valseenheten fra resten av klippehøydearmen på klippeenheten.
6. Fjern tverrbindingen ved å fjerne skivehodeskruene som fester tverrbindingen til stigningsarmene (Figur 11).

- Påse at klippespoleen er støttet opp, slik at den ikke forskyves eller faller.
- Fjern skulderboltene og flensmutterne som fester sideplaten til klippeenhetens tverrelement (Figur 11).
- Fjern sideplaten fra spoleakselen, valseenheten, motstålet og klippeenhetens tverrelement (Figur 11).
- Fjern den eksisterende stigningsarmen fra sideplaten (Figur 11).

## Montere stigningsarmen til sideplaten

1. Rengjør sideplatene og andre klippeenhetskomponenter grundig. Inspiser sideplatene for slitasje eller skade, og skift ut komponenter om nødvendig.
2. Skyv sideplatene med den nye stigningsarmen forsiktig inn på klippeenhetens spoleenhet (Figur 12).

**Viktig:** Påse at sideplaten sitter helt fast på lageret på spoleakselen.

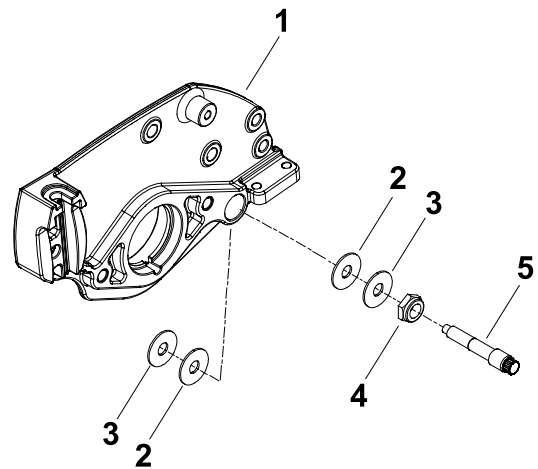


Figur 12

g218377

- |                |                   |
|----------------|-------------------|
| 1. Tverrbjelke | 5. Stigningsarm   |
| 2. Flensmutter | 6. Skivehodeskrue |
| 3. Sideplate   | 7. Tverrbinding   |
| 4. Skulderbolt |                   |

3. Monter skulderbolter og flensmutterne for å feste sideplaten til tverrelementet (Figur 12).
4. Stram skulderboltene til 24–27 N·m.
5. Plasser tverrbindingen løst til stigningsarmene og fest med to skivehodeskruer (Figur 12).
6. Påfør Anti-Seize-olje på motstålets gjenger og skulderområdet til hver av motstålets svingbolter.
7. Skyv en metallskive og en plastskive inn på hver av motstålets svingbolter (Figur 13).



Figur 13

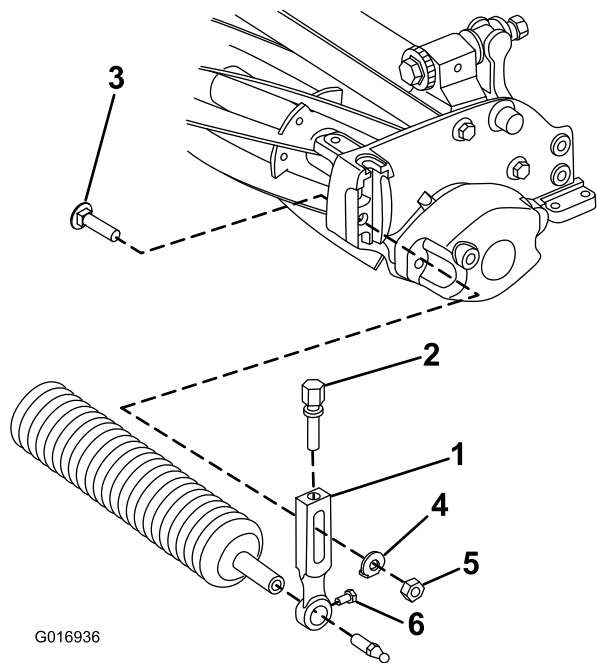
g218376

- |                |                          |
|----------------|--------------------------|
| 1. Sideplate   | 4. Låsemutter            |
| 2. Plastskive  | 5. Svingbolt til motstål |
| 3. Metallskive |                          |

8. Plasser en metallskive og en plastskive mellom motstålets og hver av klippeenhetens sideplater (Figur 13).
  9. Monter motstålets svingboltenheter (Figur 13).
- Merk:** Påse at plastskivene ikke sitter fast på svingboltens gjenger.
10. Stram hver av motstålets svingbolter fra 22 til 27 N·m.
  11. Stram begge låsemutterne til de ytre skivene ikke har noe endeslakk, men fremdeles kan roteres.

**Viktig:** Ikke stram låsemutterne for mye. Hvis de strammes for mye, kan sideplatene bli forvrengt, noe som påvirker justeringen av spolelagrene. Når låsemutteren er korrekt tilstrammet, kan det være et mellomrom på innsiden av skivene.

12. Utfør følgende trinn for å montere den fremre valsen til klippeenheten. Se Figur 14.

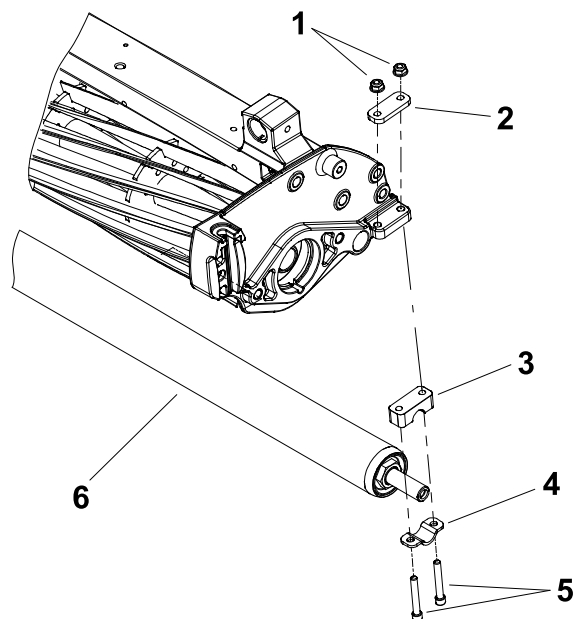


G016936

g016936

**Figur 14**

- |                    |                        |
|--------------------|------------------------|
| 1. Klippehøydearm  | 4. Skive               |
| 2. Justeringsskrue | 5. Flensmutter         |
| 3. Plugskrue       | 6. Valsemonteringskrue |



g218364

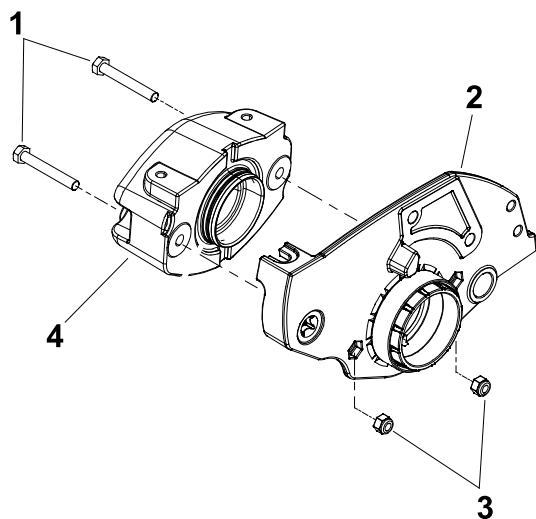
**Figur 15**

- |                                  |                    |
|----------------------------------|--------------------|
| 1. Flensmutter                   | 4. Valseholder     |
| 2. Valsemellomlegg               | 5. Sokkelhodeskrue |
| 3. Avstandsstykke for valsehøyde | 6. Bakvalseenhet   |

- A. Skyv den fremre valseakselen inn på klippehøydearmen som er festet til klippeenheten.
- B. Kontroller tilstanden til klippehøydeskruen. Hvis nødvendig, påfør et Anti-Seize-smøremiddel på gjengene til klippehøydeskruen. Skru klippehøydeskruen inn i klippehøydearmen.
- Merk:** Påse at ringen på klippehøydeskruen passer inn i hakket på sideplaten.
- C. Fest klippehøydearmen til sideplaten med en plogskrue, klippehøydeskive og klippehøydemutter.
- Merk:** Tappen på klippehøydeskiven skal plasseres i klippehøydearmsporet og vende ned mot valsen.
- D. Bruk hodeskruen til å feste den fremre valsen til klippehøydearmen.
- Merk:** Påse at den fremre valsen er sentrert på klippespolen.
13. Utfør følgende trinn for å montere den bakre valseenheten til klippeenheten. Se [Figur 15](#).

- A. Skyv den bakre valseakselen inn i den bakre valsebraketten som er festet til klippeenheten.
- B. Fest den andre valsebraketten og mellomleggene til sideplaten med to låseskrue og to flensmuttere. Ikke stram flensmutterne helt til.
- C. Sentrer den bakre valsen på klippespolen, og fest valsen ved å stramme til flensmutterne.
14. Juster klippeenheten. Se klippeenhetens *brugerhåndbok*.
- Merk:** Den parallelle stillingen til den bakre valsen i forhold til klippespolen styres av de presisjonsmaskinerte komponentene og klippeenhetens sideplater. Hvis det er nødvendig, kan du løsne klippeenhetens sideplater og foreta en justering for å innrette den bakre valsen slik at den er parallell med klippespolen.
15. Bruk hodeskruene og sekskantmutteren til å feste vekten til høyre sideplate ([Figur 16](#)).





Figur 16

g218415

- |                    |                   |
|--------------------|-------------------|
| 1. Hodeskrue       | 3. Sekskantmutter |
| 2. Høyre sideplate | 4. Vekt           |

16. Hvis klippeenheten er utstyrt med en valgfri trimsats eller bakre valsebørste, monter drivkomponentene for disse alternativene til klippeenheten. Se *monteringsinstruksjonene* for hvert sett om nødvendig.

# 5

## Beskjære gresskurven og støtteplaten

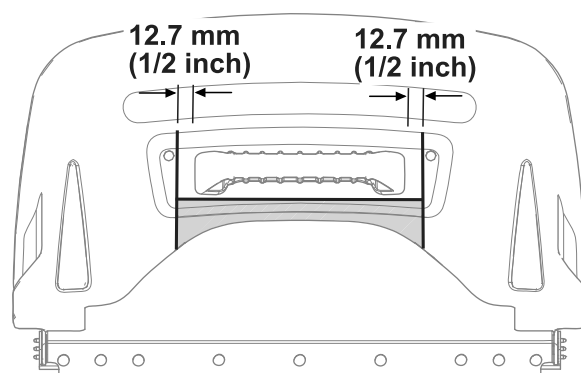
For bruk med antionduleringssettet (valgfritt)

Ingen deler er nødvendige

### Beskjære gresskurven

Gresskurvene og støtteplatene må beskjæres for bruk med antionduleringssettet. Utfør disse prosedyrene hvis du skal bruke gresskurvene mens du klipper.

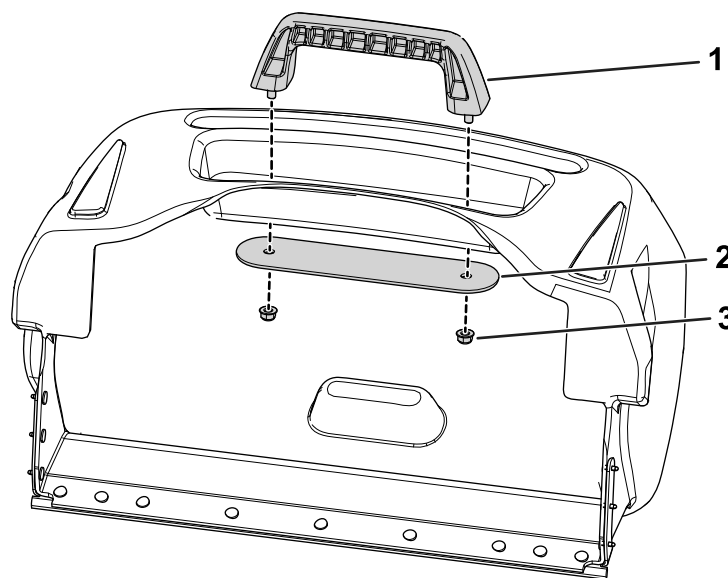
1. Bruk det installerte kurvhåndtaket som mal, og merk av en parallell linje ved siden av håndtakets forside (Figur 17).



Figur 17

g217447

2. Mål 12,7 mm fra hver side av håndtaket, og merk av to linjer som står vinkelrette til linjen du laget i trinn 1 (Figur 17).
3. Fjern håndtakskomponentene (håndtak, støtteplate og muttere) fra kurven (Figur 18).



Figur 18

g217350

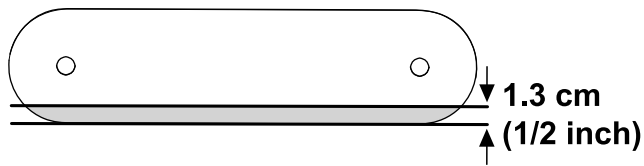
- |                |           |
|----------------|-----------|
| 1. Håndtak     | 3. Mutter |
| 2. Støtteplate |           |

4. Bruk de markerte linjene til å kutte ut det skraverte området, som vist i Figur 17.

**Merk:** Kast det avkuttete materialet.

## Beskjære støtteplaten

1. Med støtteplaten fjernet, kutt av 1,3 cm fra forsiden og fjern det skraverte området, som vist i Figur 19.



Figur 19

2. Bruk mutterne du fjernet tidligere, til å montere håndtaket og støtteplaten til gresskurven (Figur 18).

**Merk:** Påse at den beskjærede siden vender mot kurvens forside.

3. Trekk til mutterne med et moment på 6–8 Nm.

## 6

## Montere klippeenhetene på maskinen

Ingen deler er nødvendige

### Prosedyre

1. Monter klippeenhetene og gresskurver (valgfrie) til maskinen. Se maskinens *brugerhåndbok*.
2. Koble til klippeenhetens strømkoblinger. Se maskinens *brugerhåndbok*.

## 7

## Justere klippehøyden

Ingen deler er nødvendige

### Prosedyre

På grunn av vekten som er lagt til fjæringen, vil resultatet bli lavere klippehøyde. Vurder klippehøyden til hver klippeenhet, og juster etter behov. Se klippeenhetens *brugerhåndbok*.

**Merk:** Hvis du endrer motvektskonfigurasjonen fra den hydrauliske innstillingen til den elektriske innstillingen, er klippehøydeforskjellen minimal.

**Notat:**



**Count on it.**